

Franche-Comté, Doubs  
Pont-de-Roide  
rue de Saint-Hippolyte

## **usine de transformation des métaux et de petite métallurgie Peugeot Aînés et Jackson Frères, puis Peugeot et Cie, actuellement laminoir Aperam, centrale hydroélectrique, ateliers municipaux et logements**

### **Références du dossier**

Numéro de dossier : IA25001049  
Date de l'enquête initiale : 2012  
Date(s) de rédaction : 2013  
Cadre de l'étude : patrimoine industriel patrimoine industriel du Doubs  
Degré d'étude : étudié

### **Désignation**

Dénomination : usine de transformation des métaux, usine de petite métallurgie, laminoir  
Destinations successives : ateliers municipaux, centrale hydroélectrique  
Parties constituantes non étudiées : atelier de fabrication, magasin industriel, entrepôt industriel, bureau, logement d'ouvriers, salle des machines, chaufferie

### **Compléments de localisation**

Milieu d'implantation : en ville  
Réseau hydrographique : dérivation du Doubs  
Références cadastrales : 2013, AO, 42, 43, 78-81 ; 2013, AP, 60, 76

### **Historique**

Mentionné en 1596, le moulin banal, situé sur la rive gauche du Doubs, est agrandi d'une "rasse" (scierie) au début du 18e siècle. Vendu en 1799 comme bien national à Nicolas Jobard, il se compose de trois tournants (paires de meules), d'une "ribe" (meules de broyage) et d'une scierie. Une foule à étoffes est construite en face sur la rive droite, suite à une autorisation accordée à Nicolas Joly en 1780. La foule est complétée après 1789 d'un moulin (deux paires de meules), d'une huilerie et d'une scierie, équipements mis en jeu par trois roues hydrauliques.

En 1843, les sociétés Peugeot Aînés et Jackson Frères s'associent et acquièrent les deux usines afin de les convertir en fabrique d'articles de quincaillerie. L'arrêté préfectoral du 18 octobre 1843 autorise le maintien en activité de la "fabrication de scies et autres objets de grosse quincaillerie qu'ils exercent dans leur usine de Sous-Cratet et à Hérimoncourt et la mise en marche des Vieux Moulins de la rive gauche".

Issue de la scission de la société Peugeot Frères Aînés, la firme Peugeot Aînés est constituée en 1842 par Fritz, Charles, Jacques et Georges Peugeot, afin d'exploiter l'usine de Sous-Cratet à Hérimoncourt (disparue). Fondée en 1839, la société Jackson Frères se compose de William, John, James et Charles, fils de James Jackson, lequel avait introduit le procédé de l'acier fondu en France en 1815. Dès 1838, des alliances matrimoniales avaient rapproché les deux familles : William Jackson avait épousé Louise Peugeot et sa sœur Anna avait pris pour époux Georges Peugeot, frère de Louise. La société en nom collectif Peugeot Aînés et Jackson Frères, composée des huit associés dont la veuve de Charles Peugeot, n'est pourtant officiellement constituée qu'en 1846. Si les fils Peugeot apportent l'établissement de Sous-Cratet, les frères Jackson fournissent l'acier fondu au prix de revient. La société sera modifiée en 1852 suite au départ de John et James Jackson, mais conservera la même raison sociale.

Les premiers travaux portent sur l'établissement hydraulique de la rive droite. Détruit en 1843, le moulin Joly laisse place à de nouveaux ateliers équipés de "divers laminoirs, trois martinets, des meules et autres machines servant à la fabrication de grosse quincaillerie". Des aménagements hydrauliques sont effectués en 1845 : établissement d'un nouveau barrage et creusement d'un canal de décharge dans la roche. Divers logements d'ouvriers et maisons sont construits sur

les parcelles voisines entre 1843 et 1852, dont une habitation collective située route de Chatey, communément appelée Caserne, vraisemblablement terminée en 1846. L'usine est agrandie en 1849-1850 (magasins et fabrique de scies et de quincaillerie). Le moulin de la rive gauche, acheté au sieur Viatte, est démoli en 1844 mais les travaux d'aménagement ("fabrique transformée en maison et atelier") ne sont achevés qu'en 1850-1851.

En octobre 1846, les usines sont dites en activité. Un plan de 1852 précise que deux turbines installées dans l'usine de la rive droite mettent en mouvement "les laminoirs, martinets, meules et autres machines", et que les emplacements pour deux autres turbines sont prévus (elles semblent être en service en 1858). L'arrêté préfectoral du 7 juin 1853 fixe le régime hydraulique des deux usines, même si un procès-verbal de récolement de 1854 stipule que l'usine de la rive gauche est arrêtée, faute de moteurs. Cette usine restera inactive pendant près de 15 ans, et ce n'est qu'en 1862 que la société formule la demande "d'y monter une turbine [utilisée pour une forge et une tréfilerie] et d'y creuser un canal de fuite afin de nous permettre d'utiliser toute la chute". La matrice cadastrale signale néanmoins la construction de deux "maisons" (logements d'ouvriers ?) en 1853 et 1871 sur cette rive gauche.

L'effectif ouvrier passe de 60 ouvriers en 1849 à 300 en 1854. Un catalogue de l'année 1855 signale 883 articles en référence : des outils (scies, rabots, truelles, ciseaux, limes, mèches, etc.), des pièces laminées pour l'horlogerie, et des pièces tréfilées (buscs et baleines pour corsets et parapluies). Peu avant 1860, les usines de la société Peugeot Aînés et Jackson Frères (incluant donc l'établissement de Sous-Cratet) consomment annuellement 150 t de fer, 400 t d'acier, 2000 stères de bois, 5000 hl de charbon de bois et 4000 hl de charbon de terre. La production annuelle approche "1 100 000 outils, 80 t d'acier tréfilé, 80 t d'acier laminé et 50 t diverses". Certains objets - notamment les scies et les moulins à café - sont marqués de l'emblème de la société (l'éléphant), puis, dans la seconde moitié du 19<sup>e</sup> siècle, de l'ancre de marine, de la cloche ou de l'écureuil.

Le régime hydraulique des deux usines, situées de part et d'autre du barrage, est de nouveau réglementé par un arrêté préfectoral le 17 mai 1864. La raison sociale est modifiée en 1866 et devient Peugeot Jackson et Cie. Elle ne possède plus que l'usine de Pont-de-Roide, dirigée par Emile et Charles Peugeot, depuis que le site de Sous-Cratet a été cédé à la société Japy en 1864. Un nouveau changement de nom s'opère vers 1878 (Peugeot Aînés et Cie), puis Peugeot et Cie à l'extrême fin du 19<sup>e</sup> siècle. En 1883, l'effectif ouvrier est de 425 hommes, 85 femmes, 60 filles mineures et 30 enfants.

Si l'établissement de la rive droite fait l'objet de modernisation (installation d'une turbine de 60 chevaux en 1858) et d'agrandissements (atelier de fabrication en 1858 et 1874, entrepôt en 1872, bureaux en 1874, maison en 1882), celui de la rive gauche semble jouer un rôle secondaire jusqu'à l'extrême fin du 19<sup>e</sup> siècle. Vers 1897, ce site est équipé d'une machine à vapeur, vraisemblablement pour mettre en jeu les ateliers de tréfilerie et ceux dévolus à la préparation des montures pour parapluies et ombrelles. Ces bâtiments sont flanqués en 1905-1906 d'un nouvel atelier de laminage à froid de 1200 m<sup>2</sup>, suivis de la construction d'un atelier de menuiserie de 1300 m<sup>2</sup> (montures, poignées et manches de scies, rabots, etc.) et de l'agrandissement de l'atelier des pièces pour parapluies, totalisant une surface de 5000 m<sup>2</sup>.

Vers 1894-1895, le site de la rive droite est de nouveau agrandi. Outre les bureaux, conciergerie, logements, entrepôts et halle à charbon, ce site comprend le laminage, la fabrication des scies et outils divers, l'ajustage, la trempe, "l'aiguiserie", le polissage et l'entretien général. Les bâtiments sont touchés par un incendie en 1898 (?), mais l'activité reprend assez rapidement, avec la construction d'un nouvel atelier de laminage en 1898, puis d'un atelier de trempe en 1905.

En 1907, la Cie des Forges d'Audincourt vend son usine de Bourguignon (IA25001047), située à 2 km de du site de Pont-de-Roide, à la société Peugeot et Cie. Celle-ci y transfère ses laminoirs à chaud, et maintient son activité de laminage à froid dans l'usine de la rive droite. Le bâtiment d'eau est équipé de deux nouvelles turbines en 1912, complétées d'une troisième en 1917, alors que celui de la rive gauche est doté de nouveaux moteurs hydrauliques en 1914. A cette date, les usines de Pont-de-Roide et de Bourguignon emploient près de 750 personnes. La production mensuelle atteint 30 t de quincaillerie, 80 t d'acier pour les scies et 7000 douzaines de montures de parapluie. En 1925, la production mensuelle a doublé : 60 t de quincaillerie, 150 t d'aciers (dont 65 t pour la fabrication des scies) et 300 000 montures de parapluie (80 t), pour un effectif légèrement supérieur à 1000 ouvriers.

L'usine se lance à la fin des années 1920 dans la production d'acier laminé, notamment d'acier inoxydable, et cesse progressivement ses fabrications traditionnelles de quincaillerie. Entre 1927 et 1930, une nouvelle usine est édifiée sur la rive gauche au lieu-dit "Au Charmois". L'établissement de 6000 m<sup>2</sup> comprend la construction de nouveaux ateliers équipés de 9 laminoirs de 6 cylindres, et de 6 laminoirs de 4 cylindres (cages dites en continu), complétés d'un laminoir Erhardt en 1928-1929, et d'un laminoir Robertson en 1934-1935. Cet outil de production est mis en jeu par une centrale thermique de 1250 kW. Mise en service en 1929, elle dispose d'un embranchement ferroviaire pour son approvisionnement en charbon (28 t par jour). En outre, la restructuration prévoit le transfert des ateliers de trempe, de polissage et de décapage depuis la rive droite. Le nouveau process engage le passage d'une production d'acier destiné à être converti en outils, à une production d'aciers au carbone et d'aciers inoxydables par laminage à froid (lames de rasoirs). A l'occasion de cette restructuration, la société Peugeot et Cie acquiert vers 1928 la petite usine de confection Schwob, désaffectée et située au centre du bourg, afin d'y transférer une unité de laminage à froid. Il semble que la fondation de cette usine dite "usine du Champ" soit restée à l'état de projet (IA25001054).

En 1933, l'usine se lance dans la fabrication d'outillage électrique (perceuses Peugeot), pour lequel un atelier particulier est construit. En 1938, un bâtiment dédié au laminage de l'acier inoxydable voit le jour, toujours sur la rive gauche. L'usine est équipée de fours Grünwald en 1939. En 1947, elle emploie près de 600 personnes et, outre le laminage des aciers, poursuit la production des "baleines et fourchettes" de parapluie et des fers de rabots. Chaque mois, près de 220 t

d'acier sont laminées et 55 t de produits sont tréfilés (15 t dédiées à la fabrication des parapluies). L'usine produit aussi mensuellement 5 t de fers de rabots, et développe la fabrication des carcasses de moulins à café en acier inoxydable. La force motrice est alors fournie par trois turbines hydrauliques et une turbine à vapeur.

Après la Seconde Guerre, l'outillage se révèle obsolète (polissoirs à main, laminage de petites bandes d'aciers en provenance de Bourguignon, manutention manuelle). L'établissement s'engage dans une nouvelle modernisation : aménagement d'un laboratoire, de services d'entretien électrique et mécanique, de bureaux d'études, équipement d'un laminoir Sendzimir à 12 cylindres en 1948 et de fours suspendus et de fours à cloche Ripoché en 1950, démolition de la cheminée de la chaufferie vapeur construite en 1895, etc. Par ailleurs, la société programme l'arrêt progressif des ateliers de la rive droite, dédiés au tréfilage (montures de parapluie), à la fabrication de pièces en acier inoxydable pour l'automobile (déflecteurs, enjoliveurs) et d'outils divers (rabots, perceuses électriques) pour se consacrer au laminage de l'acier inoxydable, destiné aux industries de l'automobile, de la construction mécanique ou du bâtiment (cages d'ascenseur). Un nouveau laminoir quarto allemand Demag, à 4 cylindres (vitesse de 275 m/minute, largeur 500 mm) est installé en 1956, complété d'une ligne de décapage des ébauches (laminées à chaud) et d'une ligne de polissage. Ce laminoir est remplacé en 1963 par un laminoir Sendzimir à 20 cylindres (largeur 670 mm), puis de nouveau par ce même équipement en 1970. Dans les années 1960, la production mensuelle est de 1500 à 2000 t d'aciers laminés (55 % d'acier inoxydable contre 45 % d'acier au carbone), 60 t de produits tréfilés, 50 à 80 t de fil aplati, 70 000 montures de parapluies et 80 000 à 100 000 enjoliveurs de roues. En 1977, l'installation d'un nouveau laminoir Sendzimir à 20 cylindres permet de doubler la capacité de production du site (vitesse de 500 m/minute, largeur 1380 mm). En 1967, l'usine emploie 1000 personnes.

En 1952 naît la société en nom collectif Peugeot et Cie suite au regroupement des sociétés Les Fils de Peugeot Frères (Valentigney, Hérimoncourt et Audincourt) et Peugeot et Cie (Pont-de-Roide). En 1966, celle-ci est incluse dans la filiale Aciers Outillage Peugeot (AOP), regroupant les établissements d'Audincourt, de Terre-Blanche à Hérimoncourt (IA25000977) et de Valentigney (IA25000901). En 1977, elle est intégrée, avec l'usine de Firminy (42), au sein de la société Peugeot Loire. En 1983, l'établissement passe dans le groupe Usinor, et l'usine devient Usinor Inox, puis Usinor Chatillon en 1985. Elle est intégrée l'année suivante à la firme Usinor Sacilor, nouvellement créée, et devient un des huit sites français de production de "produits plats inox". Plus de 700 personnes travaillent alors sur le site. Celui-ci délaisse en 1990 la fabrication des aciers au carbone pour se concentrer sur le "tout inox", entraînant la perte de 200 emplois. En 1998, l'usine est intégrée à la société Imphy-Ugine Précision, qui regroupe trois sites dédiés à la production des feuillards inox de précision. Absorbée en 2006 dans le groupe ArcelorMittal, elle intègre la branche Aciers Inox et Spécialités sous la raison sociale d'Arcelor Mittal Stainless Précision Europe. Aujourd'hui dénommé Aperam, elle produit annuellement 20 000 t de feuillards inox spéciaux et emploie 220 personnes.

Une partie des ateliers de la rive droite a été détruite en 1994. Les bâtiments situés en amont de cette rive (magasin d'outillage, atelier de réparation et forge) sont aujourd'hui occupés par les ateliers municipaux. Les constructions situées en aval (magasins industriels et bureaux) ont été converties en logements. Un bâtiment (atelier des limeurs et bureau technique à l'étage), situé en lit de rivière contre le canal de fuite, a été démoli en 1961.

Une centrale hydroélectrique, partiellement établie dans un ancien atelier de quincaillerie, est toujours en service. Acquisée en 1989 par la société Telfif, elle est équipée de deux turbines de type Kaplan, puis d'une troisième en 1993. Le barrage de type-poids a été complètement rénové en 1993-1994. La puissance maximale brute est de 2678 kW, pour une production annuelle moyenne de 8 millions de kWh. Les façades et les couvertures des bâtiments ont été complètement rénovées en 2012.

Période(s) principale(s) : 2e quart 19e siècle (), 2e moitié 19e siècle (), 1ère moitié 20e siècle (), 3e quart 19e siècle ()

Dates : 1843 (daté par source), 1898 (daté par source), 1905 (daté par source), 1927 (porte la date)

## Description

### Bâtiments rive gauche

Les ateliers s'étirent dans une courbe du Doubs sur plus de 700 mètres de longueur. Construits en moellon de calcaire pour les plus anciens, ils sont pourvus de charpentes métalliques, parfois d'ossature métallique, et sont couverts de toits à longs pans ou de sheds, en tuile mécanique ou en ciment amiante. La centrale thermique, construite en béton armé et éclairée par des lanterneaux, porte l'inscription Peugeot et Cie et la date 1927.

### Bâtiments rive droite

La centrale hydroélectrique, sur la rive droite, est couverte de deux travées de sheds. Les deux ateliers construits en aval le long du canal de fuite, convertis en logements, sont pourvus d'un étage de soubassement et d'un étage carré, et couverts de toits à longs pans, croupes et tuile mécanique. L'atelier construit en amont (ateliers municipaux) est pourvu d'une ossature métallique, hourdée en maçonnerie, couvert de sheds.

## Éléments descriptifs

Matériau(x) du gros-oeuvre, mise en oeuvre et revêtement : calcaire, moellon, enduit ; béton, parpaing de béton, enduit ; fer, pan de fer, essentage de tôle ; calcaire, pierre de taille

Matériau(x) de couverture : tuile mécanique, fer en couverture, ciment amiante en couverture

Étage(s) ou vaisseau(x) : 1 étage carré, étage de soubassement, en rez-de-chaussée  
Type(s) de couverture : toit à longs pans, croupe ; shed ; toit à longs pans, lanterneau  
Énergies : énergie hydraulique : produite sur place ; turbine hydraulique ; énergie thermique : produite sur place ;  
énergie électrique : achetée

### Typologies et état de conservation

État de conservation : détruit

### Statut, intérêt et protection

Statut de la propriété : propriété publique, propriété d'une société privée

### Références documentaires

#### Documents d'archive

- **M 1654 Etablissements classés (1927)**  
Archives départementales du Doubs, Besançon, M 1654 Etablissements classés (1927)  
Archives départementales du Doubs, Besançon : M 1654
- **M 1673 Etablissements classés (1934)**  
Archives départementales du Doubs, Besançon, M 1673 Etablissements classés (1934)  
Archives départementales du Doubs, Besançon : M 1673
- **M 2371 Enquêtes sur les industries principales (1883)**  
Archives départementales du Doubs, Besançon : M 2371 Enquêtes sur les industries principales (1883)  
Archives départementales du Doubs, Besançon : M 2371
- **M 3038 Travail et main d'œuvre (1912)**  
Archives départementales du Doubs, Besançon, M 3038 Travail et main d'œuvre (1912)  
Archives départementales du Doubs, Besançon : M 3038
- **M 3044 Travail et main d'œuvre (1926)**  
Archives départementales du Doubs, Besançon, M 3044 Travail et main d'œuvre (1926)  
Archives départementales du Doubs, Besançon : M 3044
- **3 P 464/1 Registre des états de section (1837)**  
Archives départementales du Doubs, Besançon, 3 P 464/1 Registre des états de section (1837)  
Archives départementales du Doubs, Besançon : 3 P 464/1
- **3 P 464/2-3 Matrice des propriétés foncières bâties et non bâties XIXe siècle**  
Matrice des propriétés foncières bâties et non bâties 19e siècle  
Archives départementales du Doubs, Besançon : 3 P 464/2-3
- **3 P 464/4 Matrice des propriétés bâties (1882-1910)**  
Matrice des propriétés bâties (1882-1910)  
Archives départementales du Doubs, Besançon : 3 P 464/4
- **3 P 464/6 Matrice des propriétés bâties (1911-1956)**  
Matrice des propriétés bâties (1911-1956)  
Archives départementales du Doubs, Besançon : 3 P 464/6
- **7 S 82 Cours d'eau et usines. Dossier communal (1802-1833)**

Archives départementales du Doubs, Besançon, 7 S 82 Cours d'eau et usines. Dossier communal (1802-1833)  
Archives départementales du Doubs, Besançon : 7 S 82

- **7 S 83 Cours d'eau et usines. Dossier communal (1843-1864)**  
Archives départementales du Doubs, Besançon, 7 S 83 Cours d'eau et usines. Dossier communal (1843-1864)  
Archives départementales du Doubs, Besançon : 7 S 83
- **428 S 5 Usines métallurgiques (1856-1865)**  
Archives départementales du Doubs, Besançon, 428 S 5 Usines métallurgiques (1856-1865)  
Archives départementales du Doubs, Besançon : 428 S 5
- **Sp 762 Fonds des Ponts et Chaussées. Usines (1831-1926)**  
Archives départementales du Doubs, Besançon, Sp 762 Fonds des Ponts et Chaussées. Usines (1831-1926)  
Archives départementales du Doubs, Besançon : Sp 762

### Documents figurés

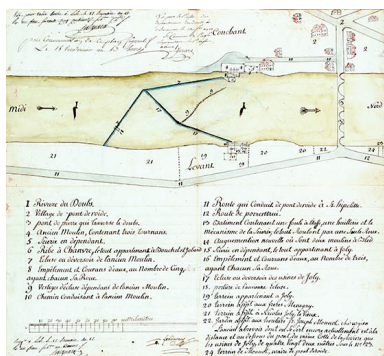
- **Pont-de-Roide (Doubs) : usine de transformation des métaux et de petite métallurgie Peugeot Aînés et Jackson Frères**  
Pont-de-Roide (Doubs) : usine de transformation des métaux et de petite métallurgie Peugeot Aînés et Jackson Frères. Photographie, [1e moitié 20e siècle] par Jules Manias  
Région Bourgogne-Franche-Comté, Inventaire et Patrimoine, Besançon : Fonds Manias
- **Pont-de-Roide (Doubs) : usine de transformation des métaux et de petite métallurgie Peugeot Aînés et Jackson Frères**  
Pont-de-Roide (Doubs) : usine de transformation des métaux et de petite métallurgie Peugeot Aînés et Jackson Frères. Photographie, [1e moitié 20e siècle] par Jules Manias  
Région Bourgogne-Franche-Comté, Inventaire et Patrimoine, Besançon : Fonds Manias

### Bibliographie

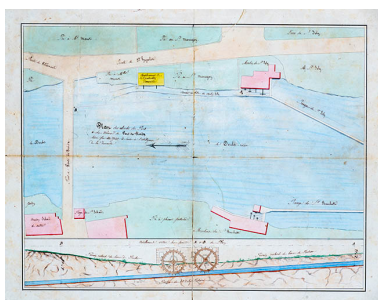
- **Baudouin, Gilbert. Un ensemble d'implantations industrielles : Pont-de-Roide (1789-1850), 1982.**  
Baudouin, Gilbert. Un ensemble d'implantations industrielles : Pont-de-Roide (1789-1850). *Bulletin de la Société d'émulation de Montbéliard*, n° 105 (1982).  
p. 151-182
- **De la scie à l'acier : Peugeot à Pont de Roide, 2009.**  
De la scie à l'acier : Peugeot à Pont de Roide, 170 ans d'histoire / Association de sauvegarde du patrimoine et de l'inventaire rudipontain. - Pont-de-Roide (25) : ASPIR, 2009. - 36 p. : ill. ; 30 cm.
- **Loubet, Jean-Louis. La maison Peugeot, 2009**  
Loubet, Jean-Louis. *La maison Peugeot*. - [S.l.] : Perrin, 2009. 576 p. : ill. ; 24 cm.
- **Monnier, C. Catalogue général des moulins Peugeot et Cie à Pont-de-Roide (Doubs). 1995.**  
Monnier, C. *Catalogue général des moulins Peugeot et Cie à Pont-de-Roide (Doubs)*. - S.l. [Arcey] : s.n. [C. Monnier], 1995, 126 p.
- **Microcentrales hydroélectriques, valorisation industrielle franc#comtoise, 2009.**  
*Microcentrales hydroélectriques, valorisation industrielle franc#comtoise* [Rapport du cabinet Reilé] / ARID (Association des Riverains Industriels du Doubs), 2009.  
p. 18-20.
- **Le département du Doubs, 1923**

*Le département du Doubs.* - [S.l.] : [s.n.], 1923 : ill. N° spécial de « L'Illustration économique et financière »,  
 supplément du 4 août 1923  
 p. 65

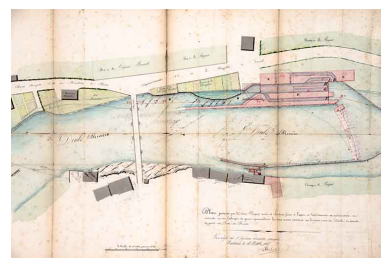
**Illustrations**



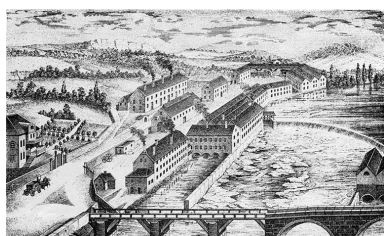
[Plan de situation  
 des moulins], an XII.  
 Phot. Jérôme Mongreville  
 IVR43\_20132500500NUC4A



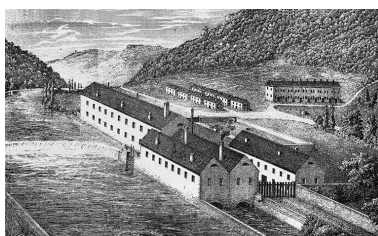
[Plan de situation des moulins Joly  
 et Bouchotte], s.d. [vers 1840].  
 Phot. Jérôme Mongreville  
 IVR43\_20132500499NUC4A



Plan présenté par les sieurs  
 Peugeot Aînés et Jackson  
 Frères [...], s.d. [1845].  
 Phot. Jérôme Mongreville  
 IVR43\_20132500503NUC4A



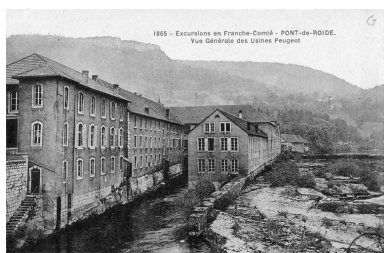
Usine Peugeot-Jackson, sur  
 la rive droite du Doubs, s.d.  
 [2e moitié XIXe siècle].  
 Phot.  
 IVR43\_20132500916NUC4A



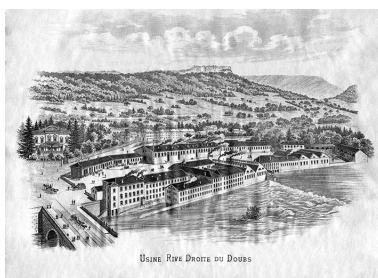
Usine Peugeot-Jackson, sur  
 la rive gauche du Doubs,  
 s.d. [2e moitié XIXe siècle].  
 Phot.  
 IVR43\_20132500917NUC4A



Page de catalogue, s.d. [vers 1870].  
 Phot.  
 IVR43\_20132500918NUC4A



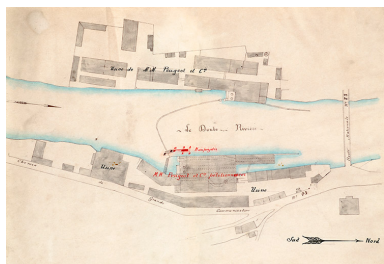
Pont-de-Roide - Vue générale des usines Peugeot, carte postale, s.d. [fin du 19e ou début du 20e siècle].  
 IVR43\_20122501647NUC2



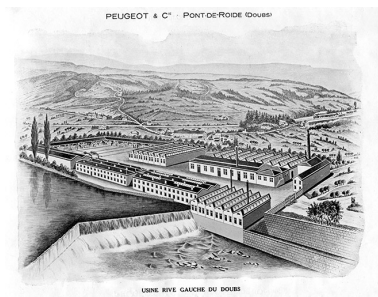
Usine rive droite du Doubs, gravure, s.d. [fin XIXe ou début XXe siècle].  
 Phot.  
 IVR43\_20132500919NUC4A



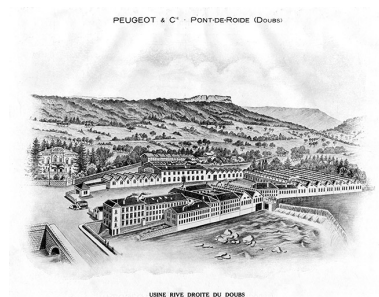
Usine rive gauche du Doubs, s.d. [vers 1911].  
 Phot.  
 IVR43\_20132500920NUC4A



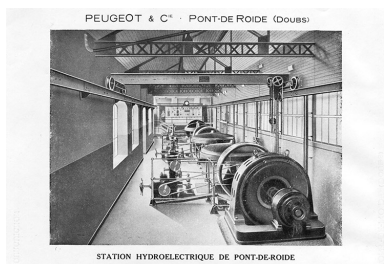
Peugeot et Cie. Plan des lieux, 1917.  
 Phot. Jérôme Mongreville  
 IVR43\_20132500504NUC4A



Usine rive gauche du Doubs, vers 1920.  
 Phot.  
 IVR43\_20132500912NUC4A



Usine rive droite du Doubs, vers 1920.  
 Phot.  
 IVR43\_20132500911NUC4A



Station hydroélectrique de Pont-de-Roide, s.d. [vers 1923].  
 Phot.  
 IVR43\_20132500914NUC4A



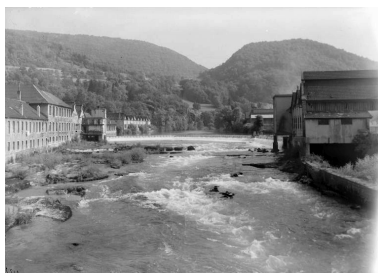
Vue éloignée depuis le sud, fotogr., vers 1930.  
 Phot. Emile Louis Mayer  
 IVR43\_20122501641NUC2



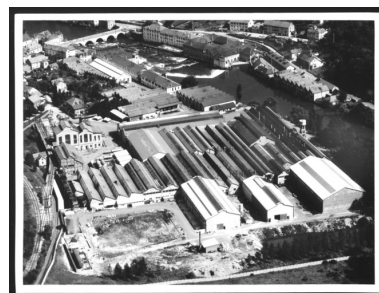
Vue plongeante sur l'usine de la rive droite depuis le sud, fotogr., vers 1930.  
 Phot. Emile Louis Mayer  
 IVR43\_20122501642NUC2



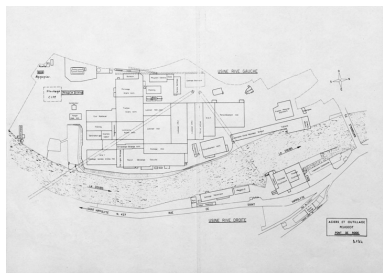
Vue d'ensemble depuis l'aval du pont, fotogr., vers 1930.  
 Phot. Emile Louis Mayer  
 IVR43\_20122501645NUC2



Façades sur le Doubs [1e moitié 20e siècle]  
 Autr. Jules Manias  
 IVR43\_20062501152P



Vue aérienne depuis le sud-ouest en 1965.  
 IVR43\_20122501643NUC2



Plan-masse de l'usine  
AOP en 1970, tirage.  
IVR43\_20122501644NUC2



Vue aérienne depuis le sud.  
Phot.  
IVR43\_20132500924NUC4A



Vue panoramique depuis le sud.  
Phot. Jérôme Mongreville  
IVR43\_20132500303NUC4A



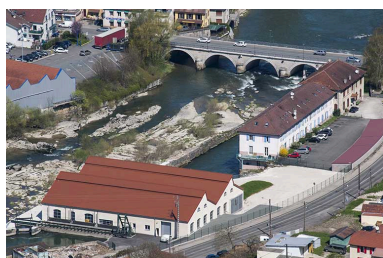
Vue plongeante depuis le nord-est.  
Phot. Jérôme Mongreville  
IVR43\_20132500297NUC4A



Vue plongeante depuis l'est.  
Phot. Jérôme Mongreville  
IVR43\_20132500291NUC4A



Vue plongeante sur la partie aval.  
Phot. Jérôme Mongreville  
IVR43\_20132500294NUC4A



Bâtiments de bureaux en aval du site.  
Phot. Jérôme Mongreville  
IVR43\_20132500295NUC4A



Détail de toitures des  
bâtiments industriels.  
Phot. Jérôme Mongreville  
IVR43\_20132500292NUC4A



Vue d'ensemble depuis le pont.  
Phot. Jérôme Mongreville  
IVR43\_20132500304NUC4A



Bâtiments de la rive droite  
depuis l'aval du pont.  
Phot. Jérôme Mongreville  
IVR43\_20132500302NUC4A



Usine rive droite depuis le pont.  
Phot. Jérôme Mongreville  
IVR43\_20132500299NUC4A



Façades sur la rivière des  
bâtiments de bureaux.  
Phot. Jérôme Mongreville  
IVR43\_20132500300NUC4A





Vue de l'usine rive droite depuis l'amont.  
Phot. Jérôme Mongreville  
IVR43\_20132500298NUC4A



Ateliers sud de la rive droite.  
Phot. Jérôme Mongreville  
IVR43\_20132500301NUC4A



Vue d'ensemble des bâtiments de la rive gauche.  
Phot. Jérôme Mongreville  
IVR43\_20132500159NUC4A



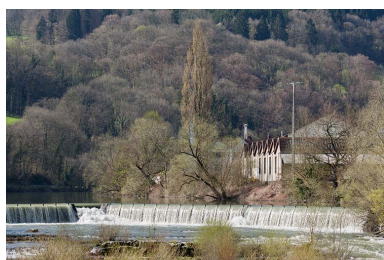
Usine (rive gauche) depuis l'est.  
Phot. Jérôme Mongreville  
IVR43\_20132500161NUC4A



Usine rive gauche.  
Vue depuis le pont.  
Phot. Jérôme Mongreville  
IVR43\_20132500147NUC4A



Ateliers de l'usine de laminage (rive gauche).  
Phot. Jérôme Mongreville  
IVR43\_20132500150NUC4A



Le barrage et les ateliers de la rive gauche.  
Phot. Jérôme Mongreville  
IVR43\_20132500148NUC4A



Détail du barrage et des ateliers rive gauche.  
Phot. Jérôme Mongreville  
IVR43\_20132500149NUC4A



Ateliers de la rive gauche.  
Vue de trois quarts.  
Phot. Jérôme Mongreville  
IVR43\_20132500158NUC4A



Bâtiment industriel de la rive gauche.  
Phot. Jérôme Mongreville  
IVR43\_20132500160NUC4A



La centrale thermique  
[1re moitié 20e siècle].  
Autr. Jules Manias  
IVR43\_20062501151P



La centrale thermique.  
Phot. Jérôme Mongreville  
IVR43\_20152500404NUC4A



La centrale thermique  
vue de trois quarts arrière.  
Phot. Jérôme Mongreville  
IVR43\_20152500405NUC4A



Centrale hydroélectrique (rive droite).  
Phot. Jérôme Mongreville  
IVR43\_20132500154NUC4A



La centrale hydroélectrique  
vue de trois quarts.  
Phot. Jérôme Mongreville  
IVR43\_20132500156NUC4A



Pignons de la centrale  
hydroélectrique.  
Phot. Jérôme Mongreville  
IVR43\_20132500155NUC4A



La centrale hydroélectrique  
vue de trois quarts droite.  
Phot. Jérôme Mongreville  
IVR43\_20132500163NUC4A



Bief d'amenée de la  
centrale hydroélectrique.  
Phot. Jérôme Mongreville  
IVR43\_20132500162NUC4A



Ateliers sud de la rive droite.  
Phot. Jérôme Mongreville  
IVR43\_20132500157NUC4A



Bâtiments de bureaux (rive  
droite) depuis le nord-est.  
Phot. Jérôme Mongreville  
IVR43\_20132500153NUC4A



Bâtiments de bureaux vus  
de trois quarts gauche.  
Phot. Jérôme Mongreville  
IVR43\_20132500164NUC4A



Bâtiment de bureaux (rive droite).



Anciens bureaux (rive droite).



Phot. Jérôme Mongreville  
IVR43\_20132500151NUC4A



Logement ouvrier sud.  
Phot. Jérôme Mongreville  
IVR43\_20132500285NUC4A

Phot. Jérôme Mongreville  
IVR43\_20132500152NUC4A



Logement ouvrier nord.  
Phot. Jérôme Mongreville  
IVR43\_20132500287NUC4A

Logements ouvriers  
(route de Chatey).  
Phot. Jérôme Mongreville  
IVR43\_20132500286NUC4A

## Dossiers liés

Oeuvre(s) partie(s) constituante(s) étudiée(s) : cité ouvrière Emile Peugeot (IA25001058) Franche-Comté, Doubs, Pont-de-Roide, , rue Emile Peugeot

Oeuvre(s) partie(s) constituante(s) étudiée(s) : cité ouvrière dite les Immobilières (IA25001059) Franche-Comté, Doubs, Pont-de-Roide, , rue du 4ème RTT

Oeuvre(s) partie(s) constituante(s) étudiée(s) : cité ouvrière dite cité de l'Autriche (IA25001056) Franche-Comté, Doubs, Pont-de-Roide, , rue Hélène Peugeot

Oeuvre(s) partie(s) constituante(s) étudiée(s) : ensemble de trois maisons de cadre Peugeot et Cie (IA25001060) Franche-Comté, Doubs, Pont-de-Roide, , rue d'Helvétie

Oeuvre(s) partie(s) constituante(s) étudiée(s) : demeure d'industriel dite château Peugeot-Japy (IA25001062) Franche-Comté, Doubs, Pont-de-Roide, , 1 rue de Chatey

Oeuvre(s) partie(s) constituante(s) étudiée(s) : demeure d'industriel Georges Peugeot, actuellement mairie et perception (IA25001063) Franche-Comté, Doubs, Pont-de-Roide, , 1 rue du général Herr

Oeuvre(s) partie(s) constituante(s) étudiée(s) : logement d'ouvriers dit caserne Perrey (IA25001057) Franche-Comté, Doubs, Pont-de-Roide, , 19A rue du général Herr

Oeuvre(s) partie(s) constituante(s) étudiée(s) : hôpital Hélène Peugeot, actuellement centre communal d'action sociale (IA25001064) Franche-Comté, Doubs, Pont-de-Roide, , 42 rue du général Herr

Oeuvre(s) partie(s) constituante(s) étudiée(s) : demeure d'industriel dite château Herr, puis école primaire, actuellement maison des associations et logement (IA25001061) Franche-Comté, Doubs, Pont-de-Roide, , 14 rue du général Herr

### Dossiers de synthèse :

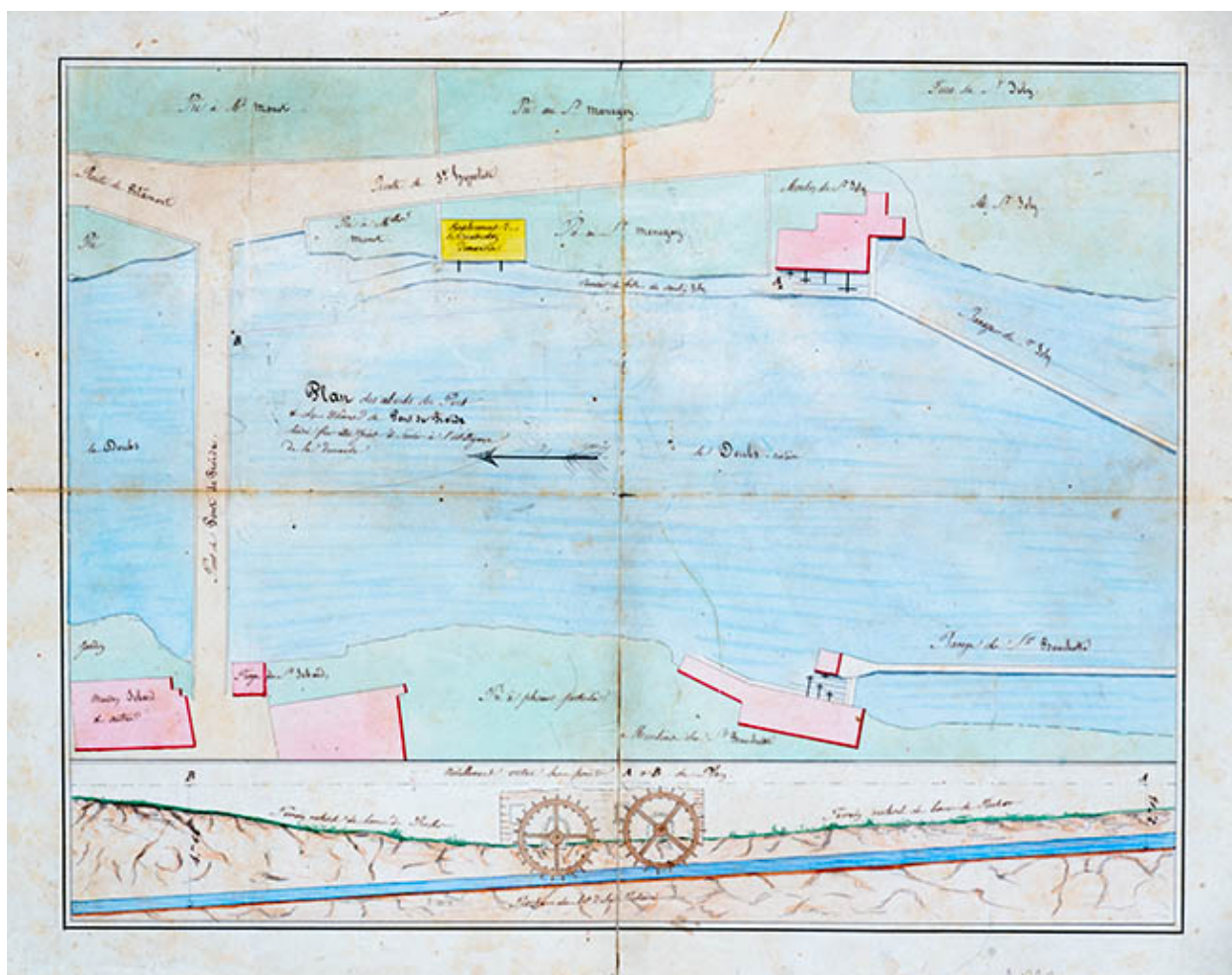
le Pays de Montbéliard et son patrimoine industriel (IA25001069)

### Oeuvre(s) contenue(s) :

Auteur(s) du dossier : Raphaël Favereaux

Copyright(s) : (c) Région Bourgogne-Franche-Comté, Inventaire du patrimoine





[Plan de situation des moulins Joly et Bouchotte], s.d. [vers 1840].

Référence du document reproduit :

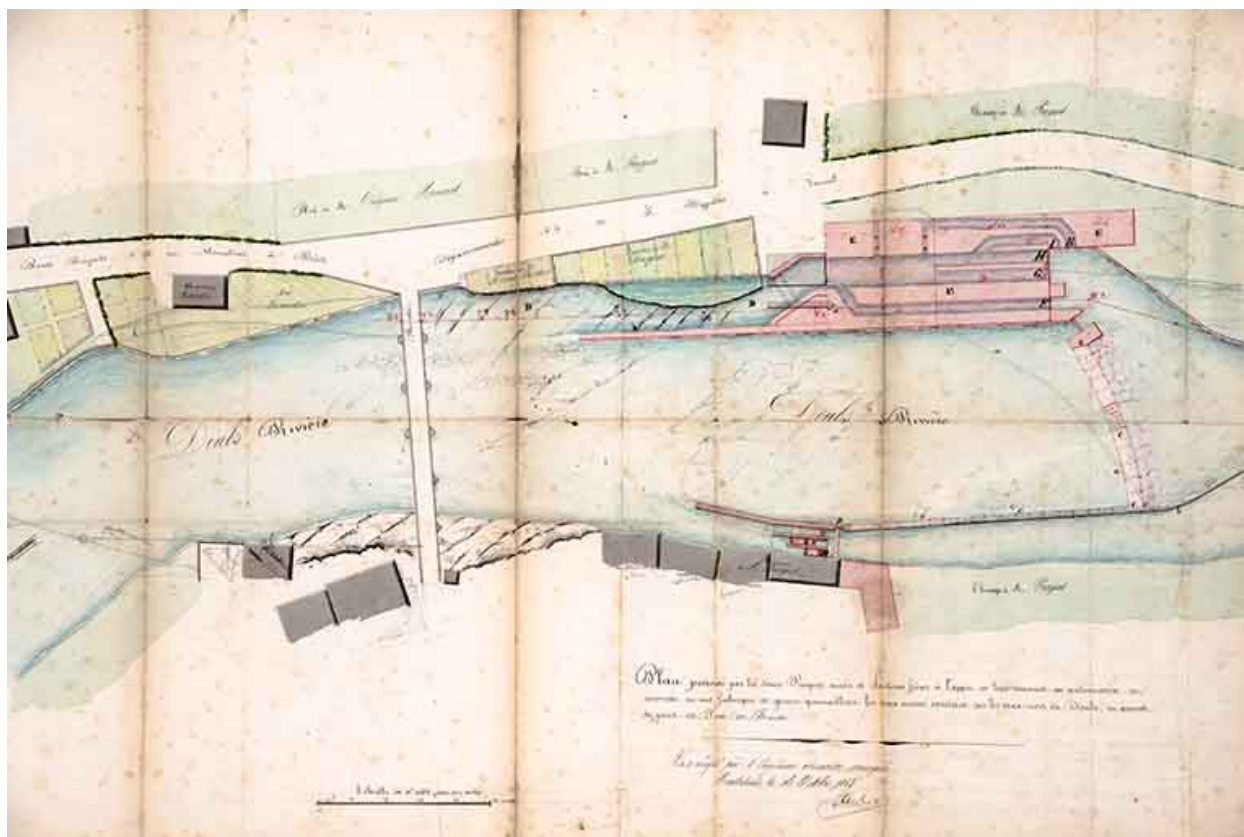
- **Plan, plume, lavis, s.d. [vers 1840]**  
Archives départementales du Doubs, Besançon : 7 S 82

IVR43\_20132500499NUC4A

Auteur de l'illustration : Jérôme Mongreville

Date de prise de vue : 2013

(c) Région Bourgogne-Franche-Comté, Inventaire du patrimoine  
reproduction soumise à autorisation du titulaire des droits d'exploitation



Plan présenté par les sieurs Peugeot Aînés et Jackson Frères [...], s.d. [1845].

Référence du document reproduit :

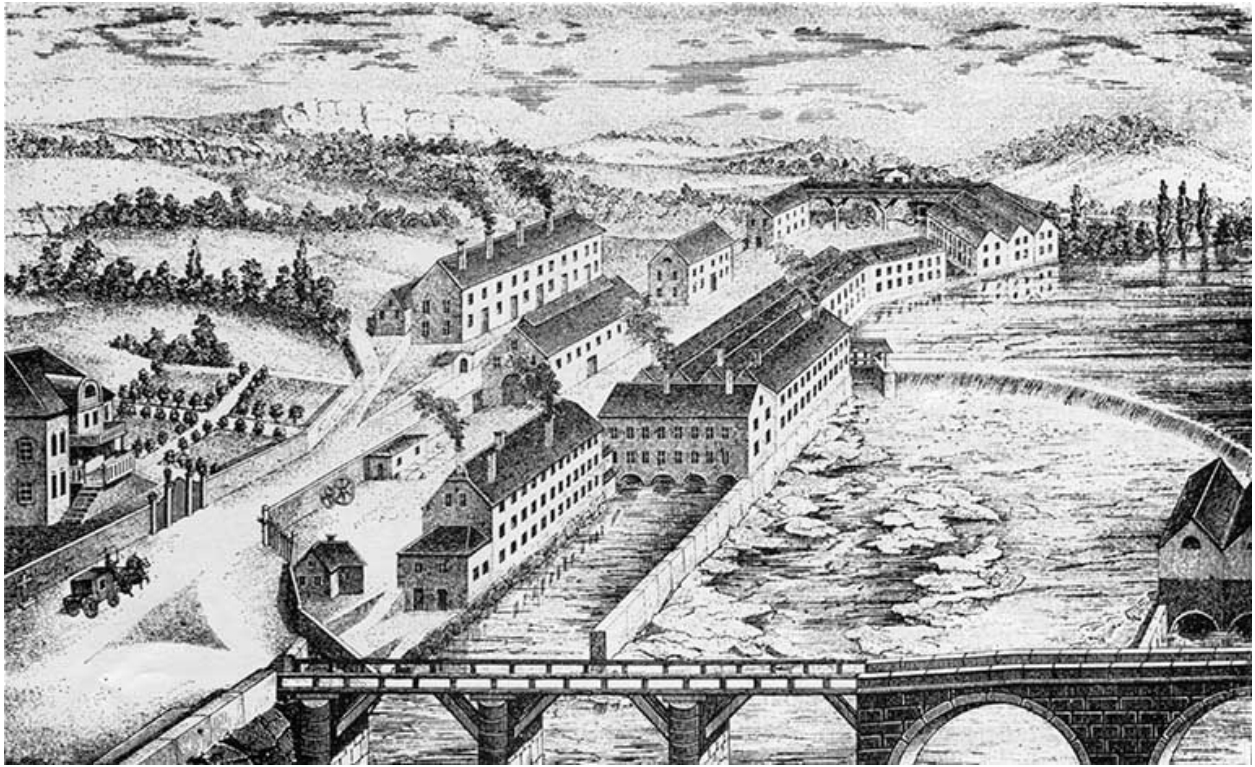
- **Plan présenté par les sieurs Peugeot Aînés et Jackson Frères [...], s.n., papier, plume, lavis, 1/500, s.d. [1845]**  
Archives départementales du Doubs, Besançon : Sp 762

IVR43\_20132500503NUC4A

Auteur de l'illustration : Jérôme Mongreville

Date de prise de vue : 2013

(c) Région Bourgogne-Franche-Comté, Inventaire du patrimoine  
reproduction soumise à autorisation du titulaire des droits d'exploitation



Usine Peugeot-Jackson, sur la rive droite du Doubs, s.d. [2e moitié XIXe siècle].

Référence du document reproduit :

- **Gravure.**

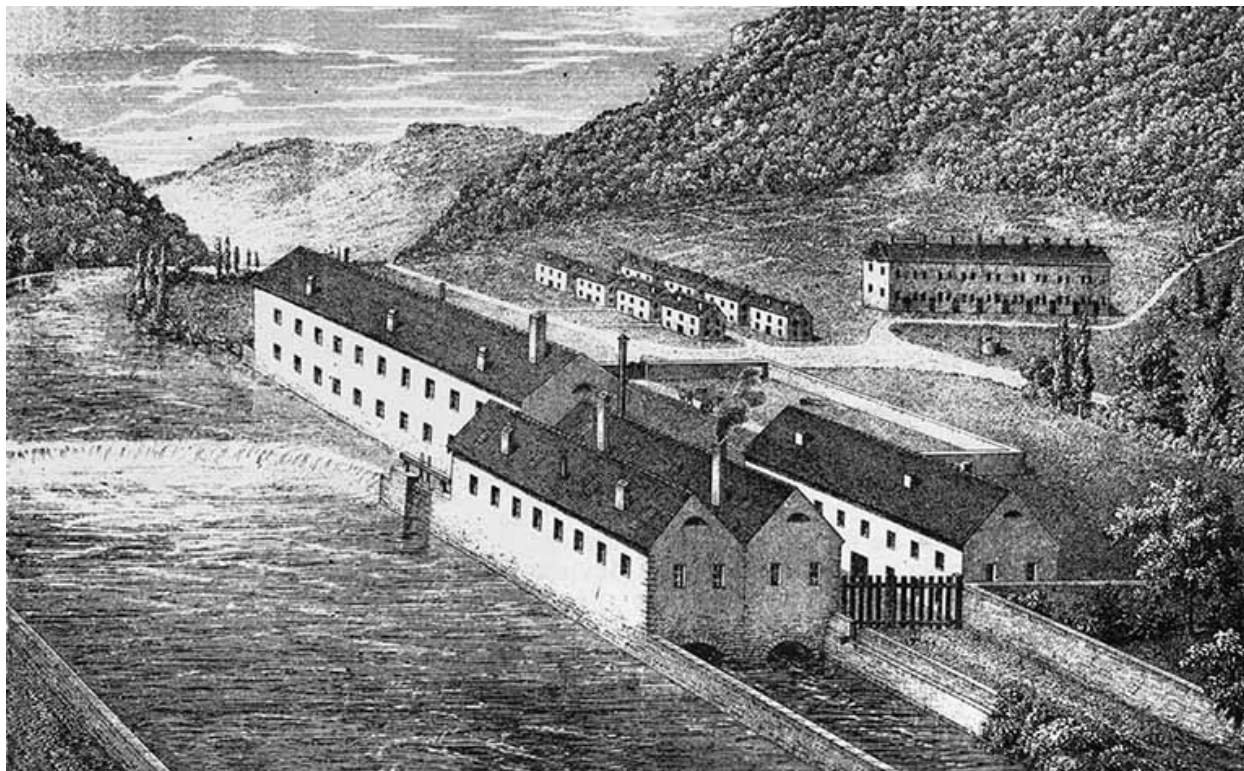
Association du patrimoine et de l'inventaire rudipontain, Pont-de-Roide

IVR43\_20132500916NUC4A

Auteur de l'illustration :

Date de prise de vue : 2013

(c) Région Bourgogne-Franche-Comté, Inventaire du patrimoine  
reproduction soumise à autorisation du titulaire des droits d'exploitation



Usine Peugeot-Jackson, sur la rive gauche du Doubs, s.d. [2e moitié XIXe siècle].

Référence du document reproduit :

- **Gravure.**  
Association du patrimoine et de l'inventaire rudipontain, Pont-de-Roide

IVR43\_20132500917NUC4A

Auteur de l'illustration :

Date de prise de vue : 2013

(c) Région Bourgogne-Franche-Comté, Inventaire du patrimoine  
reproduction soumise à autorisation du titulaire des droits d'exploitation





Page de catalogue, s.d. [vers 1870].

Référence du document reproduit :

- **Gravure.**  
Association du patrimoine et de l'inventaire rudipontain, Pont-de-Roide

IVR43\_20132500918NUC4A

Auteur de l'illustration :

Date de prise de vue : 2013

(c) Région Bourgogne-Franche-Comté, Inventaire du patrimoine  
reproduction soumise à autorisation du titulaire des droits d'exploitation



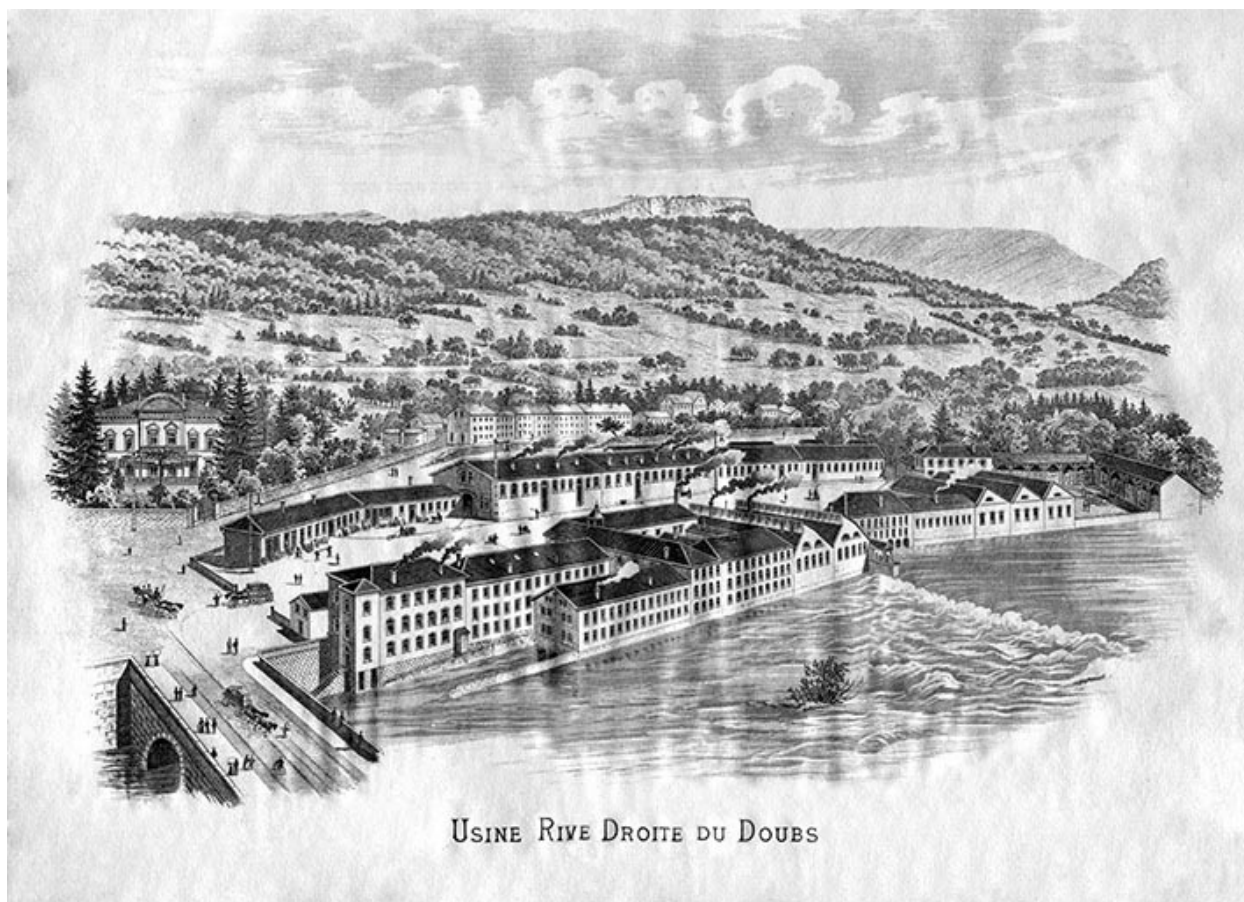
Pont-de-Roide - Vue générale des usines Peugeot, carte postale, s.d. [fin du 19e ou début du 20e siècle].

Référence du document reproduit :

- **Carte postale**  
Archives communales, Montbéliard, 20 Fi  
Archives municipales, Montbéliard : 20Fi

IVR43\_20122501647NUC2

(c) Région Bourgogne-Franche-Comté, Inventaire du patrimoine  
reproduction soumise à autorisation du titulaire des droits d'exploitation



Usine rive gauche du Doubs, gravure, s.d. [fin XIXe ou début XXe siècle].

Référence du document reproduit :

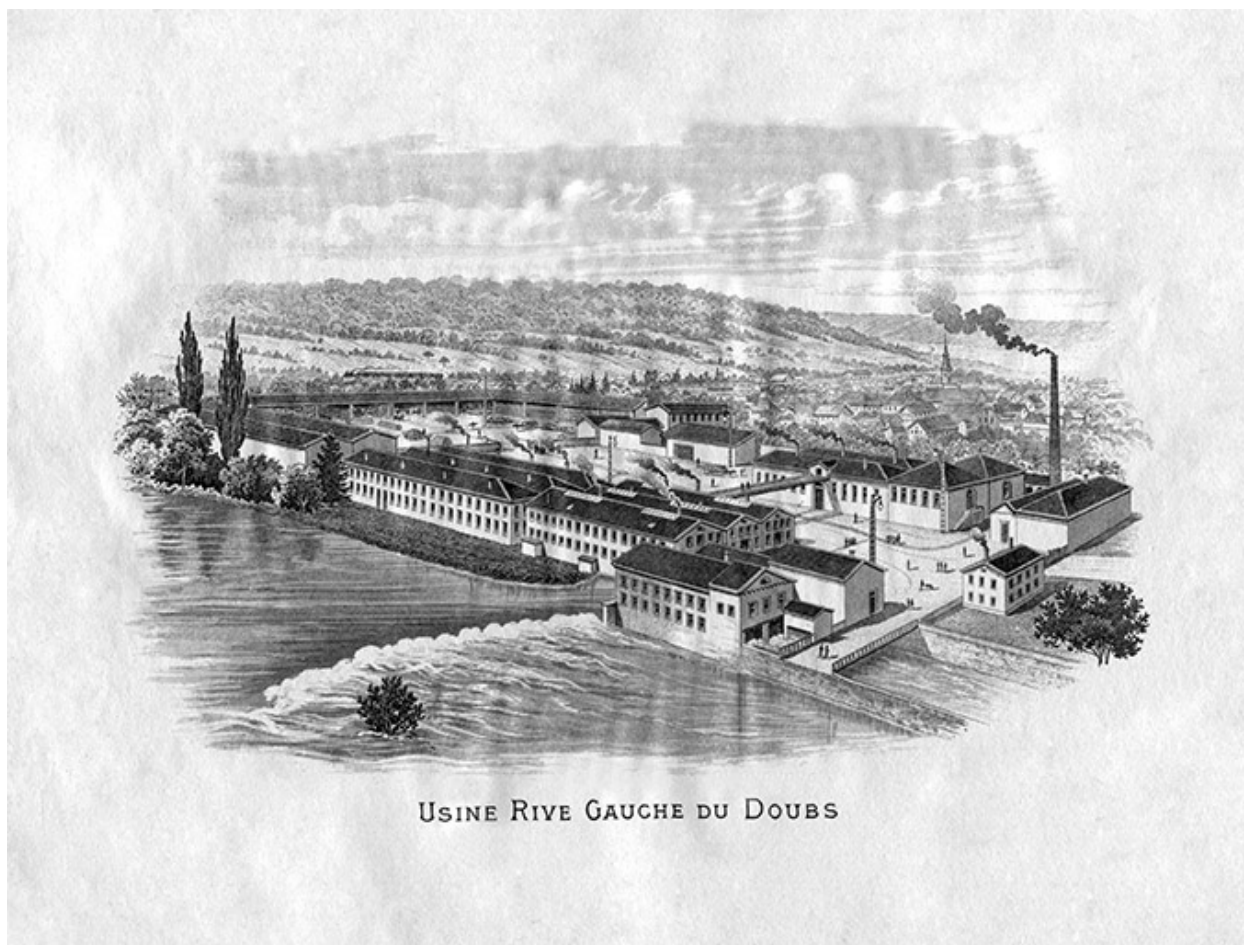
- **Catalogue Peugeot et Cie, 1911**  
Association du patrimoine et de l'inventaire rudipontain, Pont-de-Roide

IVR43\_20132500919NUC4A

Auteur de l'illustration :

Date de prise de vue : 2013

(c) Région Bourgogne-Franche-Comté, Inventaire du patrimoine  
reproduction soumise à autorisation du titulaire des droits d'exploitation



Usine rive gauche du Doubs, s.d. [vers 1911].

Référence du document reproduit :

- **Catalogue Peugeot et Cie, 1911.**

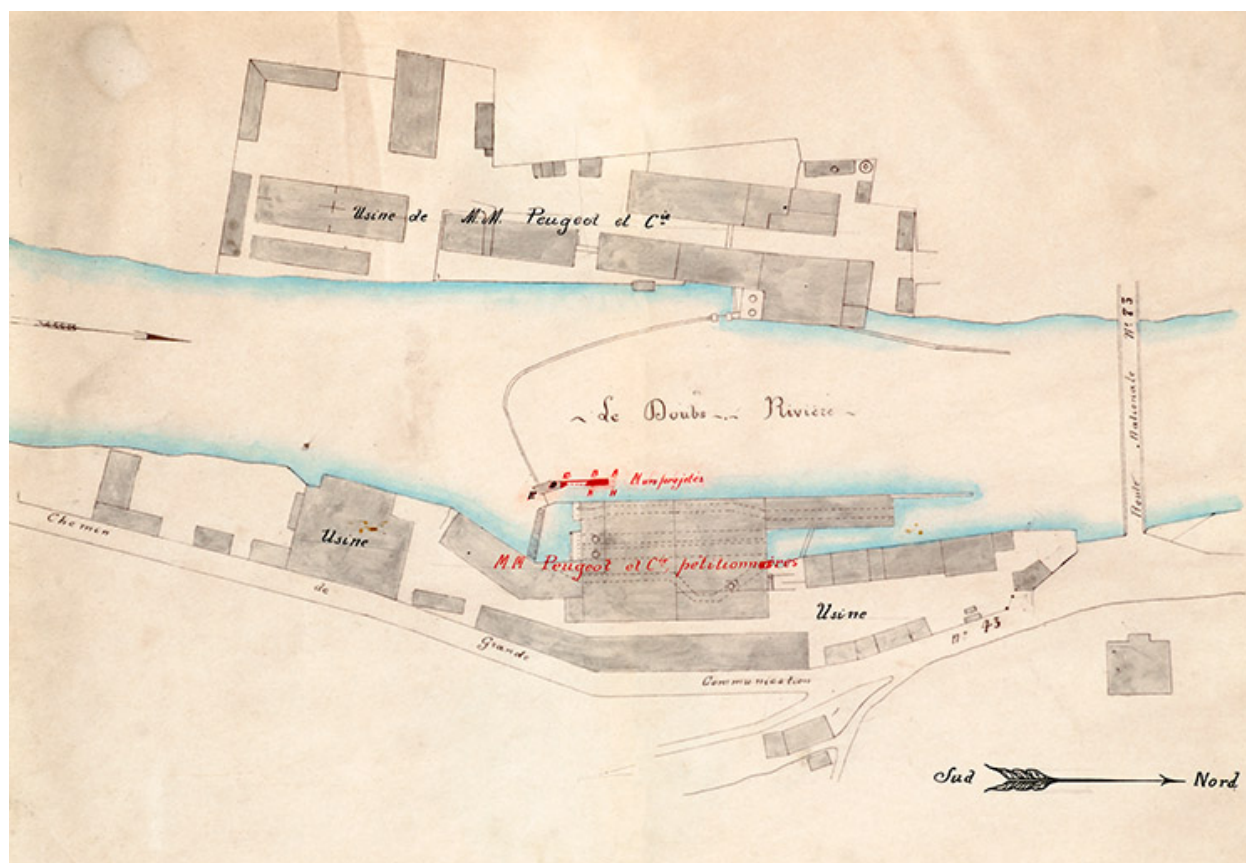
Association du patrimoine et de l'inventaire rudipontain, Pont-de-Roide

IVR43\_20132500920NUC4A

Auteur de l'illustration :

Date de prise de vue : 2013

(c) Région Bourgogne-Franche-Comté, Inventaire du patrimoine  
reproduction soumise à autorisation du titulaire des droits d'exploitation



Peugeot et Cie. Plan des lieux, 1917.

Référence du document reproduit :

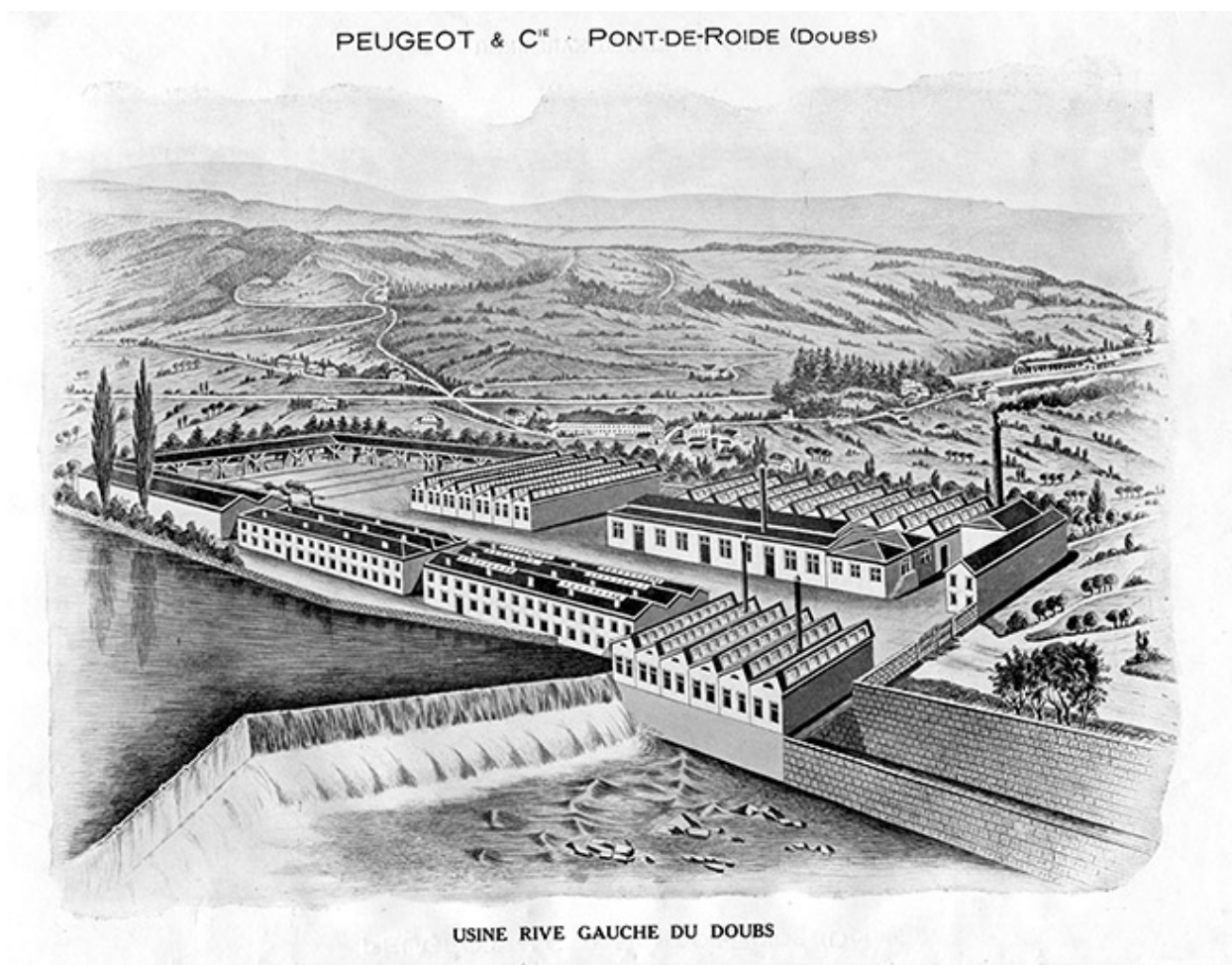
- **Peugeot et Cie. Plan des lieux [usine rive droite], 1/1000, tirage, 1917**  
Archives départementales du Doubs, Besançon : Sp 762

IVR43\_20132500504NUC4A

Auteur de l'illustration : Jérôme Mongreville

Date de prise de vue : 2013

(c) Région Bourgogne-Franche-Comté, Inventaire du patrimoine  
reproduction soumise à autorisation du titulaire des droits d'exploitation



Usine rive gauche du Doubs, vers 1920.

Référence du document reproduit :

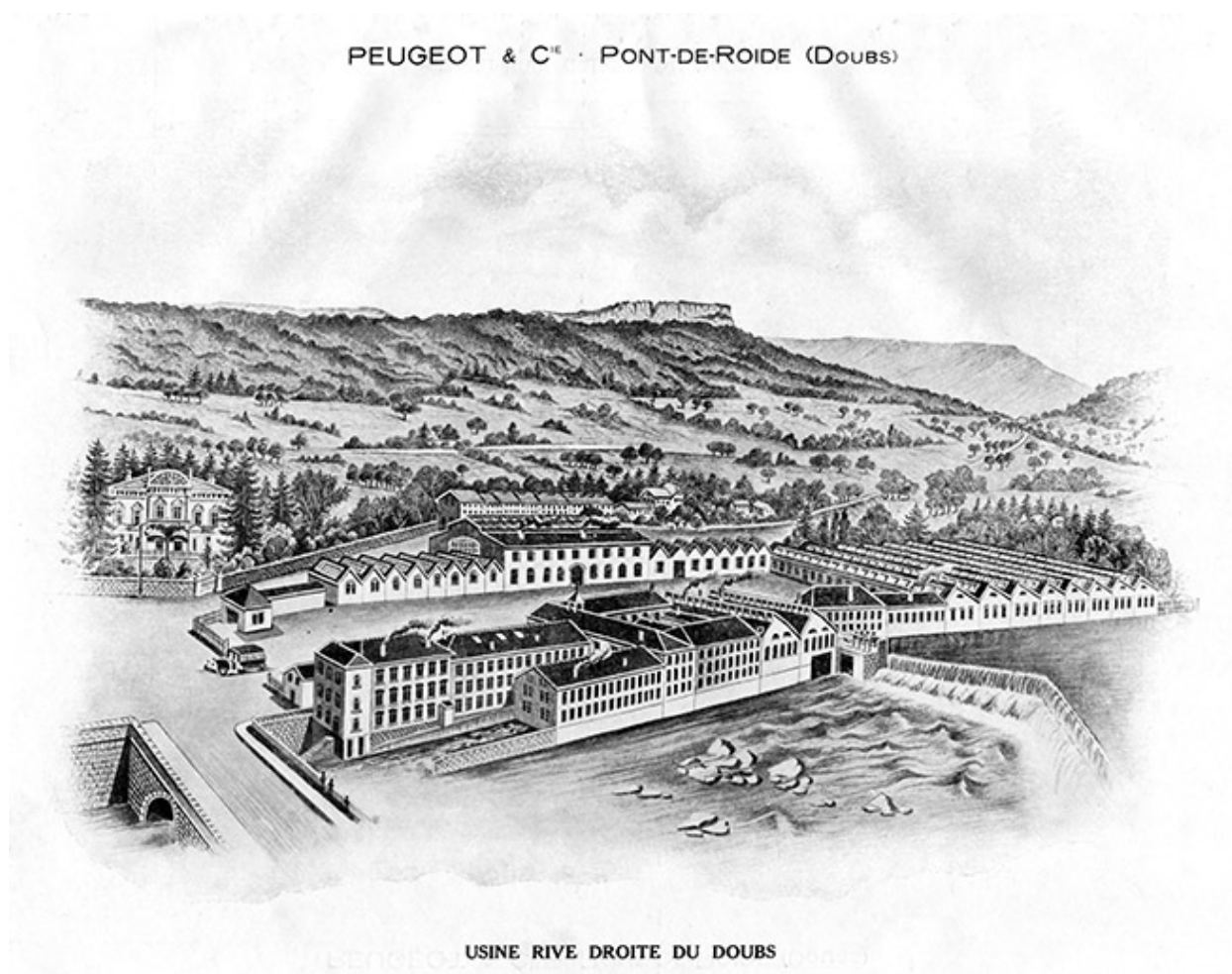
- **Catalogue Peugeot et Cie, 1926.**  
Association du patrimoine et de l'inventaire rudipontain, Pont-de-Roide

IVR43\_20132500912NUC4A

Auteur de l'illustration :

Date de prise de vue : 2013

(c) Région Bourgogne-Franche-Comté, Inventaire du patrimoine  
reproduction soumise à autorisation du titulaire des droits d'exploitation



Usine rive droite du Doubs, vers 1920.

Référence du document reproduit :

- **Catalogue Peugeot et Cie, 1926.**

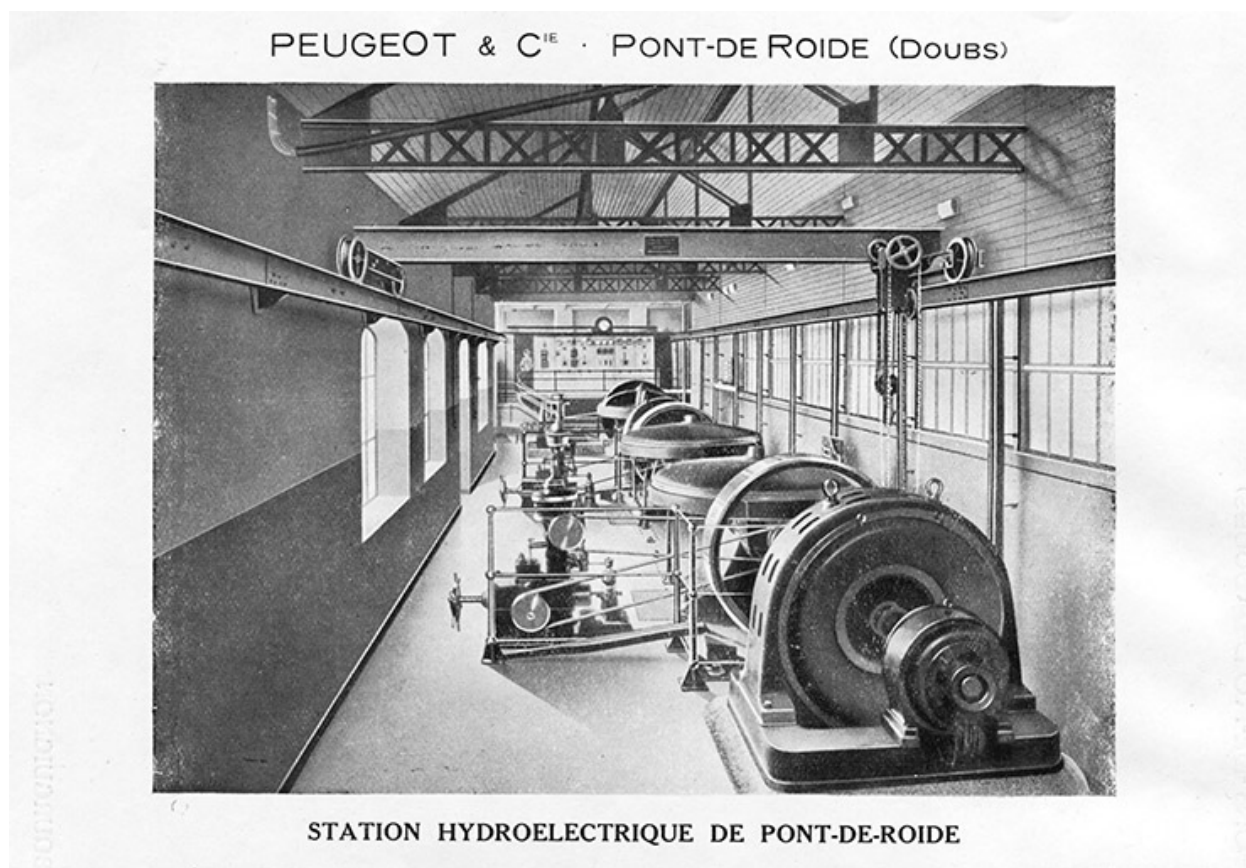
Association du patrimoine et de l'inventaire rudipontain, Pont-de-Roide

IVR43\_20132500911NUC4A

Auteur de l'illustration :

Date de prise de vue : 2013

(c) Région Bourgogne-Franche-Comté, Inventaire du patrimoine  
reproduction soumise à autorisation du titulaire des droits d'exploitation



Station hydroélectrique de Pont-de-Roide, s.d. [vers 1923].

Référence du document reproduit :

- **Catalogue Peugeot et Cie, 1923.**  
Association du patrimoine et de l'inventaire rudipontain, Pont-de-Roide

IVR43\_20132500914NUC4A

Auteur de l'illustration :

Date de prise de vue : 2013

(c) Région Bourgogne-Franche-Comté, Inventaire du patrimoine  
reproduction soumise à autorisation du titulaire des droits d'exploitation





Vue éloignée depuis le sud, fotogr., vers 1930.

Référence du document reproduit :

- **25 Fi Fonds Mayer**

Archives départementales du Territoire de Belfort, Belfort, 25 Fi Fonds Mayer

Archives départementales du Territoire de Belfort, Belfort : 25 Fi

IVR43\_20122501641NUC2

Auteur de l'illustration : Emile Louis Mayer

Date de prise de vue : vers 1930

(c) Région Bourgogne-Franche-Comté, Inventaire du patrimoine  
reproduction soumise à autorisation du titulaire des droits d'exploitation



Vue plongeante sur l'usine de la rive droite depuis le sud, fotogr., vers 1930.

Référence du document reproduit :

- **25 Fi Fonds Mayer**  
Archives départementales du Territoire de Belfort, Belfort, 25 Fi Fonds Mayer  
Archives départementales du Territoire de Belfort, Belfort : 25 Fi

IVR43\_20122501642NUC2

Auteur de l'illustration : Emile Louis Mayer

Date de prise de vue : vers 1930

(c) Région Bourgogne-Franche-Comté, Inventaire du patrimoine  
reproduction soumise à autorisation du titulaire des droits d'exploitation



Vue d'ensemble depuis l'aval du pont, fotogr., vers 1930.

Référence du document reproduit :

- **25 Fi Fonds Mayer**  
Archives départementales du Territoire de Belfort, Belfort, 25 Fi Fonds Mayer  
Archives départementales du Territoire de Belfort, Belfort : 25 Fi

IVR43\_20122501645NUC2

Auteur de l'illustration : Emile Louis Mayer

Date de prise de vue : vers 1930

(c) Région Bourgogne-Franche-Comté, Inventaire du patrimoine  
reproduction soumise à autorisation du titulaire des droits d'exploitation



Façades sur le Doubs [1e moitié 20e siècle]

Référence du document reproduit :

- **Pont-de-Roide (Doubs) : usine de transformation des métaux et de petite métallurgie Peugeot Aînés et Jackson Frères**

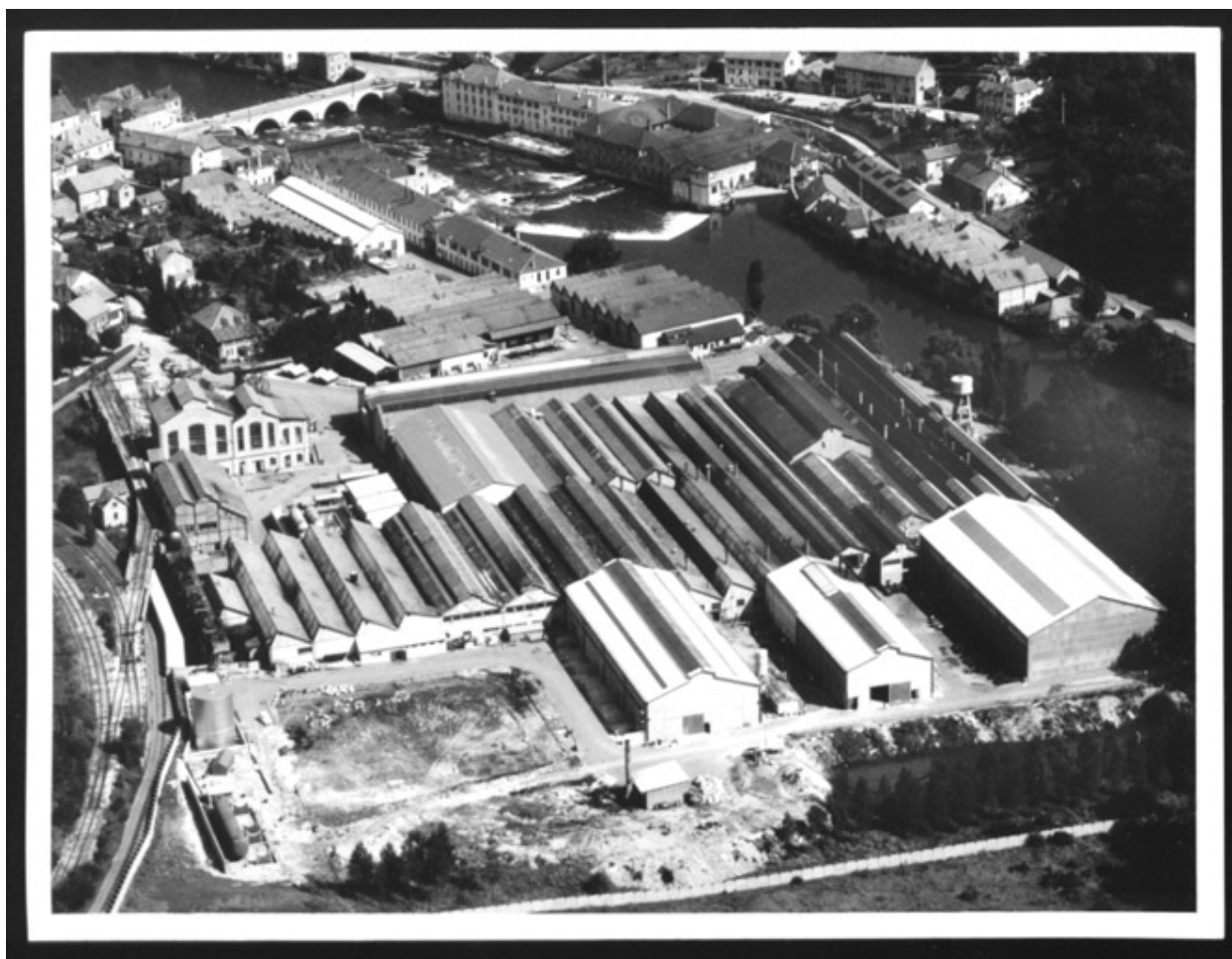
Pont-de-Roide (Doubs) : usine de transformation des métaux et de petite métallurgie Peugeot Aînés et Jackson Frères. Photographie, [1e moitié 20e siècle] par Jules Manias  
Région Bourgogne-Franche-Comté, Inventaire et Patrimoine, Besançon : Fonds Manias

IVR43\_20062501152P

Auteur du document reproduit : Jules Manias

Date de prise de vue : 2006

(c) Région Bourgogne-Franche-Comté, Inventaire du patrimoine  
reproduction soumise à autorisation du titulaire des droits d'exploitation



Vue aérienne depuis le sud-ouest en 1965.

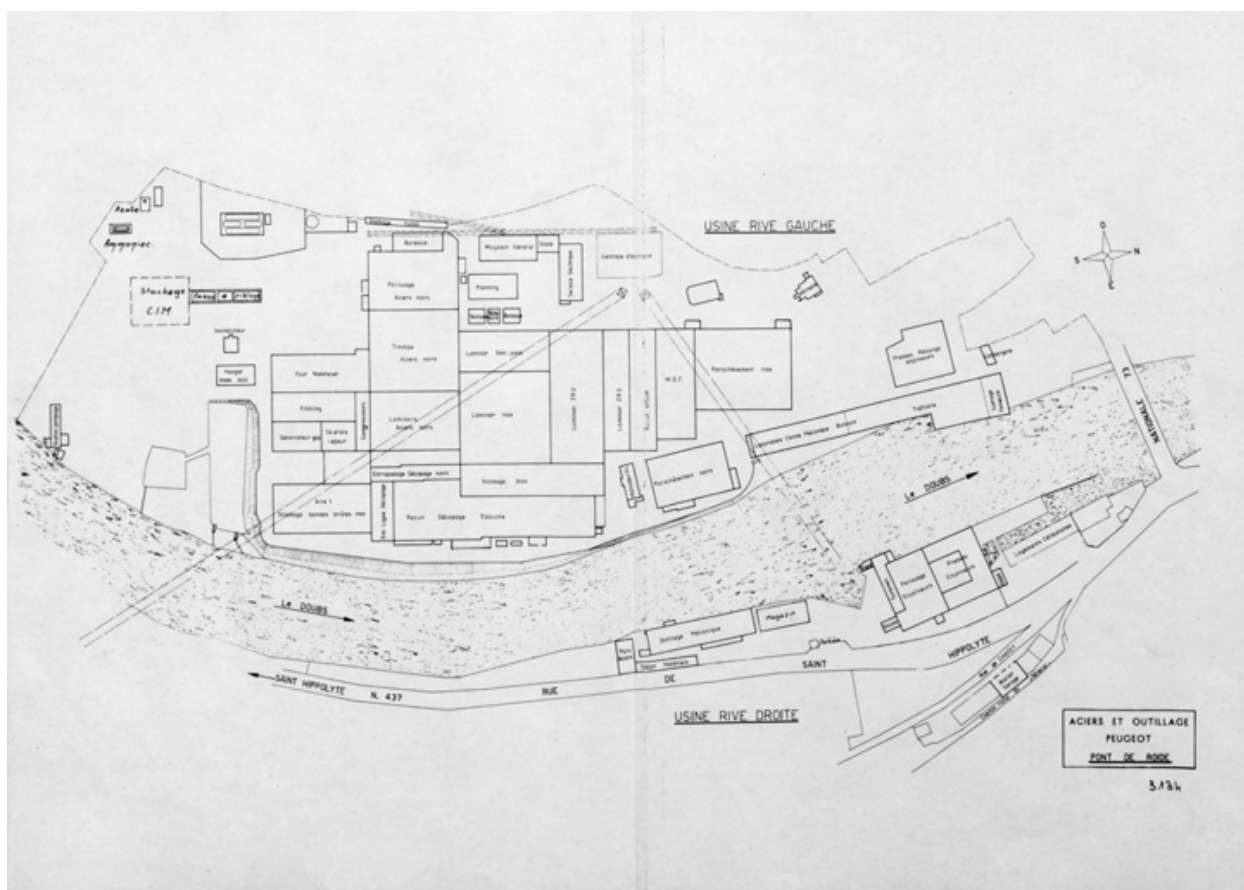
Référence du document reproduit :

- **DOS2009PHO-964, vue aérienne, 1965.**  
Archives Peugeot Terre-Blanche, Hérimoncourt, DOS2009PHO-964, vue aérienne, 1965.  
Archives Peugeot Terre-Blanche, Hérimoncourt : DOS2009PHO-964

IVR43\_20122501643NUC2

Date de prise de vue : 1965

(c) Région Bourgogne-Franche-Comté, Inventaire du patrimoine  
reproduction soumise à autorisation du titulaire des droits d'exploitation



Plan-masse de l'usine AOP en 1970, tirage.

Référence du document reproduit :

- **DOS2009RE-05438, plan 1970.**  
Archives Peugeot Terre-Blanche, Hérimoncourt, DOS2009RE-05438, plan 1970.  
Archives Peugeot Terre-Blanche, Hérimoncourt : DOS2009RE-05438

IVR43\_20122501644NUC2

(c) Région Bourgogne-Franche-Comté, Inventaire du patrimoine  
reproduction soumise à autorisation du titulaire des droits d'exploitation



Vue aérienne depuis le sud.

Référence du document reproduit :

- **Carte postale, Lapie service aérien, s.d. [vers 1960]**  
Association du patrimoine et de l'inventaire rudipontain, Pont-de-Roide

IVR43\_20132500924NUC4A

Auteur de l'illustration :

Date de prise de vue : 2013

(c) Région Bourgogne-Franche-Comté, Inventaire du patrimoine  
reproduction soumise à autorisation du titulaire des droits d'exploitation



Vue panoramique depuis le sud.

IVR43\_20132500303NUC4A

Auteur de l'illustration : Jérôme Mongreville

Date de prise de vue : 2013

(c) Région Bourgogne-Franche-Comté, Inventaire du patrimoine  
reproduction soumise à autorisation du titulaire des droits d'exploitation





Vue plongeante depuis le nord-est.

IVR43\_20132500297NUC4A

Auteur de l'illustration : Jérôme Mongreville

Date de prise de vue : 2013

(c) Région Bourgogne-Franche-Comté, Inventaire du patrimoine  
reproduction soumise à autorisation du titulaire des droits d'exploitation



Vue plongeante depuis l'est.

IVR43\_20132500291NUC4A

Auteur de l'illustration : Jérôme Mongreville

Date de prise de vue : 2013

(c) Région Bourgogne-Franche-Comté, Inventaire du patrimoine  
reproduction soumise à autorisation du titulaire des droits d'exploitation



Vue plongeante sur la partie aval.

IVR43\_20132500294NUC4A

Auteur de l'illustration : Jérôme Mongreville

Date de prise de vue : 2013

(c) Région Bourgogne-Franche-Comté, Inventaire du patrimoine  
reproduction soumise à autorisation du titulaire des droits d'exploitation



Bâtiments de bureaux en aval du site.

IVR43\_20132500295NUC4A

Auteur de l'illustration : Jérôme Mongreville

Date de prise de vue : 2013

(c) Région Bourgogne-Franche-Comté, Inventaire du patrimoine  
reproduction soumise à autorisation du titulaire des droits d'exploitation



Détail de toitures des bâtiments industriels.

IVR43\_20132500292NUC4A

Auteur de l'illustration : Jérôme Mongreville

Date de prise de vue : 2013

(c) Région Bourgogne-Franche-Comté, Inventaire du patrimoine  
reproduction soumise à autorisation du titulaire des droits d'exploitation



Vue d'ensemble depuis le pont.

IVR43\_20132500304NUC4A

Auteur de l'illustration : Jérôme Mongreville

Date de prise de vue : 2013

(c) Région Bourgogne-Franche-Comté, Inventaire du patrimoine  
reproduction soumise à autorisation du titulaire des droits d'exploitation



Bâtiments de la rive droite depuis l'aval du pont.

IVR43\_20132500302NUC4A

Auteur de l'illustration : Jérôme Mongreville

Date de prise de vue : 2013

(c) Région Bourgogne-Franche-Comté, Inventaire du patrimoine  
reproduction soumise à autorisation du titulaire des droits d'exploitation



Usine rive droite depuis le pont.

IVR43\_20132500299NUC4A

Auteur de l'illustration : Jérôme Mongreville

Date de prise de vue : 2013

(c) Région Bourgogne-Franche-Comté, Inventaire du patrimoine  
reproduction soumise à autorisation du titulaire des droits d'exploitation





Façades sur la rivière des bâtiments de bureaux.

IVR43\_20132500300NUC4A

Auteur de l'illustration : Jérôme Mongreville

Date de prise de vue : 2013

(c) Région Bourgogne-Franche-Comté, Inventaire du patrimoine  
reproduction soumise à autorisation du titulaire des droits d'exploitation



Vue de l'usine rive droite depuis l'amont.

IVR43\_20132500298NUC4A

Auteur de l'illustration : Jérôme Mongreville

Date de prise de vue : 2013

(c) Région Bourgogne-Franche-Comté, Inventaire du patrimoine  
reproduction soumise à autorisation du titulaire des droits d'exploitation



Ateliers sud de la rive droite.

IVR43\_20132500301NUC4A

Auteur de l'illustration : Jérôme Mongreville

Date de prise de vue : 2013

(c) Région Bourgogne-Franche-Comté, Inventaire du patrimoine  
reproduction soumise à autorisation du titulaire des droits d'exploitation



Vue d'ensemble des bâtiments de la rive gauche.

IVR43\_20132500159NUC4A

Auteur de l'illustration : Jérôme Mongreville

Date de prise de vue : 2013

(c) Région Bourgogne-Franche-Comté, Inventaire du patrimoine  
reproduction soumise à autorisation du titulaire des droits d'exploitation



Usine (rive gauche) depuis l'est.

IVR43\_20132500161NUC4A

Auteur de l'illustration : Jérôme Mongreville

Date de prise de vue : 2013

(c) Région Bourgogne-Franche-Comté, Inventaire du patrimoine  
reproduction soumise à autorisation du titulaire des droits d'exploitation



Usine rive gauche. Vue depuis le pont.

IVR43\_20132500147NUC4A

Auteur de l'illustration : Jérôme Mongreville

Date de prise de vue : 2013

(c) Région Bourgogne-Franche-Comté, Inventaire du patrimoine  
reproduction soumise à autorisation du titulaire des droits d'exploitation



Ateliers de l'usine de laminage (rive gauche).

IVR43\_20132500150NUC4A

Auteur de l'illustration : Jérôme Mongreville

Date de prise de vue : 2013

(c) Région Bourgogne-Franche-Comté, Inventaire du patrimoine  
reproduction soumise à autorisation du titulaire des droits d'exploitation



Le barrage et les ateliers de la rive gauche.

IVR43\_20132500148NUC4A

Auteur de l'illustration : Jérôme Mongreville

Date de prise de vue : 2013

(c) Région Bourgogne-Franche-Comté, Inventaire du patrimoine  
reproduction soumise à autorisation du titulaire des droits d'exploitation





Détail du barrage et des ateliers rive gauche.

IVR43\_20132500149NUC4A

Auteur de l'illustration : Jérôme Mongreville

Date de prise de vue : 2013

(c) Région Bourgogne-Franche-Comté, Inventaire du patrimoine  
reproduction soumise à autorisation du titulaire des droits d'exploitation



Ateliers de la rive gauche. Vue de trois quarts.

IVR43\_20132500158NUC4A

Auteur de l'illustration : Jérôme Mongreville

Date de prise de vue : 2013

(c) Région Bourgogne-Franche-Comté, Inventaire du patrimoine  
reproduction soumise à autorisation du titulaire des droits d'exploitation



Bâtiment industriel de la rive gauche.

IVR43\_20132500160NUC4A

Auteur de l'illustration : Jérôme Mongreville

Date de prise de vue : 2013

(c) Région Bourgogne-Franche-Comté, Inventaire du patrimoine  
reproduction soumise à autorisation du titulaire des droits d'exploitation



La centrale thermique [1re moitié 20e siècle].

Référence du document reproduit :

- **Pont-de-Roide (Doubs) : usine de transformation des métaux et de petite métallurgie Peugeot Aînés et Jackson Frères**  
Pont-de-Roide (Doubs) : usine de transformation des métaux et de petite métallurgie Peugeot Aînés et Jackson Frères. Photographie, [1e moitié 20e siècle] par Jules Manias  
Région Bourgogne-Franche-Comté, Inventaire et Patrimoine, Besançon : Fonds Manias

IVR43\_20062501151P

Auteur du document reproduit : Jules Manias

Date de prise de vue : 2006

(c) Région Bourgogne-Franche-Comté, Inventaire du patrimoine  
reproduction soumise à autorisation du titulaire des droits d'exploitation



La centrale thermique.

IVR43\_20152500404NUC4A

Auteur de l'illustration : Jérôme Mongreville

Date de prise de vue : 2015

(c) Région Bourgogne-Franche-Comté, Inventaire du patrimoine  
reproduction soumise à autorisation du titulaire des droits d'exploitation



La centrale thermique vue de trois quarts arrière.

IVR43\_20152500405NUC4A

Auteur de l'illustration : Jérôme Mongreville

Date de prise de vue : 2015

(c) Région Bourgogne-Franche-Comté, Inventaire du patrimoine  
reproduction soumise à autorisation du titulaire des droits d'exploitation



Centrale hydroélectrique (rive droite).

IVR43\_20132500154NUC4A

Auteur de l'illustration : Jérôme Mongreville

Date de prise de vue : 2013

(c) Région Bourgogne-Franche-Comté, Inventaire du patrimoine  
reproduction soumise à autorisation du titulaire des droits d'exploitation



La centrale hydroélectrique vue de trois quarts.

IVR43\_20132500156NUC4A

Auteur de l'illustration : Jérôme Mongreville

Date de prise de vue : 2013

(c) Région Bourgogne-Franche-Comté, Inventaire du patrimoine  
reproduction soumise à autorisation du titulaire des droits d'exploitation





Pignons de la centrale hydroélectrique.

IVR43\_20132500155NUC4A

Auteur de l'illustration : Jérôme Mongreville

Date de prise de vue : 2013

(c) Région Bourgogne-Franche-Comté, Inventaire du patrimoine  
reproduction soumise à autorisation du titulaire des droits d'exploitation



La centrale hydroélectrique vue de trois quarts droite.

IVR43\_20132500163NUC4A

Auteur de l'illustration : Jérôme Mongreville

Date de prise de vue : 2013

(c) Région Bourgogne-Franche-Comté, Inventaire du patrimoine  
reproduction soumise à autorisation du titulaire des droits d'exploitation



Bief d'amenée de la centrale hydroélectrique.

IVR43\_20132500162NUC4A

Auteur de l'illustration : Jérôme Mongreville

Date de prise de vue : 2013

(c) Région Bourgogne-Franche-Comté, Inventaire du patrimoine  
reproduction soumise à autorisation du titulaire des droits d'exploitation



Ateliers sud de la rive droite.

IVR43\_20132500157NUC4A

Auteur de l'illustration : Jérôme Mongreville

Date de prise de vue : 2013

(c) Région Bourgogne-Franche-Comté, Inventaire du patrimoine  
reproduction soumise à autorisation du titulaire des droits d'exploitation



Bâtiments de bureaux (rive droite) depuis le nord-est.

IVR43\_20132500153NUC4A

Auteur de l'illustration : Jérôme Mongreville

Date de prise de vue : 2013

(c) Région Bourgogne-Franche-Comté, Inventaire du patrimoine  
reproduction soumise à autorisation du titulaire des droits d'exploitation



Bâtiments de bureaux vus de trois quarts gauche.

IVR43\_20132500164NUC4A

Auteur de l'illustration : Jérôme Mongreville

Date de prise de vue : 2013

(c) Région Bourgogne-Franche-Comté, Inventaire du patrimoine  
reproduction soumise à autorisation du titulaire des droits d'exploitation



Bâtiment de bureaux (rive droite).

IVR43\_20132500151NUC4A

Auteur de l'illustration : Jérôme Mongreville

Date de prise de vue : 2013

(c) Région Bourgogne-Franche-Comté, Inventaire du patrimoine  
reproduction soumise à autorisation du titulaire des droits d'exploitation



Anciens bureaux (rive droite).

IVR43\_20132500152NUC4A

Auteur de l'illustration : Jérôme Mongreville

Date de prise de vue : 2013

(c) Région Bourgogne-Franche-Comté, Inventaire du patrimoine  
reproduction soumise à autorisation du titulaire des droits d'exploitation





Logements ouvriers (route de Chatey).

IVR43\_20132500286NUC4A

Auteur de l'illustration : Jérôme Mongreville

Date de prise de vue : 2013

(c) Région Bourgogne-Franche-Comté, Inventaire du patrimoine  
reproduction soumise à autorisation du titulaire des droits d'exploitation



Logement ouvrier sud.

IVR43\_20132500285NUC4A

Auteur de l'illustration : Jérôme Mongreville

Date de prise de vue : 2013

(c) Région Bourgogne-Franche-Comté, Inventaire du patrimoine  
reproduction soumise à autorisation du titulaire des droits d'exploitation



Logement ouvrier nord.

IVR43\_20132500287NUC4A

Auteur de l'illustration : Jérôme Mongreville

Date de prise de vue : 2013

(c) Région Bourgogne-Franche-Comté, Inventaire du patrimoine  
reproduction soumise à autorisation du titulaire des droits d'exploitation