

Franche-Comté, Doubs
Le Bélieu
8 rue de la Fruitière

fromagerie du Bélieu

Références du dossier

Numéro de dossier : IA25001947
Date de l'enquête initiale : 2018
Date(s) de rédaction : 2019
Cadre de l'étude : patrimoine industriel patrimoine industriel du Doubs
Degré d'étude : étudié

Désignation

Dénomination : fromagerie
Parties constituantes non étudiées : atelier de fabrication, pièce d'affinage, logement, garage, jardin potager

Compléments de localisation

Milieu d'implantation : en village
Références cadastrales : 2018, AB, 35, 36

Historique

Dans le dernier quart du 19^e siècle, François Vermot-Desroches et sa femme Odile fabriquent du fromage "façon gruyère" dans leur ferme du Pré Borne puis dans celle du Pré Cassard. Devenue veuve, Odile Vermot-Desroches fait, selon la matrice cadastrale, construire vers 1898 à Lessus une fromagerie, qui passe vers 1914 au fromager Maurice Girard. Selon une autre source, Mme Vermot-Desroches aurait cessé la fabrication et ce seraient les producteurs qui, réunis en coopérative, auraient acquis du terrain et bâti leur fruitière. Ils l'auraient ensuite cédée à un acheteur de lait, ce même Maurice Girard, qui y aurait installé son cousin Jules Cuenot, formé à l'école nationale d'industrie laitière de Mamirolle. L'établissement traite 472 080 l de lait en 1929, transformés en emmental. En 1938, les sociétaires le rachètent à Girard et embauchent un fromager. Ils sont au nombre de 29 en 1950, 10 en 1990, 14 en 1991 après fusion avec la coopérative de La Bosse. A cette date, les 2,1 millions l de lait récoltés sont transformés en comté. Deuxième fusion en juin 2005 avec la société de Noël-Cerneux. La coopérative fait construire en 2006 dans cette commune une nouvelle fromagerie (la Fruitière de Noël-Cerneux - Le Bélieu), dont la production débute en juin 2007. Désaffecté, le bâtiment a été converti en habitation.

Période(s) principale(s) : 4^e quart 19^e siècle ()
Auteur(s) de l'oeuvre : maître d'oeuvre inconnu

Description

Le bâtiment a des murs en moellons calcaires enduits et un toit à longs pans, pignons couverts et tuiles mécaniques. Il comporte un étage carré (accessible de plain-pied sur l'arrière, où se voient les traces d'un corps de bâtiment détruit) et un étage de comble, desservis par un escalier dans-oeuvre droit en béton. L'extension à l'est (garage) est en parpaings de béton (avec enduit partiel, et essentage de planches pour le pignon) et coiffée d'un appentis couvert de tuiles mécaniques ; mêmes matériaux pour le garage à côté d'elle.

Éléments descriptifs

Matériau(x) du gros-oeuvre, mise en oeuvre et revêtement : calcaire, moellon, enduit
Matériau(x) de couverture : tuile mécanique
Étage(s) ou vaisseau(x) : 1 étage carré, étage de comble
Type(s) de couverture : toit à longs pans, pignon couvert

Escaliers : escalier dans-oeuvre : escalier droit, en maçonnerie
Énergies : énergie électrique : achetée

Décor

Techniques : sculpture
Représentations : Vierge
Précision sur les représentations :
En façade, une niche sous le faitage accueille une statuette de la Vierge.

Statut, intérêt et protection

Statut de la propriété : propriété privée

Références documentaires

Documents d'archive

- **Archives départementales du Doubs : 3 P 51 Cadastre de la commune du Bélieu, 1832-1935.**
Archives départementales du Doubs : 3 P 51 Cadastre de la commune du Bélieu, 1832-1935.
 - 3 P 51 : Atlas parcellaire (8 feuilles), dessin (plume, lavis), par le géomètre du cadastre Receveur, 1832.
 - 3 P 51/1 : Registre des états de sections, [1832].
 - 3 P 51/2 : Matrice cadastrale des propriétés bâties et non bâties, [1832-1914].
 - 3 P 51/3 : Matrice cadastrale des propriétés bâties, 1882-1910.
 - 3 P 51/4 : Matrice cadastrale des propriétés non bâties, 1914-1935.
 - 3 P 51/5 : Matrice cadastrale des propriétés bâties, 1911-1935.Matrices cadastrales des propriétés bâties, 1882-1910 (3 P 51/3) et 1911-1935 (3 P 51/5)
Archives départementales du Doubs, Besançon : 3 P 51

Bibliographie

- **C., T. Noël-Cerneux. La fruitière sera opérationnelle avant l'été, 28 mai 2007.**
C., T. Noël-Cerneux. La fruitière sera opérationnelle avant l'été. *C'est-à-dire*, n° 122, 28 mai 2007, p. 6 : ill.
Document accessible sur internet : <https://www.c-a-d.fr/sites/default/files/flip/CAD122/> (consultation : 19 février 2019).
- **Garapon, Louis. Enquête agricole 1929. Département du Doubs. Rapport général, 1937.**
Garapon, Louis. *Enquête agricole 1929. Département du Doubs. Rapport général*. - Besançon : Jacques et Demontrond, 1937. 405 p. : ill. ; 25 cm.
P. 282.
- **Il est temps de "comté" la fruitière..., 2015.**
Il est temps de "comté" la fruitière.../ Service des Archives de la ville de Pontarlier et de la communauté de communes du Grand Pontarlier. - Pontarlier : ville de Pontarlier, 2015. Collection Documents de notre histoire, n° 23, 82 p.
P. 20 : ill.

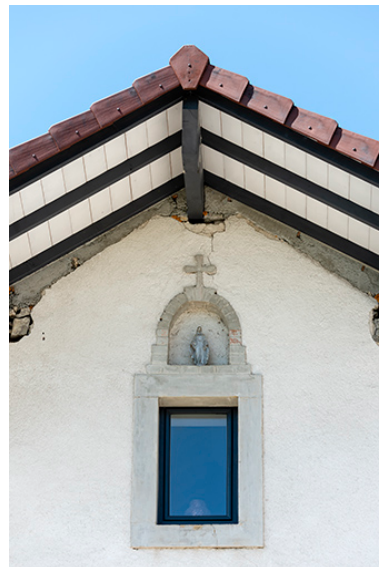
Illustrations



Plan-masse et de situation. Extrait
du plan cadastral, 2018, section AB.
Dess. Bertrand Turina
IVR43_20202500319NUDA



Façade antérieure,
de trois quarts droite.
Phot. Sonia Dourlot
IVR43_20192500668NUC4A



Fenêtre et niche abritant une
statue de la Vierge, sous le faîtage.
Phot. Sonia Dourlot
IVR43_20192500669NUC4A

Dossiers liés

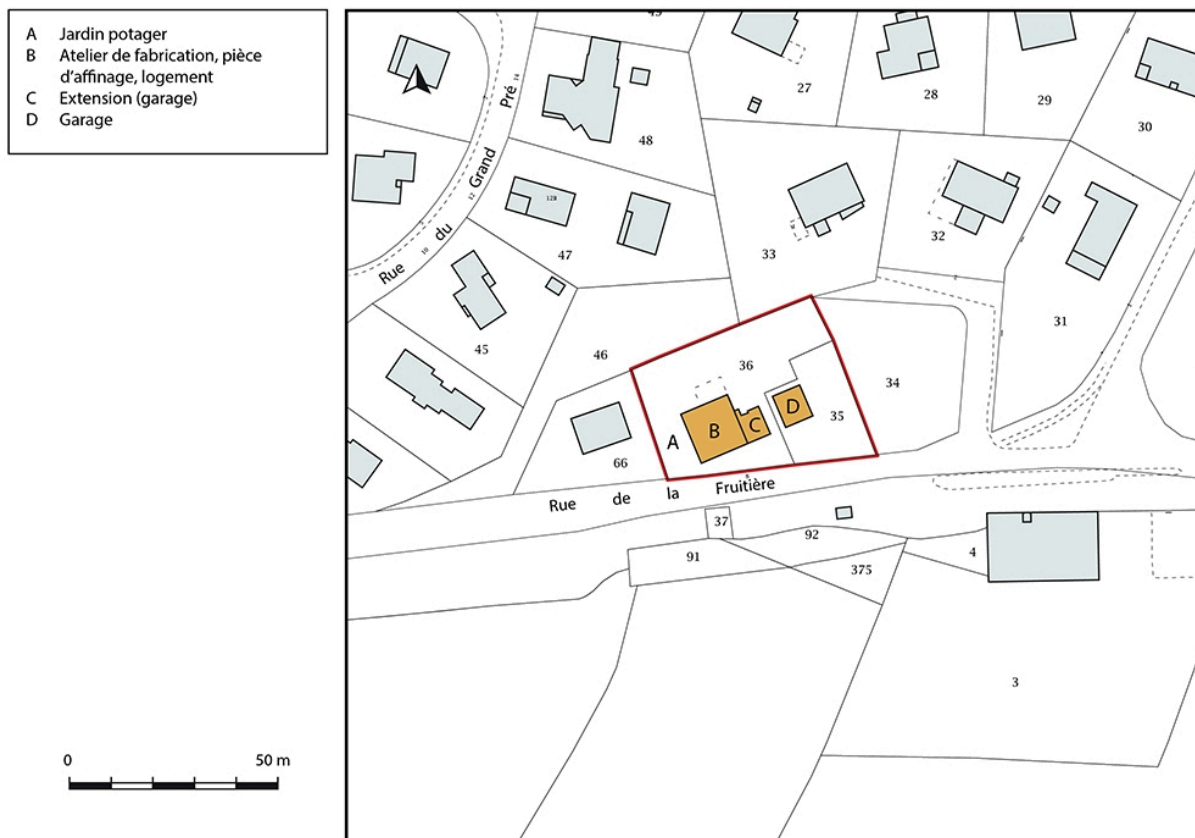
Dossiers de synthèse :

le Pays horloger et son patrimoine industriel (IA25001311)

Oeuvre(s) contenue(s) :

Auteur(s) du dossier : Laurent Poupard

Copyright(s) : (c) Région Bourgogne-Franche-Comté, Inventaire du patrimoine



Plan-masse et de situation. Extrait du plan cadastral, 2018, section AB.

IVR43_20202500319NUDA

Auteur de l'illustration : Bertrand Turina

Date de prise de vue : 2020

Technique de relevé : reprise de fond ; Échelle : 1/1 000

(c) Région Bourgogne-Franche-Comté, Inventaire du patrimoine ; (c) Ministère des Finances, Service du cadastre
reproduction soumise à autorisation du titulaire des droits d'exploitation



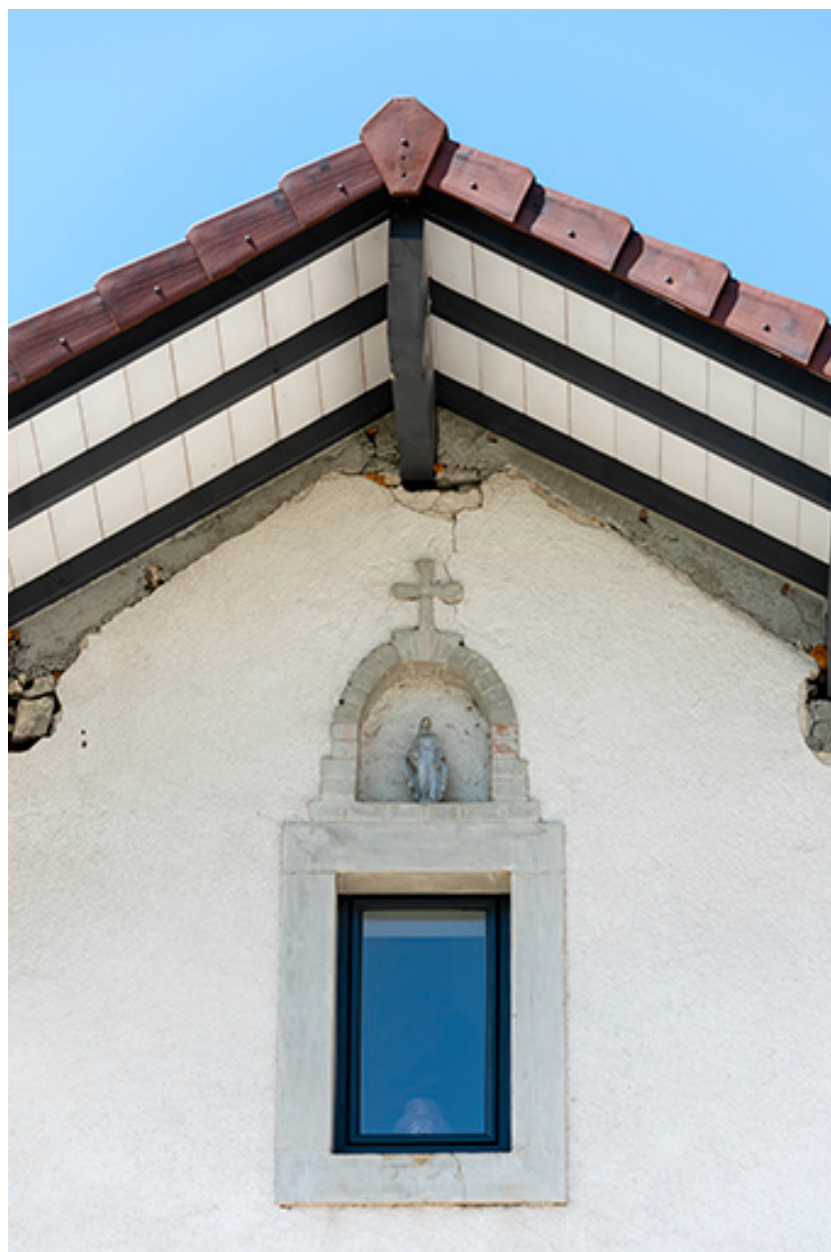
Façade antérieure, de trois quarts droite.

IVR43_20192500668NUC4A

Auteur de l'illustration : Sonia Dourlot

Date de prise de vue : 2019

(c) Région Bourgogne-Franche-Comté, Inventaire du patrimoine
reproduction soumise à autorisation du titulaire des droits d'exploitation



Fenêtre et niche abritant une statue de la Vierge, sous le faîtage.

IVR43_20192500669NUC4A

Auteur de l'illustration : Sonia Dourlot

Date de prise de vue : 2019

(c) Région Bourgogne-Franche-Comté, Inventaire du patrimoine
reproduction soumise à autorisation du titulaire des droits d'exploitation