

synthèse sur les maisons du canal du Nivernais (canal du Nivernais)

Références du dossier

Numéro de dossier : IA89002009

Date de l'enquête initiale : 2011

Date(s) de rédaction : 2012

Cadre de l'étude : enquête thématique régionale canaux de Bourgogne

Auteur(s) du dossier : Cécile Lestienne, Virginie Malherbe, Aurélie Lallement

Copyright(s) : (c) Région Bourgogne-Franche-Comté, Inventaire du patrimoine

Désignation

Aires d'études : Bourgogne

Localisation

Historique

Dès les débuts de la construction du canal, des logements pour les ingénieurs, les conducteurs de travaux et les ouvriers sont aménagés autour du bief de partage. Au lieu-dit « La Montagne », au-dessus du tunnel de la Collancelle, est ainsi construit un ensemble de maisons, dont l'une porte la date de « 1785 », destinées au personnel. Le pavillon des ingénieurs, véritable petit manoir en brique et pierre, est quant à lui élevé en 1784 près de l'étang de Baye. Bien que certaines maisons éclusières remontent à la fin de l'Ancien Régime, c'est surtout entre 1822 et 1838 qu'est édifiée la plupart des maisons éclusières du canal du Nivernais. La reprise des travaux durant la Monarchie de Juillet conduit les ingénieurs à proposer différents types de maisons en fonction des tronçons. Dans les premiers projets des années 1820, les ingénieurs n'avaient pas prévu de doter toutes les écluses, notamment les plus rapprochées, de maison. Beaucoup ont donc été ajoutées dans la deuxième moitié du 19^e siècle, selon des normes atypiques. Les dernières maisons éclusières du canal sont élevées au début du 20^e siècle. Contrairement au canal de Bourgogne, il y a peu de maisons de garde et de perception sur le canal du Nivernais. Seules trois maisons de garde (celles de la prise d'eau de La Chaise, du port de Châtillon et de Clamecy), une maison de cantonnier (Champvert) et deux maisons de perception, appelées aussi bureaux de la Navigation (celles de Saint-Léger-des-Vignes et de Clamecy) ont été recensées. Etant donné la proximité des maisons éclusières, il n'a peut-être pas été jugé nécessaire de loger ailleurs les gardes et les cantonniers.

Période(s) principale(s) : 4^e quart 18^e siècle 2^e quart 19^e siècle

Présentation

Comme la plupart des canaux, le canal du Nivernais se compose d'un certain nombre de maisons destinées à loger le personnel. Du pavillon d'ingénieur aux maisons éclusières, c'est toute une gamme architecturale qui est utilisée selon les usages et les statuts de leurs occupants. Dans la construction de la plupart de ces maisons, la proximité des ressources et des matériaux est très importante (« Devis des ouvrages à exécuter pour la construction d'une maison à l'écluse de Toussat », 31 décembre 1830, Archives départementales de l'Yonne, 4S 99-101). 106 maisons éclusières ont ainsi été recensées aujourd'hui, dont celle de Clamecy qui n'a plus d'écluse. Dix types différents se distinguent, avec parfois seulement deux représentants du modèle. Mais toutes les maisons du canal du Nivernais n'ont pas été construites selon un type défini à l'avance. Parmi les douze exemplaires atypiques, se trouvent un moulin et deux fermes reconvertis. D'autres s'apparentent plus ou moins au modèle Foucherot présent sur le canal de Bourgogne, mais la diversité dans l'exécution ne permet pas de distinguer un modèle commun : il s'agit souvent de constructions ajoutées au gré des besoins. 3 maisons de garde (prise d'eau de La chaise, port de Châtillon et Clamecy). 1 maison de cantonnier (Champvert). 2 maisons de perception, dites aussi bureaux de la navigation (Saint-Léger-des-Vignes et Clamecy).

Pour davantage d'informations : [Itinéraire numérique des canaux de Bourgogne](#).

Références documentaires

Documents figurés

- **Plan de l'écluse de Baye n°1 et de ses abords et dépendances. Plan aquarellé ; 41,5 x 30,5 cm. VNF-direction territoriale Centre-Bourgogne ; subdivision de Corbigny.**
Plan de l'écluse de Baye n°1 et de ses abords et dépendances. Plan aquarellé ; 41,5 x 30,5 cm. Archives VNF-direction territoriale Centre-Bourgogne ; subdivision de Corbigny.
VNF-direction territoriale Centre-Bourgogne ; subdivision de Corbigny
- **Plan de l'écluse de la Seigne n°23 et de ses abords et dépendances. Plan général du site d'écluse et détail de la maison éclusière. Plan aquarellé ; 41,5 x 31 cm. VNF-direction territoriale Centre-Bourgogne ; subdivision de Corbigny.**
Plan de l'écluse de la Seigne n°23 et de ses abords et dépendances. Plan général du site d'écluse et détail de la maison éclusière. Plan aquarellé ; 41,5 x 31 cm. Archives VNF-direction territoriale Centre-Bourgogne ; subdivision de Corbigny.
VNF-direction territoriale Centre-Bourgogne ; subdivision de Corbigny
- **Plan d'une maison éclusière double. Plan, coupe et élévation (sur laquelle il est précisé "n°30"). Calque ; 34 x 27 cm. VNF-direction territoriale Centre-Bourgogne ; subdivision de Corbigny.**
Plan d'une maison éclusière double. Plan, coupe et élévation (sur laquelle il est précisé "n°30"). Calque ; 34 x 27 cm. Archives VNF-direction territoriale Centre-Bourgogne ; subdivision de Corbigny.
VNF-direction territoriale Centre-Bourgogne ; subdivision de Corbigny
- **Plan de l'écluse de Loire n°35 et de ses abords et dépendances. Plan général de l'écluse avec sa maison éclusière ; plans du rez-de-chaussée et du premier étage de la maison éclusière. Plan aquarellé ; 75 x 30,5 cm. VNF-direction territoriale Centre-Bourgogne ; subdivision de Corbigny.**
Plan de l'écluse de Loire n°35 et de ses abords et dépendances. Plan général de l'écluse avec sa maison éclusière ; plans du rez-de-chaussée et du premier étage de la maison éclusière. Plan aquarellé ; 75 x 30,5 cm. Archives VNF-direction territoriale Centre-Bourgogne ; subdivision de Corbigny.
VNF-direction territoriale Centre-Bourgogne ; subdivision de Corbigny
- **Type de maison éclusière. Plans et élévations. Détail de 4 planches. Il s'agit vraisemblablement de la maison de type Panneçot. Dessin ; 1902 ; 8 planches de 20,8 x 31 cm. VNF-direction territoriale Centre-Bourgogne ; subdivision de Corbigny.**
Type de maison éclusière. Plans et élévations. Détail de 4 planches. Il s'agit vraisemblablement de la maison de type Panneçot. Dessin ; 1902 ; 8 planches de 20,8 x 31 cm. Archives VNF-direction territoriale Centre-Bourgogne ; subdivision de Corbigny.
VNF-direction territoriale Centre-Bourgogne ; subdivision de Corbigny
- **Plan de l'écluse de Brienne n°20 et de ses abords et dépendances. Plan général du site d'écluse et détail de la maison éclusière. Plan aquarellé ; 40 x 31 cm, VNF-direction territoriale Centre-Bourgogne ; subdivision de Corbigny.**
Plan de l'écluse de Brienne n°20 et de ses abords et dépendances. Plan général du site d'écluse et détail de la maison éclusière. Plan aquarellé ; 40 x 31 cm, Archives VNF-direction territoriale Centre-Bourgogne ; subdivision de Corbigny.
VNF-direction territoriale Centre-Bourgogne ; subdivision de Corbigny
- **Maison éclusière de Mingot. Plan, coupe et élévation. Calque ; 64,5 x 50, VNF-direction territoriale Centre-Bourgogne ; subdivision de Corbigny.**
Maison éclusière de Mingot. Plan, coupe et élévation. Calque ; 64,5 x 50. Archives VNF-direction territoriale Centre-Bourgogne ; subdivision de Corbigny.
VNF-direction territoriale Centre-Bourgogne ; subdivision de Corbigny

- Dessin d'une maison éclusière construite à l'écluse double de Chavance. Plan, coupe et élévation (avec détails de la cheminée et de la corniche). (Dessin ; 1854 ; 84 x 56,5 cm. Archives VNF-direction territoriale Centre-Bourgogne ; subdivision de Corbigny.**
Dessin d'une maison éclusière construite à l'écluse double de Chavance. Plan, coupe et élévation (avec détails de la cheminée et de la corniche). Dessin ; 1854 ; 84 x 56,5 cm. Archives VNF-direction territoriale Centre-Bourgogne ; subdivision de Corbigny.
 VNF-direction territoriale Centre-Bourgogne ; subdivision de Corbigny
- Maison éclusière de Bernay à Châtillon. Plan, coupe et élévation et détail de la lucarne. Calque ; 62 x 48,5 cm. Archives VNF-direction territoriale Centre-Bourgogne ; subdivision de Corbigny.**
Maison éclusière de Bernay à Châtillon. Plan, coupe et élévation et détail de la lucarne. Calque ; 62 x 48,5 cm. Archives VNF-direction territoriale Centre-Bourgogne ; subdivision de Corbigny.
 VNF-direction territoriale Centre-Bourgogne ; subdivision de Corbigny
- Plan de l'écluse de Panneceau n°25 et de ses abords et dépendances. Plan général du site d'écluse et détail de la maison éclusière. Plan aquarellé ; 47,5 x 31,5 cm. Archives VNF-direction territoriale Centre-Bourgogne ; subdivision de Corbigny.**
Plan de l'écluse de Panneceau n°25 et de ses abords et dépendances. Plan général du site d'écluse et détail de la maison éclusière. Plan aquarellé ; 47,5 x 31,5 cm. Archives VNF-direction territoriale Centre-Bourgogne ; subdivision de Corbigny.
 VNF-direction territoriale Centre-Bourgogne ; subdivision de Corbigny
- Maisons éclusières de Vincelottes, Vincelles et Rivotte. Évaluation, plan et coupe. Dessin ; 50 x 34 cm ; février 1832. VNF-direction territoriale Centre-Bourgogne ; subdivision de Corbigny.**
Maisons éclusières de Vincelottes, Vincelles et Rivotte. Évaluation, plan et coupe. Dessin ; 50 x 34 cm ; février 1832. VNF-direction territoriale Centre-Bourgogne ; subdivision de Corbigny.
 VNF-direction territoriale Centre-Bourgogne ; subdivision de Corbigny

Liens web

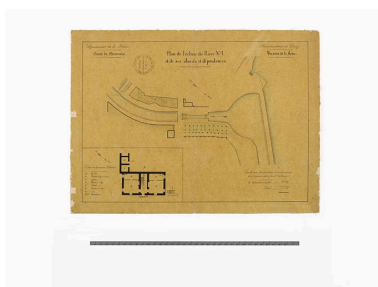
- Itinéraire numérique des canaux de Bourgogne : <http://canaux.region-bourgogne.fr/nivernais/ouvrage/maisons/introduction/>

Illustrations



Maison éclusière sur le canal du Nivernais : il s'agit du type "échelle d'écluses de Sardy".

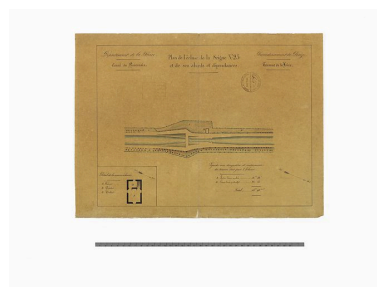
Dess. Alain Morelière
 IVR26_20145800029NUDA



"Plan de l'écluse de Baye n°1 et de ses abords et dépendances". Plan général du site d'écluse et détail de la maison éclusière. (Archives VNF-direction territoriale Centre-Bourgogne ; subdivision de Corbigny)

Phot.

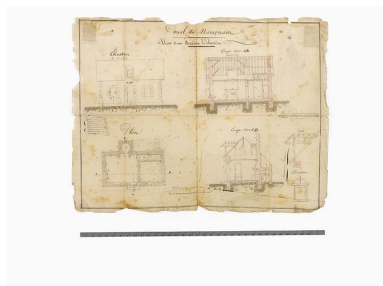
IVR26_20135800016NUC4A



"Plan de l'écluse de la Seigne n°23 et de ses abords et dépendances". Plan général du site d'écluse et détail de la maison éclusière. (Archives VNF-direction territoriale Centre-Bourgogne ; subdivision de Corbigny)

Phot.

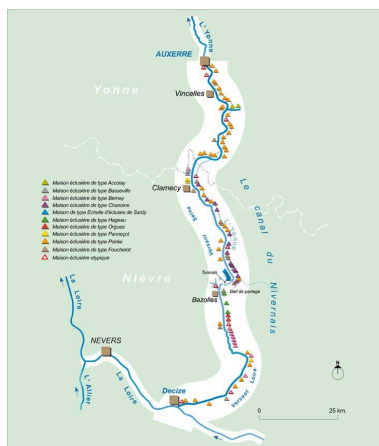
IVR26_20135800019NUC4A



"Plan d'une maison éclusière double".
Plan, coupe et élévation (sur laquelle
il est précisé "n°30"). (Archives
VNF-direction territoriale Centre-
Bourgogne ; subdivision de Corbigny)

Phot.

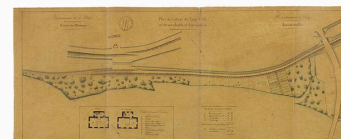
IVR26_20135800021NUC4A



Carte générale schématique du canal
du Nivernais avec la répartition des
typologies de maisons éclusières.

Dess. Alain Morelière

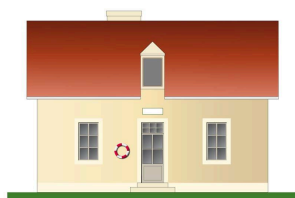
IVR26_20145800011NUDA



"Plan de l'écluse de Loire n°35
et de ses abords et dépendances".
Plan général de l'écluse avec sa
maison éclusière ; plans du rez-
de-chaussée et du premier étage
de la maison éclusière. (Archives
VNF-direction territoriale Centre-
Bourgogne ; subdivision de Corbigny)

Phot.

IVR26_20135800015NUC4A



Maison d'éclusier sur le canal du
Nivernais : il s'agit du type Chanoine.

Dess. Alain Morelière

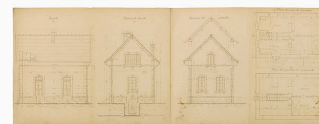
IVR26_20145800023NUDA



Maison éclusière sur le canal
du Nivernais : il s'agit du type
"Basseville (maison du site
d'écluse 49 du versant Seine).

Dess. Alain Morelière

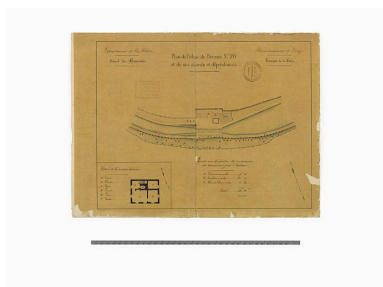
IVR26_20145800030NUDA



"Type de maison éclusière". Plans
et élévations. Détail de 4 planches.
Il s'agit vraisemblablement de la
maison de type Panneqot. (Archives
VNF-direction territoriale Centre-
Bourgogne ; subdivision de Corbigny)

Phot.

IVR26_20135800024NUC4A



"Plan de l'écluse de Brienne n°20
et de ses abords et dépendances".
Plan général du site d'écluse et détail
de la maison éclusière. (Archives
VNF-direction territoriale Centre-
Bourgogne ; subdivision de Corbigny)

Phot.

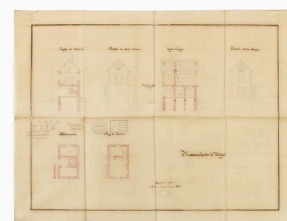
IVR26_20135800017NUC4A



Maison éclusière sur le
canal du Nivernais : il
s'agit du type "Basseville".

Dess. Alain Morelière

IVR26_20145800031NUDA



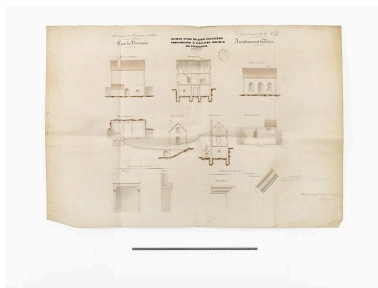
"Maison éclusière de Mingot".
Plan, coupe et élévation. (Archives
VNF-direction territoriale Centre-
Bourgogne ; subdivision de Corbigny)

Phot.

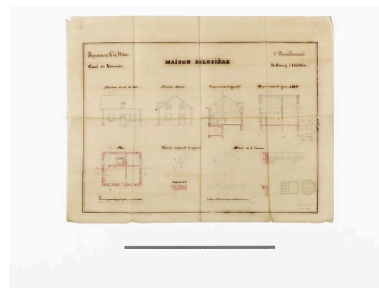
IVR26_20135800010NUC4A



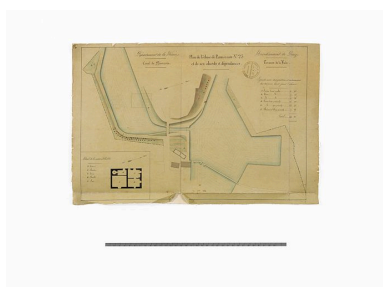
Maison éclésièrre sur le canal du Nivernais : il s'agit du type Poirée.
Dess. Alain Morelière
IVR26_20145800028NUDA



"Dessin d'une maison éclésièrre construite à l'écluse double de Chavance". Plan, coupe et élévation (avec détails de la cheminée et de la corniche). (Archives VNF-direction territoriale Centre-Bourgogne ; subdivision de Corbigny)
Phot.
IVR26_20135800023NUC4A



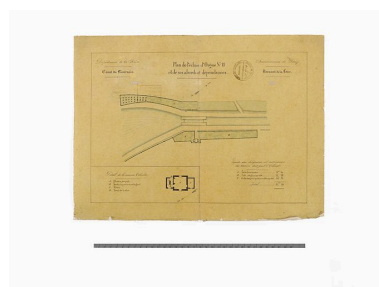
"Maison éclésièrre de Bernay à Châtillon". Plan, coupe et élévation et détail de la lucarne. (Archives VNF-direction territoriale Centre-Bourgogne ; subdivision de Corbigny)
Phot.
IVR26_20135800011NUC4A



"Plan de l'écluse de Panneceau n°25 et de ses abords et dépendances". Plan général du site d'écluse et détail de la maison éclésièrre. (Archives VNF-direction territoriale Centre-Bourgogne ; subdivision de Corbigny)
Phot.
IVR26_20135800022NUC4A



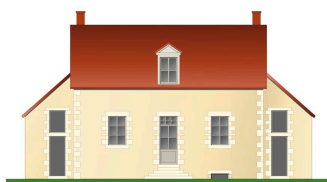
Maison d'écluser sur le canal du Nivernais : il s'agit du type "Panneçot".
Dess. Alain Morelière
IVR26_20145800027NUDA



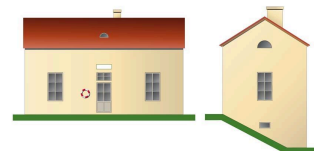
"Plan de l'écluse d'Orgue n°11 et de ses abords et dépendances". Plan général du site d'écluse et détail de la maison éclésièrre. (Archives VNF-direction territoriale Centre-Bourgogne ; subdivision de Corbigny)
Phot.
IVR26_20135800018NUC4A



Maison d'écluser sur le canal du Nivernais : il s'agit du type "Bernay".
Dess. Alain Morelière
IVR26_20145800022NUDA



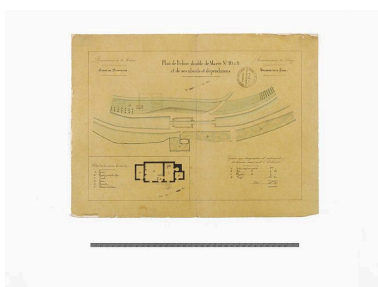
Maison de type Hageau.
Dess. Alain Morelière
IVR26_20145800107NUDA



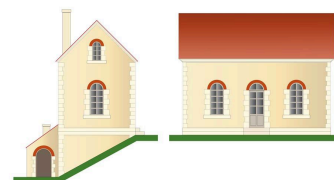
Maison d'écluser sur le canal du Nivernais : il s'agit du type Foucherot.
Dess. Alain Morelière
IVR26_20145800024NUDA



Maison éclésièrre sur le canal du Nivernais : il s'agit du type "Orgues".
Dess. Alain Morelière
IVR26_20145800026NUDA



"Plan de l'écluse double de Marré n°10 & 9 et de ses abords et dépendances". Plan général



Maison d'écluser sur le canal du Nivernais : il s'agit du type Hageau.
Dess. Alain Morelière
IVR26_20145800025NUDA

du site d'écluse et détail de la maison éclusière. (Archives VNF-direction territoriale Centre-Bourgogne ; subdivision de Corbigny)
Phot.

IVR26_20135800020NUC4A



Maison éclusière sur le canal du Nivernais : il s'agit du type "canal d'Accolay".

Dess. Alain Morelière
IVR26_20148900002NUDA



"Maisons éclusières de Vincelottes, Vincelles et Rivotte". Elévation, plan et coupe. (VNF-direction territoriale Centre-Bourgogne ; subdivision de Corbigny)
Phot.

IVR26_20138900106NUC4A

Dossiers liés

Dossier(s) de synthèse :

présentation du canal du Nivernais (canal du Nivernais) (IA89001997)

Oeuvres en rapport :

ancien site d'écluse de Cravant (canal du Nivernais) (IA89001964) Bourgogne, Yonne, Cravant, bief 72 du versant Seine

maison d'éclusier (canal du Nivernais) (IA58000144) Bourgogne, Nièvre, Saint-Didier, bief 37 du versant Seine

maison de garde (canal du Nivernais) (IA58000975) Bourgogne, Nièvre, Clamecy, bief 47 bis du versant Seine

maison de garde de la prise d'eau de la Chaise (canal du Nivernais) (IA58001005) Bourgogne, Nièvre, Corbigny, bief 25 du versant Seine

maison éclusière ; maison de garde du port de Châtillon-en-Bazois (canal du Nivernais) (IA58001001) Bourgogne, Nièvre, Châtillon-en-Bazois, bief 15 du versant Loire

site de l'écluse 02 de l'embranchement de Vermenton, dite de la Noue (canal du Nivernais) (IA89002019) Bourgogne, Yonne, Sainte-Pallaye, bief 02 de l'embranchement de Vermenton

site de l'écluse 02 du versant Seine, dite de Cran (canal du Nivernais) (IA58000859) Bourgogne, Nièvre, La Collancelle, bief 02 du versant Seine

site de l'écluse 03 du versant Loire, dite de Bazolles 2 (canal du Nivernais) (IA58000725) Bourgogne, Nièvre, Bazolles, bief 03 du versant Loire

site de l'écluse 04 du versant Seine, dite de la Roche (canal du Nivernais) (IA58000861) Bourgogne, Nièvre, La Collancelle, bief 04 du versant Seine

site de l'écluse 06 du versant Seine, dite de la Planche de Belin (canal du Nivernais) (IA58000863) Bourgogne, Nièvre, La Collancelle, bief 06 du versant Seine

site de l'écluse 09 du versant Seine, dite de Fussy (canal du Nivernais) (IA58000866) Bourgogne, Nièvre, La Collancelle, bief 09 du versant Seine

site de l'écluse 10 du versant Seine, dite du Patureau Velain (canal du Nivernais) (IA58000867) Bourgogne, Nièvre, La Collancelle, bief 10 du versant Seine

site de l'écluse 11 du versant Seine, dite de Bellevue (canal du Nivernais) (IA58000868) Bourgogne, Nièvre, Sardy-lès-Épiry, bief 11 du versant Seine

site de l'écluse 12 du versant Loire, dite d'Orgues 2 (canal du Nivernais) (IA58000738) Bourgogne, Nièvre, Mont-et-Marré, bief 12 du versant Loire

site de l'écluse 13 du versant Seine, dite du Doyen (canal du Nivernais) (IA58000870) Bourgogne, Nièvre, Sardy-lès-Épiry, bief 13 du versant Seine

site de l'écluse 14 du versant Seine, dite du Pré Ardan (canal du Nivernais) (IA58000871) Bourgogne, Nièvre, Sardy-lès-Épiry, bief 14 du versant Seine

site de l'écluse 15 du versant Seine, dite de Champ Ladoux (canal du Nivernais) (IA58000872) Bourgogne, Nièvre, Sardy-lès-Épiry, bief 15 du versant Seine

site de l'écluse 16 du versant Loire, dite de Coeuillon, écluse de garde (canal du Nivernais) (IA58000749) Bourgogne, Nièvre, Châtillon-en-Bazois, bief 16 du versant Loire

site de l'écluse 16 du versant Seine, dite de Sardy (canal du Nivernais) (IA58000873) Bourgogne, Nièvre, Sardy-lès-Épiry, bief 16 du versant Seine

site de l'écluse 17 du versant Loire, dite d'Aiguilly (canal du Nivernais) (IA58000753) Bourgogne, Nièvre, Alluy, bief 17 du versant Loire

site de l'écluse 17 du versant Seine, dite du champ du Chêne (canal du Nivernais) (IA58000876) Bourgogne, Nièvre, Sardy-lès-Épiry, bief 17 du versant Seine

site de l'écluse 18 du versant Loire, dite de Meulot (canal du Nivernais) (IA58000755) Bourgogne, Nièvre, Biches, bief 18 du versant Loire

site de l'écluse 18 du versant Seine, dite du Creuset (canal du Nivernais) (IA58000878) Bourgogne, Nièvre, Sardy-lès-Épiry, bief 18 du versant Seine, le Creuset

site de l'écluse 19 du versant Loire, dite de Villars (canal du Nivernais) (IA58000761) Bourgogne, Nièvre, Biches, bief 19 du versant Loire

site de l'écluse 19 du versant Seine, dite de la Petite Corvée (canal du Nivernais) (IA58000880) Bourgogne, Nièvre, Sardy-lès-Épiry, bief 19 du versant Seine

site de l'écluse 21 du versant Loire, dite de Fleury (canal du Nivernais) (IA00002329) Bourgogne, Nièvre, Biches, bief 21 du versant Loire, Fleury, extrémité est du hameau

site de l'écluse 22 du versant Seine, dite de Surpalis (canal du Nivernais) (IA58000885) Bourgogne, Nièvre, Sardy-lès-Épiry, bief 22 du versant Seine

site de l'écluse 23 du versant Seine, dite du Pré Colas (canal du Nivernais) (IA58000886) Bourgogne, Nièvre, Pazy, bief 23 du versant Seine

site de l'écluse 24 du versant Loire, dite d'Anizy (canal du Nivernais) (IA58000782) Bourgogne, Nièvre, Limanton, bief 24 du versant Loire

site de l'écluse 24 du versant Seine, dite de l'Yonne (canal du Nivernais) (IA58000887) Bourgogne, Nièvre, Pazy, bief 24 du versant Seine

site de l'écluse 25 et 26 du versant Seine, dite Ecluse double d'Eugny (canal du Nivernais) (IA58000896) Bourgogne, Nièvre, Chaumot, bief 25 du versant Seine, bief 26 du versant Seine

site de l'écluse 26 du versant Loire, dite de Sozay ou Sauzay (canal du Nivernais) (IA58000788) Bourgogne, Nièvre, Isenay, bief 26 du versant Loire

site de l'écluse 27 du versant Loire, dite du Moulin d'Isenay (canal du Nivernais) (IA58000795) Bourgogne, Nièvre, Isenay, bief 27 du versant Loire

site de l'écluse 28 du versant Loire, dite d'Isenay (canal du Nivernais) (IA58000801) Bourgogne, Nièvre, Isenay, bief 28 du versant Loire

site de l'écluse 28 du versant Seine, dite de Chaumot (canal du Nivernais) (IA58000900) Bourgogne, Nièvre, Chaumot, bief 28 du versant Seine

site de l'écluse 29 du versant Loire, dite de Chaumigny (canal du Nivernais) (IA58000809) Bourgogne, Nièvre, Saint-Gratien-Savigny, bief 29 du versant Loire

site de l'écluse 29 du versant Seine, dite de Chitry (canal du Nivernais) (IA58000906) Bourgogne, Nièvre, Marigny-sur-Yonne, bief 29 du versant Seine

site de l'écluse 31 du versant Loire, dite de Cercy-la-Tour 2, écluse de garde (canal du Nivernais) (IA58000817) Bourgogne, Nièvre, Cercy-la-Tour, bief 31 du versant Loire

site de l'écluse 31 du versant Seine, dite du Gravier (canal du Nivernais) (IA58000910) Bourgogne, Nièvre, Marigny-sur-Yonne, bief 31 du versant Seine

site de l'écluse 32 du versant Loire, dite de Roche (canal du Nivernais) (IA58000828) Bourgogne, Nièvre, Champvert, bief 32 du versant Loire

site de l'écluse 32 du versant Seine, dite des Mortes (canal du Nivernais) (IA58000913) Bourgogne, Nièvre, Marigny-sur-Yonne, bief 32 du versant Seine

site de l'écluse 33 du versant Loire, dite de Champvert (canal du Nivernais) (IA58000830) Bourgogne, Nièvre, Champvert, bief 33 du versant Loire

site de l'écluse 33 du versant Seine, dite de Mont (canal du Nivernais) (IA58000917) Bourgogne, Nièvre, Dirol, bief 33 du versant Seine

site de l'écluse 34 du versant Seine, dite de Dirol (canal du Nivernais) (IA58000312) Bourgogne, Nièvre, Dirol, bief 34 du versant Seine, R. D. 528

site de l'écluse 35 du versant Seine, dite de Châtillon (canal du Nivernais) (IA58000311) Bourgogne, Nièvre, Dirol, près de Bois de Monceaux, bief 35 du versant Seine

site de l'écluse 36 du versant Seine, dite de la Porte (canal du Nivernais) (IA58000925) Bourgogne, Nièvre, Saint-Didier, bief 36 du versant Seine

site de l'écluse 40 du versant Seine, dite de Brèves (canal du Nivernais) (IA58000938) Bourgogne, Nièvre, Asnois, bief 40 du versant Seine

site de l'écluse 41 du versant Seine, dite de l'Esselier (canal du Nivernais) (IA58000941) Bourgogne, Nièvre, Villiers-sur-Yonne, bief 41 du versant Seine

site de l'écluse 42 du versant Seine, dite de Villiers (canal du Nivernais) (IA58000942) Bourgogne, Nièvre, Villiers-sur-Yonne, bief 42 du versant Seine

site de l'écluse 43 du versant Seine, dite de Cuncy (canal du Nivernais) (IA58000948) Bourgogne, Nièvre, Villiers-sur-Yonne, bief 43 du versant Seine

site de l'écluse 44 du versant Seine, dite de Chantenot (canal du Nivernais) (IA58000954) Bourgogne, Nièvre, Chevroches, bief 44 du versant Seine, Chantenot

site de l'écluse 45 du versant Seine, dite d'Armes (canal du Nivernais) (IA58000959) Bourgogne, Nièvre, Chevroches, bief 45 du versant Seine

site de l'écluse 47 bis du versant Seine, dite de Saint-Roch (canal du Nivernais) (IA58000973) Bourgogne, Nièvre, Clamecy, bief 47 bis du versant Seine

site de l'écluse 47 du versant Seine, dite de Clamecy (canal du Nivernais) (IA58000967) Bourgogne, Nièvre, Clamecy, bief 47 du versant Seine

site de l'écluse 49 du versant Seine, dite de la Garenne (canal du Nivernais) (IA58000985) Bourgogne, Nièvre, Surgy, bief 49 du versant Seine

site de l'écluse 50 du versant Seine, dite de Basseville 1 (canal du Nivernais) (IA58000987) Bourgogne, Nièvre, Surgy, bief 50 du versant Seine

site de l'écluse 51 du versant Seine, dite de Basseville 2, écluse de garde (canal du Nivernais) (IA58000989) Bourgogne, Nièvre, Pousseaux, bief 51 du versant Seine

site de l'écluse 53, dite de Crain (canal du Nivernais) (IA89001891) Bourgogne, Yonne, Coulanges-sur-Yonne, bief 53 du versant Seine

site de l'écluse 54, dite de Bèze (canal du Nivernais) (IA89001896) Bourgogne, Yonne, Lucy-sur-Yonne, bief 54 du versant Seine

site de l'écluse 55, dite de Lucy (canal du Nivernais) (IA89001899) Bourgogne, Yonne, Lichères-sur-Yonne, bief 55 du versant Seine

site de l'écluse 56, dite de la Place (canal du Nivernais) (IA89001902) Bourgogne, Yonne, Châtel-Censoir, bief 56 du versant Seine, la Place

site de l'écluse 57, dite de Châtel-Censoir (canal du Nivernais) (IA89001906) Bourgogne, Yonne, Châtel-Censoir, bief 57 du versant Seine

site de l'écluse 58, dite de Magny (canal du Nivernais) (IA89001913) Bourgogne, Yonne, Châtel-Censoir, bief 58 du versant Seine

site de l'écluse 59, dite de Réchimet (canal du Nivernais) (IA89001918) Bourgogne, Yonne, Merry-sur-Yonne, bief 59 du versant Seine

site de l'écluse 60, dite de Ravereau (canal du Nivernais) (IA89001923) Bourgogne, Yonne, Merry-sur-Yonne, bief 60 du versant Seine

site de l'écluse 61, écluse de garde, dite de Mailly-le-Château (canal du Nivernais) (IA89001924) Bourgogne, Yonne, Mailly-le-Château, bief 61 du versant Seine

site de l'écluse 62 du versant Seine, dite du Parc (canal du Nivernais) (IA89001931) Bourgogne, Yonne, Mailly-le-Château, bief 62 du versant Seine

site de l'écluse 63, dite de Mailly-la-Ville (canal du Nivernais) (IA89001934) Bourgogne, Yonne, Mailly-la-Ville, bief 63 du versant Seine

site de l'écluse 66, dite de Saint-Maur (canal du Nivernais) (IA89001945) Bourgogne, Yonne, Sery, bief 66 du versant Seine

site de l'écluse 68 du versant Seine, écluse de garde, dite de Prégilbert (canal du Nivernais) (IA89001952) Bourgogne, Yonne, Prégilbert, bief 68 du versant Seine

site de l'écluse 69, dite de Sainte-Pallaye (canal du Nivernais) (IA89001955) Bourgogne, Yonne, Sainte-Pallaye, bief 69 du versant Seine

site de l'écluse 70, dite de Saint-Aignan (canal du Nivernais) (IA89001958) Bourgogne, Yonne, Sainte-Pallaye, bief 70 du versant Seine

site de l'écluse 71, dite du Maunoir (canal du Nivernais) (IA89001961) Bourgogne, Yonne, Bazarnes, bief 71 du versant Seine

site de l'écluse 72, dite de Rivotte (canal du Nivernais) (IA89001965) Bourgogne, Yonne, Cravant, bief 72 du versant Seine

site de l'écluse 74, dite de Vincelottes (canal du Nivernais) (IA89001973) Bourgogne, Yonne, Vincelles, bief 74 du versant Seine

site de l'écluse 75, dite de Bailly (canal du Nivernais) (IA89001976) Bourgogne, Yonne, Escolives-Sainte-Camille, bief 75 du versant Seine

site de l'écluse 76, dite de la cour Barrée ou de Belle-Ombre (canal du Nivernais) (IA89001979) Bourgogne, Yonne, Escolives-Sainte-Camille, bief 76 du versant Seine

site de l'écluse 77, dite de Toussac (canal du Nivernais) (IA89001981) Bourgogne, Yonne, Escolives-Sainte-Camille, bief 77 du versant Seine

site de l'écluse 79, dite d'Augy (canal du Nivernais) (IA89001986) Bourgogne, Yonne, Auxerre, bief 79 du versant Seine

site de l'écluse 80, dite de Preuilly (canal du Nivernais) (IA89001989) Bourgogne, Yonne, Auxerre, bief 80 du versant Seine

Auteur(s) du dossier : Cécile Lestienne, Virginie Malherbe, Aurélie Lallement

Copyright(s) : (c) Région Bourgogne-Franche-Comté, Inventaire du patrimoine



Maison éclusière sur le canal du Nivernais : il s'agit du type "échelle d'écluses de Sardy".

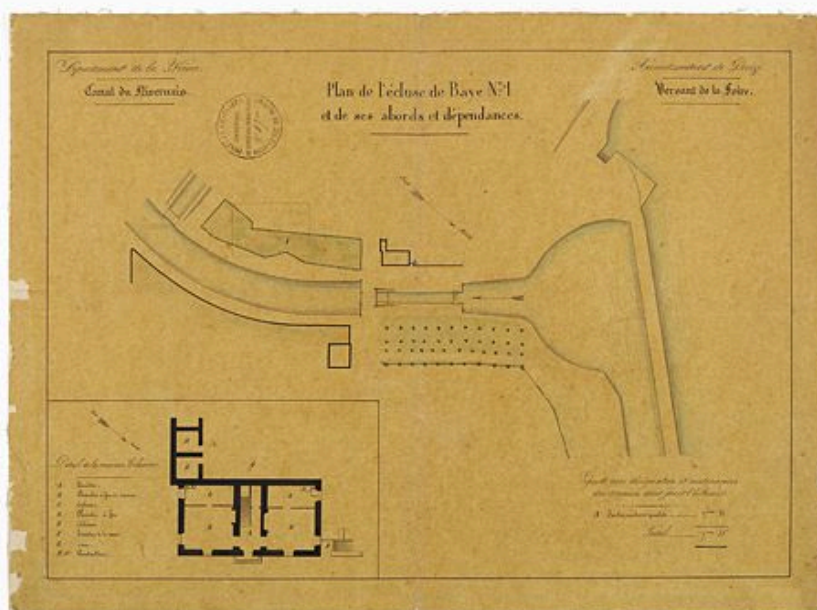
IVR26_20145800029NUDA

Auteur de l'illustration : Alain Morelière

Date de prise de vue : 2014

Technique de relevé : relevé schématique ; Échelle : 1/100

(c) Région Bourgogne-Franche-Comté, Inventaire du patrimoine
reproduction soumise à autorisation du titulaire des droits d'exploitation



"Plan de l'écluse de Baye n°1 et de ses abords et dépendances". Plan général du site d'écluse et détail de la maison éclusière. (Archives VNF-direction territoriale Centre-Bourgogne ; subdivision de Corbigny)

Référence du document reproduit :

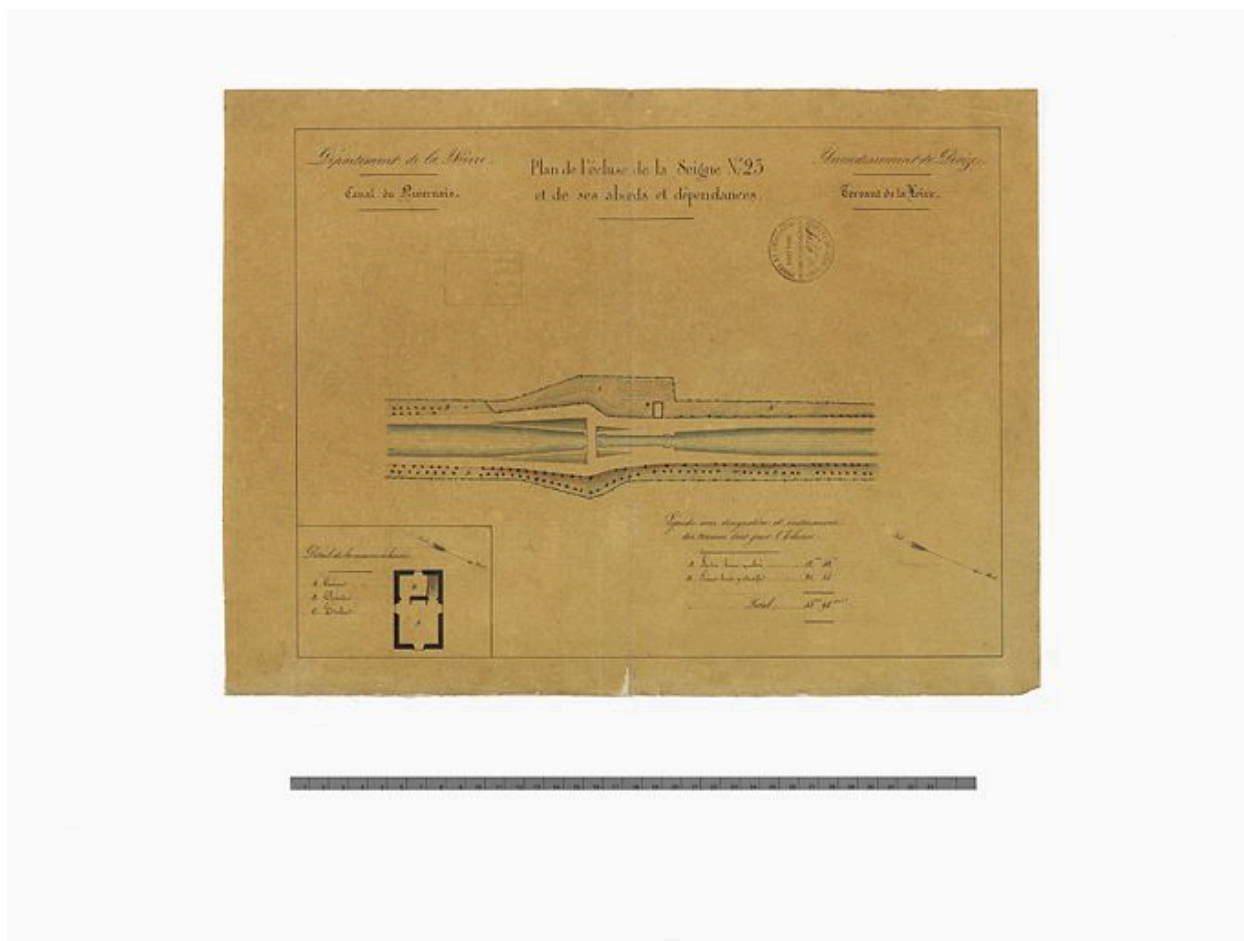
- **Plan de l'écluse de Baye n°1 et de ses abords et dépendances. Plan aquarellé ; 41,5 x 30,5 cm. VNF-direction territoriale Centre-Bourgogne ; subdivision de Corbigny.**
Plan de l'écluse de Baye n°1 et de ses abords et dépendances. Plan aquarellé ; 41,5 x 30,5 cm. Archives VNF-direction territoriale Centre-Bourgogne ; subdivision de Corbigny.
VNF-direction territoriale Centre-Bourgogne ; subdivision de Corbigny

IVR26_20135800016NUC4A

Auteur de l'illustration :

Date de prise de vue : 2013

(c) Région Bourgogne-Franche-Comté, Inventaire du patrimoine
reproduction soumise à autorisation du titulaire des droits d'exploitation



"Plan de l'écluse de la Seigne n°23 et de ses abords et dépendances". Plan général du site d'écluse et détail de la maison éclusière. (Archives VNF-direction territoriale Centre-Bourgogne ; subdivision de Corbigny)

Référence du document reproduit :

- **Plan de l'écluse de la Seigne n°23 et de ses abords et dépendances. Plan général du site d'écluse et détail de la maison éclusière. Plan aquarellé ; 41,5 x 31 cm. VNF-direction territoriale Centre-Bourgogne ; subdivision de Corbigny.**

Plan de l'écluse de la Seigne n°23 et de ses abords et dépendances. Plan général du site d'écluse et détail de la maison éclusière. Plan aquarellé ; 41,5 x 31 cm. Archives VNF-direction territoriale Centre-Bourgogne ; subdivision de Corbigny.

VNF-direction territoriale Centre-Bourgogne ; subdivision de Corbigny

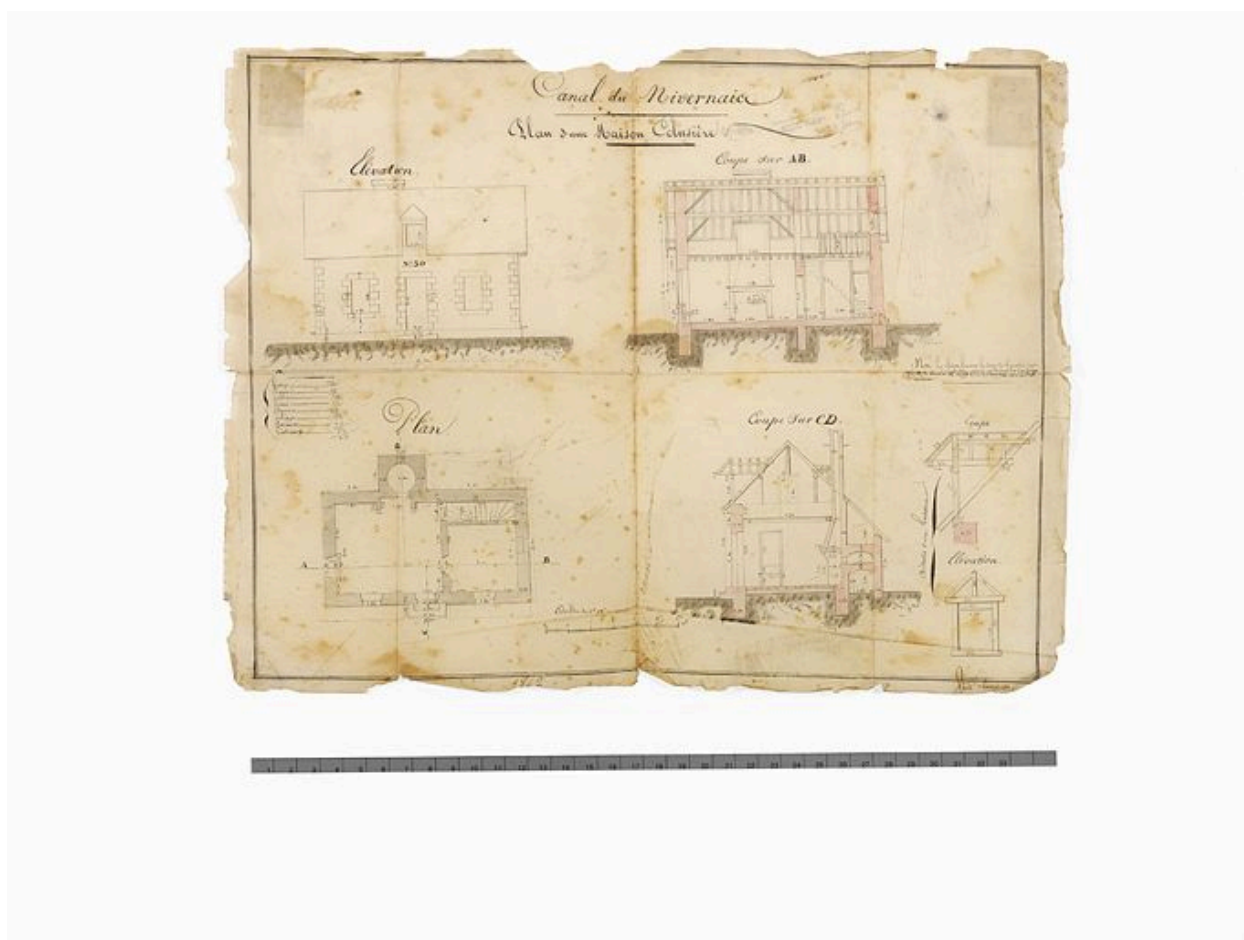
IVR26_20135800019NUC4A

Auteur de l'illustration :

Date de prise de vue : 2013

(c) Région Bourgogne-Franche-Comté, Inventaire du patrimoine

reproduction soumise à autorisation du titulaire des droits d'exploitation



"Plan d'une maison éclusière double". Plan, coupe et élévation (sur laquelle il est précisé "n°30"). (Archives VNF-direction territoriale Centre-Bourgogne ; subdivision de Corbigny)

Référence du document reproduit :

- **Plan d'une maison éclusière double. Plan, coupe et élévation (sur laquelle il est précisé "n°30"). Calque ; 34 x 27 cm. VNF-direction territoriale Centre-Bourgogne ; subdivision de Corbigny.**
Plan d'une maison éclusière double. Plan, coupe et élévation (sur laquelle il est précisé "n°30"). Calque ; 34 x 27 cm. Archives VNF-direction territoriale Centre-Bourgogne ; subdivision de Corbigny.
 VNF-direction territoriale Centre-Bourgogne ; subdivision de Corbigny

IVR26_20135800021NUC4A

Auteur de l'illustration :

Date de prise de vue : 2013

(c) Région Bourgogne-Franche-Comté, Inventaire du patrimoine
 reproduction soumise à autorisation du titulaire des droits d'exploitation



Carte générale schématique du canal du Nivernais avec la répartition des typologies de maisons éclusières.

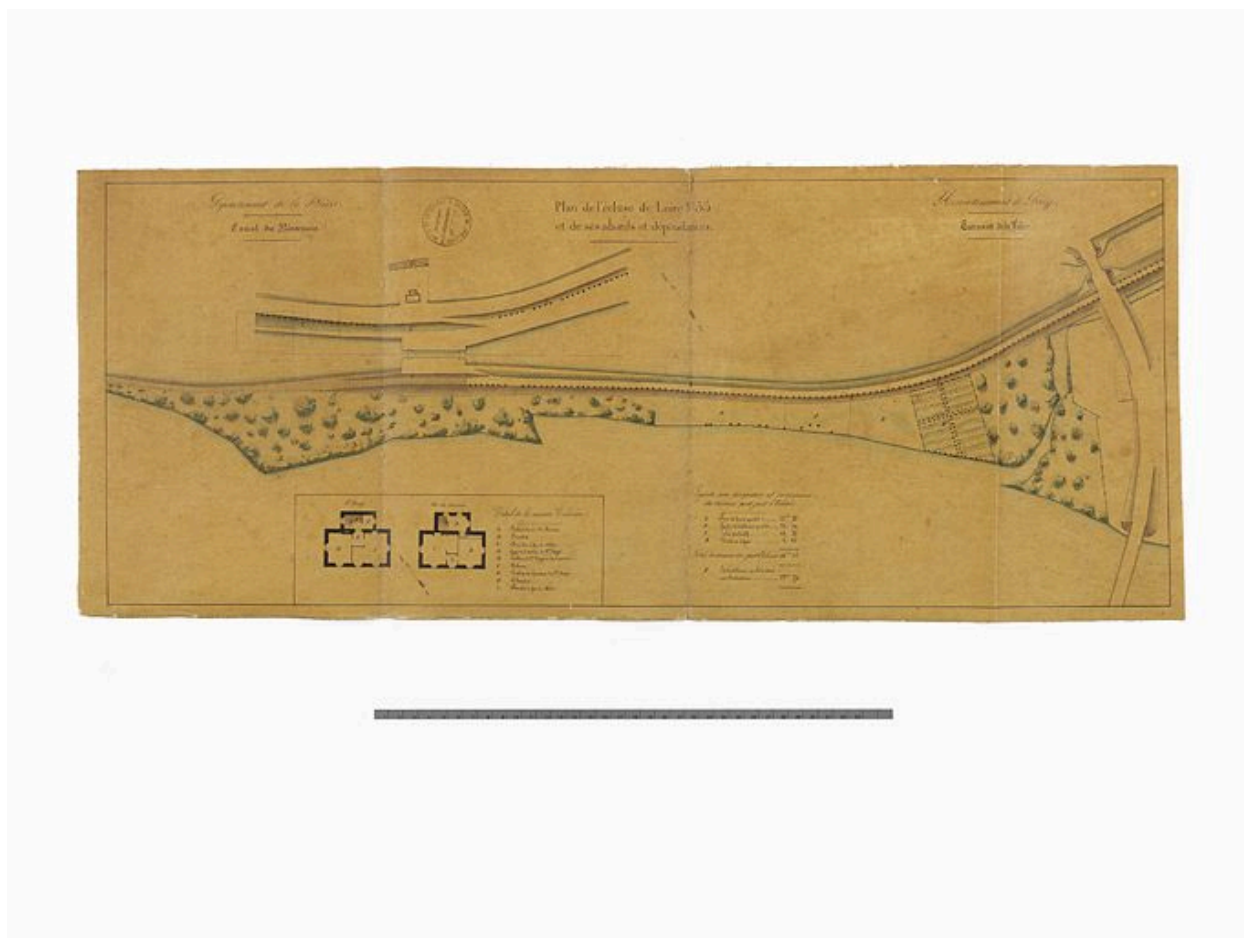
IVR26_20145800011NUDA

Auteur de l'illustration : Alain Morelière

Date de prise de vue : 2014

Technique de relevé : reprise de fond ; Échelle : [échelle non déterminée]

(c) Région Bourgogne-Franche-Comté, Inventaire du patrimoine
reproduction soumise à autorisation du titulaire des droits d'exploitation



"Plan de l'écluse de Loire n°35 et de ses abords et dépendances". Plan général de l'écluse avec sa maison éclusière ; plans du rez-de-chaussée et du premier étage de la maison éclusière. (Archives VNF-direction territoriale Centre-Bourgogne ; subdivision de Corbigny)

Référence du document reproduit :

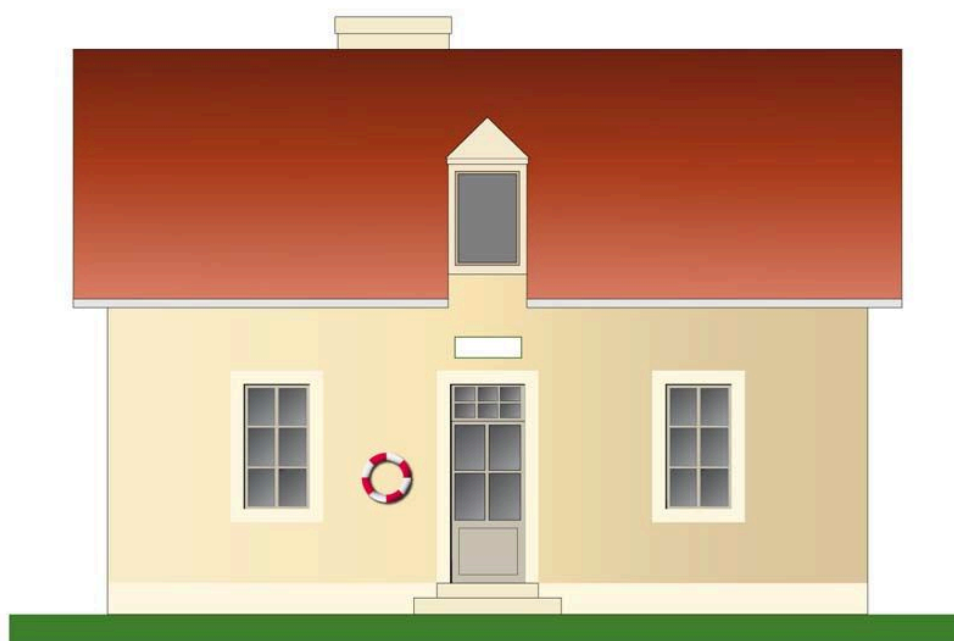
- **Plan de l'écluse de Loire n°35 et de ses abords et dépendances. Plan général de l'écluse avec sa maison éclusière ; plans du rez-de-chaussée et du premier étage de la maison éclusière. Plan aquarellé ; 75 x 30,5 cm. VNF-direction territoriale Centre-Bourgogne ; subdivision de Corbigny.**
Plan de l'écluse de Loire n°35 et de ses abords et dépendances. Plan général de l'écluse avec sa maison éclusière ; plans du rez-de-chaussée et du premier étage de la maison éclusière. Plan aquarellé ; 75 x 30,5 cm. Archives VNF-direction territoriale Centre-Bourgogne ; subdivision de Corbigny.
 VNF-direction territoriale Centre-Bourgogne ; subdivision de Corbigny

IVR26_20135800015NUC4A

Auteur de l'illustration :

Date de prise de vue : 2013

(c) Région Bourgogne-Franche-Comté, Inventaire du patrimoine
 reproduction soumise à autorisation du titulaire des droits d'exploitation



Maison d'éclusier sur le canal du Nivernais : il s'agit du type Chanoine.

IVR26_20145800023NUDA

Auteur de l'illustration : Alain Morelière

Date de prise de vue : 2014

Technique de relevé : relevé schématique ; Échelle : 1/100

(c) Région Bourgogne-Franche-Comté, Inventaire du patrimoine
reproduction soumise à autorisation du titulaire des droits d'exploitation



Maison éclusière sur le canal du Nivernais : il s'agit du type "Basseville (maison du site d'écluse 49 du versant Seine).

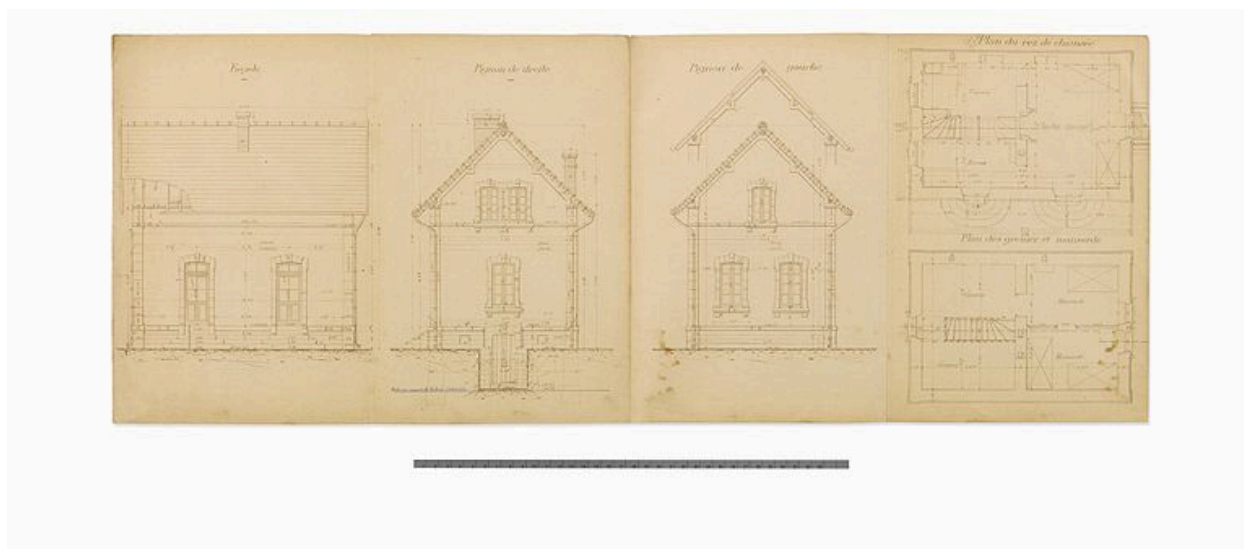
IVR26_20145800030NUDA

Auteur de l'illustration : Alain Morelière

Date de prise de vue : 2014

Technique de relevé : relevé schématique ; Échelle : 1/100

(c) Région Bourgogne-Franche-Comté, Inventaire du patrimoine
reproduction soumise à autorisation du titulaire des droits d'exploitation



"Type de maison éclusière". Plans et élévations. Détail de 4 planches. Il s'agit vraisemblablement de la maison de type Panneçot. (Archives VNF-direction territoriale Centre-Bourgogne ; subdivision de Corbigny)

Référence du document reproduit :

- **Type de maison éclusière. Plans et élévations. Détail de 4 planches. Il s'agit vraisemblablement de la maison de type Panneçot. Dessin ; 1902 ; 8 planches de 20,8 x 31 cm. VNF-direction territoriale Centre-Bourgogne ; subdivision de Corbigny.**

Type de maison éclusière. Plans et élévations. Détail de 4 planches. Il s'agit vraisemblablement de la maison de type Panneçot. Dessin ; 1902 ; 8 planches de 20,8 x 31 cm. Archives VNF-direction territoriale Centre-Bourgogne ; subdivision de Corbigny.

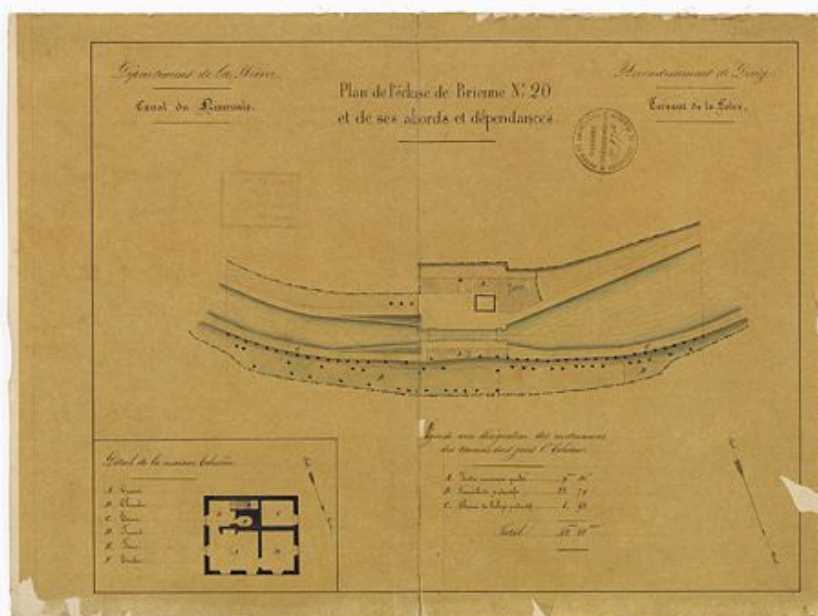
VNF-direction territoriale Centre-Bourgogne ; subdivision de Corbigny

IVR26_20135800024NUC4A

Auteur de l'illustration :

Date de prise de vue : 2013

(c) Région Bourgogne-Franche-Comté, Inventaire du patrimoine
reproduction soumise à autorisation du titulaire des droits d'exploitation



"Plan de l'écluse de Brienne n°20 et de ses abords et dépendances". Plan général du site d'écluse et détail de la maison éclusière. (Archives VNF-direction territoriale Centre-Bourgogne ; subdivision de Corbigny)

Référence du document reproduit :

- **Plan de l'écluse de Brienne n°20 et de ses abords et dépendances. Plan général du site d'écluse et détail de la maison éclusière. Plan aquarellé ; 40 x 31 cm, VNF-direction territoriale Centre-Bourgogne ; subdivision de Corbigny.**
Plan de l'écluse de Brienne n°20 et de ses abords et dépendances. Plan général du site d'écluse et détail de la maison éclusière. Plan aquarellé ; 40 x 31 cm, Archives VNF-direction territoriale Centre-Bourgogne ; subdivision de Corbigny.
 VNF-direction territoriale Centre-Bourgogne ; subdivision de Corbigny

IVR26_20135800017NUC4A

Auteur de l'illustration :

Date de prise de vue : 2013

(c) Région Bourgogne-Franche-Comté, Inventaire du patrimoine
 reproduction soumise à autorisation du titulaire des droits d'exploitation



Maison éclusière sur le canal du Nivernais : il s'agit du type "Basseville".

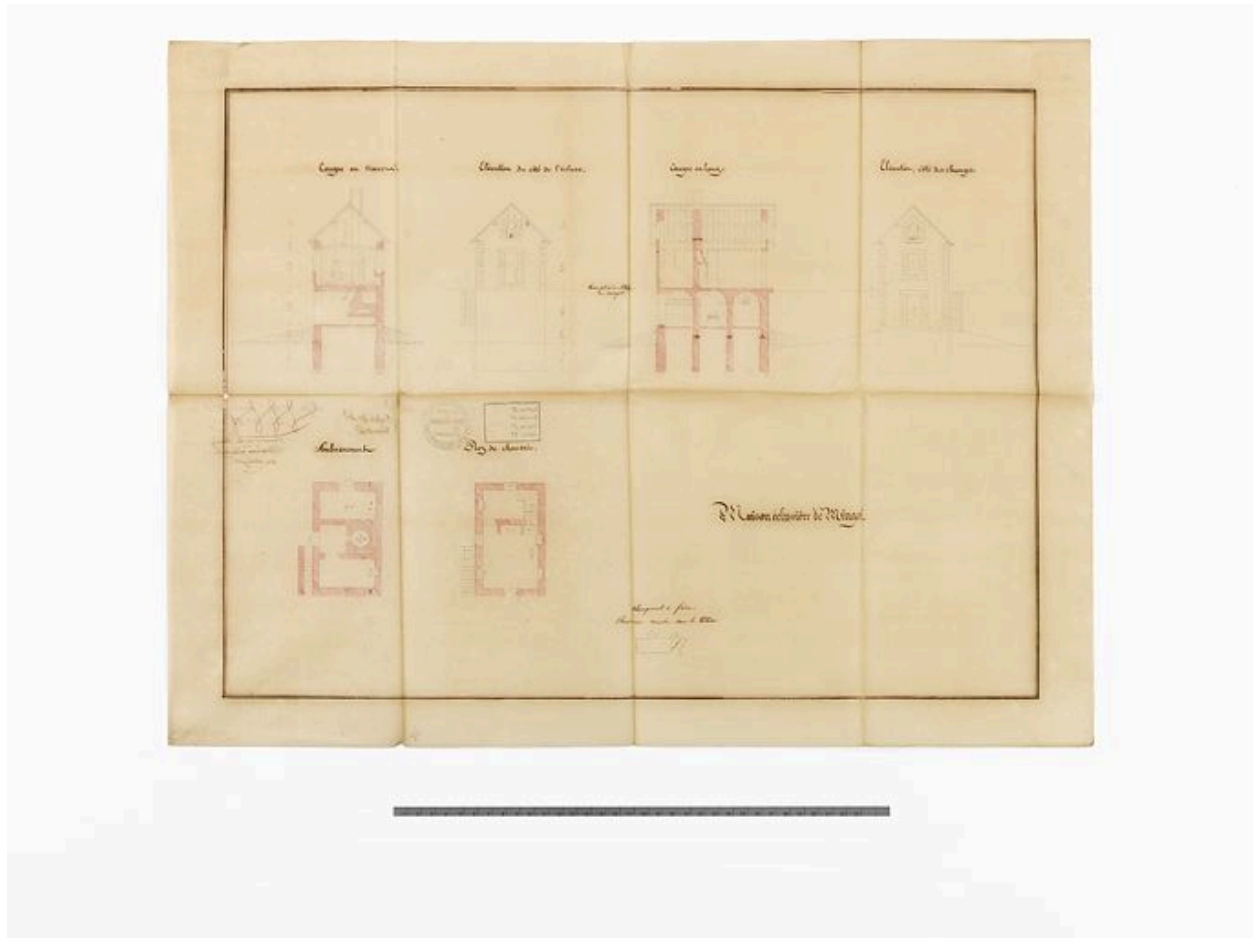
IVR26_20145800031NUDA

Auteur de l'illustration : Alain Morelière

Date de prise de vue : 2014

Technique de relevé : relevé schématique ; Échelle : 1/100

(c) Région Bourgogne-Franche-Comté, Inventaire du patrimoine
reproduction soumise à autorisation du titulaire des droits d'exploitation



"Maison éclusière de Mingot". Plan, coupe et élévation. (Archives VNF-direction territoriale Centre-Bourgogne ; subdivision de Corbigny)

Référence du document reproduit :

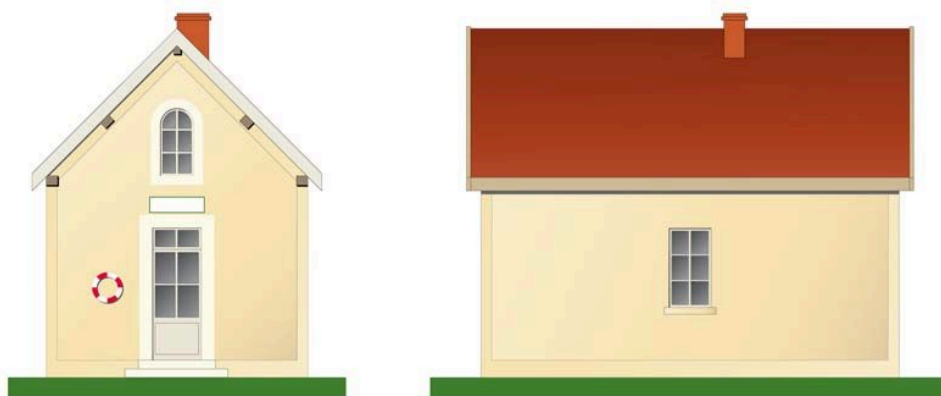
- **Maison éclusière de Mingot. Plan, coupe et élévation. Calque ; 64,5 x 50, VNF-direction territoriale Centre-Bourgogne ; subdivision de Corbigny.**
Maison éclusière de Mingot. Plan, coupe et élévation. Calque ; 64,5 x 50. Archives VNF-direction territoriale Centre-Bourgogne ; subdivision de Corbigny.
 VNF-direction territoriale Centre-Bourgogne ; subdivision de Corbigny

IVR26_20135800010NUC4A

Auteur de l'illustration :

Date de prise de vue : 2013

(c) Région Bourgogne-Franche-Comté, Inventaire du patrimoine
 reproduction soumise à autorisation du titulaire des droits d'exploitation



Maison éclusière sur le canal du Nivernais : il s'agit du type Poirée.

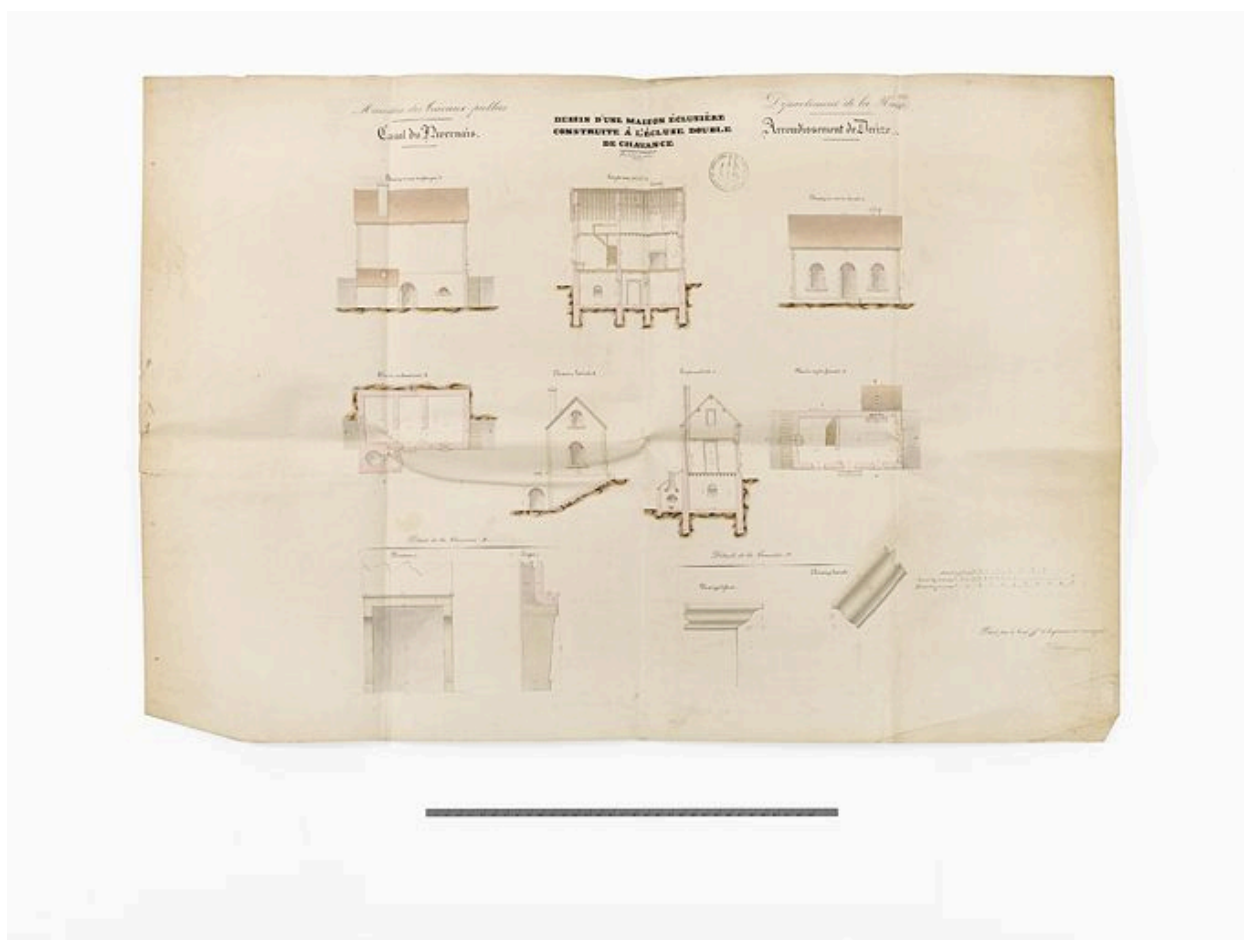
IVR26_20145800028NUDA

Auteur de l'illustration : Alain Morelière

Date de prise de vue : 2014

Technique de relevé : relevé schématique ; Échelle : 1/100

(c) Région Bourgogne-Franche-Comté, Inventaire du patrimoine
reproduction soumise à autorisation du titulaire des droits d'exploitation



"Dessin d'une maison éclusière construite à l'écluse double de Chavance". Plan, coupe et élévation (avec détails de la cheminée et de la corniche). (Archives VNF-direction territoriale Centre-Bourgogne ; subdivision de Corbigny)

Référence du document reproduit :

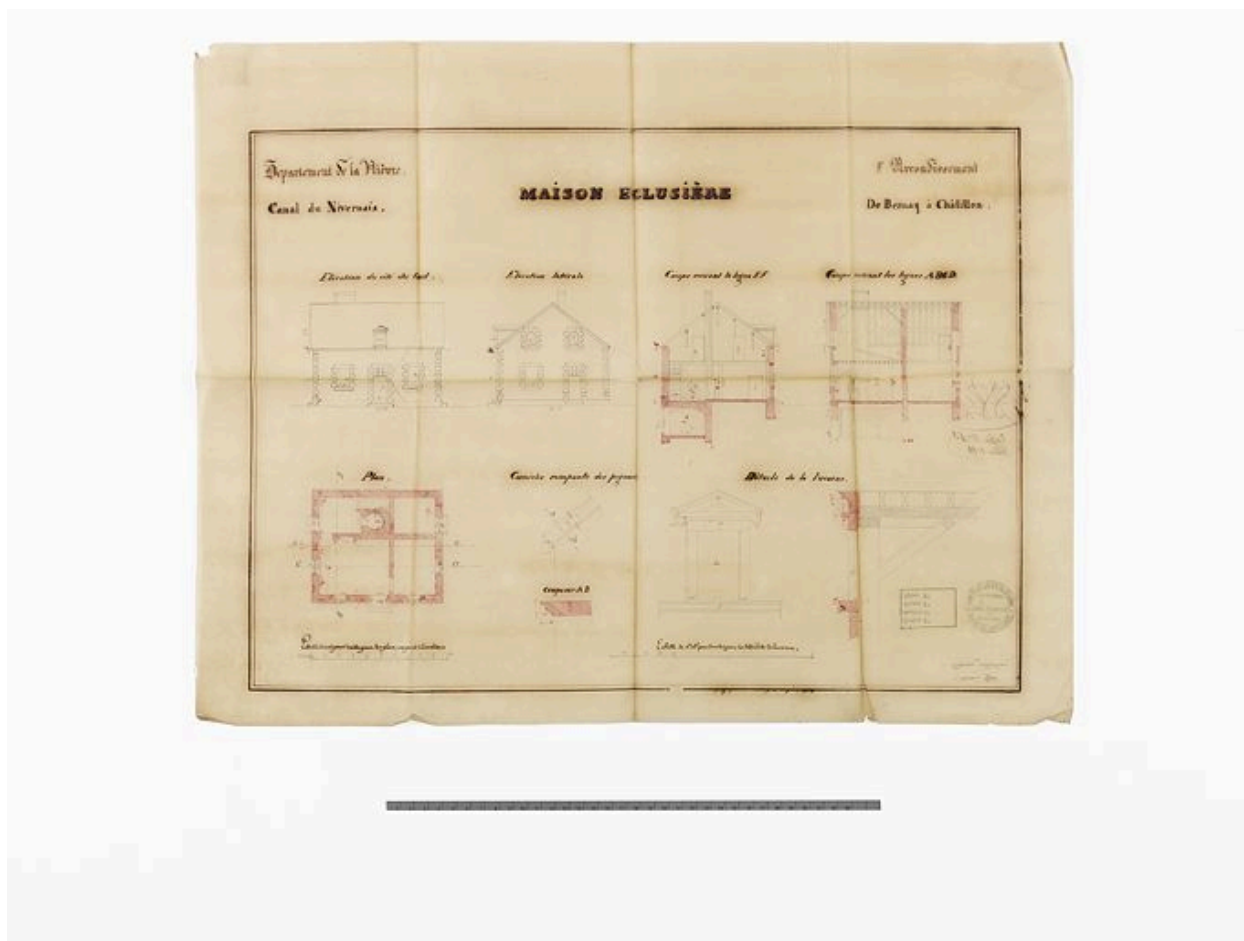
- **Dessin d'une maison éclusière construite à l'écluse double de Chavance. Plan, coupe et élévation (avec détails de la cheminée et de la corniche). (Dessin ; 1854 ; 84 x 56,5 cm. Archives VNF-direction territoriale Centre-Bourgogne ; subdivision de Corbigny.**
Dessin d'une maison éclusière construite à l'écluse double de Chavance. Plan, coupe et élévation (avec détails de la cheminée et de la corniche). Dessin ; 1854 ; 84 x 56,5 cm. Archives VNF-direction territoriale Centre-Bourgogne ; subdivision de Corbigny.
 VNF-direction territoriale Centre-Bourgogne ; subdivision de Corbigny

IVR26_20135800023NUC4A

Auteur de l'illustration :

Date de prise de vue : 2013

(c) Région Bourgogne-Franche-Comté, Inventaire du patrimoine
 reproduction soumise à autorisation du titulaire des droits d'exploitation



"Maison éclusière de Bernay à Châtillon". Plan, coupe et élévation et détail de la lucarne. (Archives VNF-direction territoriale Centre-Bourgogne ; subdivision de Corbigny)

Référence du document reproduit :

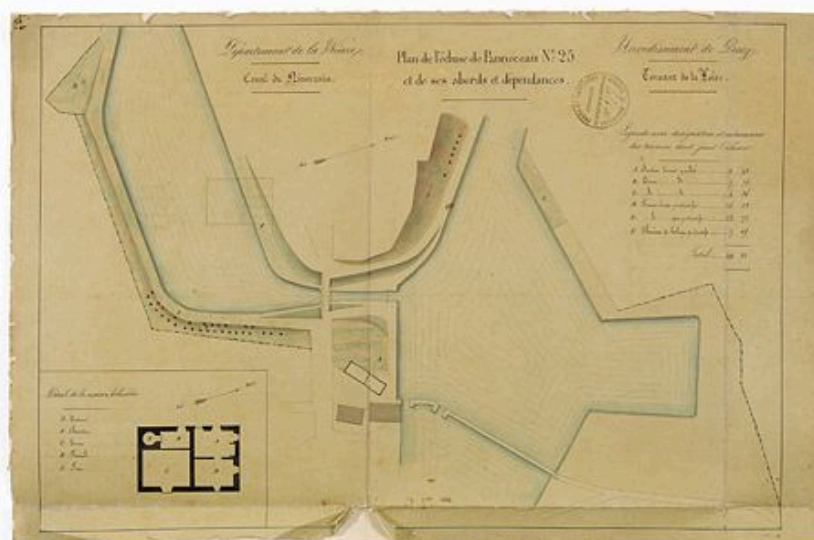
- **Maison éclusière de Bernay à Châtillon. Plan, coupe et élévation et détail de la lucarne. Calque ; 62 x 48,5 cm. Archives VNF-direction territoriale Centre-Bourgogne ; subdivision de Corbigny.**
Maison éclusière de Bernay à Châtillon. Plan, coupe et élévation et détail de la lucarne. Calque ; 62 x 48,5 cm. Archives VNF-direction territoriale Centre-Bourgogne ; subdivision de Corbigny.
 VNF-direction territoriale Centre-Bourgogne ; subdivision de Corbigny

IVR26_20135800011NUC4A

Auteur de l'illustration :

Date de prise de vue : 2013

(c) Région Bourgogne-Franche-Comté, Inventaire du patrimoine
 reproduction soumise à autorisation du titulaire des droits d'exploitation



"Plan de l'écluse de Panneceau n°25 et de ses abords et dépendances". Plan général du site d'écluse et détail de la maison éclusière. (Archives VNF-direction territoriale Centre-Bourgogne ; subdivision de Corbigny)

Référence du document reproduit :

- **Plan de l'écluse de Panneceau n°25 et de ses abords et dépendances. Plan général du site d'écluse et détail de la maison éclusière. Plan aquarellé ; 47,5 x 31,5 cm. Archives VNF-direction territoriale Centre-Bourgogne ; subdivision de Corbigny.**

Plan de l'écluse de Panneceau n°25 et de ses abords et dépendances. Plan général du site d'écluse et détail de la maison éclusière. Plan aquarellé ; 47,5 x 31,5 cm. Archives VNF-direction territoriale Centre-Bourgogne ; subdivision de Corbigny.

VNF-direction territoriale Centre-Bourgogne ; subdivision de Corbigny

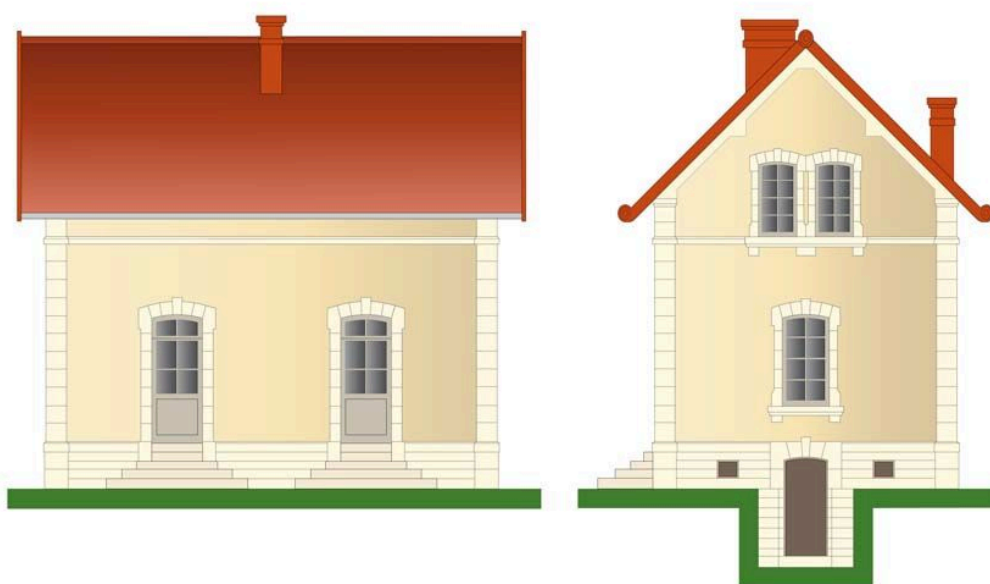
IVR26_20135800022NUC4A

Auteur de l'illustration :

Date de prise de vue : 2013

(c) Région Bourgogne-Franche-Comté, Inventaire du patrimoine

reproduction soumise à autorisation du titulaire des droits d'exploitation



Maison d'éclusier sur le canal du Nivernais : il s'agit du type "Panneçot".

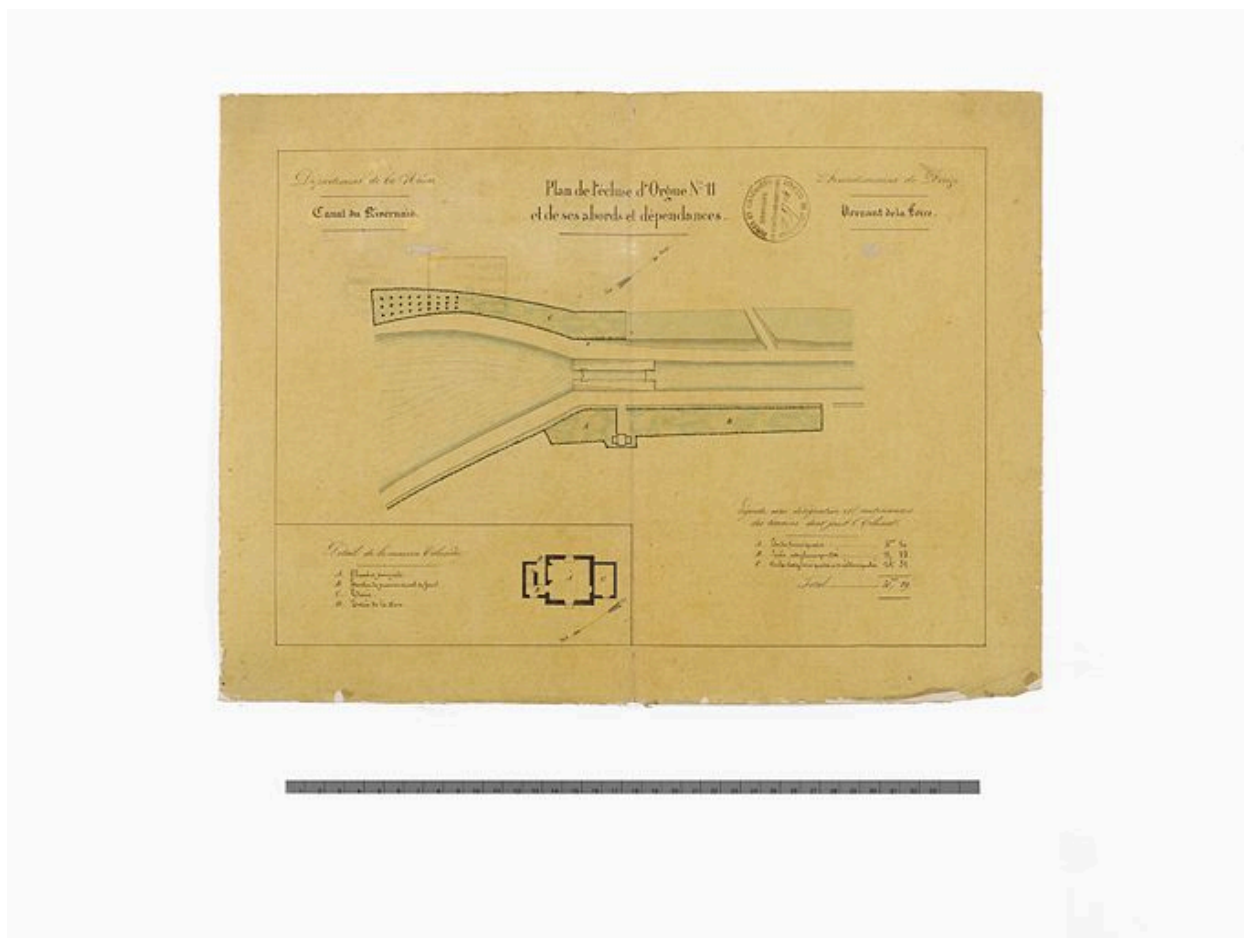
IVR26_20145800027NUDA

Auteur de l'illustration : Alain Morelière

Date de prise de vue : 2014

Technique de relevé : relevé schématique ; Échelle : 1/100

(c) Région Bourgogne-Franche-Comté, Inventaire du patrimoine
reproduction soumise à autorisation du titulaire des droits d'exploitation



"Plan de l'écluse d'Orgue n°11 et de ses abords et dépendances". Plan général du site d'écluse et détail de la maison éclusière. (Archives VNF-direction territoriale Centre-Bourgogne ; subdivision de Corbigny)

Référence du document reproduit :

- **Plan de l'écluse de Baye n°1 et de ses abords et dépendances. Plan aquarellé ; 41,5 x 30,5 cm. VNF-direction territoriale Centre-Bourgogne ; subdivision de Corbigny.**
Plan de l'écluse de Baye n°1 et de ses abords et dépendances. Plan aquarellé ; 41,5 x 30,5 cm. Archives VNF-direction territoriale Centre-Bourgogne ; subdivision de Corbigny.
 VNF-direction territoriale Centre-Bourgogne ; subdivision de Corbigny

IVR26_20135800018NUC4A

Auteur de l'illustration :

Date de prise de vue : 2013

(c) Région Bourgogne-Franche-Comté, Inventaire du patrimoine
 reproduction soumise à autorisation du titulaire des droits d'exploitation



Maison d'éclusier sur le canal du Nivernais : il s'agit du type "Bernay".

IVR26_20145800022NUDA

Auteur de l'illustration : Alain Morelière

Date de prise de vue : 2014

Technique de relevé : relevé schématique ; Échelle : 1/100

(c) Région Bourgogne-Franche-Comté, Inventaire du patrimoine
reproduction soumise à autorisation du titulaire des droits d'exploitation



Maison de type Hageau.

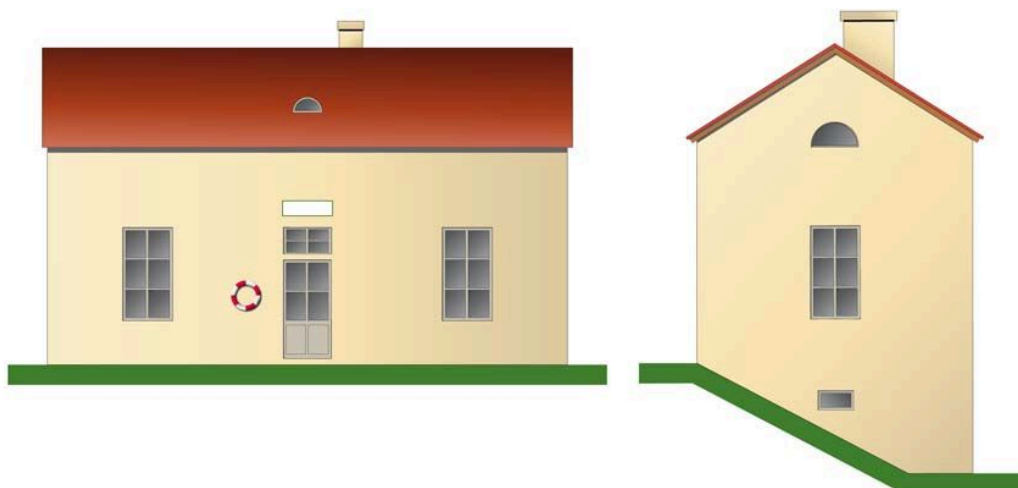
IVR26_20145800107NUDA

Auteur de l'illustration : Alain Morelière

Date de prise de vue : 2014

Technique de relevé : relevé schématique ; Échelle : 1/100

(c) Région Bourgogne-Franche-Comté, Inventaire du patrimoine
reproduction soumise à autorisation du titulaire des droits d'exploitation



Maison d'éclusier sur le canal du Nivernais : il s'agit du type Foucherot.

IVR26_20145800024NUDA

Auteur de l'illustration : Alain Morelière

Date de prise de vue : 2014

Technique de relevé : relevé schématique ; Échelle : 1/100

(c) Région Bourgogne-Franche-Comté, Inventaire du patrimoine
reproduction soumise à autorisation du titulaire des droits d'exploitation



Maison éclusière sur le canal du Nivernais : il s'agit du type "Orgues".

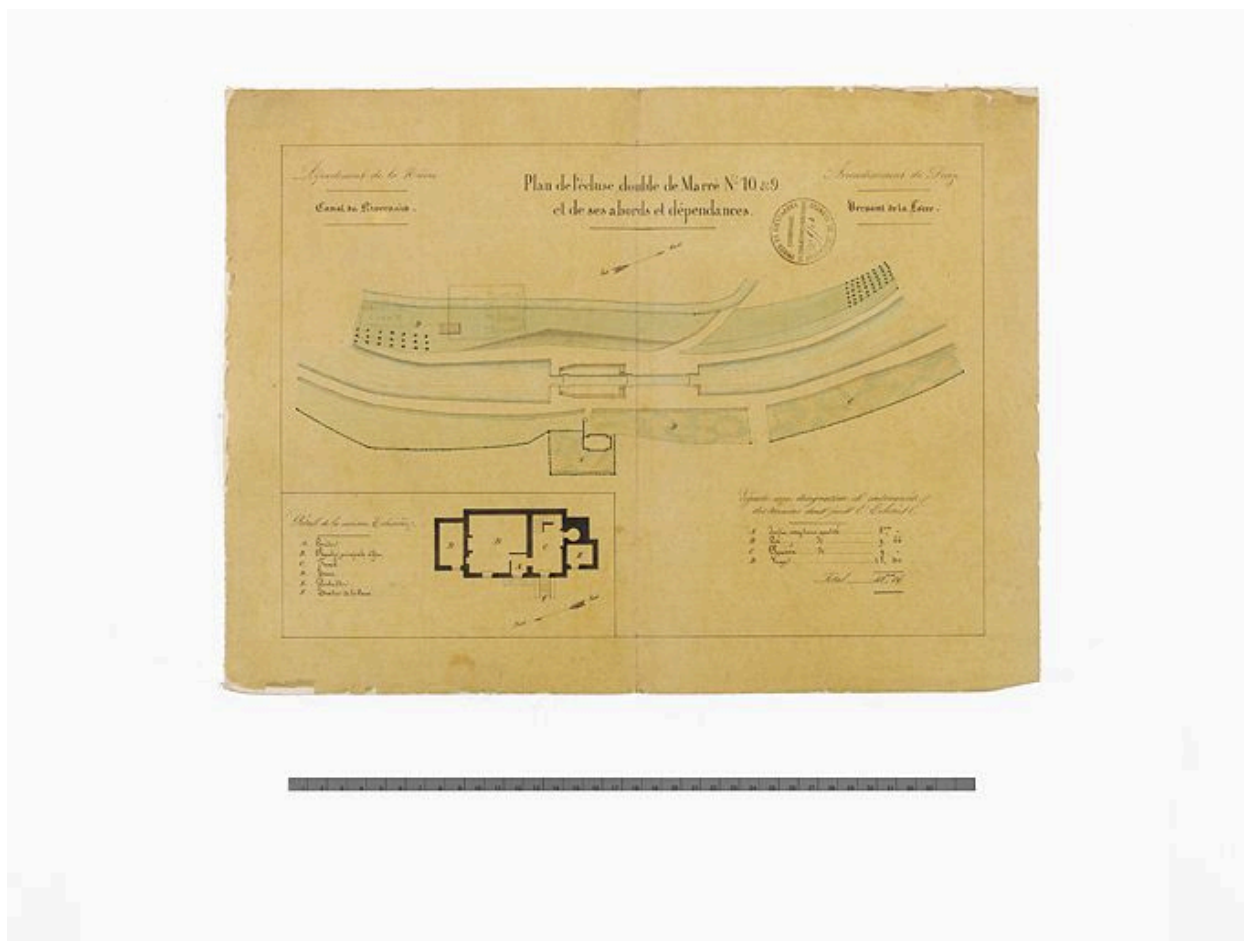
IVR26_20145800026NUDA

Auteur de l'illustration : Alain Morelière

Date de prise de vue : 2014

Technique de relevé : relevé schématique ; Échelle : 1/100

(c) Région Bourgogne-Franche-Comté, Inventaire du patrimoine
reproduction soumise à autorisation du titulaire des droits d'exploitation



"Plan de l'écluse double de Marré n°10 & 9 et de ses abords et dépendances". Plan général du site d'écluse et détail de la maison éclusière. (Archives VNF-direction territoriale Centre-Bourgogne ; subdivision de Corbigny)

Référence du document reproduit :

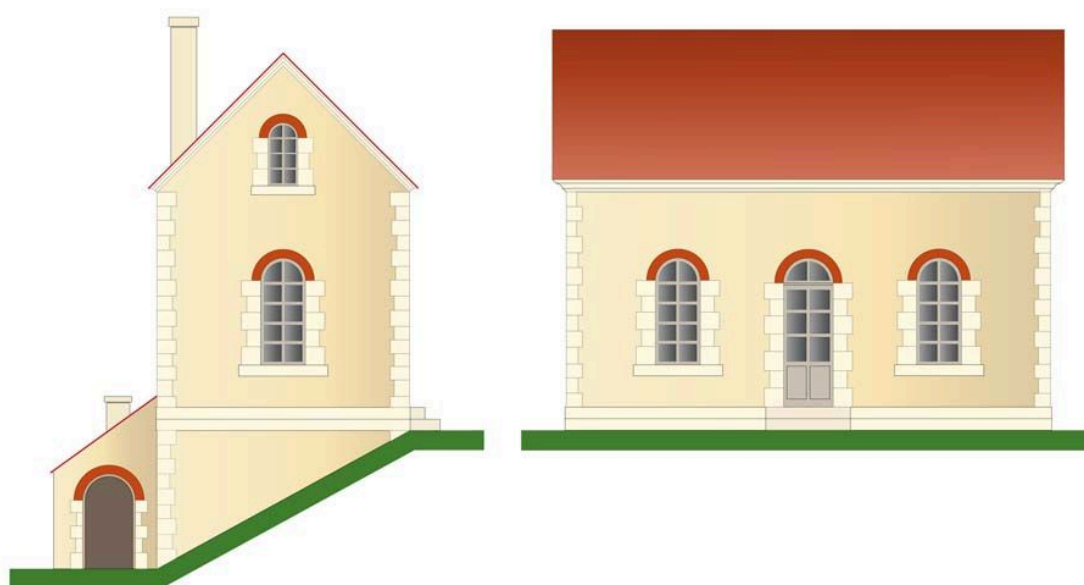
- **Plan de l'écluse de Baye n°1 et de ses abords et dépendances. Plan aquarellé ; 41,5 x 30,5 cm. VNF-direction territoriale Centre-Bourgogne ; subdivision de Corbigny.**
Plan de l'écluse de Baye n°1 et de ses abords et dépendances. Plan aquarellé ; 41,5 x 30,5 cm. Archives VNF-direction territoriale Centre-Bourgogne ; subdivision de Corbigny.
 VNF-direction territoriale Centre-Bourgogne ; subdivision de Corbigny

IVR26_20135800020NUC4A

Auteur de l'illustration :

Date de prise de vue : 2013

(c) Région Bourgogne-Franche-Comté, Inventaire du patrimoine
 reproduction soumise à autorisation du titulaire des droits d'exploitation



Maison d'éclusier sur le canal du Nivernais : il s'agit du type Hageau.

IVR26_20145800025NUDA

Auteur de l'illustration : Alain Morelière

Date de prise de vue : 2014

Technique de relevé : relevé schématique ; Échelle : 1/100

(c) Région Bourgogne-Franche-Comté, Inventaire du patrimoine
reproduction soumise à autorisation du titulaire des droits d'exploitation



Maison éclusière sur le canal du Nivernais : il s'agit du type "canal d'Accolay".

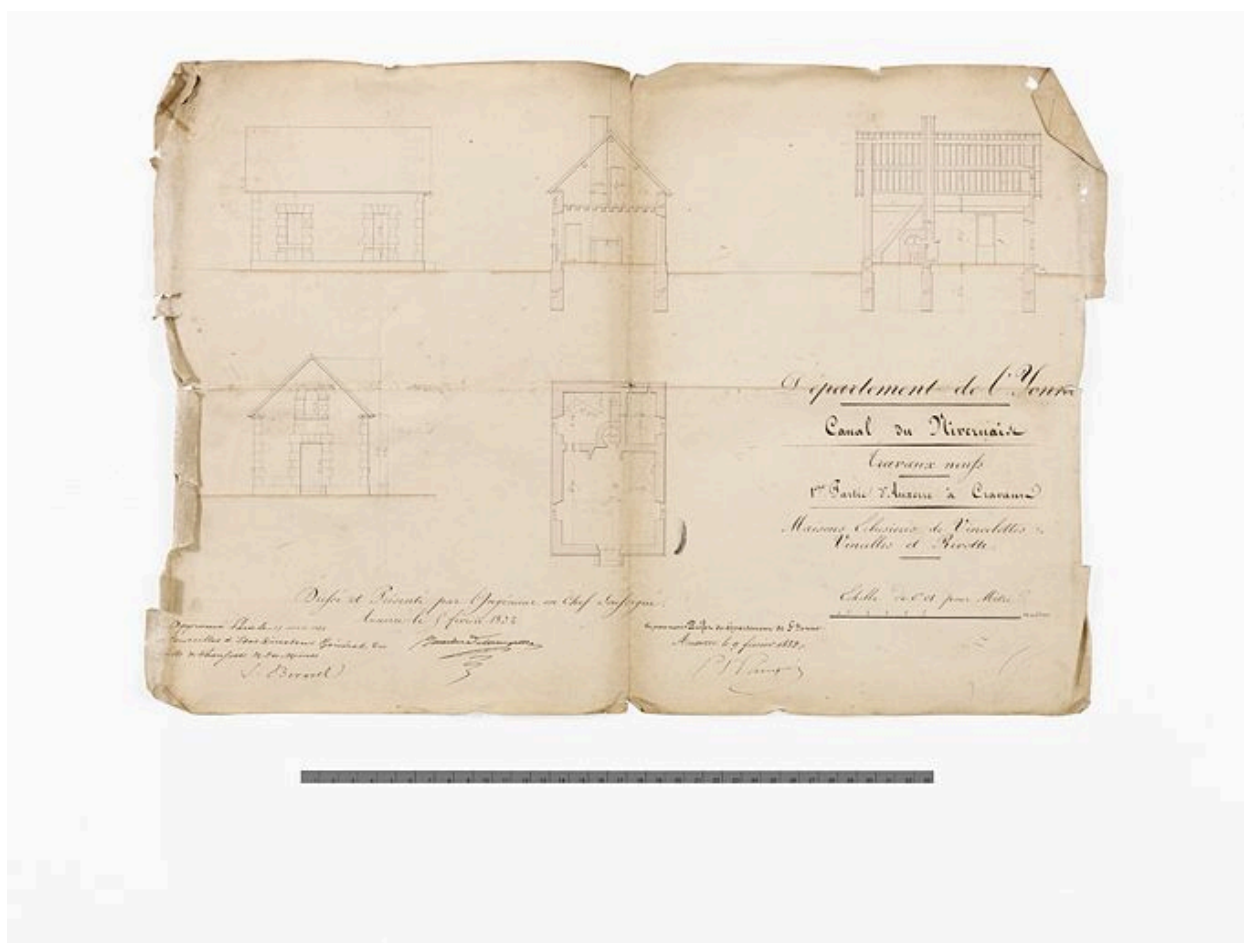
IVR26_20148900002NUDA

Auteur de l'illustration : Alain Morelière

Date de prise de vue : 2014

Technique de relevé : relevé schématique ; Échelle : 1/100

(c) Région Bourgogne-Franche-Comté, Inventaire du patrimoine
reproduction soumise à autorisation du titulaire des droits d'exploitation



"Maisons éclusières de Vincelottes, Vincelles et Rivotte". Elévation, plan et coupe. (VNF-direction territoriale Centre-Bourgogne ; subdivision de Corbigny)

Référence du document reproduit :

- **Maisons éclusières de Vincelottes, Vincelles et Rivotte. Évaluation, plan et coupe. Dessin ; 50 x 34 cm ; février 1832. VNF-direction territoriale Centre-Bourgogne ; subdivision de Corbigny.**
Maisons éclusières de Vincelottes, Vincelles et Rivotte. Évaluation, plan et coupe. Dessin ; 50 x 34 cm ; février 1832. VNF-direction territoriale Centre-Bourgogne ; subdivision de Corbigny.
 VNF-direction territoriale Centre-Bourgogne ; subdivision de Corbigny

IVR26_20138900106NUC4A

Auteur de l'illustration :

Date de prise de vue : 2013

(c) Région Bourgogne-Franche-Comté, Inventaire du patrimoine
 reproduction soumise à autorisation du titulaire des droits d'exploitation