

Franche-Comté, Haute-Saône  
Gray

## port de Gray

### Références du dossier

Numéro de dossier : IA00076725

Date de l'enquête initiale : 1986

Date(s) de rédaction : 1987, 2019

Cadre de l'étude : inventaire topographique , enquête thématique régionale Saône navigable en Bourgogne-Franche-Comté (1a)

Degré d'étude : étudié

### Désignation

Dénomination : port

Parties constituantes non étudiées : bassin, quai

### Compléments de localisation

Milieu d'implantation :

Réseau hydrographique : la Saône

Références cadastrales :

### Historique

D'après les travaux historiques, un embryon de port aurait existé sur la rive gauche de la Saône côté ville dès le 12e siècle. Au 15e siècle, un autre port est aménagé sur la rive droite. Jusqu'au début du 19e siècle, on nomme "port" les berges des deux rives non aménagées. Un premier quai aurait été construit sous les remparts (à l'emplacement actuel du quai Saint-Esprit) ; il aurait disparu au 17e siècle.

Des bâtiments à usage d'entrepôts et de magasins sont installés par des négociants sur la rive droite de la Saône. C'est le cas de l'entrepôt construit par Nicolas Lamarche vers 1748 ; fermier des octrois de la ville de Gray et fournisseur des armées royales en grain, il aménage également un quai privé. Ce magasin sera détruit en 1863, lors de l'extension du quai Villeneuve.

Au début du 19e siècle, le port est en très mauvais état et des localités voisines comme Mantoche font de la concurrence à Gray. Des pourparlers pour l'amélioration du port avaient été entamés dès la deuxième moitié du 18e siècle, sans résultat ; en 1813, la Ville demande un devis à l'ingénieur Alis Desgranges pour l'aménagement du port rive droite : les travaux ne seront pas exécutés. En 1818, un bâtiment au service de l'écluse marinière est construit quai Vergy ; il sera rebâti entre 1879 et 1883.

À partir des années 1820, l'aménagement du port de Gray s'intensifie avec l'installation de quais maçonnés. Le port va se structurer autour de quatre quais au cours du 19e siècle : les quais Vergy et Villeneuve, rive droite et les quais Saint-Esprit et de la Mavia, rive gauche.

En 1823 le devis de l'ingénieur Desgranges est repris par l'ingénieur Molind. Les travaux portant sur une portion de la rive droite, sont adjugés en janvier 1824 aux entrepreneurs Delangres, Grandjond et Roland ; les travaux s'achèvent en 1830 et le quai doublé d'une voie, prend alors le nom de quai et rue Villeneuve. L'année 1827 marque le début des travaux sur la rive gauche suivant le devis de l'ingénieur Kreyselle pour la création du quai Saint-Esprit à l'extrémité de la Grande Rue. Les travaux sont exécutés en 1846 et 1847 par les ingénieurs des Ponts et Chaussées. Une partie des travaux est financée par les négociants et les commerçants de la ville. Enfin, sur cette même rive, les quais de la Mavia en aval du quai Saint-Esprit sont édifiés à partir de 1844.

De 1835 à 1843, le port se prolonge rive droite, entre le ruisseau des Ecoulottes et la maison *Curailat*.

Dans la seconde moitié du 19e siècle, les aménagements se poursuivent :

- en 1858 à l'extrémité du quai Villeneuve, construction du bassin de la gare fluviale, entre la Saône et la gare SNCF située sur la commune d'Arc-lès-Gray ;

- en 1874 construction d'un édifice commercial public (les magasins généraux) établi sur la commune d'Arc-lès-Gray ;
- vers 1860, construction du pont suspendu qui permet d'accéder à la gare ;
- en 1873, des travaux de canalisation sont effectués sur la Saône pour obtenir un mouillage de 1,60 m et entre 1878 et 1879 pour un mouillage de 2 m ;
- entre 1878 et 1883, un bas port prolongeant le quai Mavia est créé pour la manutention des bois et des vins.

Cependant dès le milieu du 19<sup>e</sup> siècle, le port de Gray perd peu à peu de son importance, concurrencé par les grandes lignes ferroviaires et les nouvelles voies d'eau.

Aujourd'hui, l'activité portuaire de Gray repose uniquement sur le tourisme fluvial.

Période(s) principale(s) : Haut Moyen Age, 15<sup>e</sup> siècle (détruit), 4<sup>e</sup> quart 18<sup>e</sup> siècle (détruit), 19<sup>e</sup> siècle

Auteur(s) de l'oeuvre : Alis Desgranges (ingénieur, attribution par source), Molind (ingénieur, attribution par source), Kreyselle (ingénieur, attribution par source), A. Voinchez (ingénieur civil, attribution par source), Jean Auguste Philibert Alexandre dit Philippe Lacordaire (ingénieur, attribution par source), Mathy de La Tour ou de La Tour Mathy (ingénieur, attribution par source)

## Description

Le port s'articule sur les deux rives de la Saône, matérialisé par les quais encore en place :

- côté vieille ville, le quai de la Mavia (restauré en 2019) est en terre-plein à perré oblique simple au départ puis double dans sa forme définitive en 1883 ; le palier inférieur servait de bas-port ;
- le quai Saint-Esprit est à l'origine bâti sur un modèle avec "talus à gradins" ;
- sur la rive droite, le [quai Villeneuve](#) est un quai à gradins ;
- le quai Vergy est en terre-plein.

## Éléments descriptifs

Matériau(x) du gros-oeuvre, mise en oeuvre et revêtement : calcaire, maçonnerie

## Statut, intérêt et protection

Intérêt de l'oeuvre : à signaler

Statut de la propriété : propriété publique

## Références documentaires

### Documents d'archive

- **244 S 1. Amélioration de la navigation (An XII-1913).**  
244 S 1. Amélioration de la navigation (An XII-1913) à Gray.  
Archives départementales de la Haute-Saône, Vesoul : 244 S 1
- **274 S 21. Bief de Gray (1848-1924).**  
274 S 21. Bief de Gray (1848-1924). - Travaux publics : passage de la ligne de chemin de fer ligne de Gray à Ougney, reconstruction du pont d'Essertey détruit pendant la guerre (1863-1873). Achèvement du bief: plan de l'agrandissement de la maison éclusière, acquisitions foncières( 1883), achèvement et entretien du chemin de halage des quais (1886-1920). Correspondances: demandes d'occupations temporaires, notes de services, renseignements (1848-1924). Reconstruction du pont suspendu. Renseignements statistiques concernant les voies ferrées des quais, des ports maritimes et fluviaux (1911-1921).  
Archives départementales de la Haute-Saône, Vesoul : 274 S 21
- **274 S 20. Bief de Gray (1847-1898).**  
274 S 20. Bief de Gray (1847-1898). -Travaux d'amélioration de l'écluse : rapports de l'ingénieur, plans, adjudication des travaux, reconstruction de portes en bois (1855- 1860), dégagement de l'arche du pont de pierre (1862-1868). Construction d'un pont suspendu (1855-1862).  
Archives départementales de la Haute-Saône, Vesoul : 274 S 20
- **274 S 19. Bief de Gray (1847-1920).**

274 S 19. Bief de Gray (1847-1920). - Amélioration de la rive gauche : plan du chemin de halage (1847), plan des abords du pertuis entre le pont et le moulin (1869), alignements, demande des riverains, société des Moulins de Gray. Plan des deux rives, entretien des quais.  
Archives départementales de la Haute-Saône, Vesoul : 274 S 19

- **274 S 22. Bief de Gray (1859-1909).**

274 S 22. Bief de Gray (1859-1909). - Amélioration de la rive droite : relèvement de la chaussée, port de Gray, alignement, consolidation du mur de soutènement, construction de trottoirs, rectification du port Poirier. Observations hydrométriques du barrage (1881-1890).  
Archives départementales de la Haute-Saône, Vesoul : 274 S 22

## Documents figurés

- **Plan du port, rive droite de la Saône.**

Plan du port, rive droite de la Saône. Dessin, 12 avril 1805.  
Archives départementales de la Haute-Saône, Vesoul

- **Gray. - La Saône prise du quai Villeneuve.**

Gray. - La Saône prise du quai Villeneuve. Carte postale, s.d. [1er quart 20e siècle].  
Collection particulière

- **Plan de la partie inférieure du port rive droite.**

Plan de la partie inférieure du port rive droite. Dessin, 14 octobre 1798.  
Archives départementales de la Haute-Saône, Vesoul

- **2051 - La Haute-Saône Pittoresque - GRAY - La Bassin de la Gare.**

2051 - La Haute-Saône Pittoresque - GRAY - La Bassin de la Gare. Carte postale éditée par C.L, sd.  
Archives départementales de la Haute-Saône, Vesoul : 11Fi279-246

- **Plan du port rive droite.**

Plan du port rive droite. Dessin, 1841, par Matty de Latour (ingénieur)  
Archives départementales de la Haute-Saône, Vesoul

## Bibliographie

- **Gray et la Saône de la conquête française à la révolution industrielle (1678-1830).**

Gray et la Saône de la conquête française à la révolution industrielle (1678-1830) / François Lamy-Bion. - Autrey-lès-Gray (70) : Néo, 2011. - 127 p. : ill. ; 24 cm. - Bibliogr. p. 120-124.  
Région Bourgogne-Franche-Comté, Inventaire et Patrimoine, Besançon : R.TO.GRAY.4862

- **Gray, Haute-Saône**

Gray, Haute-Saône / Direction régionale des affaires culturelles de Franche-Comté, Service régional de l'inventaire ; sous la dir. de Marie-Claude Mary ; textes de Christiane Claerr-Roussel ; fotogr. Yves Sancey. - Paris : Erti, 1998. - 72 p. : ill. en noir et en coul. ; 30 cm. (Images du patrimoine, ISSN 0299-1020 ; 183).  
Région Bourgogne-Franche-Comté, Inventaire et Patrimoine, Besançon

- **Mauclair Michel. La Saône dans le département de la Haute-Saône : étude économique et sociale (1640-1970)**

Mauclair Michel. *La Saône dans le département de la Haute-Saône : étude économique et sociale (1640-1970)* / Michel Mauclair. - Ed. revue et augmentée. - Autet (70) : M. Mauclair, 2015. - 419 p. : ill. ; 30 cm. - Bibliogr. p. 417  
Région Bourgogne-Franche-Comté, Inventaire et Patrimoine, Besançon : R.HI.5660

- **Le port fluvial de Gray du Moyen Âge à nos jours : actes de la journée d'étude, 17 mai 2014**

Le port fluvial de Gray du Moyen Âge à nos jours : actes de la journée d'étude, 17 mai 2014 / éd. sous la dir. de Laurence Delobette et Paul Delsalle. - Vy-lès-Filain (70) : Franche-Bourgogne, 2015. - 179 p.-LXXII p. de pl. : ill. en noir et en coul. ; 20 cm.

Région Bourgogne-Franche-Comté, Inventaire et Patrimoine, Besançon : R.TO.GRAY.5502

• **Louis Bonnamour, Marc Bonnetain, Jean-Claude Mallard. La Saône navigable : deux siècles d'aménagements, 2009.**

Louis Bonnamour, Marc Bonnetain, Jean-Claude Mallard. *La Saône navigable : deux siècles d'aménagements*. Paris : Presses de l'École nationale des Ponts et Chaussées, 2009. - 243 p. : ill. en noir et en coul. ; 24 cm.

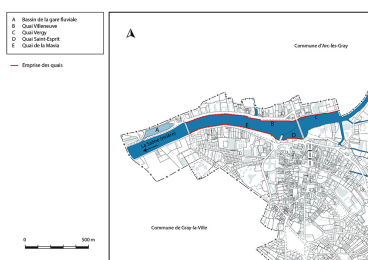
ISBN 978-2-85978-442-3

Région Bourgogne-Franche-Comté, Inventaire et Patrimoine, Besançon : R.HI.5569

## Liens web

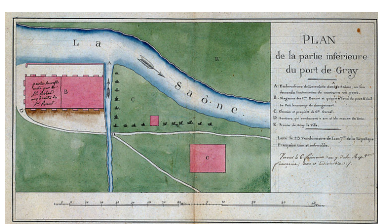
- Voir le dossier initial numérisé : <https://patrimoine.bourgognefranche-comte.fr/gtrudov/IA00076725/index.htm>

## Illustrations



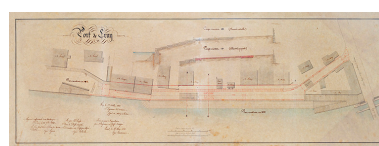
Plan de localisation (1/10 000). Extrait du ScanExpress standard © IGN 2018.

Dess. Bertrand Turina  
IVR43\_20207000769NUDA



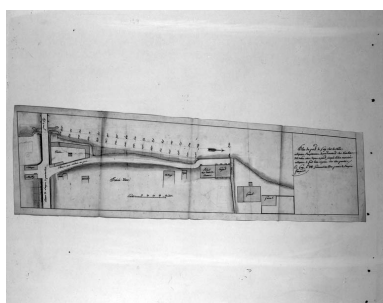
Plan de la partie inférieure du port rive droite.

Phot. Yves Sancey  
IVR43\_19927000292VA



Plan de la rive droite du port de Gray.

Phot. Jérôme Mongreville, Phot. Matty de Latour (ingénieur)  
IVR43\_20197000434NUC4A



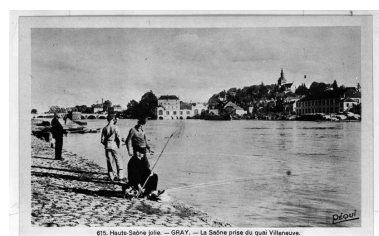
Plan du port, rive droite de la Saône.

Phot. Yves Sancey  
IVR43\_19927000290V



Construction d'un quai avec bas-port sur la rive gauche de la Saône en aval du moulin de Tramoy - Plan parcellaire (1866).

Phot. Jérôme Mongreville, Phot. François Anus  
IVR43\_20207000202NUC4A



Gray. - La Saône prise du quai Villeneuve, carte postale.

Phot.  
IVR43\_19857000108V



Le bassin de la gare, carte postale.

Phot. Jérôme Mongreville  
IVR43\_20197000445NUC4A



Les quais Mavia et Villeneuve depuis le barrage.

Phot. Yves Sancey  
IVR43\_19887000050X



Vue d'ensemble des quais de la Mavia et Villeneuve depuis le pont en pierre.

Phot. Jérôme Mongreville  
IVR43\_20197000335NUC4A





Le quai Vergy et la maison de la navigation, actuelle subdivision de Voies Navigables de France.  
Phot. Sonia Dourlot  
IVR43\_20167001840NUC2A



Vue d'ensemble du quai Villeneuve avec les silos en arrière-plan.  
Phot. Yves Sancey  
IVR43\_19947000043X



Vue du quai Vergy avec l'écluse et la maison de l'éclusier.  
Phot. Yves Sancey  
IVR43\_19887000067V



Le quai Villeneuve depuis le quai Mavia : vue éloignée.  
Phot. Yves Sancey  
IVR43\_19887000053X



Le quai Villeneuve depuis le quai Mavia : vue rapprochée.  
Phot. Yves Sancey  
IVR43\_19887000054X



Le quai Villeneuve avec les maisons des négociants.  
Phot. Jérôme Mongreville  
IVR43\_20197000369NUC4A



Le quai Saint-Esprit.  
Phot. Jérôme Mongreville  
IVR43\_20207000229NUC4A



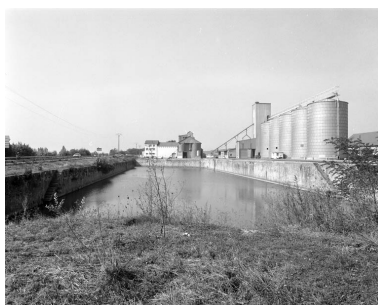
Quai de la Mavia, vue actuelle.  
Phot. Jérôme Mongreville  
IVR43\_20197000333NUC4A



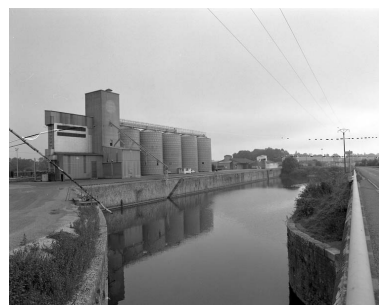
Prolongement du quai Villeneuve.  
Phot. Jérôme Mongreville  
IVR43\_20197000371NUC4A



La gare fluviale et les silos : vue éloignée.  
Phot. Yves Sancey  
IVR43\_19887000055X



La gare fluviale de face et les silos.  
Phot. Yves Sancey  
IVR43\_19887000056X



La gare fluviale et les silos depuis l'ouest.  
Phot. Yves Sancey  
IVR43\_19887000057X



La gare fluviale et les silos  
depuis l'ouest, vue actuelle.  
Phot. Jérôme Mongreville  
IVR43\_20197000377NUC4A

## Dossiers liés

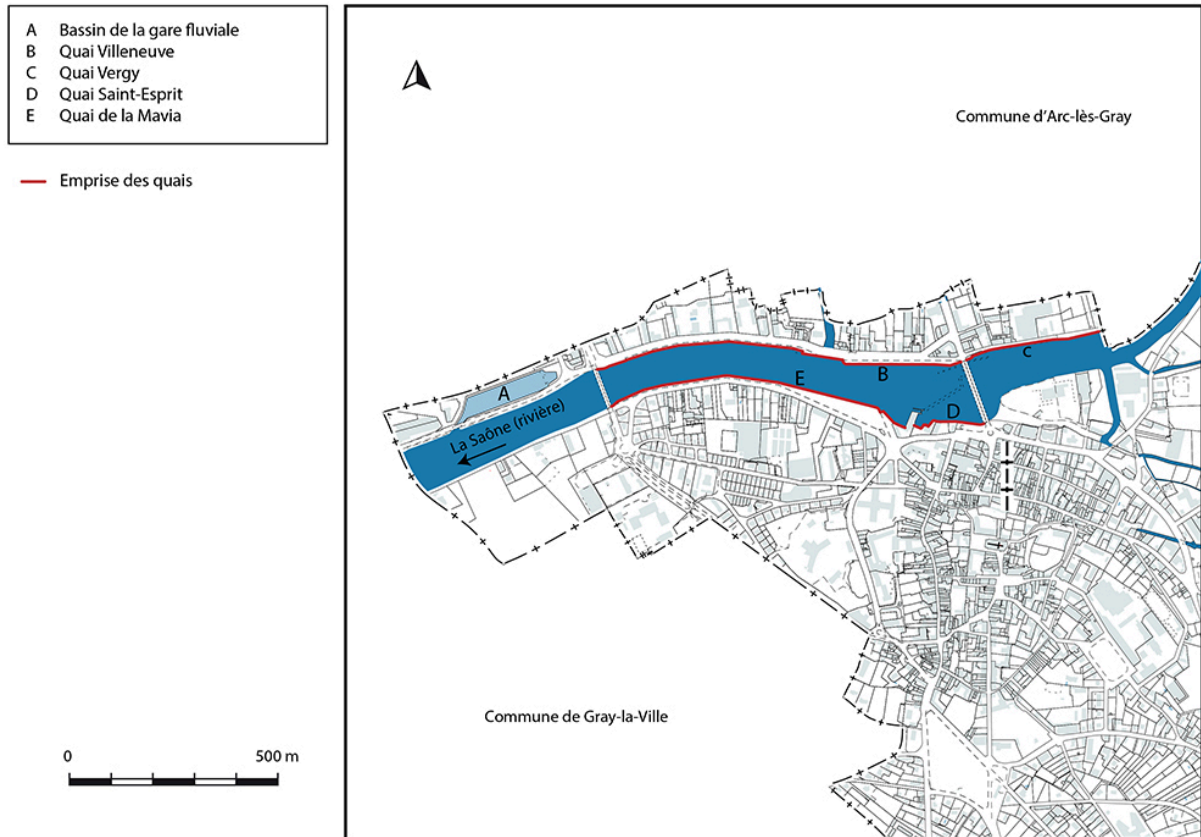
Est partie constituante de : Bief d'Apremont (IA70001111) Franche-Comté, Haute-Saône, Apremont  
Oeuvre(s) partie(s) constituante(s) étudiée(s) : quai Villeneuve (IA70001117) Franche-Comté, Haute-Saône, Gray, ,  
quai Villeuve

### Dossiers de synthèse :

La Saône navigable en Bourgogne-Franche-Comté (IA00141307)  
présentation de la commune de Gray (IA00076915) Franche-Comté, Haute-Saône, Gray  
Les ports de la Saône navigable en Bourgogne-Franche-Comté (IA00141438)

### Oeuvre(s) contenue(s) :

Auteur(s) du dossier : Christiane Claerr, Guillaume Gézolme  
Copyright(s) : (c) Région Bourgogne-Franche-Comté, Inventaire du patrimoine



Plan de localisation (1/10 000). Extrait du ScanExpress standard © IGN 2018.

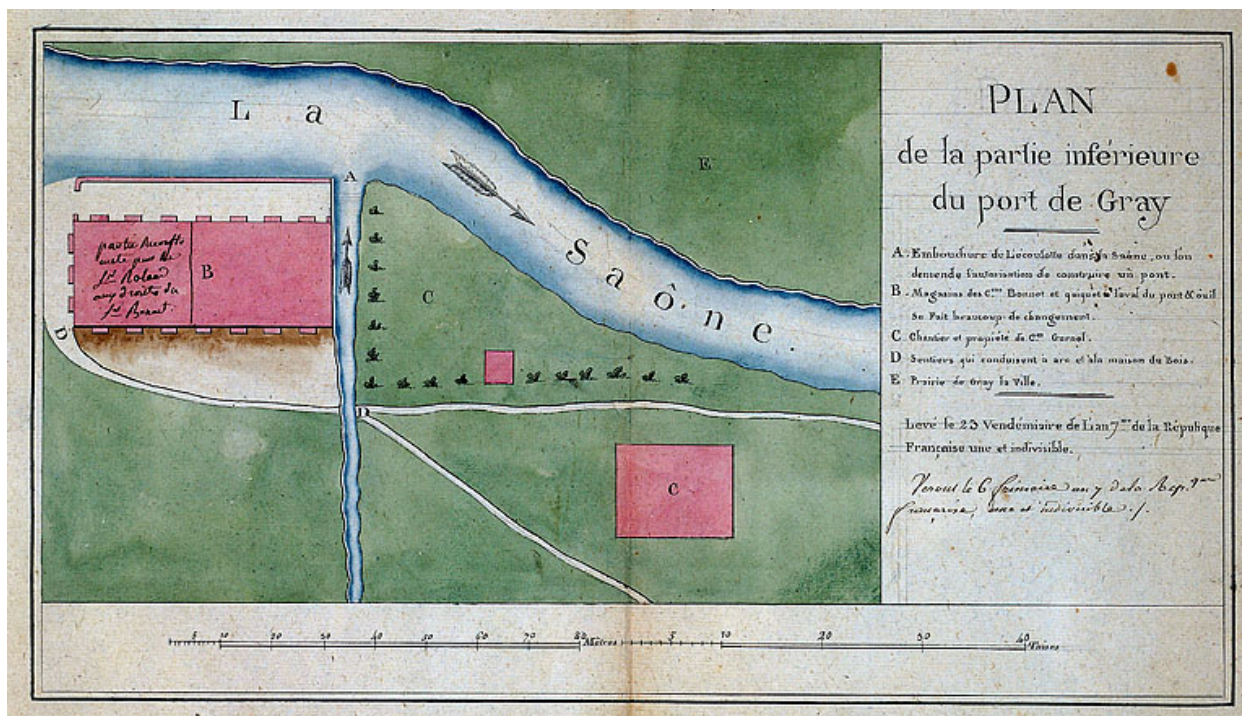
IVR43\_20207000769NUDA

Auteur de l'illustration : Bertrand Turina

Date de prise de vue : 2020

(c) Région Bourgogne-Franche-Comté, Inventaire du patrimoine  
reproduction soumise à autorisation du titulaire des droits d'exploitation





Plan de la partie inférieure du port rive droite.

Référence du document reproduit :

- **Plan de la partie inférieure du port rive droite.**  
Plan de la partie inférieure du port rive droite. Dessin, 14 octobre 1798.  
Archives départementales de la Haute-Saône, Vesoul

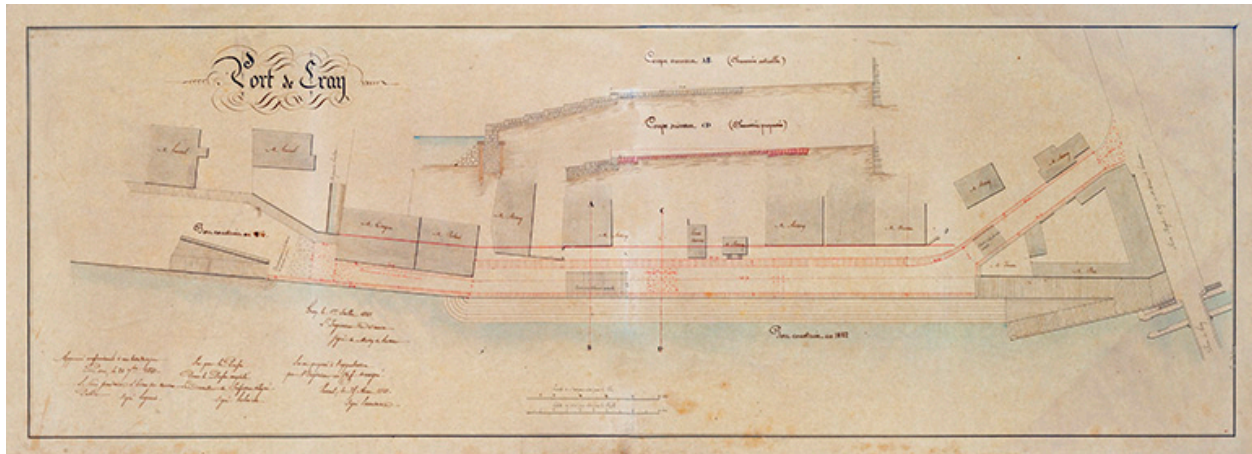
IVR43\_19927000292VA

Auteur de l'illustration : Yves Sancey

Date de prise de vue : 1992

(c) Région Bourgogne-Franche-Comté, Inventaire du patrimoine  
reproduction soumise à autorisation du titulaire des droits d'exploitation





Plan de la rive droite du port de Gray.

Référence du document reproduit :

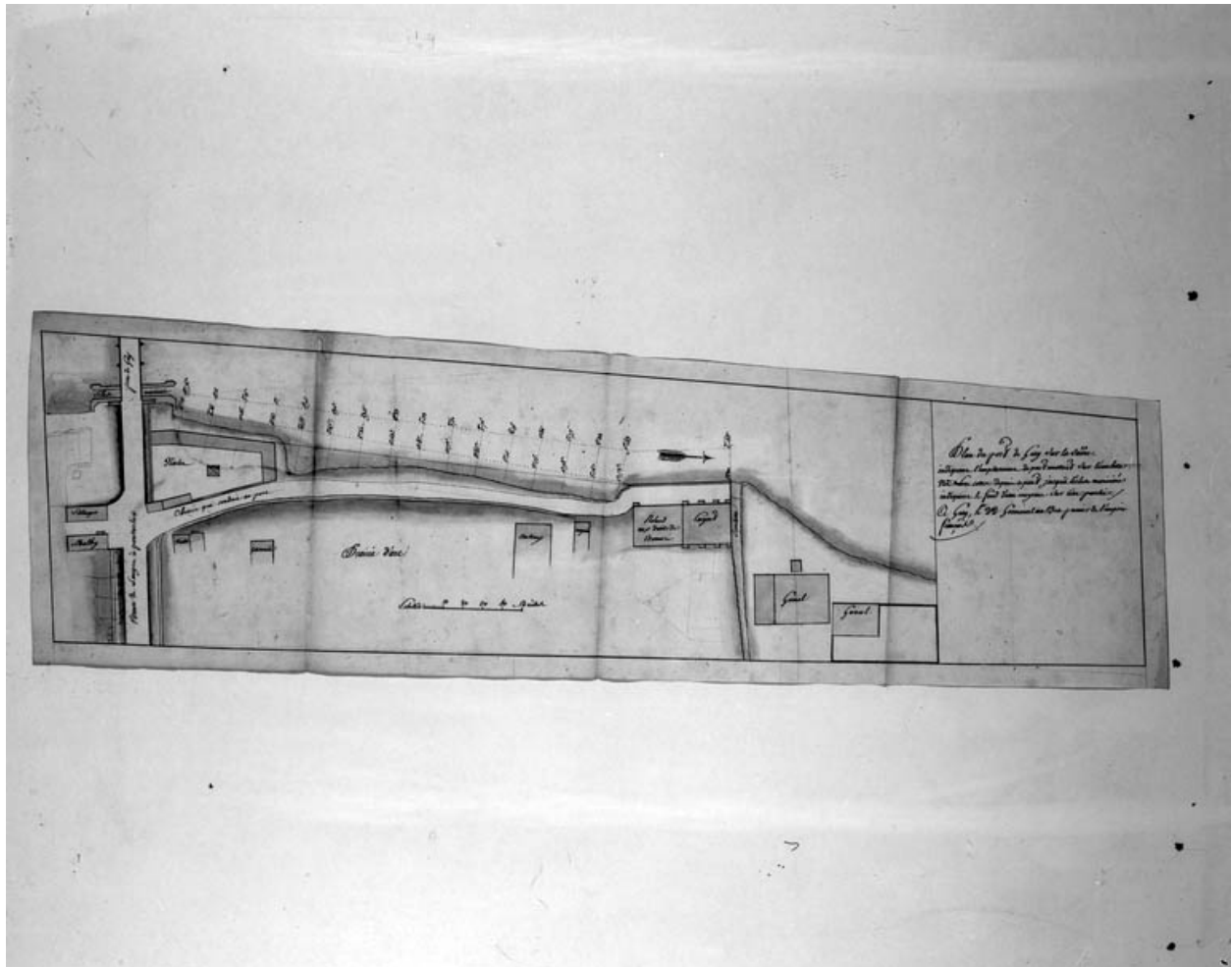
- **Plan du port, rive droite de la Saône.**  
Plan du port, rive droite de la Saône. Dessin, 12 avril 1805.  
Archives départementales de la Haute-Saône, Vesoul

IVR43\_20197000434NUC4A

Auteur de l'illustration : Jérôme Mongreville, Auteur de l'illustration : Matty de Latour (ingénieur)

Date de prise de vue : 2019

(c) Région Bourgogne-Franche-Comté, Inventaire du patrimoine  
reproduction soumise à autorisation du titulaire des droits d'exploitation



Plan du port, rive droite de la Saône.

IVR43\_19927000290V

Auteur de l'illustration : Yves Sancey

Date de prise de vue : 1992

(c) Région Bourgogne-Franche-Comté, Inventaire du patrimoine  
reproduction soumise à autorisation du titulaire des droits d'exploitation



Construction d'un quai avec bas-port sur la rive gauche de la Saône en aval du moulin de Tramoy - Plan parcellaire (1866).

Référence du document reproduit :

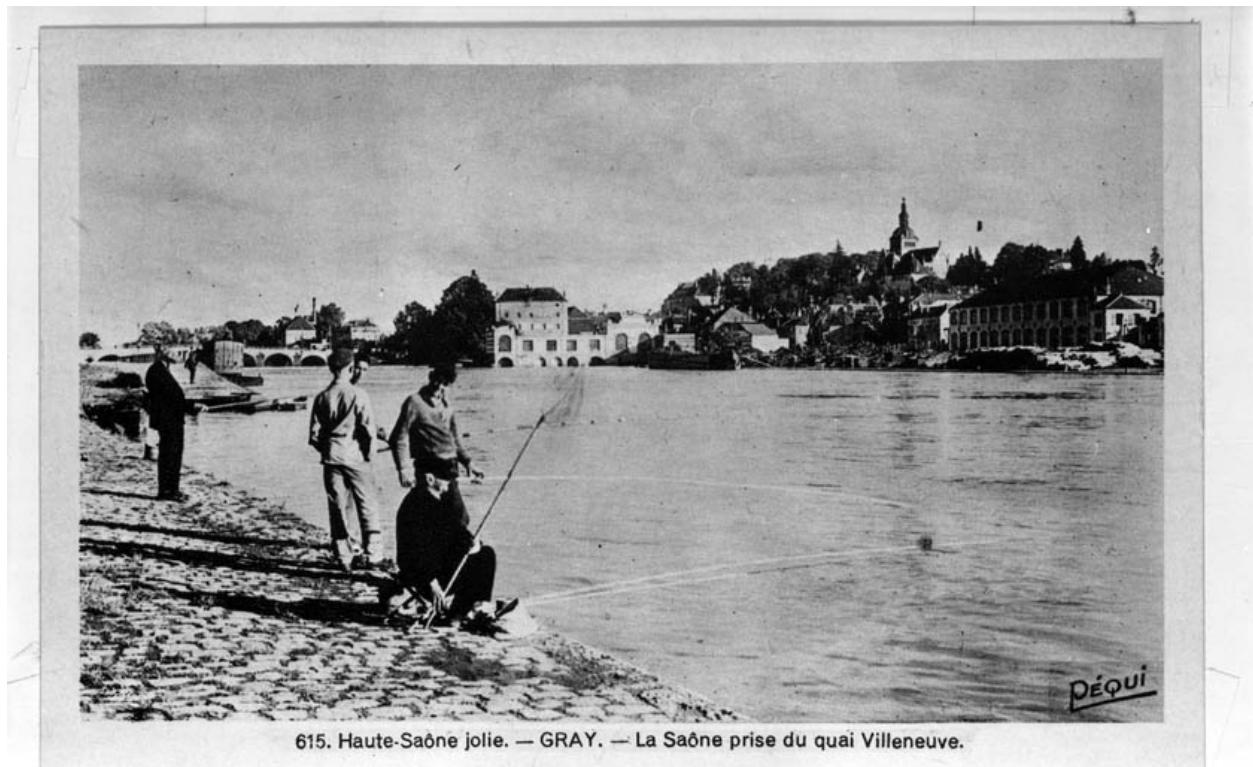
- **Construction d'un quai avec bas-port sur la rive gauche de la Saône en aval du moulin de Tramoy - Plan parcellaire (1866)**  
Archives départementales de Haute-Saône : Service de la navigation - Port de Gray - Construction d'un quai avec bas-port sur la rive gauche de la Saône en aval du moulin de Tramoy - Plan parcellaire (1866). 274 s 19. Dessin, échelle 1/1000.  
Archives départementales de la Haute-Saône, Vesoul : 274 S 19

IVR43\_20207000202NUC4A

Auteur de l'illustration : Jérôme Mongreville, Auteur de l'illustration : François Anus

Date de prise de vue : 2020

(c) Région Bourgogne-Franche-Comté, Inventaire du patrimoine  
reproduction soumise à autorisation du titulaire des droits d'exploitation



Gray. - La Saône prise du quai Villeneuve, carte postale.

Référence du document reproduit :

- **Gray. - La Saône prise du quai Villeneuve.**  
Gray. - La Saône prise du quai Villeneuve. Carte postale, s.d. [1er quart 20e siècle].  
Collection particulière

IVR43\_19857000108V

Auteur de l'illustration :

Date de prise de vue : [date non déterminée]

(c) Région Bourgogne-Franche-Comté, Inventaire du patrimoine, 1985  
reproduction soumise à autorisation du titulaire des droits d'exploitation





Le bassin de la gare, carte postale.

Référence du document reproduit :

- **2051 - La Haute-Saône Pittoresque - GRAY - La Bassin de la Gare.**  
2051 - La Haute-Saône Pittoresque - GRAY - La Bassin de la Gare. Carte postale éditée par C.L, sd.  
Archives départementales de la Haute-Saône, Vesoul : 11Fi279-246

IVR43\_20197000445NUC4A

Auteur de l'illustration : Jérôme Mongreville

Date de prise de vue : 2019

(c) Région Bourgogne-Franche-Comté, Inventaire du patrimoine  
reproduction soumise à autorisation du titulaire des droits d'exploitation



Les quais Mavia et Villeneuve depuis le barrage.

IVR43\_1988700050X

Auteur de l'illustration : Yves Sancey

Date de prise de vue : 1988

(c) Région Bourgogne-Franche-Comté, Inventaire du patrimoine, 1988  
reproduction soumise à autorisation du titulaire des droits d'exploitation



Vue d'ensemble des quais de la Mavia et Villeneuve depuis le pont en pierre.

IVR43\_20197000335NUC4A

Auteur de l'illustration : Jérôme Mongreville

Date de prise de vue : 2019

(c) Région Bourgogne-Franche-Comté, Inventaire du patrimoine  
reproduction soumise à autorisation du titulaire des droits d'exploitation





Le quai Vergy et la maison de la navigation, actuelle subdivision de Voies Navigables de France.

IVR43\_20167001840NUC2A

Auteur de l'illustration : Sonia Dourlot

Date de prise de vue : 2016

(c) Région Bourgogne-Franche-Comté, Inventaire du patrimoine  
reproduction soumise à autorisation du titulaire des droits d'exploitation





Vue d'ensemble du quai Villeneuve avec les silos en arrière-plan.

IVR43\_19947000043X

Auteur de l'illustration : Yves Sancey

Date de prise de vue : 1994

(c) Région Bourgogne-Franche-Comté, Inventaire du patrimoine  
reproduction soumise à autorisation du titulaire des droits d'exploitation



Vue du quai Vergy avec l'écluse et la maison de l'éclusier.

IVR43\_19887000067V

Auteur de l'illustration : Yves Sancey

Date de prise de vue : 1988

(c) Région Bourgogne-Franche-Comté, Inventaire du patrimoine, 1988  
reproduction soumise à autorisation du titulaire des droits d'exploitation



Le quai Villeneuve depuis le quai Mavia : vue éloignée.

IVR43\_1988700053X

Auteur de l'illustration : Yves Sancey

Date de prise de vue : 1988

(c) Région Bourgogne-Franche-Comté, Inventaire du patrimoine, 1988  
reproduction soumise à autorisation du titulaire des droits d'exploitation



Le quai Villeneuve depuis le quai Mavia : vue rapprochée.

IVR43\_19887000054X

Auteur de l'illustration : Yves Sancey

Date de prise de vue : 1988

(c) Région Bourgogne-Franche-Comté, Inventaire du patrimoine, 1988  
reproduction soumise à autorisation du titulaire des droits d'exploitation





Le quai Villeneuve avec les maisons des négociants.

IVR43\_20197000369NUC4A

Auteur de l'illustration : Jérôme Mongreville

Date de prise de vue : 2019

(c) Région Bourgogne-Franche-Comté, Inventaire du patrimoine  
reproduction soumise à autorisation du titulaire des droits d'exploitation



Le quai Saint-Esprit.

IVR43\_20207000229NUC4A

Auteur de l'illustration : Jérôme Mongreville

Date de prise de vue : 2020

(c) Région Bourgogne-Franche-Comté, Inventaire du patrimoine  
reproduction soumise à autorisation du titulaire des droits d'exploitation



Quai de la Mavia, vue actuelle.

IVR43\_20197000333NUC4A

Auteur de l'illustration : Jérôme Mongreville

Date de prise de vue : 2019

(c) Région Bourgogne-Franche-Comté, Inventaire du patrimoine  
reproduction soumise à autorisation du titulaire des droits d'exploitation





Prolongement du quai Villeneuve.

IVR43\_20197000371NUC4A

Auteur de l'illustration : Jérôme Mongreville

Date de prise de vue : 2019

(c) Région Bourgogne-Franche-Comté, Inventaire du patrimoine  
reproduction soumise à autorisation du titulaire des droits d'exploitation





La gare fluviale et les silos : vue éloignée.

IVR43\_1988700055X

Auteur de l'illustration : Yves Sancey

Date de prise de vue : 1988

(c) Région Bourgogne-Franche-Comté, Inventaire du patrimoine, 1988  
reproduction soumise à autorisation du titulaire des droits d'exploitation



La gare fluviale de face et les silos.

IVR43\_19887000056X

Auteur de l'illustration : Yves Sancey

Date de prise de vue : 1988

(c) Région Bourgogne-Franche-Comté, Inventaire du patrimoine, 1988  
reproduction soumise à autorisation du titulaire des droits d'exploitation



La gare fluviale et les silos depuis l'ouest.

IVR43\_19887000057X

Auteur de l'illustration : Yves Sancey

Date de prise de vue : 1988

(c) Région Bourgogne-Franche-Comté, Inventaire du patrimoine, 1988  
reproduction soumise à autorisation du titulaire des droits d'exploitation



La gare fluviale et les silos depuis l'ouest, vue actuelle.

IVR43\_20197000377NUC4A

Auteur de l'illustration : Jérôme Mongreville

Date de prise de vue : 2019

(c) Région Bourgogne-Franche-Comté, Inventaire du patrimoine  
reproduction soumise à autorisation du titulaire des droits d'exploitation