

Franche-Comté, Jura
Lavancia-Epercy
au Champ du Ligneux, sur le Rognon

5 abris dits refuges (voie ferrée Andelot - La Cluse)

Références du dossier

Numéro de dossier : IA39001183

Date de l'enquête initiale : 2004

Date(s) de rédaction : 2006

Cadre de l'étude : enquête thématique régionale la voie ferrée Andelot - La Cluse

Degré d'étude : étudié

Désignation

Dénomination : abri

Appellation : refuges

Compléments de localisation

Milieu d'implantation : isolé

Références cadastrales : . 2006 A 248, B 39

Historique

Ces cinq abris ont été construits par Eloi Jourdan, adjudicataire du deuxième lot de travaux du tronçon Saint-Claude - Oyonnax (lot qui s'étend de Molinges à Dortan), demeurant à Bagnols-sur-Cèze dans le Gard et dit " entrepreneur des travaux du chemin de fer et de navigation d'Alais au Rhône et à la Méditerranée ", ou Joseph Bozzonetti, entrepreneur à Champagnole qui le remplace le 1er décembre 1884, après sa faillite. Ils datent de la décennie 1880 : entre l'adjudication de ce lot - dont le projet a été défini par les ingénieurs des Ponts et Chaussées Toussaint et Picquenot (Paul ?) - le 15 juin 1882 et l'entrée en exploitation de la section Saint-Claude - La Cluse le 10 juillet 1889.

Période(s) principale(s) : 4e quart 19e siècle

Dates : 1889 (daté par source, daté par travaux historiques)

Auteur(s) de l'oeuvre : Éloi Jourdan (entrepreneur, attribution par source, attribution par travaux historiques, ?),
Joseph Bozzonetti (entrepreneur, attribution par source, attribution par travaux historiques, ?)

Description

Au nord de Lavancia-Epercy, la voie passe par endroit au fond d'une tranchée, creusée dans le rocher. Celle du 94e kilomètre est inscrite dans une courbe à gauche (d'un rayon de courbure de 500 m), en pente montante (25 mm / m). Elle est suffisamment longue et encaissée pour avoir nécessité la construction de cinq refuges, un tous les 50 m (à partir du PK 093.970), disposés en quinconce successivement contre la paroi gauche puis droite. Le premier et le troisième (à gauche) sont en mauvais état. Chacun forme un petit abri maçonné, adossé au rocher et couvert d'une voûte en berceau plein-cintre. Selon un dessin de 1882, il doit avoir 2 m de haut sur 1, 25 m de large pour 1 à 1, 50 m de profondeur.

Éléments descriptifs

Matériau(x) du gros-oeuvre, mise en oeuvre et revêtement : calcaire ; moellon

Couvrements : voûte en berceau plein-cintre

Statut, intérêt et protection

Statut de la propriété : propriété d'un établissement public de l'Etat

Références documentaires

Documents figurés

- **Section de Tancua à St Claude [...] Avant-Projet. Profils en travers types [refuges], 1882.**
Section de Tancua à St Claude [...] Avant-Projet. Profils en travers types [refuges], 1882. Dessin sur calque (plume), 15 juin 1882, échelle 1:100 par Toussaint (ingénieur civil)
Archives départementales du Jura, Montmorot : Sp 4565

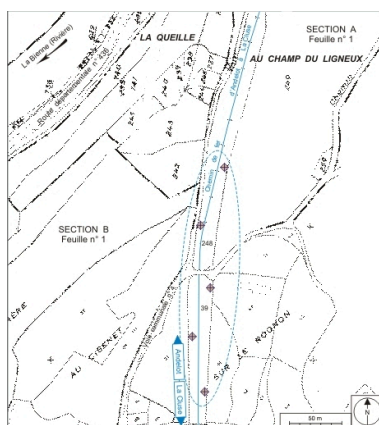
Liens web

- Voir le dossier numérisé : <https://patrimoine.bourgognefranchecomte.fr/gtrudov/IA39001183/index.htm>

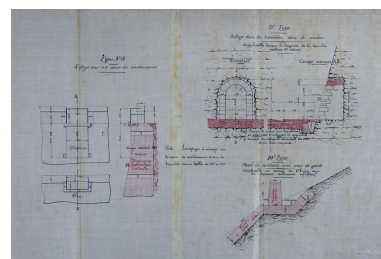
Illustrations



Carte et schéma de localisation.
Carte topographique, IGN, 2000, dalle F085_052, échelle 1:25 000.
Scan 25, licence n° 2008/CISE/2968.
Dess. André Céréza
IVR43_20073900506NUDA



Plan-masse et de situation.
Montage d'extraits du plan cadastral informatisé, 2006, sections A (1:2500) et B (1:1250), échelle 1:2000.
Dess. André Céréza
IVR43_20073900297NUDA



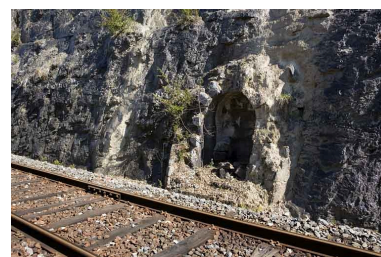
Section de Tancua à St Claude.
Partie comprise entre l'extrémité de la plate-forme de la station de Tancua et l'origine de la station de Saint-Claude, sur une longueur de 18 922 mètres. Avant-Projet. Profils en travers types [refuges], 1882.
Phot. Yves Sancey, Autr.
IVR43_20083900713NUC2A



Vue d'ensemble de la tranchée, depuis le côté Andelot-en-Montagne (nord). A droite le deuxième abri, à l'arrière-plan le pont au PK 094.061.
Phot. Yves Sancey
IVR43_20053900909ZA



Vue d'ensemble de la tranchée, depuis le côté La Cluse (sud).
A droite le cinquième abri.
Phot. Yves Sancey
IVR43_20073900138NUCA



Premier abri (à gauche de la voie).
Phot. Yves Sancey
IVR43_20073900134NUCA



Deuxième abri (à droite de la voie).
Phot. Yves Sancey
IVR43_20053900911ZA



Vue plongeante sur le troisième abri
(à gauche de la voie) et sur le pont.
Phot. Yves Sancey
IVR43_20073900140NUCA



Cinquième abri (à gauche de la voie), de trois quarts gauche.
Phot. Yves Sancey
IVR43_20073900137NUCA



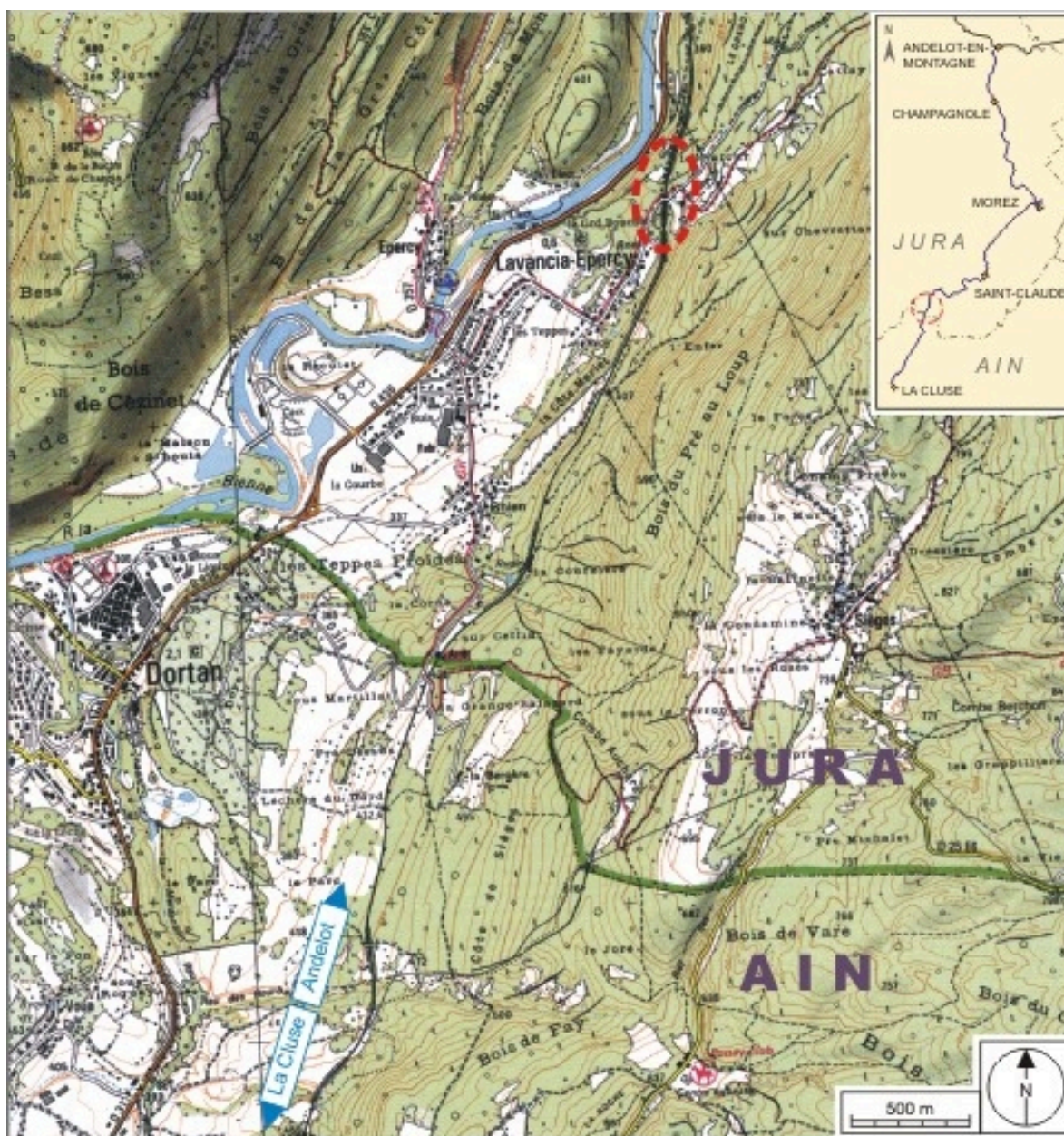
Cinquième abri (à gauche de la voie).
Phot. Yves Sancey
IVR43_20073900136NUCA

Dossiers liés

Est partie constituante de : section Saint-Claude - La Cluse de la voie ferrée Andelot - La Cluse (IA00141267)

Auteur(s) du dossier : Laurent Poupard

Copyright(s) : (c) Région Bourgogne-Franche-Comté, Inventaire du patrimoine



Carte et schéma de localisation. Carte topographique, IGN, 2000, dalle F085_052, échelle 1:25 000. Scan 25, licence n° 2008/CISE/2968.

IVR43_20073900506NUDA

Auteur de l'illustration : André Céréza

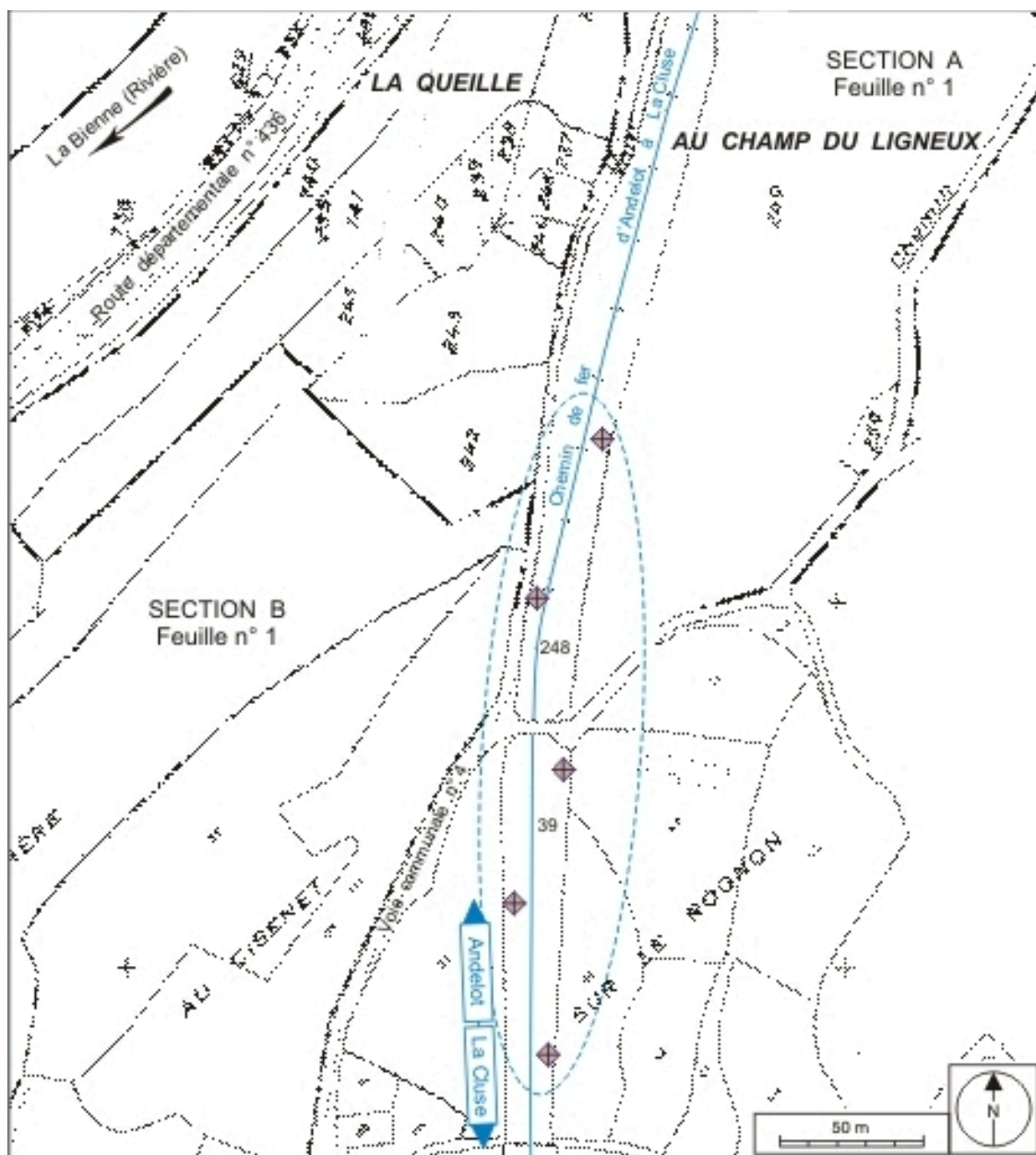
Date de prise de vue : 2007

Technique de relevé : reprise de fond ; Échelle : 1/25 000

(c) Région Bourgogne-Franche-Comté, Inventaire du patrimoine ; SCAN 25 (c) IGN - 2008, Licence n°

2008CISE29-68

reproduction soumise à autorisation du titulaire des droits d'exploitation



Plan-masse et de situation. Montage d'extraits du plan cadastral informatisé, 2006, sections A (1:2500) et B (1:1250), échelle 1:2000.

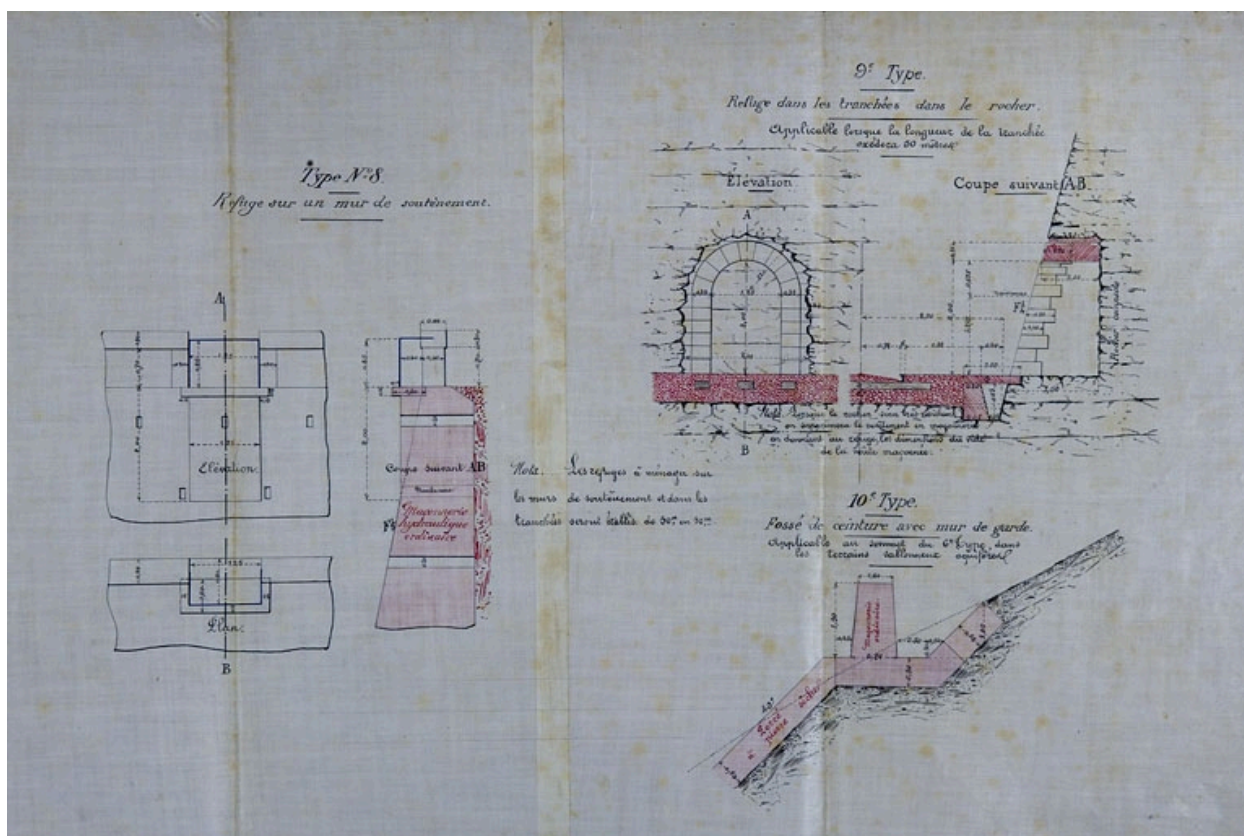
IVR43_20073900297NUDA

Auteur de l'illustration : André Céréza

Date de prise de vue : 2007

Technique de relevé : reprise de fond ; Échelle : 1/2 000

(c) Région Bourgogne-Franche-Comté, Inventaire du patrimoine
reproduction soumise à autorisation du titulaire des droits d'exploitation



Section de Tancua à St Claude. Partie comprise entre l'extrémité de la plate-forme de la station de Tancua et l'origine de la station de Saint-Claude, sur une longueur de 18 922 mètres. Avant-Projet. Profils en travers types [refuges], 1882.

Référence du document reproduit :

- **Section de Tancua à St Claude [...] Avant-Projet. Profils en travers types [refuges], 1882.**
Section de Tancua à St Claude [...] Avant-Projet. Profils en travers types [refuges], 1882. Dessin sur calque (plume), 15 juin 1882, échelle 1:100 par Toussaint (ingénieur civil)
Archives départementales du Jura, Montmorot : Sp 4565

IVR43_20083900713NUC2A

Auteur de l'illustration : Yves Sancey

Auteur du document reproduit :

Date de prise de vue : 2008

Échelle : 1/100

(c) Région Bourgogne-Franche-Comté, Inventaire du patrimoine ; (c) Archives départementales du Jura
reproduction soumise à autorisation du titulaire des droits d'exploitation



Vue d'ensemble de la tranchée, depuis le côté Andelot-en-Montagne (nord). A droite le deuxième abri, à l'arrière-plan le pont au PK 094.061.

IVR43_20053900909ZA

Auteur de l'illustration : Yves Sancey

Date de prise de vue : 2005

(c) Région Bourgogne-Franche-Comté, Inventaire du patrimoine
reproduction soumise à autorisation du titulaire des droits d'exploitation



Vue d'ensemble de la tranchée, depuis le côté La Cluse (sud). A droite le cinquième abri.

IVR43_20073900138NUCA

Auteur de l'illustration : Yves Sancey

Date de prise de vue : 2007

(c) Région Bourgogne-Franche-Comté, Inventaire du patrimoine
reproduction soumise à autorisation du titulaire des droits d'exploitation



Premier abri (à gauche de la voie).

IVR43_20073900134NUCA

Auteur de l'illustration : Yves Sancey

Date de prise de vue : 2007

(c) Région Bourgogne-Franche-Comté, Inventaire du patrimoine
reproduction soumise à autorisation du titulaire des droits d'exploitation



Deuxième abri (à droite de la voie).

IVR43_20053900911ZA

Auteur de l'illustration : Yves Sancey

Date de prise de vue : 2005

(c) Région Bourgogne-Franche-Comté, Inventaire du patrimoine
reproduction soumise à autorisation du titulaire des droits d'exploitation



Vue plongeante sur le troisième abri (à gauche de la voie) et sur le pont.

IVR43_20073900140NUCA

Auteur de l'illustration : Yves Sancey

Date de prise de vue : 2007

(c) Région Bourgogne-Franche-Comté, Inventaire du patrimoine
reproduction soumise à autorisation du titulaire des droits d'exploitation



Cinquième abri (à gauche de la voie), de trois quarts gauche.

IVR43_20073900137NUCA

Auteur de l'illustration : Yves Sancey

Date de prise de vue : 2007

(c) Région Bourgogne-Franche-Comté, Inventaire du patrimoine
reproduction soumise à autorisation du titulaire des droits d'exploitation



Cinquième abri (à gauche de la voie).

IVR43_20073900136NUCA

Auteur de l'illustration : Yves Sancey

Date de prise de vue : 2007

(c) Région Bourgogne-Franche-Comté, Inventaire du patrimoine
reproduction soumise à autorisation du titulaire des droits d'exploitation