

Franche-Comté, Haute-Saône
Haut-du-Them-Château-Lambert
6 rue du Tissage

tissage de coton de la Curtenay, puis usine de confection, actuellement logement

Références du dossier

Numéro de dossier : IA70000143

Date de l'enquête initiale : 2005

Date(s) de rédaction : 2005

Cadre de l'étude : patrimoine industriel patrimoine industriel de la Haute-Saône

Degré d'étude : étudié

Désignation

Dénomination : tissage

Précision sur la dénomination : tissage de coton

Appellation : Tissage Edouard Colle et Cie, puis Laederich, puis Société cotonnière des Vosges dit Tissage de la Curtenay

Destinations successives : usine de confection, logement

Parties constituantes non étudiées : atelier de fabrication, atelier de réparation, entrepôt industriel, salle des machines, bâtiment d'eau, transformateur, logement patronal, logement d'ouvriers, bureau, garage, magasin coopératif, buanderie

Compléments de localisation

Milieu d'implantation : en village

Réseau hydrographique : dérivation du ruisseau du Ballon

Références cadastrales : . 2005 AB 227, 302, 305 à 310, 313, 319, 320, 323 à 325, 335 à 346, 350, 363, 364, 367, 368, 462, 463, 470, 477, 502 à 507

Historique

Un tissage mécanique fonctionnant à l'énergie hydraulique est établi vers 1860. La prise d'eau du barrage est réglementé par arrêté préfectoral le 22 avril 1863. Le tissage appartient dans la décennie 1860 à la société Edouard Colle et Cie, vraisemblablement fondatrice de l'établissement. Il est repris vers 1870 par la famille mulhousienne Laederich, également propriétaire d'une usine textile à Rupt-sur-Moselle (88), laquelle fournit les fils de trame et de chaîne. L'usine dépend de la "société cotonnière des Vosges", fondée en 1882 par la famille Géliot et Laederich. En 1918, la production atteint trois millions de mètres de tissus en 90, 120 et 155 cm de largeur. Des logements ouvriers collectifs ont été construits au début du 20e siècle rues du Tissage et de la Croisette. Un nouvel atelier de fabrication est construit vers 1925, et un immeuble de bureaux en 1953. Le tissage ferme ses portes en 1967 mais accueille une activité de confection jusque dans les années 1990. Achetés par des particuliers en 1991, les bâtiments sont en cours de réhabilitation. L'atelier de fabrication construit vers 1925 est en cours de destruction. Le tissage renferme 110 métiers en 1868 et 316 en 1907. Une machine à vapeur est attestée au début du siècle, en fonctionnement jusque vers 1950. Installation d'une turbine en 1906. Présence d'un moteur diesel Tosi-Dujardin de 300 ch en 1932. Le tissage emploie 14 hommes, 19 femmes et 7 enfants employés en 1865, 120 ouvriers en 1870, 45 hommes, 48 femmes et 37 enfants en 1893, 180 ouvriers en 1918, 157 en 1931 et 128 en 1967.

Période(s) principale(s) : 3e quart 19e siècle, 1er quart 20e siècle, 2e quart 20e siècle, 3e quart 20e siècle

Dates : 1953 (daté par source, daté par tradition orale)

Description

Les deux plus anciens ateliers de fabrication sont en moellon de grès enduit, à un étage carré et un étage de comble, couverts d'un toit à longs pans en tuile mécanique. L'atelier de 1925, en cours de destruction, est en béton armé et devait s'élever sur un étage de soubassement et un étage carré. Les bâtiments, construits le long du Ruisseau du Ballon et servant à la production d'énergie (transformateur, salle des machines et bâtiment d'eau), sont en moellon de grès, couverts de toits à longs pans. Le bâtiment abritant les bureaux est en parpaing de béton et béton armé couvert d'un toit à croupes et tuile mécanique.

Éléments descriptifs

Matériau(x) du gros-oeuvre, mise en oeuvre et revêtement : grès, moellon, enduit ; béton, béton armé ; brique ; enduit ; parpaing de béton

Matériau(x) de couverture : tuile mécanique

Étage(s) ou vaisseau(x) : 1 étage carré, étage de comble

Type(s) de couverture : toit à longs pans ; croupe ; demi-croupe

Énergies : énergie hydraulique ; énergie thermique ; énergie électrique ; produite sur place ; produite sur place ; achetée

Typologies et état de conservation

État de conservation : établissement industriel désaffecté, restauré

Statut, intérêt et protection

Statut de la propriété : propriété privée

Références documentaires

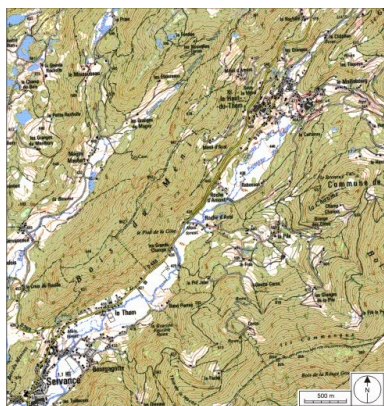
Documents figurés

- **Haut-du-Them (Haute-Saône). Entrée du village.**
Haut-du-Them (Haute-Saône). Entrée du village. Carte postale, Servance, s.d. [fin 19e ou début 20e siècle], par Thomas (?), photographe
Archives départementales du Doubs, Besançon : 6 Fi 70283 2
- **Plan du tissage du Haut-du-Them, [sans date].**
Plan du tissage du Haut-du-Them [sans date].
- **[Plan-masse du tissage du Haut-du-Them].**
[Plan-masse du tissage du Haut-du-Them]. Tirage, 20 juillet 1931, échelle 1:500.
Archives départementales du Doubs, Besançon : 5 M 204

Liens web

- Voir le dossier initial numérisé : <https://patrimoine.bourgognefranchecomte.fr/gtrudov/IA70000143/index.htm>

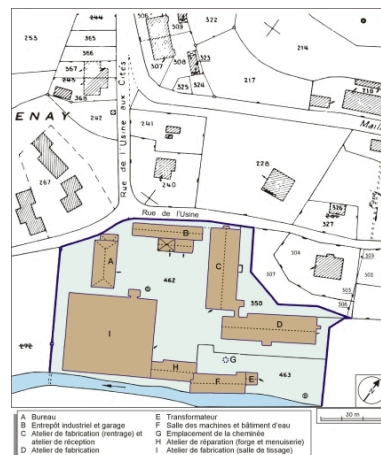
Illustrations



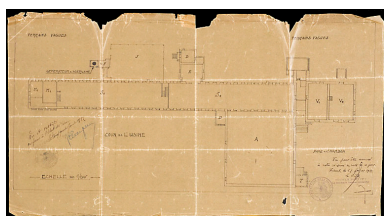
Carte de localisation. Carte topographique au 1:25000, I.G.N., Ballon d'Alsace, 3520 E. SCAN 25 © IGN - 2008, Licence n°2008CISE29-68.
Dess. André Céréza
IVR43_20087000050NUDA



Plan-masse et de situation. Extrait du plan cadastral numérisé, 2006, section AB, 1:1000 réduit à 1:1750.
Dess. André Céréza
IVR43_20067000046NUDA



Plan-masse de l'usine. Extrait du plan cadastral numérisé, 2006, section AB, 1:1000.
Dess. André Céréza
IVR43_20067000047NUDA



Plan du tissage du Haut-du-Them [sans date].
Phot. Jérôme Mongreville
IVR43_20077000033NUCA



Plan du tissage du Haut-du-Them.
Phot. Jérôme Mongreville
IVR43_20077000032NUCA



Haut-du-Them (Haute-Saône). Entrée du village.
Phot. , Autr. Thomas
IVR43_200670000184NUCA



Réception et atelier de renrage.
Phot. Jérôme Mongreville
IVR43_20067000452NUCA



Extrémité sud de la réception et pignon d'un atelier de tissage.
Phot. Jérôme Mongreville
IVR43_20067000448NUCA



Pignons de la réception et de l'atelier de tissage.
Phot. Jérôme Mongreville
IVR43_20067000453NUCA



Vue de trois quarts de la réception
et de l'atelier de rentrage.
Phot. Jérôme Mongreville
IVR43_20067000455NUCA



Façade est de la réception
et de l'atelier de rentrage.
Phot. Jérôme Mongreville
IVR43_20067000456NUCA



Monte-charge de la réception.
Phot. Jérôme Mongreville
IVR43_20067000458NUCA



Atelier de tissage (est)
vu de trois quarts.
Phot. Jérôme Mongreville
IVR43_20067000459NUCA



Façade nord-ouest de
l'atelier de tissage.
Phot. Jérôme Mongreville
IVR43_20067000457NUCA



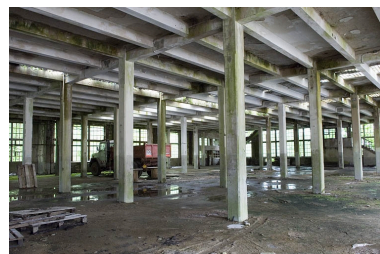
Transformateur, salle des machines,
bâtiment d'eau et atelier de réparation.
Phot. Jérôme Mongreville
IVR43_20067000451NUCA



Atelier de réparation
(forge et menuiserie).
Phot. Jérôme Mongreville
IVR43_20067000454NUCA



Entrepôt industriel et garage.
Phot. Jérôme Mongreville
IVR43_20067000449NUCA



Intérieur de la salle de tissage
Phot. Jérôme Mongreville
IVR43_20067000465NUCA



Immeuble de bureaux.
Phot. Jérôme Mongreville
IVR43_20067000450NUCA



Cité ouvrière (rue de l'Usine).
Phot. Jérôme Mongreville
IVR43_20067000460NUCA



Logement ouvrier
collectif (rue de l'Usine).
Phot. Jérôme Mongreville
IVR43_20067000461NUCA



Logements ouvriers collectifs
(rue de la Croisette).
Phot. Jérôme Mongreville
IVR43_20067000464NUCA



Logement de contremaître
(rue de la l'Usine aux Cités).
Phot. Jérôme Mongreville
IVR43_20067000463NUCA



Logement du comptable
(rue de la l'Usine aux Cités).
Phot. Jérôme Mongreville
IVR43_20067000462NUCA

Dossiers liés

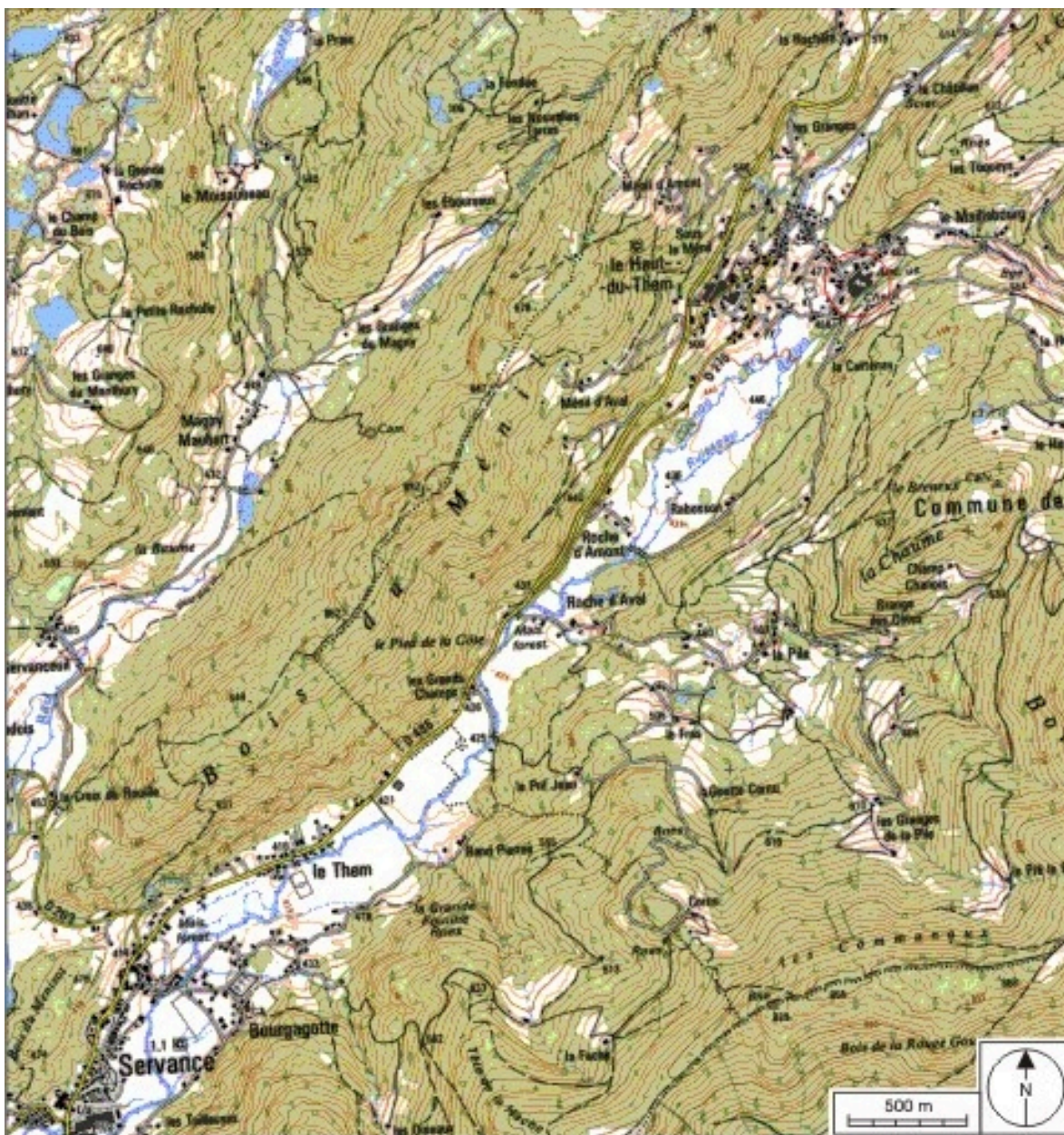
Dossiers de synthèse :

présentation de l'étude du patrimoine industriel de la Haute-Saône (IA70000369)

Oeuvre(s) contenue(s) :

Auteur(s) du dossier : Raphaël Favereaux

Copyright(s) : (c) Région Bourgogne-Franche-Comté, Inventaire du patrimoine



Carte de localisation. Carte topographique au 1:25000, I.G.N., Ballon d'Alsace, 3520 E. SCAN 25 © IGN - 2008, Licence n°2008CISE29-68.

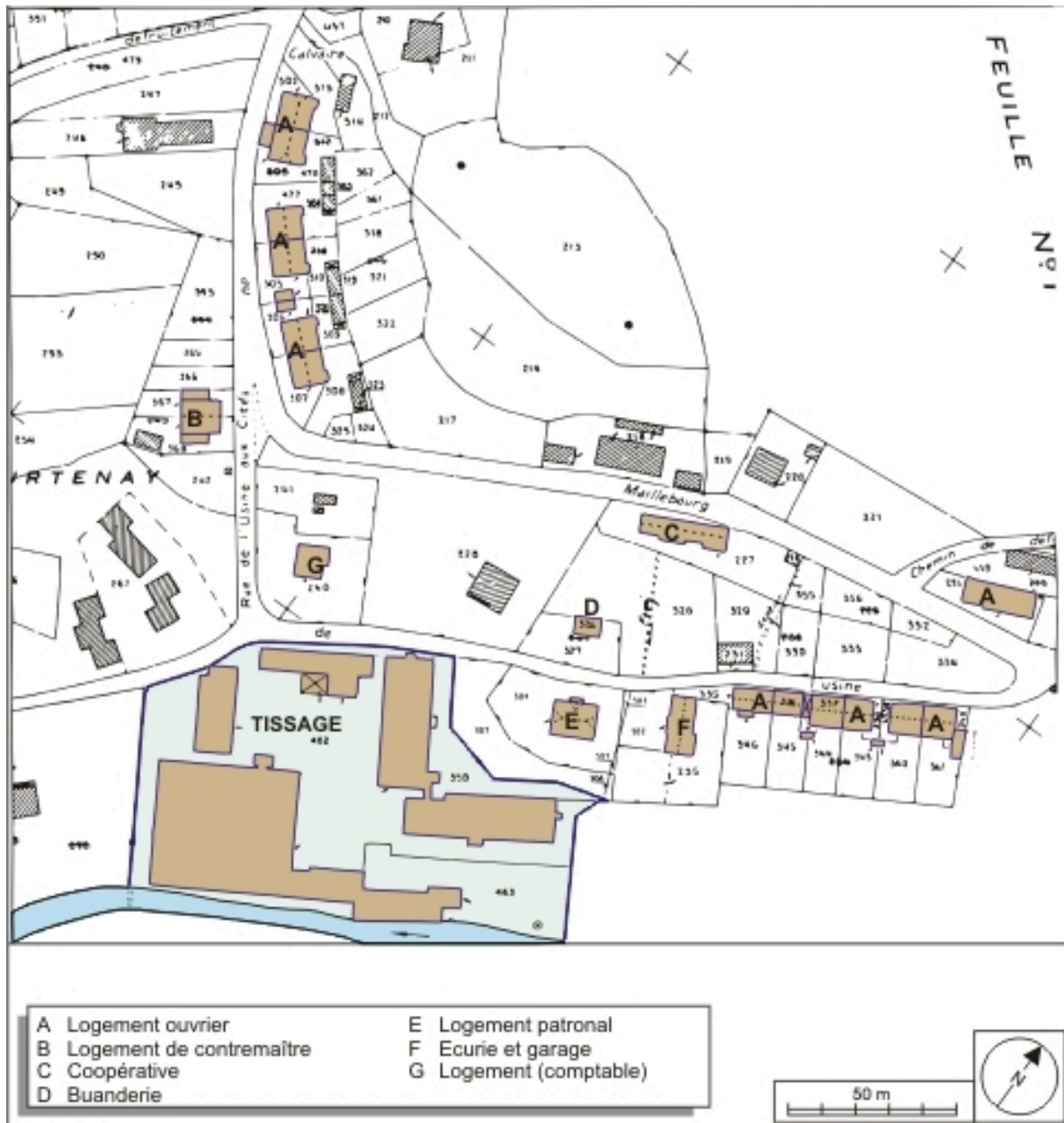
IVR43_20087000050NUDA

Auteur de l'illustration : André Céréza

Date de prise de vue : 2008

Technique de relevé : reprise de fond ;

(c) Région Bourgogne-Franche-Comté, Inventaire du patrimoine ; SCAN 25 © IGN - 2008, Licence n°2008CISE29-68.
reproduction soumise à autorisation du titulaire des droits d'exploitation



Plan-masse et de situation. Extrait du plan cadastral numérisé, 2006, section AB, 1:1000 réduit à 1:1750.

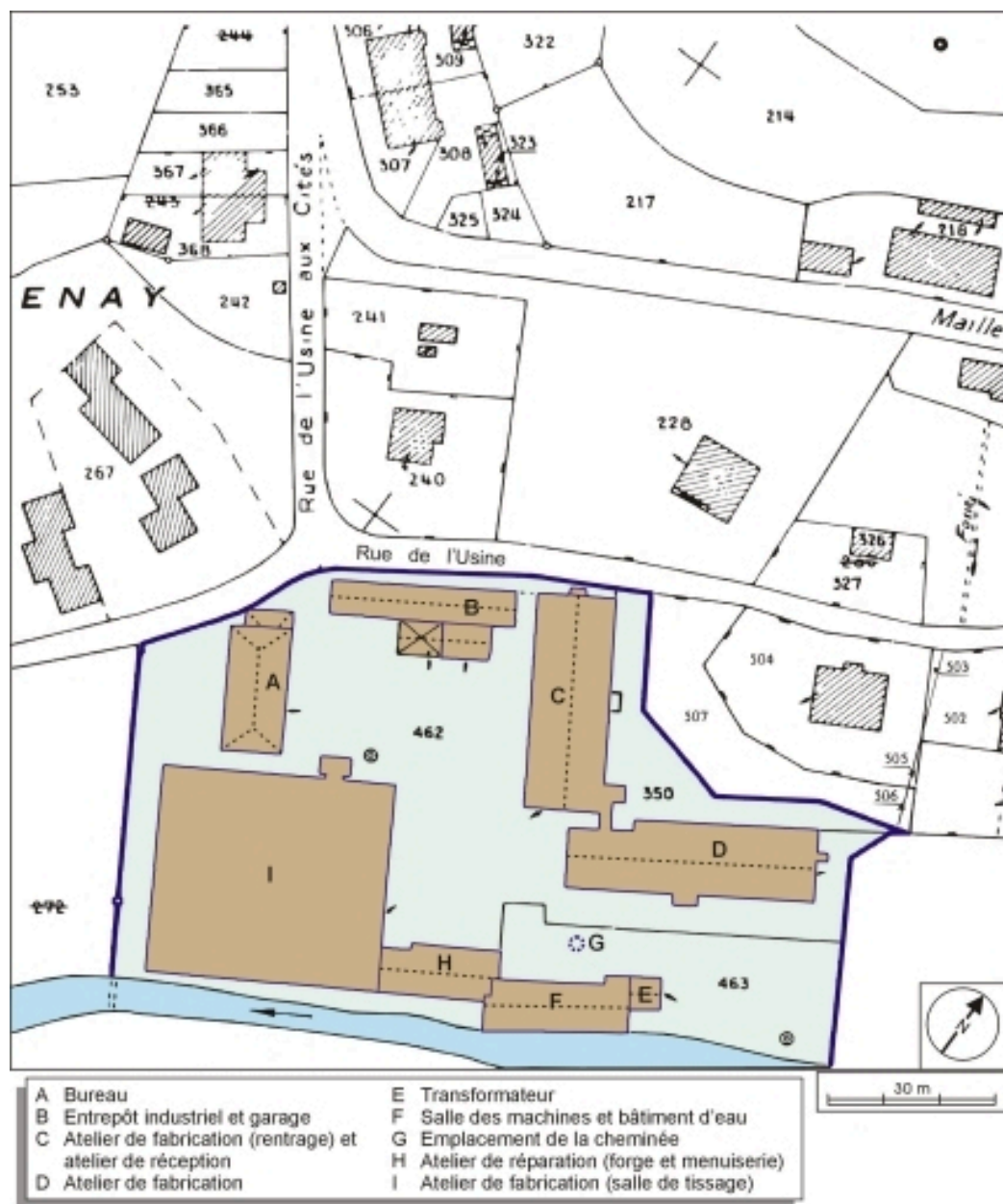
IVR43_20067000046NUDA

Auteur de l'illustration : André Céréza

Date de prise de vue : 2006

Technique de relevé : reprise de fond ;

(c) Région Bourgogne-Franche-Comté, Inventaire du patrimoine
reproduction soumise à autorisation du titulaire des droits d'exploitation



Plan-masse de l'usine. Extrait du plan cadastral numérisé, 2006, section AB, 1:1000.

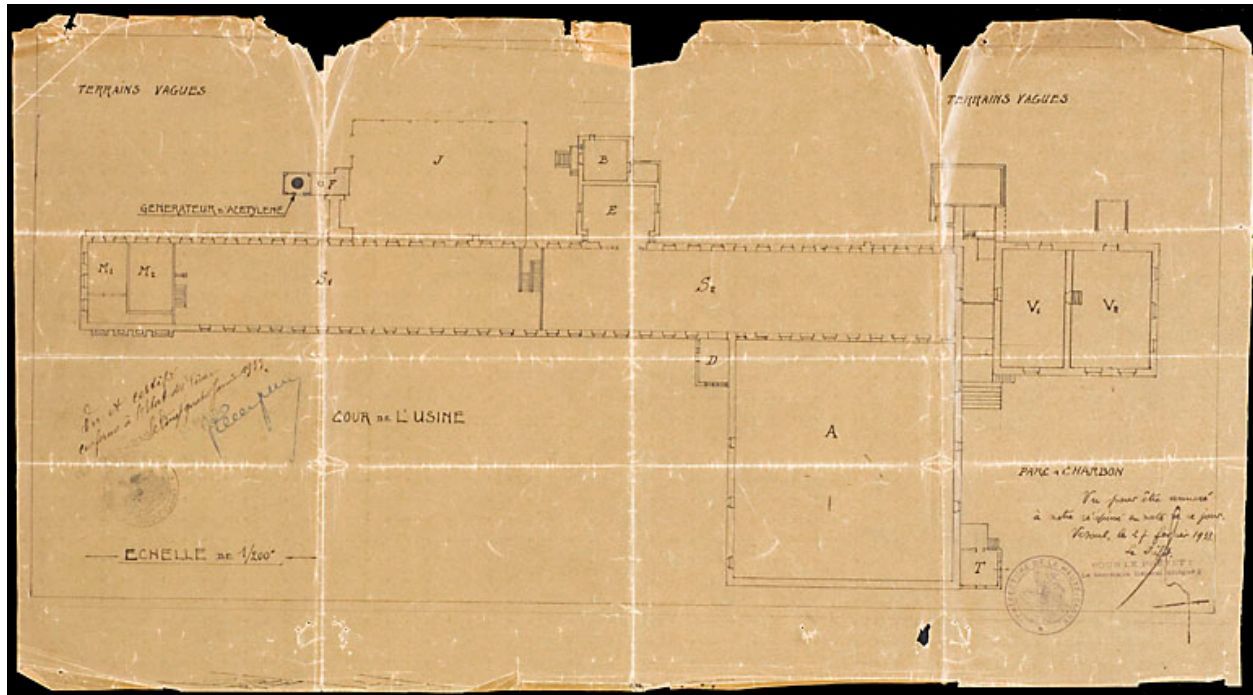
IVR43_20067000047NUDA

Auteur de l'illustration : André Céréza

Date de prise de vue : 2006

Technique de relevé : reprise de fond ;

(c) Région Bourgogne-Franche-Comté, Inventaire du patrimoine
reproduction soumise à autorisation du titulaire des droits d'exploitation



Plan du tissage du Haut-du-Them [sans date].

Référence du document reproduit :

- **Plan du tissage du Haut-du-Them, [sans date].**
Plan du tissage du Haut-du-Them [sans date].

IVR43_20077000033NUCA

Auteur de l'illustration : Jérôme Mongreville

Date de prise de vue : 2006

(c) Région Bourgogne-Franche-Comté, Inventaire du patrimoine
reproduction soumise à autorisation du titulaire des droits d'exploitation



Plan du tissage du Haut-du-Them.

Référence du document reproduit :

- **[Plan-masse du tissage du Haut-du-Them].**
[Plan-masse du tissage du Haut-du-Them]. Tirage, 20 juillet 1931, échelle 1:500.
Archives départementales du Doubs, Besançon : 5 M 204

IVR43_20077000032NUCA

Auteur de l'illustration : Jérôme Mongreville

Date de prise de vue : 2006

(c) Région Bourgogne-Franche-Comté, Inventaire du patrimoine
reproduction soumise à autorisation du titulaire des droits d'exploitation



Haut-du-Them (Haute-Saône). Entrée du village.

Référence du document reproduit :

- **Haut-du-Them (Haute-Saône). Entrée du village.**
Haut-du-Them (Haute-Saône). Entrée du village. Carte postale, Servance, s.d. [fin 19e ou début 20e siècle], par Thomas (?), photographe)
Archives départementales du Doubs, Besançon : 6 Fi 70283 2

IVR43_20067000184NUCA

Auteur de l'illustration :

Auteur du document reproduit : Thomas

Date de prise de vue : 2006

(c) Région Bourgogne-Franche-Comté, Inventaire du patrimoine
reproduction soumise à autorisation du titulaire des droits d'exploitation



Réception et atelier de rentrage.

IVR43_20067000452NUCA

Auteur de l'illustration : Jérôme Mongreville

Date de prise de vue : 2006

(c) Région Bourgogne-Franche-Comté, Inventaire du patrimoine
reproduction soumise à autorisation du titulaire des droits d'exploitation



Extrémité sud de la réception et pignon d'un atelier de tissage.

IVR43_20067000448NUCA

Auteur de l'illustration : Jérôme Mongreville

Date de prise de vue : 2006

(c) Région Bourgogne-Franche-Comté, Inventaire du patrimoine
reproduction soumise à autorisation du titulaire des droits d'exploitation



Pignons de la réception et de l'atelier de tissage.

IVR43_20067000453NUCA

Auteur de l'illustration : Jérôme Mongreville

Date de prise de vue : 2006

(c) Région Bourgogne-Franche-Comté, Inventaire du patrimoine
reproduction soumise à autorisation du titulaire des droits d'exploitation



Vue de trois quarts de la réception et de l'atelier de rentrage.

IVR43_20067000455NUCA

Auteur de l'illustration : Jérôme Mongreville

Date de prise de vue : 2006

(c) Région Bourgogne-Franche-Comté, Inventaire du patrimoine
reproduction soumise à autorisation du titulaire des droits d'exploitation



Façade est de la réception et de l'atelier de rentrage.

IVR43_20067000456NUCA

Auteur de l'illustration : Jérôme Mongreville

Date de prise de vue : 2006

(c) Région Bourgogne-Franche-Comté, Inventaire du patrimoine
reproduction soumise à autorisation du titulaire des droits d'exploitation



Monte-charge de la réception.

IVR43_20067000458NUCA

Auteur de l'illustration : Jérôme Mongreville

Date de prise de vue : 2006

(c) Région Bourgogne-Franche-Comté, Inventaire du patrimoine
reproduction soumise à autorisation du titulaire des droits d'exploitation



Atelier de tissage (est) vu de trois quarts.

IVR43_20067000459NUCA

Auteur de l'illustration : Jérôme Mongreville

Date de prise de vue : 2006

(c) Région Bourgogne-Franche-Comté, Inventaire du patrimoine
reproduction soumise à autorisation du titulaire des droits d'exploitation



Façade nord-ouest de l'atelier de tissage.

IVR43_20067000457NUCA

Auteur de l'illustration : Jérôme Mongreville

Date de prise de vue : 2006

(c) Région Bourgogne-Franche-Comté, Inventaire du patrimoine
reproduction soumise à autorisation du titulaire des droits d'exploitation



Transformateur, salle des machines, bâtiment d'eau et atelier de réparation.

IVR43_20067000451NUCA

Auteur de l'illustration : Jérôme Mongreville

Date de prise de vue : 2006

(c) Région Bourgogne-Franche-Comté, Inventaire du patrimoine
reproduction soumise à autorisation du titulaire des droits d'exploitation



Atelier de réparation (forge et menuiserie).

IVR43_20067000454NUCA

Auteur de l'illustration : Jérôme Mongreville

Date de prise de vue : 2006

(c) Région Bourgogne-Franche-Comté, Inventaire du patrimoine
reproduction soumise à autorisation du titulaire des droits d'exploitation



Entrepôt industriel et garage.

IVR43_20067000449NUCA

Auteur de l'illustration : Jérôme Mongreville

Date de prise de vue : 2006

(c) Région Bourgogne-Franche-Comté, Inventaire du patrimoine
reproduction soumise à autorisation du titulaire des droits d'exploitation



Intérieur de la salle de tissage

IVR43_20067000465NUCA

Auteur de l'illustration : Jérôme Mongreville

Date de prise de vue : 2006

(c) Région Bourgogne-Franche-Comté, Inventaire du patrimoine
reproduction soumise à autorisation du titulaire des droits d'exploitation



Immeuble de bureaux.

IVR43_20067000450NUCA

Auteur de l'illustration : Jérôme Mongreville

Date de prise de vue : 2006

(c) Région Bourgogne-Franche-Comté, Inventaire du patrimoine
reproduction soumise à autorisation du titulaire des droits d'exploitation



Cité ouvrière (rue de l'Usine).

IVR43_20067000460NUCA

Auteur de l'illustration : Jérôme Mongreville

Date de prise de vue : 2006

(c) Région Bourgogne-Franche-Comté, Inventaire du patrimoine
reproduction soumise à autorisation du titulaire des droits d'exploitation



Logement ouvrier collectif (rue de l'Usine).

IVR43_20067000461NUCA

Auteur de l'illustration : Jérôme Mongreville

Date de prise de vue : 2006

(c) Région Bourgogne-Franche-Comté, Inventaire du patrimoine
reproduction soumise à autorisation du titulaire des droits d'exploitation



Logements ouvriers collectifs (rue de la Croisette).

IVR43_20067000464NUCA

Auteur de l'illustration : Jérôme Mongreville

Date de prise de vue : 2006

(c) Région Bourgogne-Franche-Comté, Inventaire du patrimoine
reproduction soumise à autorisation du titulaire des droits d'exploitation



Logement de contremaître (rue de la l'Usine aux Cités).

IVR43_20067000463NUCA

Auteur de l'illustration : Jérôme Mongreville

Date de prise de vue : 2006

(c) Région Bourgogne-Franche-Comté, Inventaire du patrimoine
reproduction soumise à autorisation du titulaire des droits d'exploitation



Logement du comptable (rue de la l'Usine aux Cités).

IVR43_20067000462NUCA

Auteur de l'illustration : Jérôme Mongreville

Date de prise de vue : 2006

(c) Région Bourgogne-Franche-Comté, Inventaire du patrimoine
reproduction soumise à autorisation du titulaire des droits d'exploitation