

Franche-Comté, Doubs
Rougemont
quartier de la Citadelle

couvent de frères mineurs (cordeliers) et demeure de Philippe de Molans, actuellement institut médico-éducatif "L'Envol" et foyer d'accueil médicalisé "La Citadelle"

Références du dossier

Numéro de dossier : IA25000792

Date de l'enquête initiale : 2010

Date(s) de rédaction : 2010

Cadre de l'étude : enquête thématique régionale petites cités comtoises de caractère

Degré d'étude : étudié

Désignation

Dénomination : couvent, demeure, établissement médical

Genre du destinataire : de frères mineurs

Vocabulaire : Saint-Georges

Appellation : couvent de cordeliers, demeure de Philippe de Molans, institut médico-éducatif "L'Envol", foyer d'accueil médicalisé "La Citadelle"

Parties constituantes non étudiées : puits, jardin, cour

Compléments de localisation

Milieu d'implantation : en village

Références cadastrales : 2009, AL, 267, 271, 274 ; 1835, E, 80-93, 131-148, 155-184

Historique

Le pape Nicolas V autorise, le 11 février 1448, la fondation par Thiébaud de Rougemont d'un couvent de cordeliers à l'emplacement de la basse-cour du château. Le 10 mai 1449, quatre religieux de Dole s'y installent. La chapelle Saint-Georges est achevée en 1455 et son autel consacré en 1457. Philippe le Bon, duc de Bourgogne, aurait donné 600 écus afin de poursuivre les travaux interrompus par la mort de Thiébaud de Rougemont, qui sont achevés par Thomas de Grammont, seigneur de Fallon. L'abbaye est pillée sous la Révolution et en 1876, Charles Thuriot écrit que "l'on retrouve encore dans quelques maisons des Christs, des madones et d'autres objets mobiliers qui proviennent de cet établissement". Le cadastre de 1835 montre que le site est davantage construit qu'actuellement, de nombreux bâtiments ayant été détruits depuis. L'un de ceux subsistant (AL 267) abrite la ferme Grosjean, donnée par Melle Mercier le 23 juin 1843 à la commune pour être une école de filles, tenue par les soeurs de la Charité (cette école fonctionnera jusqu'à l'ouverture du groupe scolaire en 1939). L'établissement se compose alors de salles de classe et du logement des institutrices d'un côté, d'une ancienne "grangerie" de l'autre. Il connaît d'amples modifications, en 1854-1855, par l'architecte Painchaux, qui assainit le bâtiment menaçant ruine (l'humidité des terres accumulées contre le rez-de-chaussée le rendant inhabitable), reconstruit le mur côté jardin, une partie des murs de refend et celui donnant sur la rue. Il rehausse la façade de la "grangerie" créant deux salles de classe en étage et aménage les combles en dortoir. Au rez-de-chaussée, un bûcher et une écurie encadrent un petit préau auquel on accède par une porte à pilastres, à entablement et à fronton triangulaire orné d'une croix.

Le site du couvent abrite encore plusieurs familles au début du 20^e siècle. Le marquis de Moustier l'achète en 1898, hormis l'école des filles, et le donne à l'Oeuvre d'Ormesson qui y établit un sanatorium pour tuberculeux du milieu agricole. Les travaux, réalisés par l'entreprise Thavard, débutent en juillet 1900 sous la direction de l'architecte parisien Parant et s'interrompent en 1902 par la liquidation de la société d'Ormesson. Le 8 août 1924, la commune de Rougemont acquiert le site pour le convertir en groupe scolaire, avant de le revendre en 1928 à l'Office d'Hygiène sociale du Doubs qui y crée un institut médical (maison d'enfants) sur l'initiative du préfet Fauran et de son épouse. Cette école de plein air, inaugurée

le 1er août 1929, voit le jour grâce à la générosité du marquis de Moustier et d'Arthur-Georges Veil-Picard, banquier et mécène bisontin. De 1929 à 1961, le lieu accueille des enfants de cinq à treize ans et est administré par les religieuses de Villersexel. Il héberge actuellement l'institut médico-éducatif "L'Envol" et le foyer d'accueil médicalisé "La Citadelle". Le bâtiment A (AL 267) correspond à l'ancienne école de filles, modifié après 1962 (date de la destruction de la toiture du lavoir de la citadelle) lorsque des baies sont percées au-dessus du lavoir et sur les autres façades. Actuellement ne subsistent que la partie correspondant à l'ancienne "grangerie" et une infime portion du bâtiment contigu. Le bâtiment B (Al 274), partiellement représenté sur le cadastre ancien, a perdu sa partie droite au 20e siècle et accueille désormais les locaux administratifs des deux structures. Il conserve une cave voûtée en berceau plein-cintre, une porte murée et les vestiges d'un portail dans le mur d'enclos. Le bâtiment C (AL 274) est le plus important du site. Il a été reconstruit à neuf, l'essentiel des travaux semblant avoir été effectué entre 1900 et 1902. Il reprend en partie l'implantation du bâtiment conventuel détruit à la fin du 19e siècle, en s'appuyant sur la cave ancienne (voûtée en berceau plein-cintre avec arc doubleau chanfreiné). Vers 1930, l'aile donnant sur le jardin avait été agrandie par un préau couvert d'un toit à longs pans en fibrociment mais, face à l'hostilité des rubrimontains, on lui a ajouté un étage couvert d'une toiture en tuiles. Vers 1950, on a remplacé les baies surbaissées donnant sur le village par des fenêtres cintrées et on a fermé le préau par des baies. Dans les années 1930, une véranda existait entre la tourelle de façade et l'aile en retour. Le bâtiment D (AL 274), chapelle Saint-Georges construite au milieu du 15e siècle, est l'unique vestige du couvent médiéval. Initialement isolé, il est partiellement englobé dans les constructions du 20e siècle. Il a connu de nombreuses modifications : ajout au 18e siècle de pilastres toscans montant de fond, établissement dans les années 1950-1960 (?) d'une dalle coupant son volume et cloisonnement, percement de baies dans les murs gouttereaux. Réalisé vers 1928-1929 (?) sur une cave préexistante, l'espace E (AL 274) porte la plaque de fondation de la maison d'enfants et donne accès à l'ancienne infirmerie. Le bâtiment F (Al 271) est l'ancienne demeure de Philibert de Molans, rénovateur de la confrérie des chevaliers de saint Georges. Il a été restauré drastiquement vers 1930 dans un style néo-Renaissance, avec galerie couverte portée par des colonnes, le tout en béton peint en jaune. Les seuls éléments anciens qui subsistent sont une cave voûtée en berceau et quatre baies des 16e et 18e siècles ; le puits a longtemps été l'unique point d'eau de la citadelle. Deux bâtiments sont encore construits dans les années 1950 : une galerie de cure H (AL 274) en 1953 sur des terrains vierges (galerie en béton armé, actuellement en ruine) et en 1954 une pouponnière G (AL 267), appelée "le nid", reliée en 1980 à l'ancienne école par une verrière.

Période(s) principale(s) : 15e siècle (), 3e quart 19e siècle, 20e siècle ()

Auteur(s) de l'oeuvre : Painchaux (architecte, attribution par travaux historiques), Parant (architecte, attribution par travaux historiques, attribution par source)

Personne(s) liée(s) à l'histoire de l'oeuvre : Philibert de Molans (habitant célèbre, attribution par travaux historiques)

Description

Les bâtiments ont des murs en moellons calcaires et sont majoritairement protégés par des toits à longs pans et couverture de tuiles plates. Outre ses murs gouttereaux, la chapelle Saint-Georges conserve sa façade d'origine (la demi-croupe est postérieure) avec son portail en accolade à bases prismatiques surmonté d'une niche et d'une baie brisée. Entre les deux, un solin et des corbeaux attestent la présence originelle d'un auvent. L'essentiel des bâtiments construits ou restaurés entre 1900 et 1960 use d'un vocabulaire architectural néo-gothique qui dénote un réel souci d'intégration des diverses constructions, conférant une cohérence à ce site hétérogène : toits pentus, lucarnes à pignon aigu en pierre, en accolade, contreforts et pignons à redents. De même, la chapelle Sainte-Thérèse de la demeure de Molans est percée de fenêtres à remplages et à archivoltes. Seules les baies cintrées à claveaux blancs passants un-sur-deux des créations et restaurations des années 1950-1960 sont d'une facture différente, ainsi que la maison de Molans qui évoque le palais Granvelle et l'hôtel de Champagne à Besançon. Un imposant escalier extérieur droit en maçonnerie dessert le bâtiment C.

Éléments descriptifs

Matériau(x) du gros-oeuvre, mise en oeuvre et revêtement : calcaire, moellon ; béton

Matériau(x) de couverture : tuile plate, tuile mécanique, tuile en écaille

Étage(s) ou vaisseau(x) : sous-sol, 1 étage carré, étage de comble

Couvrements : voûte en berceau

Élévations extérieures : élévation à travées

Type(s) de couverture : toit à longs pans, pignon couvert ; demi-croupe ; croupe ; noue ; toit en bâtière ; toit en pavillon ; toit polygonal ; terrasse ; verrière

Escaliers : escalier dans-oeuvre ; escalier hors-oeuvre : escalier en vis ; escalier hors-oeuvre : escalier tournant à retours sans jour ; escalier de distribution extérieur : escalier droit

Statut, intérêt et protection

La demeure de Molans doit son nom au rénovateur de l'Ordre des chevaliers de saint Georges, Philibert de Molans, mort avant 1450.

Intérêt de l'œuvre : maison d'homme célèbre
Statut de la propriété : propriété d'une association

Références documentaires

Documents d'archive

- **Archives départementales du Doubs : OAC 515/1 Archives communales. Rougemont. Maison commune - école. 1832-1883.**
Archives départementales du Doubs : OAC 515/1 Archives communales. Rougemont. Maison commune - école. 1832-1883.
Archives départementales du Doubs, Besançon : OAC 515/1
- **Archives départementales du Doubs : OAC 515/4 Archives communales. Rougemont. Hôpital - hospice. 1892-1915.**
Archives départementales du Doubs : OAC 515/4 Archives communales. Rougemont. Hôpital - hospice. 1892-1915.
Archives départementales du Doubs, Besançon : OAC 515/4
- **Archives départementales du Doubs : OAC 515/6 Archives communales. Rougemont. Préventorium. 1921-1926.**
Archives départementales du Doubs : OAC 515/6 Archives communales. Rougemont. Préventorium. 1921-1926.
Archives départementales du Doubs, Besançon : OAC 515/6

Documents figurés

- **Rougemont. - Ancien Couvent des Cordeliers (XVI^e siècle). S.d. [limite 19^e siècle 20^e siècle].**
Rougemont. - Ancien Couvent des Cordeliers (XVI^e siècle). Carte postale, par A. B. et Cie à Nancy. S.d. [limite 19^e siècle 20^e siècle].
- **Office d'Hygiène sociale et de Préservation Antituberculeuse (Doubs). Préventorium de Rougemont - Fondation Marquis de Moustier - Veil-Picard. S.d. [1^{ère} moitié 20^e siècle, avant 1932].**
Office d'Hygiène sociale et de Préservation Antituberculeuse (Doubs). Préventorium de Rougemont - Fondation Marquis de Moustier - Veil-Picard. Carte postale. S.d. [1^{ère} moitié 20^e siècle, avant 1932]. Porte la date 1932 (tampon) au recto.
- **Maison d'Enfants de Rougemont (Doubs). - Cure solaire. S.d. [1^{ère} moitié 20^e siècle].**
Maison d'Enfants de Rougemont (Doubs). - Cure solaire. Carte postale. S.d. [1^{ère} moitié 20^e siècle]. Editions C. L.B. Besançon.
Collection particulière
- **Rougemont (Doubs) - La Maison d'Enfants - Une cour. S.d. [1^{ère} moitié 20^e siècle].**
Rougemont (Doubs) - La Maison d'Enfants - Une cour. Carte postale. S.d. [1^{ère} moitié 20^e siècle]. C. Lardier, éditeur à Besançon (Doubs).
Collection particulière
- **Maison d'Enfants de Rougemont (Doubs). - Une cour. S.d. [1^{ère} moitié 20^e siècle].**
Maison d'Enfants de Rougemont (Doubs). - Une cour. Carte postale. S.d. [1^{ère} moitié 20^e siècle]. Editions C.L.B. Besançon.
Collection particulière
- **Maison d'Enfants de Rougemont (Doubs). Gentilhommière du XV^e siècle - Appartement des Religieuses. S.d. [1^{ère} moitié 20^e siècle].**

Maison d'Enfants de Rougemont (Doubs). Gentilhommière du XVe siècle - Appartement des Religieuses. Carte postale. S.d. [1ère moitié 20e siècle]. Editions C. Lardier, Besançon (Doubs).
Collection particulière

- **[Vue aérienne]. S.d. [après 1953].**
[Vue aérienne]. Carte postale. S.d. [après 1953].
Collection particulière

Bibliographie

- **Hamelin, Liliane ; Jacques, Christophe. Rougemont, petite cité comtoise de caractère, 2011**
Hamelin, Liliane ; Jacques, Christophe. *Rougemont, petite cité comtoise de caractère.* - Lyon : Lieux Dits, 2011. 80 p. : ill. en coul. ; 23 cm. (Parcours du patrimoine ; 361).
P. 19-23 : ill.
- **Thuriet, Charles. Etude historique sur le bourg de Rougemont. 1876.**
Thuriet, Charles. Etude historique sur le bourg de Rougemont. *Mémoires de la Société d'Emulation du Doubs*, 1876, p. 197-290.

Annexe 1

La confrérie des chevaliers de saint Georges.

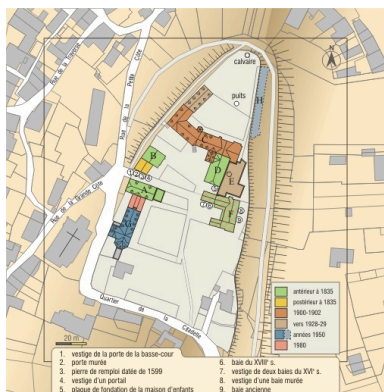
Hamelin, Liliane ; Jacques, Christophe. *Rougemont, petite cité comtoise de caractère.* - Lyon : Lieux Dits, 2011, p. 14-15 : ill.

Rougemont peut s'enorgueillir d'être le berceau de la confrérie des chevaliers comtois placée sous la protection de saint Georges. Suite au traité d'Arras qui met fin le 21 septembre 1435 à l'un des épisodes de la guerre de Cent Ans, les seigneurs comtois rentrent dans leur château, ou plutôt, comme le souligne en 1592 l'historien comtois Louis Gollut, "dedans les ruines des chasteaux et dedans les cendres des villes".

Désirant renouveler les valeurs chrétiennes des chevaliers d'avant la guerre, ils se réunissent autour de Philibert de Molans, réputé pour son zèle religieux, dans sa demeure de Rougemont le jour de la fête de saint Georges, le 23 avril. Ils adoptent la figure emblématique du saint vêtu de l'armure des chevaliers terrassant le dragon, symbole de l'hérésie. La date de création de la confrérie a été longtemps controversée. Il semble désormais acquis, à la suite des travaux de Charles Duvernoy, auteur en 1846 d'une version critique de l'ouvrage de Louis Gollut *Les mémoires historiques de la république séquanais*, que la date ne puisse guère remonter au-delà des années 1435-1440, comme le prouve la présence des premiers confrères vivant au milieu du 15e siècle, parmi lesquels Humbert, sieur de Rougemont et d'Usie, mort en 1440, Antoine de Rougemont, sieur de Montmartin (1422-1467) et Philibert de Molans, mort avant 1450, présenté comme le fondateur. Des femmes aussi appartiennent à cette noble confrérie : Dame Henriette de Vienne-Neublans, femme de Humbert, sieur de Rougemont, morte en 1453, Dame Jeanne de Chauvirey et de Beveuges, femme d'Henri d'Accolans lui aussi confrère (1423-1449), Jaquette de Rougemont, femme de Philibert de Molans, décorée de l'ordre de saint Georges grâce au renom d'une branche de sa famille, les Saint-Mauris.

Jusqu'à la guerre de Dix Ans, les confrères se réunissent chaque année à Rougemont dans la chapelle Saint-Georges de l'église du Crotot. Les archives de la confrérie et les pièces d'orfèvrerie ont disparu lors de la tourmente révolutionnaire. Il ne reste aujourd'hui qu'un chemin "des chevaliers de saint Georges" qui, de la route de Gouhelans monte à la citadelle, et des représentations de diverses époques démontrant ainsi la permanence du souvenir des chevaliers de saint Georges dans l'esprit des Rubrimontains.

Illustrations



Plan d'ensemble du site de l'ancien couvent de cordeliers.
 Dess. André Céréza
 IVR43_20112500374NUDA



Rougemont. - Ancien Couvent des Cordeliers (XVI^e siècle). S.d. [limite 19^e siècle 20^e siècle].
 Phot. Jérôme Mongreville,
 Phot. A. B. et Cie
 IVR43_20102500549NUC4A



Office d'Hygiène sociale et de Prévention Antituberculeuse (Doubs). Préventorium de Rougemont - Fondation Marquis de Moustier - Veil-Picard. S.d. [1^{ère} moitié 20^e siècle, avant 1932].
 Phot. Jérôme Mongreville,
 Autr. auteur inconnu
 IVR43_20102500545NUC4A



Maison d'Enfants de Rougemont (Doubs). - Cure solaire. S.d. [1^{ère} moitié 20^e siècle].
 Phot. Jérôme Mongreville,
 Autr. auteur inconnu
 IVR43_20102500603NUC4A



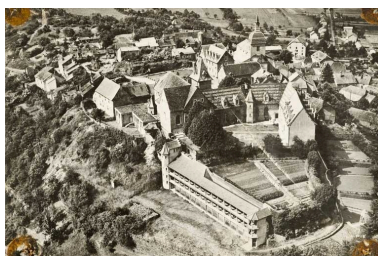
Maison d'Enfants de Rougemont (Doubs). - Une cour. S.d. [1^{ère} moitié 20^e siècle].
 Phot. Jérôme Mongreville,
 Autr. auteur inconnu
 IVR43_20102500602NUC4A



Rougemont (Doubs) - La Maison d'Enfants - Une cour. S.d. [1^{ère} moitié 20^e siècle].
 Phot. Jérôme Mongreville,
 Autr. auteur inconnu
 IVR43_20102500600NUC4A



Maison d'Enfants de Rougemont (Doubs). Gentilhomme du XV^e siècle - Appartement des Religieuses. S.d. [1^{ère} moitié 20^e siècle].
 Phot. Jérôme Mongreville,
 Autr. auteur inconnu
 IVR43_20102500601NUC4A



[Vue aérienne]. S.d. [après 1953].
 Phot. Jérôme Mongreville,
 Autr. auteur inconnu
 IVR43_20112500331NUC4A



Vue générale depuis l'est.
 Phot. Jérôme Mongreville
 IVR43_20102500716NUC4A



Vue générale depuis le sud-ouest.
Phot. Jérôme Mongreville
IVR43_20102500720NUC4A



Vue générale depuis le nord-ouest.
Phot. Jérôme Mongreville
IVR43_20102501105NUC4A



Vue générale depuis
la route de Gouhelans.
Phot. Jérôme Mongreville
IVR43_20102500717NUC4A



Bâtiment (A) et bâtiment
(C), vue du côté rue.
Phot. Jérôme Mongreville
IVR43_20102501373NUC4A



Bâtiment (A), vue
rapprochée du côté rue.
Phot. Jérôme Mongreville
IVR43_20102501374NUC4A



Bâtiment (A), vue de
trois quart gauche.
Phot. Jérôme Mongreville
IVR43_20102501368NUC4A



Bâtiment (A), détail : porte
donnant accès au préau de
l'ancienne école de filles.
Phot. Jérôme Mongreville
IVR43_20102501367NUC4A



Bâtiment (B), vue
générale côté village.
Phot. Jérôme Mongreville
IVR43_20102501360NUC4A



Bâtiment (B), vue
d'ensemble depuis la cour.
Phot. Jérôme Mongreville
IVR43_20102501361NUC4A



Bâtiment (B), ancienne porte.
Phot. Jérôme Mongreville
IVR43_20102501362NUC4A



Bâtiment (C) et chapelle (D), vue depuis le village.
Phot. Jérôme Mongreville
IVR43_20102501376NUC4A



Bâtiment (C), tour d'escalier, chapelle (D), demeure de Philibert de Molans (F).
Phot. Jérôme Mongreville
IVR43_20102501397NUC4A



Bâtiment (C) et chapelle (D), vue depuis la cour.
Phot. Jérôme Mongreville
IVR43_20102501393NUC4A



Bâtiment (C) et chapelle (D), vue depuis la cour.
Phot. Jérôme Mongreville
IVR43_20102501392NUC4A



Bâtiment (C), tour d'escalier et chapelle (D), vue depuis l'entrée.
Phot. Jérôme Mongreville
IVR43_20102501398NUC4A



Bâtiment (C), vue depuis la cour.
Phot. Jérôme Mongreville
IVR43_20102501385NUC4A



Bâtiment (C), escalier côté cour.
Phot. Jérôme Mongreville
IVR43_20102501384NUC4A



Bâtiment (C), tour d'escalier
et escalier côté cour.
Phot. Jérôme Mongreville
IVR43_20102501386NUC4A



Bâtiment (C), vue
de la tour d'escalier.
Phot. Jérôme Mongreville
IVR43_20102501394NUC4A



Bâtiment (C), vue
d'ensemble côté jardin.
Phot. Jérôme Mongreville
IVR43_20102501380NUC4A



Bâtiment (C), côté jardin.
Phot. Jérôme Mongreville
IVR43_20102501379NUC4A



Bâtiment (C) et aile
en retour côté jardin.
Phot. Jérôme Mongreville
IVR43_20102501377NUC4A



Bâtiment (C), côté jardin,
détail de la tour d'escalier.
Phot. Jérôme Mongreville
IVR43_20102501378NUC4A



Bâtiment (C), façade côté jardin :
détail d'une baie de la tour d'escalier.
Phot. Jérôme Mongreville
IVR43_20102501383NUC4A



Bâtiment (C), façade côté
jardin : détail des toits.
Phot. Jérôme Mongreville
IVR43_20102501381NUC4A



Bâtiment (C), côté jardin,
détail d'une lucarne.
Phot. Jérôme Mongreville
IVR43_20102501382NUC4A



Chapelle (D), vue de
trois quart gauche.
Phot. Jérôme Mongreville
IVR43_20102501396NUC4A



Chapelle (D), détail de la façade.
Phot. Jérôme Mongreville
IVR43_20102501389NUC4A



Chapelle (D), vue du portail.
Phot. Jérôme Mongreville
IVR43_20102501387NUC4A



Chapelle (D), vue d'une baie.
Phot. Jérôme Mongreville
IVR43_20102501395NUC4A



Bâtiment (E), plaque commémorative (plaque de fondation de la maison d'enfants).
Phot. Jérôme Mongreville
IVR43_20102501388NUC4A



Demeure de Philibert de Molans (F), vue générale.
Phot. Jérôme Mongreville
IVR43_20102501403NUC4A



Demeure de Philibert de Molans (F), vue de trois quart droit.
Phot. Jérôme Mongreville
IVR43_20102501404NUC4A



Demeure de Philibert de Molans (F), vue de l'aile droite.
Phot. Jérôme Mongreville
IVR43_20102501405NUC4A



Demeure de Philibert de Molans (F), vue de face.
Phot. Jérôme Mongreville
IVR43_20102501400NUC4A



Demeure de Philibert de Molans (F), vue de l'aile gauche.
Phot. Jérôme Mongreville
IVR43_20102501406NUC4A



Demeure de Philibert de Molans (F), vue de la galerie couverte.
Phot. Jérôme Mongreville
IVR43_20102501402NUC4A



Demeure de Philibert de Molans (F), vue du portique à colonnes de trois quart gauche.
Phot. Jérôme Mongreville
IVR43_20102501401NUC4A



Demeure de Philibert de Molans (F), façade postérieure.
Phot. Jérôme Mongreville
IVR43_20102501390NUC4A



Demeure de Philibert de Molans (F), façade postérieure, détail d'une baie.
Phot. Jérôme Mongreville
IVR43_20102501391NUC4A



Bâtiment (G), vue d'ensemble côté rue.
Phot. Jérôme Mongreville
IVR43_20102501372NUC4A



Bâtiment (G), côté rue.
Phot. Jérôme Mongreville
IVR43_20102501365NUC4A



Bâtiment (G), vue rapprochée.
Phot. Jérôme Mongreville
IVR43_20102501366NUC4A



Bâtiment (G), façade postérieure,
vue de trois quart gauche.
Phot. Jérôme Mongreville
IVR43_20102501369NUC4A



Bâtiment (G), façade postérieure,
vue de trois quart droit.
Phot. Jérôme Mongreville
IVR43_20102501370NUC4A



Bâtiment (G) relié au bâtiment
(A) par une galerie vitrée.
Phot. Jérôme Mongreville
IVR43_20102501371NUC4A



Bâtiment (H), tour d'escalier.
Phot. Jérôme Mongreville
IVR43_20102500719NUC4A



Bâtiment (H), vue
rapprochée de la galerie.
Phot. Jérôme Mongreville
IVR43_20102501399NUC4A

Dossiers liés

Oeuvre(s) partie(s) constituante(s) étudiée(s) : calvaire (IA25000874) Franche-Comté, Doubs, Rougemont, quartier de la Citadelle

Dossiers de synthèse :

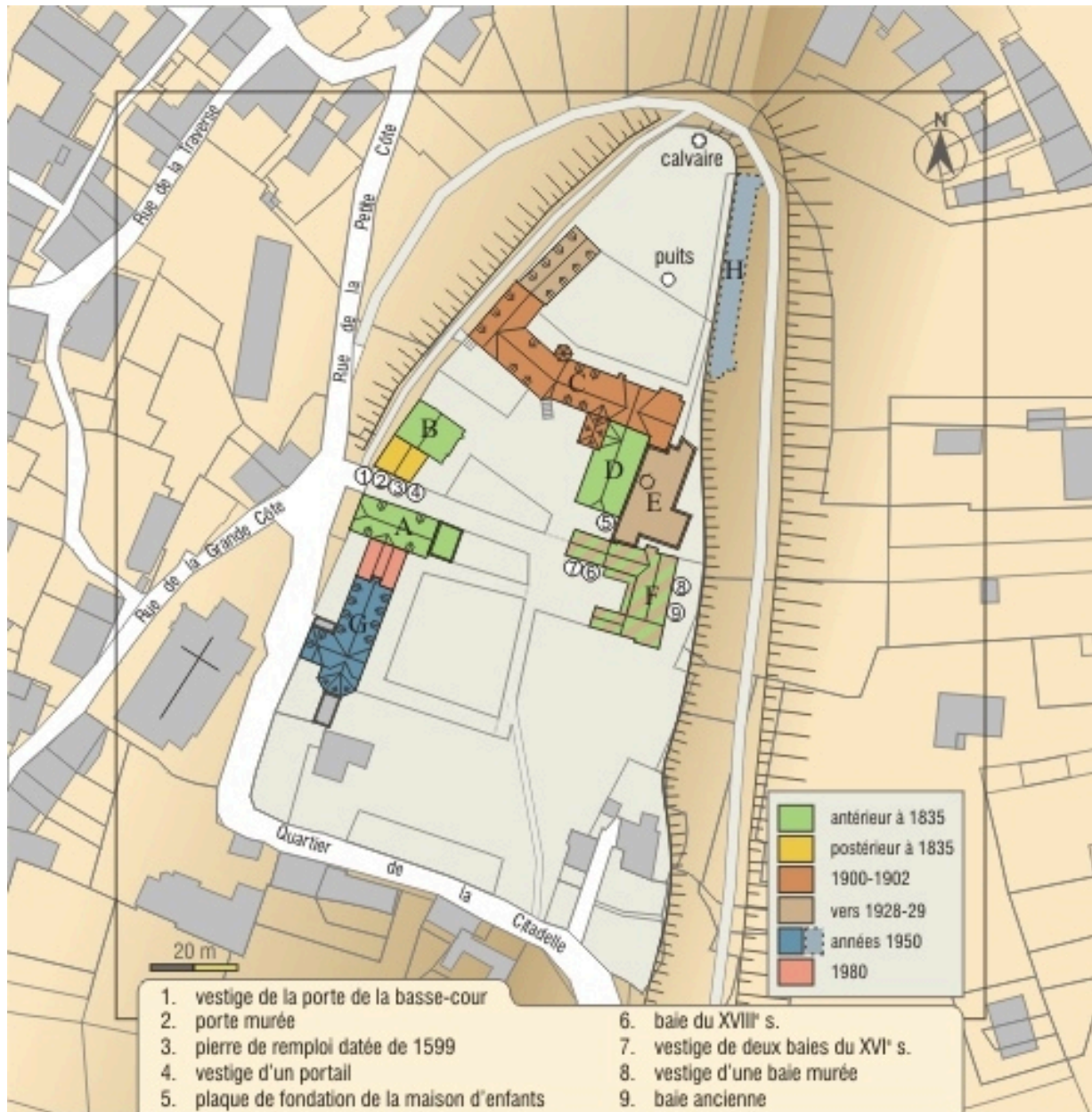
présentation de la commune de Rougemont (IA25002020) Franche-Comté, Doubs, Rougemont

Oeuvre(s) contenue(s) :

horloge d'édifice (IM25005167) Franche-Comté, Doubs, Rougemont, quartier de la Citadelle

Auteur(s) du dossier : Liliane Hamelin, Christophe Jacques

Copyright(s) : (c) Région Bourgogne-Franche-Comté, Inventaire du patrimoine



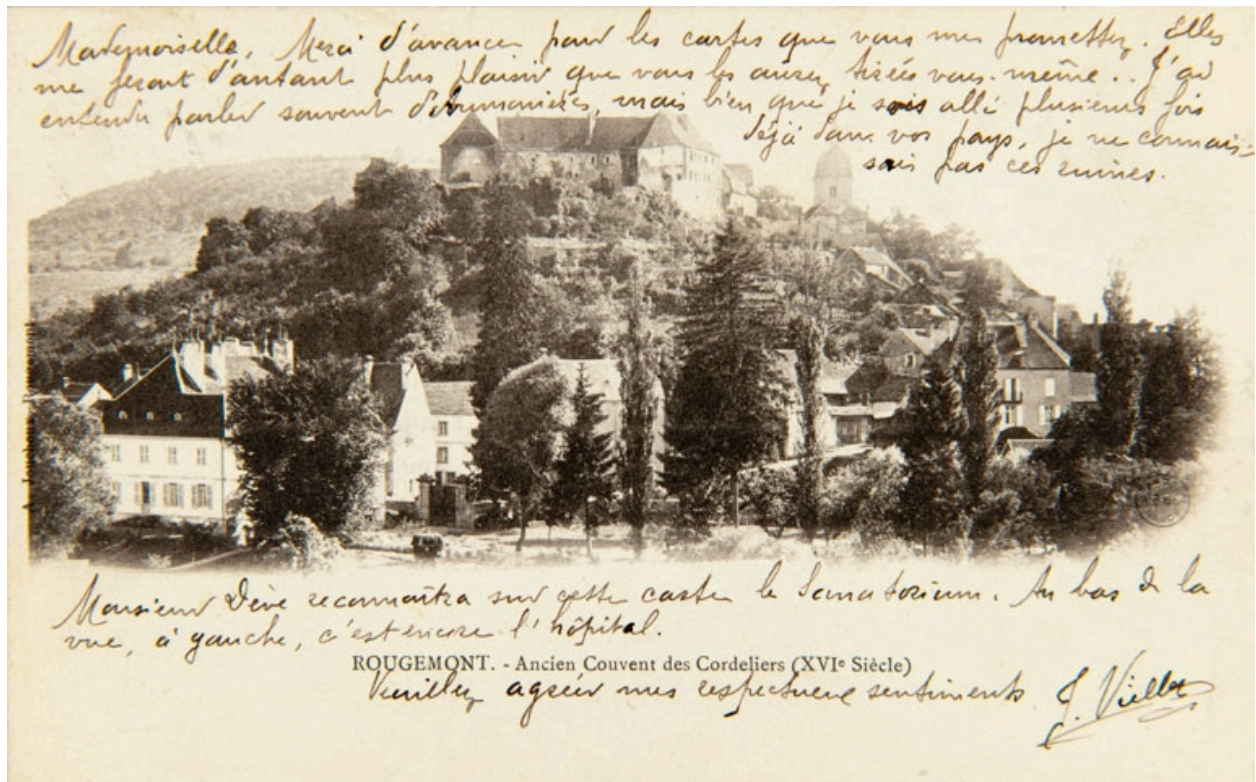
Plan d'ensemble du site de l'ancien couvent de cordeliers.

IVR43_20112500374NUDA

Auteur de l'illustration : André Céréza

Date de prise de vue : 2011

(c) Région Bourgogne-Franche-Comté, Inventaire du patrimoine
 reproduction soumise à autorisation du titulaire des droits d'exploitation



Rougemont. - Ancien Couvent des Cordeliers (XVIe siècle). S.d. [limite 19e siècle 20e siècle].

Référence du document reproduit :

- **Rougemont. - Ancien Couvent des Cordeliers (XVIe siècle). S.d. [limite 19e siècle 20e siècle].**
Rougemont. - Ancien Couvent des Cordeliers (XVIe siècle). Carte postale, par A. B. et Cie à Nancy. S.d. [limite 19e siècle 20e siècle].

IVR43_20102500549NUC4A

Auteur de l'illustration : Jérôme Mongreville, Auteur de l'illustration : A. B. et Cie

Date de prise de vue : 2010

(c) Région Bourgogne-Franche-Comté, Inventaire du patrimoine
reproduction soumise à autorisation du titulaire des droits d'exploitation



Office d'Hygiène sociale et de Préservation Antituberculeuse (Doubs). Préventorium de Rougemont - Fondation Marquis de Moustier - Veil-Picard. S.d. [1ère moitié 20e siècle, avant 1932].

Référence du document reproduit :

- **Office d'Hygiène sociale et de Préservation Antituberculeuse (Doubs). Préventorium de Rougemont - Fondation Marquis de Moustier - Veil-Picard. S.d. [1ère moitié 20e siècle, avant 1932].**
Office d'Hygiène sociale et de Préservation Antituberculeuse (Doubs). Préventorium de Rougemont - Fondation Marquis de Moustier - Veil-Picard. Carte postale. S.d. [1ère moitié 20e siècle, avant 1932]. Porte la date 1932 (tampon) au recto.

IVR43_20102500545NUC4A

Auteur de l'illustration : Jérôme Mongreville

Auteur du document reproduit : auteur inconnu

Date de prise de vue : 2010

(c) Région Bourgogne-Franche-Comté, Inventaire du patrimoine
reproduction soumise à autorisation du titulaire des droits d'exploitation



Maison d'Enfants de Rougemont (Doubs). - Cure solaire. S.d. [1ère moitié 20e siècle].

Référence du document reproduit :

- **Maison d'Enfants de Rougemont (Doubs). - Cure solaire. S.d. [1ère moitié 20e siècle].**
Maison d'Enfants de Rougemont (Doubs). - Cure solaire. Carte postale. S.d. [1ère moitié 20e siècle]. Editions C. L.B. Besançon.
Collection particulière

IVR43_20102500603NUC4A

Auteur de l'illustration : Jérôme Mongreville

Auteur du document reproduit : auteur inconnu

Date de prise de vue : 2010

(c) Région Bourgogne-Franche-Comté, Inventaire du patrimoine
reproduction soumise à autorisation du titulaire des droits d'exploitation



Maison d'Enfants de Rougemont (Doubs). - Une cour. S.d. [1ère moitié 20e siècle].

Référence du document reproduit :

- **Maison d'Enfants de Rougemont (Doubs). - Une cour. S.d. [1ère moitié 20e siècle].**
Maison d'Enfants de Rougemont (Doubs). - Une cour. Carte postale. S.d. [1ère moitié 20e siècle]. Editions C.L.B. Besançon.
Collection particulière

IVR43_20102500602NUC4A

Auteur de l'illustration : Jérôme Mongreville

Auteur du document reproduit : auteur inconnu

Date de prise de vue : 2010

(c) Région Bourgogne-Franche-Comté, Inventaire du patrimoine
reproduction soumise à autorisation du titulaire des droits d'exploitation



Rougemont (Doubs) - La Maison d'Enfants - Une cour. S.d. [1ère moitié 20e siècle].

Référence du document reproduit :

- **Rougemont (Doubs) - La Maison d'Enfants - Une cour. S.d. [1ère moitié 20e siècle].**
Rougemont (Doubs) - La Maison d'Enfants - Une cour. Carte postale. S.d. [1ère moitié 20e siècle]. C. Lardier, éditeur à Besançon (Doubs).
Collection particulière

IVR43_20102500600NUC4A

Auteur de l'illustration : Jérôme Mongreville

Auteur du document reproduit : auteur inconnu

Date de prise de vue : 2010

(c) Région Bourgogne-Franche-Comté, Inventaire du patrimoine
reproduction soumise à autorisation du titulaire des droits d'exploitation



Maison d'Enfants de Rougemont (Doubs). Gentilhommière du XVe siècle - Appartement des Religieuses. S.d. [1ère moitié 20e siècle].

Référence du document reproduit :

- **Maison d'Enfants de Rougemont (Doubs). Gentilhommière du XVe siècle - Appartement des Religieuses. S.d. [1ère moitié 20e siècle].**

Maison d'Enfants de Rougemont (Doubs). Gentilhommière du XVe siècle - Appartement des Religieuses. Carte postale. S.d. [1ère moitié 20e siècle]. Editions C. Lardier, Besançon (Doubs).
Collection particulière

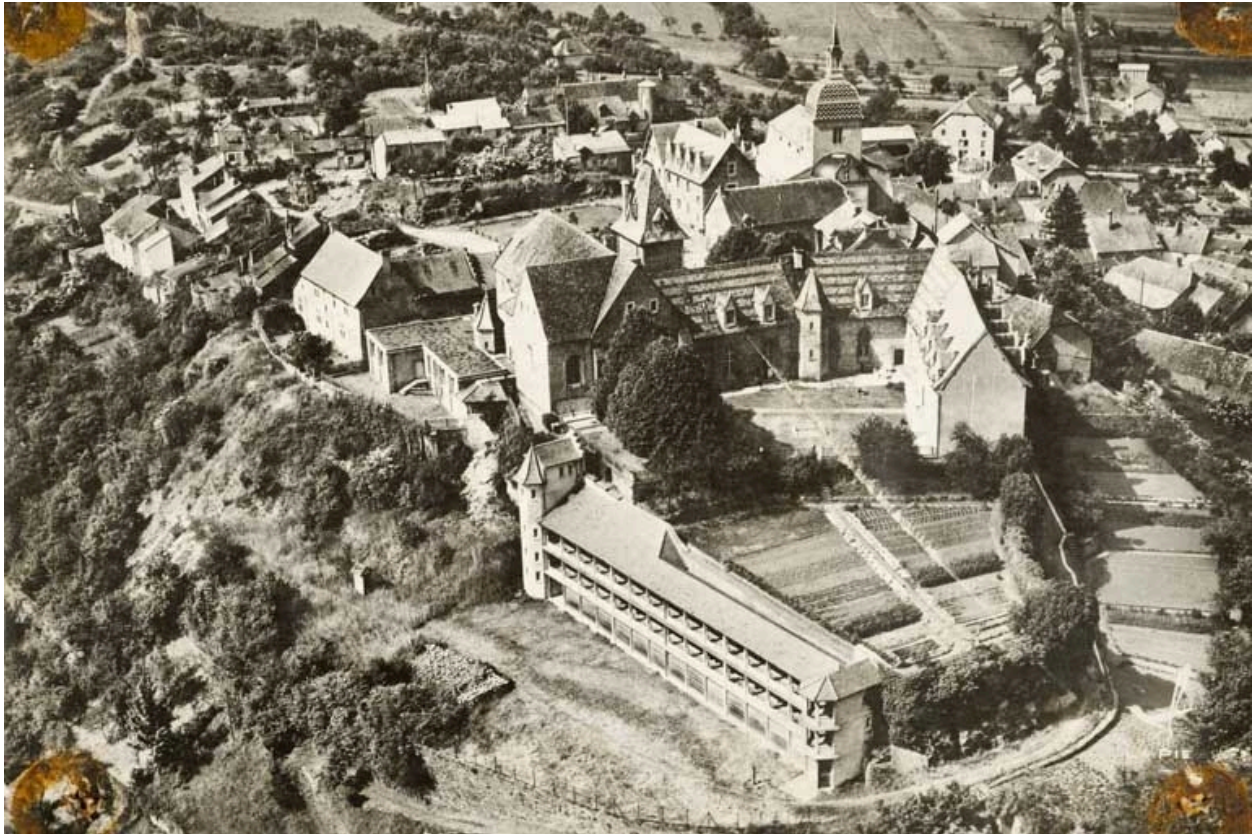
IVR43_20102500601NUC4A

Auteur de l'illustration : Jérôme Mongreville

Auteur du document reproduit : auteur inconnu

Date de prise de vue : 2010

(c) Région Bourgogne-Franche-Comté, Inventaire du patrimoine
reproduction soumise à autorisation du titulaire des droits d'exploitation



[Vue aérienne]. S.d. [après 1953].

Référence du document reproduit :

- **[Vue aérienne]. S.d. [après 1953].**
[Vue aérienne]. Carte postale. S.d. [après 1953].
Collection particulière

IVR43_20112500331NUC4A

Auteur de l'illustration : Jérôme Mongreville

Auteur du document reproduit : auteur inconnu

Date de prise de vue : 2011

(c) Région Bourgogne-Franche-Comté, Inventaire du patrimoine
reproduction soumise à autorisation du titulaire des droits d'exploitation



Vue générale depuis l'est.

IVR43_20102500716NUC4A

Auteur de l'illustration : Jérôme Mongreville

Date de prise de vue : 2010

(c) Région Bourgogne-Franche-Comté, Inventaire du patrimoine
reproduction soumise à autorisation du titulaire des droits d'exploitation



Vue générale depuis le sud-ouest.

IVR43_20102500720NUC4A

Auteur de l'illustration : Jérôme Mongreville

Date de prise de vue : 2010

(c) Région Bourgogne-Franche-Comté, Inventaire du patrimoine
reproduction soumise à autorisation du titulaire des droits d'exploitation



Vue générale depuis le nord-ouest.

IVR43_20102501105NUC4A

Auteur de l'illustration : Jérôme Mongreville

Date de prise de vue : 2010

(c) Région Bourgogne-Franche-Comté, Inventaire du patrimoine
reproduction soumise à autorisation du titulaire des droits d'exploitation



Vue générale depuis la route de Gouhelans.

IVR43_20102500717NUC4A

Auteur de l'illustration : Jérôme Mongreville

Date de prise de vue : 2010

(c) Région Bourgogne-Franche-Comté, Inventaire du patrimoine
reproduction soumise à autorisation du titulaire des droits d'exploitation



Bâtiment (A) et bâtiment (C), vue du côté rue.

IVR43_20102501373NUC4A

Auteur de l'illustration : Jérôme Mongreville

Date de prise de vue : 2010

(c) Région Bourgogne-Franche-Comté, Inventaire du patrimoine
reproduction soumise à autorisation du titulaire des droits d'exploitation



Bâtiment (A), vue rapprochée du côté rue.

IVR43_20102501374NUC4A

Auteur de l'illustration : Jérôme Mongreville

Date de prise de vue : 2010

(c) Région Bourgogne-Franche-Comté, Inventaire du patrimoine
reproduction soumise à autorisation du titulaire des droits d'exploitation



Bâtiment (A), vue de trois quart gauche.

IVR43_20102501368NUC4A

Auteur de l'illustration : Jérôme Mongreville

Date de prise de vue : 2010

(c) Région Bourgogne-Franche-Comté, Inventaire du patrimoine
reproduction soumise à autorisation du titulaire des droits d'exploitation



Bâtiment (A), détail : porte donnant accès au préau de l'ancienne école de filles.

IVR43_20102501367NUC4A

Auteur de l'illustration : Jérôme Mongreville

Date de prise de vue : 2010

(c) Région Bourgogne-Franche-Comté, Inventaire du patrimoine
reproduction soumise à autorisation du titulaire des droits d'exploitation



Bâtiment (B), vue générale côté village.

IVR43_20102501360NUC4A

Auteur de l'illustration : Jérôme Mongreville

Date de prise de vue : 2010

(c) Région Bourgogne-Franche-Comté, Inventaire du patrimoine
reproduction soumise à autorisation du titulaire des droits d'exploitation



Bâtiment (B), vue d'ensemble depuis la cour.

IVR43_20102501361NUC4A

Auteur de l'illustration : Jérôme Mongreville

Date de prise de vue : 2010

(c) Région Bourgogne-Franche-Comté, Inventaire du patrimoine
reproduction soumise à autorisation du titulaire des droits d'exploitation



Bâtiment (B), ancienne porte.

IVR43_20102501362NUC4A

Auteur de l'illustration : Jérôme Mongreville

Date de prise de vue : 2010

(c) Région Bourgogne-Franche-Comté, Inventaire du patrimoine
reproduction soumise à autorisation du titulaire des droits d'exploitation



Bâtiment (C) et chapelle (D), vue depuis le village.

IVR43_20102501376NUC4A

Auteur de l'illustration : Jérôme Mongreville

Date de prise de vue : 2010

(c) Région Bourgogne-Franche-Comté, Inventaire du patrimoine
reproduction soumise à autorisation du titulaire des droits d'exploitation



Bâtiment (C), tour d'escalier, chapelle (D), demeure de Philibert de Molans (F).

IVR43_20102501397NUC4A

Auteur de l'illustration : Jérôme Mongreville

Date de prise de vue : 2010

(c) Région Bourgogne-Franche-Comté, Inventaire du patrimoine
reproduction soumise à autorisation du titulaire des droits d'exploitation



Bâtiment (C) et chapelle (D), vue depuis la cour.

IVR43_20102501393NUC4A

Auteur de l'illustration : Jérôme Mongreville

Date de prise de vue : 2010

(c) Région Bourgogne-Franche-Comté, Inventaire du patrimoine
reproduction soumise à autorisation du titulaire des droits d'exploitation



Bâtiment (C) et chapelle (D), vue depuis la cour.

IVR43_20102501392NUC4A

Auteur de l'illustration : Jérôme Mongreville

Date de prise de vue : 2010

(c) Région Bourgogne-Franche-Comté, Inventaire du patrimoine
reproduction soumise à autorisation du titulaire des droits d'exploitation



Bâtiment (C), tour d'escalier et chapelle (D), vue depuis l'entrée.

IVR43_20102501398NUC4A

Auteur de l'illustration : Jérôme Mongreville

Date de prise de vue : 2010

(c) Région Bourgogne-Franche-Comté, Inventaire du patrimoine
reproduction soumise à autorisation du titulaire des droits d'exploitation



Bâtiment (C), vue depuis la cour.

IVR43_20102501385NUC4A

Auteur de l'illustration : Jérôme Mongreville

Date de prise de vue : 2010

(c) Région Bourgogne-Franche-Comté, Inventaire du patrimoine
reproduction soumise à autorisation du titulaire des droits d'exploitation



Bâtiment (C), escalier côté cour.

IVR43_20102501384NUC4A

Auteur de l'illustration : Jérôme Mongreville

Date de prise de vue : 2010

(c) Région Bourgogne-Franche-Comté, Inventaire du patrimoine
reproduction soumise à autorisation du titulaire des droits d'exploitation



Bâtiment (C), tour d'escalier et escalier côté cour.

IVR43_20102501386NUC4A

Auteur de l'illustration : Jérôme Mongreville

Date de prise de vue : 2010

(c) Région Bourgogne-Franche-Comté, Inventaire du patrimoine
reproduction soumise à autorisation du titulaire des droits d'exploitation



Bâtiment (C), vue de la tour d'escalier.

IVR43_20102501394NUC4A

Auteur de l'illustration : Jérôme Mongreville

Date de prise de vue : 2010

(c) Région Bourgogne-Franche-Comté, Inventaire du patrimoine
reproduction soumise à autorisation du titulaire des droits d'exploitation



Bâtiment (C), vue d'ensemble côté jardin.

IVR43_20102501380NUC4A

Auteur de l'illustration : Jérôme Mongreville

Date de prise de vue : 2010

(c) Région Bourgogne-Franche-Comté, Inventaire du patrimoine
reproduction soumise à autorisation du titulaire des droits d'exploitation



Bâtiment (C), côté jardin.

IVR43_20102501379NUC4A

Auteur de l'illustration : Jérôme Mongreville

Date de prise de vue : 2010

(c) Région Bourgogne-Franche-Comté, Inventaire du patrimoine
reproduction soumise à autorisation du titulaire des droits d'exploitation



Bâtiment (C) et aile en retour côté jardin.

IVR43_20102501377NUC4A

Auteur de l'illustration : Jérôme Mongreville

Date de prise de vue : 2010

(c) Région Bourgogne-Franche-Comté, Inventaire du patrimoine
reproduction soumise à autorisation du titulaire des droits d'exploitation



Bâtiment (C), côté jardin, détail de la tour d'escalier.

IVR43_20102501378NUC4A

Auteur de l'illustration : Jérôme Mongreville

Date de prise de vue : 2010

(c) Région Bourgogne-Franche-Comté, Inventaire du patrimoine
reproduction soumise à autorisation du titulaire des droits d'exploitation



Bâtiment (C), façade côté jardin : détail d'une baie de la tour d'escalier.

IVR43_20102501383NUC4A

Auteur de l'illustration : Jérôme Mongreville

Date de prise de vue : 2010

(c) Région Bourgogne-Franche-Comté, Inventaire du patrimoine
reproduction soumise à autorisation du titulaire des droits d'exploitation



Bâtiment (C), façade côté jardin : détail des toits.

IVR43_20102501381NUC4A

Auteur de l'illustration : Jérôme Mongreville

Date de prise de vue : 2010

(c) Région Bourgogne-Franche-Comté, Inventaire du patrimoine
reproduction soumise à autorisation du titulaire des droits d'exploitation



Bâtiment (C), côté jardin, détail d'une lucarne.

IVR43_20102501382NUC4A

Auteur de l'illustration : Jérôme Mongreville

Date de prise de vue : 2010

(c) Région Bourgogne-Franche-Comté, Inventaire du patrimoine
reproduction soumise à autorisation du titulaire des droits d'exploitation



Chapelle (D), vue de trois quart gauche.

IVR43_20102501396NUC4A

Auteur de l'illustration : Jérôme Mongreville

Date de prise de vue : 2010

(c) Région Bourgogne-Franche-Comté, Inventaire du patrimoine
reproduction soumise à autorisation du titulaire des droits d'exploitation



Chapelle (D), détail de la façade.

IVR43_20102501389NUC4A

Auteur de l'illustration : Jérôme Mongreville

Date de prise de vue : 2010

(c) Région Bourgogne-Franche-Comté, Inventaire du patrimoine
reproduction soumise à autorisation du titulaire des droits d'exploitation



Chapelle (D), vue du portail.

IVR43_20102501387NUC4A

Auteur de l'illustration : Jérôme Mongreville

Date de prise de vue : 2010

(c) Région Bourgogne-Franche-Comté, Inventaire du patrimoine
reproduction soumise à autorisation du titulaire des droits d'exploitation



Chapelle (D), vue d'une baie.

IVR43_20102501395NUC4A

Auteur de l'illustration : Jérôme Mongreville

Date de prise de vue : 2010

(c) Région Bourgogne-Franche-Comté, Inventaire du patrimoine
reproduction soumise à autorisation du titulaire des droits d'exploitation



Bâtiment (E), plaque commémorative (plaque de fondation de la maison d'enfants).

IVR43_20102501388NUC4A

Auteur de l'illustration : Jérôme Mongreville

Date de prise de vue : 2010

(c) Région Bourgogne-Franche-Comté, Inventaire du patrimoine
reproduction soumise à autorisation du titulaire des droits d'exploitation



Demeure de Philibert de Molans (F), vue générale.

IVR43_20102501403NUC4A

Auteur de l'illustration : Jérôme Mongreville

Date de prise de vue : 2010

(c) Région Bourgogne-Franche-Comté, Inventaire du patrimoine
reproduction soumise à autorisation du titulaire des droits d'exploitation



Demeure de Philibert de Molans (F), vue de trois quart droit.

IVR43_20102501404NUC4A

Auteur de l'illustration : Jérôme Mongreville

Date de prise de vue : 2010

(c) Région Bourgogne-Franche-Comté, Inventaire du patrimoine
reproduction soumise à autorisation du titulaire des droits d'exploitation



Demeure de Philibert de Molans (F), vue de l'aile droite.

IVR43_20102501405NUC4A

Auteur de l'illustration : Jérôme Mongreville

Date de prise de vue : 2010

(c) Région Bourgogne-Franche-Comté, Inventaire du patrimoine
reproduction soumise à autorisation du titulaire des droits d'exploitation



Demeure de Philibert de Molans (F), vue de face.

IVR43_20102501400NUC4A

Auteur de l'illustration : Jérôme Mongreville

Date de prise de vue : 2010

(c) Région Bourgogne-Franche-Comté, Inventaire du patrimoine
reproduction soumise à autorisation du titulaire des droits d'exploitation



Demeure de Philibert de Molans (F), vue de l'aile gauche.

IVR43_20102501406NUC4A

Auteur de l'illustration : Jérôme Mongreville

Date de prise de vue : 2010

(c) Région Bourgogne-Franche-Comté, Inventaire du patrimoine
reproduction soumise à autorisation du titulaire des droits d'exploitation



Demeure de Philibert de Molans (F), vue de la galerie couverte.

IVR43_20102501402NUC4A

Auteur de l'illustration : Jérôme Mongreville

Date de prise de vue : 2010

(c) Région Bourgogne-Franche-Comté, Inventaire du patrimoine
reproduction soumise à autorisation du titulaire des droits d'exploitation



Demeure de Philibert de Molans (F), vue du portique à colonnes de trois quart gauche.

IVR43_20102501401NUC4A

Auteur de l'illustration : Jérôme Mongreville

Date de prise de vue : 2010

(c) Région Bourgogne-Franche-Comté, Inventaire du patrimoine
reproduction soumise à autorisation du titulaire des droits d'exploitation



Demeure de Philibert de Molans (F), façade postérieure.

IVR43_20102501390NUC4A

Auteur de l'illustration : Jérôme Mongreville

Date de prise de vue : 2010

(c) Région Bourgogne-Franche-Comté, Inventaire du patrimoine
reproduction soumise à autorisation du titulaire des droits d'exploitation



Demeure de Philibert de Molans (F), façade postérieure, détail d'une baie.

IVR43_20102501391NUC4A

Auteur de l'illustration : Jérôme Mongreville

Date de prise de vue : 2010

(c) Région Bourgogne-Franche-Comté, Inventaire du patrimoine
reproduction soumise à autorisation du titulaire des droits d'exploitation



Bâtiment (G), vue d'ensemble côté rue.

IVR43_20102501372NUC4A

Auteur de l'illustration : Jérôme Mongreville

Date de prise de vue : 2010

(c) Région Bourgogne-Franche-Comté, Inventaire du patrimoine
reproduction soumise à autorisation du titulaire des droits d'exploitation



Bâtiment (G), côté rue.

IVR43_20102501365NUC4A

Auteur de l'illustration : Jérôme Mongreville

Date de prise de vue : 2010

(c) Région Bourgogne-Franche-Comté, Inventaire du patrimoine
reproduction soumise à autorisation du titulaire des droits d'exploitation



Bâtiment (G), vue rapprochée.

IVR43_20102501366NUC4A

Auteur de l'illustration : Jérôme Mongreville

Date de prise de vue : 2010

(c) Région Bourgogne-Franche-Comté, Inventaire du patrimoine
reproduction soumise à autorisation du titulaire des droits d'exploitation



Bâtiment (G), façade postérieure, vue de trois quart gauche.

IVR43_20102501369NUC4A

Auteur de l'illustration : Jérôme Mongreville

Date de prise de vue : 2010

(c) Région Bourgogne-Franche-Comté, Inventaire du patrimoine
reproduction soumise à autorisation du titulaire des droits d'exploitation



Bâtiment (G), façade postérieure, vue de trois quart droit.

IVR43_20102501370NUC4A

Auteur de l'illustration : Jérôme Mongreville

Date de prise de vue : 2010

(c) Région Bourgogne-Franche-Comté, Inventaire du patrimoine
reproduction soumise à autorisation du titulaire des droits d'exploitation



Bâtiment (G) relié au bâtiment (A) par une galerie vitrée.

IVR43_20102501371NUC4A

Auteur de l'illustration : Jérôme Mongreville

Date de prise de vue : 2010

(c) Région Bourgogne-Franche-Comté, Inventaire du patrimoine
reproduction soumise à autorisation du titulaire des droits d'exploitation



Bâtiment (H), tour d'escalier.

IVR43_20102500719NUC4A

Auteur de l'illustration : Jérôme Mongreville

Date de prise de vue : 2010

(c) Région Bourgogne-Franche-Comté, Inventaire du patrimoine
reproduction soumise à autorisation du titulaire des droits d'exploitation



Bâtiment (H), vue rapprochée de la galerie.

IVR43_20102501399NUC4A

Auteur de l'illustration : Jérôme Mongreville

Date de prise de vue : 2010

(c) Région Bourgogne-Franche-Comté, Inventaire du patrimoine
reproduction soumise à autorisation du titulaire des droits d'exploitation