

les cinémas de la Côte-d'Or

Références du dossier

Numéro de dossier : IA21005909

Date de l'enquête initiale : 2021

Date(s) de rédaction : 2024

Cadre de l'étude : enquête thématique régionale salles de spectacle de Bourgogne-Franche-Comté

Auteur(s) du dossier : Laurent Poupard

Copyright(s) : (c) Région Bourgogne-Franche-Comté, Inventaire du patrimoine

Désignation

Aires d'études : Bourgogne-Franche-Comté, Côte-d'Or

Historique

Le cinématographe atteint la Côte-d'Or au milieu de 1896 : à Dijon, le cabaret l'Alcazar accueille du 19 mai au 1er juin les séances d'un "Chronophotographe américain" tandis que la première séance du cinématographe Lumière a lieu le 20 juillet suivant. A l'origine assurée par des forains (Beaune 17 octobre 1896), la nouvelle attraction est aussi présentée dans les cirques (à Dijon le Tivoli bâti en 1890), les cafés et brasseries (en 1911 le Gabon à Dijon et l'hôtel du Commerce à Semur-en-Auxois - qui donnera naissance à l'**Etoile** -, en 1916 le Café de la Marine - future Cigale - à Seurre, etc.). Ouverte en 1869 sous le nom de Casino d'Eté, la **Grande Taverne** de Dijon est rebâtie en 1893 et le cinéma l'emporte à partir de 1922 sur le music-hall et les spectacles de cabaret. Les premiers vrais cinémas, exclusivement consacrés à ce divertissement, sont en 1910 le Pathé de Dijon (futur cinéma des Variétés, démoli en 1956) et celui de Beaune (qui deviendra Eden Cinéma en 1921). De nouvelles salles ouvrent à la veille de la Première Guerre mondiale : en 1913 le **Casino** de Beaune et l'Eden d'Auxonne, en 1914 le **Darcy Palace** de Dijon (architecte Bouchard).

Les cinémas se multiplient après la Première Guerre mondiale : à Dijon en 1919 l'**Alhambra**, en 1920 les Nouveautés Parisiennes, l'**Olympia** dans un bâtiment construit en 1910 (architecte Régis Joseph Jardel) et l'**Eldorado** (entreprise Leoni Fils), à Beaune le Patria en 1922, à Nuits-Saint-Georges la salle de Bahezre (architecte Charles Javelle) en 1926, etc. *L'Annuaire général de la Cinématographie 1930-31* signale 44 établissements dans 28 communes. Les salles se multiplient telles le Familia à Auxonne (construit en 1935 et rebaptisé l'**Aiglon** durant la guerre), l'Etoile dans l'église de l'ancien couvent des ursulines à Saulieu, la **Fourmi** à Seurre (ouverte en 1938) - à laquelle répondra après la deuxième Guerre mondiale la Cigale -, l'Etoile à Venarey-les-Laumes, etc. A Dijon ouvrent l'A.B.C. (1937-2011), le Star (1939-1984), le **Familia** - édifice paroissial de l'entrepreneur Lonati inauguré en 1934 - et le Paris (1938-1980). Par ailleurs, certains cinémas s'installent dans le théâtre municipal : à Auxonne l'**Empire** en 1933, à Beaune le **Rex** en 1935, à **Semur-en-Auxois**. Les créations se poursuivent dans les décennies suivantes, compensant les disparitions, et *L'Annuaire Bellefaye* de 1960 fait état de 45 établissements dans 26 communes. Il ajoute à la liste le **Saint-Martin** à Genlis (dans une salle paroissiale bâtie en 1932-1933), l'**Etoile** à Lacanche (où la première séance a lieu le 28 janvier 1950, dans un gymnase bâti en 1930-1931), etc. Le **Select** ouvre à Châtillon-sur-Seine le 17 août 1954, le Vox à Laignes en 1963.

Le secteur doit toutefois, à partir de la fin des années 1960, faire face à la concurrence de nouveaux loisirs, facilitée par la généralisation des moyens de transport individuels. Certains cinémas disparaissent à cette époque, dans un mouvement qui s'accélère dans les années 1970 : le Vox (ex Casino) à Beaune en 1967, l'Alhambra de Dijon en 1978, à Seurre la Cigale, la Fourmi et les Capucines, le Select à Venarey-les-Laumes, à Dijon le Paris en 1980 et le Star en 1984, le Rex de Beaune en 1983 (il redeviendra théâtre six ans plus tard), le Familia de Dijon (loué par la Ville, il sera transformé en théâtre des Feuillants en 1993), etc. La seule ouverture de la décennie 1970 est donc notable : le K7 (4 salles) à Dijon en 1974. Il illustre l'une des solutions mises en oeuvre pour contrer la désaffection du public : diversifier l'offre en multipliant les salles, plus petites mais plus nombreuses. La grande salle est souvent subdivisée, le balcon fréquemment remplacé par une nouvelle salle. Ainsi le Select de Châtillon-sur-Seine est doté d'une deuxième salle en 1983 tandis que le Patria, de Beaune, est modifié en 1991 pour en totaliser cinq. Repris par Gaumont en 1967, l'Olympia initie le mouvement à Dijon (deuxième salle par Armand Valle en 1970, troisième en 1974, deux autres en 1977 par Alain Daronian et Bruno Gayet, sixième en 1991). La Grande Taverne suit dès 1976, transformée en complexe de cinq salles (deux sont créées dans

l'immeuble voisin, aux 15-17 rue des Perrières). L'Eldorado est doté d'une deuxième salle en 1977, d'une troisième en 1985 (architecte Anne Le Run-Habib). C'est ensuite le tour du Darcy Palace : quatre salles en 1978 (architecte Artémisios Wang), cinquième en 1981, sixième en 1995. En 1990, l'ABC compte cinq salles, le Devosge (ex K7) autant.

Après 1990, borne chronologique de fin pour notre étude, le mouvement de concentration se poursuit alors que de nouveaux sites ouvrent, généralement à l'extérieur de la ville. C'est ainsi que voit le jour en janvier 1998 Ciné Cap Vert à Quetigny, en 2007 Cap'cinéma à Beaune, l'Odéon à Genlis en 2012. Ce dernier est bâti par la commune et certaines s'investissent pour maintenir leur cinéma : à Auxonne (l'Empire), Châtillon-sur-Seine (le Select), Lacanche (l'Etoile), Laignes (le Vox), Montbard (où le Colisée rouvre en 1993 sous le nom de Phénix), Nuits-Saint-Georges (le Nuiton rouvert en 1984, architecte Roland Piau), etc. En 2019, 15 cinémas sont recensés en Côte-d'Or par le Centre national de la Cinématographie : l'Empire à Auxonne, Cap'cinéma à Beaune (6 écrans, 898 fauteuils), le Select à Châtillon-sur-Seine, à Dijon l'Eldorado, le Darcy Palace (6 écrans, 1 059 fauteuils) et l'Olympia (10 écrans, 1 634 fauteuils), l'Odéon à Genlis, le Vox à Laignes, le Phénix à Montbard, le Nuiton à Nuits-Saint-Georges, le Ciné Cap Vert à Quetigny (12 écrans, 2 393 fauteuils), les cinémas Etoile de Saulieu, Semur-en-Auxois et Lacanche, ce dernier fonctionnant via un circuit de cinéma itinérant comme celui de Pontailler-sur-Saône. Deux sont des multiplexes (c'est-à-dire qu'ils comptent au moins 8 salles et 1 500 places) : l'Olympia de Dijon et le Ciné Cap Vert à Quetigny (un troisième s'ajoutera le 6 mai 2022 : le Pathé Dijon, implanté au sein de la Cité de la Gastronomie et du Vin, totalisant 9 écrans et 1 200 fauteuils).

Période(s) principale(s) : 20e siècle

Auteur(s) de l'oeuvre : Régis Joseph Jardel (architecte, attribution par travaux historiques), Armand Valle (ingénieur, attribution par source), Alain Daronian (architecte, attribution par travaux historiques), Bruno Gayet (architecte, attribution par travaux historiques), Fils Leoni (entrepreneur, attribution par source), Alexandre Fournier (entrepreneur, architecte, attribution par source), Bouchard (architecte, attribution par travaux historiques), Artémisios Wang (architecte, attribution par travaux historiques), Charles Javelle (architecte, attribution par source), Roland Piau (architecte d'intérieur, attribution par travaux historiques), Lonati (entrepreneur, attribution par source)

Présentation

Plan

- A. Statistiques
- B. Tableau abrégé
- C. Histoire des cinémas de la Côte-d'Or

A. Statistiques

Fichier de recensement des salles de spectacle de la Côte-d'Or : 130 entrées (130 mentions à une date donnée)

89 entrées (68 %) avec « cinéma » comme dénomination principale, réparties entre :

- 40 entrées (45 %) constituant le corpus
- 49 entrées (55 %) hors corpus : 4 (8 %) hors de la fourchette chronologique (trop récentes), 10 (20 %) par nature (salle de fêtes, patronage, école), 13 (27 %) détruites, 22 (45 %) non localisées

Corpus final : 40 cinémas

- 15 étudiés (37 %)
- 25 uniquement recensés (63 %), dont les trois quarts (19) ne sont pas identifiables en tant que cinéma (bâtiment sans signe distinctif ni motif architectural parlant, trop transformé, etc.)
- 25 réutilisent (même partiellement) un bâtiment préexistant (établissement religieux à Saulieu et Seurre, chai à Nuits-Saint-Georges, maison ou immeuble, café-restaurant, etc.) tandis que 8 sont installés dans une salle des fêtes, une salle de patronage ou un casino/établissement de danse.

B. Tableau abrégé : 39 cinémas en 2022

Etudié (n° de référence) Non étudié	Raison	Etat	Dénomination	Autres fonctions	Titre	Commune	Adresse
non	non identifiable		cinéma		le Flore-Cinéma ; l'Eden	Arnay-le-Duc	Saint-Honoré (rue) [20]

IA21005800			cinéma		le Familia ; l'Aiglon	Auxonne	Colonel Redoutey (rue) 4 ; Jean Vachon (rue) ; Guébriant (rue)
non			cinéma	salle des fêtes	l'Eden	Auxonne	Colonel Redoutey (rue) 8
IA21004999			cinéma	casino ; salle de bal ; restaurant	le Familia ; le Vox ; la Comédie du Vin	Beaune	Jules Ferry (boulevard) 12 ; faubourg Madeleine
non	non identifiable		cinéma		le Familia ; Chambrette	Bèze	Grand Place () 2
IA21005812		actif	cinéma		le Select	Châtillon-sur-Seine	Maréchal de Lattre (rue) 46
IA21002816		actif	cinéma		l'Eldorado	Dijon	Alfred de Musset (rue) 21
non	non identifiable		cinéma		le Star	Dijon	Bourg (rue du) 20-22
non			cinéma		l'A.B.C.	Dijon	Chapeau Rouge (rue du) 5-7
IA21005799		actif	cinéma	théâtre ; danse ; concert ; cabaret	le Familia ; théâtre municipal des Feuillants	Dijon	Condorcet (rue) 9
non	non identifiable		cinéma	café	Gabon ; le Glacier	Dijon	Darcy (place)
non	non identifiable		cinéma	brasserie	brasserie du Lion de Belfort	Dijon	Darcy (place) ; Sévigné (boulevard de)
IA21004023		actif	cinéma		le Darcy ; le Darcy Palace	Dijon	Darcy (place) 8
non			cinéma		5 cinémas Devosge ; K7	Dijon	Devosge (rue) 6-8

non	non identifiable		cinéma		le Royal	Dijon	Forges (rue des) 42
non	non identifiable		cinéma	cabaret	l'Alcazar	Dijon	Godrans (rue des) 90
non	non identifiable		cinéma		le Paris	Dijon	Liberté (rue de la) 13
IA21005814		actif	cinéma	théâtre	l'Olympia; le Gaumont	Dijon	Maréchal Foch (avenue du) 16-20 bis
IA21005815		actif	cinéma	cabaret ; brasserie; hôtel	la Grande Taverne	Dijon	Maréchal Foch (avenue du) 20
IA21001013		actif	cinéma	immeuble	la Grande Taverne ; l'Olympia	Dijon	Perrières (rue des) 17-19
IA21001200			cinéma	brasserie	l'Alhambra brasserie le Bureau	Dijon	République (place de la) 2
non	non identifiable		cinéma		le Familia	Fontaine-Française	
IA21005801			cinéma	salle paroissiale	Saint-Martin	Genlis	Aristide Briand (rue) 3
non	non identifiable		cinéma		l'Etoile	Is-sur-Tille	Dominique Ancemot (rue)
non	non identifiable		cinéma		Ciné Français ; les Violettes	Is-sur-Tille	Mathilde-Vallot (rue)
IA21005805		actif	cinéma	gymnase	l'Etoile	Lacanche	Eglise (rue de l')
non	non identifiable	actif	cinéma	maison	le Vox	Laignes	Grande Rue de la Maison Dieu () 5
non			cinéma	salle des fêtes ; dancing ; bibliothèque	le Familial	Mirebeau-sur-Bèze	Eglise (place de l') ; [Moulin (rue des) 5]
non	non identifiable		cinéma		Rexy ; Ciné Monde	Nolay	Carnot (avenue) 42

non	non identifiable		cinéma	café	I'Eden	Nuits-Saint-Georges	Pont (place du) 3 et 5 ; [Climats de Bourgogne (place des) 3 et 5]
IA21005047		actif	cinéma	chai ; salle de spectacle	Salle H. de Bahezre ; le Nuiton	Nuits-Saint-Georges	Thurot (rue) 5
non	non identifiable		cinéma		le Tivoli	Pontailleur-sur-Saône	[8 mai 1945 (rue du) 62-64]
non	non identifiable		cinéma	café	I'Eden	Sainte-Colombe-sur-Seine	[Saint-Laurent (place) 2]
non		actif	cinéma	couvent ; salle de spectacle	I'Etoile	Saulieu	Halle au Blé (rue de la) 20 ; Théâtre (place du) [Monge (place)]
IA21005808		actif	cinéma	hôtel	hôtel du Commerce ; I'Etoile ; Etoile Cinéma	Semur-en-Auxois	Lycée (rue du) 6 ; Collège (rue du) 9
non	non identifiable		cinéma		Ciné-Cité	Semur-en-Auxois	Vaux (rue des)
non	non identifiable		cinéma	église	les Capucines ; cinéma des Familles	Seurre	Lombards (rue des) [entre le 10 et le 20]
IA21005816			cinéma		la Fourmi	Seurre	Lombards (rue des) 10
non	non identifiable		cinéma	café	Café de la Marine ; la Cigale	Seurre	Pont (rue du) ; [Midi (quai du) 1]
non			cinéma		I'Etoile ; le Select	Venarey-les-Laumes	Laumes (les)

C. Histoire des cinémas de la Côte-d'Or

La date de lancement du cinéma des frères Lumière habituellement retenue est celle de la projection du 28 décembre 1895, à Paris, devant le public du Salon indien du Grand Café. La nouvelle attraction atteint la Côte-d'Or au milieu de l'année

suivante : l'Alcazar (cabaret bâti en 1850 au 70 rue des Gondrans et qui fermera en 1911) accueille du 19 mai au 1er juin 1896 les séances d'un concurrent des Lumières, le "Chronophotographe américain". Le journaliste du *Petit Bourguignon* qui en rend compte le 22 mai écrit : "L'exhibition des photographies animées qui a lieu depuis 2 soirs à l'Alcazar est bien le spectacle le plus merveilleux qu'il nous ait été donné de contempler jusqu'ici. On sort de là en se frottant les yeux, et l'on n'est pas bien certain de ne pas être le jouet d'un rêve, tant les choses qui viennent de se dérouler paraissent extraordinaires. Ce n'est assurément qu'une illusion, mais tellement frappante de réalité, qu'on se croirait transporté au milieu des personnages qui évoluent sur l'écran. On est tenté de leur adresser la parole ou de répondre aux questions qu'ils semblent nous adresser ; on prête l'oreille dans l'espoir de saisir quelques mots des conversations qui semblent s'engager entre eux."

1. Les débuts et la Première Guerre mondiale

La première séance du cinématographe Lumière dans la capitale bourguignonne a lieu le 20 juillet 1896, au 48 rue des Forges dans l'ancien local de l'imprimerie Barbier-Marilier. La concurrence est bien là : "Cinématographe perfectionné" de Gabriel Lépée tout le mois d'août place Darcy puis du 10 octobre au 14 novembre "Cinégraphoscope" sur la même place, dans une "loge" (baraque) éclairée à l'électricité par une dynamo actionnée par un moteur à pétrole. Les projections sont à l'origine assurées par des forains, "tourneurs" qui vont de ville en ville, comme à Beaune en 1896 le 17 octobre ("Kinétographe Edison") puis le 19 novembre...

La nouvelle attraction est aussi présentée dans les cirques : à Dijon, le Tivoli (square Roupnel), bâti en 1890, accueille le "Royal Viograph" en 1899 (pendant deux mois), 1900 et 1901, le "Star Cinéma Théâtre" en 1906, l'"Universal Kinema" en 1907 puis le Gaumont Pathé à partir du 7 décembre suivant. Cirque-Folies-Bergères en 1912, Cirque-Palace puis Gaumont-Palace fin 1913, il reçoit aussi manifestations sportives, spectacles de cabaret, bals et concerts (avant de fermer en 1929 et de disparaître en 1935-1936). Le cinéma est également présent, en intérieur ou en plein air, dans les cafés et brasseries tels à Dijon place Darcy le Gabon en 1911 (qui est dit "café-glacier cinéma" à la fin de la décennie) et la brasserie du Lion de Belfort en 1916, le café de Paris, la brasserie du Parc, à Semur-en-Auxois en 1911 l'hôtel du Commerce (qui donnera naissance à l'*Etoile*), en 1916 à Seurre le Café de la Marine (future Cigale) et à Châtillon-sur-Seine le café Alcazar (42 rue de Chaumont), etc. Un lieu se distingue : la *Grande Taverne* à Dijon. L'établissement ouvre en 1869 sous le nom de Casino d'Été avant d'être reconstruit en 1893 et d'associer cirque, brasserie et hôtel. Il devient la Grande Taverne en 1905, avec une activité conjuguant music-hall, cabaret et cinéma, cette dernière activité devenant prépondérante avec Victor Maillard en 1922 et surtout 1930 (700 places).

Le Pathé, premier vrai cinéma de Dijon, exclusivement consacré à ce divertissement, ouvre le 28 avril 1910 à l'angle des rues des Perrières et Guillaume Tell (il fermera dans les années 1920, sous l'enseigne des Variétés, et sera démoli en 1956). Il en est de même à Beaune où le Cinéma Pathé (11 avenue de la Gare) s'installe aussi en 1910 (devenu Eden Cinéma en 1921, il fermera dans les années Trente ou au lendemain de la Deuxième Guerre mondiale). Dans cette ville, où la première projection a eu lieu au théâtre le 29 novembre 1908 (lors d'une manifestation en l'honneur d'Étienne Jules Marey, inventeur du chronophotographe), un deuxième cinéma est aménagé par la société Poulain dans les locaux du *Casino* (salle de danse de 1 200 places bâtie vers 1903). Inauguré le 31 décembre 1913, il est réparé ou reconstruit après incendie en 1919 (il sera rebaptisé Vox en 1953). L'Eden, d'Auxonne, ouvre en mars 1913 dans une salle des fêtes de 600 places créée l'année précédente (il disparaîtra en 1957). A Dijon, le *Darcy Palace* (1 100 places, un balcon) de l'architecte Alexandre Fournier ouvre le 6 mars 1914 et le Grangier le 15 septembre 1917.

2. L'entre-deux-guerres et la Deuxième Guerre mondiale

Les cinémas se multiplient après la Première Guerre mondiale. L'*Olympia* de Dijon peut être compté dans leur nombre : si la salle de l'architecte Régis Joseph Jardel a ouvert en 1910, elle accueillait théâtre et cinéma mais ne se consacre à cette dernière activité qu'en 1920. Toujours à Dijon, l'*Alhambra* date de 1919, les Nouveautés Parisiennes (40 rue Jean-Jacques Rousseau) de 1920 (elles fermeront en 1953 sous le nom de Casino), etc. ; l'*Eldorado* (800 places, un balcon) ouvre le 2 juillet 1920 et se distingue avec sa façade Art Déco. A Beaune, le Patria est aménagé en 1922 dans la salle de patronage des Fils-de-France. L'*Annuaire général de la Cinématographie 1930-31* signale 44 établissements dans 28 communes. Ce ne sont pas tous des cinémas permanents, loin de là : pour un tiers, les projections sont intermittentes. Ainsi, à Dijon, trois sont liés à des patronages et un quatrième est un cinéma scolaire. Dans le département sont mentionnés trois autres cinémas de patronage, deux scolaires, une salle des fêtes, trois cafés (à Bèze, Nuits-Saint-Georges - l'Eden place du Pont - et Pouilly-sur-Saône), deux établissements dépendant de sociétés (dont le Service de la Navigation aérienne à Longvic, les casernes ayant bien entendu leurs propres salles) et deux relevant d'associations (Société Union et Patrie à Viévigne et société de gymnastique la Bourguignonne à Meursault).

Il n'empêche, les salles se multiplient sur l'ensemble du département : le Flore à Arnay-le-Duc (400 places), le Familia à Auxonne (500 places, construit en 1935 et rebaptisé l'*Aiglon* durant la guerre), le Ciné Français à Is-sur-Tille (250 places), le Lumina à Lamarche-sur-Saône (170 places), le Familial à Mirebeau-sur-Bèze (200 places), le Casino-Ciné-Théâtre à Montbard (650 places), la salle Henri de Bahezre à Nuits-Saint-Georges (ancien entrepôt transformé par l'architecte

Charles Javelle en salle des fêtes de 550 places), le Tivoli à Pontallier-sur-Saône (180 places), le Parisiana à Saint-Jean-de-Losne (300 places), l'Etoile dans l'église de l'ancien couvent des ursulines à Saulieu (300 places), la **Fourmi** à Seurre (200 places, ouverte en 1938) - à laquelle répond après la deuxième Guerre mondiale la Cigale (300 places) établie dans le café de la Marine -, l'Etoile à Venarey-les-Laumes (300 places), etc. A Dijon ouvrent l'A.B.C. actif de 1937 à 2011 (580 places), le Star en service de 1939 à 1984 (même jauge), le **Familia** - édifice paroissial de l'entrepreneur Lonati inauguré en 1934 - et le Paris actif de 1938 à 1980 (327 places). Par ailleurs, certains cinémas s'installent dans le théâtre municipal : à Auxonne l'**Empire** (300 places) en 1933, à Beaune le **Rex-Cinéma-Théâtre** (500 places) en 1935 et à **Semur-en-Auxois**.

3. De la Libération aux années 1960

L'*Annuaire Bellefaye* de 1950 livre d'autres noms de salles : à Dijon le Royal, à Fontaine-Française le Familia, à Genlis le Lux, à Sainte-Colombe-sur-Seine l'Eden (qui, établi dans le café-restaurant-bal de la "Louissette" Durand, disparaîtra une vingtaine d'années plus tard), à Semur-en-Auxois le Ciné-Cité (salle paroissiale rue des Vaux), à Vitteaux l'Excelsior, etc. L'annuaire de 1960 fait état de 45 établissements dans 26 communes, parmi lesquels quatre salles des fêtes et foyers, un cinéma lié à une société (les Faïenceries de Longchamp, dirigées par André Kayser) et le théâtre de verdure de Beaune (2 000 places). Il ajoute à la liste le **Saint-Martin** à Genlis (salle paroissiale bâtie en 1932-1933 et dédiée au cinéma au début des années 1950), l'**Etoile** à Lacanche (où la première séance a lieu le 28 janvier 1950, dans un gymnase bâti en 1930-1931 pour la fabrique de fourneaux Coste), la Pastourelle à Selongey (reprise ensuite par la Société d'Emboutissage de Bourgogne SEB), les Capucines à Seurre (dans l'ancienne église des capucins, rue des Lombards), etc. Le **Select** (365 places) a ouvert à Châtillon-sur-Seine le 17 août 1954, le Vox à Laignes en 1963.

4. Des années 1970 à nos jours

Le secteur doit toutefois, à partir de la fin des années 1960, faire face à la concurrence de nouveaux loisirs (notamment la télévision), facilitée par la généralisation des moyens de transport individuels. Certains cinémas disparaissent à cette époque, dans un mouvement qui s'accélère dans les années 1970 : le Vox (ex Casino) à Beaune le 25 juin 1967, la salle de Bahezre à Nuits-Saint-Georges en 1976 (reprise par la Maison des Jeunes et de la Culture, elle fera l'objet de travaux sous la direction de l'architecte d'intérieur Roland Piau et rouvrira ses portes le 24 octobre 1984, sous le nom de **Nuiton**), l'Alhambra de Dijon en 1978, le Familia à Fontaine-Française, la salle Saint-Martin à Genlis en 1979, l'Etoile d'Is-sur-Tille, le Lumina de Lamarche-sur-Saône, le Familial à Mirebeau-sur-Bèze, à Nolay le REXY - Ciné Monde et à Nuits-Saint-Georges l'Eden, le Tivoli à Pontallier-sur-Saône, le Rio à Saint-Jean-de-Losne, l'Espérance à Saulieu, Ciné-Cité à Semur-en-Auxois, à Seurre la Cigale et les Capucines, le Select de Venarey-les-Laumes, etc. La liste des fermetures s'allonge encore dans les années 1980 : la Fourmi à Seurre, à Dijon le Paris en 1980 et le Star en 1984 ; le Rex de Beaune ferme en 1983 avant de redevenir théâtre six ans plus tard et le Familia de Dijon suit le même chemin (loué par la Ville, il sera transformé en théâtre des Feuillants en 1993).

La seule ouverture de la décennie 1970 est donc notable : le K7 (4 salles) à Dijon en 1974. Il illustre l'une des solutions mises en oeuvre pour contrer la désaffection du public : diversifier l'offre en multipliant les salles. L'heure est aux pièces plus petites mais plus nombreuses : la grande salle est souvent subdivisée, le balcon fréquemment remplacé par une nouvelle salle. Ainsi le Select de Châtillon-sur-Seine rouvre le 12 août 1983 après aménagement d'une deuxième salle (de 56 places) tandis que le Patria, de Beaune, est modifié en 1991 pour totaliser cinq salles (il passe de 468 à 730 places). A Dijon, repris par Gaumont en 1967, l'Olympia initie le mouvement avec l'ouverture d'une deuxième salle en 1970 (architecte Armand Valle), d'une troisième en 1974 et de deux autres en 1977 (architectes Alain Daronian et Bruno Gayet) ; une sixième est réalisée en 1991 (portant la capacité totale à 1 300 places). La Grande Taverne suit dès 1976 : rachetée par l'UGC (Union générale cinématographique) Rhône-Alpes, elle est transformée en un complexe de cinq salles (850 places environ), en aménageant deux salles superposées à l'emplacement de la scène et en créant deux autres dans l'**immeuble** voisin (15-17 rue des Perrières). En 1977, l'Eldorado est doté d'une deuxième salle, remplaçant le balcon (une troisième sera aménagée en 1985 dans l'appartement du gérant, suivant les plans de l'architecte Anne Le Run-Habib). C'est ensuite le tour du Darcy Palace, en 1978 : l'architecte Artémisios Wang rénove la grande salle et en crée trois nouvelles en sous-sol ; une cinquième est aménagée en 1981, portant la jauge totale à 1 240 places, et une sixième en 1995 (dans le balcon). En 1990, l'ABC compte cinq salles, le Devosge (ex K7) autant (739 places).

Que se passe-t-il après 1990, borne chronologique de fin pour notre étude ? Le mouvement de concentration se poursuit alors que de nouveaux sites ouvrent, généralement à l'extérieur de la ville. C'est ainsi que voient le jour en janvier 1998 Ciné Cap Vert à Quetigny et en 2007 Cap'cinéma à Beaune. Pour sa part, l'Odéon de Genlis est bâti en 2012 par la Ville. Le rôle des communes se renforce d'ailleurs car certaines s'investissent pour maintenir leur cinéma. A Montbard, c'est la Ville qui reconstruit le Colisée, rouvert en 1993 sous le nom de Phénix ; l'Empire d'Auxonne est communal, de même que le Select de Châtillon-sur-Seine, l'Etoile de Lacanche, le Vox de Laignes, le Nuiton de Nuits-Saint-Georges et la salle de Pontallier-sur-Saône. 1994 voit la destruction du Parisiana de Saint-Jean-de-Losne et 2001 celle du Grangier à Dijon, où l'ABC ferme en 2011.

En 2019, 15 cinémas sont recensés en Côte-d'Or par le Centre national de la Cinématographie : l'Empire à Auxonne (1 écran, 244 fauteuils), Cap'cinéma à Beaune (6 écrans, 898 fauteuils), le Select à Châtillon-sur-Seine (2 écrans, 197 fauteuils), à Dijon l'Eldorado (3 écrans, 403 fauteuils), le Darcy Palace (6 écrans, 1 059 fauteuils) et l'Olympia (10 écrans, 1 634 fauteuils), l'Odéon à Genlis (1 écran, 266 fauteuils), le Vox à Laignes (1 écran, 66 fauteuils), le Phénix à Montbard (1 écran, 165 fauteuils), le Nuiton à Nuits-Saint-Georges (1 écran, 252 fauteuils), le Ciné Cap Vert à Quetigny (12 écrans, 2 393 fauteuils), l'Etoile à Saulieu (1 écran, 151 fauteuils) et l'Etoile de Semur-en-Auxois (1 écran, 124 fauteuils) ; deux fonctionnent via un circuit de cinéma itinérant : l'Etoile de Lacanche (1 écran) et la salle des fêtes de Pontailler-sur-Saône (1 écran, 50 fauteuils). Deux sont des multiplexes (c'est-à-dire qu'ils comptent au moins 8 salles et 1 500 places) : l'Olympia de Dijon et le Ciné Cap Vert à Quetigny (un troisième s'ajoutera le 6 mai 2022 : le Pathé Dijon, implanté au sein de la Cité de la Gastronomie et du Vin, totalisant 9 écrans et 1 200 fauteuils).

Références documentaires

Documents d'archive

- **Archives municipales de Dijon : 1 O. Permis de construire. 19e siècle-20e siècle.**

Archives municipales de Dijon : 1 O. Permis de construire. 19e siècle-20e siècle.

Consultation partielle.

Archives municipales, Dijon : 1 O

Documents figurés

- **Beaune - Cinéma Familia, de la Chocolaterie Poulain. S.d. [1er quart 20e siècle].**

Beaune - Cinéma Familia, de la Chocolaterie Poulain. Carte postale, s.n. S.d. [1er quart 20e siècle]. Ronco Aîné éd., Beaune. Porte la date 18 septembre 1925 (manuscrite et tampon) au verso.

Archives municipales, Beaune : 25 Fi 861

- **Façade de la salle "Familia" en construction rue Condorcet. S.d. [1934 ?].**

Façade de la salle "Familia" en construction rue Condorcet. Carte postale, s.n. S.d. [1934 ?].

Archives municipales, Dijon : 6 Fi 59

- **Cinéma Rex à Beaune. 800 places. Avant projet. 1er avril 1951.**

Cinéma Rex à Beaune. 800 places. Avant projet. Dessin (tirage), par l'architecte G. Peynet. 1er avril 1951. 41,5 x 103 cm, 1/100.

Archives municipales, Beaune : 4 M 7.3

- **Nouvelle salle de l'Eldorado [vue depuis l'écran et depuis le balcon]. S.d. [3e quart 20e siècle, avant 1971].**

Nouvelle salle de l'Eldorado [vue depuis l'écran et depuis le balcon]. Photographie, s.n. S.d. [3e quart 20e siècle, avant 1971]. 2 tirages noir et blanc, reproduits par Bernard Sonnet pour le dossier de protection au titre Monuments historiques.

Conservation régionale des monuments historiques, Dijon : Dossier de protection

- **Cinéma Gaumont [...] Aménagement de 6 salles. Demande d'autorisation de travaux. Projet. 18 avril 1990.**

Cinéma Gaumont 16 avenue du Maréchal Foch, 15 bis rue des Perrières, 21000 Dijon. Aménagement de 6 salles. Demande d'autorisation de travaux. Projet. Dessin (tirage), par les architectes J. Baltrusaitis, L. Vedres (11 bis rue de Milan 75009 Paris), A. Daronian, B. Gayet (108 rue de la Folie Méricourt 75011 Paris). 18 avril 1990. 1/100.

- 1. *Plan de masse [et] Plan de situation.* 30 x 105 cm, éch. 1/2 000 (situation) et 1/200 (plan-masse).

- 2. *Plan du sous-sol (-1.95 ; -1.43).* 39,5 x 63 cm.

- 3. *Plan du niveau hall (0.00).* 40 x 84 cm.

- 4. *Plan du niveau rue des Perrières (+3.50 ; +4.40).* 40 x 84 cm.

- 5. *Plan des niveaux +8.90 ; +12.19 ; +15.48).* 40 x 84 cm.

- 6. *Coupe longitudinale.* 40 x 70 cm.

- 7. *Coupe transversale [et] Façade rue des Perrières.* 40 x 86 cm.

Archives municipales, Dijon : 11072 W 537

Bibliographie

- **1895-1995, 100 ans de cinéma en Bourgogne. 1995.**
1895-1995, 100 ans de cinéma en Bourgogne. Dijon : Conseil régional de Bourgogne, 1995. 168 p. : ill. ; 26 cm.
 P. 37-39, 42-43, 48-50, 56-85 : ill.

- **Annuaire du cinéma Bellefaye**
Annuaire du cinéma Bellefaye. Paris : Bellefaye, 1948-2015.
 Titres :
Annuaire du cinéma. [1948]-1963.
Annuaire du cinéma et télévision. 1964-1985
Annuaire du cinéma, télévision, vidéo. 1986-2005.
Annuaire du cinéma et de l'audiovisuel. 2006-2015.
 Numérique à partir de 2016.
 1950, 1960, 1970, 1980, 1990.

- **Annuaire général de la Cinématographie et des Industries qui s'y rattachent**
Annuaire général de la Cinématographie et des Industries qui s'y rattachent. Paris : Cinémagazine, 1922-...
 Suite de : *Almanach du Cinéma.* Paris : Cinémagazine-édition, 1922-1924.
 1930-31

- **Annuaire général de la Cinématographie française et étrangère. 1917.**
Annuaire général de la Cinématographie française et étrangère. 1917. Paris : Ciné-Journal, 1917.
 Le *Ciné-Journal* paraît de 1908 à 1938 (interruption de 1934 à 1936).

- **Annuaire Général du Spectacle en France. 1942-1943.**
Annuaire Général du Spectacle en France. 1942-1943. [Paris] : [Impr. spéciale des Guides du Commerce de Paris], 1943. 1052 p. : ill. ; 25 cm.

- **Bazin, Jean-François. Le tout Dijon. 2003.**
 Bazin, Jean-François. *Le tout Dijon.* Dijon : Editions Cléa, 2003. 966 p. : ill. ; 23 cm.

- **CAUE de Saône-et-Loire. Guide d'architecture en Bourgogne, 1893-2007. 2008.**
 CAUE de Saône-et-Loire. *Guide d'architecture en Bourgogne, 1893-2007.* Paris : Picard, 2008. 399 p. : ill. ; 25 cm.

- **"Cinéma" : annuaire de la projection fixe et animée. 1911.**
"Cinéma" : annuaire de la projection fixe et animée. 1ère éd. Paris : Charles-Mendel Fils, 1911.

- **Meusy, Jean-Jacques. Cinémas de France, 1894-1918. Une histoire en images. 2009.**
 Meusy, Jean-Jacques. *Cinémas de France, 1894-1918. Une histoire en images.* Paris : Arcadia éditions, 2009.
 295 p. : ill. ; 32 cm.
 P. 167, 196-197 : ill.

- **Meusy, Jean-Jacques. Ecrans français de l'entre-deux-guerres. 2017.**
 Meusy, Jean-Jacques. *Ecrans français de l'entre-deux-guerres.* Paris : Association française de Recherche sur l'Histoire du Cinéma, 2017. 2 vol. 353-258 p. : ill. ; 28 cm.
 Vol. I *L'apogée de l'art muet* et vol. II *Les années sonores et parlantes.*
 Vol. I, p. 31 : ill.

- **Mourin, Pierre. Salles de spectacles à Dijon au 19e siècle et dans la première moitié du 20e siècle. 1991.**
Mourin, Pierre. Salles de spectacles à Dijon au 19e siècle et dans la première moitié du 20e siècle. *Annales de Bourgogne*, t. 63, 1991, p. 89-110.
P. 96-97.

Multimedia

- **Célérier, Philippe. Ciné-Façades [en ligne].**
Célérier, Philippe. *Ciné-Façades* [en ligne], ill. Site internet ayant comme sous-titre : "En activité, fermées ou disparues... hommage aux salles de cinémas !" Accès internet : <https://sallesdecinemas.blogspot.com/>
Consultation en 2022.
- **Centre national du cinéma et de l'image animée. Géolocalisation des cinémas actifs en France [en ligne]. 2019**
Centre national du cinéma et de l'image animée. *Géolocalisation des cinémas actifs en France* [en ligne]. Paris : CNC, 2019 [consultation : 3 juin 2021]. Accès internet : <https://www.cnc.fr/cinema/etudes-et-rapports/statistiques/geolocalisation-des-cinemas-actifs-en-france>
- **Ciné Cap Vert Quetigny et Cité de la gastronomie : Pathé rachète CinéAlpes. 28 novembre 2019.**
Ciné Cap Vert Quetigny et Cité de la gastronomie : Pathé rachète CinéAlpes. *Le Bien Public* [en ligne]. 28 novembre 2019 [consultation du 27 novembre 2024]. Accès internet : <https://www.bienpublic.com/edition-dijon-ville/2019/11/28/cine-cap-vert-quetigny-et-cite-de-la-gastronomie-pathe-rachete-cinealpes>
- **Dijon en 1900 [en ligne]. 1er quart 21e siècle.**
Dijon en 1900 [en ligne]. 1er quart 21e siècle. Accès internet : <http://dijon1900.blogspot.com/>
- **Seguin, Jean-Claude. Dijon [en ligne]. 2015, 2024.**
Seguin, Jean-Claude. *Dijon* [en ligne]. 2015, 2024 [consultation du 26 novembre 2024]. Accès internet : https://www.grimh.org/index.php?option=com_content&view=article&layout=edit&id=8234&Itemid=678&lang=fr
- **Speranza, Martine. Auxonne le Quartier Neuf. Du rempart... au boulevard... S.d. [13 mars 2018].**
Speranza, Martine. *Auxonne le Quartier Neuf. Du rempart... au boulevard...* [en ligne]. S.d. [13 mars 2018]. 9 p. : ill. 30 cm. [Consultation du 6 juillet 2021]. Accès internet : <http://www.auxonne-patrimoine.net/2017/12/auxonne-le-quartier-neuf.html>

Annexe 1

Mentions de cinémas dans la Côte-d'Or

[Fichier de recensement des cinémas de la Côte-d'Or](#)

Le fichier contient la totalité des mentions de cinémas, qu'ils fassent ou non partie du corpus final.

Illustrations



Beaune - Cinéma Familia,
de la Chocolaterie Poulain.
S.d. [1er quart 20e siècle].
Autr. auteur inconnu
IVR26_20222100191NUC4A



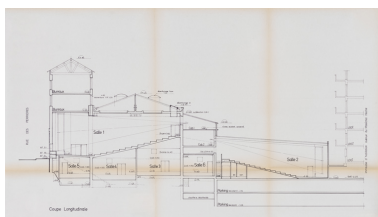
Une salle de réunion accessible à tous et en toutes occasions, c'est L'ÂME D'UNE PAROISSE, c'est l'instrument indispensable de l'apostolat moderne. Que chacun le comprenne et nous aide.

Adresser les offrandes à M. le Curé de Saint-Bénigne, 6, Rue Danton

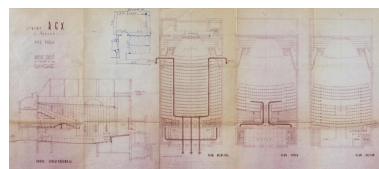
[Dijon] Façade de la salle
"Familia" en construction
rue Condorcet. S.d. [1934 ?].
Autr. auteur inconnu
IVR26_20222100764NUC1A



[Dijon] Nouvelle salle de
l'Eldorado [vue depuis l'écran
et depuis le balcon]. S.d. [3e
quart 20e siècle, avant 1971].
Autr. auteur inconnu
IVR26_20222100095NUC4



[Dijon, multiplexe Olympia] Cinémas
Gaumont [...] Aménagement de
6 salles. Demande d'autorisation
de travaux. Projet. 18 avril 1990.
Phot. Pierre-Marie Barbe-
Richaud, Autr. J. Baltrusaitis,
Autr. L. Vedres, Autr.
Alain Daronian, Autr. Bruno Gayet
IVR26_20222100799NUC4A



Cinéma Rex à Beaune. 800 places.
Avant projet. 1er avril 1951.
Autr. Georges Peynet, Phot.
Pierre-Marie Barbe-Richaud
IVR26_20222100380NUC2A



Auxonne, boulevard
Pasteur : l'Empire.
Phot. Pierre-Marie Barbe-Richaud
IVR26_20212100064NUC4A



Auxonne, l'Empire :
projecteur Etoile Film (Lyon).
Phot. Pierre-Marie Barbe-Richaud
IVR26_20212100063NUC4A



Auxonne, 4 rue du Colonel
Redoutey : l'Aiglon.
Phot. Pierre-Marie Barbe-Richaud
IVR26_20212100046NUC4A



Auxonne, 8 rue du
Colonel Redoutey : l'Eden.
Phot. Pierre-Marie Barbe-Richaud
IVR26_20242100191NUC4A



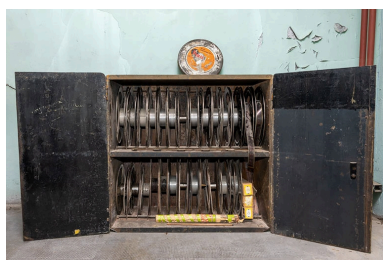
Beaune, 12 boulevard Jules
Ferry : le Familia - le Vox.
Phot. Pierre-Marie Barbe-Richaud
IVR26_20212100232NUC4A



Beaune, 64 rue de Lorraine :
théâtre municipal - le Rex.
Phot. Pierre-Marie Barbe-Richaud
IVR26_20222100034NUC4A



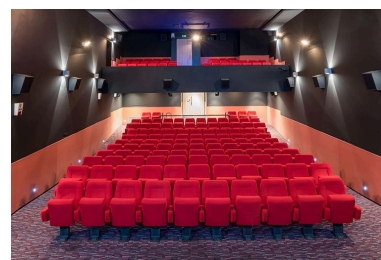
Beaune, théâtre municipal - le
Rex : projecteurs de la Société des
Appareils sonores "Universel".
Phot. Pierre-Marie Barbe-Richaud
IVR26_20222100046NUC4A



Beaune, théâtre municipal
- le Rex : armoire de rangement des bobines de film.
Phot. Pierre-Marie Barbe-Richaud
IVR26_20222100065NUC2A



Châtillon-sur-Seine, 46 rue du
Maréchal de Lattre : le Select.
Phot. Pierre-Marie Barbe-Richaud
IVR26_20212100367NUC2A



Châtillon-sur-Seine, le Select : salle 1.
Phot. Pierre-Marie Barbe-Richaud
IVR26_20212100391NUC4A



Dijon, 21 rue Alfred
de Musset : l'Eldorado.
Phot. Pierre-Marie Barbe-Richaud
IVR26_20212100109NUC4A



Dijon, l'Eldorado : salle 3.
Phot. Pierre-Marie Barbe-Richaud
IVR26_20212100104NUC4A



Dijon, 9 rue Condorcet : le Familia.
Phot. Pierre-Marie Barbe-Richaud
IVR26_20212100261NUC4A



Dijon, 8 place Darcy :
le Darcy Palace.
Phot. Pierre-Marie Barbe-Richaud



Dijon, le Darcy Palace :
projecteur Philips DP 70.
Phot. Pierre-Marie Barbe-Richaud



Dijon, 82 rue Devosge et 2 place
de la République : l'Alhambra.
Phot. Pierre-Marie Barbe-Richaud
IVR26_20222100169NUC4A

IVR26_20222100217NUC4A



Dijon, l'Alhambra :
écran et projecteur de
l'Officine Prevost Milano.
Phot. Pierre-Marie Barbe-Richaud
IVR26_20212100097NUC4A

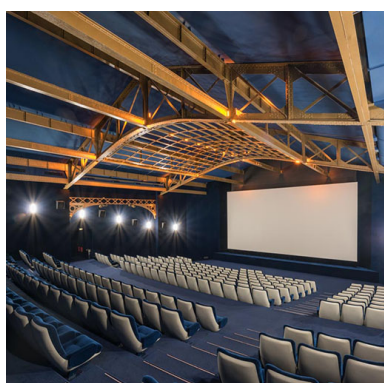
IVR26_20212100317NUC4A



Dijon, 16-26 avenue du Maréchal
Foch : multiplexe Olympia. La
Grande Taverne est à gauche,
l'entrée du multiplexe au
pied de l'immeuble au centre.
Phot. Pierre-Marie Barbe-Richaud
IVR26_20232100027NUC4A



Dijon, 15-19 rue des Perrières :
multiplexe Olympia. L'ancien
Olympia (puis Gaumont) est au
centre ; l'immeuble abritant les
salles 9 et 10 le juxte à droite.
Phot. Pierre-Marie Barbe-Richaud
IVR26_20232100012NUC4A



Dijon, multiplexe Olympia : salle 2.
Phot. Pierre-Marie Barbe-Richaud
IVR26_20212100534NUC4A



Genlis, 3 rue Aristide Briand : salle
paroissiale et cinéma Saint-Martin.
Phot. Pierre-Marie Barbe-Richaud
IVR26_20212100085NUC4A



Genlis, 3 rue Jean Jaurès : l'Odéon.
Phot. Pierre-Marie Barbe-Richaud
IVR26_20242100187NUC4A



Lacanche, rue de l'Eglise : l'Etoile.
Phot. Pierre-Marie Barbe-Richaud
IVR26_20242100191NUC4A



Lacanche, l'Etoile : fauteuils.
Phot. Pierre-Marie Barbe-Richaud
IVR26_20222100390NUC4A





Laignes, 5 Grande Rue de la Maison Dieu : le Vox.
Phot. Pierre-Marie Barbe-Richaud
IVR26_20242100204NUC4A



Mirebeau-sur-Bèze, 5 rue des Moulins : le Familial.
Phot. Pierre-Marie Barbe-Richaud
IVR26_20242100188NUC4A



Montbard, 33 rue d'Abrantès : le Phénix.
Phot. Pierre-Marie Barbe-Richaud
IVR26_20242100203NUC4A



Noyal, 42 avenue Carnot : le REXY - Ciné Monde.
Phot. Pierre-Marie Barbe-Richaud
IVR26_20242100193NUC2A



Nuits-Saint-Georges, 5 rue Thurot : le NUITON.
Phot. Pierre-Marie Barbe-Richaud
IVR26_20212100274NUC4A



Pontailler-sur-Saône, 34 rue du 8 Mai 1945 : salle des fêtes, accueillant des projections cinématographiques.
Phot. Pierre-Marie Barbe-Richaud
IVR26_20242100190NUC4A



Pontallier-sur-Saône, 62-64
rue du 8 Mai 1945 : le Tivoli.
Phot. Pierre-Marie Barbe-Richaud
IVR26_20242100189NUC4A



Saulieu, 20 rue de la
Halle au Blé : l'Etoile.
Phot. Pierre-Marie Barbe-Richaud
IVR26_20242100194NUC4A



Semur-en-Auxois, rue
des Vaux : le Ciné-Cité.
Phot. Pierre-Marie Barbe-Richaud
IVR26_20242100195NUC4A



Semur-en-Auxois, 6
rue du Lycée : l'Etoile.
Phot. Pierre-Marie Barbe-Richaud
IVR26_20222100300NUC4A



Seurre, rue du Pont : la Cigale.
Phot. Pierre-Marie Barbe-Richaud
IVR26_20222100070NUC4A



Seurre, 10 rue des
Lombards : la Fourmi.
Phot. Pierre-Marie Barbe-Richaud
IVR26_20222100067NUC4A



Seurre, rue des
Lombards : les Capucines.
Phot. Pierre-Marie Barbe-Richaud
IVR26_20242100192NUC4A



Venarey-les-Laumes,
les Laumes : le Select.
Phot. Pierre-Marie Barbe-Richaud
IVR26_20232100114NUC4A

Dossiers liés

Dossier(s) de synthèse :

les salles de spectacle en région Bourgogne-Franche-Comté (IA00141458)

Oeuvres en rapport :

chai puis salle de spectacle (salle H. de Bahezre), actuellement cinéma Nuiton (IA21005047) Bourgogne, Côte-d'Or, Nuits-Saint-Georges, 5 rue Thurot

cinéma (multiplexe Olympia) (IA21005814) Bourgogne, Côte-d'Or, Dijon, 16-26 avenue du Maréchal Foch, 15-19 rue des Perrières

cinéma Darcy-Palace (IA21004023) Bourgogne, Côte-d'Or, Dijon, 8 place Darcy

cinéma Eldorado (IA21002816) Bourgogne, Côte-d'Or, Dijon, 21 rue Alfred de Musset

cinéma l'Alhambra, actuellement brasserie (restaurant) Au Bureau (IA21001200) Bourgogne, Côte-d'Or, Dijon, 82 rue Devosge, 2 place de la République

cinéma l'Etoile (IA21005808) Bourgogne, Côte-d'Or, Semur-en-Auxois, 6 rue du Lycée

cinéma La Fourmi (IA21005816) Bourgogne, Côte-d'Or, Seurre, 10 rue des Lombards

établissement de danse puis cinéma Familia puis Vox, actuellement salle de spectacle et restaurant la Comédie du Vin (IA21004999) Bourgogne, Côte-d'Or, Beaune, 12 boulevard Jules Ferry

gymnase puis cinéma l'Etoile (IA21005805) Bourgogne, Côte-d'Or, Lacsanche, rue de l'Église

immeuble et cinéma (IA21001013) Bourgogne, Côte-d'Or, Dijon, 17-19 rue des Perrières

immeuble et cinéma Le Sélect (IA21005812) Bourgogne, Côte-d'Or, Châtillon-sur-Seine, 46 rue du Maréchal de Lattre
salle de spectacle et restaurant dits la Grande Taverne, hôtel de voyageurs dit hôtel Terminus (IA21005815) Bourgogne, Côte-d'Or, Dijon, 22-26 avenue du Maréchal Foch

salle de spectacle Olympia puis cinéma Gaumont et immeuble (IA21001018) Bourgogne, Côte-d'Or, Dijon, 16-20 bis avenue du Maréchal Foch, 15-15 bis rue des Perrières

salle paroissiale et cinéma Familia puis théâtre des Feuillants (IA21005799) Bourgogne, Côte-d'Or, Dijon, 9 rue Condorcet

salle paroissiale et cinéma Saint-Martin (IA21005801) Bourgogne, Côte-d'Or, Genlis, 3 rue Aristide Briand

salle paroissiale Familia puis cinéma l'Aiglou (IA21005800) Bourgogne, Côte-d'Or, Auxonne, 4 rue du Colonel Redoutey

Auteur(s) du dossier : Laurent Poupard

Copyright(s) : (c) Région Bourgogne-Franche-Comté, Inventaire du patrimoine



Beaune - Cinéma Familia, de la Chocolaterie Poulain. S.d. [1er quart 20e siècle].

Référence du document reproduit :

- **Beaune - Cinéma Familia, de la Chocolaterie Poulain. S.d. [1er quart 20e siècle].**
Beaune - Cinéma Familia, de la Chocolaterie Poulain. Carte postale, s.n. S.d. [1er quart 20e siècle]. Ronco Aîné éd., Beaune. Porte la date 18 septembre 1925 (manuscrite et tampon) au verso.
 Archives municipales, Beaune : 25 Fi 861

IVR26_20222100191NUC4A

Auteur du document reproduit : auteur inconnu

Date de prise de vue : 2022

(c) Région Bourgogne-Franche-Comté, Inventaire du patrimoine ; (c) Isidore Ronco
 reproduction soumise à autorisation du titulaire des droits d'exploitation



[Dijon] Façade de la salle "Familia" en construction rue Condorcet. S.d. [1934 ?].

Référence du document reproduit :

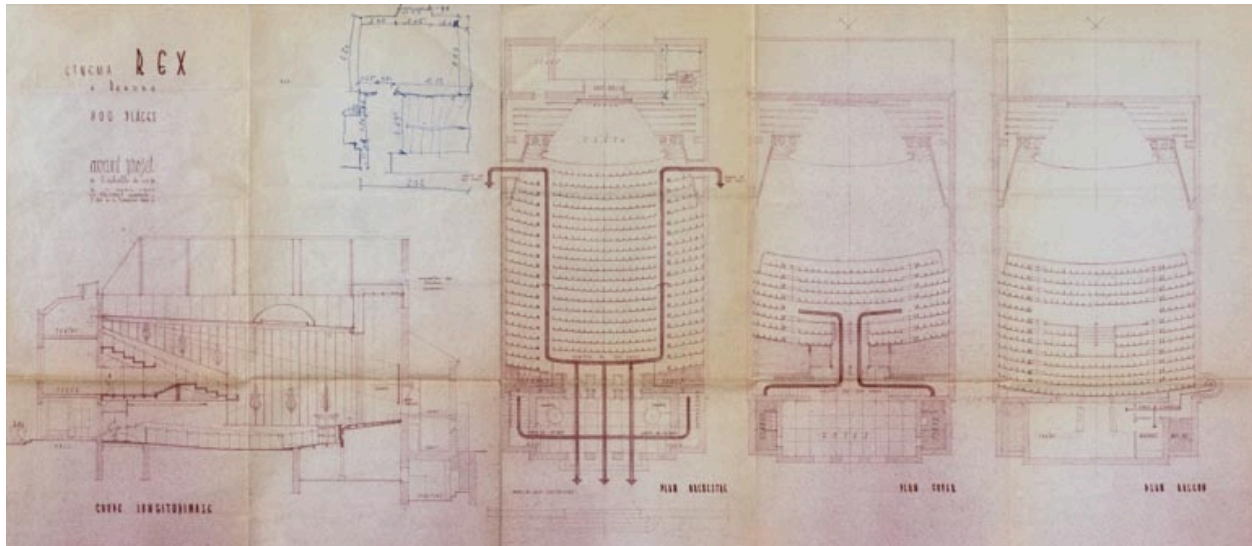
- **Façade de la salle "Familia" en construction rue Condorcet. S.d. [1934 ?].**
Façade de la salle "Familia" en construction rue Condorcet. Carte postale, s.n. S.d. [1934 ?].
Archives municipales, Dijon : 6 Fi 59

IVR26_20222100764NUC1A

Auteur du document reproduit : auteur inconnu

Date de prise de vue : 2022

(c) Région Bourgogne-Franche-Comté, Inventaire du patrimoine ; (c) Archives municipales, Dijon
reproduction soumise à autorisation du titulaire des droits d'exploitation



Cinéma Rex à Beaune. 800 places. Avant projet. 1er avril 1951.

Référence du document reproduit :

- **Cinéma Rex à Beaune. 800 places. Avant projet. 1er avril 1951.**
Cinéma Rex à Beaune. 800 places. Avant projet. Dessin (tirage), par l'architecte G. Peynet. 1er avril 1951. 41,5 x 103 cm, 1/100.
Archives municipales, Beaune : 4 M 7.3

IVR26_20222100380NUC2A

Auteur de l'illustration : Pierre-Marie Barbe-Richaud

Auteur du document reproduit : Georges Peynet

Date de prise de vue : 2022

(c) Région Bourgogne-Franche-Comté, Inventaire du patrimoine ; (c) Georges Peynet
reproduction soumise à autorisation du titulaire des droits d'exploitation



[Dijon] Nouvelle salle de l'Eldorado [vue depuis l'écran et depuis le balcon]. S.d. [3e quart 20e siècle, avant 1971].

Référence du document reproduit :

- **Nouvelle salle de l'Eldorado [vue depuis l'écran et depuis le balcon]. S.d. [3e quart 20e siècle, avant 1971].**

Nouvelle salle de l'Eldorado [vue depuis l'écran et depuis le balcon]. Photographie, s.n. S.d. [3e quart 20e siècle, avant 1971]. 2 tirages noir et blanc, reproduits par Bernard Sonnet pour le dossier de protection au titre Monuments historiques.

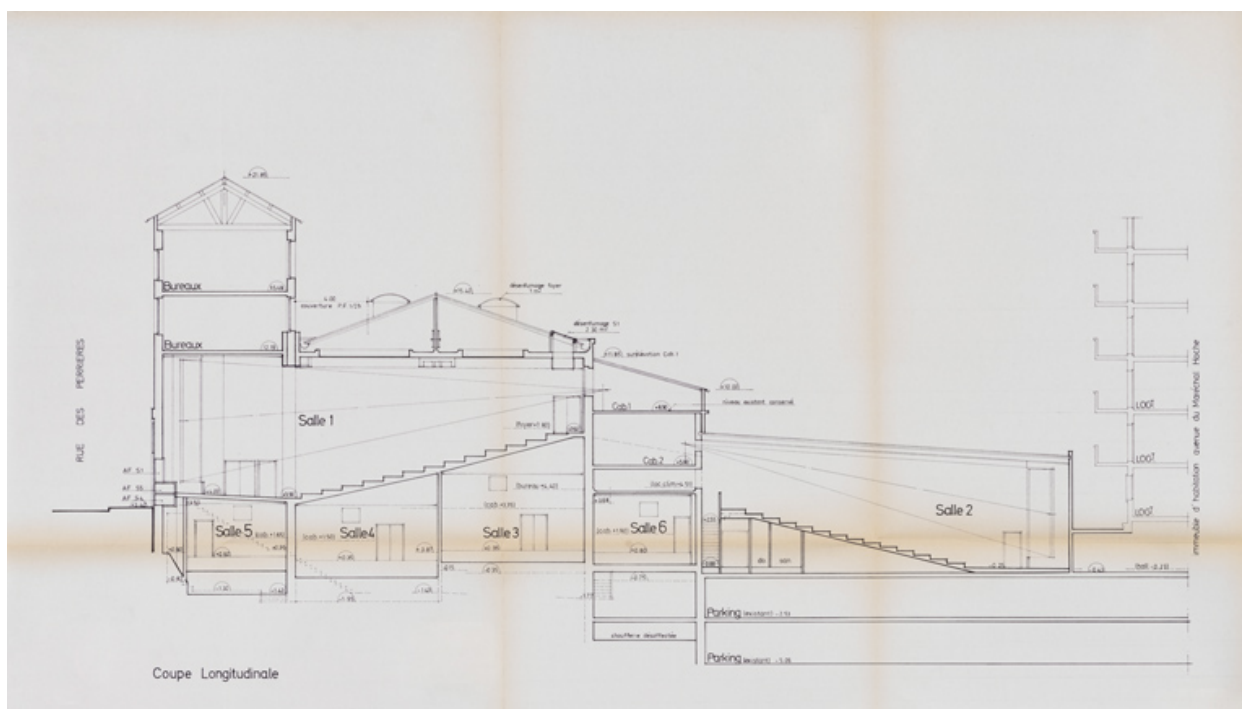
Conservation régionale des monuments historiques, Dijon : Dossier de protection

IVR26_20222100095NUC4

Auteur du document reproduit : auteur inconnu

Date de prise de vue : 2022

(c) Région Bourgogne-Franche-Comté, Inventaire du patrimoine
reproduction soumise à autorisation du titulaire des droits d'exploitation



[Dijon, multiplexe Olympia] Cinémas Gaumont [...] Aménagement de 6 salles. Demande d'autorisation de travaux. Projet. 18 avril 1990.

Référence du document reproduit :

- **Cinémas Gaumont [...] Aménagement de 6 salles. Demande d'autorisation de travaux. Projet. 18 avril 1990.**

Cinémas Gaumont 16 avenue du Maréchal Foch, 15 bis rue des Perrières, 21000 Dijon. Aménagement de 6 salles. Demande d'autorisation de travaux. Projet. Dessin (tirage), par les architectes J. Baltrusaitis, L. Vedres (11 bis rue de Milan 75009 Paris), A. Daronian, B. Gayet (108 rue de la Folie Méricourt 75011 Paris). 18 avril 1990. 1/100.

- 1. *Plan de masse [et] Plan de situation.* 30 x 105 cm, éch. 1/2 000 (situation) et 1/200 (plan-masse).
 - 2. *Plan du sous-sol (-1.95 ; -1.43).* 39,5 x 63 cm.
 - 3. *Plan du niveau hall (0.00).* 40 x 84 cm.
 - 4. *Plan du niveau rue des Perrières (+3.50 ; +4.40).* 40 x 84 cm.
 - 5. *Plan des niveaux +8.90 ; +12.19 ; +15.48.* 40 x 84 cm.
 - 6. *Coupe longitudinale.* 40 x 70 cm.
 - 7. *Coupe transversale [et] Façade rue des Perrières.* 40 x 86 cm.
- Archives municipales, Dijon : 11072 W 537

IVR26_20222100799NUC4A

Auteur de l'illustration : Pierre-Marie Barbe-Richaud

Auteur du document reproduit : J. Baltrusaitis, L. Vedres, Alain Daronian, Bruno Gayet

Date de prise de vue : 2022

(c) Région Bourgogne-Franche-Comté, Inventaire du patrimoine
reproduction soumise à autorisation du titulaire des droits d'exploitation



Auxonne, boulevard Pasteur : l'Empire.

IVR26_20212100064NUC4A

Auteur de l'illustration : Pierre-Marie Barbe-Richaud

Date de prise de vue : 2021

(c) Région Bourgogne-Franche-Comté, Inventaire du patrimoine
reproduction soumise à autorisation du titulaire des droits d'exploitation



Auxonne, l'Empire : projecteur Etoile Film (Lyon).

IVR26_20212100063NUC4A

Auteur de l'illustration : Pierre-Marie Barbe-Richaud

Date de prise de vue : 2021

(c) Région Bourgogne-Franche-Comté, Inventaire du patrimoine
reproduction soumise à autorisation du titulaire des droits d'exploitation



Auxonne, 4 rue du Colonel Redoutey : l'Aiglon.

IVR26_20212100046NUC4A

Auteur de l'illustration : Pierre-Marie Barbe-Richaud

Date de prise de vue : 2021

(c) Région Bourgogne-Franche-Comté, Inventaire du patrimoine
reproduction soumise à autorisation du titulaire des droits d'exploitation



Auxonne, 8 rue du Colonel Redoutey : l'Eden.

IVR26_20242100191NUC4A

Auteur de l'illustration : Pierre-Marie Barbe-Richaud

Date de prise de vue : 2024

(c) Région Bourgogne-Franche-Comté, Inventaire du patrimoine
reproduction soumise à autorisation du titulaire des droits d'exploitation



Beaune, 12 boulevard Jules Ferry : le Familia - le Vox.

IVR26_20212100232NUC4A

Auteur de l'illustration : Pierre-Marie Barbe-Richaud

Date de prise de vue : 2021

(c) Région Bourgogne-Franche-Comté, Inventaire du patrimoine
reproduction soumise à autorisation du titulaire des droits d'exploitation



Beaune, 64 rue de Lorraine : théâtre municipal - le Rex.

IVR26_20222100034NUC4A

Auteur de l'illustration : Pierre-Marie Barbe-Richaud

Date de prise de vue : 2022

(c) Région Bourgogne-Franche-Comté, Inventaire du patrimoine
reproduction soumise à autorisation du titulaire des droits d'exploitation



Beaune, théâtre municipal - le Rex : projecteurs de la Société des Appareils sonores "Universel".

IVR26_20222100046NUC4A

Auteur de l'illustration : Pierre-Marie Barbe-Richaud

Date de prise de vue : 2022

(c) Région Bourgogne-Franche-Comté, Inventaire du patrimoine
reproduction soumise à autorisation du titulaire des droits d'exploitation



Beaune, théâtre municipal - le Rex : armoire de rangement des bobines de film.

IVR26_20222100065NUC2A

Auteur de l'illustration : Pierre-Marie Barbe-Richaud

Date de prise de vue : 2022

(c) Région Bourgogne-Franche-Comté, Inventaire du patrimoine
reproduction soumise à autorisation du titulaire des droits d'exploitation



Châtillon-sur-Seine, 46 rue du Maréchal de Lattre : le Select.

IVR26_20212100367NUC2A

Auteur de l'illustration : Pierre-Marie Barbe-Richaud

Date de prise de vue : 2021

(c) Région Bourgogne-Franche-Comté, Inventaire du patrimoine
reproduction soumise à autorisation du titulaire des droits d'exploitation



Châtillon-sur-Seine, le Select : salle 1.

IVR26_20212100391NUC4A

Auteur de l'illustration : Pierre-Marie Barbe-Richaud

Date de prise de vue : 2021

(c) Région Bourgogne-Franche-Comté, Inventaire du patrimoine
reproduction soumise à autorisation du titulaire des droits d'exploitation



Dijon, 21 rue Alfred de Musset : l'Eldorado.

IVR26_20212100109NUC4A

Auteur de l'illustration : Pierre-Marie Barbe-Richaud

Date de prise de vue : 2021

(c) Région Bourgogne-Franche-Comté, Inventaire du patrimoine
reproduction soumise à autorisation du titulaire des droits d'exploitation



Dijon, l'Eldorado : salle 3.

IVR26_20212100104NUC4A

Auteur de l'illustration : Pierre-Marie Barbe-Richaud

Date de prise de vue : 2021

(c) Région Bourgogne-Franche-Comté, Inventaire du patrimoine
reproduction soumise à autorisation du titulaire des droits d'exploitation



Dijon, 9 rue Condorcet : le Familia.

IVR26_20212100261NUC4A

Auteur de l'illustration : Pierre-Marie Barbe-Richaud

Date de prise de vue : 2021

(c) Région Bourgogne-Franche-Comté, Inventaire du patrimoine
reproduction soumise à autorisation du titulaire des droits d'exploitation



Dijon, 8 place Darcy : le Darcy Palace.

IVR26_20222100217NUC4A

Auteur de l'illustration : Pierre-Marie Barbe-Richaud

Date de prise de vue : 2022

(c) Région Bourgogne-Franche-Comté, Inventaire du patrimoine
reproduction soumise à autorisation du titulaire des droits d'exploitation



Dijon, le Darcy Palace : projecteur Philips DP 70.

IVR26_20212100317NUC4A

Auteur de l'illustration : Pierre-Marie Barbe-Richaud

Date de prise de vue : 2021

(c) Région Bourgogne-Franche-Comté, Inventaire du patrimoine
reproduction soumise à autorisation du titulaire des droits d'exploitation



Dijon, 82 rue Devosge et 2 place de la République : l'Alhambra.

IVR26_20222100169NUC4A

Auteur de l'illustration : Pierre-Marie Barbe-Richaud

Date de prise de vue : 2022

(c) Région Bourgogne-Franche-Comté, Inventaire du patrimoine
reproduction soumise à autorisation du titulaire des droits d'exploitation



Dijon, l'Alhambra : écran et projecteur de l'Officine Prevost Milano.

IVR26_20212100097NUC4A

Auteur de l'illustration : Pierre-Marie Barbe-Richaud

Date de prise de vue : 2021

(c) Région Bourgogne-Franche-Comté, Inventaire du patrimoine
reproduction soumise à autorisation du titulaire des droits d'exploitation



Dijon, 16-26 avenue du Maréchal Foch : multiplexe Olympia. La Grande Taverne est à gauche, l'entrée du multiplexe au pied de l'immeuble au centre.

IVR26_20232100027NUC4A

Auteur de l'illustration : Pierre-Marie Barbe-Richaud

Date de prise de vue : 2023

(c) Région Bourgogne-Franche-Comté, Inventaire du patrimoine
reproduction soumise à autorisation du titulaire des droits d'exploitation



Dijon, 15-19 rue des Perrières : multiplexe Olympia. L'ancien Olympia (puis Gaumont) est au centre ; l'immeuble abritant les salles 9 et 10 le jouxte à droite.

IVR26_20232100012NUC4A

Auteur de l'illustration : Pierre-Marie Barbe-Richaud

Date de prise de vue : 2023

(c) Région Bourgogne-Franche-Comté, Inventaire du patrimoine
reproduction soumise à autorisation du titulaire des droits d'exploitation



Dijon, multiplexe Olympia : salle 2.

IVR26_20212100534NUC4A

Auteur de l'illustration : Pierre-Marie Barbe-Richaud

Date de prise de vue : 2021

(c) Région Bourgogne-Franche-Comté, Inventaire du patrimoine
reproduction soumise à autorisation du titulaire des droits d'exploitation



Genlis, 3 rue Aristide Briand : salle paroissiale et cinéma Saint-Martin.

IVR26_20212100085NUC4A

Auteur de l'illustration : Pierre-Marie Barbe-Richaud

Date de prise de vue : 2021

(c) Région Bourgogne-Franche-Comté, Inventaire du patrimoine
reproduction soumise à autorisation du titulaire des droits d'exploitation



Genlis, 3 rue Jean Jaurès : l'Odéon.

IVR26_20242100187NUC4A

Auteur de l'illustration : Pierre-Marie Barbe-Richaud

Date de prise de vue : 2024

(c) Région Bourgogne-Franche-Comté, Inventaire du patrimoine
reproduction soumise à autorisation du titulaire des droits d'exploitation



Lacanche, rue de l'Eglise : l'Etoile.

IVR26_20242100191NUC4A

Auteur de l'illustration : Pierre-Marie Barbe-Richaud

Date de prise de vue : 2024

(c) Région Bourgogne-Franche-Comté, Inventaire du patrimoine
reproduction soumise à autorisation du titulaire des droits d'exploitation



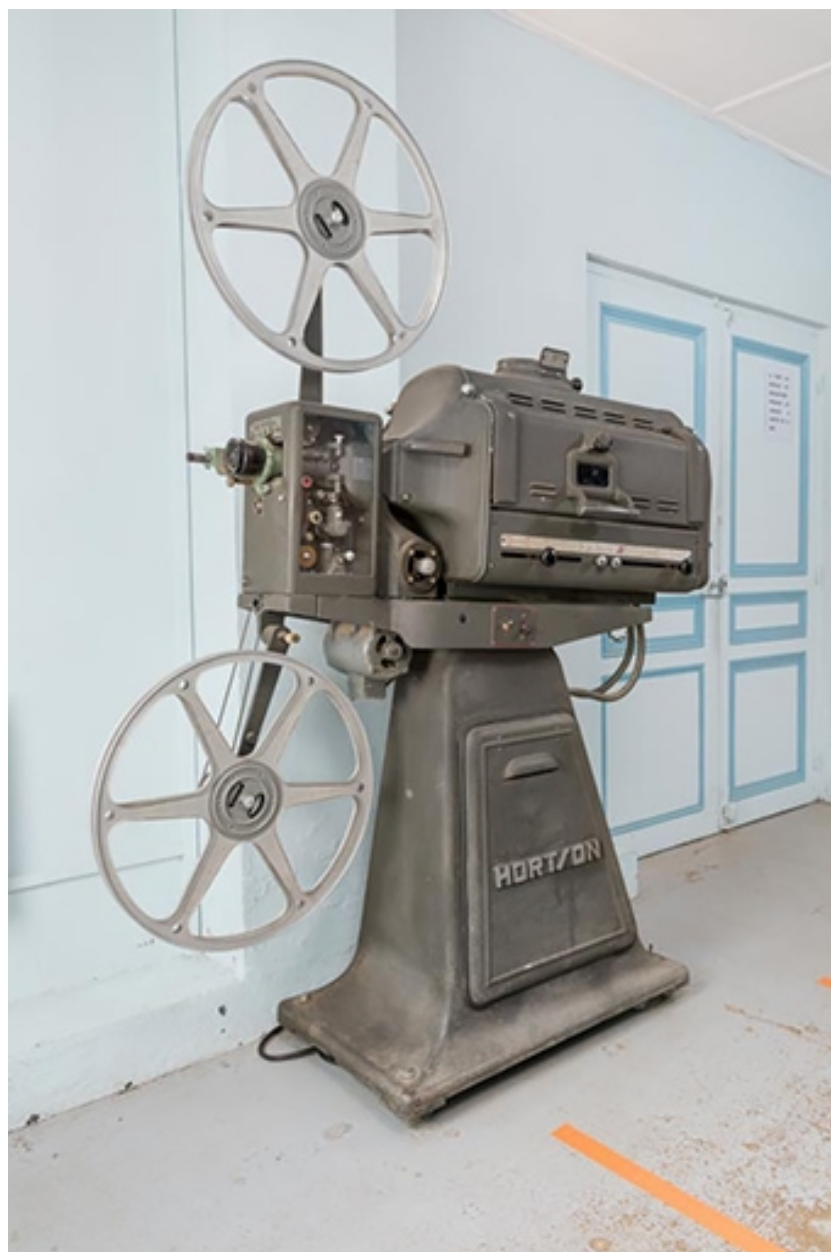
Lacanche, l'Etoile : fauteuils.

IVR26_20222100390NUC4A

Auteur de l'illustration : Pierre-Marie Barbe-Richaud

Date de prise de vue : 2022

(c) Région Bourgogne-Franche-Comté, Inventaire du patrimoine
reproduction soumise à autorisation du titulaire des droits d'exploitation



Lacanche, l'Etoile : projecteur Hornston.

IVR26_20222100395NUC4A

Auteur de l'illustration : Pierre-Marie Barbe-Richaud

Date de prise de vue : 2022

(c) Région Bourgogne-Franche-Comté, Inventaire du patrimoine
reproduction soumise à autorisation du titulaire des droits d'exploitation



Laignes, 5 Grande Rue de la Maison Dieu : le Vox.

IVR26_20242100204NUC4A

Auteur de l'illustration : Pierre-Marie Barbe-Richaud

Date de prise de vue : 2024

(c) Région Bourgogne-Franche-Comté, Inventaire du patrimoine
reproduction soumise à autorisation du titulaire des droits d'exploitation



Mirebeau-sur-Bèze, 5 rue des Moulins : le Familial.

IVR26_20242100188NUC4A

Auteur de l'illustration : Pierre-Marie Barbe-Richaud

Date de prise de vue : 2024

(c) Région Bourgogne-Franche-Comté, Inventaire du patrimoine
reproduction soumise à autorisation du titulaire des droits d'exploitation



Montbard, 33 rue d'Abrantès : le Phénix.

IVR26_20242100203NUC4A

Auteur de l'illustration : Pierre-Marie Barbe-Richaud

Date de prise de vue : 2024

(c) Région Bourgogne-Franche-Comté, Inventaire du patrimoine
reproduction soumise à autorisation du titulaire des droits d'exploitation



Nolay, 42 avenue Carnot : le Rexy - Ciné Monde.

IVR26_20242100193NUC2A

Auteur de l'illustration : Pierre-Marie Barbe-Richaud

Date de prise de vue : 2024

(c) Région Bourgogne-Franche-Comté, Inventaire du patrimoine
reproduction soumise à autorisation du titulaire des droits d'exploitation



Nuits-Saint-Georges, 5 rue Thurot : le Nuiton.

IVR26_20212100274NUC4A

Auteur de l'illustration : Pierre-Marie Barbe-Richaud

Date de prise de vue : 2021

(c) Région Bourgogne-Franche-Comté, Inventaire du patrimoine
reproduction soumise à autorisation du titulaire des droits d'exploitation



Pontallier-sur-Saône, 34 rue du 8 Mai 1945 : salle des fêtes, accueillant des projections cinématographiques.

IVR26_20242100190NUC4A

Auteur de l'illustration : Pierre-Marie Barbe-Richaud

Date de prise de vue : 2024

(c) Région Bourgogne-Franche-Comté, Inventaire du patrimoine
reproduction soumise à autorisation du titulaire des droits d'exploitation



Pontallier-sur-Saône, 62-64 rue du 8 Mai 1945 : le Tivoli.

IVR26_20242100189NUC4A

Auteur de l'illustration : Pierre-Marie Barbe-Richaud

Date de prise de vue : 2024

(c) Région Bourgogne-Franche-Comté, Inventaire du patrimoine
reproduction soumise à autorisation du titulaire des droits d'exploitation



Saulieu, 20 rue de la Halle au Blé : l'Etoile.

IVR26_20242100194NUC4A

Auteur de l'illustration : Pierre-Marie Barbe-Richaud

Date de prise de vue : 2024

(c) Région Bourgogne-Franche-Comté, Inventaire du patrimoine
reproduction soumise à autorisation du titulaire des droits d'exploitation



Semur-en-Auxois, rue des Vaux : le Ciné-Cité.

IVR26_20242100195NUC4A

Auteur de l'illustration : Pierre-Marie Barbe-Richaud

Date de prise de vue : 2024

(c) Région Bourgogne-Franche-Comté, Inventaire du patrimoine
reproduction soumise à autorisation du titulaire des droits d'exploitation



Semur-en-Auxois, 6 rue du Lycée : l'Etoile.

IVR26_20222100300NUC4A

Auteur de l'illustration : Pierre-Marie Barbe-Richaud

Date de prise de vue : 2022

(c) Région Bourgogne-Franche-Comté, Inventaire du patrimoine
reproduction soumise à autorisation du titulaire des droits d'exploitation



Seurre, rue du Pont : la Cigale.

IVR26_20222100070NUC4A

Auteur de l'illustration : Pierre-Marie Barbe-Richaud

Date de prise de vue : 2022

(c) Région Bourgogne-Franche-Comté, Inventaire du patrimoine
reproduction soumise à autorisation du titulaire des droits d'exploitation



Seurre, 10 rue des Lombards : la Fourmi.

IVR26_20222100067NUC4A

Auteur de l'illustration : Pierre-Marie Barbe-Richaud

Date de prise de vue : 2022

(c) Région Bourgogne-Franche-Comté, Inventaire du patrimoine
reproduction soumise à autorisation du titulaire des droits d'exploitation



Seurre, rue des Lombards : les Capucines.

IVR26_20242100192NUC4A

Auteur de l'illustration : Pierre-Marie Barbe-Richaud

Date de prise de vue : 2024

(c) Région Bourgogne-Franche-Comté, Inventaire du patrimoine
reproduction soumise à autorisation du titulaire des droits d'exploitation



Venarey-les-Laumes, les Laumes : le Select.

IVR26_20232100114NUC4A

Auteur de l'illustration : Pierre-Marie Barbe-Richaud

Date de prise de vue : 2023

(c) Région Bourgogne-Franche-Comté, Inventaire du patrimoine
reproduction soumise à autorisation du titulaire des droits d'exploitation