

Bourgogne, Côte-d'Or  
Saint-Usage  
PK 211

## ancien bief de Saint-Jean-de-Losne ; port de plaisance de Saint-Jean-de-Losne

### Références du dossier

Numéro de dossier : IA21005579

Date de l'enquête initiale : 2016

Date(s) de rédaction : 2016

Cadre de l'étude : enquête thématique régionale Saône navigable en Bourgogne-Franche-Comté (la)

Degré d'étude : étudié

### Désignation

Dénomination : port, bief

### Compléments de localisation

Milieu d'implantation : en écart

Références cadastrales : 2018, AE

### Historique

Les travaux font partie des premiers aménagements liés à la loi du 19 juillet 1837. En 1842, la *Situation des Travaux* était la suivante : "Le barrage de Saint-Jean-de-Losne se trouve à 2 kilomètres en aval de cette ville; il est destiné à relever le plan d'eau en amont, de manière à donner un tirant d'eau de 1 mètre 60 centimètres sur les hauts-fonds de la Saône et sur les buscs des écluses des canaux de Bourgogne et du Rhône au Rhin, afin d'établir entre ces canaux une communication permanente qui n'a jamais existé jusqu'ici. Ce barrage à fermettes mobiles, avec pertuis de navigation de 12 mètres 50 centimètres de largeur, est accompagné d'une dérivation établie sur la rive droite, dans un coude très prononcé de la rivière et abrégant le trajet de 940 mètres. Une digue de halage, de 1 800 mètres de longueur, doit unir la dérivation avec l'extrémité du canal de Bourgogne et franchir une dépression assez étendue, provenant de la destruction de la rive par les corrosions de la rivière, et par les gravières que l'on exploite dans cette localité, pour l'entretien des routes". La dérivation a été ouverte aux bateaux le 1er septembre 1842.

Le barrage de Saint-jean-de-Losne a été modifié en 1881 (travaux d'exhaussement et de transformation des barrages de Saint-Jean-de-Losne, Le châtelet et Seurre approuvés par décision ministérielle du 19 février 1880- 12 S1 a 5).

La mise à grand gabarit de la Saône dans les années 1970 a supprimé l'usage de cette dérivation et du barrage. Le bief est maintenant inclus dans le bief de Seurre, plus long.

Période(s) principale(s) : 1ère moitié 19e siècle ()

### Description

L'ancien bief de Saint-Jean-de-Losne s'étendait du site d'écluse 20 d'Auxonne au site d'écluse de Saint-Jean-de-Losne et mesurait 17 km. Il était lié à une dérivation établie sur un coude très prononcé de la rive droite de la rivière, abrégant ainsi de plus de 900 mètres le tracé. En aval de la ville de Saint-Jean-de-Losne, la dérivation se trouvait au carrefour des canaux de Bourgogne et du Rhône au Rhin. Le barrage qui l'accompagnait a totalement disparu aujourd'hui ; il n'en reste que le pertuis à hauteur de la **boucle de Chaughey**. La dérivation est devenue un port de plaisance. On accède au port par l'ancien site d'écluse. L'ancienne entrée de la dérivation (porte de garde) est aujourd'hui déconnectée du reste de la dérivation.

## Éléments descriptifs

### Typologies et état de conservation

État de conservation : désaffecté

### Statut, intérêt et protection

Statut de la propriété : propriété publique

## Références documentaires

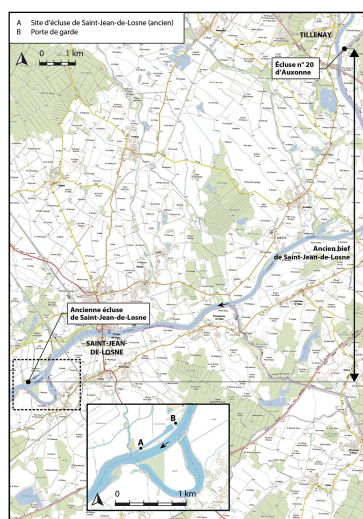
### Documents d'archive

- **Archives départementales de la Côte-d'Or : 12 S1 a 5. Barrages. 1836-1934.**  
Archives départementales de la Côte-d'Or, Dijon : 12 S1 a 5. *Barrages*. 1836-1934.  
Archives départementales de la Côte-d'Or, Dijon : 12 S1 a 5
- **Archives départementales de Saône-et-Loire : 3 S 9. Renseignements techniques et généraux. 1854-1919.**  
Archives départementales de Saône-et-Loire : 3 S 9. *Renseignements techniques et généraux*. 1854-1919.  
Archives départementales de Saône-et-Loire, Mâcon : 3 S 9
- **Archives départementales de la Saône-et-Loire : 3 S 27. Barrages, écluses et dérivations. Saint-Jean-de-Losne. 1836-1886.**  
Archives départementales de la Saône-et-Loire : 3 S 27. *Barrages, écluses et dérivations*. Saint-Jean-de-Losne. 1836-1886.  
Archives départementales de Saône-et-Loire, Mâcon : 3 S 27

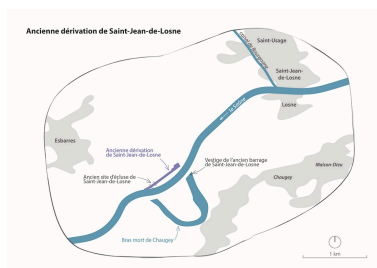
### Bibliographie

- Ministère des Travaux Publics, Administration générale des Ponts et Chaussées et des Mines. *Situation des Travaux au 31 décembre 1842*. Paris : Imprimerie Royale, avril 1843.

## Illustrations



Plan de localisation (1/50 000). Extrait du ScanExpress standard © IGN 2018.  
Dess. Bertrand Turina  
IVR26\_20202100144NUC4A



Plan schématique de l'ancienne dérivation de Saint-Jean-de-Losne, échelle 1/2000e.  
Dess. Aline Thomas  
IVR26\_20222100182NUDA



Dérivation de St Jean-de-Lône.  
Plan du cours de la Saône à partir du pont de St Jean-de-Lône jusqu'en aval de la dérivation. S.d.  
Phot.  
IVR26\_20197100702NUC4A



L'entrée de l'ancienne dérivation, rive droite.

Phot. Thierry Kuntz

IVR26\_20162101423NUC4A



La Saône à hauteur de l'entrée de la dérivation de Saint-Jean-de-Losne. A droite, des silos de stockage de grains avec bras articulé pour le chargement des bateaux.

Phot. Thierry Kuntz

IVR26\_20172100164NUC4A



L'entrée de l'ancienne dérivation, rive droite.

Phot. Thierry Kuntz

IVR26\_20162101420NUC4A



La sortie de la dérivation depuis le pont sur l'écluse. A droite, le port.

Phot. Thierry Kuntz

IVR26\_20162101441NUC4A



Sortie de la dérivation dans la Saône.

Phot. Thierry Kuntz

IVR26\_20162101442NUC4A



Vue panoramique avec de gauche à droite : le pont sur la Vouge, l'ancien site d'écluse de Saint-Jean-de-Losne et la Saône.

Phot. Thierry Kuntz

IVR26\_20162101431NUC4A

## Dossiers liés

Est partie constituante de : bief de Seurre (IA21005583) Bourgogne, Côte-d'Or, Seurre,

Oeuvre(s) partie(s) constituante(s) étudiée(s) : partie de bief ; boucle de Chaugey (IA21005581) Bourgogne, Côte-d'Or, Losne, Chaugey

Oeuvre(s) partie(s) constituante(s) étudiée(s) : porte de garde de Saint-Jean-de-Losne (IA21005595) Bourgogne, Côte-d'Or, Saint-Usage, PK 212

Oeuvre(s) partie(s) constituante(s) étudiée(s) : site de l'écluse de Saint-Jean-de-Losne (IA21005597) Bourgogne, Côte-d'Or, Saint-Usage, PK 211

### Dossiers de synthèse :

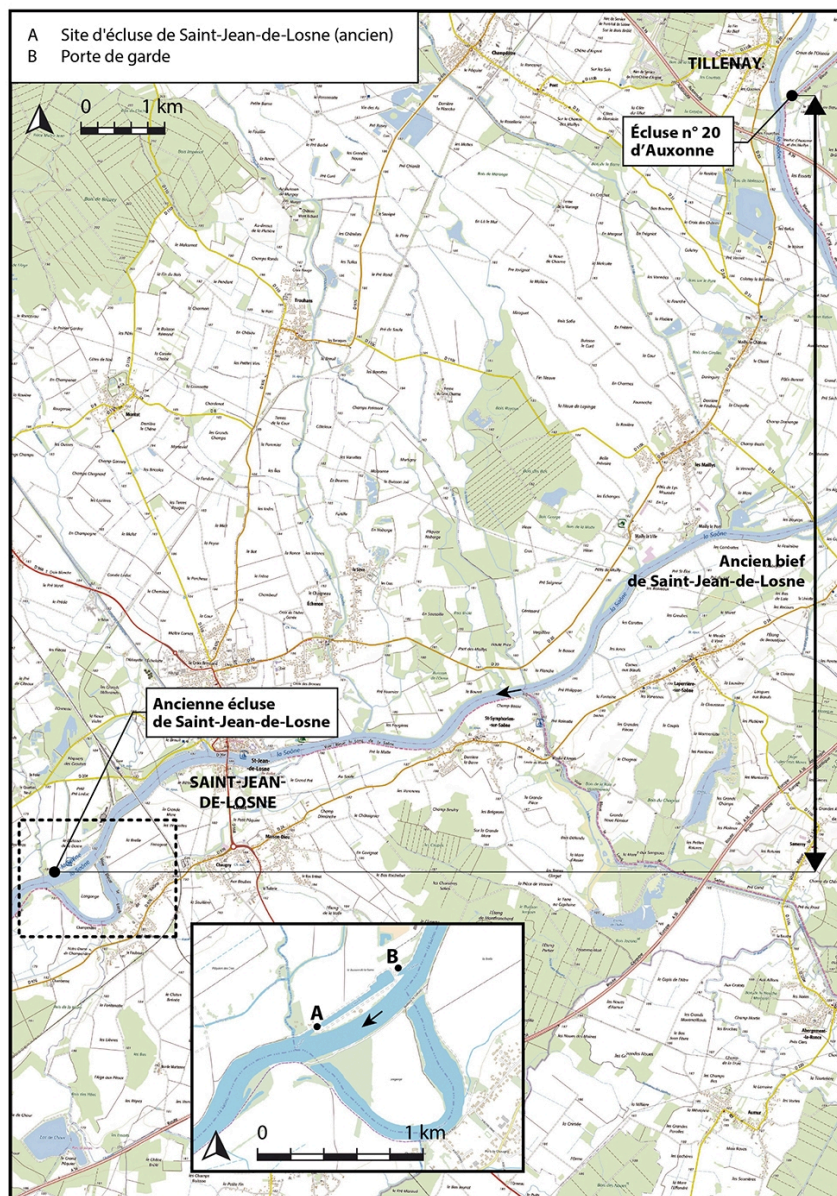
La Saône navigable en Bourgogne-Franche-Comté (IA00141307)

Les ports de la Saône navigable en Bourgogne-Franche-Comté (IA00141438)

### Oeuvre(s) contenue(s) :

Auteur(s) du dossier : Aurélie Lallement, Virginie Malherbe

Copyright(s) : (c) Région Bourgogne-Franche-Comté, Inventaire du patrimoine



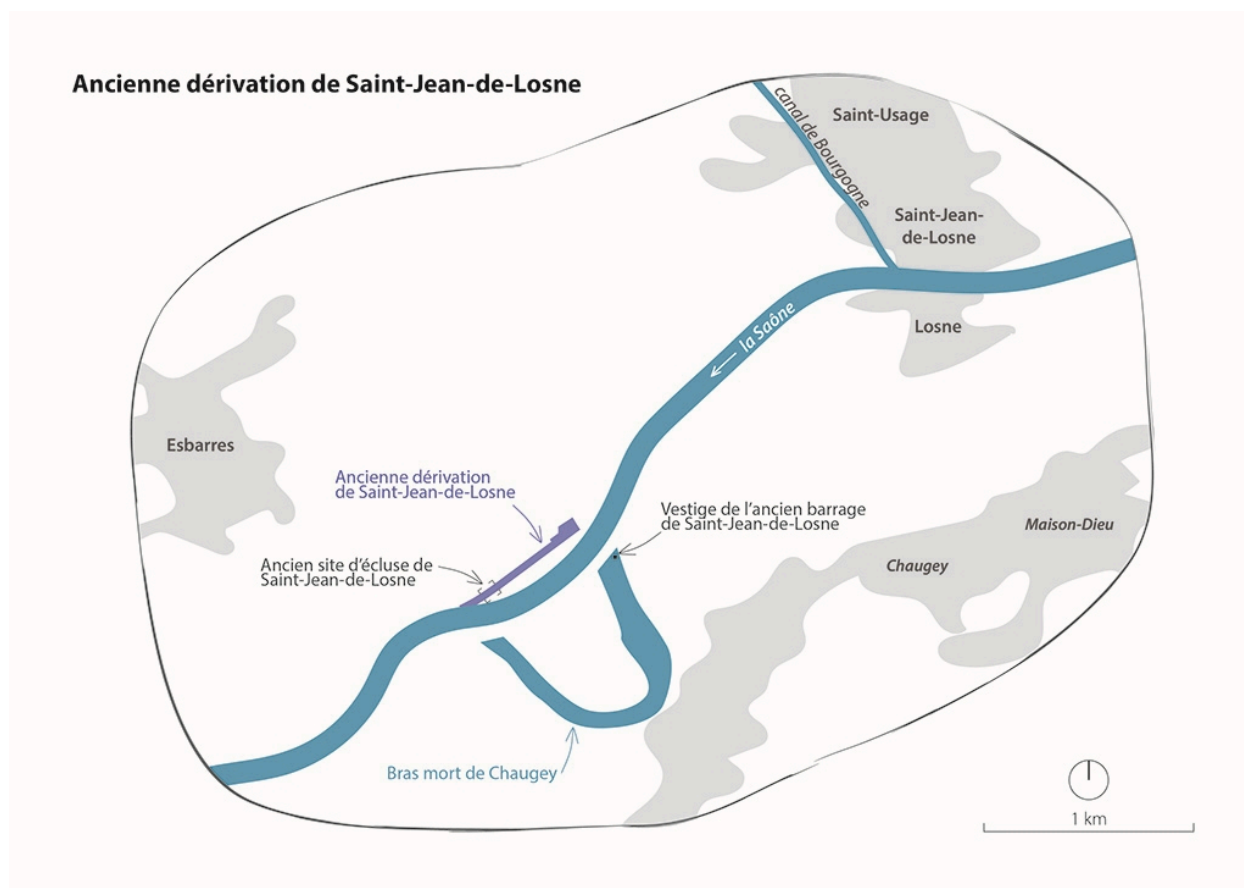
Plan de localisation (1/50 000). Extrait du ScanExpress standard © IGN 2018.

IVR26\_2020100144NUC4A

Auteur de l'illustration : Bertrand Turina

Date de prise de vue : 2020

(c) Région Bourgogne-Franche-Comté, Inventaire du patrimoine  
reproduction soumise à autorisation du titulaire des droits d'exploitation



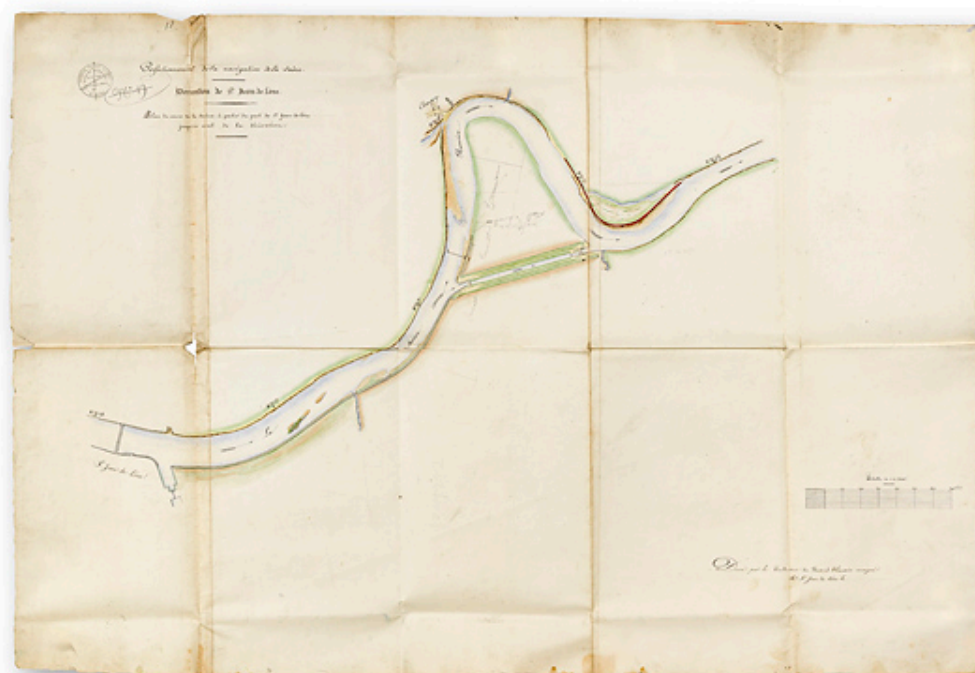
Plan schématique de l'ancienne dérivation de Saint-Jean-de-Losne, échelle 1/2000e.

IVR26\_20222100182NUDA

Auteur de l'illustration : Aline Thomas

Date de prise de vue : 2022

(c) Région Bourgogne-Franche-Comté, Inventaire du patrimoine  
reproduction soumise à autorisation du titulaire des droits d'exploitation



Dérivation de St Jean-de-Lône. Plan du cours de la Saône à partir du pont de St Jean-de-Lône jusqu'en aval de la dérivation. S.d.

Référence du document reproduit :

- **Dérivation de St Jean-de-Lône. Plan du cours de la Saône à partir du pont de St Jean-de-Lône jusqu'en aval de la dérivation. Non daté ; 103,6 x 70 cm. Archives départementales de la Saône-et-Loire, Mâcon. 3 S 27.**

Dérivation de St Jean-de-Lône. Plan du cours de la Saône à partir du pont de St Jean-de-Lône jusqu'en aval de la dérivation. Non daté ; 103,6 x 70 cm.

Archives départementales de Saône-et-Loire, Mâcon : 3 S 27

IVR26\_20197100702NUC4A

Auteur de l'illustration :

Date de prise de vue : 2019

(c) Région Bourgogne-Franche-Comté, Inventaire du patrimoine  
reproduction soumise à autorisation du titulaire des droits d'exploitation



L'entrée de l'ancienne dérivation, rive droite.

IVR26\_20162101423NUC4A

Auteur de l'illustration : Thierry Kuntz

Date de prise de vue : 2016

(c) Région Bourgogne-Franche-Comté, Inventaire du patrimoine  
reproduction soumise à autorisation du titulaire des droits d'exploitation



La Saône à hauteur de l'entrée de la dérivation de Saint-Jean-de-Losne. A droite, des silos de stockage de grains avec bras articulé pour le chargement des bateaux.

IVR26\_20172100164NUC4A

Auteur de l'illustration : Thierry Kuntz

Date de prise de vue : 2017

(c) Région Bourgogne-Franche-Comté, Inventaire du patrimoine  
reproduction soumise à autorisation du titulaire des droits d'exploitation





L'entrée de l'ancienne dérivation, rive droite.

IVR26\_20162101420NUC4A

Auteur de l'illustration : Thierry Kuntz

Date de prise de vue : 2016

(c) Région Bourgogne-Franche-Comté, Inventaire du patrimoine  
reproduction soumise à autorisation du titulaire des droits d'exploitation



La sortie de la dérivation depuis le pont sur l'écluse. A droite, le port.

IVR26\_20162101441NUC4A

Auteur de l'illustration : Thierry Kuntz

Date de prise de vue : 2016

(c) Région Bourgogne-Franche-Comté, Inventaire du patrimoine  
reproduction soumise à autorisation du titulaire des droits d'exploitation



Sortie de la dérivation dans la Saône.

IVR26\_20162101442NUC4A

Auteur de l'illustration : Thierry Kuntz

Date de prise de vue : 2016

(c) Région Bourgogne-Franche-Comté, Inventaire du patrimoine  
reproduction soumise à autorisation du titulaire des droits d'exploitation



Vue panoramique avec de gauche à droite : le pont sur la Vouge, l'ancien site d'écluse de Saint-Jean-de-Losne et la Saône.

IVR26\_20162101431NUC4A

Auteur de l'illustration : Thierry Kuntz

Date de prise de vue : 2016

(c) Région Bourgogne-Franche-Comté, Inventaire du patrimoine  
reproduction soumise à autorisation du titulaire des droits d'exploitation