

Franche-Comté, Doubs
Charquemont
28 Grande Rue

maison de maître et atelier Chatelain-Corneille puis Beaumann et Chatelain, usine d'horlogerie (usine de montres) Charles Brulard Frères puis Montres Rexa

Références du dossier

Numéro de dossier : IA25001211
Date de l'enquête initiale : 2013
Date(s) de rédaction : 2014
Cadre de l'étude : patrimoine industriel patrimoine industriel du Doubs
Degré d'étude : étudié

Désignation

Dénomination : maison, atelier, usine d'horlogerie
Précision sur la dénomination : atelier d'horlogerie ; usine de fournitures pour l'horlogerie ; usine de montres
Genre du destinataire : de maître
Appellation : A. Chatelain et Héritiers, Chatelain-Corneille , Chatelain Frères, Beaumann et Chatelain, Charles Brulard Frères, Montres Rexa
Parties constituantes non étudiées : logement, atelier de fabrication, bureau, logement, garage

Compléments de localisation

Milieu d'implantation : en ville
Références cadastrales : 2014, AI, 90, 95, 96

Historique

La demeure appelée le "Château" a été bâtie en 1886 pour Arsène Chatelain (1849 ou 1851-1895), fils du fabricant de cylindres et roues de cylindre **Auguste Chatelain** (marié à une demoiselle Etevenard), dont l'affaire est réputée fondée en 1848. Installé à proximité (actuels n° 3 et 3 bis rue du Général Leclerc), ce dernier a obtenu en 1867 une récompense à l'Exposition universelle de Paris. Arsène a épousé en 1880 Cécile Maillot (1860-1946) et le couple va avoir trois enfants, dont deux fils : Auguste (1884-1945) et René (1887-1958). Associé à MM Gigon, Bulle (de Rosureux) et Louis Mougin, Arsène achète en 1890 à Léon Joubert le site de **la Rasse**, véritable usine alors composée de moulin, forge et atelier d'horlogerie, d'où sortent ébauches, finissages (rouages) et remontoirs de montre. Il est l'un des plus riches horlogers de Charquemont, propriétaire du "Château" (disposant d'ateliers d'horlogerie au rez-de-chaussée et employant de nombreuses personnes à domicile) mais aussi de **l'hôtel du Lion d'Or** et d'une autre maison dans le bas du village (au 49 Grande Rue, futur atelier **Choffat**). Il disparaît prématurément à 44 ans. Sa veuve se remarie le 11 juillet 1898 avec Ermand Corneille (1871-1927), maître d'école aux Bréseux, qui prend la tête de l'affaire renommée Chatelain-Corneille (elle était auparavant exploitée par la société A. Chatelain et Héritiers). En 1905, Ermand (qui va être maire du village de 1908 à 1912, remplacé à cette date par Auguste), en laisse la direction à Auguste (marié en 1912 à Jeanne Emilie Wolf, de Montbéliard) et René (marié à Marthe Edmée Cécile Rey, Suisse). Ceux-ci cèdent en 1909 le site de la Rasse, en déclin et mis en vente dès 1901, à la **Société des Forces motrices du Refrain** (qui inaugure sa centrale hydroélectrique à la fin du mois d'août). Au début des années 1920, René quitte la société Chatelain Frères pour fonder sa propre entreprise en Savoie, à Annemasse (où il sera rejoint par un certain nombre d'ouvriers de Charquemont tels Louis Grayzeli, Charles Brossard, etc.). De son côté, Auguste s'associe en 1923 au sein de la société Beaumann et Chatelain avec le Franco-Suisse Henri Beaumann, dont le père Lydic (1848-1931), originaire de Damprichard, et la mère Marie Quenot (1855-1937), de Charquemont, se sont installés en Suisse en 1896 et aux Bois (canton du Jura) en 1906. Lydic, puis Henri y travaillent chez Huot, un établissement fondé en 1853 par Emile Huot (1829-1911) et produisant des assortiments à ancre et à cylindre.

Il est alimenté en "écorces" (paroi du cylindre) et roues de cylindre par les horlogers français (la livraison en est un temps faite par **Jules Patois**, de Frambouhans). Henri devient responsable de l'atelier des assortiments à cylindre. Huot se spécialise en 1923 dans les assortiments à ancre et Henri poursuit à son compte celle des assortiments à cylindre. Avec six employés, il débute au rez-de-chaussée de son habitation le terminage des composants produits par Chatelain à Charquemont. L'usine construite aux Bois en 1925 emploie une quarantaine de personnes en 1926, sans compter une dizaine d'ouvriers à domicile, tandis que Chatelain occupe à Charquemont 120 personnes, dont le tiers pour l'assortiment à cylindre. Ce dernier continue de produire roues et écorces de cylindre (peut-être dans le bâtiment associant atelier et garage édifié vers 1929 derrière sa demeure), pièces ensuite transférées aux Bois où s'effectuent pivotage et terminaison. La société se développe et lorsqu'Auguste s'en retire, elle donne naissance en 1931, côté Suisse, à la maison H. Beaumann et Cie. Côté France, Auguste la fait entrer dans le comptoir de vente Cyrax, organisé et dirigé par **Gaston Maillot** (demeurant au 6 rue Cuvier). Il préside cet organisme fort d'une dizaine de sociétés qui, jusqu'à sa disparition en 1945, favorise les exportations pour ses membres.

En 1933, le site est acquis conjointement par deux frères Brulard : Valbert (né en 1899), marié à Denise Frésard (fille de **Victorin Frésard**), et Alexandre (né en 1904), époux de Madeleine Frésard (fille de **Constant Frésard**). Ce dernier sera d'ailleurs associé à son beau-père au sein de la société Constant Frésard et Cie de 1937 à la deuxième guerre mondiale. Valbert et Alexandre sont rejoints par deux autres frères, Edmond (né en 1896) et Charles (né en 1902), les initiales des quatre associés donnant le nom d'une de leurs marques : Veca. Plus connue, l'autre marque, Rexa, était renommée pour sa qualité.

Les Brulard s'installent dans les lieux pour y produire jusqu'à la fin du 20e siècle des montres sous ces deux marques, Rexa et Veca. C'est la Sarl Charles Brulard et ses Fils (au capital de 2 000 F) qui s'en charge. Fondée le 1er septembre 1928, elle est dirigée par Charles Brulard père (marié cette même année à Marie Petit), maire en 1933. Elle change ensuite de raison sociale pour devenir Charles Brulard Frères (Sarl au capital de 14 000 000 F au début des années 1950), réunissant Charles fils (marié à Andrée Anguenot, petite-fille d'**Ulysse Anguenot** de Villers-le-Lac) et Alexandre. Elle devient le 12 juillet 1954 SA Montres Rexa (au capital de 20 millions de francs), inscrivant sur son papier à en-tête : "Maison fondée en 1899". Elle ouvre un établissement à Annecy (Haute-Savoie), au 9 bis rue du Président-Favre puis au 16 rue Guillaume Fichet (la société y deviendra Brulard SA le 1er février 1959). A Charquemont, l'atelier est agrandi vers 1947 par ajout de deux garages au sud et rehaussement d'un étage : ces travaux sont réalisés par un entrepreneur du village qui crée des fenêtres horlogères au rez-de-chaussée.

L'entreprise a une grosse production, comme en témoignent ses achats d'ébauches françaises : 8 400 en 1954 (2 800 **Cupillard** et 400 **Parrenin** à Villers-le-Lac, 1 500 **Jeambrun** à Maïche, 3 700 Horlogerie de Savoie à Annemasse), 12 900 (dont 1 700 avec trotteuse centrale) en 1955 (3 500 Cupillard et 600 Parrenin, 2 200 Jeambrun et 100 **Maire et Perrier** à Maïche, 6 500 Horlogerie de Savoie), 9 500 en 1956 (3 800 Cupillard et 400 Parrenin, 1 900 Jeambrun, 3 400 Horlogerie de Savoie), 11 500 en 1957 (4 800 Cupillard et 400 Parrenin, 2 100 Jeambrun, 4 000 Horlogerie de Savoie et 200 Femga ou Fabrique d'Ebauches de Montres du Genevois à Annemasse), 8 700 en 1958 (3 600 Cupillard et 500 Parrenin, 1 800 Jeambrun, 2 000 Horlogerie de Savoie et 800 Femga), 10 100 en 1959 (3 300 Cupillard et 100 Parrenin, 2 100 Jeambrun, 2 000 Horlogerie de Savoie et 2 600 Femga). Elle ferme entre 1975 et 1980.

Georges Burdet, le gendre d'Alexandre Brulard, établit sur le site pour sa fabrique de bijoux fantaisie un comptoir commercial créé en association : les établissements Diam'Or. Burdet est à la tête de la Société des Boîtes et Bracelets-Montres Burdet (**SBBM Burdet SA**), produisant à Damprichard des boîtes et bracelets de montres, des articles de bijouterie (boutons de manchettes, épingles de cravates, médailles, etc.), des porte-clés, etc. L'affaire est importante : en 1970, réalisée dans plusieurs sites par environ 450 personnes, cette production se monte à 3 326 500 boîtes de montre et 102 319 bracelets, sans compter la bijouterie. Burdet confie à André Faivre (auparavant installé dans l'atelier **Girard**, au 7 rue du Château) la direction de la succursale de Charquemont, qui disparaît en même temps ou peu après sa maison mère, fermée en 1980 (une première unité est cependant attestée au village, au 39 Grande Rue, dès 1958 puisqu'à cette date, la SBBM employait, outre ses 180 ouvriers de Damprichard, 25 personnes à **Charquemont**, **Charmavillers** et **Goumois**). Lui succède l'entreprise de **Jacques Frésard**, jusque-là établie dans sa demeure du 21 rue Victor Hugo. Frésard y fabrique des montres sous les marques Sarlux et Jacques Frésard, devenues Saint-Honoré Paris en 1985 lorsque son fils Thierry reprend l'affaire, qu'il transfère en 1992 dans une usine qu'il vient de faire bâtir au **Grand Crôt**. Depuis, le "Château" et l'usine accueillent des logements.

Période(s) principale(s) : 4e quart 19e siècle ()

Période(s) secondaire(s) : 2e quart 20e siècle ()

Description

Les bâtiments ont des murs en moellons calcaires enduits. La maison comporte un sous-sol à demi enterré, un rez-de-chaussée surélevé (accessible depuis l'est par un escalier extérieur droit en maçonnerie), un étage carré et un étage en surcroît, desservis par un escalier dans-oeuvre. Elle est coiffée de toits à longs pans brisés, avec croupes et pignons couverts, égout retroussé, couverture de tuiles plates mécaniques et acier (terrasson). Eclairé par des baies horlogères, multiples et d'atelier, l'usine est composée de deux corps. Celui au sud a deux étages carrés et une toiture en pavillon avec tuiles plates mécaniques, celui au nord un seul étage carré, un toit à longs pans et croupe recouvert de tuiles mécaniques.

Eléments descriptifs

Matériau(x) du gros-oeuvre, mise en oeuvre et revêtement : calcaire, moellon, enduit

Matériau(x) de couverture : tuile plate mécanique, tuile mécanique, acier en couverture

Étage(s) ou vaisseau(x) : sous-sol, rez-de-chaussée surélevé, 1 étage carré, étage en surcroît

Élévations extérieures : élévation à travées

Type(s) de couverture : toit à longs pans brisés, croupe ; pignon couvert ; noue ; toit à longs pans, croupe ; toit en pavillon

Escaliers : escalier dans-oeuvre ; escalier de distribution extérieur : escalier droit, en maçonnerie

Énergies : énergie électrique : achetée

Typologies et état de conservation

Typologies : baie horlogère ; baie multiple ; baie d'atelier

État de conservation : établissement industriel désaffecté

Statut, intérêt et protection

Statut de la propriété : propriété privée

Références documentaires

Documents d'archive

- **3 P 128 Cadastre de la commune de Charquemont, 1812-1963**
3 P 128 Cadastre de la commune de Charquemont, 1812-1963
 - 3 P 128/1 : Registre des états de sections (1812)
 - 3 P 128/2-3 : Matrices cadastrales des propriétés bâties et non bâties [1823-1906]
 - 3 P 128/5 : Matrice cadastrale des propriétés bâties (1882-1910)
 - 3 P 128/8-9 : Matrice cadastrale des propriétés bâties (1911-1963)3 P 128/2-3, 5, 8-9
Archives départementales du Doubs, Besançon : 3 P 128
- **50 J 22 Syndicat de fabricants d'horlogerie de Besançon. Correspondance avec les fabricants, 1948-1967**
50 J 22 *Syndicat de fabricants d'horlogerie de Besançon. Correspondance avec les fabricants*, 1948-1967
Dossier Brulard, à Annecy (Haute-Savoie), 1955-1961
Archives départementales du Doubs, Besançon : 50 J 22
- **50 J 40 Syndicat de fabricants d'horlogerie de Besançon. Correspondance avec les fabricants, 1948-1966**
50 J 40 *Syndicat de fabricants d'horlogerie de Besançon. Correspondance avec les fabricants*, 1948-1966
Dossier Rexa S.A. (anciennement Brulard Frères), à Charquemont, 1955-1962
Archives départementales du Doubs, Besançon : 50 J 40
- **Papier à en-tête de la société Châtelain frères, 10 mars 1928**
Papier à en-tête de la société Châtelain frères, 10 mars 1928
Collection particulière : Jean-Marie Bessot, Maîche
- **Papier à en-tête de la fabrique d'assortiments Beaumann et Chatelain, aux Bois (Suisse), 14 janvier 1930**
Papier à en-tête de la fabrique d'assortiments Beaumann et Chatelain, aux Bois (Suisse), 14 janvier 1930
Collection particulière : Jean-Marie Bessot, Maîche

Documents figurés

- **Extrait du plan des lieux du chemin de grande communication n° 10 de Besançon à la Chaux-de-Fonds. Partie comprise dans la traverse de Charquemont [... la Grande Rue entre la place de l'Hôtel de Ville et la rue de la Vierge], 21 septembre 1896**
Extrait du plan des lieux du chemin de grande communication n° 10 de Besançon à la Chaux-de-Fonds. Partie comprise dans la traverse de Charquemont à joindre double au rapport en date de ce jour sur la demande

en autorisation d'établir une conduite d'eau présentée par Monsieur le Maire au nom de la Commune de Charquemont [la Grande Rue entre la place de l'Hôtel de Ville et la rue de la Vierge], dessin sur calque (plume, lavis), par le géomètre Bourquin, Maîche le 21 septembre 1896, 18 x 75 cm, échelle 1/1000
Plan-masse et de situation du " château "
Archives municipales, Charquemont

- **Aliénation et échange d'immeubles communaux [rue du Château], 12 juin 1898**
Aliénation et échange d'immeubles communaux [rue du Château], dessin sur calque (plume, lavis), par le géomètre Bourquin, Maîche le 12 juin 1898, 31 x 41 cm, échelle 1/1000
Plan-masse et de situation du " château "
Archives municipales, Charquemont
- **Charquemont. Rue centrale [la Grande Rue au niveau du "Château" et du Lion d'Or], 4e quart 19e siècle (avant 1902)**
Charquemont. Rue centrale [la Grande Rue au niveau du "Château" et du Lion d'Or], carte postale, par Charles Simon, [4e quart 19e siècle, avant 1902], Ch. Simon éd. à Maîche. Porte la date 18 octobre 1902 (tampon) au verso.
Collection particulière : Henri Ethalon, Les Ecorces
- **3. - Charquemont. - Le Château, 1er quart 20e siècle (avant 1908)**
3. - Charquemont. - Le Château, carte postale, par la veuve Sandoz, s.d. [1er quart 20e siècle, avant 1908], Veuve Sandoz éd. à Charquemont. Porte la date 6 mars 1908 au verso.
Collection particulière : Henri Ethalon, Les Ecorces
- **Charquemont. Route du Pré-Roussel [rue du Château], 1er quart 20e siècle**
Charquemont. Route du Pré-Roussel [rue du Château], carte postale, s.n., s.d. [1er quart 20e siècle], Cl. Simon éd. à Maîche. Publiée dans : Vuillet, Bernard. *Entre Doubs et Dessoubre. Tome III. Autour de Charquemont et Damprichard.* - 1991, p. 126.
Collection particulière : Michel Cheval, Charquemont
- **843. Charquemont - Rue Principale [la Grande Rue au niveau du "Château" et du Lion d'Or], 1er quart 20e siècle (avant 1917)**
843. Charquemont - Rue Principale [la Grande Rue au niveau du "Château" et du Lion d'Or], carte postale, par Ch. Simon, s.d. [1er quart 20e siècle, avant 1917], Ch. Simon éd. à Maîche et à Ornans. Porte la date 22 septembre 1917 (manuscrite au verso)
Collection particulière : Michel Cheval, Charquemont
- **Charquemont (Doubs) - Le Château, 3e quart 20e siècle**
Charquemont (Doubs) - Le Château, carte postale, par Combier, s.d. [3e quart 20e siècle], Combier (Cim) éd. à Mâcon
Collection particulière : Jacques Donzé, Charquemont

Bibliographie

- **Belmont, Henry-Louis. L'échappement à cylindre (1720-1950) : le Haut-Doubs, centre mondial au XIXe siècle, 1984**
Belmont, Henry-Louis. *L'échappement à cylindre (1720-1950) : le Haut-Doubs, centre mondial au 19e siècle.* - Besançon : Technicmédia, 1984. 328 p. : ill. ; 28 cm.
p. 207-212, 268-270 : ill.
- **Benoît, Maurice ; Gauthier, Jean [et al.]. La vie économique de Franche-Comté et du Territoire de Belfort, 1958.**
Benoît, Maurice ; Gauthier, Jean [et al.]. *La vie économique de Franche-Comté et du Territoire de Belfort.* - Besançon : Impr. de l'Est, 1958.
vol. 2, p. 103

- **Monnet, Bruno ; Sichler, Guy. Charquemont, Fournet-Blancheroche, 1770-1890, 2012**
Monnet, Bruno ; Sichler, Guy. *Charquemont, Fournet-Blancheroche, 1770-1890*. - [S.l.] : Association Pages d'histoire, 2012. 435 p. : ill. ; 30 cm.
p. 381-382
- **Simonin, Michel. L'horlogerie au fil du temps et son évolution en Franche-Montagne, sur le plateau de Maïche, 2007**
Simonin, Michel. *L'horlogerie au fil du temps et son évolution en Franche-Montagne, sur le plateau de Maïche*. - Maïche : M. Simonin, 2007. 143 p. : ill. ; 30 cm.
- **Sornay, Lionel. Prosopographie des entreprises horlogères et de leurs financeurs sur le plateau de Maïche 1925-1973, 2003**
Sornay, Lionel. *Prosopographie des entreprises horlogères et de leurs financeurs sur le plateau de Maïche 1925-1973*. - Besançon : Université de Franche-Comté, 2003. 56 p. : ill. ; 30 cm. Mém DEA : histoire industrielle : Besançon : 2003 ; 51.
p. 39
- **Vuillet, Bernard. Entre Doubs et Dessoubre. Tome III. Autour de Charquemont et Damprichard, 1991**
Vuillet, Bernard. *Entre Doubs et Dessoubre. Tome III. Autour de Charquemont et Damprichard*, d'après la collection de cartes postales de Georges Caille. - Les Gras : B. Vuillet, Villers-le-Lac : G. Caille, 1991. 243 p. : cartes postales ; 31 cm.
p. 114-115, 125-126 : ill.

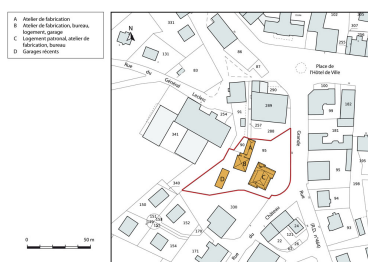
Multimedia

- **Bailly, Reynald. Charquemont. Les Chatelain une famille horlogère, 2000**
Bailly, Reynald. *Charquemont. Les Chatelain une famille horlogère*. - 2000. Document accessible en ligne sur le site de Rémy Démoly : http://www.demolyremy.fr/bailly_chatelain_genealogie.html

Illustrations



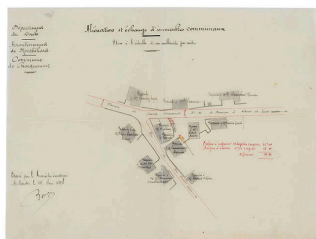
Vue d'ensemble depuis le sud.
Phot. Jérôme Mongreville
IVR43_20142500179NUC4A



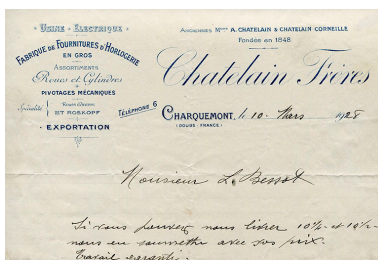
Plan-masse et de situation. Extrait
du plan cadastral, 2015, section AI.
Dess. Mathias Papigny
IVR43_20152500630NUDA



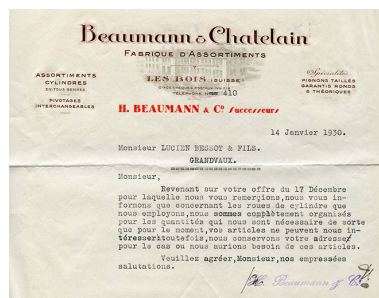
Extrait du plan des lieux du chemin
de grande communication n° 10
de Besançon à la Chaux-de-Fonds.
Partie comprise dans la traverse de
Charquemont [... la Grande Rue entre
la place de l'Hôtel de Ville et la rue
de la Vierge], 21 septembre 1896
Phot. Sonia Dourlot
IVR43_20142501725NUC2A



Aliénation et échange
 d'immeubles communaux [rue
 du Château], 12 juin 1898
 Phot. Sonia Dourlot
 IVR43_20142501730NUC2A



Papier à en-tête de la société
 Châtelain frères, 10 mars 1928.
 IVR43_20152501980NUC4A



Papier à en-tête de la fabrique
 d'assortiments Beaumann
 et Chatelain, aux Bois
 (Suisse), 14 janvier 1930.
 IVR43_20152501990NUC4A



Charquemont. Rue centrale
 [la Grande Rue au niveau du
 "Château" et du Lion d'Or], 4e
 quart 19e siècle (avant 1902).
 Autr. Charles Simon
 IVR43_20152502080NUC4A



3. - Charquemont. - Le Château,
 1er quart 20e siècle (avant 1908).
 Autr. Veuve Sandoz
 IVR43_20152502094NUC4A



Charquemont. Route du Pré-Roussel
 [rue du Château], 1er quart 20e siècle
 IVR43_20152500152NUC4A



843. Charquemont - Rue Principale
 [la Grande Rue au niveau du
 "Château" et du Lion d'Or], 1er
 quart 20e siècle (avant 1917).
 Phot. Charles Simon
 IVR43_20132502979NUC2A



Charquemont (Doubs) - Le
 Château, 3e quart 20e siècle
 Autr. Jean Combier
 IVR43_20132500049NUC1A



Grille d'entrée.
 Phot. Yves Sancey
 IVR43_20122502287NUC2A



Logement patronal :
façade antérieure.
Phot. Jérôme Mongreville
IVR43_20142500180NUC4A



Logement patronal : étages
supérieurs et toiture, vus de l'ouest.
Phot. Sonia Dourlot
IVR43_20142501800NUC2A

Logement patronal : façade
antérieure, de trois quart gauche.
Phot. Jérôme Mongreville
IVR43_20142500181NUC4A



Logement patronal : étages
supérieurs, toiture et pignon de la
façade antérieure, vus de l'ouest.
Phot. Sonia Dourlot
IVR43_20142501799NUC2A

Logement patronal : façade
postérieure, de trois quarts droite.
Phot.
IVR43_20142500183NUC4A



Logement patronal : pignon
de la façade antérieure.
Phot. Jérôme Mongreville
IVR43_20142500182NUC4A



Usine, vue de trois quarts
droite. A gauche, l'arrière
du logement patronal.
Phot. Yves Sancey
IVR43_20122502288NUC2A



Usine : fenêtres horlogères
de la façade antérieure.
Phot. Yves Sancey
IVR43_20122502290NUC2A



Usine : fenêtres horlogères
de la façade postérieure.
Phot. Yves Sancey
IVR43_20122502291NUC2A



Usine : fenêtres multiples
de la façade latérale droite.
Phot. Yves Sancey
IVR43_20122502289NUC2A

Dossiers liés

Dossiers de synthèse :

le Pays horloger et son patrimoine industriel (IA25001311)
l'horlogerie à Charquemont (IA25001320) Franche-Comté, Doubs, Charquemont
l'horlogerie dans le Haut-Doubs (Pays horloger) (IA25001994)

Oeuvre(s) contenue(s) :

Auteur(s) du dossier : Laurent Poupard

Copyright(s) : (c) Région Bourgogne-Franche-Comté, Inventaire du patrimoine



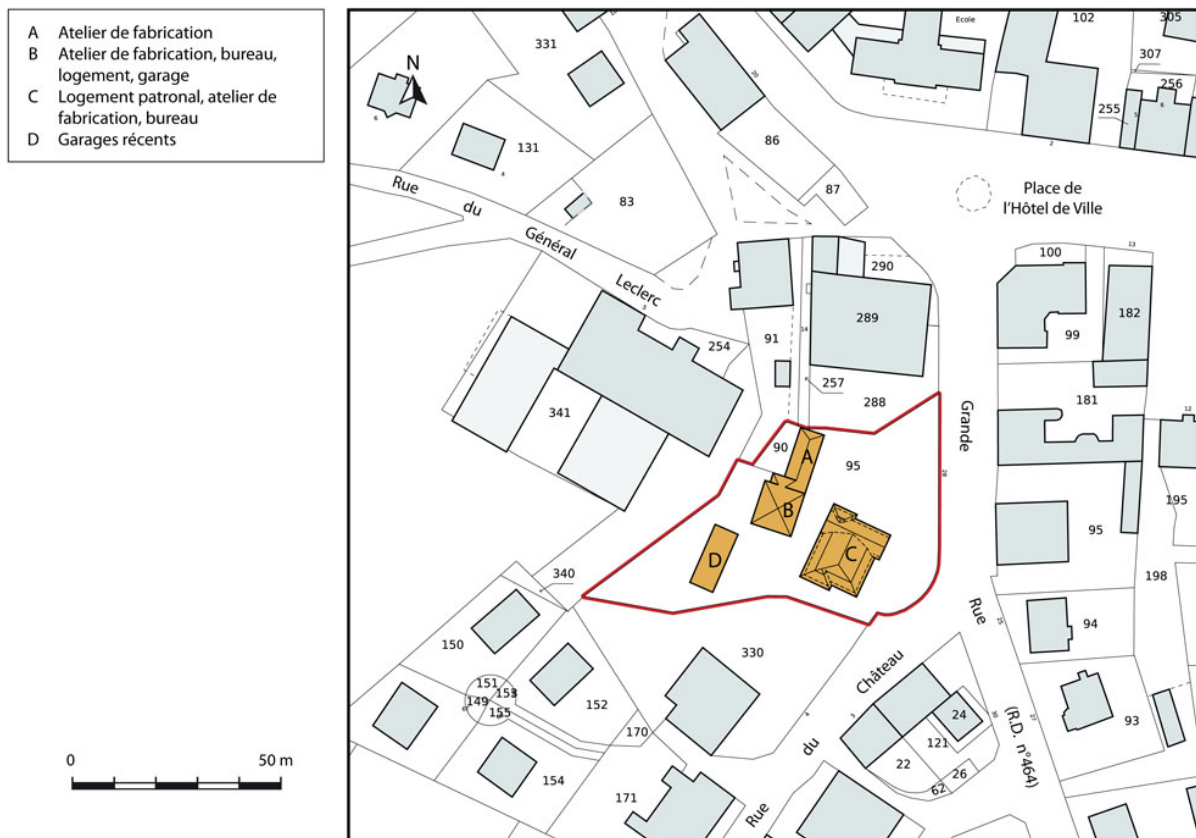
Vue d'ensemble depuis le sud.

IVR43_20142500179NUC4A

Auteur de l'illustration : Jérôme Mongreville

Date de prise de vue : 2014

(c) Région Bourgogne-Franche-Comté, Inventaire du patrimoine
reproduction soumise à autorisation du titulaire des droits d'exploitation



Plan-masse et de situation. Extrait du plan cadastral, 2015, section AI.

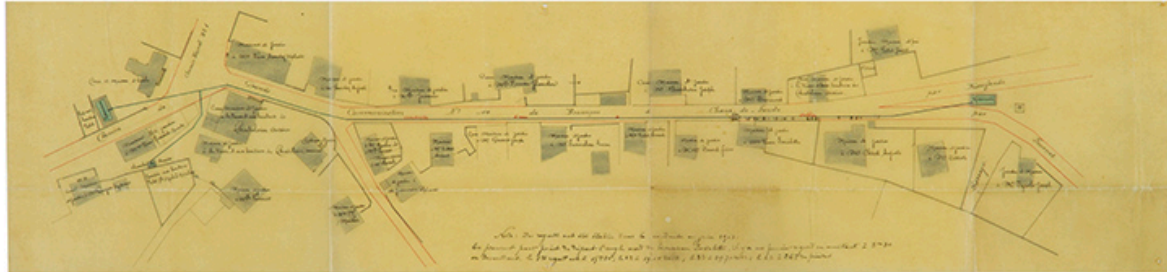
IVR43_20152500630NUDA

Auteur de l'illustration : Mathias Papigny

Date de prise de vue : 2015

Technique de relevé : reprise de fond ; Échelle : 1/1 000

(c) Région Bourgogne-Franche-Comté, Inventaire du patrimoine ; (c) Ministère des Finances, Service du cadastre
reproduction soumise à autorisation du titulaire des droits d'exploitation



Extrait du plan des lieux du chemin de grande communication n° 10 de Besançon à la Chaux-de-Fonds. Partie comprise dans la traverse de Charquemont [... la Grande Rue entre la place de l'Hôtel de Ville et la rue de la Vierge], 21 septembre 1896

Référence du document reproduit :

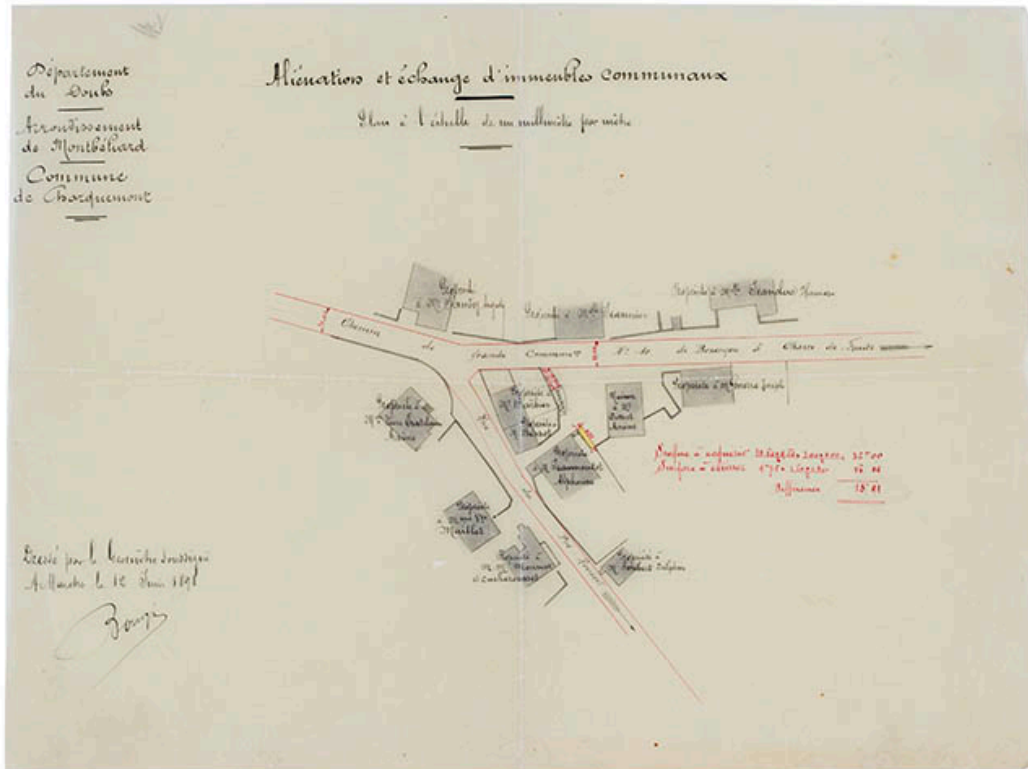
- **Extrait du plan des lieux du chemin de grande communication n° 10 de Besançon à la Chaux-de-Fonds. Partie comprise dans la traverse de Charquemont [... la Grande Rue entre la place de l'Hôtel de Ville et la rue de la Vierge], 21 septembre 1896**
Extrait du plan des lieux du chemin de grande communication n° 10 de Besançon à la Chaux-de-Fonds. Partie comprise dans la traverse de Charquemont à joindre double au rapport en date de ce jour sur la demande en autorisation d'établir une conduite d'eau présentée par Monsieur le Maire au nom de la Commune de Charquemont [la Grande Rue entre la place de l'Hôtel de Ville et la rue de la Vierge], dessin sur calque (plume, lavis), par le géomètre Bourquin, Maîche le 21 septembre 1896, 18 x 75 cm, échelle 1/1000
Archives municipales, Charquemont

IVR43_20142501725NUC2A

Auteur de l'illustration : Sonia Dourlot

Date de prise de vue : 2014

(c) Région Bourgogne-Franche-Comté, Inventaire du patrimoine
reproduction soumise à autorisation du titulaire des droits d'exploitation



Aliénation et échange d'immeubles communaux [rue du Château], 12 juin 1898

Référence du document reproduit :

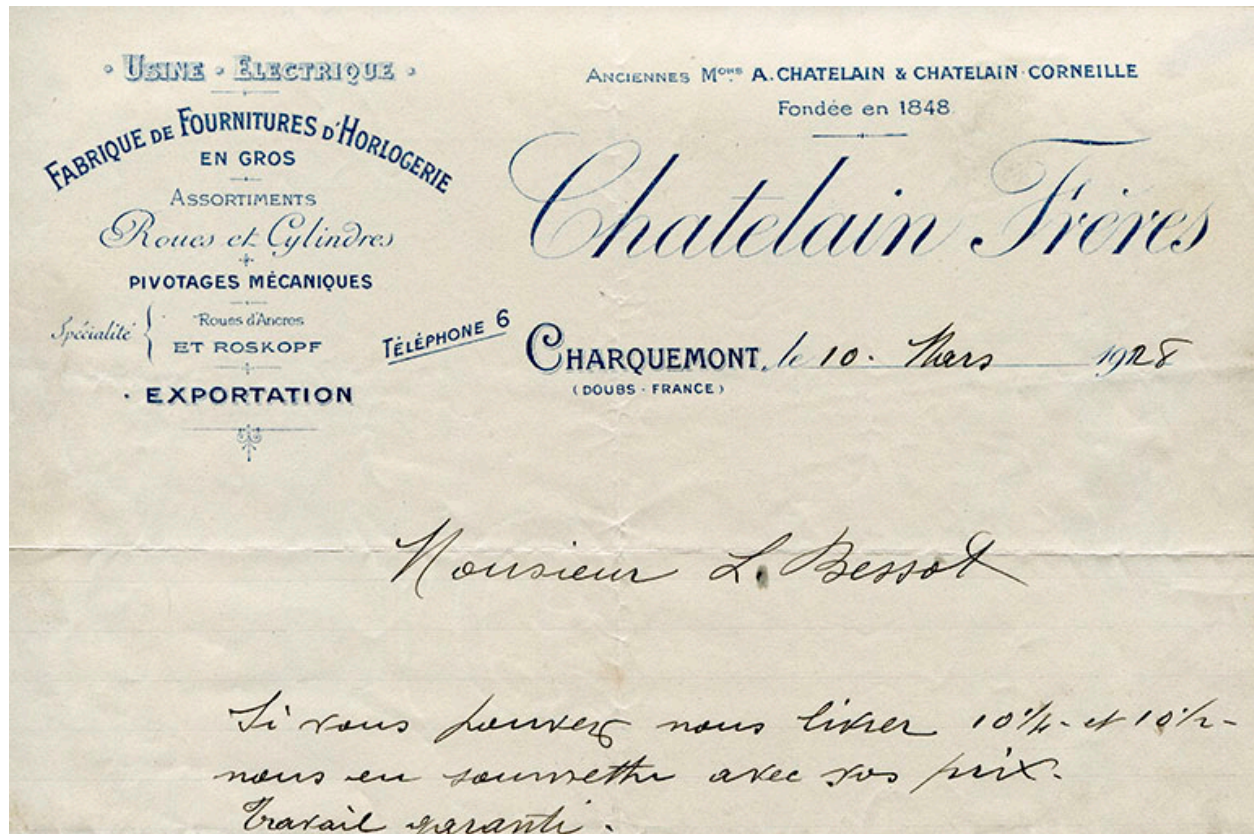
- **Aliénation et échange d'immeubles communaux [rue du Château], 12 juin 1898**
Aliénation et échange d'immeubles communaux [rue du Château], dessin sur calque (plume, lavis), par le géomètre Bourquin, Maîche le 12 juin 1898, 31 x 41 cm, échelle 1/1000
Archives municipales, Charquemont

IVR43_20142501730NUC2A

Auteur de l'illustration : Sonia Dourlot

Date de prise de vue : 2014

(c) Région Bourgogne-Franche-Comté, Inventaire du patrimoine
reproduction soumise à autorisation du titulaire des droits d'exploitation



Papier à en-tête de la société Châtelain frères, 10 mars 1928.

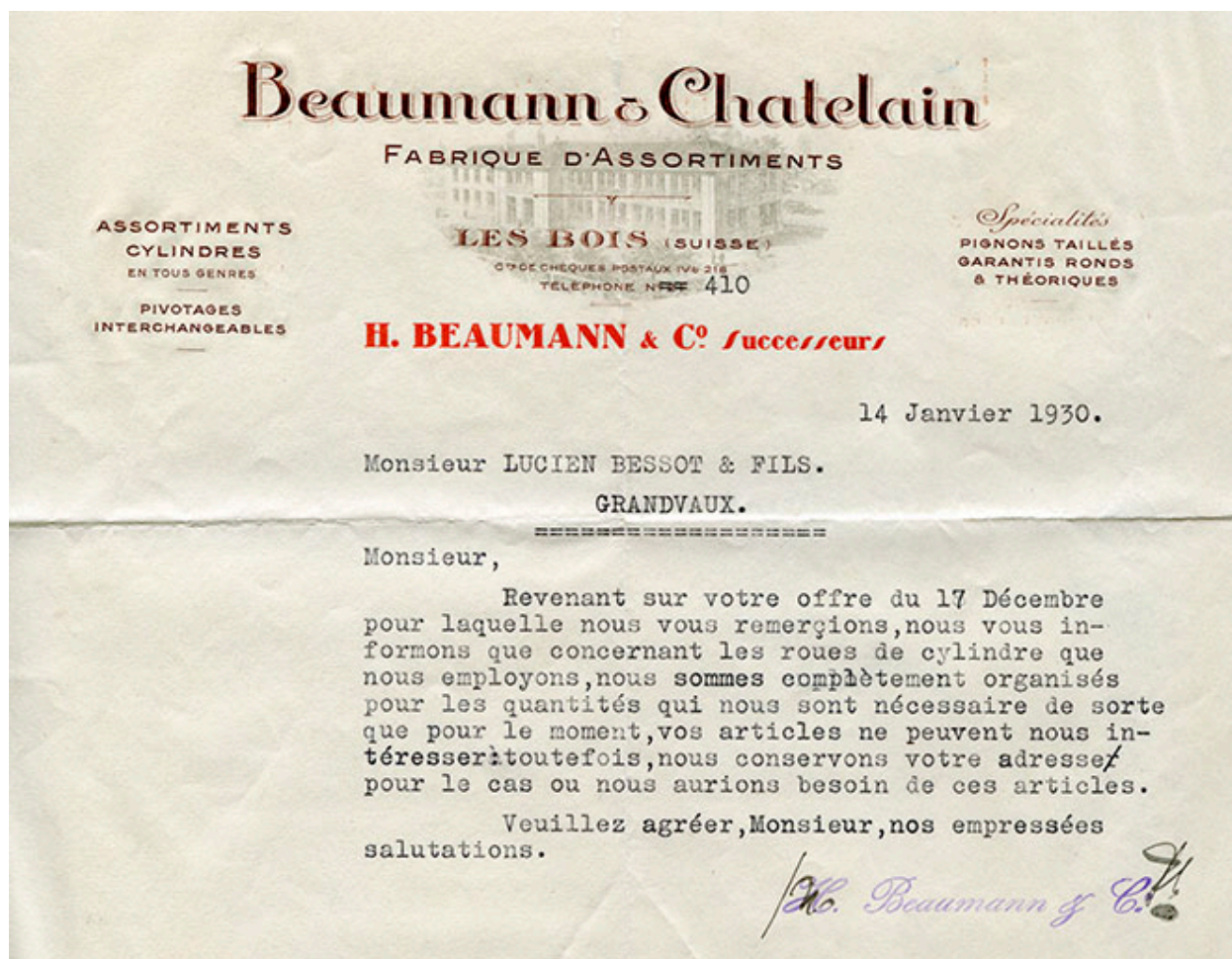
Référence du document reproduit :

- **Papier à en-tête de la société Châtelain frères, 10 mars 1928**
Papier à en-tête de la société Châtelain frères, 10 mars 1928
Collection particulière : Jean-Marie Bessot, Maîche

IVR43_20152501980NUC4A

Date de prise de vue : 2015

(c) Région Bourgogne-Franche-Comté, Inventaire du patrimoine
reproduction soumise à autorisation du titulaire des droits d'exploitation



Papier à en-tête de la fabrique d'assortiments Beaumann et Chatelain, aux Bois (Suisse), 14 janvier 1930.

Référence du document reproduit :

- **Papier à en-tête de la fabrique d'assortiments Beaumann et Chatelain, aux Bois (Suisse), 14 janvier 1930**
Papier à en-tête de la fabrique d'assortiments Beaumann et Chatelain, aux Bois (Suisse), 14 janvier 1930
Collection particulière : Jean-Marie Bessot, Maîche

IVR43_20152501990NUC4A

Date de prise de vue : 2015

(c) Région Bourgogne-Franche-Comté, Inventaire du patrimoine
reproduction soumise à autorisation du titulaire des droits d'exploitation



Charquemont. Rue centrale [la Grande Rue au niveau du "Château" et du Lion d'Or], 4e quart 19e siècle (avant 1902).

Référence du document reproduit :

- **Charquemont. Rue centrale [la Grande Rue au niveau du "Château" et du Lion d'Or], 4e quart 19e siècle (avant 1902)**

Charquemont. Rue centrale [la Grande Rue au niveau du "Château" et du Lion d'Or], carte postale, par Charles Simon, [4e quart 19e siècle, avant 1902], Ch. Simon éd. à Maïche. Porte la date 18 octobre 1902 (tampon) au verso.

Collection particulière : Henri Ethalon, Les Ecorces

IVR43_20152502080NUC4A

Auteur du document reproduit : Charles Simon

Date de prise de vue : [date non déterminable]

(c) Région Bourgogne-Franche-Comté, Inventaire du patrimoine

reproduction soumise à autorisation du titulaire des droits d'exploitation



3. - Charquemont. - Le Château, 1er quart 20e siècle (avant 1908).

Référence du document reproduit :

- **3. - Charquemont. - Le Château, 1er quart 20e siècle (avant 1908)**
3. - *Charquemont. - Le Château*, carte postale, par la veuve Sandoz, s.d. [1er quart 20e siècle, avant 1908],
Veuve Sandoz éd. à Charquemont. Porte la date 6 mars 1908 au verso.
Collection particulière : Henri Ethalon, Les Ecorces

IVR43_20152502094NUC4A

Auteur du document reproduit : Veuve Sandoz

Date de prise de vue : [date non déterminable]

(c) Région Bourgogne-Franche-Comté, Inventaire du patrimoine
reproduction soumise à autorisation du titulaire des droits d'exploitation



Charquemont. Route du Pré-Roussel [rue du Château], 1er quart 20e siècle

Référence du document reproduit :

- **Charquemont. Route du Pré-Roussel [rue du Château], 1er quart 20e siècle**
*Charquemont. Route du Pré-Roussel [rue du Château], carte postale, s.n., s.d. [1er quart 20e siècle], Cl. Simon éd. à Maîche. Publiée dans : Vuillet, Bernard. *Entre Doubs et Dessoubre. Tome III. Autour de Charquemont et Damprichard.* - 1991, p. 126.
Collection particulière : Michel Cheval, Charquemont*

IVR43_20152500152NUC4A

Date de prise de vue : [date non déterminée]

(c) Région Bourgogne-Franche-Comté, Inventaire du patrimoine
reproduction soumise à autorisation du titulaire des droits d'exploitation



843. Charquemont - Rue Principale [la Grande Rue au niveau du "Château" et du Lion d'Or], 1er quart 20e siècle (avant 1917).

Référence du document reproduit :

- **843. Charquemont - Rue Principale [la Grande Rue au niveau du "Château" et du Lion d'Or], 1er quart 20e siècle (avant 1917)**

843. *Charquemont - Rue Principale* [la Grande Rue au niveau du "Château" et du Lion d'Or], carte postale, par Ch. Simon, s.d. [1er quart 20e siècle, avant 1917], Ch. Simon éd. à Maîche et à Ornans. Porte la date 22 septembre 1917 (manuscrite au verso)

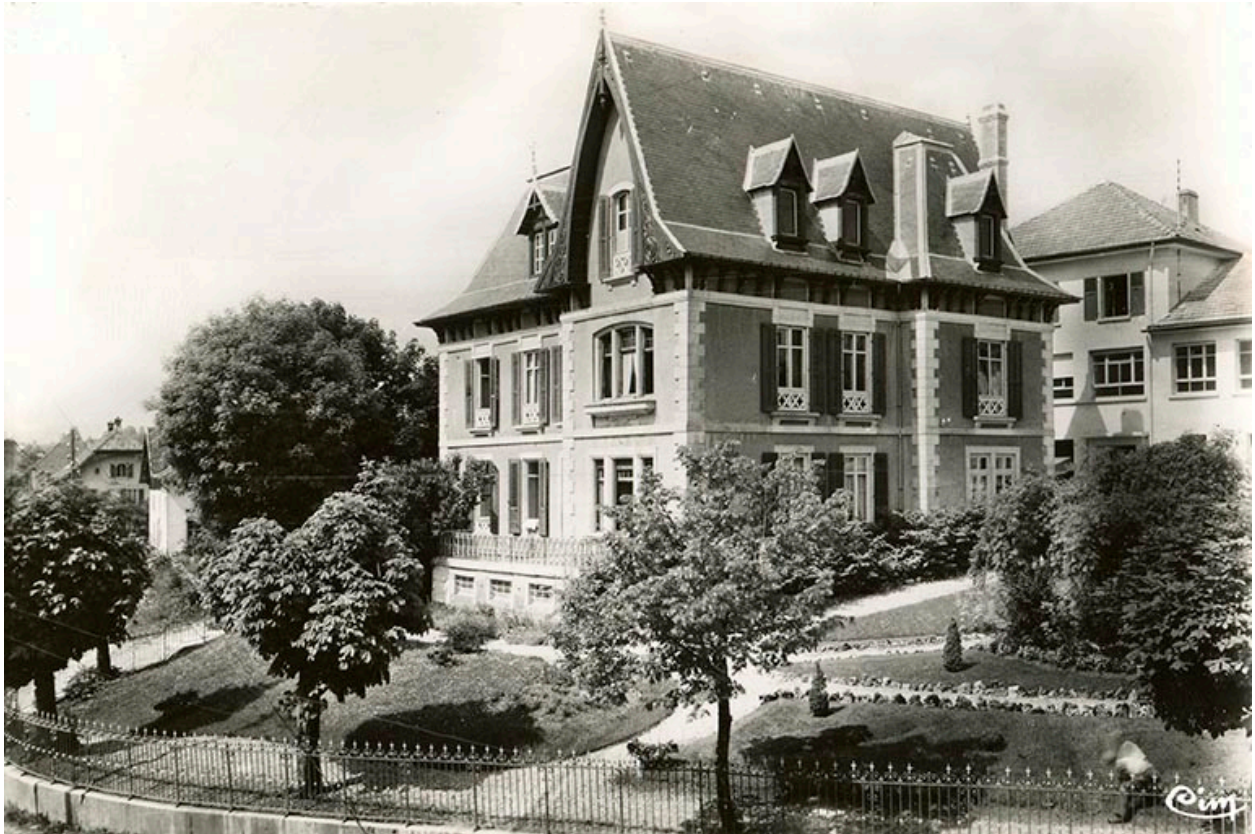
Collection particulière : Michel Cheval, Charquemont

IVR43_20132502979NUC2A

Auteur de l'illustration : Charles Simon

Date de prise de vue : [date non déterminée]

(c) Région Bourgogne-Franche-Comté, Inventaire du patrimoine
reproduction soumise à autorisation du titulaire des droits d'exploitation



Charquemont (Doubs) - Le Château, 3e quart 20e siècle

Référence du document reproduit :

- **Charquemont (Doubs) - Le Château, 3e quart 20e siècle**
Charquemont (Doubs) - Le Château, carte postale, par Combier, s.d. [3e quart 20e siècle], Combier (Cim) éd. à Mâcon
Collection particulière : Jacques Donzé, Charquemont

IVR43_20132500049NUC1A

Auteur du document reproduit : Jean Combier

Date de prise de vue : [date non déterminée]

(c) Région Bourgogne-Franche-Comté, Inventaire du patrimoine
reproduction soumise à autorisation du titulaire des droits d'exploitation



Grille d'entrée.

IVR43_20122502287NUC2A

Auteur de l'illustration : Yves Sancey

Date de prise de vue : 2012

(c) Région Bourgogne-Franche-Comté, Inventaire du patrimoine
reproduction soumise à autorisation du titulaire des droits d'exploitation



Logement patronal : façade antérieure.

IVR43_20142500180NUC4A

Auteur de l'illustration : Jérôme Mongreville

Date de prise de vue : 2014

(c) Région Bourgogne-Franche-Comté, Inventaire du patrimoine
reproduction soumise à autorisation du titulaire des droits d'exploitation



Logement patronal : façade antérieure, de trois quart gauche.

IVR43_20142500181NUC4A

Auteur de l'illustration : Jérôme Mongreville

Date de prise de vue : 2014

(c) Région Bourgogne-Franche-Comté, Inventaire du patrimoine
reproduction soumise à autorisation du titulaire des droits d'exploitation



Logement patronal : façade postérieure, de trois quarts droite.

IVR43_20142500183NUC4A

Auteur de l'illustration :

Date de prise de vue : 2014

(c) Région Bourgogne-Franche-Comté, Inventaire du patrimoine
reproduction soumise à autorisation du titulaire des droits d'exploitation



Logement patronal : étages supérieurs et toiture, vus de l'ouest.

IVR43_20142501800NUC2A

Auteur de l'illustration : Sonia Dourlot

Date de prise de vue : 2014

(c) Région Bourgogne-Franche-Comté, Inventaire du patrimoine
reproduction soumise à autorisation du titulaire des droits d'exploitation



Logement patronal : étages supérieurs, toiture et pignon de la façade antérieure, vus de l'ouest.

IVR43_20142501799NUC2A

Auteur de l'illustration : Sonia Dourlot

Date de prise de vue : 2014

(c) Région Bourgogne-Franche-Comté, Inventaire du patrimoine
reproduction soumise à autorisation du titulaire des droits d'exploitation



Logement patronal : pignon de la façade antérieure.

IVR43_20142500182NUC4A

Auteur de l'illustration : Jérôme Mongreville

Date de prise de vue : 2014

(c) Région Bourgogne-Franche-Comté, Inventaire du patrimoine
reproduction soumise à autorisation du titulaire des droits d'exploitation



Usine, vue de trois quarts droite. A gauche, l'arrière du logement patronal.

IVR43_20122502288NUC2A

Auteur de l'illustration : Yves Sancey

Date de prise de vue : 2012

(c) Région Bourgogne-Franche-Comté, Inventaire du patrimoine
reproduction soumise à autorisation du titulaire des droits d'exploitation



Usine : fenêtres horlogères de la façade antérieure.

IVR43_20122502290NUC2A

Auteur de l'illustration : Yves Sancey

Date de prise de vue : 2012

(c) Région Bourgogne-Franche-Comté, Inventaire du patrimoine
reproduction soumise à autorisation du titulaire des droits d'exploitation



Usine : fenêtres horlogères de la façade postérieure.

IVR43_20122502291NUC2A

Auteur de l'illustration : Yves Sancey

Date de prise de vue : 2012

(c) Région Bourgogne-Franche-Comté, Inventaire du patrimoine
reproduction soumise à autorisation du titulaire des droits d'exploitation



Usine : fenêtres multiples de la façade latérale droite.

IVR43_20122502289NUC2A

Auteur de l'illustration : Yves Sancey

Date de prise de vue : 2012

(c) Région Bourgogne-Franche-Comté, Inventaire du patrimoine
reproduction soumise à autorisation du titulaire des droits d'exploitation