

Franche-Comté, Jura
Vaux-lès-Saint-Claude
la Gare

gare de Jeurre - Vaux (voie ferrée Andelot - La Cluse)

Références du dossier

Numéro de dossier : IA39001179

Date de l'enquête initiale : 2004

Date(s) de rédaction : 2006

Cadre de l'étude : enquête thématique régionale la voie ferrée Andelot - La Cluse

Degré d'étude : étudié

Désignation

Dénomination : gare

Appellation : Gare de Jeurre - Vaux

Destinations successives : scierie, maison

Parties constituantes non étudiées : bureau, logement, entrepôt commercial, latrine, puits, quai, jardin

Compléments de localisation

Milieu d'implantation : en écart

Références cadastrales : . 2006 AP 126 à 128

Historique

Adopté le 12 août 1880, le projet de la section Saint-Claude - La Cluse prévoit entre Molinges et Dortan deux gares, dont le ministre des Travaux publics approuve les emplacements le 29 octobre suivant. La composition de la première, la gare de Jeurre - Vaux, proposée de concert par les ingénieurs de la compagnie du PLM (Paris - Lyon - Méditerranée) et ceux des Ponts et Chaussées (Toussaint et Picquenot, ingénieur en chef remplacé par Moron en 1885), est validée le 28 mai 1886 et reprend celle de Molinges : bâtiment des voyageurs de 3e classe (correspondant au plan type de la compagnie du PLM annexé à la circulaire ministérielle du 26 avril 1880) avec latrines et abri, trottoirs de 100 x 4 m et quai de 20 m, couvert sur 10 m par un entrepôt du type " Halle à marchandises de 10 mètres de largeur ". Les travaux sont adjugés le 4 novembre 1886 à deux entrepreneurs de l'Ain, Désiré Simonnet (de Peyrieu, mais signalé aussi à Olargues, dans l'Hérault) et Louis Mignot (de Belley). Ils sont achevés le 20 octobre 1888 et la ligne est ouverte à l'exploitation le 10 juillet 1889. L'appellation de la gare fait l'objet de réclamations en 1892 : la municipalité de Moirans du Jura (Moirans-en-Montagne, chef-lieu du canton dont relève Jeurre) souhaite que son nom figure aussi, alors que celle de Jeurre voudrait que la mention Vaux soit supprimée (Vaux-lès-Saint-Claude étant depuis peu dotée d'une halte), d'où les protestations de cette dernière. Le ministre décide finalement, le 25 février 1893, de ne rien modifier. En 1950, la scierie Grandclément s'installe à proximité de l'entrepôt, où elle réalise diverses constructions dont un silo à sciure (seul subsistant actuellement). L'abri de voyageurs, incendié, est démoli en octobre 1975 puis les installations sont elles aussi démontées (grue type D 31 de 6 tonnes en 1975, pont-bascule de 32 tonnes en février 1976). La suppression de l'arrêt au début des années 1980 s'accompagne de la fermeture de la gare. Le quai n° 1 est détruit en avril 1992 ; le bâtiment des voyageurs, vendu après cette date, sert d'habitation ; l'entrepôt est désaffecté et la scierie, fermée au début des années 1990, a été rasée.

Période(s) principale(s) : 4e quart 19e siècle

Dates : 1888 (daté par source, daté par travaux historiques)

Auteur(s) de l'oeuvre : Désiré Simonnet (entrepreneur, attribution par source, attribution par travaux historiques),

Louis Mignot (entrepreneur, attribution par source, attribution par travaux historiques)

Description

Le bâtiment des voyageurs, à l'altitude 330, 10 m et au point kilométrique 089.639, comporte sous-sol et étage carré, desservi par un escalier dans-oeuvre, et compte trois travées. Les façades, en moellon calcaire enduit, sont rythmées par la pierre de taille apparente : assises inférieures du mur jusqu'à hauteur d'appui, cordon sous la toiture, chaînes d'angles. Les baies sont en arc segmentaire, celles du rez-de-chaussée se distinguant par leur clef pendante. Le toit à longs pans et pignons couverts est recouvert de tuiles mécaniques, l'avent côté voie de plaques en plastique ondulées. L'entrepôt en rez-de-chaussée surélevé associe moellon calcaire et enduit partiel, pan de bois et essentage de planches à l'ouest, tuile mécanique. Il est précédé d'un quai découvert à l'ouest. Le silo à sciure fait appel au béton armé et au parpaing de béton.

Éléments descriptifs

Matériau(x) du gros-oeuvre, mise en oeuvre et revêtement : calcaire, moellon, enduit partiel ; bois, pan de bois ; béton, parpaing de béton ; essentage de planches ; béton armé

Matériau(x) de couverture : tuile mécanique, matériau synthétique en couverture

Étage(s) ou vaisseau(x) : sous-sol, 1 étage carré

Élévations extérieures : élévation ordonnancée

Type(s) de couverture : toit à longs pans ; appentis ; pignon couvert

Escaliers : escalier dans-oeuvre

Typologies et état de conservation

Typologies : PLM 3e classe

Statut, intérêt et protection

Statut de la propriété : propriété d'un établissement public de l'Etat, propriété privée

Références documentaires

Documents figurés

- **Gare de Jeurre-Vaux. Bâtiment des voyageurs. Rez-de-chaussée, 1ère moitié 20e siècle.**
Gare de Jeurre-Vaux. Bâtiment des voyageurs. Rez-de-chaussée, 1ère moitié 20e siècle. Dessin (tirage), s.d. [1ère moitié 20e siècle], échelle 1:50.
Archives de la SNCF, Saint-Claude
- **Gare de Jeurre Vaux [plan-masse et de situation], limite 19e siècle 20e siècle.**
Gare de Jeurre Vaux [plan-masse et de situation], limite 19e siècle 20e siècle. Dessin sur calque (plume), s.d. [limite 19e siècle 20e siècle], échelle 1:1000.
Archives de la SNCF, Saint-Claude

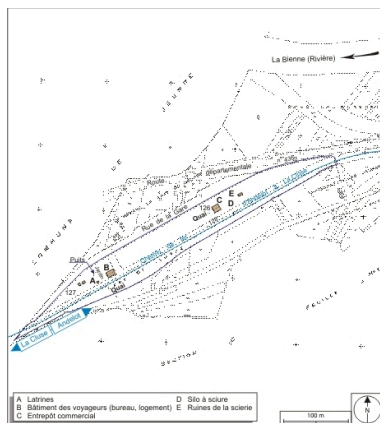
Liens web

- Voir le dossier numérisé : <https://patrimoine.bourgognefranchecomte.fr/gtrudov/IA39001179/index.htm>

Illustrations



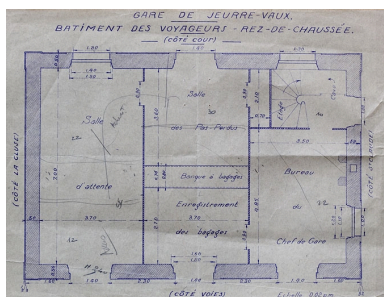
Carte et schéma de localisation.
Carte topographique, IGN, 2000,
dalles F085_052 et F086_052,
échelle 1:25 000. Scan 25,
licence n° 2008/CISE/2968.
Dess. André Céréza
IVR43_20073900502NUDA



Plan-masse et de situation.
Extrait du plan cadastral
informatisé, 2006, section AP,
échelle 1:1000 réduite à 1:3250.
Dess. André Céréza
IVR43_20073900293NUDA



Gare de Jeurre Vaux [plan-
masse et de situation],
limite 19e siècle 20e siècle.
Phot. Yves Sancey
IVR43_20073900372NUCA



Gare de Jeurre-Vaux. Bâtiment
des voyageurs. Rez-de-
chaussée, 1ère moitié 20e siècle.
Phot. Yves Sancey
IVR43_20073900371NUCA



Vue d'ensemble, depuis la voie
côté La Cluse (sud-ouest).
Phot. Yves Sancey
IVR43_20043900498ZA



Bâtiment des voyageurs : façade
antérieure, de trois quarts gauche.
Phot. Yves Sancey
IVR43_20043900495ZA



Bâtiment des voyageurs
et latrines, depuis la voie
côté La Cluse (sud-ouest).
Phot. Yves Sancey
IVR43_20043900500XA



Bâtiment des voyageurs : façade
postérieure, de trois quarts droite.
Phot. Yves Sancey
IVR43_20043900503XA



Horloge Garnier.
Phot. Yves Sancey
IVR43_20043900511ZA



Puits.
Phot. Yves Sancey
IVR43_20043900509ZA



Entrepôt et silo à sciure, depuis
la voie côté La Cluse (sud-ouest).
Phot. Yves Sancey
IVR43_20043900505XA



Entrepôt et silo à sciure,
depuis la voie côté Andelot-
en-Montagne (nord-est).
Phot. Yves Sancey
IVR43_20043900507ZA

Dossiers liés

Est partie constituante de : section Saint-Claude - La Cluse de la voie ferrée Andelot - La Cluse (IA00141267)

Dossiers de synthèse :

présentation de la commune de Vaux-lès-Saint-Claude (IA39000315) Franche-Comté, Jura, Vaux-lès-Saint-Claude
gares, haltes de voyageurs et maisons de garde-barrière de la voie ferrée Andelot - La Cluse (IA00141264)

Oeuvre(s) contenue(s) :

Auteur(s) du dossier : Laurent Poupard

Copyright(s) : (c) Région Bourgogne-Franche-Comté, Inventaire du patrimoine



Carte et schéma de localisation. Carte topographique, IGN, 2000, dalles F085_052 et F086_052, échelle 1:25 000. Scan 25, licence n° 2008/CISE/2968.

IVR43_20073900502NUDA

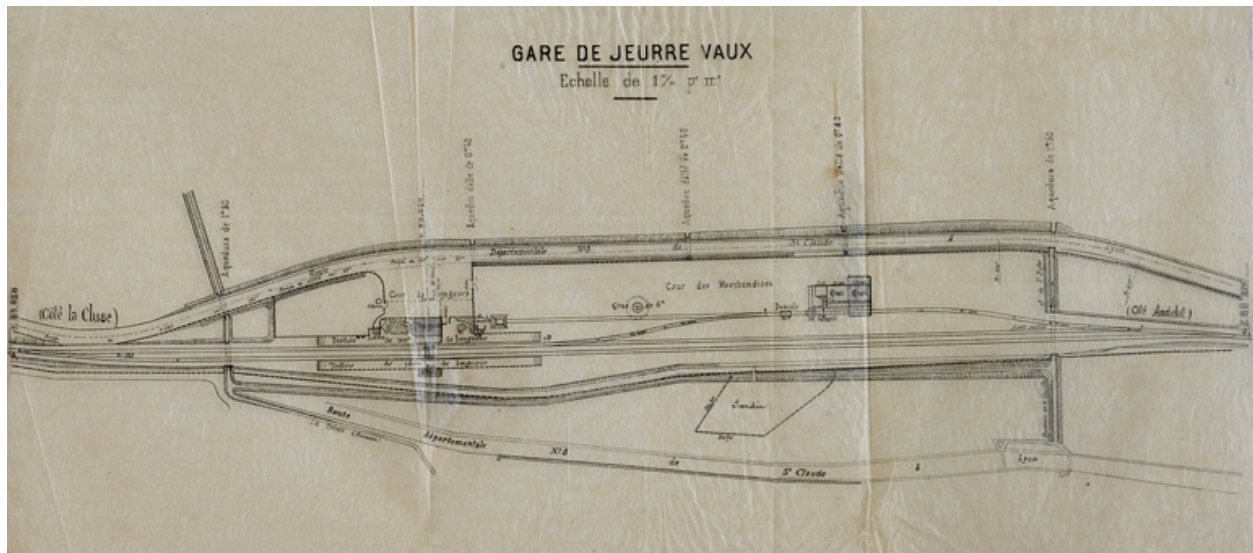
Auteur de l'illustration : André Céréza

Date de prise de vue : 2007

Technique de relevé : reprise de fond ; Échelle : 1/25 000

(c) Région Bourgogne-Franche-Comté, Inventaire du patrimoine ; SCAN 25 (c) IGN - 2008, Licence n° 2008CISE29-68

reproduction soumise à autorisation du titulaire des droits d'exploitation



Gare de Jeurre Vaux [plan-masse et de situation], limite 19e siècle 20e siècle.

Référence du document reproduit :

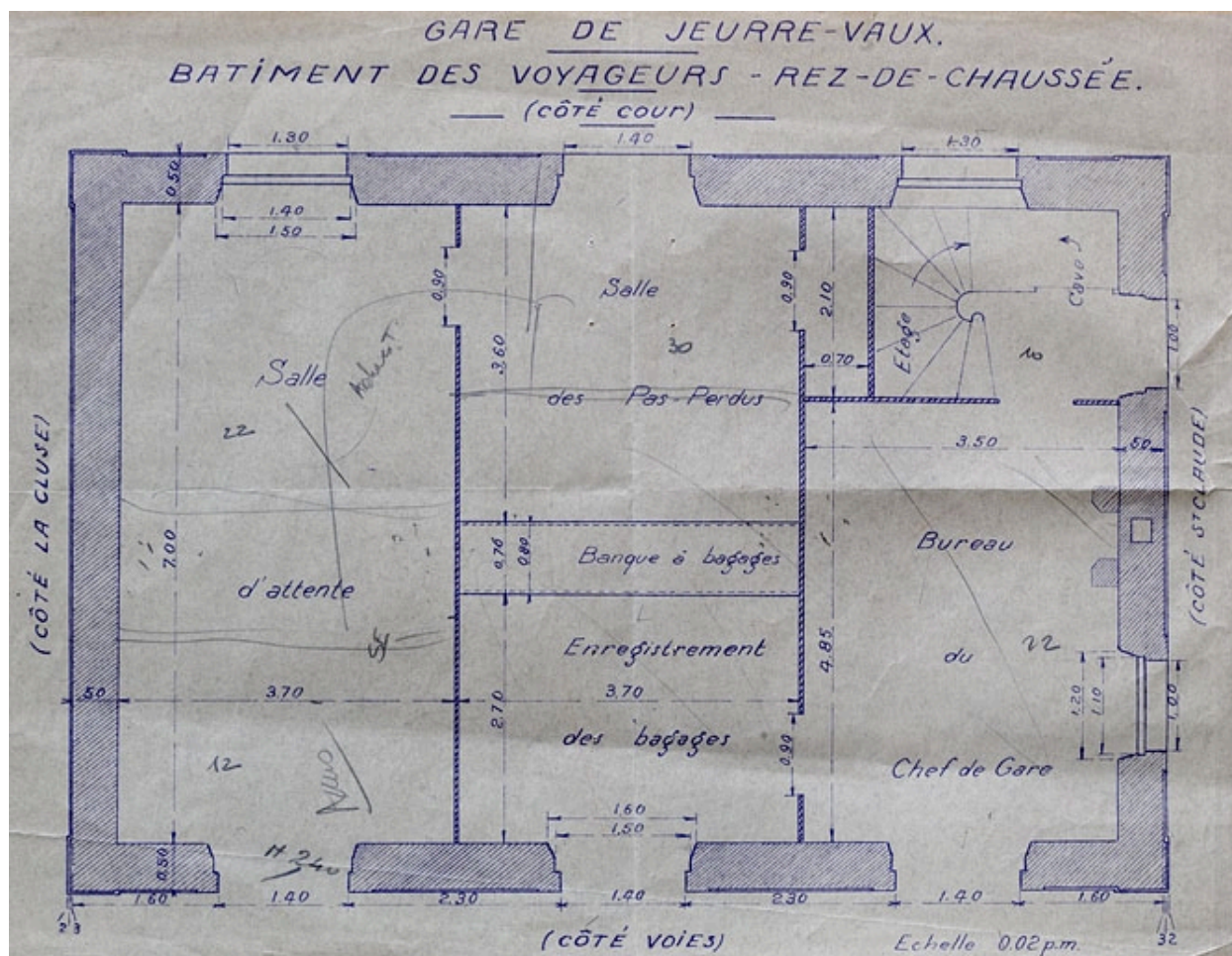
- **Gare de Jeurre Vaux [plan-masse et de situation], limite 19e siècle 20e siècle.**
Gare de Jeurre Vaux [plan-masse et de situation], limite 19e siècle 20e siècle. Dessin sur calque (plume), s.d.
[limite 19e siècle 20e siècle], échelle 1:1000.
Archives de la SNCF, Saint-Claude

IVR43_20073900372NUCA

Auteur de l'illustration : Yves Sancey

Date de prise de vue : 2007

(c) Région Bourgogne-Franche-Comté, Inventaire du patrimoine ; (c) SNCF
reproduction soumise à autorisation du titulaire des droits d'exploitation



Gare de Jeurre-Vaux. Bâtiment des voyageurs. Rez-de-chaussée, 1ère moitié 20e siècle.

Référence du document reproduit :

- **Gare de Jeurre-Vaux. Bâtiment des voyageurs. Rez-de-chaussée, 1ère moitié 20e siècle.**
Gare de Jeurre-Vaux. Bâtiment des voyageurs. Rez-de-chaussée, 1ère moitié 20e siècle. Dessin (tirage), s.d. [1ère moitié 20e siècle], échelle 1:50.
Archives de la SNCF, Saint-Claude

IVR43_20073900371NUCA

Auteur de l'illustration : Yves Sancey

Date de prise de vue : 2007

(c) Région Bourgogne-Franche-Comté, Inventaire du patrimoine ; (c) SNCF
reproduction soumise à autorisation du titulaire des droits d'exploitation



Vue d'ensemble, depuis la voie côté La Cluse (sud-ouest).

IVR43_20043900498ZA

Auteur de l'illustration : Yves Sancey

Date de prise de vue : 2004

(c) Région Bourgogne-Franche-Comté, Inventaire du patrimoine
reproduction soumise à autorisation du titulaire des droits d'exploitation



Bâtiment des voyageurs : façade antérieure, de trois quarts gauche.

IVR43_20043900495ZA

Auteur de l'illustration : Yves Sancey

Date de prise de vue : 2004

(c) Région Bourgogne-Franche-Comté, Inventaire du patrimoine
reproduction soumise à autorisation du titulaire des droits d'exploitation



Bâtiment des voyageurs et latrines, depuis la voie côté La Cluse (sud-ouest).

IVR43_20043900500XA

Auteur de l'illustration : Yves Sancey

Date de prise de vue : 2004

(c) Région Bourgogne-Franche-Comté, Inventaire du patrimoine
reproduction soumise à autorisation du titulaire des droits d'exploitation



Bâtiment des voyageurs : façade postérieure, de trois quarts droite.

IVR43_20043900503XA

Auteur de l'illustration : Yves Sancey

Date de prise de vue : 2004

(c) Région Bourgogne-Franche-Comté, Inventaire du patrimoine
reproduction soumise à autorisation du titulaire des droits d'exploitation



Horloge Garnier.

IVR43_20043900511ZA

Auteur de l'illustration : Yves Sancey

Date de prise de vue : 2004

(c) Région Bourgogne-Franche-Comté, Inventaire du patrimoine
reproduction soumise à autorisation du titulaire des droits d'exploitation



Puits.

IVR43_20043900509ZA

Auteur de l'illustration : Yves Sancey

Date de prise de vue : 2004

(c) Région Bourgogne-Franche-Comté, Inventaire du patrimoine
reproduction soumise à autorisation du titulaire des droits d'exploitation



Entrepôt et silo à sciure, depuis la voie côté La Cluse (sud-ouest).

IVR43_20043900505XA

Auteur de l'illustration : Yves Sancey

Date de prise de vue : 2004

(c) Région Bourgogne-Franche-Comté, Inventaire du patrimoine
reproduction soumise à autorisation du titulaire des droits d'exploitation



Entrepôt et silo à sciure, depuis la voie côté Andelot-en-Montagne (nord-est).

IVR43_20043900507ZA

Auteur de l'illustration : Yves Sancey

Date de prise de vue : 2004

(c) Région Bourgogne-Franche-Comté, Inventaire du patrimoine
reproduction soumise à autorisation du titulaire des droits d'exploitation