

# synthèse sur les maisons du canal de Bourgogne (canal de Bourgogne)

## Références du dossier

Numéro de dossier : IA21004585

Date de l'enquête initiale : 2011

Date(s) de rédaction : 2011

Cadre de l'étude : enquête thématique régionale canaux de Bourgogne

Auteur(s) du dossier : Cécile Lestienne, Virginie Malherbe, Aurélie Lallement

Copyright(s) : (c) Région Bourgogne-Franche-Comté, Inventaire du patrimoine

## Désignation

Aires d'études : Bourgogne

## Historique

Le canal requérant une vigilance constante, des maisons aux fonctions aussi précises que diverses ont été construites par les ingénieurs tout au long de la voie d'eau. Si les plus connues aujourd'hui restent les maisons des éclusiers, les maisons de garde et les maisons de perception n'en étaient pas moins importantes à l'époque. Les archives mentionnent aussi des maisons pour les ingénieurs du canal ou pour les contrôleurs. L'architecture seule ne nous permet cependant pas de bien les distinguer les unes des autres. Un devis général pour les travaux du canal de Bourgogne, rédigé par l'ingénieur Bonnetat en 1826, établit une prescription des matériaux de construction à utiliser pour les maisons : moellon de parement et pierre de taille, briques pour four et souche de cheminée, tuiles plates, chêne pour la charpente, râtelier et mangeoire d'écurie, portes extérieures et croisées. Sapin pour plancher et portes intérieures : portes, croisées et volets, main courantes des escaliers, peints à l'huile en couleur gris de perle ou vert foncé. En 1836, un deuxième rapport de l'ingénieur Bonnetat précise que 173 maisons éclusières ont été construites, quelques unes servant pour deux écluses à la fois. La plupart des maisons des gardes ont été construites après l'ouverture du canal à la navigation. Ainsi, en 1841, des travaux de construction de 6 maisons « destinées au logement des gardes du canal de Bourgogne » sont adjugés à Joseph Moreau d'Ancy-le-Franc (Archives départementales de l'Yonne, 3 S 99). Les gardes surveillaient le canal et ses dépendances. Ils étaient parfois responsables de certains ouvrages comme les prises d'eau. Les maisons de perception abritaient quant à elles les bureaux et les logements des receveurs, parfois ceux des contrôleurs du canal. Les premiers percevaient les droits de passage sur les bateaux et sur les marchandises. Les seconds vérifiaient leurs chargements et leur ordre de passage. Ces maisons ont été généralement implantées à proximité des ports du canal. Contrairement à bien d'autres canaux, les maisons du canal de Bourgogne ne présentent pas d'unité architecturale. Cette mosaïque d'architectures s'explique par l'étalement de la construction sur plusieurs décennies et par une rupture forte, la Révolution française. En effet, les projets de l'Ancien Régime ne sont pas forcément reconduits sous l'Empire. Par ailleurs, l'Administration du canal étant entièrement refondue, une nouvelle hiérarchie d'ingénieurs s'impose et le financement est repensé. Ainsi, on ne dénombre pas moins de cinq types de maisons portant le nom de l'ingénieur qui en a fourni le plan. Il est aussi à noter qu'au fil du temps et selon les besoins des occupants, des ajouts ou des modifications sont très souvent venus distraire le parti d'origine.

Période(s) principale(s) : 4e quart 18e siècle 19e siècle

## Présentation

188 maisons éclusières ont été recensées. 28 maisons de garde dont 20 de type Foucherot ont été recensées : elles se trouvent sur des sites d'écluse ou des ports, autour de réservoirs, le long d'un bief ou d'une rigole.

Pour davantage d'informations : [Itinéraire numérique des canaux de Bourgogne](#).

## Références documentaires

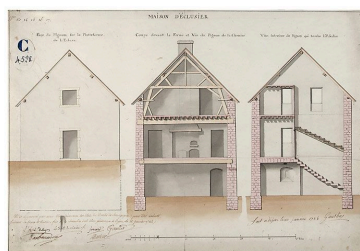
### Documents figurés

- Plans, coupes et élévations de l'une des maisons éclusières n° 67, 71, 73 et 75 à construire sur le versant de la Méditerranée. Par Valotte. Plan manuscrit, 1839, Archives départementales de la Côte-d'Or, Dijon. Cote : SM 21 835.**  
**Plans, coupes et élévations de l'une des maisons éclusières n° 67, 71, 73 et 75 à construire sur le versant de la Méditerranée. Par Valotte. Plan manuscrit, 1839, Archives départementales de la Côte-d'Or, Dijon. Cote : SM 21 835.**  
 Archives départementales de la Côte-d'Or, Dijon : SM 21 835
- Maison d'éclusier. Emiland Gauthey. Dessin, 10 janvier 1784, Archives départementales de la Côte-d'Or, Dijon. Cote : C 4528.**  
**Maison d'éclusier.** Emiland Gauthey. Dessin, 10 janvier 1784, Archives départementales de la Côte-d'Or, Dijon. Cote : C 4528.  
 Archives départementales de la Côte-d'Or, Dijon : C 4528
- Appareil en pierre de taille des maisons de perception de Montbard et de Maison-Blanche. Par Bonnetat. Plan manuscrit, 1836, Archives départementales de la Côte-d'Or, Dijon. Cote : SM 21 835.**  
**Appareil en pierre de taille des maisons de perception de Montbard et de Maison-Blanche.** Par Bonnetat. Plan manuscrit, 1836, Archives départementales de la Côte-d'Or, Dijon. Cote : SM 21 835.  
 Archives départementales de la Côte-d'Or, Dijon : SM 21 835
- Dessin d'un apprentis à construire auprès de la maison de perception de Dijon. Plans, coupes et élévations. Par Valotte. Plan manuscrit, 1837, Archives départementales de la Côte-d'Or, Dijon. Cote : SM 21 835.**  
**Dessin d'un apprentis à construire auprès de la maison de perception de Dijon. Plans, coupes et élévations.** Par Valotte. Plan manuscrit, 1837, Archives départementales de la Côte-d'Or, Dijon. Cote : SM 21 835.  
 Archives départementales de la Côte-d'Or, Dijon : SM 21 835

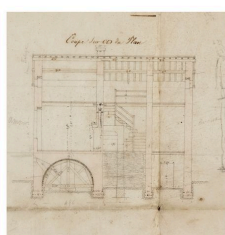
### Liens web

- Itinéraire numérique des canaux de Bourgogne : <http://canaux.region-bourgogne.fr/bourgogne/ouvrages-dart/maisons/introduction/>

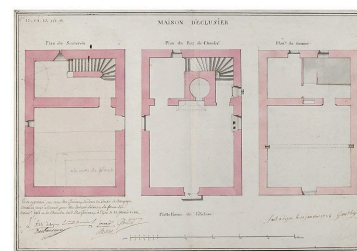
### Illustrations



"Maison d'éclusier". Elévation et coupes sur la largeur d'une maison éclusière. "Vu et approuvé par nous, Elus Généraux des Etats du Duché de Bourgogne, pour être exécuté suivant sa forme et teneur, fait en la chambre des Elus généraux à Dijon le 12 janvier 1784." (Archives départementales de la Côte-d'Or, Dijon)

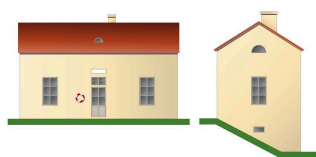


"Plans, coupes et élévations de l'une des maisons éclusières n° 67, 71, 73 et 75 à construire sur le versant de la Méditerranée".  
 Détail : coupe de la maison.  
 1839. (Archives départementales de la Côte-d'Or, Dijon)  
 Phot. , Autr. Valotte  
 IVR26\_20072100415NUC2A



"Maison d'éclusier". Plans de la cave, du rez-de-chaussée et du grenier d'une maison éclusière."Vu et approuvé par nous, Elus Généraux des Etats du Duché de Bourgogne, pour être exécuté suivant sa forme et teneur, fait en la chambre des Elus généraux à Dijon le 12 janvier 1784." (Archives départementales de la Côte-d'Or, Dijon)

Phot. , Autr. Emiland-Marie Gauthey  
IVR26\_20072100359NUC2A

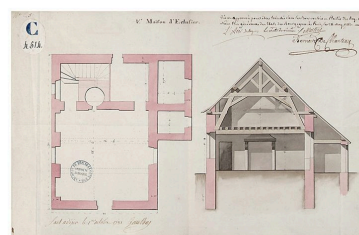


Maison éclusière de type Foucherot.  
Dess. Alain Morelière  
IVR26\_20112100102NUDA

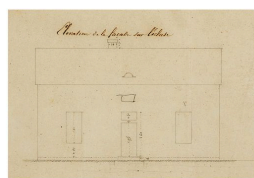


Maison éclusière de type Robillard.  
Dess. Alain Morelière  
IVR26\_20112100105NUDA

Phot. , Autr. Emiland-Marie Gauthey  
IVR26\_20072100360NUC2A



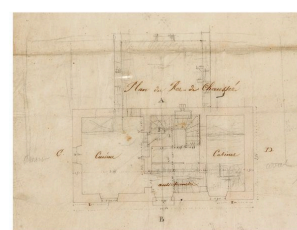
"Maison d'Eclusier. Vus et approuvés pour être exécutés sous les bons vouloirs et Plaisirs du Roy, Par nous Elus généraux des Etats de Bourgogne : à Paris le 28 mai 1782 ". Plan du rez-de-chaussée et coupe d'une maison éclusière. (Archives départementales de la Côte-d'Or, Dijon)  
Phot. , Autr. Emiland-Marie Gauthey  
IVR26\_20072100357NUC2A



"Plans, coupes et élévations de l'une des maisons éclusières n° 67, 71, 73 et 75 à construire sur le versant de la Méditerranée". Détail : élévation de la façade sur l'écluse. 1839. (Archives départementales de la Côte-d'Or, Dijon)  
Phot. , Autr. Valotte  
IVR26\_20072100417NUC2A



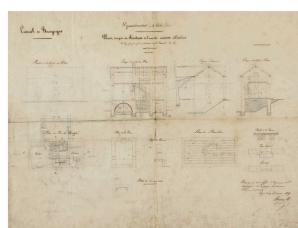
"Appareil en pierre de taille des maisons de perception de Montbard et de Maison-Blanche". Elévation de la façade et du pignon ; dallage ; soupirail ; éléments de l'escalier. 1836. (Archives départementales de la Côte-d'Or, Dijon)  
Phot.  
IVR26\_20072100419NUC2A



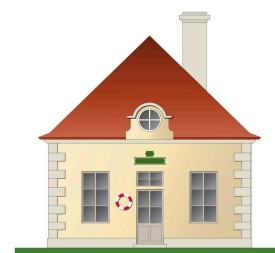
"Plans, coupes et élévations de l'une des maisons éclusières n° 67, 71, 73 et 75 à construire sur le versant de la Méditerranée". Détail : plan du rez-de-chaussée. 1839. (Archives départementales de la Côte-d'Or, Dijon)  
Phot. , Autr. Valotte  
IVR26\_20072100418NUC2A



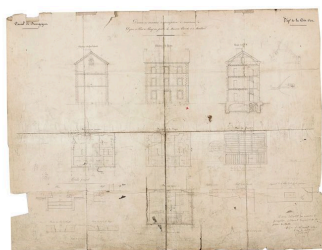
Maison éclusière de type Poirée.  
Dess. Alain Morelière  
IVR26\_20112100104NUDA



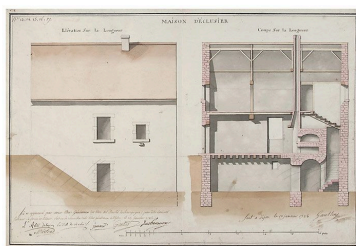
"Plans, coupes et élévations de l'une des maisons éclusières n° 67, 71, 73 et 75 à construire sur le versant de la Méditerranée". 1839. (Archives départementales de la Côte-d'Or, Dijon)  
Phot. , Autr. Valotte  
IVR26\_20072100414NUC2A



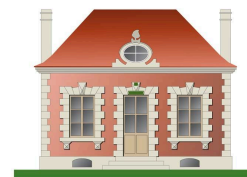
Maison éclusière de type Forey.  
Dess. Alain Morelière  
IVR26\_20112100101NUDA



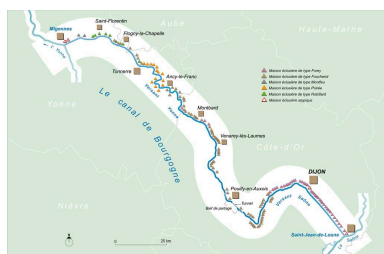
"Dessins des maisons de perception à construire à Dijon à Pont-de-Pany au port de la Maison-Blanche et à Montbard". 1836. (Archives départementales de la Côte-d'Or, Dijon)  
Phot. , Autr. Jean Bonnetat  
IVR26\_20072100420NUC2A



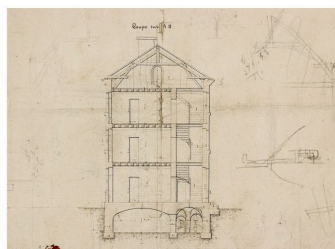
"Maison d'éclusier". Elévation et coupe sur la longueur d'une maison éclusière. "Vu et approuvé par nous, Elus Généraux des Etats du Duché de Bourgogne, pour être exécuté suivant sa forme et teneur, fait en la chambre des Elus généraux à Dijon le 12 janvier 1784. (Archives départementales de la Côte-d'Or, Dijon)  
Phot. , Autr. Emiland-Marie Gauthey  
IVR26\_20072100358NUC2A



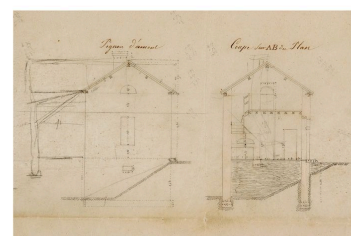
Maison éclusière de type Montfeu.  
Dess. Alain Morelière  
IVR26\_20112100103NUDA



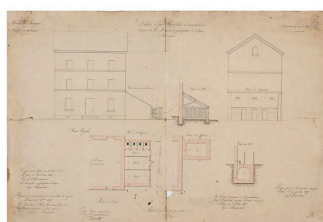
Carte générale schématique du canal de Bourgogne avec la répartition des différents types de maisons éclusières.  
Dess. Alain Morelière  
IVR26\_20132100081NUDA



"Dessins des maisons de perception à construire à Dijon à Pont-de-Pany au port de la Maison-Blanche et à Montbard". "Coupe". 1836. (Archives départementales de la Côte-d'Or, Dijon)  
Phot. , Phot. Jean Bonnetat  
IVR26\_20072100423NUC2A



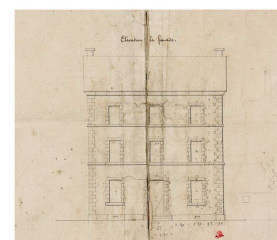
"Plans, coupes et élévations de l'une des maisons éclusières n° 67, 71, 73 et 75 à construire sur le versant de la Méditerranée".  
Détail : pignon d'amont et coupe. 1839. (Archives départementales de la Côte-d'Or, Dijon)  
Phot. , Autr. Valotte  
IVR26\_20072100416NUC2A



"Dessin d'un apprentis à construire auprès de la maison de perception de Dijon". Plans, coupes et élévations. 1837. (Archives départementales de la Côte-d'Or, Dijon)  
Phot. , Autr. Valotte  
IVR26\_20072100425NUC2A



Maison de garde de type Robillard.  
Dess. Alain Morelière  
IVR26\_20112100106NUDA



"Dessins des maisons de perception à construire à Dijon à Pont-de-Pany au port de la Maison-Blanche et à Montbard". "Elévation de la façade". 1836. (Archives départementales de la Côte-d'Or, Dijon)  
Phot. , Autr. Jean Bonnetat  
IVR26\_20072100422NUC2A

## Dossiers liés

### Dossier(s) de synthèse :

présentation du canal de Bourgogne (canaux de Bourgogne) (IA21003645)

**Oeuvres en rapport :**

maison de garde (canal de Bourgogne) (IA21003771) Bourgogne, Côte-d'Or, Velars-sur-Ouche, bief 46 du versant Saône

maison de garde-barrière (paysages du canal de Bourgogne) (IA21003884) Bourgogne, Côte-d'Or, Velars-sur-Ouche, bief 45 du versant Saône

maison de garde du réservoir de Cercey (canal de Bourgogne) (IA21004574) Bourgogne, Côte-d'Or, Thoisy-le-Désert, Cercey

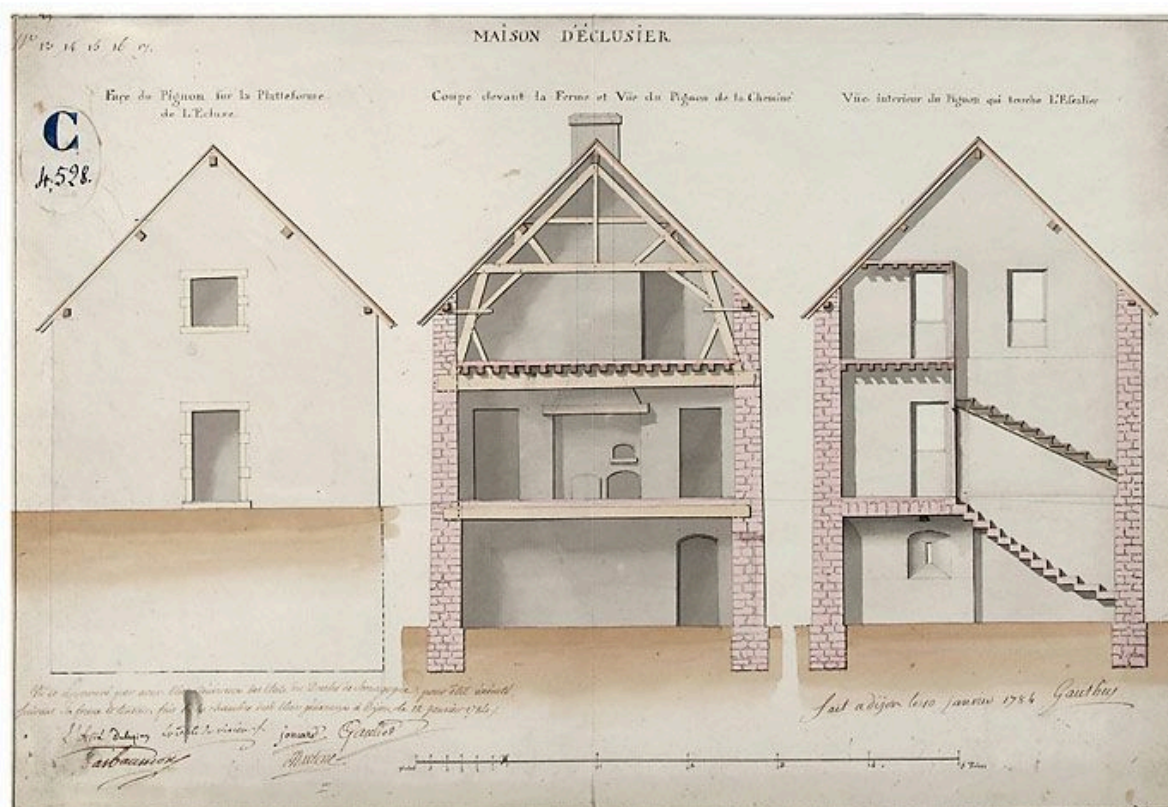
maison de garde du réservoir de Grosbois (canal de Bourgogne) (IA21004579) Bourgogne, Côte-d'Or, Grosbois-en-Montagne, Grosbois

maison de garde du réservoir de Panthier (canal de Bourgogne) (IA21004581) Bourgogne, Côte-d'Or, Vandenesse-en-Auxois, Panthier

maison de garde du réservoir du Tillot (canal de Bourgogne) (IA21004569) Bourgogne, Côte-d'Or, Rouvres-sous-Meilly, le Tillot

Auteur(s) du dossier : Cécile Lestienne, Virginie Malherbe, Aurélie Lallement

Copyright(s) : (c) Région Bourgogne-Franche-Comté, Inventaire du patrimoine



"Maison d'éclusier". Elévation et coupes sur la largeur d'une maison éclusière. "Vu et approuvé par nous, Elus Généraux des Etats du Duché de Bourgogne, pour être exécuté suivant sa forme et teneur, fait en la chambre des Elus généraux à Dijon le 12 janvier 1784." (Archives départementales de la Côte-d'Or, Dijon)

Référence du document reproduit :

- **Maison d'éclusier. Emiland Gauthey. Dessin, 10 janvier 1784, Archives départementales de la Côte-d'Or, Dijon. Cote : C 4528.**  
**Maison d'éclusier.** Emiland Gauthey. Dessin, 10 janvier 1784, Archives départementales de la Côte-d'Or, Dijon. Cote : C 4528.  
 Archives départementales de la Côte-d'Or, Dijon : C 4528

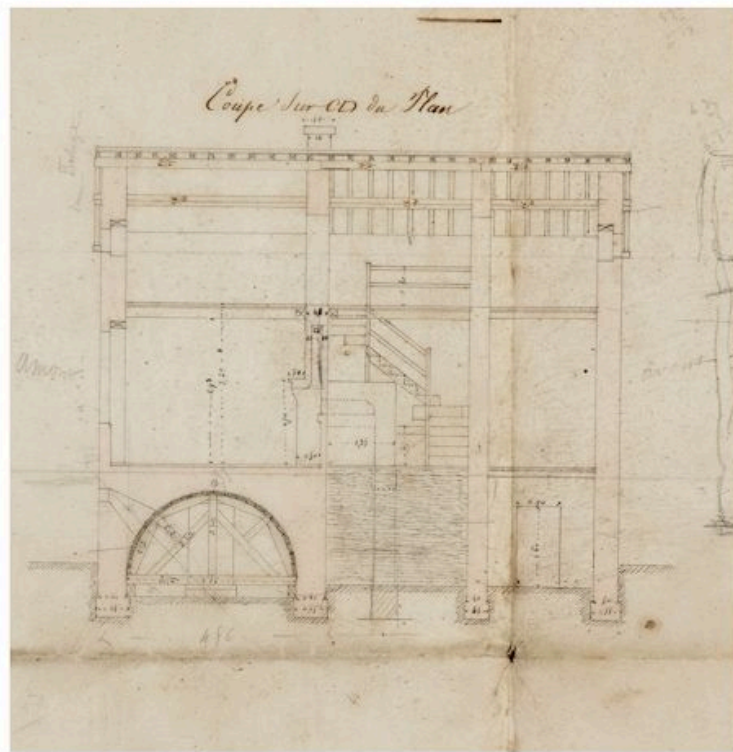
IVR26\_20072100359NUC2A

Auteur de l'illustration :

Auteur du document reproduit : Emiland-Marie Gauthey

Date de prise de vue : 2007

(c) Région Bourgogne-Franche-Comté, Inventaire du patrimoine  
 reproduction soumise à autorisation du titulaire des droits d'exploitation



"Plans, coupes et élévations de l'une des maisons éclusières n° 67, 71, 73 et 75 à construire sur le versant de la Méditerranée". Détail : coupe de la maison. 1839. (Archives départementales de la Côte-d'Or, Dijon)

Référence du document reproduit :

- **Plans, coupes et élévations de l'une des maisons éclusières n° 67, 71, 73 et 75 à construire sur le versant de la Méditerranée.** Par Valotte. Plan manuscrit, 1839, Archives départementales de la Côte-d'Or, Dijon. Cote : SM 21 835.  
**Plans, coupes et élévations de l'une des maisons éclusières n° 67, 71, 73 et 75 à construire sur le versant de la Méditerranée.** Par Valotte. Plan manuscrit, 1839, Archives départementales de la Côte-d'Or, Dijon. Cote : SM 21 835.  
Archives départementales de la Côte-d'Or, Dijon : SM 21 835

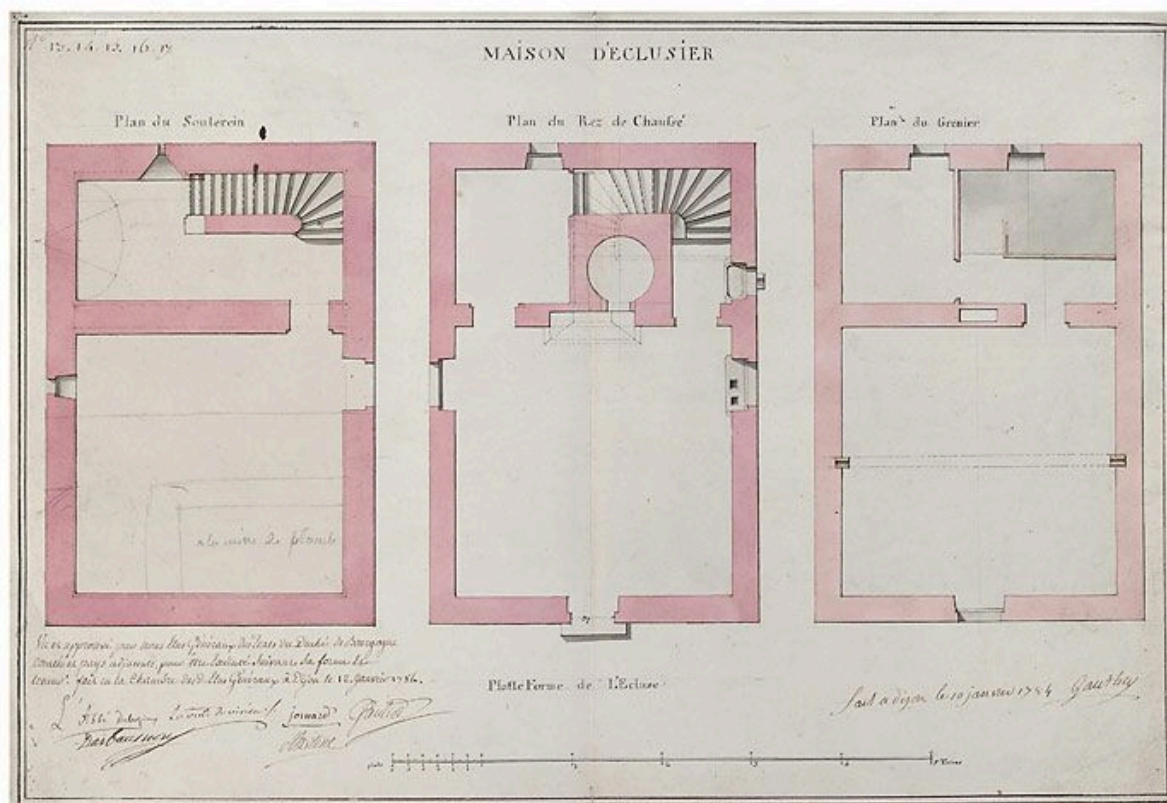
IVR26\_20072100415NUC2A

Auteur de l'illustration :

Auteur du document reproduit : Valotte

Date de prise de vue : 2007

(c) Région Bourgogne-Franche-Comté, Inventaire du patrimoine  
reproduction soumise à autorisation du titulaire des droits d'exploitation



"Maison d'éclusier". Plans de la cave, du rez-de-chaussée et du grenier d'une maison éclusière. "Vu et approuvé par nous, Elus Généraux des Etats du Duché de Bourgogne, pour être exécuté suivant sa forme et teneur, fait en la chambre des Elus généraux à Dijon le 12 janvier 1784. (Archives départementales de la Côte-d'Or, Dijon)

Référence du document reproduit :

- **Maison d'éclusier. Emiland Gauthey. Dessin, 10 janvier 1784, Archives départementales de la Côte-d'Or, Dijon. Cote : C 4528.**  
Maison d'éclusier. Emiland Gauthey. Dessin, 10 janvier 1784, Archives départementales de la Côte-d'Or, Dijon. Cote : C 4528.  
Archives départementales de la Côte-d'Or, Dijon : C 4528

IVR26\_20072100360NUC2A

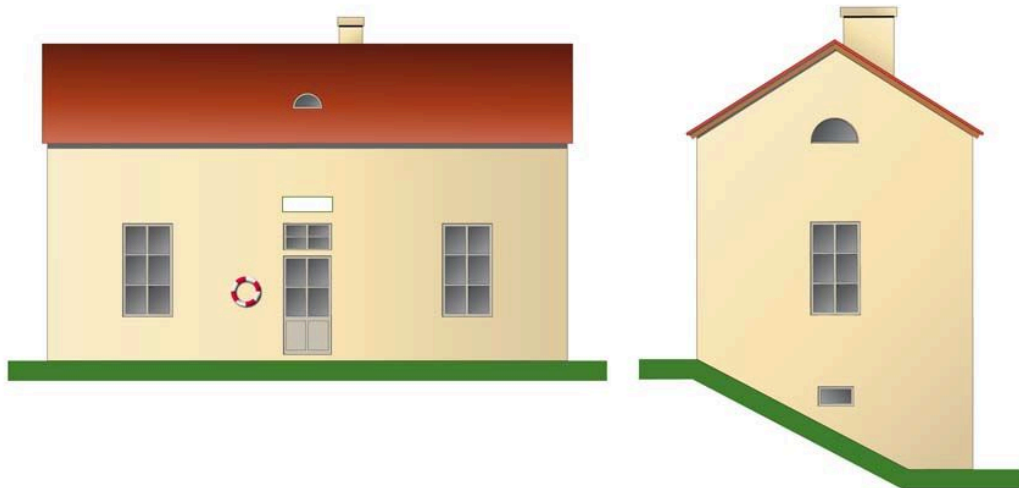
Auteur de l'illustration :

Auteur du document reproduit : Emiland-Marie Gauthey

Date de prise de vue : 2007

(c) Région Bourgogne-Franche-Comté, Inventaire du patrimoine  
reproduction soumise à autorisation du titulaire des droits d'exploitation





Maison éclusière de type Foucherot.

IVR26\_20112100102NUDA

Auteur de l'illustration : Alain Morelière

Date de prise de vue : 2011

Technique de relevé : relevé schématique ; Échelle : 1/100

(c) Région Bourgogne-Franche-Comté, Inventaire du patrimoine  
reproduction soumise à autorisation du titulaire des droits d'exploitation



Maison éclusière de type Robillard.

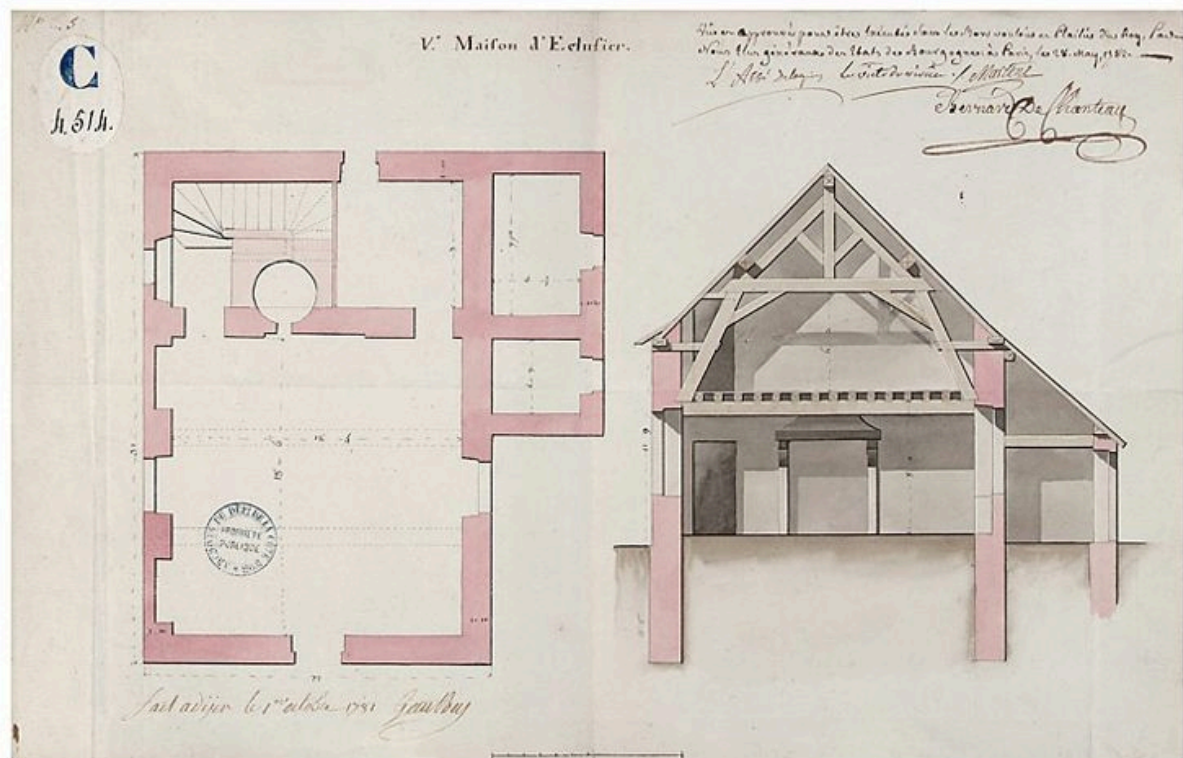
IVR26\_20112100105NUDA

Auteur de l'illustration : Alain Morelière

Date de prise de vue : 2011

Technique de relevé : relevé schématique ; Échelle : 1/100

(c) Région Bourgogne-Franche-Comté, Inventaire du patrimoine  
reproduction soumise à autorisation du titulaire des droits d'exploitation



"Maison d'Eclusier. Vus et approuvés pour être exécutés sous les bons vouloirs et Plaisirs du Roy, Par nous Elus généraux des Etats de Bourgogne : à Paris le 28 mai 1782 ". Plan du rez-de-chaussée et coupe d'une maison éclusière. (Archives départementales de la Côte-d'Or, Dijon)

Référence du document reproduit :

- **Maison d'Eclusier. Vus et approuvés pour être exécutés sous les bons vouloirs et Plaisirs du Roy, Par nous Elus généraux des Etats de Bourgogne : à Paris le 28 mai 1782.** Par Emiland Gauthey. Dessin, 1er octobre 1781, Archives départementales de la Côte-d'Or, Dijon. Cote : C 4514.

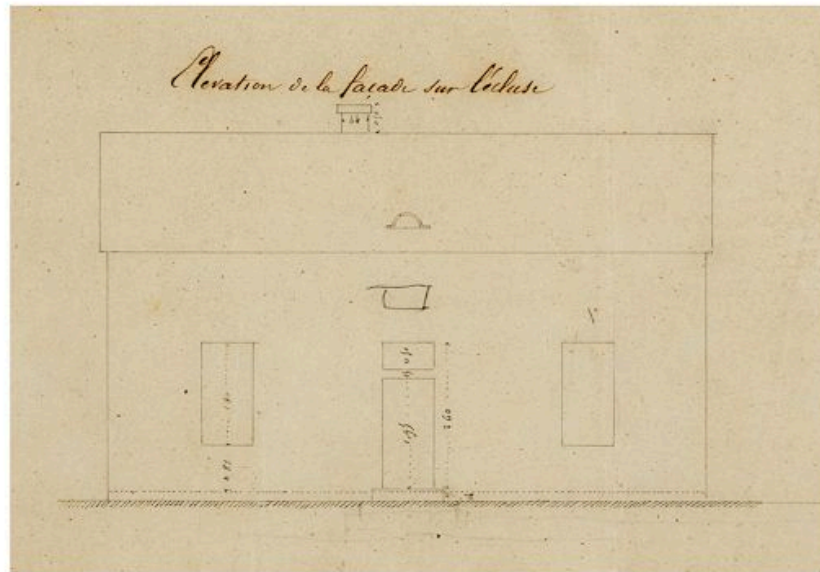
IVR26\_20072100357NUC2A

Auteur de l'illustration :

Auteur du document reproduit : Emiland-Marie Gauthey

Date de prise de vue : 2007

(c) Région Bourgogne-Franche-Comté, Inventaire du patrimoine  
reproduction soumise à autorisation du titulaire des droits d'exploitation



"Plans, coupes et élévations de l'une des maisons éclésières n° 67, 71, 73 et 75 à construire sur le versant de la Méditerranée". Détail : élévation de la façade sur l'écluse. 1839. (Archives départementales de la Côte-d'Or, Dijon)

Référence du document reproduit :

- **Plans, coupes et élévations de l'une des maisons éclésières n° 67, 71, 73 et 75 à construire sur le versant de la Méditerranée. Par Valotte. Plan manuscrit, 1839, Archives départementales de la Côte-d'Or, Dijon. Cote : SM 21 835.**  
**Plans, coupes et élévations de l'une des maisons éclésières n° 67, 71, 73 et 75 à construire sur le versant de la Méditerranée. Par Valotte. Plan manuscrit, 1839, Archives départementales de la Côte-d'Or, Dijon. Cote : SM 21 835.**  
Archives départementales de la Côte-d'Or, Dijon : SM 21 835

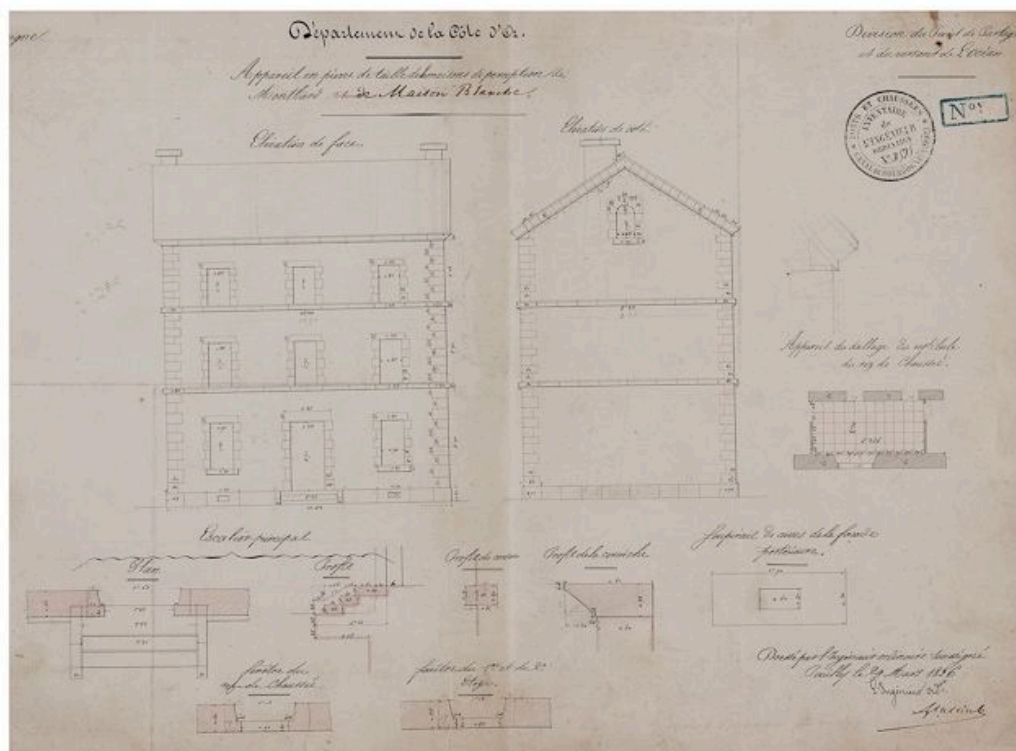
IVR26\_20072100417NUC2A

Auteur de l'illustration :

Auteur du document reproduit : Valotte

Date de prise de vue : 2007

(c) Région Bourgogne-Franche-Comté, Inventaire du patrimoine  
reproduction soumise à autorisation du titulaire des droits d'exploitation



"Appareil en pierre de taille des maisons de perception de Montbard et de Maison-Blanche". Elévation de la façade et du pignon ; dallage ; soupirail ; éléments de l'escalier. 1836. (Archives départementales de la Côte-d'Or, Dijon)

Référence du document reproduit :

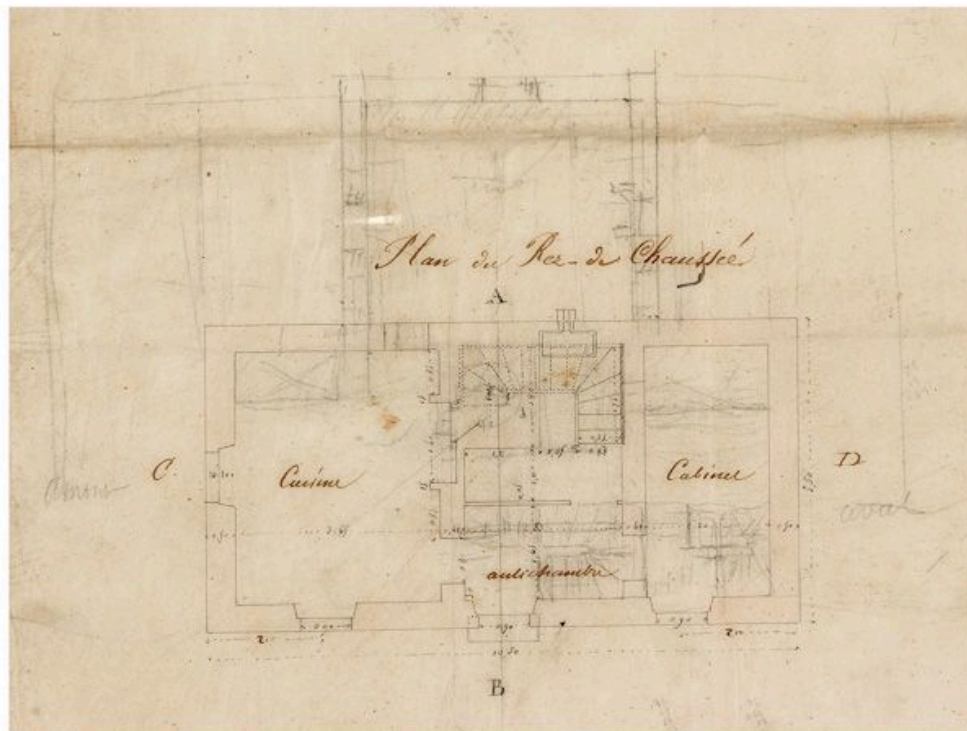
- **Appareil en pierre de taille des maisons de perception de Montbard et de Maison-Blanche.** Elévation de la façade et du pignon ; dallage ; soupirail ; éléments de l'escalier. Plan manuscrit, 1836, Archives départementales de la Côte-d'Or, Dijon. Cote : SM 21 835.

IVR26\_20072100419NUC2A

Auteur de l'illustration :

Date de prise de vue : 2007

(c) Région Bourgogne-Franche-Comté, Inventaire du patrimoine  
reproduction soumise à autorisation du titulaire des droits d'exploitation



"Plans, coupes et élévations de l'une des maisons éclusières n° 67, 71, 73 et 75 à construire sur le versant de la Méditerranée". Détail : plan du rez-de-chaussée. 1839. (Archives départementales de la Côte-d'Or, Dijon)

Référence du document reproduit :

- **Plans, coupes et élévations de l'une des maisons éclusières n° 67, 71, 73 et 75 à construire sur le versant de la Méditerranée.** Par Valotte. Plan manuscrit, 1839, Archives départementales de la Côte-d'Or, Dijon. Cote : SM 21 835.  
**Plans, coupes et élévations de l'une des maisons éclusières n° 67, 71, 73 et 75 à construire sur le versant de la Méditerranée.** Par Valotte. Plan manuscrit, 1839, Archives départementales de la Côte-d'Or, Dijon. Cote : SM 21 835.  
 Archives départementales de la Côte-d'Or, Dijon : SM 21 835

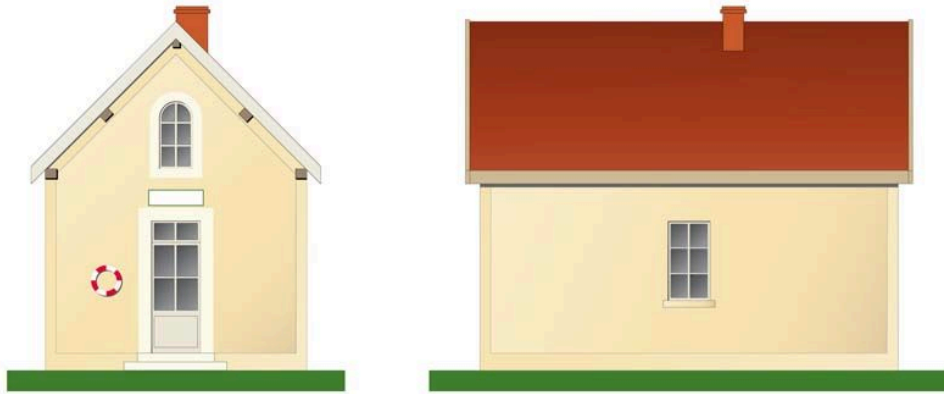
IVR26\_20072100418NUC2A

Auteur de l'illustration :

Auteur du document reproduit : Valotte

Date de prise de vue : 2007

(c) Région Bourgogne-Franche-Comté, Inventaire du patrimoine  
 reproduction soumise à autorisation du titulaire des droits d'exploitation



Maison éclusière de type Poirée.

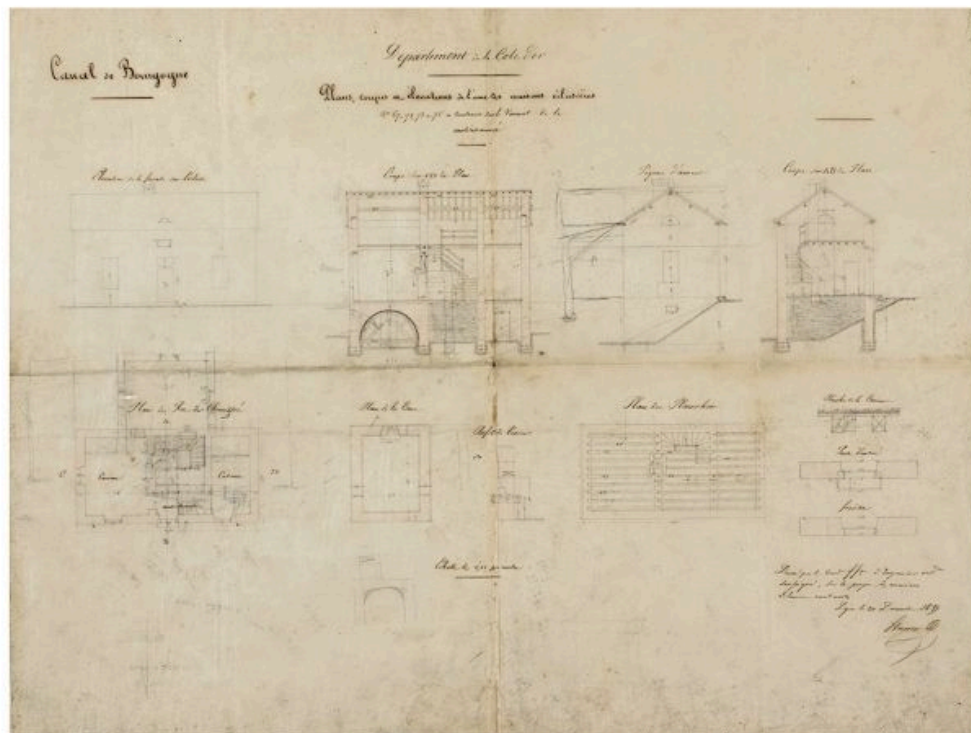
IVR26\_20112100104NUDA

Auteur de l'illustration : Alain Morelière

Date de prise de vue : 2011

Technique de relevé : relevé schématique ; Échelle : 1/100

(c) Région Bourgogne-Franche-Comté, Inventaire du patrimoine  
reproduction soumise à autorisation du titulaire des droits d'exploitation



"Plans, coupes et élévations de l'une des maisons éclusières n° 67, 71, 73 et 75 à construire sur le versant de la Méditerranée". 1839. (Archives départementales de la Côte-d'Or, Dijon)

Référence du document reproduit :

- **Plans, coupes et élévations de l'une des maisons éclusières n° 67, 71, 73 et 75 à construire sur le versant de la Méditerranée.** Par Valotte. Plan manuscrit, 1839, Archives départementales de la Côte-d'Or, Dijon. Cote : SM 21 835.  
**Plans, coupes et élévations de l'une des maisons éclusières n° 67, 71, 73 et 75 à construire sur le versant de la Méditerranée.** Par Valotte. Plan manuscrit, 1839, Archives départementales de la Côte-d'Or, Dijon. Cote : SM 21 835.  
 Archives départementales de la Côte-d'Or, Dijon : SM 21 835

IVR26\_20072100414NUC2A

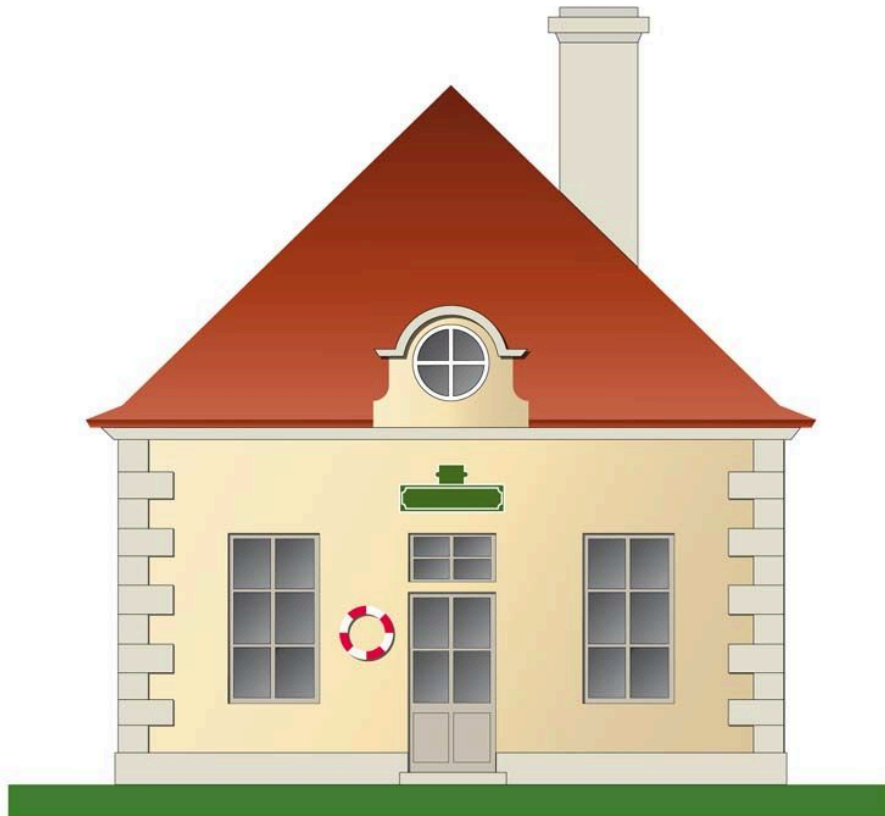
Auteur de l'illustration :

Auteur du document reproduit : Valotte

Date de prise de vue : 2007

(c) Région Bourgogne-Franche-Comté, Inventaire du patrimoine  
 reproduction soumise à autorisation du titulaire des droits d'exploitation





Maison éclésièrre de type Forey.

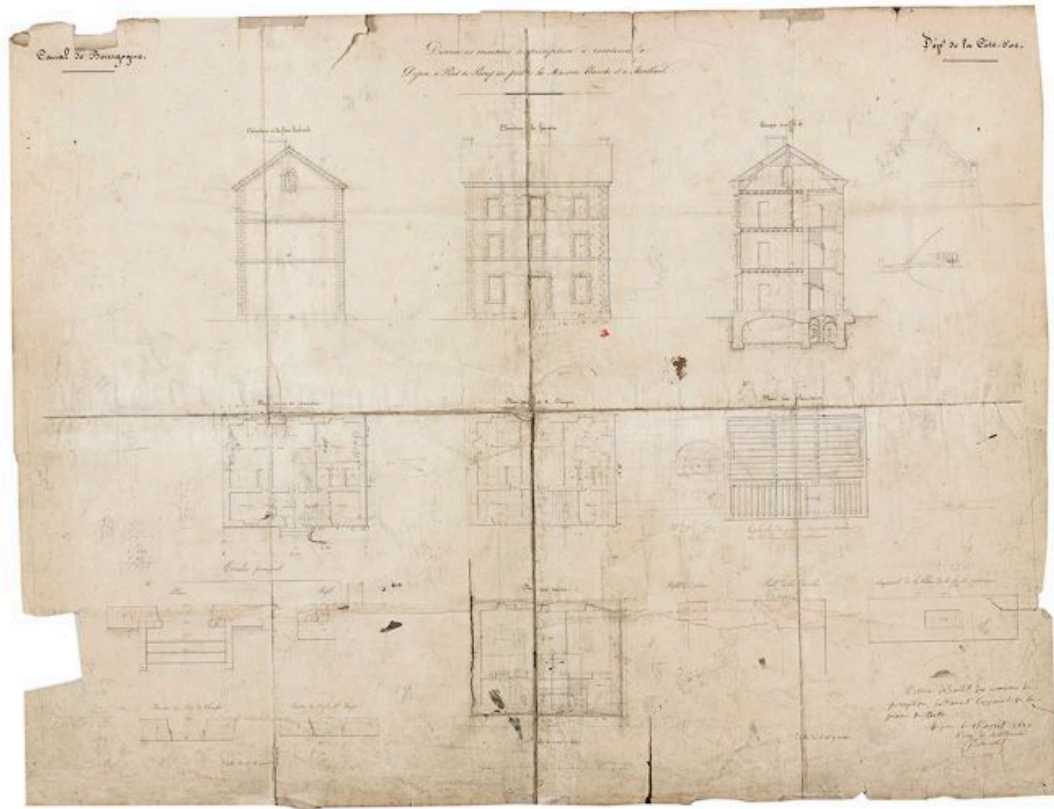
IVR26\_20112100101NUDA

Auteur de l'illustration : Alain Morelière

Date de prise de vue : 2011

Technique de relevé : relevé schématique ; Échelle : 1/100

(c) Région Bourgogne-Franche-Comté, Inventaire du patrimoine  
reproduction soumise à autorisation du titulaire des droits d'exploitation



"Dessins des maisons de perception à construire à Dijon à Pont-de-Pany au port de la Maison-Blanche et à Montbard". 1836. (Archives départementales de la Côte-d'Or, Dijon)

Référence du document reproduit :

- **Appareil en pierre de taille des maisons de perception de Montbard et de Maison-Blanche. Par Bonnetat. Plan manuscrit, 1836, Archives départementales de la Côte-d'Or, Dijon. Cote : SM 21 835.**  
**Appareil en pierre de taille des maisons de perception de Montbard et de Maison-Blanche. Par Bonnetat. Plan manuscrit, 1836, Archives départementales de la Côte-d'Or, Dijon. Cote : SM 21 835.**  
 Archives départementales de la Côte-d'Or, Dijon : SM 21 835

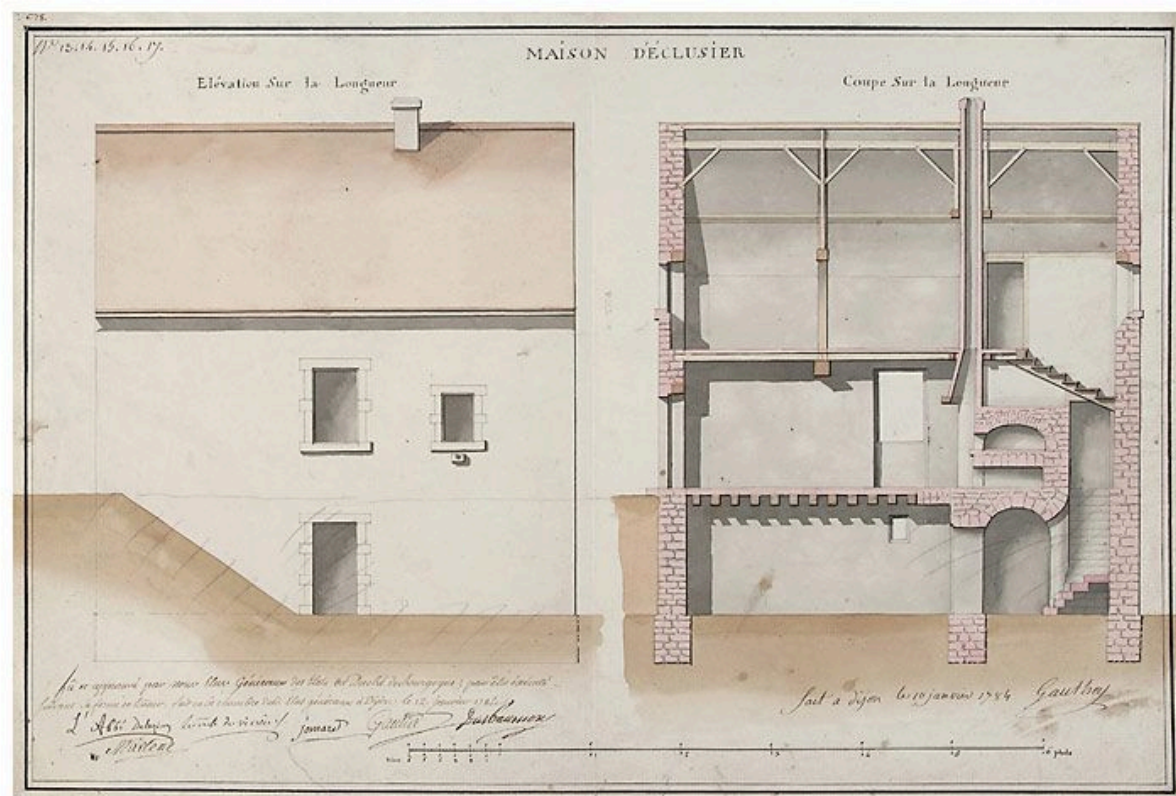
IVR26\_20072100420NUC2A

Auteur de l'illustration :

Auteur du document reproduit : Jean Bonnetat

Date de prise de vue : 2007

(c) Région Bourgogne-Franche-Comté, Inventaire du patrimoine  
 reproduction soumise à autorisation du titulaire des droits d'exploitation



"Maison d'éclusier". Elévation et coupe sur la longueur d'une maison éclusière. "Vu et approuvé par nous, Elus Généraux des Etats du Duché de Bourgogne, pour être exécuté suivant sa forme et teneur, fait en la chambre des Elus généraux à Dijon le 12 janvier 1784. (Archives départementales de la Côte-d'Or, Dijon)

Référence du document reproduit :

- **Maison d'éclusier. Emiland Gauthey. Dessin, 10 janvier 1784, Archives départementales de la Côte-d'Or, Dijon. Cote : C 4528.**  
**Maison d'éclusier.** Emiland Gauthey. Dessin, 10 janvier 1784, Archives départementales de la Côte-d'Or, Dijon. Cote : C 4528.  
 Archives départementales de la Côte-d'Or, Dijon : C 4528

IVR26\_20072100358NUC2A

Auteur de l'illustration :

Auteur du document reproduit : Emiland-Marie Gauthey

Date de prise de vue : 2007

(c) Région Bourgogne-Franche-Comté, Inventaire du patrimoine  
 reproduction soumise à autorisation du titulaire des droits d'exploitation



Maison éclusière de type Montfeu.

IVR26\_20112100103NUDA

Auteur de l'illustration : Alain Morelière

Date de prise de vue : 2011

Technique de relevé : relevé schématique ; Échelle : 1/100

(c) Région Bourgogne-Franche-Comté, Inventaire du patrimoine  
reproduction soumise à autorisation du titulaire des droits d'exploitation



Carte générale schématique du canal de Bourgogne avec la répartition des différents types de maisons éclusières.

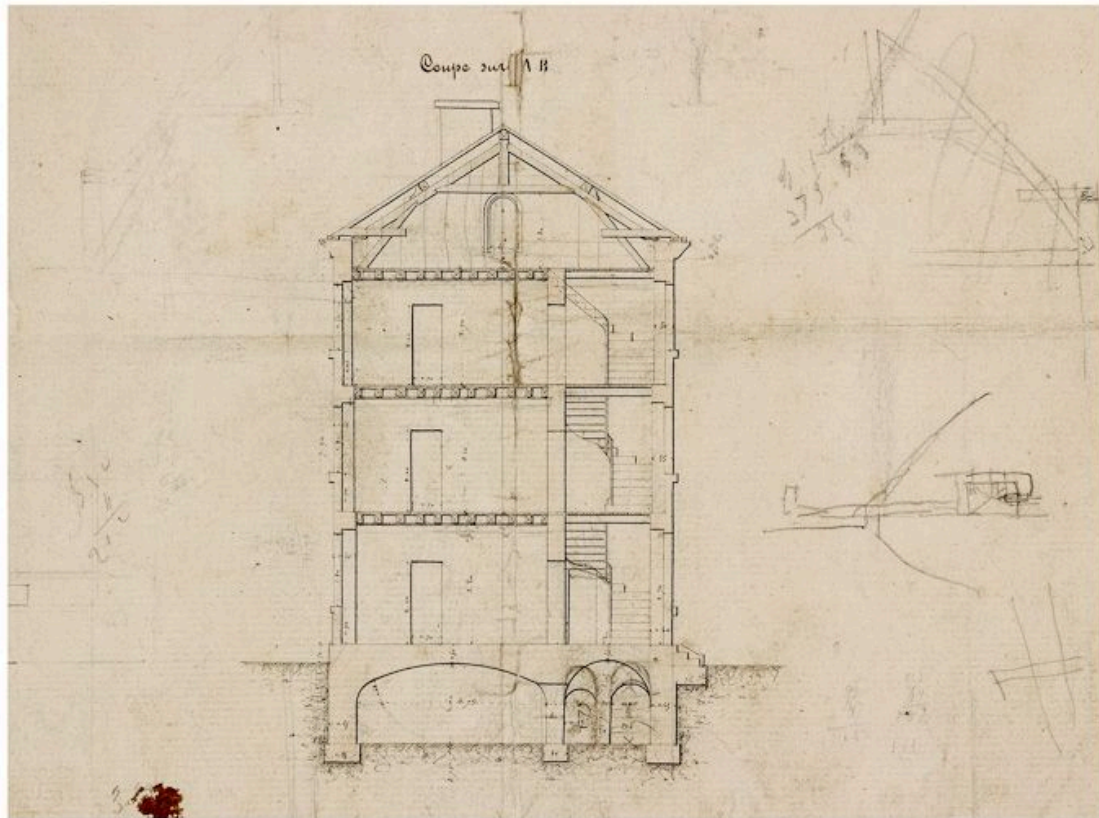
IVR26\_20132100081NUDA

Auteur de l'illustration : Alain Morelière

Date de prise de vue : 2013

Technique de relevé : reprise de fond ; Échelle : [échelle non déterminée]

(c) Région Bourgogne-Franche-Comté, Inventaire du patrimoine  
reproduction soumise à autorisation du titulaire des droits d'exploitation



"Dessins des maisons de perception à construire à Dijon à Pont-de-Pany au port de la Maison-Blanche et à Montbard".  
"Coupe". 1836. (Archives départementales de la Côte-d'Or, Dijon)

Référence du document reproduit :

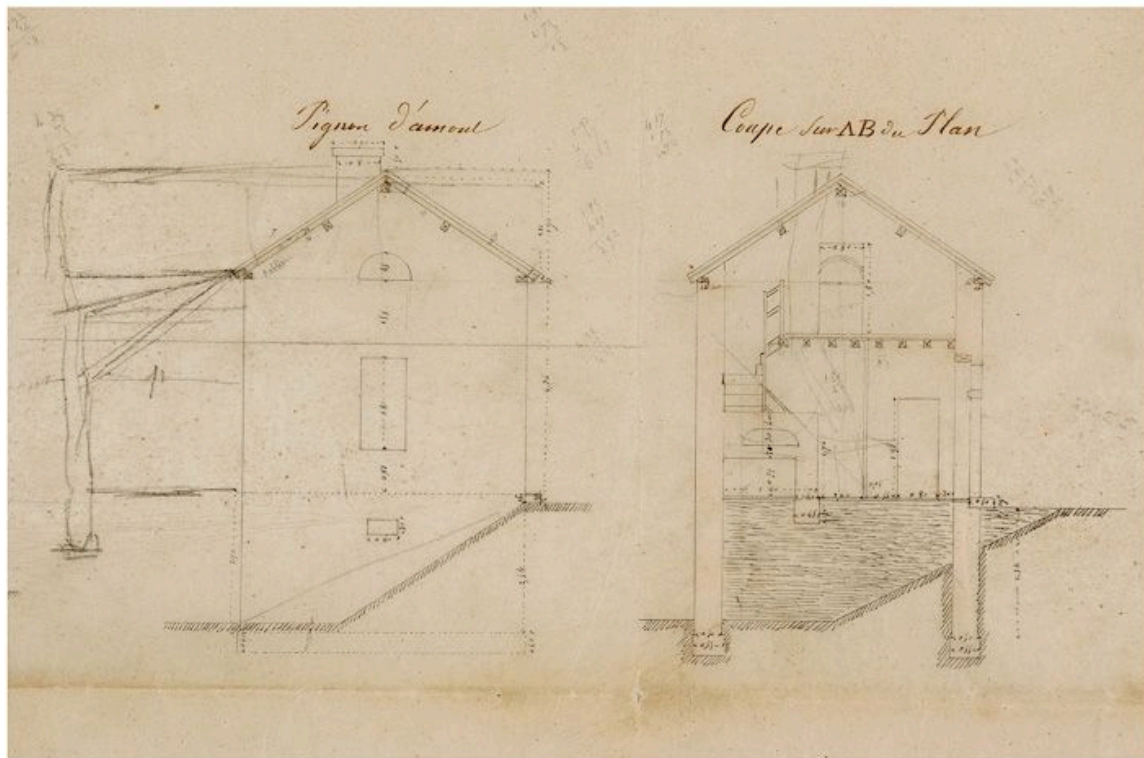
- **Appareil en pierre de taille des maisons de perception de Montbard et de Maison-Blanche. Par Bonnetat. Plan manuscrit, 1836, Archives départementales de la Côte-d'Or, Dijon. Cote : SM 21 835.**  
**Appareil en pierre de taille des maisons de perception de Montbard et de Maison-Blanche. Par Bonnetat. Plan manuscrit, 1836, Archives départementales de la Côte-d'Or, Dijon. Cote : SM 21 835.**  
Archives départementales de la Côte-d'Or, Dijon : SM 21 835

IVR26\_20072100423NUC2A

Auteur de l'illustration : , Auteur de l'illustration : Jean Bonnetat

Date de prise de vue : 2007

(c) Région Bourgogne-Franche-Comté, Inventaire du patrimoine  
reproduction soumise à autorisation du titulaire des droits d'exploitation



"Plans, coupes et élévations de l'une des maisons éclusières n° 67, 71, 73 et 75 à construire sur le versant de la Méditerranée". Détail : pignon d'amont et coupe. 1839. (Archives départementales de la Côte-d'Or, Dijon)

Référence du document reproduit :

- **Plans, coupes et élévations de l'une des maisons éclusières n° 67, 71, 73 et 75 à construire sur le versant de la Méditerranée.** Par Valotte. Plan manuscrit, 1839, Archives départementales de la Côte-d'Or, Dijon. Cote : SM 21 835.  
**Plans, coupes et élévations de l'une des maisons éclusières n° 67, 71, 73 et 75 à construire sur le versant de la Méditerranée.** Par Valotte. Plan manuscrit, 1839, Archives départementales de la Côte-d'Or, Dijon. Cote : SM 21 835.  
Archives départementales de la Côte-d'Or, Dijon : SM 21 835

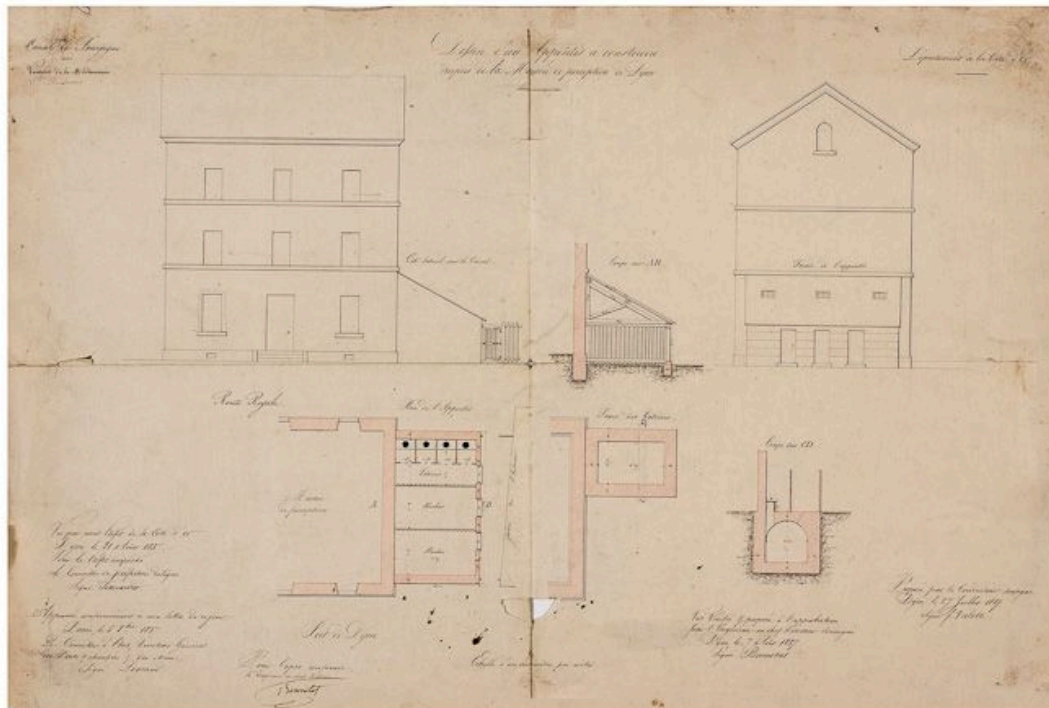
IVR26\_20072100416NUC2A

Auteur de l'illustration :

Auteur du document reproduit : Valotte

Date de prise de vue : 2007

(c) Région Bourgogne-Franche-Comté, Inventaire du patrimoine  
reproduction soumise à autorisation du titulaire des droits d'exploitation



"Dessin d'un appentis à construire auprès de la maison de perception de Dijon". Plans, coupes et élévations. 1837. (Archives départementales de la Côte-d'Or, Dijon)

Référence du document reproduit :

- **Dessin d'un appentis à construire auprès de la maison de perception de Dijon. Plans, coupes et élévations.** Par Valotte. Plan manuscrit, 1837, Archives départementales de la Côte-d'Or, Dijon. Cote : SM 21 835.
  - **Dessin d'un appentis à construire auprès de la maison de perception de Dijon. Plans, coupes et élévations.** Par Valotte. Plan manuscrit, 1837, Archives départementales de la Côte-d'Or, Dijon. Cote : SM 21 835.
- Archives départementales de la Côte-d'Or, Dijon : SM 21 835

IVR26\_20072100425NUC2A

Auteur de l'illustration :

Auteur du document reproduit : Valotte

Date de prise de vue : 2007

(c) Région Bourgogne-Franche-Comté, Inventaire du patrimoine  
reproduction soumise à autorisation du titulaire des droits d'exploitation





Maison de garde de type Robillard.

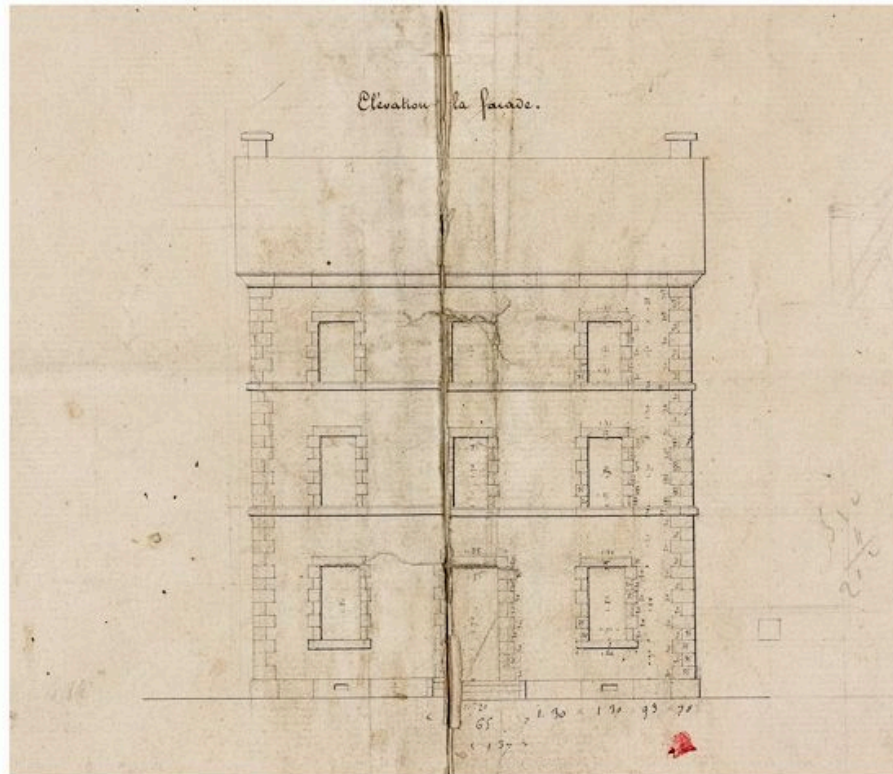
IVR26\_20112100106NUDA

Auteur de l'illustration : Alain Morelière

Date de prise de vue : 2011

Technique de relevé : relevé schématique ; Échelle : 1/100

(c) Région Bourgogne-Franche-Comté, Inventaire du patrimoine  
reproduction soumise à autorisation du titulaire des droits d'exploitation



"Dessins des maisons de perception à construire à Dijon à Pont-de-Pany au port de la Maison-Blanche et à Montbard".  
"Elévation de la façade". 1836. (Archives départementales de la Côte-d'Or, Dijon)

Référence du document reproduit :

- **Appareil en pierre de taille des maisons de perception de Montbard et de Maison-Blanche. Par Bonnetat. Plan manuscrit, 1836, Archives départementales de la Côte-d'Or, Dijon. Cote : SM 21 835.**  
**Appareil en pierre de taille des maisons de perception de Montbard et de Maison-Blanche. Par Bonnetat. Plan manuscrit, 1836, Archives départementales de la Côte-d'Or, Dijon. Cote : SM 21 835.**  
Archives départementales de la Côte-d'Or, Dijon : SM 21 835

IVR26\_20072100422NUC2A

Auteur de l'illustration :

Auteur du document reproduit : Jean Bonnetat

Date de prise de vue : 2007

(c) Région Bourgogne-Franche-Comté, Inventaire du patrimoine  
reproduction soumise à autorisation du titulaire des droits d'exploitation