

Franche-Comté, Jura
Lézat
les Mouillés
C.D. 126

murs de soutènement, viaduc de la Culée et tunnel dit souterrain de la Gouille aux Cerfs (voie ferrée Andelot - La Cluse)

Références du dossier

Numéro de dossier : IA39001153

Date de l'enquête initiale : 2004

Date(s) de rédaction : 2006

Cadre de l'étude : enquête thématique régionale la voie ferrée Andelot - La Cluse, inventaire topographique

Degré d'étude : étudié

Désignation

Dénomination : mur de soutènement, viaduc, tunnel

Précision sur la dénomination : pont ferroviaire

Appellation : Viaduc de la Culée, souterrain de la Gouille aux Cerfs ou de Lézat

Compléments de localisation

oeuvre située en partie sur la commune Tancua

Milieu d'implantation : isolé

Références cadastrales : . 2006 B 62, 287

Historique

Prévoyant le passage de la ligne sur la rive droite de la Bienne pour la section Morez - Saint-Claude, le projet approuvé le 4 juin 1903 nécessite le franchissement du promontoire des Mouillés. Il est l'oeuvre de l'ingénieur en chef de la compagnie du PLM (Paris - Lyon - Méditerranée) Paul Séjourné (1851-1939), secondé par les ingénieurs Roussel jusqu'en 1903 puis Peyre de cette date à 1908 (Séjourné dirigera le service de la Construction du PLM à compter du 1er novembre 1909). La décision ministérielle du 6 juillet 1905 valide le creusement d'un tunnel dit souterrain de la Gouille aux Cerfs ou de Lézat, dont la réalisation est estimée à un maximum de 1 998 000 F. L'importance de l'ouvrage fait qu'il constitue à lui seul un lot spécial, adjugé le 8 septembre 1905 aux entrepreneurs Gianotti et Bastin (Basti ?). Les travaux de percement durent du 1er novembre 1905 au 1er juillet 1909 (soit 1304 jours, arrêts défalqués). Ceux du viaduc franchissant le bief de la Culée, côté Andelot-en-Montagne, s'étalent sur 6 mois, de juin à novembre 1911. La construction de ce dernier a fait appel au système des rouleaux successifs (deux dans le cas présent) clavés par tronçon, imaginé par Séjourné.

Période(s) principale(s) : 1er quart 20e siècle

Dates : 1911 (daté par source, daté par travaux historiques)

Auteur(s) de l'oeuvre : Paul Séjourné (ingénieur civil, attribution par source, attribution par travaux historiques),

Roussel (ingénieur civil, attribution par source, attribution par travaux historiques, ?), Peyre (ingénieur civil, attribution par source, attribution par travaux historiques, ?), Gianotti (entrepreneur, attribution par source, attribution par travaux historiques), Bastin (entrepreneur, attribution par source, attribution par travaux historiques)

Description

Les ouvrages se composent de deux murs de soutènement, l'un de 17 m (du PK 055.529 au PK 055.546) à droite de la voie (côté montagne) et l'autre de 35 m (PK 055.530 - 055.565) à gauche d'elle et la soutenant, du viaduc dit de la Culée (PK 055.582) puis du tunnel, long de 1742 m (PK 055.611 - 057.353). Ils sont réalisés en moellon et pierre de taille calcaires, provenant des carrières locales (telle celle de la commune de Château-des-Prés) et de celles de Villebois (Ain),

avec appareil à bossages rustiques et appareil polygonal (formé de blocs généralement hexagonaux). Ils sont implantés sur les communes de Tancua (murs et viaduc jusqu'au PK 055.583) et de Lézat (viaduc et tunnel), suivant un tracé d'abord en courbe à droite (avec un rayon de courbure de 500 m), qui se poursuit dans le tunnel en ligne droite sur 1327 m puis par une courbe à gauche (rayon de 2000 m). La pente (descendante) est de 6 mm / m sur le viaduc et dans le tunnel. Le viaduc a une longueur totale de 22, 20 m, une largeur de 4, 63 m entre parapets et une hauteur maximale de 12, 12 m. Il comporte trois arches de 5 m d'ouverture, voûtées en plein-cintre. De section ovoïde, le tunnel a 6, 60 m de haut depuis la plate-forme (dont 0, 60 m de ballast et voie) pour une largeur maximale de 5 m. Voûté d'un berceau plein-cintre (légèrement surhaussé), il est entièrement revêtu de maçonnerie. Ses extrémités s'inscrivent dans un mur de tête (au sommet en arc de cercle), appareillé à bossages rustiques, prolongé par des ailes talutées à appareil polygonal. Les deux types de garde-corps métalliques habituels sont présents : ceux du viaduc associent motifs ovales barlongs juxtaposés, s'achevant à chaque extrémité par un potelet octogonal en fonte surmonté d'une pomme de pin ; ceux des murs sont de simples supports verticaux en fer forgé plat, percés pour laisser passage à une barre cylindrique horizontale, une seconde barre du même type servant d'appui.

Éléments descriptifs

Matériau(x) du gros-oeuvre, mise en oeuvre et revêtement : calcaire ; métal ; bossage ; moellon ; pierre de taille
Couvrements : voûte en berceau plein-cintre

Typologies et état de conservation

Typologies : pont en arc

Statut, intérêt et protection

Sur la ligne Andelot-en-Montagne - La Cluse, le tunnel de la Gouille aux Cerfs est un ouvrage exceptionnel par sa longueur.

Intérêt de l'œuvre : à signaler

Statut de la propriété : propriété d'un établissement public de l'Etat

Références documentaires

Documents figurés

- **Viaduc de la Culée à 3 arches de 5 m d'ouverture plein-cintre. Plan d'ensemble, Elévation aval [et] Coupe, [1919].**
Viaduc de la Culée à 3 arches de 5 m d'ouverture plein-cintre. Plan d'ensemble, Elévation aval [et] Coupe, [1919]. Dessin imprimé, s.d. [1919], échelle 1:200. Dans : " Ligne de Morez à Saint-Claude. Rapport sur l'exécution des travaux " [...], Bourges : Tardy-Pigelet, 1919, pl. XVII.
Archives de la SNCF, Saint-Claude
- **Vallée de Morez à St-Claude. Viaduc et Tunnel de la Gouille-aux-Cerfs, entre 1912 et 1924. Porte la date (tampon) : 26 septembre 1924.**
Vallée de Morez à St-Claude. Viaduc et Tunnel de la Gouille-aux-Cerfs, entre 1912 et 1924. Porte la date (tampon) : 26 septembre 1924. Carte postale, [1er quart 20e siècle, entre 1912 et 1924], Bourgeois Frères impr. à Chalon-sur-Saône.
Collection particulière
- **De Saint-Claude (Jura) à Morez - Tunnel de Lézat [chantier est (côté Andelot-en-Montagne)], 1905-1910.**
De Saint-Claude (Jura) à Morez - Tunnel de Lézat [chantier est (côté Andelot-en-Montagne)], 1905-1910.
Carte postale, s.d. [1905-1910] par Mandrillon, E. (photographe)
Archives municipales, Saint-Claude : AVSC 75-132 / A. T01 - B7
- **Souterrain de la Gouille aux Cerfs. Tête Morez, [1919].**
Souterrain de la Gouille aux Cerfs. Tête Morez, [1919]. Photographie, s.d. [1919]. Dans : " Ligne de Morez à Saint-Claude. Rapport sur l'exécution des travaux " [...], Bourges : Tardy-Pigelet, 1919, fotogr. 18.
Archives de la SNCF, Saint-Claude
- **Souterrain de la Gouille aux Cerfs. Graphique d'avancement des travaux, [1919].**

Souterrain de la Gouille aux Cerfs. Graphique d'avancement des travaux, [1919]. Dessin imprimé, s.d. [1919]. Dans : " Ligne de Morez à Saint-Claude. Rapport sur l'exécution des travaux " [...], Bourges : Tardy-Pigelet, 1919, pl. XXXI.
Archives de la SNCF, Saint-Claude

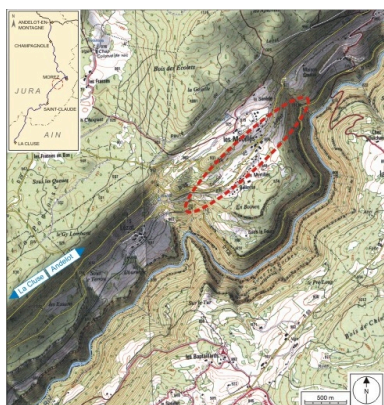
• **Souterrain de la Gouille aux Cerfs. Tête Saint-Claude, [1919].**

Souterrain de la Gouille aux Cerfs. Tête Saint-Claude, [1919]. Photographie, s.d. [1919]. Dans : " Ligne de Morez à Saint-Claude. Rapport sur l'exécution des travaux " [...], Bourges : Tardy-Pigelet, 1919, fotogr. 19.
Archives de la SNCF, Saint-Claude

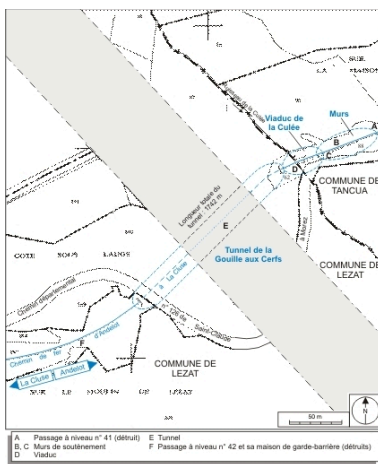
Liens web

- Voir le dossier numérisé : <https://patrimoine.bourgognefranchecomte.fr/gtrudov/IA39001153/index.htm>

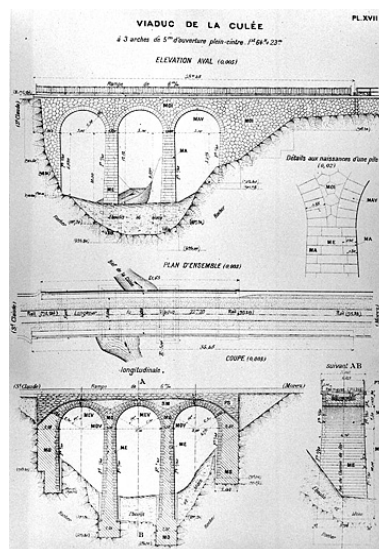
Illustrations



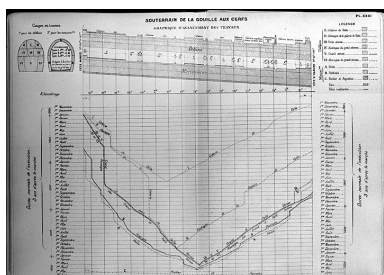
Carte et schéma de localisation.
Carte topographique, IGN, 2000, dalle F087_050, échelle 1:25 000.
Scan 25, licence n° 2008/CISE/2968.
Dess. André Céréza
IVR43_20073900474NUDA



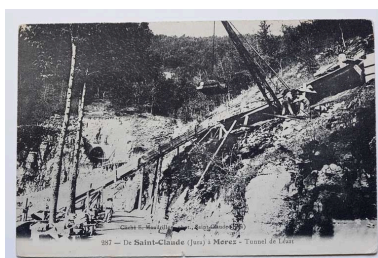
Plan-masse et de situation.
Montage d'extraits du plan cadastral informatisé, 2006, Lézat, section B, et Tancua, section AI, échelle 1:2000.
Dess. André Céréza
IVR43_20073900262NUDA



Viaduc de la Culée à 3 arches de 5 m d'ouverture plein-cintre.
Plan d'ensemble, Elévation aval [et] Coupe, [1919].
Phot. Jérôme Mongreville
IVR43_20003900892X



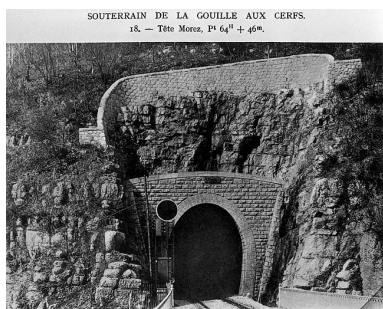
Souterrain de la Gouille aux Cerfs. Graphique d'avancement des travaux, [1919].
Phot. Jérôme Mongreville
IVR43_20003900801X



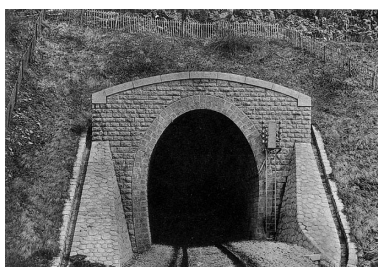
De Saint-Claude (Jura) à Morez - Tunnel de Lézat [chantier est (côté Andelot-en-Montagne)], 1905-1910.
Phot. , Phot. E. Mandrillon
IVR43_20073900394NUCA



Vallée de Morez à St-Claude. Viaduc et Tunnel de la Gouille-aux-Cerfs, entre 1912 et 1924. Porte la date (tampon) : 26 septembre 1924.
Phot.
IVR43_20073900024NUCA



SOUTERRAIN DE LA GOUILLE AUX CERFS.
18. — Tête Morez. P^o 64^m + 46^m.
Souterrain de la Gouille aux Cerfs. Tête Morez, [1919].
Phot.
IVR43_20003900808X



19. — Tête Saint-Claude. P^o 81^m + 88^m.
Souterrain de la Gouille aux Cerfs. Tête Saint-Claude, [1919].
Phot.
IVR43_20003900807X



Vue d'ensemble, depuis le côté Andelot-en-Montagne (nord-est). Emplacement du passage à niveau au premier plan, mur de soutènement à droite.
Phot. Yves Sancey
IVR43_20073900169NUCA



Vue d'ensemble, depuis le côté La Cluse (ouest). Au premier plan, puits de la maison de garde-barrière n° 42 (détruite).
Phot. Yves Sancey
IVR43_20053900652ZA



Murs de soutènement et viaduc, depuis le chemin départemental n° 126 à l'est (côté Andelot-en-Montagne).
Phot. Yves Sancey
IVR43_20053900636ZA



Viaduc et tunnel, depuis le chemin départemental n° 126 à l'est (côté Andelot-en-Montagne).
Phot. Yves Sancey
IVR43_20053900638ZA



Viaduc, vu de trois quarts gauche.
Phot. Yves Sancey
IVR43_20053900645ZA

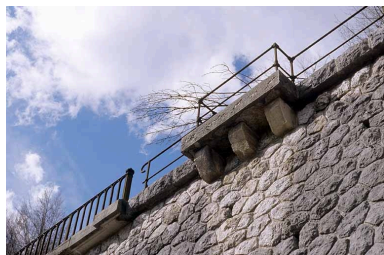


Viaduc : arche, montrant le ruisseau de la Culée.



Viaduc : arche, vue du dessous.
Phot. Yves Sancey

Phot. Yves Sancey
IVR43_20053900644ZA



Garde-corps métalliques du mur (à droite) et du viaduc (à gauche), vus depuis la route.

Phot. Yves Sancey
IVR43_20053900647ZA



Garde-corps métalliques du mur (à gauche) et du viaduc (à droite), depuis la voie.

Phot. Yves Sancey
IVR43_20053900640ZA

IVR43_20053900646ZA



Mur : garde-corps métallique d'un refuge.

Phot. Yves Sancey
IVR43_20053900642ZA



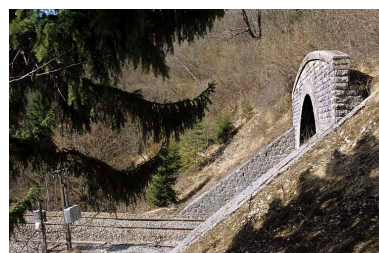
Tunnel : tête côté Andelot-en-Montagne (est).

Phot. Yves Sancey
IVR43_20073900168NUCA



Tunnel : tête côté La Cluse (ouest).

Phot. Yves Sancey
IVR43_20053900650ZA



Tunnel : tête côté La Cluse, vue de profil.

Phot. Yves Sancey
IVR43_20053900653ZA



Tunnel : rigole d'évacuation d'eau de la tête côté La Cluse.

Phot. Yves Sancey

IVR43_20053900656ZA

Dossiers liés

Est partie constituante de : section Morez - Saint-Claude de la voie ferrée Andelot - La Cluse (IA39001138)

Dossiers de synthèse :

présentation de la commune de Lézat (IA39000583) Franche-Comté, Jura, Lézat

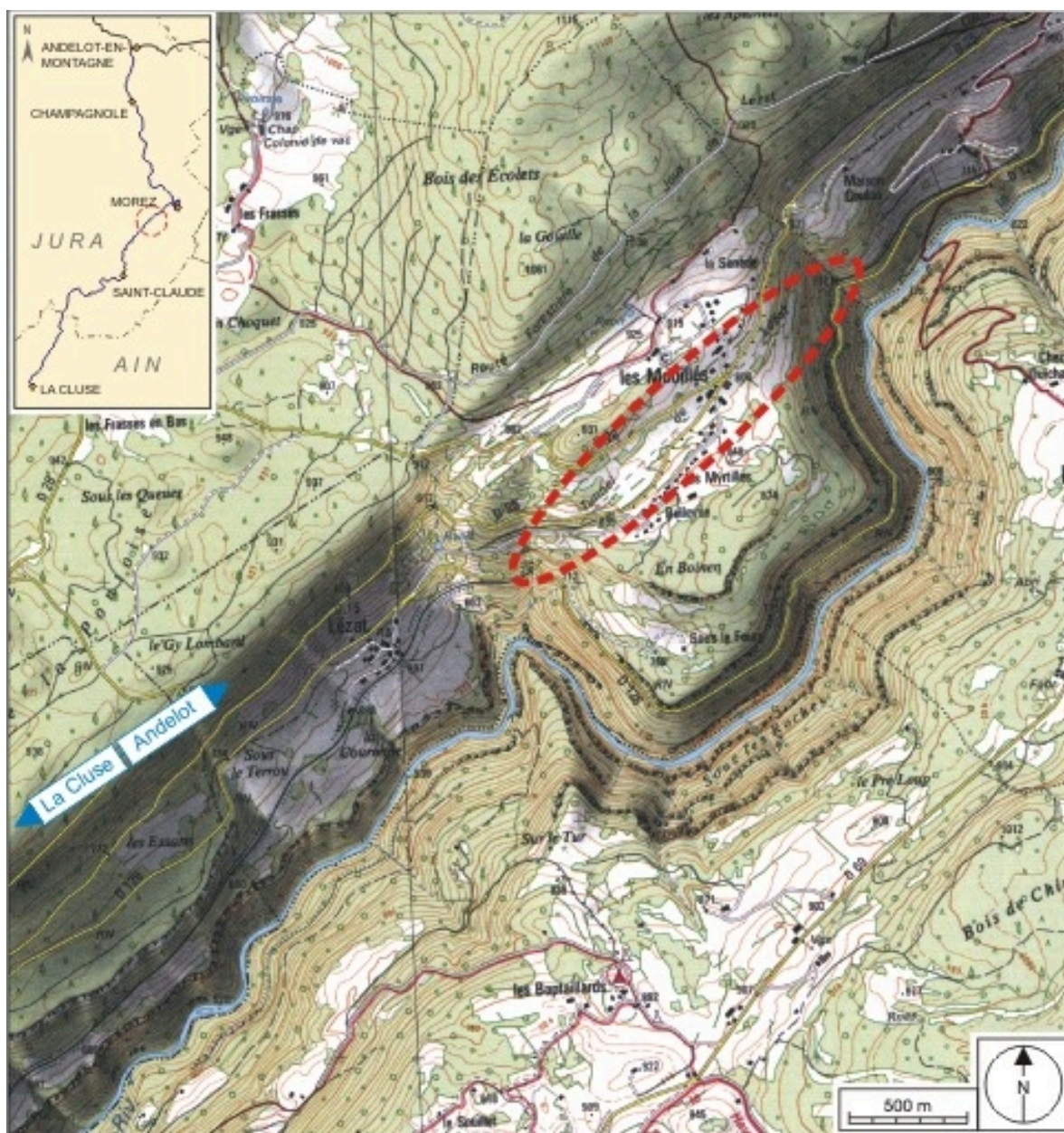
tunnels de la voie ferrée Andelot - La Cluse (IA00141266)

viaducs, ponts, passerelles et aqueducs de la voie ferrée Andelot - La Cluse (IA00141265)

Oeuvre(s) contenue(s) :

Auteur(s) du dossier : Laurent Poupard

Copyright(s) : (c) Région Bourgogne-Franche-Comté, Inventaire du patrimoine



Carte et schéma de localisation. Carte topographique, IGN, 2000, dalle F087_050, échelle 1:25 000. Scan 25, licence n° 2008/CISE/2968.

IVR43_20073900474NUDA

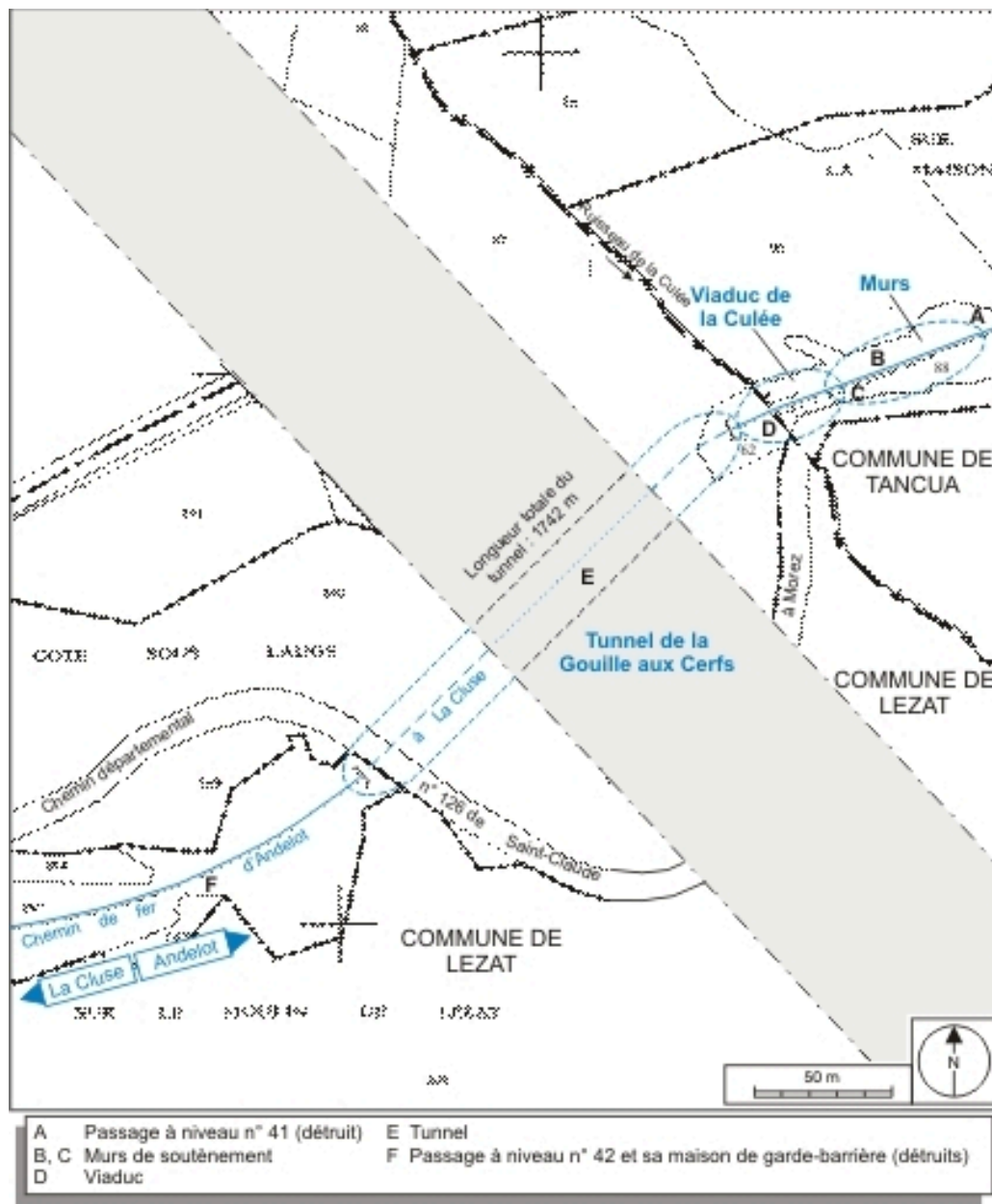
Auteur de l'illustration : André Céréza

Date de prise de vue : 2007

Technique de relevé : reprise de fond ; Échelle : 1/25 000

(c) Région Bourgogne-Franche-Comté, Inventaire du patrimoine ; SCAN 25 (c) IGN - 2008, Licence n° 2008CISE29-68

reproduction soumise à autorisation du titulaire des droits d'exploitation



Plan-masse et de situation. Montage d'extraits du plan cadastral informatisé, 2006, Lézat, section B, et Tancua, section AI, échelle 1:2000.

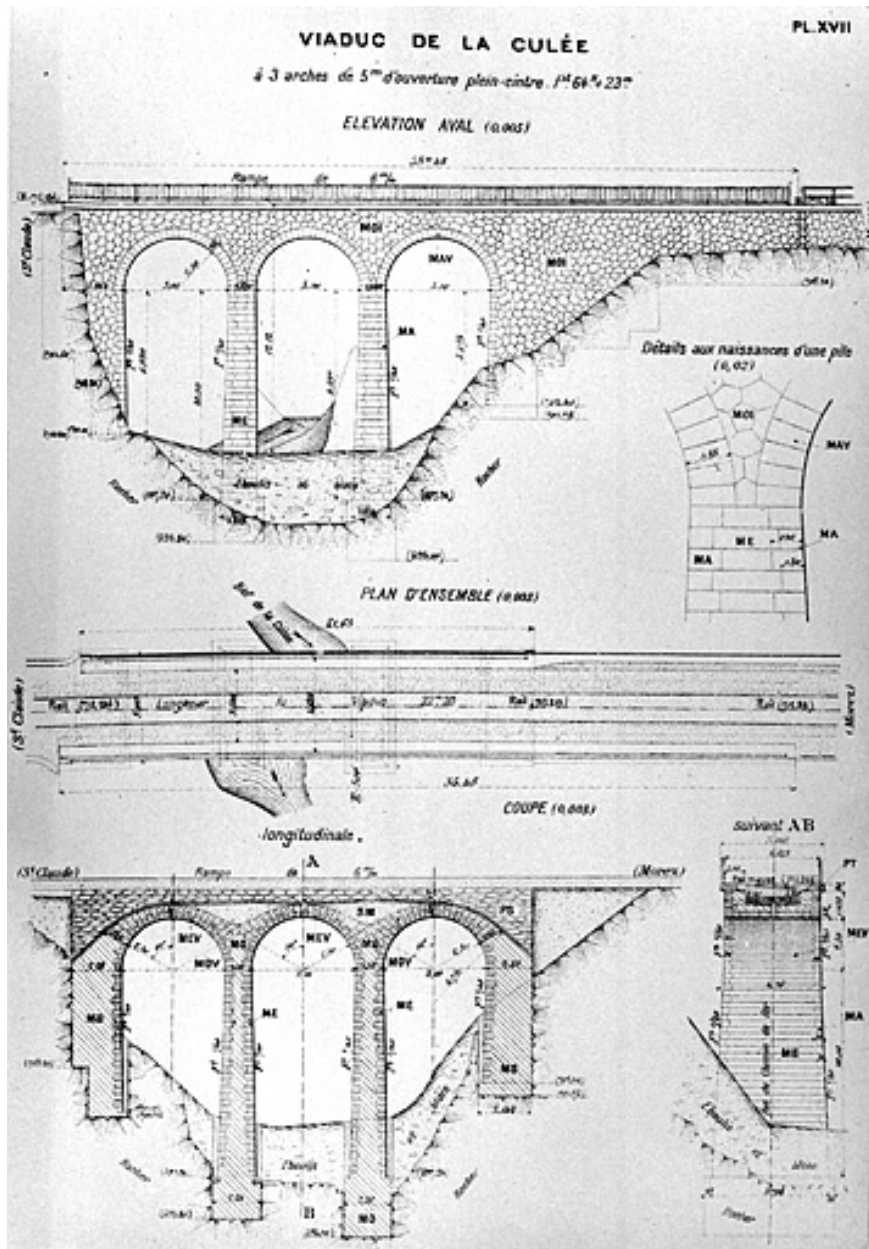
IVR43_20073900262NUDA

Auteur de l'illustration : André Céréza

Date de prise de vue : 2007

Technique de relevé : reprise de fond ; Échelle : 1/2 000

(c) Région Bourgogne-Franche-Comté, Inventaire du patrimoine
reproduction soumise à autorisation du titulaire des droits d'exploitation



Viaduc de la Culée à 3 arches de 5 m d'ouverture plein-cintre. Plan d'ensemble, Elévation aval [et] Coupe, [1919].

Référence du document reproduit :

- **Viaduc de la Culée à 3 arches de 5 m d'ouverture plein-cintre. Plan d'ensemble, Elévation aval [et] Coupe, [1919].**

Viaduc de la Culée à 3 arches de 5 m d'ouverture plein-cintre. Plan d'ensemble, Elévation aval [et] Coupe, [1919]. Dessin imprimé, s.d. [1919], échelle 1:200. Dans : " Ligne de Morez à Saint-Claude. Rapport sur l'exécution des travaux " [...], Bourges : Tardy-Pigelet, 1919, pl. XVII.

Archives de la SNCF, Saint-Claude

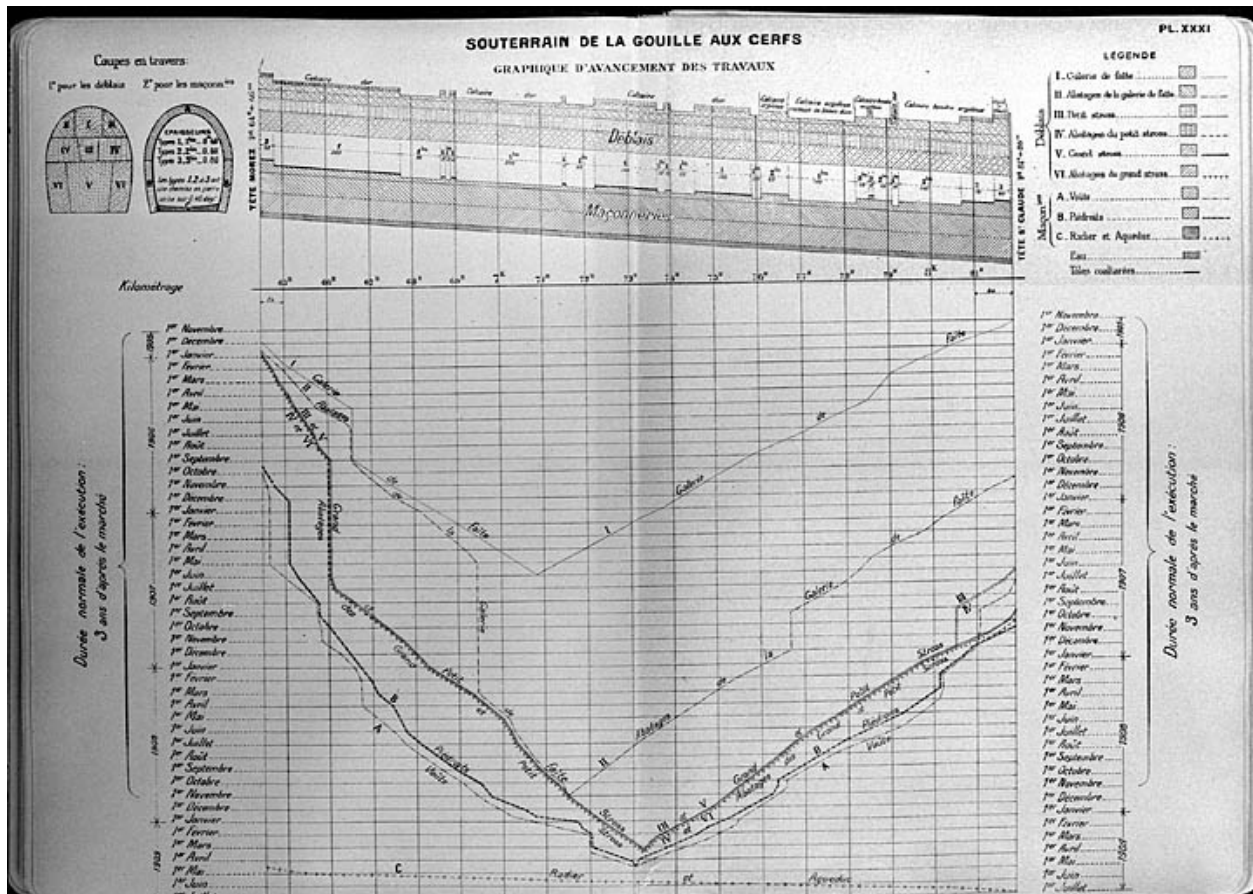
IVR43_20003900892X

Auteur de l'illustration : Jérôme Mongreville

Date de prise de vue : 2000

Échelle : 1/200

(c) Région Bourgogne-Franche-Comté, Inventaire du patrimoine ; (c) SNCF
reproduction soumise à autorisation du titulaire des droits d'exploitation



Souterrain de la Gouille aux Cerfs. Graphique d'avancement des travaux, [1919].

Référence du document reproduit :

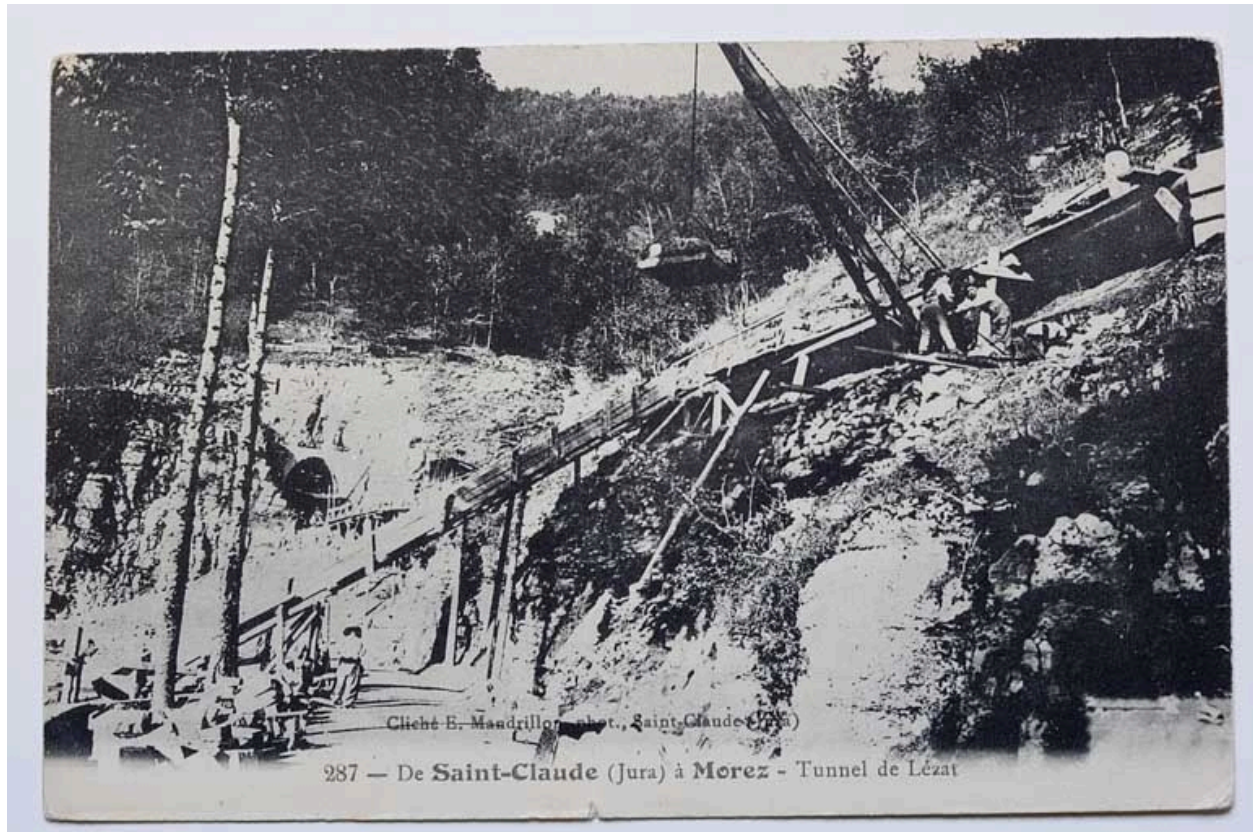
- **Souterrain de la Gouille aux Cerfs. Graphique d'avancement des travaux, [1919].**
 Souterrain de la Gouille aux Cerfs. Graphique d'avancement des travaux, [1919]. Dessin imprimé, s.d. [1919].
 Dans : " Ligne de Morez à Saint-Claude. Rapport sur l'exécution des travaux " [...], Bourges : Tardy-Pigelet, 1919, pl. XXXI.
 Archives de la SNCF, Saint-Claude

IVR43_20003900801X

Auteur de l'illustration : Jérôme Mongreville

Date de prise de vue : 2000

(c) Région Bourgogne-Franche-Comté, Inventaire du patrimoine ; (c) SNCF
 reproduction soumise à autorisation du titulaire des droits d'exploitation



De Saint-Claude (Jura) à Morez - Tunnel de Lézat [chantier est (côté Andelot-en-Montagne)], 1905-1910.

Référence du document reproduit :

- **De Saint-Claude (Jura) à Morez - Tunnel de Lézat [chantier est (côté Andelot-en-Montagne)], 1905-1910.**
De Saint-Claude (Jura) à Morez - Tunnel de Lézat [chantier est (côté Andelot-en-Montagne)], 1905-1910.
Carte postale, s.d. [1905-1910] par Mandrillon, E. (photographe)
Archives municipales, Saint-Claude : AVSC 75-132 / A. T01 - B7

IVR43_20073900394NUCA

Auteur de l'illustration : , Auteur de l'illustration : E. Mandrillon

Date de prise de vue : [date non déterminée]

(c) Région Bourgogne-Franche-Comté, Inventaire du patrimoine ; (c) Archives communales, Saint-Claude
reproduction soumise à autorisation du titulaire des droits d'exploitation



Vallée de Morez à St-Claude. Viaduc et Tunnel de la Gouille-aux-Cerfs, entre 1912 et 1924. Porte la date (tampon) : 26 septembre 1924.

Référence du document reproduit :

- **Vallée de Morez à St-Claude. Viaduc et Tunnel de la Gouille-aux-Cerfs, entre 1912 et 1924. Porte la date (tampon) : 26 septembre 1924.**

Vallée de Morez à St-Claude. Viaduc et Tunnel de la Gouille-aux-Cerfs, entre 1912 et 1924. Porte la date (tampon) : 26 septembre 1924. Carte postale, [1er quart 20e siècle, entre 1912 et 1924], Bourgeois Frères impr. à Chalon-sur-Saône.

Collection particulière

IVR43_20073900024NUCA

Auteur de l'illustration :

Date de prise de vue : [date non déterminée]

(c) Région Bourgogne-Franche-Comté, Inventaire du patrimoine
reproduction soumise à autorisation du titulaire des droits d'exploitation

SOUTERRAIN DE LA GOUILLE AUX CERFS.

18. — Tête Morez, P^t 64^H + 46^m.

Souterrain de la Gouille aux Cerfs. Tête Morez, [1919].

Référence du document reproduit :

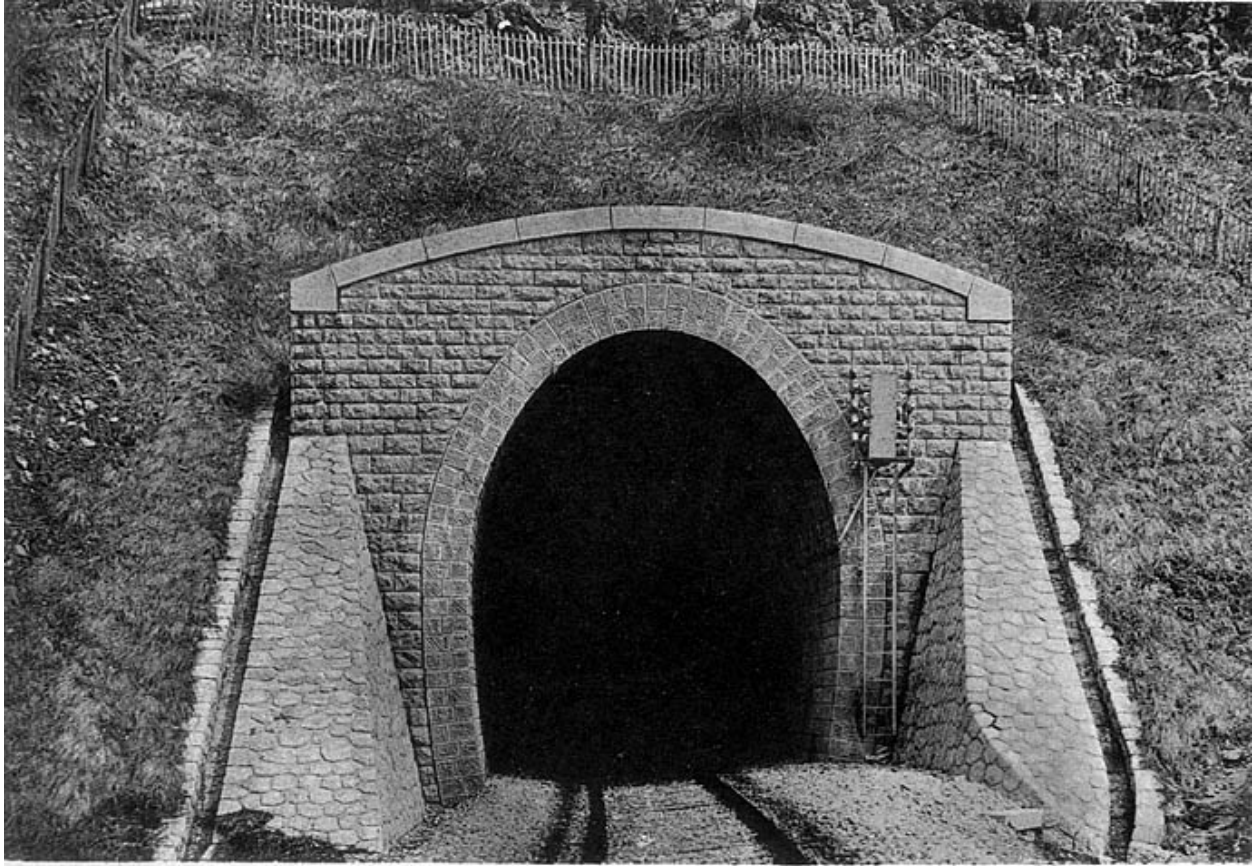
- **Souterrain de la Gouille aux Cerfs. Tête Morez, [1919].**
Souterrain de la Gouille aux Cerfs. Tête Morez, [1919]. Photographie, s.d. [1919]. Dans : " Ligne de Morez à Saint-Claude. Rapport sur l'exécution des travaux " [...], Bourges : Tardy-Pigelet, 1919, fotogr. 18.
Archives de la SNCF, Saint-Claude

IVR43_20003900808X

Auteur de l'illustration :

Date de prise de vue : [ca 1919]

(c) Région Bourgogne-Franche-Comté, Inventaire du patrimoine ; (c) SNCF
reproduction soumise à autorisation du titulaire des droits d'exploitation



19. — Tête Saint-Claude, P^t 81^H + 88m.

Souterrain de la Gouille aux Cerfs. Tête Saint-Claude, [1919].

Référence du document reproduit :

- **Souterrain de la Gouille aux Cerfs. Tête Saint-Claude, [1919].**
Souterrain de la Gouille aux Cerfs. Tête Saint-Claude, [1919]. Photographie, s.d. [1919]. Dans : " Ligne de Morez à Saint-Claude. Rapport sur l'exécution des travaux " [...], Bourges : Tardy-Pigelet, 1919, fotogr. 19. Archives de la SNCF, Saint-Claude

IVR43_20003900807X

Auteur de l'illustration :

Date de prise de vue : [ca 1919]

(c) Région Bourgogne-Franche-Comté, Inventaire du patrimoine ; (c) SNCF
reproduction soumise à autorisation du titulaire des droits d'exploitation



Vue d'ensemble, depuis le côté Andelot-en-Montagne (nord-est). Emplacement du passage à niveau au premier plan, mur de soutènement à droite.

IVR43_20073900169NUCA

Auteur de l'illustration : Yves Sancey

Date de prise de vue : 2007

(c) Région Bourgogne-Franche-Comté, Inventaire du patrimoine
reproduction soumise à autorisation du titulaire des droits d'exploitation



Vue d'ensemble, depuis le côté La Cluse (ouest). Au premier plan, puits de la maison de garde-barrière n° 42 (détruite).

IVR43_20053900652ZA

Auteur de l'illustration : Yves Sancey

Date de prise de vue : 2005

(c) Région Bourgogne-Franche-Comté, Inventaire du patrimoine
reproduction soumise à autorisation du titulaire des droits d'exploitation



Murs de soutènement et viaduc, depuis le chemin départemental n° 126 à l'est (côté Andelot-en-Montagne).

IVR43_20053900636ZA

Auteur de l'illustration : Yves Sancey

Date de prise de vue : 2005

(c) Région Bourgogne-Franche-Comté, Inventaire du patrimoine
reproduction soumise à autorisation du titulaire des droits d'exploitation



Viaduc et tunnel, depuis le chemin départemental n° 126 à l'est (côté Andelot-en-Montagne).

IVR43_20053900638ZA

Auteur de l'illustration : Yves Sancey

Date de prise de vue : 2005

(c) Région Bourgogne-Franche-Comté, Inventaire du patrimoine
reproduction soumise à autorisation du titulaire des droits d'exploitation



Viaduc, vu de trois quarts gauche.

IVR43_20053900645ZA

Auteur de l'illustration : Yves Sancey

Date de prise de vue : 2005

(c) Région Bourgogne-Franche-Comté, Inventaire du patrimoine
reproduction soumise à autorisation du titulaire des droits d'exploitation



Viaduc : arche, montrant le ruisseau de la Culée.

IVR43_20053900644ZA

Auteur de l'illustration : Yves Sancey

Date de prise de vue : 2005

(c) Région Bourgogne-Franche-Comté, Inventaire du patrimoine
reproduction soumise à autorisation du titulaire des droits d'exploitation



Viaduc : arche, vue du dessous.

IVR43_20053900646ZA

Auteur de l'illustration : Yves Sancey

Date de prise de vue : 2005

(c) Région Bourgogne-Franche-Comté, Inventaire du patrimoine
reproduction soumise à autorisation du titulaire des droits d'exploitation



Garde-corps métalliques du mur (à droite) et du viaduc (à gauche), vus depuis la route.

IVR43_20053900647ZA

Auteur de l'illustration : Yves Sancey

Date de prise de vue : 2005

(c) Région Bourgogne-Franche-Comté, Inventaire du patrimoine
reproduction soumise à autorisation du titulaire des droits d'exploitation



Garde-corps métalliques du mur (à gauche) et du viaduc (à droite), depuis la voie.

IVR43_20053900640ZA

Auteur de l'illustration : Yves Sancey

Date de prise de vue : 2005

(c) Région Bourgogne-Franche-Comté, Inventaire du patrimoine
reproduction soumise à autorisation du titulaire des droits d'exploitation



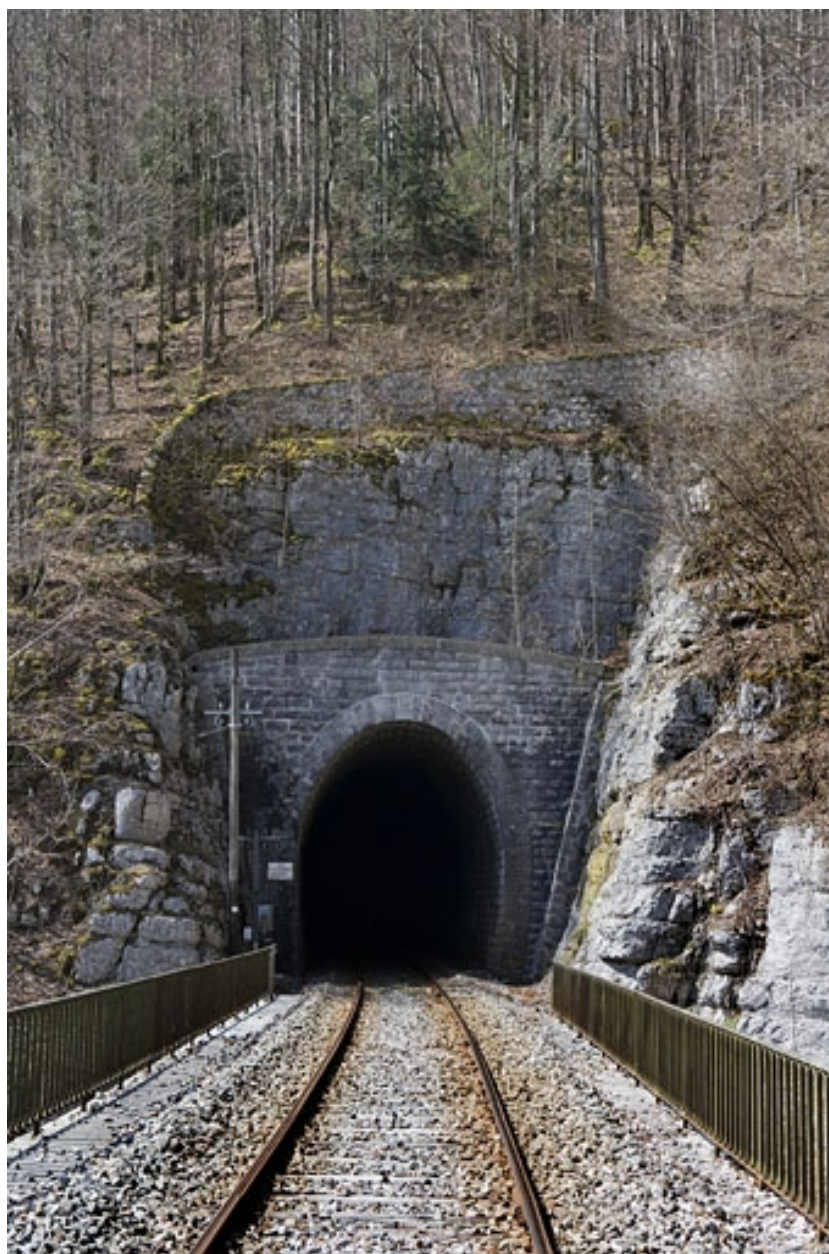
Mur : garde-corps métallique d'un refuge.

IVR43_20053900642ZA

Auteur de l'illustration : Yves Sancey

Date de prise de vue : 2005

(c) Région Bourgogne-Franche-Comté, Inventaire du patrimoine
reproduction soumise à autorisation du titulaire des droits d'exploitation



Tunnel : tête côté Andelot-en-Montagne (est).

IVR43_20073900168NUCA

Auteur de l'illustration : Yves Sancey

Date de prise de vue : 2007

(c) Région Bourgogne-Franche-Comté, Inventaire du patrimoine
reproduction soumise à autorisation du titulaire des droits d'exploitation



Tunnel : tête côté La Cluse (ouest).

IVR43_20053900650ZA

Auteur de l'illustration : Yves Sancey

Date de prise de vue : 2005

(c) Région Bourgogne-Franche-Comté, Inventaire du patrimoine
reproduction soumise à autorisation du titulaire des droits d'exploitation



Tunnel : tête côté La Cluse, vue de profil.

IVR43_20053900653ZA

Auteur de l'illustration : Yves Sancey

Date de prise de vue : 2005

(c) Région Bourgogne-Franche-Comté, Inventaire du patrimoine
reproduction soumise à autorisation du titulaire des droits d'exploitation



Tunnel : rigole d'évacuation d'eau de la tête côté La Cluse.

IVR43_20053900656ZA

Auteur de l'illustration : Yves Sancey

Date de prise de vue : 2005

(c) Région Bourgogne-Franche-Comté, Inventaire du patrimoine
reproduction soumise à autorisation du titulaire des droits d'exploitation