

Franche-Comté, Haute-Saône
Scey-sur-Saône-et-Saint-Albin

tunnel de Saint-Albin

Références du dossier

Numéro de dossier : IA70000998

Date de l'enquête initiale : 2018

Date(s) de rédaction : 2019

Cadre de l'étude : enquête thématique régionale val de Saône, enquête thématique régionale Saône navigable en Bourgogne-Franche-Comté (la)

Degré d'étude : étudié

Référence du dossier Monument Historique : PA00102314

Désignation

Dénomination : tunnel

Compléments de localisation

oeuvre située en partie sur la commune Ovanches

Milieu d'implantation :

Réseau hydrographique : la Saône

Références cadastrales :

Historique

La construction du souterrain intervient suite à la création du Service spécial de la Saône qui doit améliorer la navigation de la Saône de Gray à Port-sur-Saône, et du vote de la loi du 19 juillet 1837 organisant les travaux sur la Saône entre Port-sur-Saône et Verdun-sur-le Doubs. Le tunnel de Saint-Albin permet de couper un méandre important de la Saône ; le projet initial comprenait la construction d'un tunnel et d'une maison pour surveiller la traversée du tunnel. Le tunnel disposera de portes en bois qui permettront de le fermer en cas d'incidents ; les charnières qui tenaient ces portes sont encore en place. L'ingénieur Philippe Lacordaire du Service spécial de Haute-Saône, est responsable du chantier qui débute en 1837. La première phase commence par le dégagement des entrées et le creusement de puits au centre du tunnel (40 m de profondeur). Intervient ensuite le percement de galeries juste au-dessous du sommet de la voute actuelle ; les galeries se poursuivent tout au long du tunnel. Au fur et à mesure de l'avancée des travaux, des cintres en bois sont installés pour soutenir la voute. Les ouvriers emploient la terre évacuée des galeries (au nombre de six) pour construire les murs et le radier. Les puits, toujours en place, ont pour mission de ventiler le tunnel mais ouvrent également des accès pour enlever les matériaux du chantier. Pour percer la roche, les ouvriers utilisent de la poudre à canon. En 1843, à la fin du chantier, tous les puits sont rebouchés hormis celui du milieu. Parmi la centaine d'ouvriers qui œuvre à la construction du tunnel, on compte de nombreux italiens ; ils sont réputés pour le percement des tunnels. Lacordaire décide de ne pas installer de banquettes de halage dans le tunnel ; il les remplace par des chaines qui serviront à haler les péniches. Ce système se révéla moins couteux.

Le tunnel fut achevé en 1843 mais Il faudra attendre 1880 pour qu'il soit mis en service après la fin des derniers travaux dirigés par l'ingénieur Bouvaist. Lors de son ouverture, le tunnel et le canal étant à sens unique, les mariners disposaient d'un almanach qui leur donnait les plages horaires de passage pour chaque jour de l'année (par rotation de trois heures), que le bateau soit avalant ou montant. Désormais, des feux de signalisations indiquent aux bateaux s'ils peuvent s'engager ou non dans le canal souterrain.

Les murs de cuvette amont et aval sont restaurés en 1955.

Période(s) principale(s) : 2e quart 19e siècle, 4e quart 19e siècle ()

Période(s) secondaire(s) :

Auteur(s) de l'oeuvre : Jean Auguste Philibert Alexandre dit Philippe Lacordaire (ingénieur des Ponts et Chaussées, attribution par source), Gustave Bouvaist (ingénieur des Ponts et Chaussées, attribution par source)

Description

L'ouvrage mesure 681 m de long et 6,55 m de large. Les entrées amont et aval sont entièrement maçonnées ; des terrasses ont été aménagées au-dessus de chaque entrée. Le souterrain dispose d'une voûte en berceau. Seul un puits subsiste, qui permet d'aérer le tunnel.

Par l'amont, l'accès monumental est constitué par la mise en scène d'éléments verticaux, murs de soutènement et grands sujets végétaux, contrastant avec le plat du plan d'eau pénétrant sous la voûte. En aval, la courbe épouse parfaitement le relief formant un S.

Éléments descriptifs

Matériau(x) du gros-oeuvre, mise en oeuvre et revêtement : calcaire, pierre de taille

Couvrements : voûte en berceau

Énergies :

Décor

Techniques :

Statut, intérêt et protection

Intérêt de l'oeuvre : à signaler

Protections : inscrit MH partiellement, 1990/09/18

Barrage à aiguilles sur la Saône et son magasin à aiguilles ; canal de dérivation du pont amont au pont aval, avec ses terrassements ; pont amont ; pont aval ; maison de l'éclusier avec ses dépendances (en amont) ; entrée maçonnée amont ; entrée maçonnée aval ; tunnel et son puits d'aération (cad. G 210) : inscription par arrêté du 18 septembre 1990.

Statut de la propriété : propriété de l'Etat

Références documentaires

Documents d'archive

- **241 S 5. Dérivation de Saint-Albin, 1838-1898.**
Bief de Rupt-sur-Saône (1838-1898) : construction du tunnel, maison du barragiste, réclamations diverses, documents relatifs à l'aménagement de la dérivation de Scey-sur-Saône.
Archives départementales de la Haute-Saône, Vesoul : 241 S 5
- **Vst n° 1545. Service de la navigation, subdivision de Port-sur-Saône**
Vst n° 1545. Service de la navigation, subdivision de Port-sur-Saône (1859-1966) :
 - 1-3 : Bief et dérivation d'Ormoy, construction, réparations, aménagement (1879-1946)
 - 4 : Prairie de Gevigney, assainissement (1892-1894)
 - 5 : Dérivation de Cendrecourt, aménagement (1892-1894)
 - 6-8 : Dérivation de Montureux, construction, aménagement, réparations (1878-1950)
 - 9-12 et 28 : Bief de Conflandey, construction, réparations, aménagement (1859-1961, 1966)
 - 13-16 : Dérivation de Port-sur-Saône, construction, réparations, aménagement (1863-1942)
 - 17-18 : Bief de Chemilly, construction et réfection (1878-1931)
 - 19 : Dérivation de Scey-sur-Saône (1876-1914)
 - 20-22 : Saint-Albin, souterrain et déviation (1876-1943)
 - 23-25 : Bief de Chantes, construction d'une dérivation, aménagement (1874-1950)
 - 26-27 : Coupure de Cubry-lès-Soing, construction (1878-1962)20-22 : Saint-Albin, souterrain et déviation (1876-1943)
Archives départementales de la Haute-Saône, Vesoul : Vst n° 1545

Documents figurés

- **Navigation intérieure - Saône supérieure - Dérivation souterraine de St-Albin, 1839.**

Navigation intérieure - Saône supérieure - Dérivation souterraine de St-Albin : profils faisant connaître à l'encre rouge 1) l'emplacement des têtes du souterrain d'après le projet des tranchées qui a été approuvé, 2) les deux puits d'exécutions qui ont été faits ; à l'encre rouge 1) les points où l'on demande que les têtes du souterrain soient reportées, 2) l'emplacement de quatre nouveaux puits destinés à accélérer l'exécution du souterrain.

Papier, le 12 mars 1839 à Vesoul.

Archives départementales de la Haute-Saône, Vesoul : 241 S 5

- **Plans et profils de la dérivation souterraine de Saint-Albin, 1843.**

Plans et profils de la dérivation souterraine de Saint-Albin par le Service de la Navigation de la Saône supérieure, avril 1843.

Archives départementales de la Haute-Saône, Vesoul : 241 S 5

- **Service spécial de la Saône-Atlas, Souterrain de Saint-Albin [s.d].**

Archives départementales de la Haute-Saône, Vesoul : Service spécial de la Saône-Atlas, Souterrain de Saint-Albin [s.d]. Vst 1545-20. Papier imprimé.

Archives départementales de la Haute-Saône, Vesoul : Vst 1545-20

- **Réfection des murs de la cuvette à l'amont et à l'aval du souterrain de Saint-Albin (vers 1955).**

Archives départementales de la Haute-Saône, Vesoul : Réfection des murs de la cuvette à l'amont et à l'aval du souterrain de Saint-Albin (vers 1955). Vst 1545-20. Papier.

Archives départementales de la Haute-Saône, Vesoul : Vst 1545-20

Bibliographie

- **Boisnard, Patrick. Dossier de protection du tunnel de Saint-Albin (70).**

Boisnard, Patrick. Dossier de protection du tunnel de Saint-Albin (70). Site de Besançon : DRAC de Bourgogne-Franche-Comté, Conservation régionale des Monuments historiques, 1990.

Conservation régionale des Monuments historiques, Besançon

Multimedia

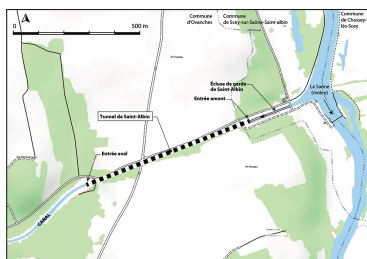
- **Le tunnel de Saint-Albin [Images animées] , 2016.**

Le tunnel de Saint-Albin [Images animées] / Livideo, réal. ; Service inventaire et patrimoine, éd. - Besançon : Région Bourgogne-Franche-Comté [prod.], 2016. 1 film vidéo (4 mn) : coul., son. Contient des images animées et des restitutions 3D des lieux. Film accessible en ligne : <http://patrimoine.bourgognefranchecomte.fr/connaître-le-patrimoine/lumière-sur/decouvertes-virtuelles/actualite/le-val-de-saone.html>

Liens web

- Découverte virtuelle du tunnel de Saint-Albin : <https://www.youtube.com/watch?v=iHQrSRFaPOA>

Illustrations



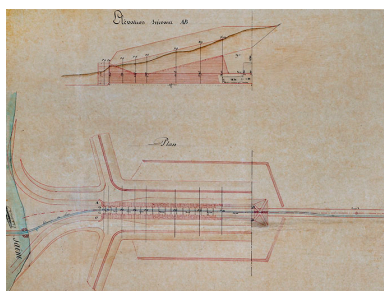
Plan de localisation (1/2 500). Extrait du ScanExpress classique © IGN 2018.
Dess. Bertrand Turina
IVR43_20197000168NUDA



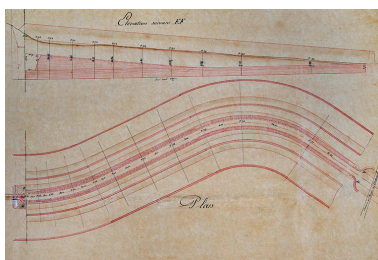
Plan du tunnel montrant les entrées amont et aval et les puits conçus pour la construction de l'ouvrage (1839).
Phot. Jérôme Mongreville, Phot. Service spécial de la Saône
IVR43_20197000019NUC4A



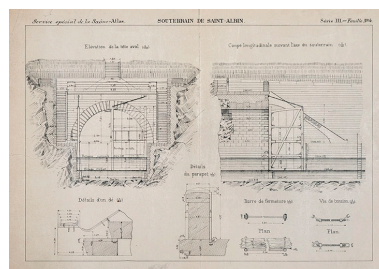
Plans et profils de la dérivation souterraine de Saint-Albin, 1843 : vue d'ensemble.
Phot. Jérôme Mongreville, Phot. Service spécial de la Saône
IVR43_20197000015NUC4A



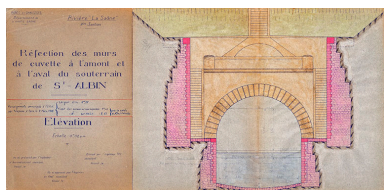
Plans et profils de la dérivation souterraine de Saint-Albin, 1843 : partie amont.
Phot. Jérôme Mongreville, Phot. Service spécial de la Saône
IVR43_20197000017NUC4A



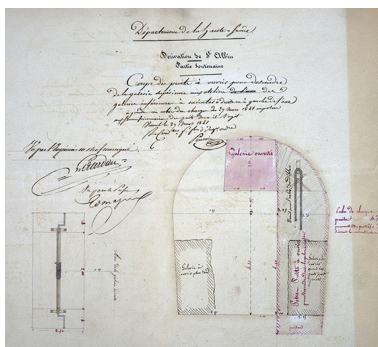
Plans et profils de la dérivation souterraine de Saint-Albin, 1843 : partie aval.
Phot. Jérôme Mongreville, Phot. Service de la Saône
IVR43_20197000016NUC4A



Service spécial de la Saône-Atlas, Souterrain de Saint-Albin [s.d].
Phot. Jérôme Mongreville, Phot. Service de la Saône
IVR43_20207000080NUC4A



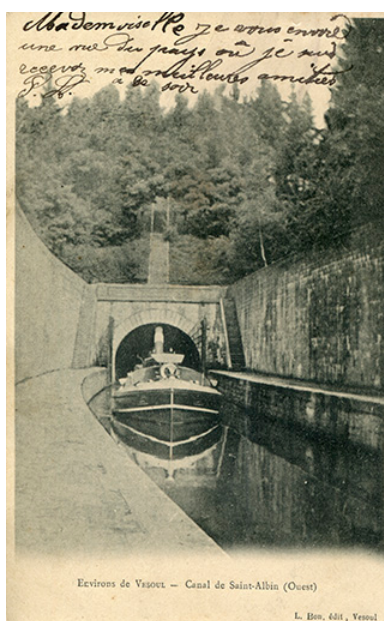
Réfection des murs de la cuvette à l'amont et à l'aval du souterrain de Saint-Albin (vers 1955).
Phot. Jérôme Mongreville
IVR43_20207000081NUC4A



Coupe d'un puits à ouvrir pour la construction du souterrain (1841).
Phot. Guillaume Gézolme
IVR43_20197000028NUC4A



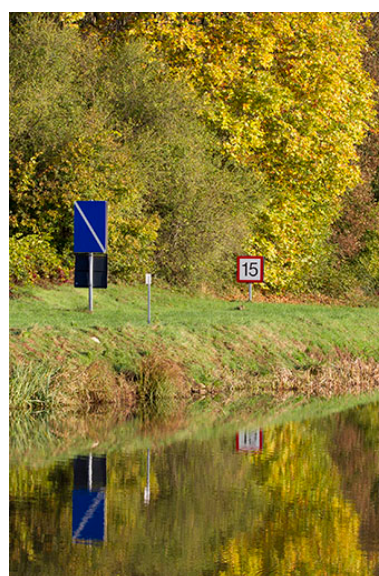
L'entrée amont du tunnel de Saint-Albin, carte postale.
IVR43_20197000236NUC4A



Le canal en aval du tunnel, carte postale.

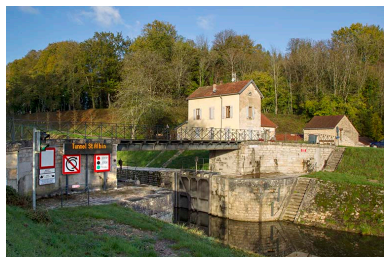


La Saône avec l'entrée de la dérivation (sur la gauche).
Phot. Sonia Dourlot
IVR43_20157000221NUC2A



Panneau de signalisation indiquant la limitation de vitesse pour les bateaux montants.

IVR43_20197000237NUC4A



L'entrée du canal et la maison du barragiste.

Phot. Sonia Dourlot

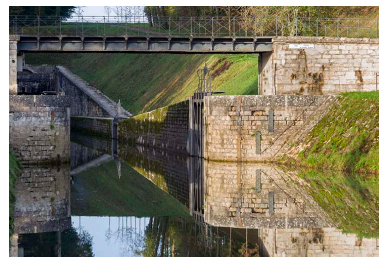
IVR43_20157000201NUC2A



Entrée du canal depuis l'amont.

Phot. Sonia Dourlot

IVR43_20157000202NUC2A



Entrée du canal amont et l'écluse de garde.

Phot. Sonia Dourlot

IVR43_20157000203NUC2A



Panneau de signalisation avant l'entrée dans le canal.

Phot. Sonia Dourlot

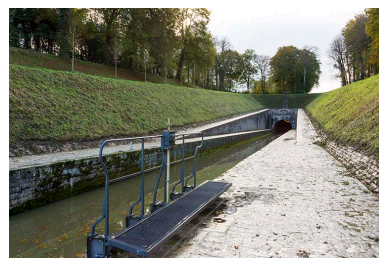
IVR43_20157000204NUC2A



Le canal et le tunnel, vue amont.

Phot. Sonia Dourlot

IVR43_20157000206NUC2A



le canal de navigation.

Phot. Sonia Dourlot

IVR43_20157000207NUC2A



Vue de face de l'entrée du tunnel, vue amont.

Phot. Sonia Dourlot

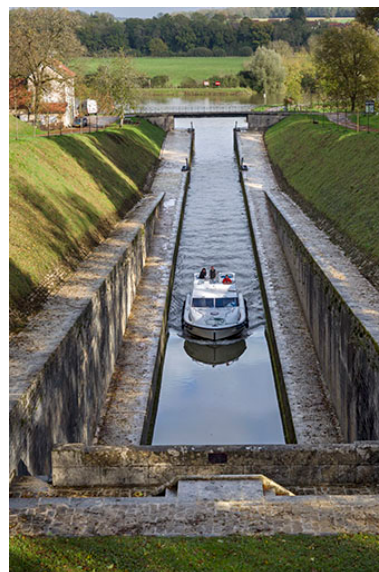
IVR43_20157000209NUC2A



Vue du canal depuis le haut de l'escalier.

Phot. Sonia Dourlot

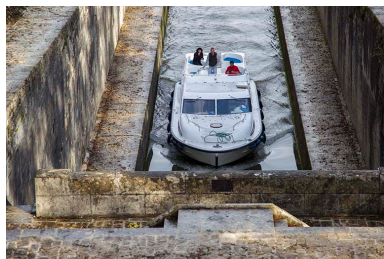
IVR43_20157000210NUC2A



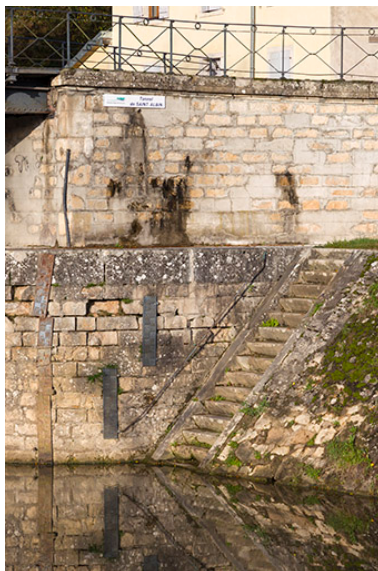
Bateau descendant le canal.

Phot. Sonia Dourlot

IVR43_20157000213NUC2A



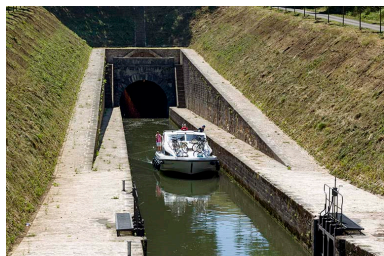
Bateau s'appêtant à
entrer dans le tunnel.
Phot. Sonia Dourlot
IVR43_20157000214NUC2A



Détail de la maçonnerie.
Phot. Sonia Dourlot
IVR43_20157000215NUC2A



Echelle limnimétrique.
Phot. Sonia Dourlot
IVR43_20157000218NUC2A



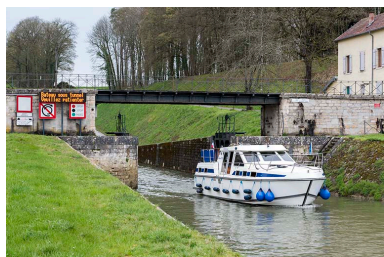
Bateau avalant.
Phot. Sonia Dourlot
IVR43_20157001000NUC2A



La maison du barragiste.
Phot. Sonia Dourlot
IVR43_20157001002NUC2A



Date portée sur le linteau
de la porte d'entrée.
Phot. Sonia Dourlot
IVR43_20157001003NUC2A



Bateau avalant et fin de la
dérivation de Saint-Albin.
Phot. Sonia Dourlot
IVR43_20167000250NUC4A



Le canal de navigation en aval.
Phot. Sonia Dourlot
IVR43_20157000222NUC2A



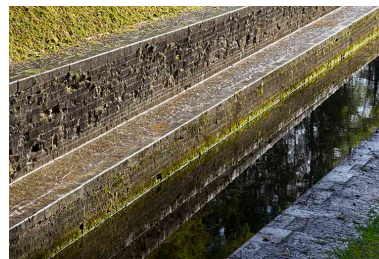
Vue vers l'aval depuis l'escalier
surplombant l'entrée aval du tunnel.
Phot. Sonia Dourlot
IVR43_20157000225NUC2A



Le canal en aval formant un S.
Phot. Sonia Dourlot
IVR43_20157000226NUC2A



Le canal, vue aval.
Phot. Sonia Dourlot
IVR43_20157000227NUC2A



Vue sur la maçonnerie du canal.
Phot. Sonia Dourlot
IVR43_20157000228NUC2A



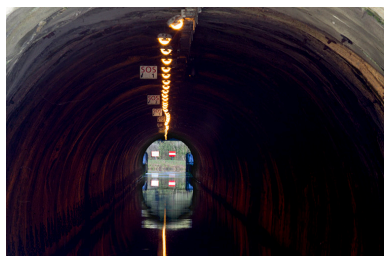
Entrée du tunnel depuis l'aval.
Phot. Sonia Dourlot
IVR43_20157000229NUC2A



L'entrée du tunnel en aval, vue
depuis la banquette de halage.
Phot. Sonia Dourlot
IVR43_20157000230NUC2A



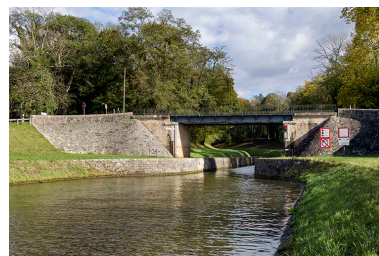
Le tunnel depuis l'aval.
Phot. Sonia Dourlot
IVR43_20157000232NUC2A



Le tunnel, vue intérieure.
Phot. Sonia Dourlot
IVR43_20157000233NUC2A



Le canal juste avant de
rejoindre la dérivation.
Phot. Sonia Dourlot
IVR43_20157000234NUC2A



Passage de la dérivation
à la partie canal en aval.
Phot. Sonia Dourlot
IVR43_20157000235NUC2A



Dernier puits existant.

Phot. Sonia Dourlot

IVR43_20157001004NUC2A

Dossiers liés

Est partie constituante de : bief de Rupt-sur-Saône (IA70000997) Franche-Comté, Haute-Saône, Rupt-sur-Saône

Dossiers de synthèse :

La Saône navigable en Bourgogne-Franche-Comté (IA00141307)

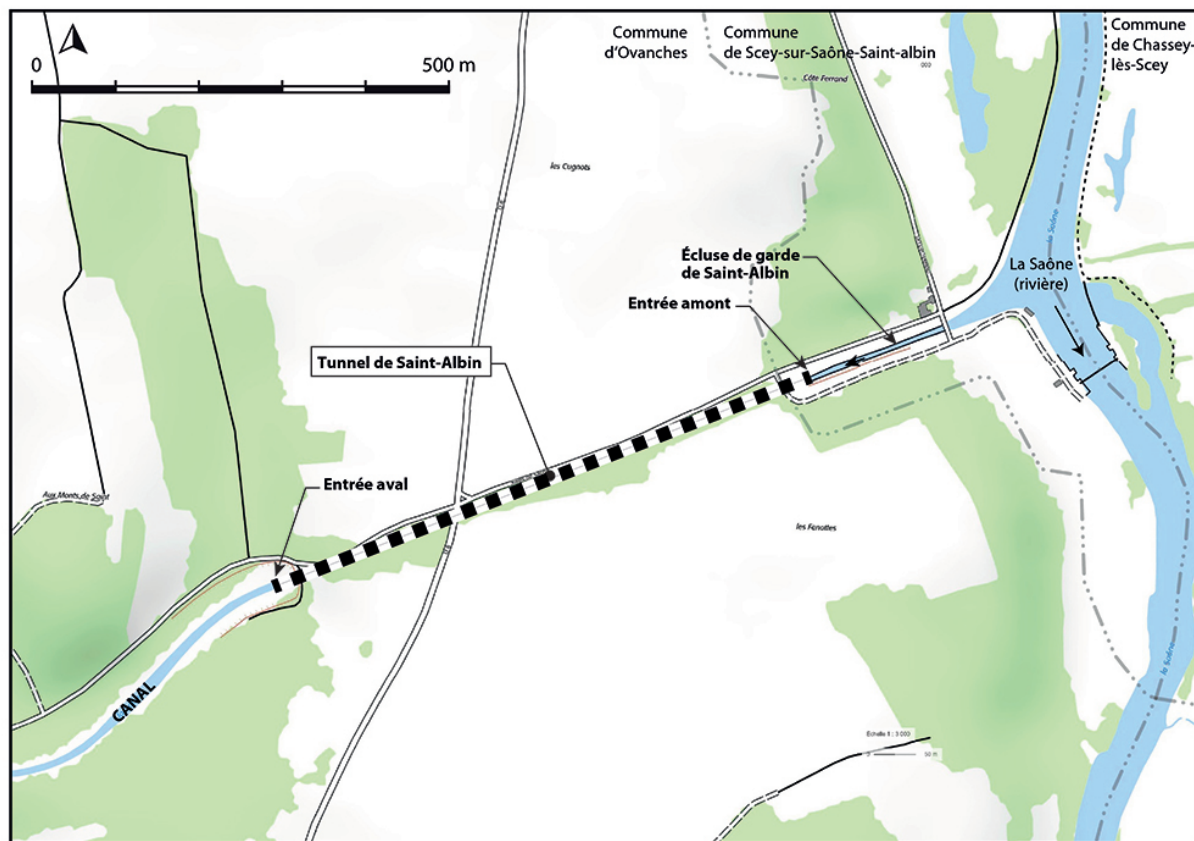
le val de Saône - aire d'étude (IA70001083)

présentation de la commune de Scey-sur-Saône-et-Saint-Albin (IA70000922) Franche-Comté, Haute-Saône, Scey-sur-Saône-et-Saint-Albin

Oeuvre(s) contenue(s) :

Auteur(s) du dossier : Guillaume Gézolme

Copyright(s) : (c) Région Bourgogne-Franche-Comté, Inventaire du patrimoine



Plan de localisation (1/2 500). Extrait du ScanExpress classique © IGN 2018.

IVR43_20197000168NUDA

Auteur de l'illustration : Bertrand Turina

Date de prise de vue : 2019

(c) Région Bourgogne-Franche-Comté, Inventaire du patrimoine
reproduction soumise à autorisation du titulaire des droits d'exploitation



Plan du tunnel montrant les entrées amont et aval et les puits conçus pour la construction de l'ouvrage (1839).

Référence du document reproduit :

- **Navigation intérieure - Saône supérieure - Dérivation souterraine de St-Albin, 1839.**

Navigation intérieure - Saône supérieure - Dérivation souterraine de St-Albin : profils faisant connaître à l'encre rouge 1) l'emplacement des têtes du souterrain d'après le projet des tranchées qui a été approuvé, 2) les deux puits d'exécutions qui ont été faits ; à l'encre rouge 1) les points où l'on demande que les têtes du souterrain soient reportées, 2) l'emplacement de quatre nouveaux puits destinés à accélérer l'exécution du souterrain.
Papier, le 12 mars 1839 à Vesoul.

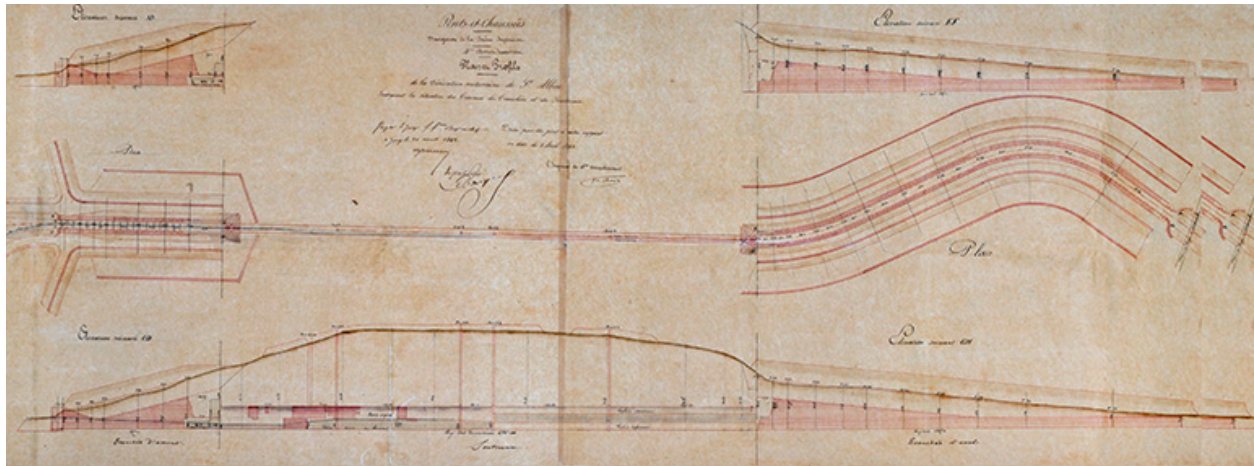
Archives départementales de la Haute-Saône, Vesoul : 241 S 5

IVR43_20197000019NUC4A

Auteur de l'illustration : Jérôme Mongreville, Auteur de l'illustration : Service spécial de la Saône

Date de prise de vue : 2019

(c) Région Bourgogne-Franche-Comté, Inventaire du patrimoine
reproduction soumise à autorisation du titulaire des droits d'exploitation



Plans et profils de la dérivation souterraine de Saint-Albin, 1843 : vue d'ensemble.

Référence du document reproduit :

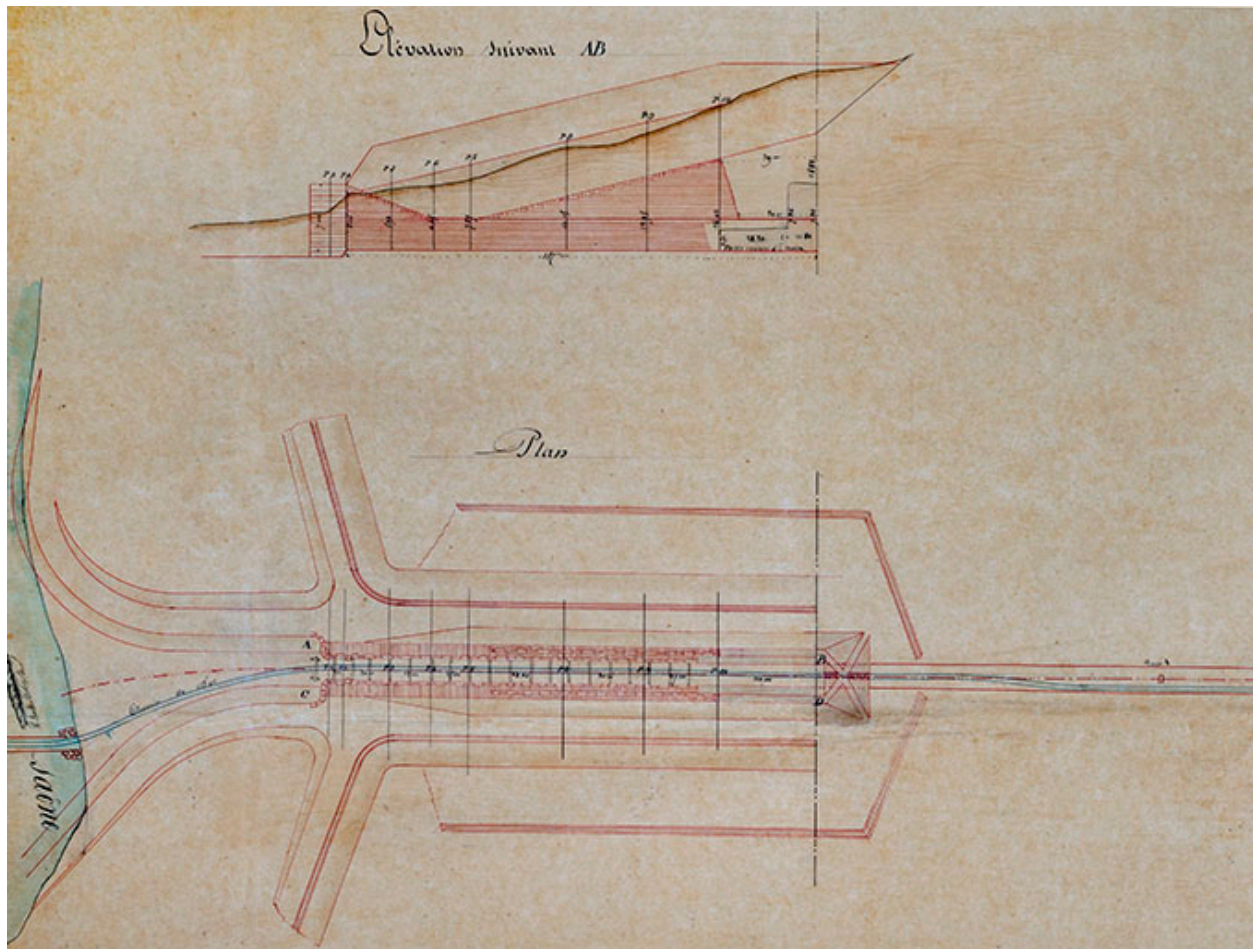
- **Plans et profils de la dérivation souterraine de Saint-Albin, 1843.**
Plans et profils de la dérivation souterraine de Saint-Albin par le Service de la Navigation de la Saône supérieure, avril 1843.
Archives départementales de la Haute-Saône, Vesoul : 241 S 5

IVR43_20197000015NUC4A

Auteur de l'illustration : Jérôme Mongreville, Auteur de l'illustration : Service spécial de la Saône

Date de prise de vue : 2019

(c) Région Bourgogne-Franche-Comté, Inventaire du patrimoine
reproduction soumise à autorisation du titulaire des droits d'exploitation



Plans et profils de la dérivation souterraine de Saint-Albin, 1843 : partie amont.

Référence du document reproduit :

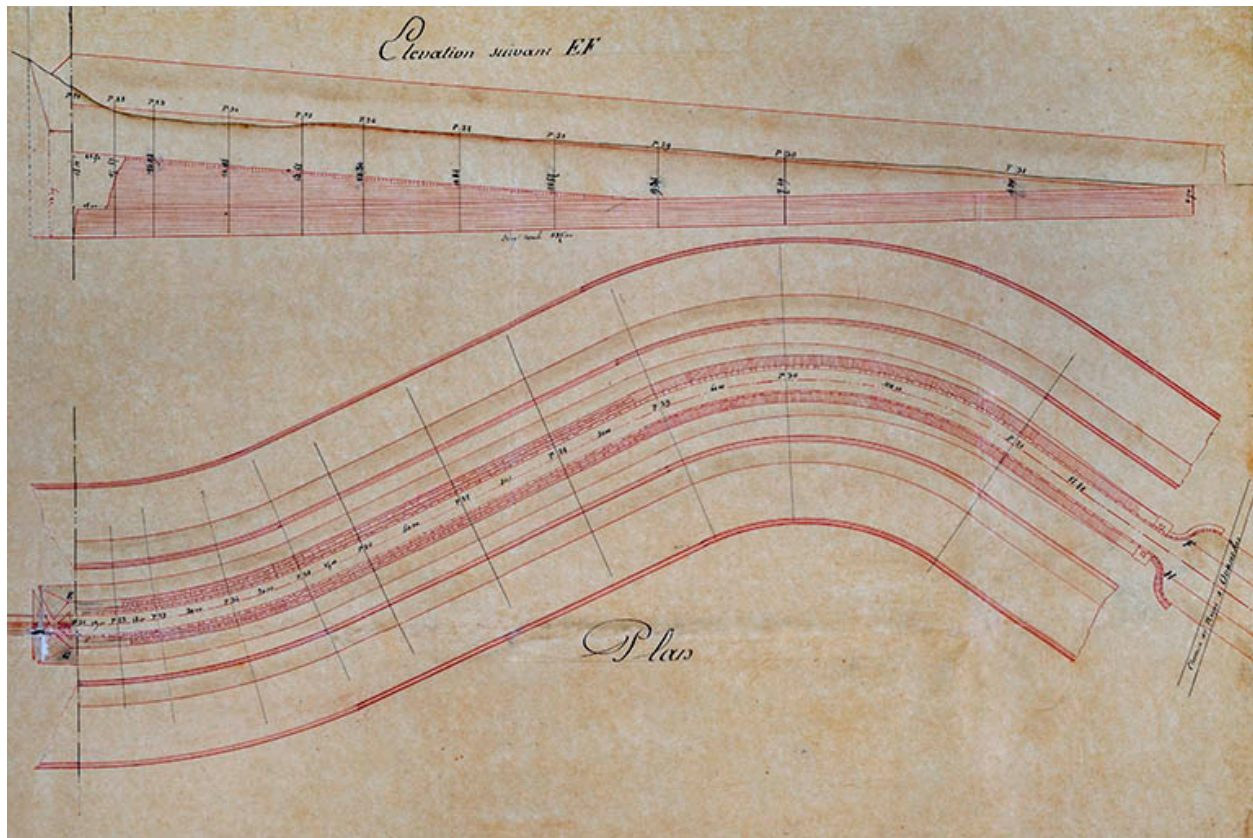
- **Plans et profils de la dérivation souterraine de Saint-Albin, 1843.**
Plans et profils de la dérivation souterraine de Saint-Albin par le Service de la Navigation de la Saône supérieure, avril 1843.
Archives départementales de la Haute-Saône, Vesoul : 241 S 5

IVR43_20197000017NUC4A

Auteur de l'illustration : Jérôme Mongreville, Auteur de l'illustration : Service spécial de la Saône

Date de prise de vue : 2019

(c) Région Bourgogne-Franche-Comté, Inventaire du patrimoine
reproduction soumise à autorisation du titulaire des droits d'exploitation



Plans et profils de la dérivation souterraine de Saint-Albin, 1843 : partie aval.

Référence du document reproduit :

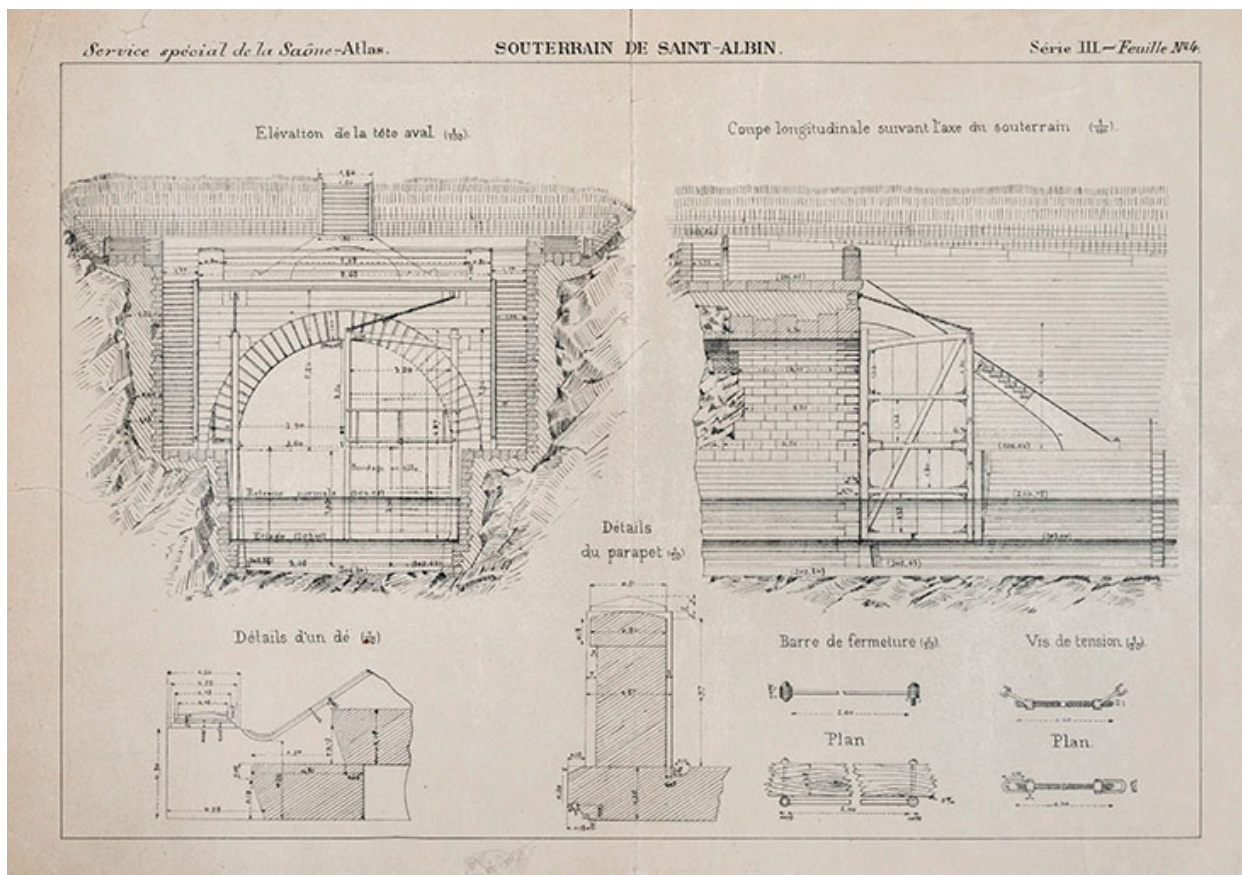
- **Plans et profils de la dérivation souterraine de Saint-Albin, 1843.**
Plans et profils de la dérivation souterraine de Saint-Albin par le Service de la Navigation de la Saône supérieure, avril 1843.
Archives départementales de la Haute-Saône, Vesoul : 241 S 5

IVR43_20197000016NUC4A

Auteur de l'illustration : Jérôme Mongreville, Auteur de l'illustration : Service de la Saône

Date de prise de vue : 2019

(c) Région Bourgogne-Franche-Comté, Inventaire du patrimoine
reproduction soumise à autorisation du titulaire des droits d'exploitation



Service spécial de la Saône-Atlas, Souterrain de Saint-Albin [s.d].

Référence du document reproduit :

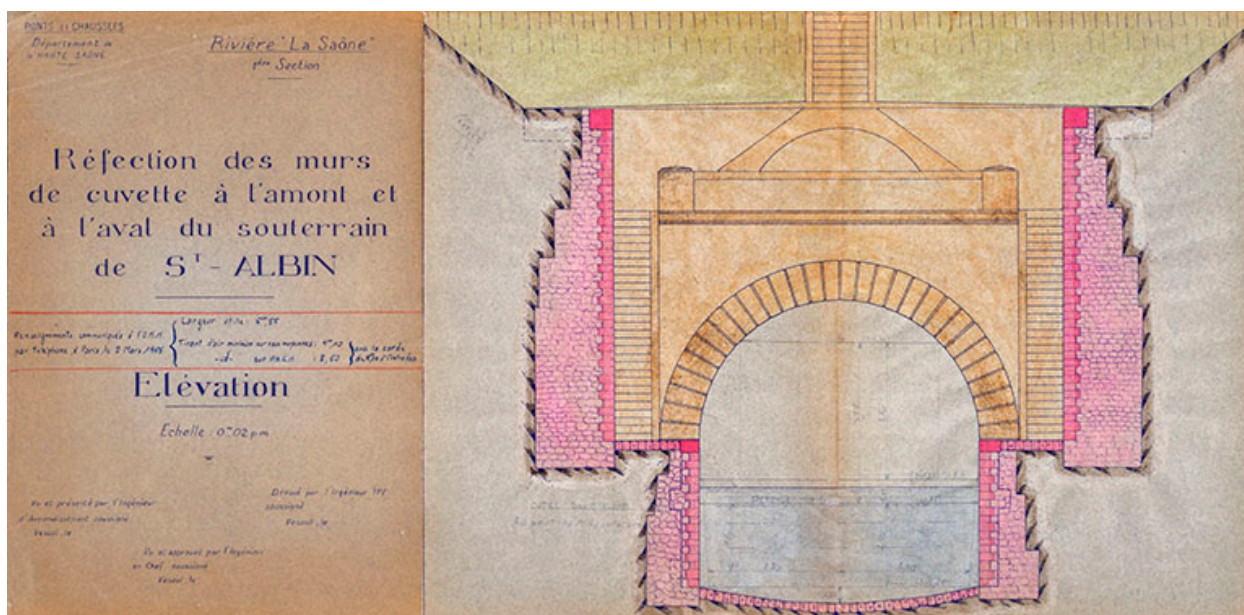
- **Service spécial de la Saône-Atlas, Souterrain de Saint-Albin [s.d].**
Archives départementales de la Haute-Saône, Vesoul : Service spécial de la Saône-Atlas, Souterrain de Saint-Albin [s.d]. Vst 1545-20. Papier imprimé.
Archives départementales de la Haute-Saône, Vesoul : Vst 1545-20

IVR43_20207000080NUC4A

Auteur de l'illustration : Jérôme Mongreville, Auteur de l'illustration : Service de la Saône

Date de prise de vue : 2020

(c) Région Bourgogne-Franche-Comté, Inventaire du patrimoine
reproduction soumise à autorisation du titulaire des droits d'exploitation



Réfection des murs de la cuvette à l'amont et à l'aval du souterrain de Saint-Albin (vers 1955).

Référence du document reproduit :

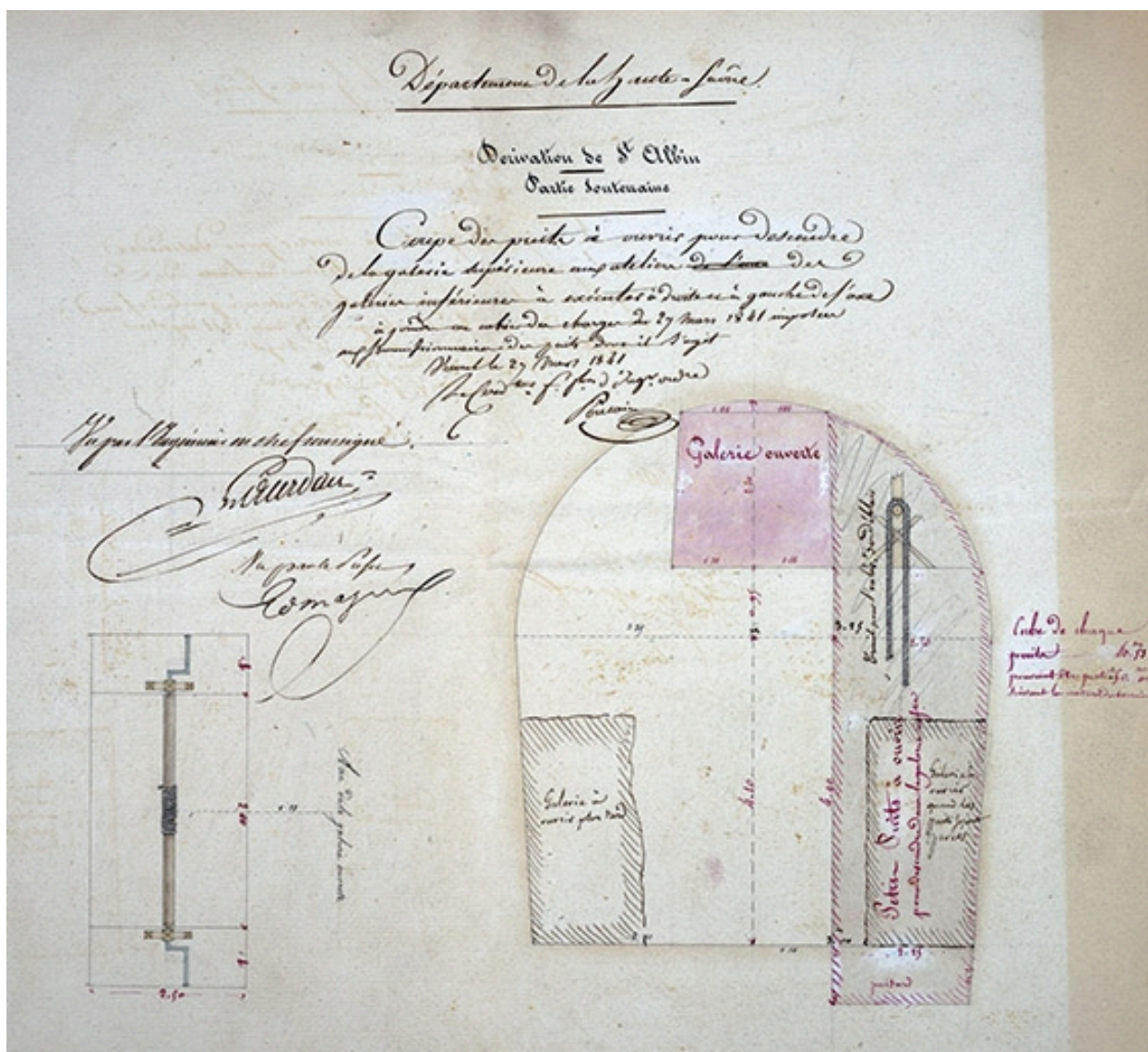
- **Réfection des murs de la cuvette à l'amont et à l'aval du souterrain de Saint-Albin (vers 1955).**
Archives départementales de la Haute-Saône, Vesoul : Réfection des murs de la cuvette à l'amont et à l'aval du souterrain de Saint-Albin (vers 1955). Vst 1545-20. Papier.
Archives départementales de la Haute-Saône, Vesoul : Vst 1545-20

IVR43_20207000081NUC4A

Auteur de l'illustration : Jérôme Mongreville

Date de prise de vue : 2020

(c) Région Bourgogne-Franche-Comté, Inventaire du patrimoine
reproduction soumise à autorisation du titulaire des droits d'exploitation



Coupe d'un puits à ouvrir pour la construction du souterrain (1841).

Référence du document reproduit :

- **241 S 5. Déviation de Saint-Albin, 1838-1898.**
Bief de Rupt-sur-Saône (1838-1898) : construction du tunnel, maison du barragiste, réclamations diverses, documents relatifs à l'aménagement de la dérivation de Scey-sur-Saône.
Archives départementales de la Haute-Saône, Vesoul : 241 S 5

IVR43_20197000028NUC4A

Auteur de l'illustration : Guillaume Gézolme

Date de prise de vue : 2019

(c) Région Bourgogne-Franche-Comté, Inventaire du patrimoine
reproduction soumise à autorisation du titulaire des droits d'exploitation



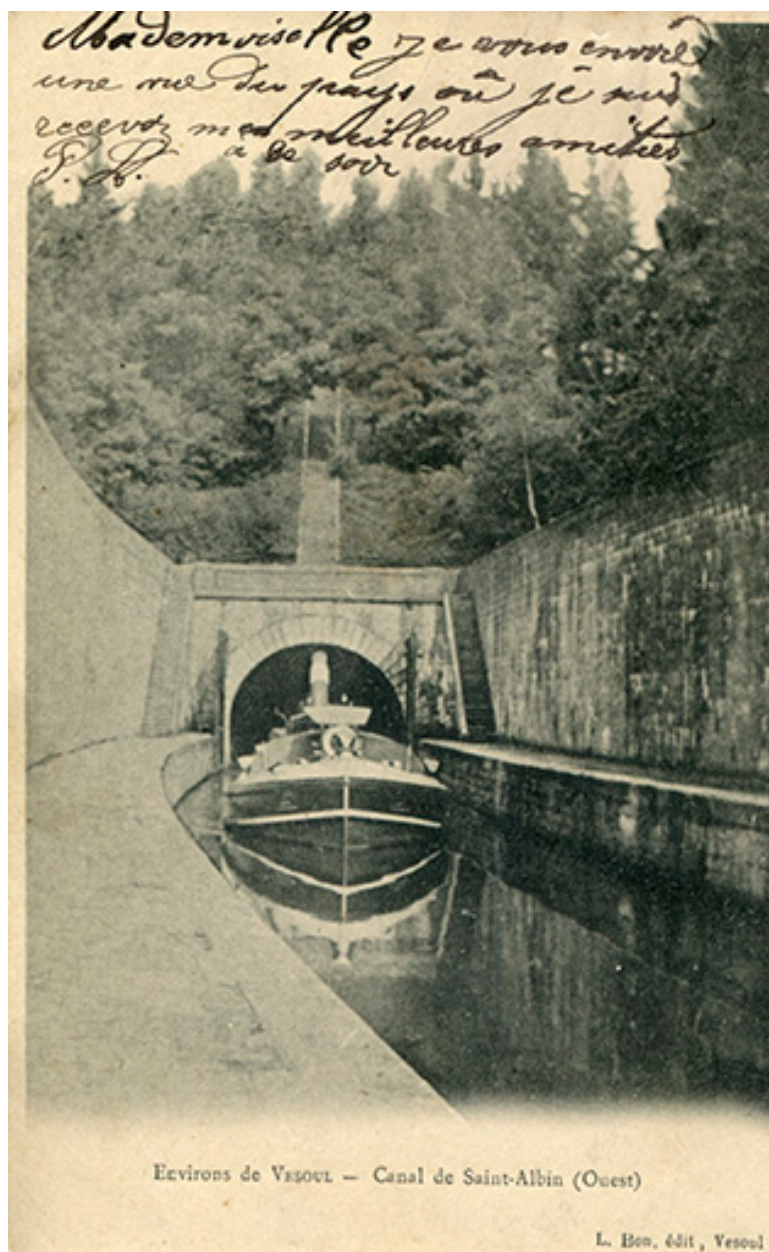
L'entrée amont du tunnel de Saint-Albin, carte postale.

Référence du document reproduit :

- **Scey-sur-Saône-et-Saint-Albin (Haute-Saône) - Le tunnel du canal.**
Scey-sur-Saône-et-Saint-Albin (Haute-Saône) - Le tunnel du canal, éditeur Jeunet. Carte postale, sd.
Collection particulière

IVR43_20197000236NUC4A

(c) Région Bourgogne-Franche-Comté, Inventaire du patrimoine
reproduction soumise à autorisation du titulaire des droits d'exploitation



Le canal en aval du tunnel, carte postale.

IVR43_20197000237NUC4A

(c) Région Bourgogne-Franche-Comté, Inventaire du patrimoine
reproduction soumise à autorisation du titulaire des droits d'exploitation



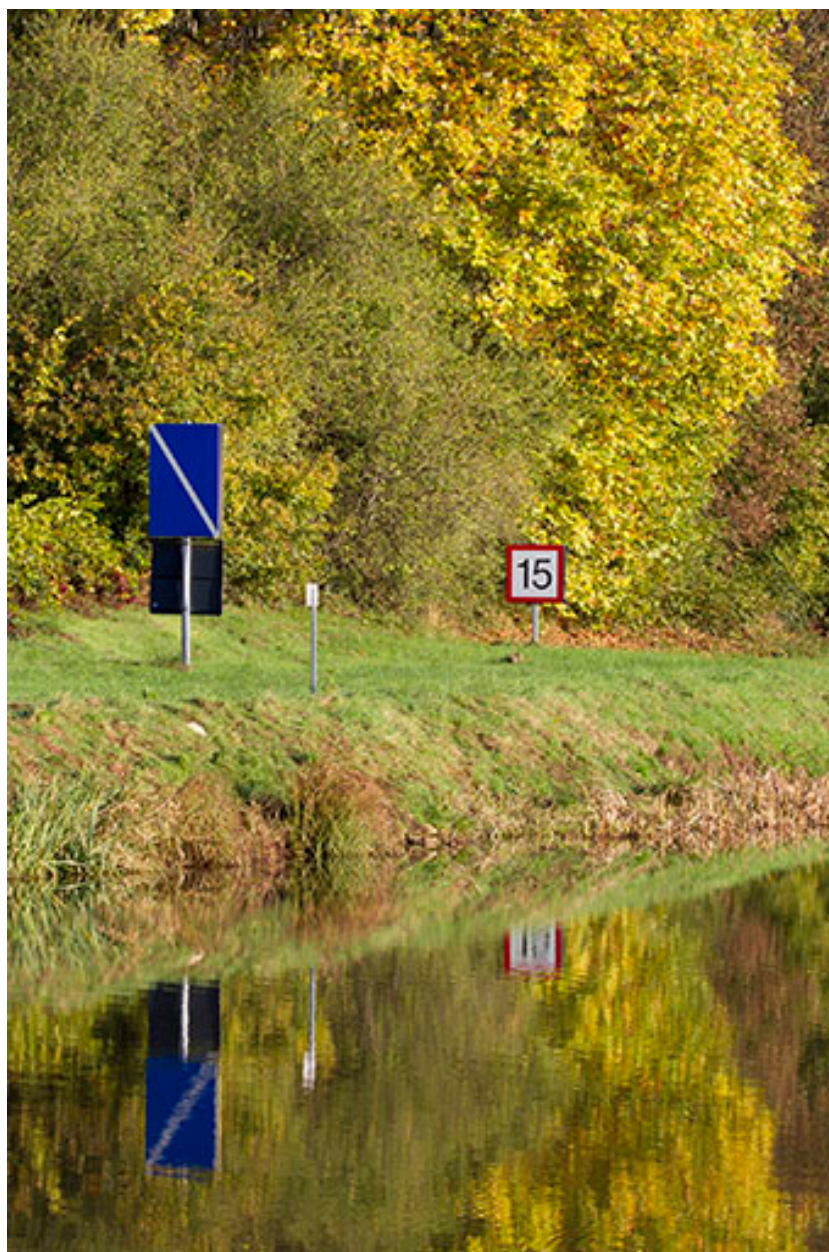
La Saône avec l'entrée de la dérivation (sur la gauche).

IVR43_20157000221NUC2A

Auteur de l'illustration : Sonia Dourlot

Date de prise de vue : 2015

(c) Région Bourgogne-Franche-Comté, Inventaire du patrimoine
reproduction soumise à autorisation du titulaire des droits d'exploitation



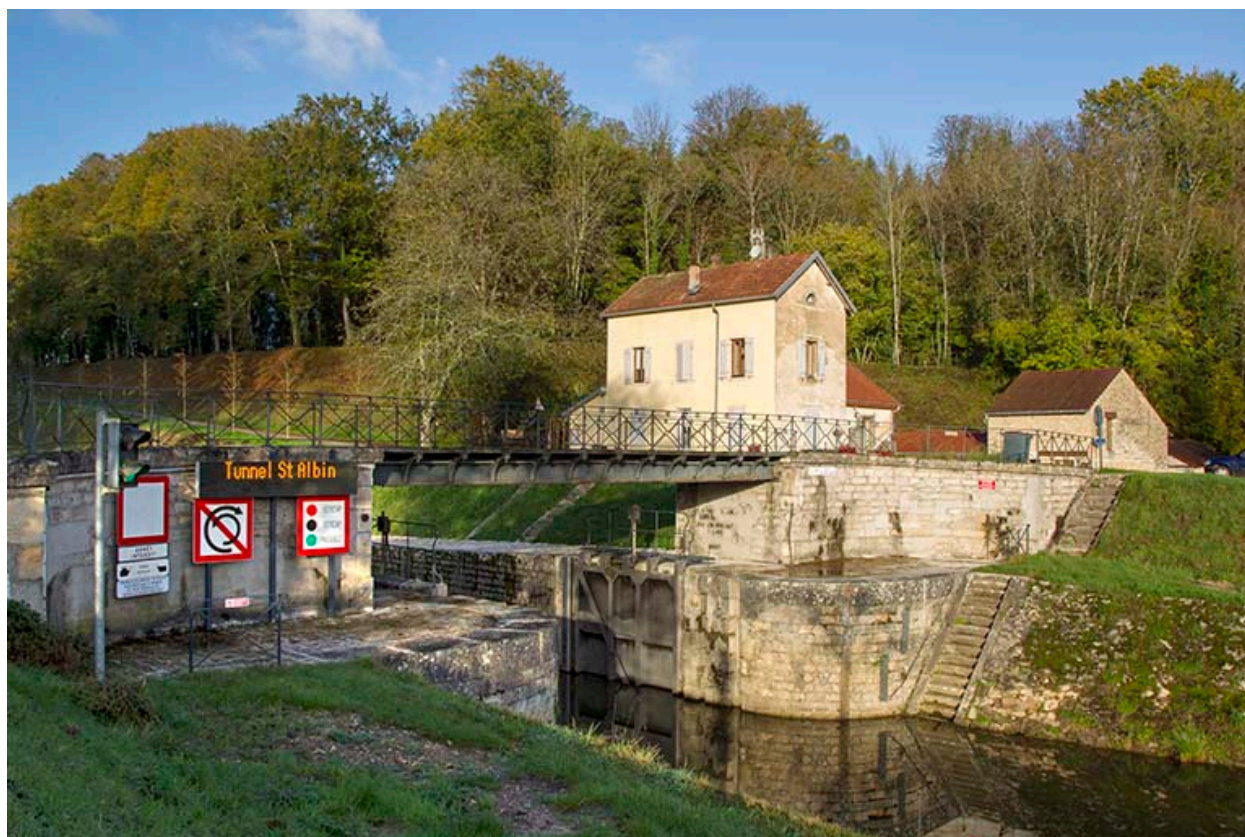
Panneau de signalisation indiquant la limitation de vitesse pour les bateaux montants.

IVR43_20157000219NUC2A

Auteur de l'illustration : Sonia Dourlot

Date de prise de vue : 2015

(c) Région Bourgogne-Franche-Comté, Inventaire du patrimoine
reproduction soumise à autorisation du titulaire des droits d'exploitation



L'entrée du canal et la maison du barragiste.

IVR43_20157000201NUC2A

Auteur de l'illustration : Sonia Dourlot

Date de prise de vue : 2015

(c) Région Bourgogne-Franche-Comté, Inventaire du patrimoine
reproduction soumise à autorisation du titulaire des droits d'exploitation



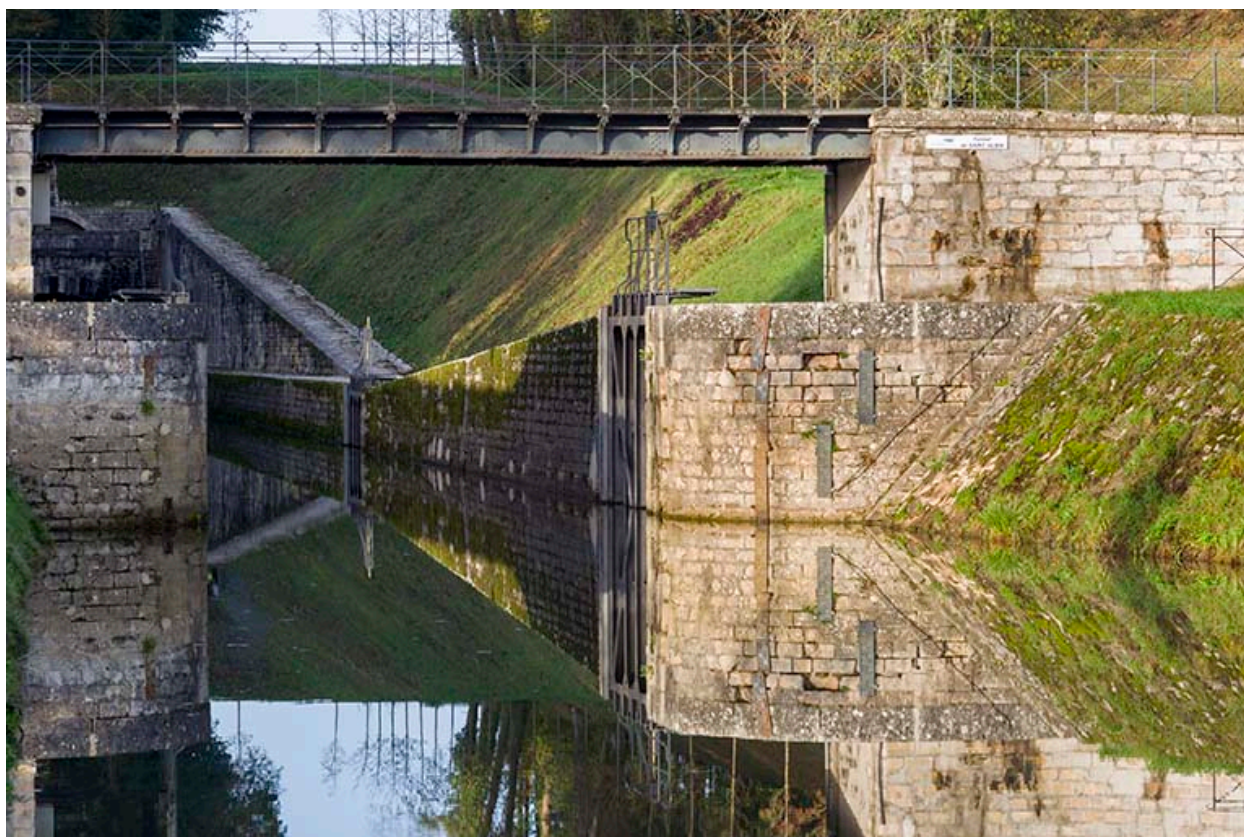
Entrée du canal depuis l'amont.

IVR43_20157000202NUC2A

Auteur de l'illustration : Sonia Dourlot

Date de prise de vue : 2015

(c) Région Bourgogne-Franche-Comté, Inventaire du patrimoine
reproduction soumise à autorisation du titulaire des droits d'exploitation



Entrée du canal amont et l'écluse de garde.

IVR43_20157000203NUC2A

Auteur de l'illustration : Sonia Dourlot

Date de prise de vue : 2015

(c) Région Bourgogne-Franche-Comté, Inventaire du patrimoine
reproduction soumise à autorisation du titulaire des droits d'exploitation



Panneau de signalisation avant l'entrée dans le canal.

IVR43_20157000204NUC2A

Auteur de l'illustration : Sonia Dourlot

Date de prise de vue : 2015

(c) Région Bourgogne-Franche-Comté, Inventaire du patrimoine
reproduction soumise à autorisation du titulaire des droits d'exploitation



Le canal et le tunnel, vue amont.

IVR43_20157000206NUC2A

Auteur de l'illustration : Sonia Dourlot

Date de prise de vue : 2015

(c) Région Bourgogne-Franche-Comté, Inventaire du patrimoine
reproduction soumise à autorisation du titulaire des droits d'exploitation



le canal de navigation.

IVR43_20157000207NUC2A

Auteur de l'illustration : Sonia Dourlot

Date de prise de vue : 2015

(c) Région Bourgogne-Franche-Comté, Inventaire du patrimoine
reproduction soumise à autorisation du titulaire des droits d'exploitation



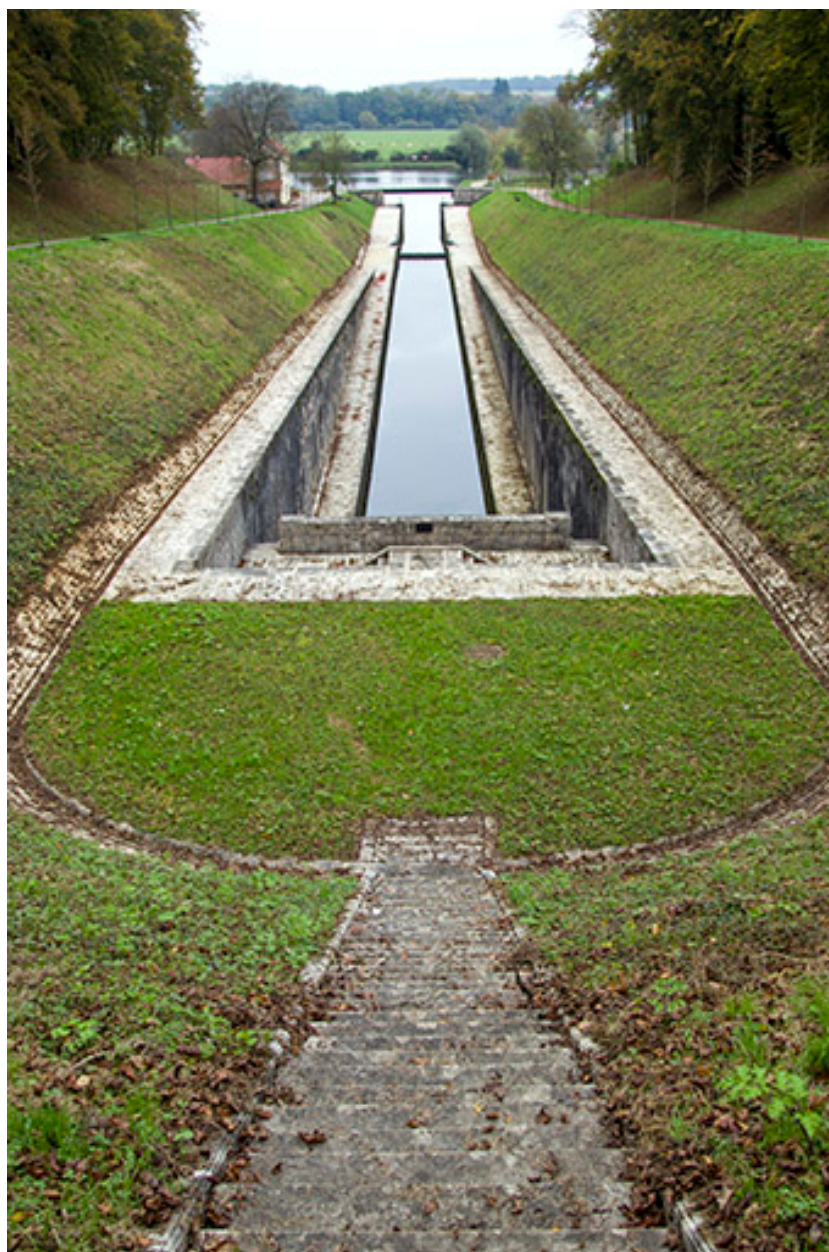
Vue de face de l'entrée du tunnel, vue amont.

IVR43_20157000209NUC2A

Auteur de l'illustration : Sonia Dourlot

Date de prise de vue : 2015

(c) Région Bourgogne-Franche-Comté, Inventaire du patrimoine
reproduction soumise à autorisation du titulaire des droits d'exploitation



Vue du canal depuis le haut de l'escalier.

IVR43_20157000210NUC2A

Auteur de l'illustration : Sonia Dourlot

Date de prise de vue : 2015

(c) Région Bourgogne-Franche-Comté, Inventaire du patrimoine
reproduction soumise à autorisation du titulaire des droits d'exploitation



Bateau descendant le canal.

IVR43_20157000213NUC2A

Auteur de l'illustration : Sonia Dourlot

Date de prise de vue : 2015

(c) Région Bourgogne-Franche-Comté, Inventaire du patrimoine
reproduction soumise à autorisation du titulaire des droits d'exploitation



Bateau s'appêtant à entrer dans le tunnel.

IVR43_20157000214NUC2A

Auteur de l'illustration : Sonia Dourlot

Date de prise de vue : 2015

(c) Région Bourgogne-Franche-Comté, Inventaire du patrimoine
reproduction soumise à autorisation du titulaire des droits d'exploitation



Détail de la maçonnerie.

IVR43_20157000215NUC2A

Auteur de l'illustration : Sonia Dourlot

Date de prise de vue : 2015

(c) Région Bourgogne-Franche-Comté, Inventaire du patrimoine
reproduction soumise à autorisation du titulaire des droits d'exploitation



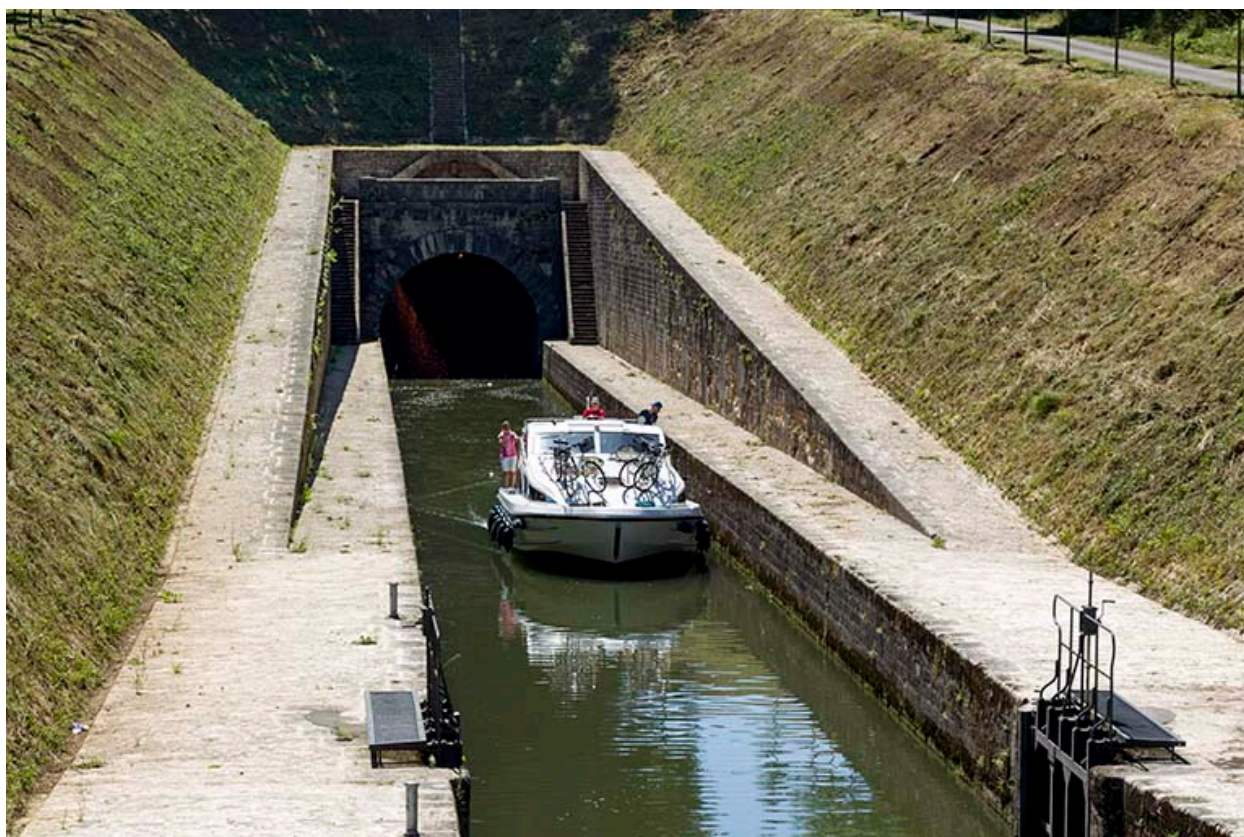
Echelle limnimétrique.

IVR43_20157000218NUC2A

Auteur de l'illustration : Sonia Dourlot

Date de prise de vue : 2015

(c) Région Bourgogne-Franche-Comté, Inventaire du patrimoine
reproduction soumise à autorisation du titulaire des droits d'exploitation



Bateau avalant.

IVR43_20157001000NUC2A

Auteur de l'illustration : Sonia Dourlot

Date de prise de vue : 2015

(c) Région Bourgogne-Franche-Comté, Inventaire du patrimoine
reproduction soumise à autorisation du titulaire des droits d'exploitation



La maison du barragiste.

IVR43_20157001002NUC2A

Auteur de l'illustration : Sonia Dourlot

Date de prise de vue : 2015

(c) Région Bourgogne-Franche-Comté, Inventaire du patrimoine
reproduction soumise à autorisation du titulaire des droits d'exploitation



Date portée sur le linteau de la porte d'entrée.

IVR43_20157001003NUC2A

Auteur de l'illustration : Sonia Dourlot

Date de prise de vue : 2015

(c) Région Bourgogne-Franche-Comté, Inventaire du patrimoine
reproduction soumise à autorisation du titulaire des droits d'exploitation



Bateau avalant et fin de la dérivation de Saint-Albin.

IVR43_20167000250NUC4A

Auteur de l'illustration : Sonia Dourlot

Date de prise de vue : 2015

(c) Région Bourgogne-Franche-Comté, Inventaire du patrimoine
reproduction soumise à autorisation du titulaire des droits d'exploitation



Le canal de navigation en aval.

IVR43_20157000222NUC2A

Auteur de l'illustration : Sonia Dourlot

Date de prise de vue : 2015

(c) Région Bourgogne-Franche-Comté, Inventaire du patrimoine
reproduction soumise à autorisation du titulaire des droits d'exploitation



Vue vers l'aval depuis l'escalier surplombant l'entrée aval du tunnel.

IVR43_20157000225NUC2A

Auteur de l'illustration : Sonia Dourlot

Date de prise de vue : 2015

(c) Région Bourgogne-Franche-Comté, Inventaire du patrimoine
reproduction soumise à autorisation du titulaire des droits d'exploitation



Le canal en aval formant un S.

IVR43_20157000226NUC2A

Auteur de l'illustration : Sonia Dourlot

Date de prise de vue : 2015

(c) Région Bourgogne-Franche-Comté, Inventaire du patrimoine
reproduction soumise à autorisation du titulaire des droits d'exploitation



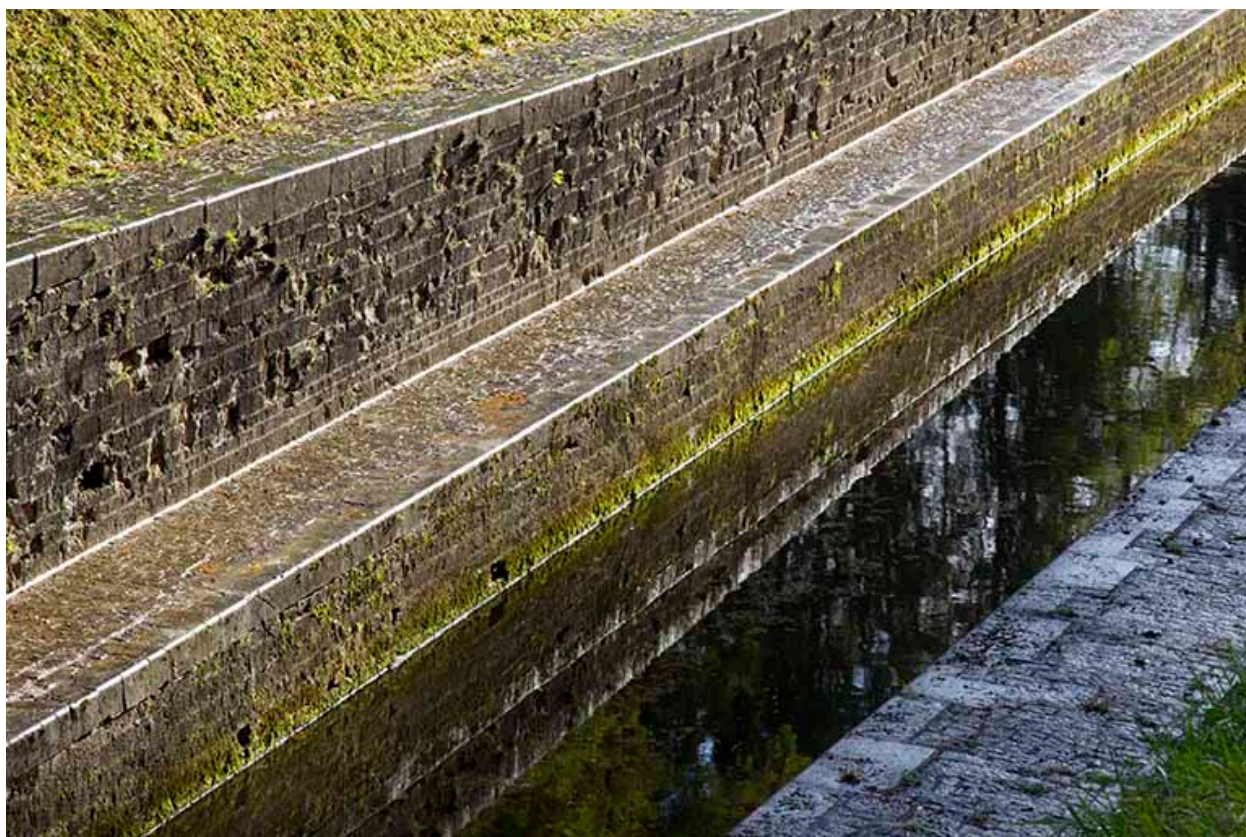
Le canal, vue aval.

IVR43_20157000227NUC2A

Auteur de l'illustration : Sonia Dourlot

Date de prise de vue : 2015

(c) Région Bourgogne-Franche-Comté, Inventaire du patrimoine
reproduction soumise à autorisation du titulaire des droits d'exploitation



Vue sur la maçonnerie du canal.

IVR43_20157000228NUC2A

Auteur de l'illustration : Sonia Dourlot

Date de prise de vue : 2015

(c) Région Bourgogne-Franche-Comté, Inventaire du patrimoine
reproduction soumise à autorisation du titulaire des droits d'exploitation



Entrée du tunnel depuis l'aval.

IVR43_20157000229NUC2A

Auteur de l'illustration : Sonia Dourlot

Date de prise de vue : 2015

(c) Région Bourgogne-Franche-Comté, Inventaire du patrimoine
reproduction soumise à autorisation du titulaire des droits d'exploitation



L'entrée du tunnel en aval, vue depuis la banquette de halage.

IVR43_20157000230NUC2A

Auteur de l'illustration : Sonia Dourlot

Date de prise de vue : 2015

(c) Région Bourgogne-Franche-Comté, Inventaire du patrimoine
reproduction soumise à autorisation du titulaire des droits d'exploitation



Le tunnel depuis l'aval.

IVR43_20157000232NUC2A

Auteur de l'illustration : Sonia Dourlot

Date de prise de vue : 2015

(c) Région Bourgogne-Franche-Comté, Inventaire du patrimoine
reproduction soumise à autorisation du titulaire des droits d'exploitation



Le tunnel, vue intérieure.

IVR43_20157000233NUC2A

Auteur de l'illustration : Sonia Dourlot

Date de prise de vue : 2015

(c) Région Bourgogne-Franche-Comté, Inventaire du patrimoine
reproduction soumise à autorisation du titulaire des droits d'exploitation



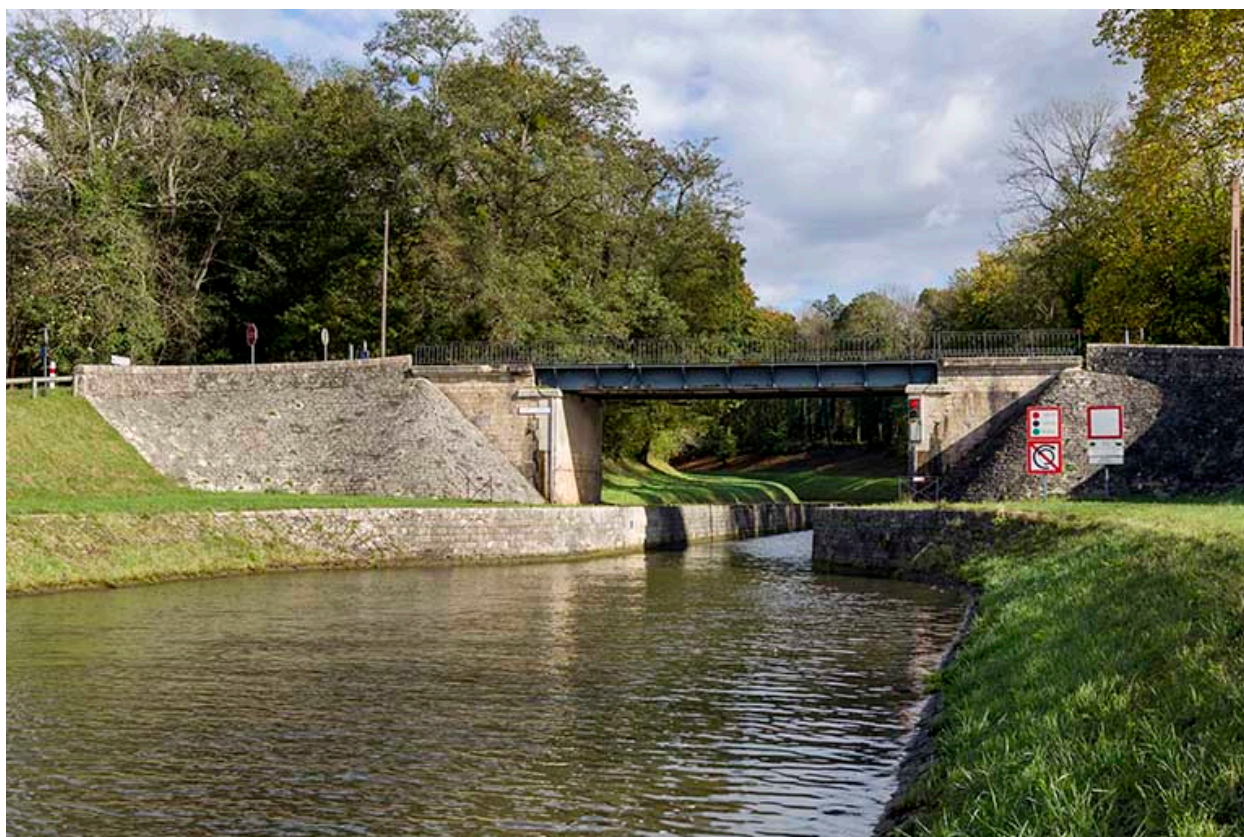
Le canal juste avant de rejoindre la dérivation.

IVR43_20157000234NUC2A

Auteur de l'illustration : Sonia Dourlot

Date de prise de vue : 2015

(c) Région Bourgogne-Franche-Comté, Inventaire du patrimoine
reproduction soumise à autorisation du titulaire des droits d'exploitation



Passage de la dérivation à la partie canal en aval.

IVR43_20157000235NUC2A

Auteur de l'illustration : Sonia Dourlot

Date de prise de vue : 2015

(c) Région Bourgogne-Franche-Comté, Inventaire du patrimoine
reproduction soumise à autorisation du titulaire des droits d'exploitation



Dernier puits existant.

IVR43_20157001004NUC2A

Auteur de l'illustration : Sonia Dourlot

Date de prise de vue : 2015

(c) Région Bourgogne-Franche-Comté, Inventaire du patrimoine
reproduction soumise à autorisation du titulaire des droits d'exploitation