

Franche-Comté, Doubs
L'Isle-sur-le-Doubs
rue de la Velle

Forges de l'Isle-sur-le-Doubs

Références du dossier

Numéro de dossier : IA25001077
Date de l'enquête initiale : 2014
Date(s) de rédaction : 2014
Cadre de l'étude : patrimoine industriel patrimoine industriel du Doubs
Degré d'étude : étudié

Désignation

Dénomination : usine de transformation des métaux
Parties constituantes non étudiées : atelier de fabrication, bief de dérivation, transformateur

Compléments de localisation

Milieu d'implantation : en ville
Réseau hydrographique : dérivation du Doubs
Références cadastrales : 2014, AK, 110, 346, 347 ; 1832, A, 354-366

Historique

Un château est établi dans le troisième quart du 13^e siècle dans la partie nord de l'île par la famille de Neufchâtel. Vendu comme bien national, le site est acquis en 1795 par les maîtres de forges Pierre-François et Jean-Louis Bouchot. Ils démolissent une partie des remparts et des tours pour établir une "manufacture de fils de fer", mise en jeu par les eaux du Doubs. Seule est conservée la porte d'entrée fortifiée. Acquéreurs en 1793 des forges du Moulinot (fondées au sud du village en 1684), les frères Bouchot y transfèrent également une partie de l'activité. Le roulement de l'établissement métallurgique est autorisé par un arrêté du 13 thermidor an VII. Un feu de forge et un martinet sont attestés en 1811, le fer produit étant transformé sur place en fil de fer. En 1824, l'effectif est de 44 ouvriers logés dans l'usine : 6 au gros marteau, 4 au martinet, 25 à la tréfilerie, 3 à la chaînerie et 6 à la fabrique de pointes de Paris. L'usine produit annuellement 80 tonnes de fil de fer et consomme 1200-1500 m³ de bois et 20 tonnes de houille. En 1832, l'usine se compose de deux logements d'ouvriers, d'un logement de maître, d'une halle charbon, d'une tirerie, d'une tréfilerie, d'un feu de forge avec cylindres, d'un atelier de charpentier et d'un magasin. Elle emploie une soixantaine d'ouvriers vers 1840 et 80 vers 1845. En 1846, Bouchot fils cède l'usine pour 415 000 francs à Japy Frères, qui en prend possession en mai 1847 pour la convertir en fabrique de visserie-boulonnerie. La forge est détruite et laisse place en décembre 1847 à un nouvel atelier comprenant les feux de forge, martinets et cylindres permettant la fabrication de fil de fer et de vis à bois. Les travaux sont menés par les entrepreneurs en bâtiment Rey et Pascal, et le charpentier Zimmermann, sous la direction de l'architecte François Michaux. Les équipements techniques (trains de cylindres, martinets, tréfilerie) sont installés par l'ingénieur Minari, des Ateliers de constructions mécaniques Guillemin, installés à Casamène (Besançon). Les six roues hydrauliques sont remplacées par six turbines de type Jonval-Koechlin (sur sept prévues). Fabriquées par la société André Kœchlin (Mulhouse), elles développent une puissance théorique de 200 chevaux et permettent d'actionner la tréfilerie, la visserie, les deux trains de cylindres, les deux martinets, les machines de boulonnerie et la machine soufflante. Le décret du 27 juin 1849 autorise la société à maintenir en activité son usine consistant en "deux foyers d'affinerie au charbon de bois (dont un en remplacement d'un foyer de martinet autorisé en 1799) avec 6 fours à chaleur perdue, un four à réverbère chauffé à la houille, une tirerie et une tréfilerie (dont 1 paire de cylindres), les machines soufflantes et appareils de compression nécessaires à la fabrication et à l'étirage du fer [...]". L'usine consomme annuellement 200 tonnes de fonte provenant des hauts fourneaux de Clerval (IA25001089) et de Haute-Saône, 1000 m³ de charbon de terre, et produit 160 tonnes de fer "en barreaux destinés à être transformés en verge de tirerie". Dès le mois d'avril 1848, elle fabrique 12 000 grosses de vis embouties et tournées (soit 1,7 million d'unités), qui sont envoyées dans les usines Japy de Beaucourt (90) pour y être

fendues et filetées. Une halle est charbon est édifée sur le site en 1850. L'usine sera dirigée pendant 31 ans par Louis Meiner, fils du maître de forges Charles Louis Meiner et de Rosalie Japy. Une société de secours mutuel est créée en 1852, et une société de musique en 1854. Par décret du 19 janvier 1854, la société Japy Frères est autorisée à ajouter deux foyers d'affinerie et un nouveau marteau. Elle projette de fabriquer 450 tonnes de fer en barres destinés à être convertis en fil de fer, vis à bois et boulons, à partir de 600 tonnes de fontes en provenance des hauts fourneaux de Haute-Saône et du Jura. En 1855, l'établissement métallurgique comprend cinq feux d'affinerie (le cinquième a été ajouté en 1854), un four à réverbère, un train de cylindres à étirer la verge et les petits fers, une tréfilerie de fil d'acier et des ateliers de vis à bois et de boulons. En 1856, les frères Japy demandent l'autorisation d'installer une machine à vapeur pour actionner un marteau pilon de 1800 kg récemment installé. L'atelier abritant la tréfilerie, l'emboutissage à froid et la visserie est détruit par un incendie en mars 1857. Aussitôt reconstruit d'après les plans de l'architecte François Michaux, il consiste en "ateliers au rez-de-chaussée avec galeries au pourtour des murs formant étage". L'établissement est complété de deux feux d'affinerie en 1862 et 1867 (soit sept au total), d'un second marteau pilon à vapeur en 1867, de trois fours à recuire et d'un atelier de décapage pour le fil de fer. L'atelier de tréfilerie est équipé par la même société Guillemin. En 1859, une nouvelle demande porte sur l'établissement d'une machine à vapeur de 15 chevaux pour actionner un "marteau à cames". L'usine emploie alors entre 400 et 500 ouvriers. L'installation d'une machine à vapeur de 50 chevaux des Ets André Koechlin (Mulhouse, 68) est autorisée par arrêté préfectoral le 6 mars 1860. A cette époque, la puissance hydraulique développée par les sept turbines est de 370 chevaux. En 1866, une machine à vapeur de 150 chevaux et trois chaudières sont commandées aux Ets André Kœchlin afin de suppléer les moteurs hydrauliques en période d'étiage. Outre le local pour accueillir ces équipements, un atelier d'emboutissage à chaud est également construit en 1866, tandis que l'atelier de boulonnerie, déjà "doublé" en 1862, est de nouveau agrandi en 1870-1871. Une usine à gaz permettant d'éclairer les ateliers (au gaz de houille) est installée en 1869. En 1878, l'usine produit 920 tonnes de boulons et 1050 tonnes de visserie. L'atelier principal est gravement endommagé par un ouragan en décembre 1879 (chute d'une cheminée). Dans les années 1880, l'usine connaît divers agrandissements : ateliers d'ajustage, d'emboutissage et de découpage des écrous, magasin d'expédition, usine à gaz, pont bascule, magasin de fer et des pompes à incendie. Elle emploie alors 600 ouvriers. Le régime hydraulique des usines métallurgiques et du moulin en aval (IA25001079), propriété de Japy Frères, est de nouveau régleménté par le décret du 6 janvier 1886. Un "atelier des tambours à éclaircir" et un atelier d'emboutissage sont construits sur le site en 1893, puis un hangar en 1897. Un nouvel atelier, pourvu d'un étage carré et couvert de sheds, est bâti à l'entrée du site en 1911-1912. En 1914, l'usine, comprenant également la production du site des Boillots (IA25001078), produit plus de 50 millions de pièces par mois, et emploie 760 ouvriers. Les trois sites Japy de la commune emploient 980 ouvriers en 1926. La production est ensuite partiellement transférée dans une nouvelle usine construite au sud vers 1920 (IA25001080). L'établissement ferme ses portes en juillet 1930, mais fait encore office de centrale hydroélectrique, puisque les turbines, couplées à des alternateurs, sont en service en 1937. A cette date, les trois sites de l'Isle-sur-le-Doubs emploient encore 550 ouvriers. Les bâtiments, désaffectés, ont été achetés par la commune en 1984. Laissés sans entretien, ils ont été démolis en 1997, à l'exception de l'atelier construit en 1911 et de la base de la tour d'entrée du château, pour laisser place à un parc.

Période(s) principale(s) : 4e quart 18e siècle (, détruit)

Période(s) secondaire(s) : 2e quart 19e siècle (, détruit), 1er quart 20e siècle ()

Dates : 1911 (porte la date)

Description

Il se subsiste sur le site qu'un poste de transformation électrique, le long du canal de fuite, et un atelier, daté 1911, comprenant un rez-de-chaussée et et un étage carré, construit en moellon de calcaire enduit, et couvert de sheds.

Éléments descriptifs

Matériau(x) du gros-oeuvre, mise en oeuvre et revêtement : calcaire, moellon, enduit

Matériau(x) de couverture : tuile mécanique, verre en couverture

Étage(s) ou vaisseau(x) : 1 étage carré

Type(s) de couverture : toit à longs pans ; shed

Énergies : énergie hydraulique : produite sur place ; énergie thermique : produite sur place ; énergie électrique : produite à distance

Statut, intérêt et protection

Statut de la propriété : propriété publique

Références documentaires

Documents d'archive

- **F 14/4341 Usines métallurgiques. Tréfilerie de Bouchot. Dossier 1 (an VI-an VIII).**
Archives nationales, Paris : F 14/4341 Usines métallurgiques. Dossier 1 (an VI-an VIII).
Archives nationales, Paris : F 14/4341
- **F 14/4345 Usines métallurgiques. Maintenu en activité de l'usine à fer de Japy Frères. Dossier 22 (1846-1854).**
Archives nationales, Paris : F 14/4345 Usines métallurgiques. Maintenu en activité de l'usine à fer de Japy Frères. Dossier 22 (1846-1854).
Archives nationales, Paris : F 14/4345
- **3 P 317/1 Registre des états de section (1832)**
Archives départementales du Doubs, Besançon : 3 P 317/1
- **3 P 317/2-4 Matrices cadastrales XIXe**
Archives départementales du Doubs, Besançon : 3 P 317/2-4
- **3 P 317/5 Matrice des propriétés bâties (1882-1910)**
Archives départementales du Doubs, Besançon : 3 P 317/5
- **3 P 317/8 Matrice des propriétés bâties (1911-1956)**
Archives départementales du Doubs, Besançon : 3 P 317/8
- **3 S 1665 Navigation intérieure. Canal du Rhône au Rhin. Prise d'eau et usines (1819-1949) (1735-1924)**
Archives départementales du Doubs, Besançon : 3 S 1665
- **7 S 18 Moulins et usines. Affaires générales (1812-1911)**
Moulins et usines. Affaires générales (1812-1911)
1911
Archives départementales du Doubs, Besançon : 7 S 18
- **7 S 58 Cours d'eau et usines. Dossier communal (1799-1901)**
Archives départementales du Doubs, Besançon : 7 S 58
- **428 S 3 Usines métallurgiques. Autorisations (1828)**
Archives départementales du Doubs, Besançon, 428 S 3 Usines métallurgiques. Autorisations (1828) (1849)
Archives départementales du Doubs, Besançon : 428 S 3
- **432 S 6 Appareils à vapeur. Déclarations (1846)**
Archives départementales du Doubs, Besançon, 432 S 6 Appareils à vapeur. Déclarations (1846) (1859-1860)
Archives départementales du Doubs, Besançon : 432 S 6
- **Sp 1064 Usines, réglementation (1912-1924)**
Archives départementales du Doubs, Besançon : Sp 1064

- **4 U 11/427 Justice de paix de L'Isle-sur-le-Doubs. Actes de société.**
1884
Archives départementales du Doubs, Besançon : 4 U 11/427

- **M 3044 Travail et main d'œuvre, 1926-1930**
M 3044 Travail et main d'œuvre, 1926-1930
Archives départementales du Doubs, Besançon : M 3044

Bibliographie

- **Courtieu, Jean (dir.). Dictionnaire des communes du département du Doubs, 1982-1987.**
Courtieu, Jean (dir.). *Dictionnaire des communes du département du Doubs*. - Besançon : Cêtre, 1982-1987. 6 t., 3566 p. : ill. ; 24 cm.
p. 1690
- **Lardière, Bernard. Japy. Sites et architecture : Franche-Comté, 1993**
Lardière, Bernard. *Japy. Sites et architecture : Franche-Comté* / Direction régionale des Affaires culturelles de Franche-Comté, Service régional de l'Inventaire ; fotogr. Yves Sancey, Jérôme Mongreville. - Paris : Erti éditeur, 1993. 44 p. : ill. ; 30 cm. (Images du Patrimoine ; 35).
p. 38-41
- **Les établissements métallurgiques en Franche-Comté aux XVIIe et XIXe siècles, 1968**
Lassus, François. *Les établissements métallurgiques en Franche-Comté aux XVIIe et XIXe siècles*. - Besançon : Faculté des Lettres de Besançon, 1968. Mémoire de maîtrise d'Histoire.
p. 46
- **Oudin, Eugène. L'Isle-sur-le-Doubs. Origine des usines, du moulin et des ponts, 1933**
Oudin, Eugène. *L'Isle-sur-le-Doubs. Origine des usines, du moulin et des ponts*. - L'Isle-sur-le-Doubs : Doubs Généalogie, dactyl., 1933, 75 f.
- **Oudin, Eugène. L'industrie du fer à L'Isle-sur-le-Doubs. Les usines Japy Frères de 1847 à 1870, 1937.**
Oudin, Eugène. *L'industrie du fer à L'Isle-sur-le-Doubs. Les usines Japy Frères de 1847 à 1870*. - L'Isle-sur-le-Doubs : Doubs Généalogie, dactyl., 1937, 55 f.
- **Perrot, Jules. Histoire de L'Isle-sur-le-Doubs, 1979**
Perrot, Jules. *Histoire de L'Isle-sur-le-Doubs*. - Montbéliard : Société montbéliardaise d'impression, 1979, 243 p.
p. 177-182
- **Richard, Jean-François-Nicolas. Monographie de l'Isle-sur-le-Doubs, 1856.**
Richard, Jean-François-Nicolas. *Monographie de l'Isle-sur-le-Doubs*. - Besançon : J. Jacquin, 1856, 31 p.
p. 29-30
- **Semon, René. Historique des usines Japy de L'Isle-sur-le-Doubs, 1947.**
Semon, René. *Historique des usines Japy de L'Isle-sur-le-Doubs*. - L'Isle-sur-le-Doubs : Doubs Généalogie, dactyl., 1947, 15 f.
- **Statistique de la France : Industrie / publiée par le Ministère de l'agriculture et du commerce. - Paris : Imprimerie royale, 1847-1852.**
Statistique de la France : Industrie / publiée par le Ministère de l'agriculture et du commerce. - Paris : Imprimerie royale, 1847-1852.
p. 154-155

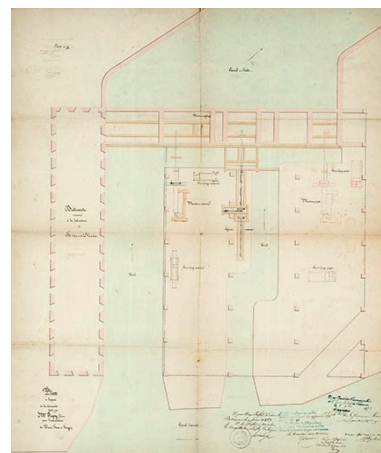
Illustrations



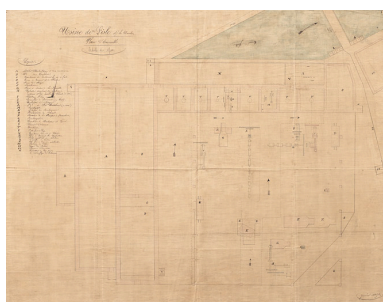
Plan-masse et de situation. Extrait du plan cadastral, 2015, section AK.
Dess. Mathias Papigny
IVR43_20152502635NUDA



Plan d'ensemble des usines de l'Isle-sur-le-Doubs, s.d. [ca 1848].
Phot. Sonia Dourlot
IVR43_20152500495NUC4A



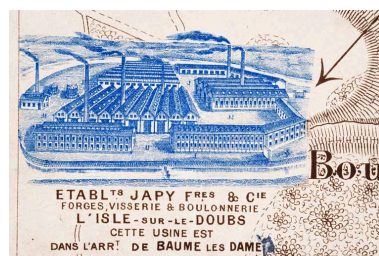
Plan à l'appui de la demande faite par MM. Japy frères pour l'autorisation de 2 feux de forge, s.d. [ca 1853].
Phot. Jérôme Mongreville
IVR43_20152500589NUC4A



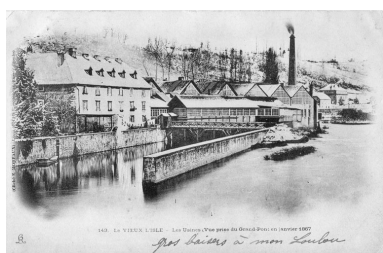
Usine de L'Isle-sur-le-Doubs. Plan d'ensemble, 1858.
Phot. Jérôme Mongreville
IVR43_20122501193NUC4A



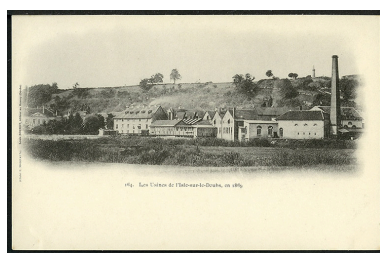
Usines de Japy Frères et Cie. L'Isle-sur-le-Doubs. Forge, tréfilerie, visserie et boulonnerie, gravure, s.d. [milieu XIXe siècle].
Phot. Jérôme Mongreville
IVR43_20152500350NUC4A



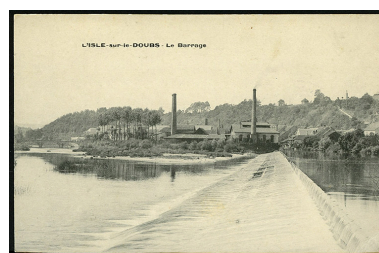
Plan monumental des grandes usines [...]. Ets Japy Frères et Cie de L'Isle-sur-le-Doubs. Forge, visserie, boulonnerie [détail], s.d. [début 20e siècle].
Phot. Jérôme Mongreville
IVR43_20122501222NUC4A



Le Vieux L'Isle. Les usines - Vue prise du Grand Pont en janvier 1867, carte postale.
Phot.
IVR43_20122501561NUC2A



Les usines de l'Isle-sur-le-Doubs, en 1869, carte postale.
IVR43_20182500291NUC2A

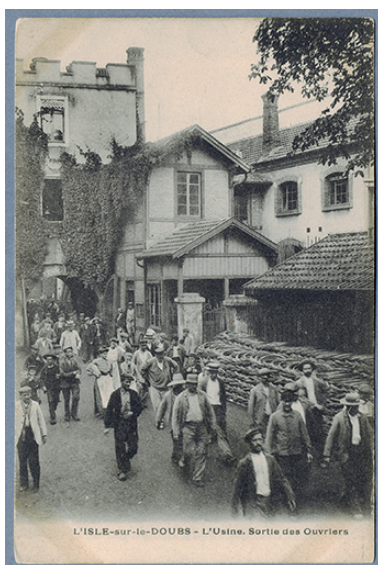


L'Isle-sur-le-Doubs. Le barrage, carte postale, s.d. [fin 19e ou début 20e siècle].
IVR43_20182500292NUC2A



Vue plongeante sur la pointe sud de l'île, fotogr. s.n., s.d. [fin 19e ou début 20e siècle].
Phot.

IVR43_20122501358NUC2A



L'Isle-sur-le-Doubs - L'usine. Sortie des ouvriers, carte postale, s.d. [fin 19e ou début 20e siècle].
IVR43_20182500315NUC2A



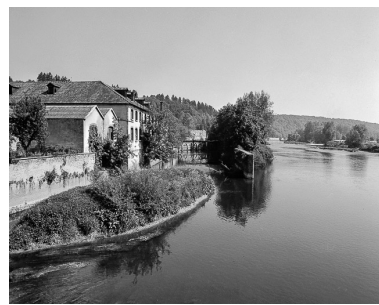
Vue aérienne en 1965.
Phot. Roger Henrard
IVR43_19652500022VA



Vue aérienne en 1965.
Phot. Roger Henrard
IVR43_19652500020VA



Vue d'ensemble depuis le pont en 1976.
Phot. Bernard Lardière
IVR43_19762500079X



Vue depuis l'aval en 1976.
Phot. Bernard Lardière
IVR43_19762500080X



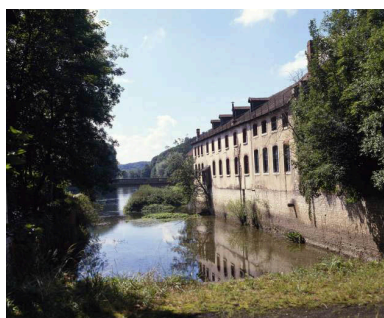
Vue de l'usine sur le petit bras du Doubs en 1976.
Phot. Bernard Lardière
IVR43_19762500081X



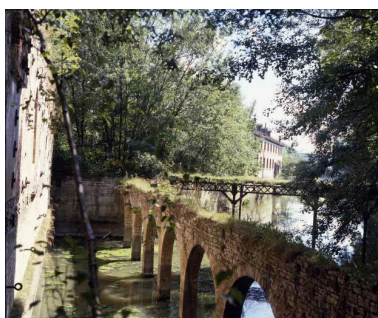
Vue d'ensemble depuis le pont en 1986 (cliché inversé).
Phot. Yves Sancey
IVR43_19862500544XA



Bâtiment industriel en 1986 (cliché inversé).
Phot. Yves Sancey
IVR43_19862500545XA



Façade est du bâtiment industriel
en 1986 (cliché inversé).
Phot. Yves Sancey
IVR43_19862500546XA



Vue depuis le canal de fuite
en 1986 (cliché inversé).
Phot. Yves Sancey
IVR43_19862500547XA



Vue depuis l'entrée en 1986.
Au fond, vestiges d'une tour de
l'ancien château (cliché inversé).
Phot. Yves Sancey
IVR43_19862500548XA



Vue depuis la cour de l'usine en 1986.
Phot. Yves Sancey
IVR43_19862500549XA



Vestiges de la tour de
l'ancien château en 1986.
Phot. Yves Sancey
IVR43_19862500550XA



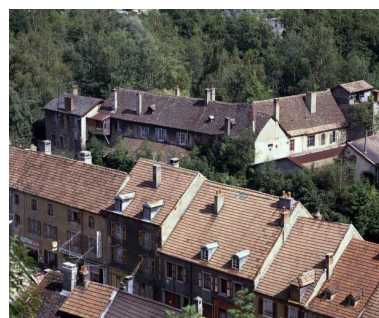
Atelier de 1911 vu à travers le
vitrage d'un bâtiment à l'est en 1986.
Phot. Yves Sancey
IVR43_19862500551XA



Vue d'ensemble
depuis l'ouest en 1986.
Phot. Yves Sancey
IVR43_19862500552XA



Vue plongeante
depuis l'ouest en 1986.
Phot. Yves Sancey
IVR43_19862500553XA



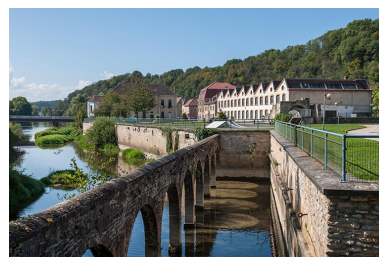
Logement patronal vu
depuis l'ouest en 1986.
Phot. Yves Sancey
IVR43_19862500555XA



Vue d'ensemble plongeante
sur le site des forges.



Vue plongeante sur les
bâtiments subsistants.



Vue d'ensemble
depuis le nord du site.
Phot. Jérôme Mongreville

Phot. Jérôme Mongreville
IVR43_20152500400NUC4A



Canal dit du moulin
(petit bras du Doubs).
Phot. Jérôme Mongreville
IVR43_20142501337NUC4A

Phot. Jérôme Mongreville
IVR43_20152500401NUC4A



Façade ouest de
l'atelier de fabrication.
Phot. Jérôme Mongreville
IVR43_20142501330NUC4A

IVR43_20142501327NUC4A



Détail des pignons de
l'atelier de fabrication.
Phot. Jérôme Mongreville
IVR43_20142501331NUC4A



Atelier de fabrication
ouest vu de trois quarts.
Phot. Jérôme Mongreville
IVR43_20142501323NUC4A



Atelier de fabrication.
Vue de trois quarts droite.
Phot. Jérôme Mongreville
IVR43_20142501326NUC4A



Façade est de l'atelier de fabrication.
Phot. Jérôme Mongreville
IVR43_20142501324NUC4A



Atelier de fabrication et
vestiges de la porte du château.
Phot. Jérôme Mongreville
IVR43_20142501329NUC4A



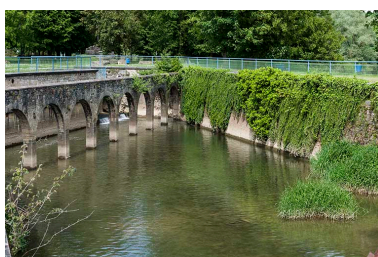
Elévation de la façade est
de l'atelier de fabrication.
Phot. Jérôme Mongreville
IVR43_20142501325NUC4A



Vestiges de la porte
de l'ancien château.
Phot. Jérôme Mongreville
IVR43_20142501328NUC4A



L'ancien canal de fuite
et le transformateur.



L'ancien canal de fuite.
Phot. Jérôme Mongreville



Arcades enjambant
l'ancien canal de fuite.

Phot. Jérôme Mongreville
IVR43_20142501332NUC4A



Ancien canal de fuite et
atelier au second plan.
Phot. Jérôme Mongreville
IVR43_20142501335NUC4A

IVR43_20142501333NUC4A



Vestiges des évacuations
des turbines hydrauliques.
Phot. Jérôme Mongreville
IVR43_20142501336NUC4A

Phot. Jérôme Mongreville
IVR43_20142501334NUC4A



Barrage sur le Doubs.
Phot. Jérôme Mongreville
IVR43_20142501389NUC4A

Dossiers liés

Oeuvre(s) partie(s) constituante(s) étudiée(s) : Cité ouvrière du Magny (IA25001085) Franche-Comté, Doubs, L'Isle-sur-le-Doubs, Champs des Arbues

Oeuvre(s) partie(s) constituante(s) étudiée(s) : cité ouvrière des Maréchets (IA25001087) Franche-Comté, Doubs, L'Isle-sur-le-Doubs, rue Voulot

Oeuvre(s) partie(s) constituante(s) étudiée(s) : demeure d'industriel Edmond Meiner (IA25001083) Franche-Comté, Doubs, L'Isle-sur-le-Doubs, 71 Grande Rue

Oeuvre(s) partie(s) constituante(s) étudiée(s) : cité ouvrière et usine des Boillots (IA25001078) Franche-Comté, Doubs, L'Isle-sur-le-Doubs, , 18 à 22 rue de la Velle

Oeuvre(s) partie(s) constituante(s) étudiée(s) : demeure d'industriel Louis Meiner (IA25001329) Franche-Comté, Doubs, Appenans, route départementale 29

Oeuvre(s) partie(s) constituante(s) étudiée(s) : Logement d'ouvriers (IA25001084) Franche-Comté, Doubs, L'Isle-sur-le-Doubs, 6 quai du Canal

Oeuvre(s) partie(s) constituante(s) étudiée(s) : Cité de la Balistrerie (IA25001086) Franche-Comté, Doubs, L'Isle-sur-le-Doubs, 34 à 77 rue de la Balistrerie

Oeuvre(s) partie(s) constituante(s) étudiée(s) : usine de quincaillerie Japy, puis GFD (IA25001080) Franche-Comté, Doubs, L'Isle-sur-le-Doubs, , avenue Foch

Oeuvre(s) partie(s) constituante(s) étudiée(s) : centrale hydroélectrique (IA25001079) Franche-Comté, Doubs, L'Isle-sur-le-Doubs, , 23 rue du Moulin

Oeuvre(s) partie(s) constituante(s) étudiée(s) : demeure d'industriel Koechlin (IA25001082) Franche-Comté, Doubs, L'Isle-sur-le-Doubs, 2 et 2 bis place Aristide Briand

Dossiers de synthèse :

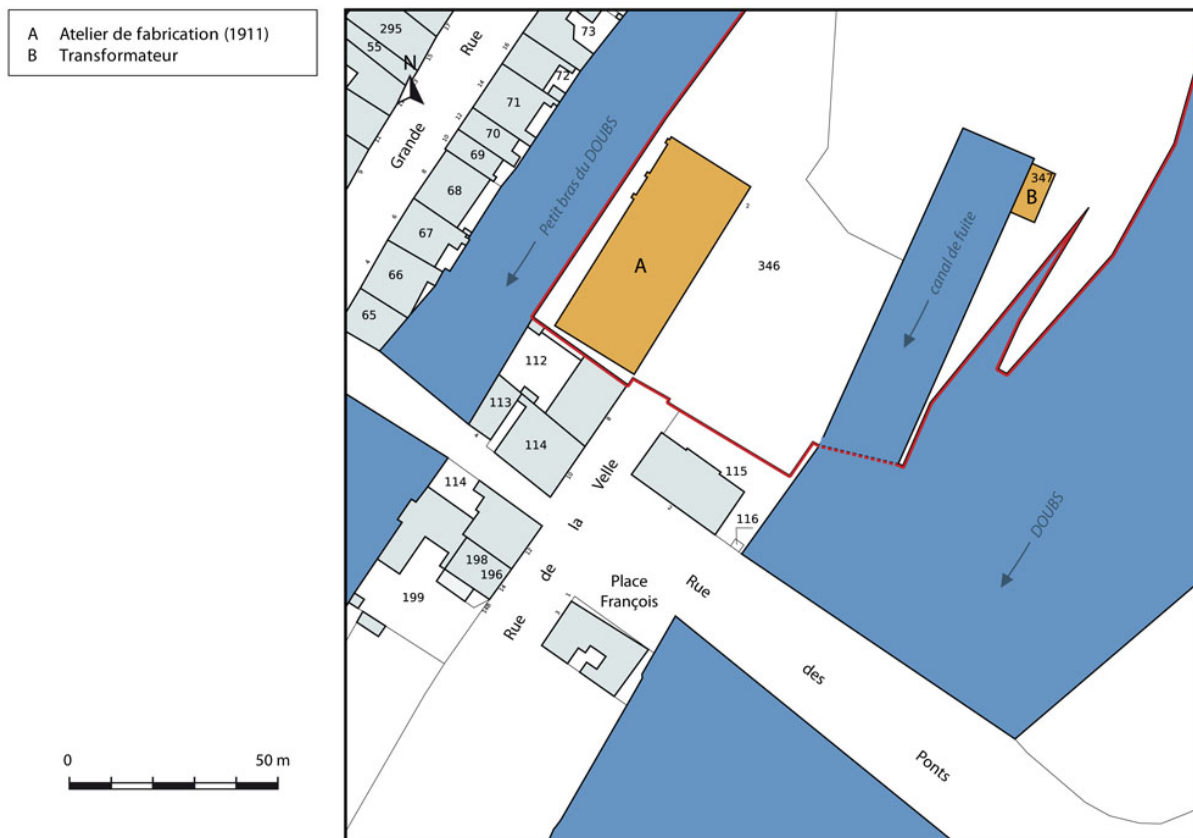
les vallées, plateaux et montagnes du Doubs et leur patrimoine industriel (IA25001340)

le patrimoine immobilier Japy (IA25001053)

Oeuvre(s) contenue(s) :

Auteur(s) du dossier : Raphaël Favereaux

Copyright(s) : (c) Région Bourgogne-Franche-Comté, Inventaire du patrimoine



Plan-masse et de situation. Extrait du plan cadastral, 2015, section AK.

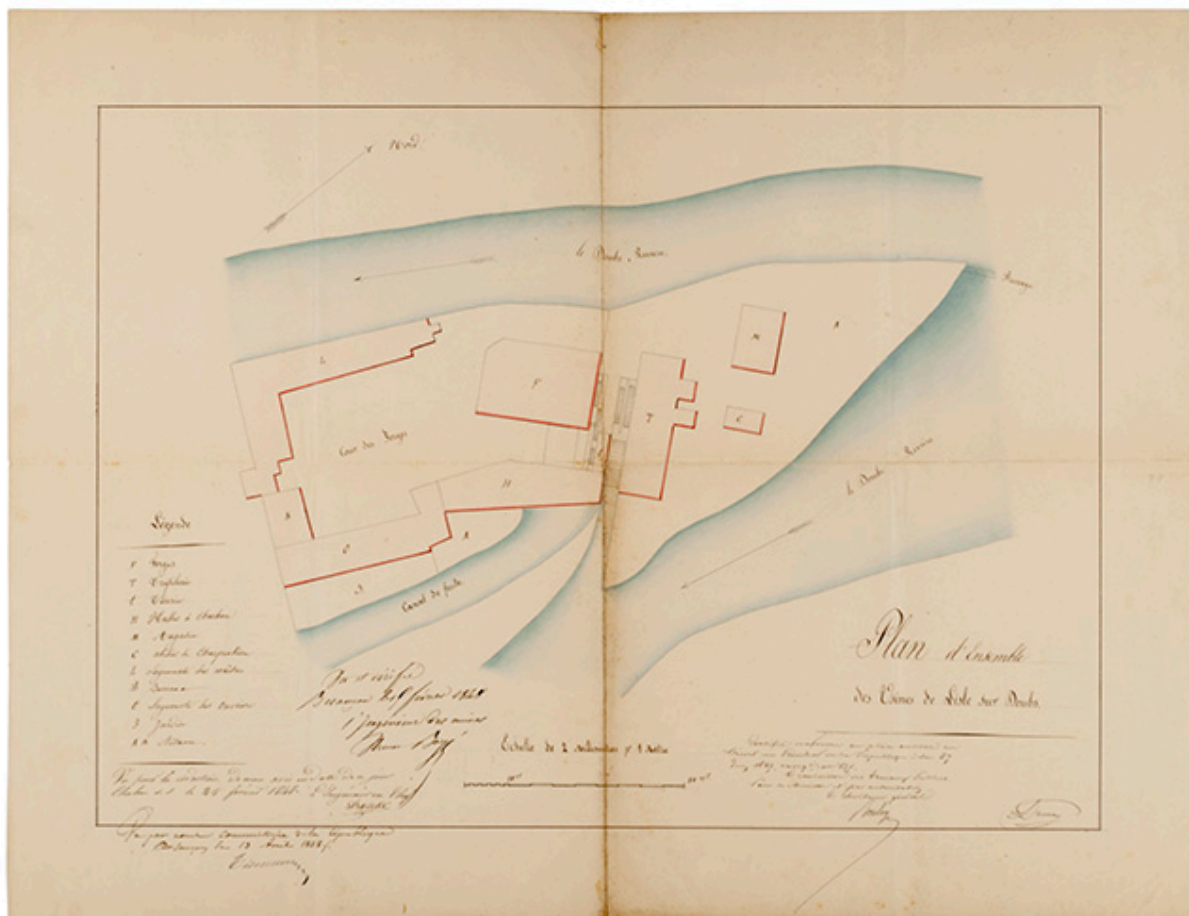
IVR43_20152502635NUDA

Auteur de l'illustration : Mathias Papigny

Date de prise de vue : 2015

Technique de relevé : reprise de fond ; Échelle : 1/1 000

(c) Région Bourgogne-Franche-Comté, Inventaire du patrimoine ; (c) Ministère des Finances, Service du cadastre
reproduction soumise à autorisation du titulaire des droits d'exploitation



Plan d'ensemble des usines de l'Isle-sur-le-Doubs, s.d. [ca 1848].

Référence du document reproduit :

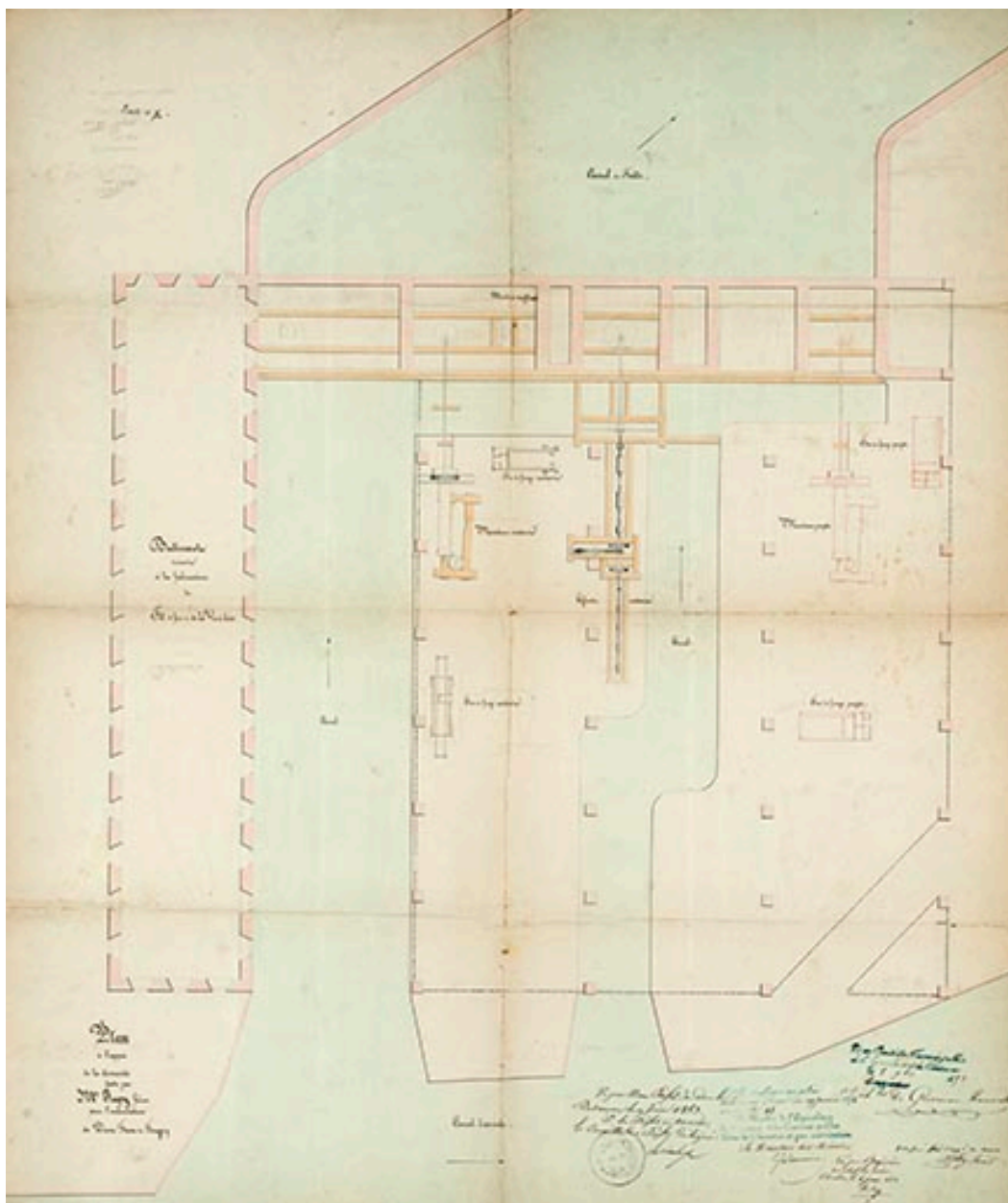
- **Plan d'ensemble des usines de l'Isle-sur-le-Doubs, s.d. [ca 1848].**
Plan d'ensemble des usines de l'Isle-sur-le-Doubs, s.n., s.d. [ca 1848], échelle 1/500.
Archives départementales du Doubs, Besançon : 428 S 3

IVR43_20152500495NUC4A

Auteur de l'illustration : Sonia Dourlot

Date de prise de vue : 2015

(c) Région Bourgogne-Franche-Comté, Inventaire du patrimoine ; (c) Archives départementales du Doubs
reproduction soumise à autorisation du titulaire des droits d'exploitation



Plan à l'appui de la demande faite par MM. Japy frères pour l'autorisation de 2 feux de forge, s.d. [ca 1853].

Référence du document reproduit :

- **Plan à l'appui de la demande faite par MM. Japy frères pour l'autorisation de 2 feux de forge, s.d. [ca 1853].**

Plan à l'appui de la demande faite par MM. Japy frères pour l'autorisation de 2 feux de forge, plume, lavis, échelle 1/100, s.n., s.d. [ca 1853].

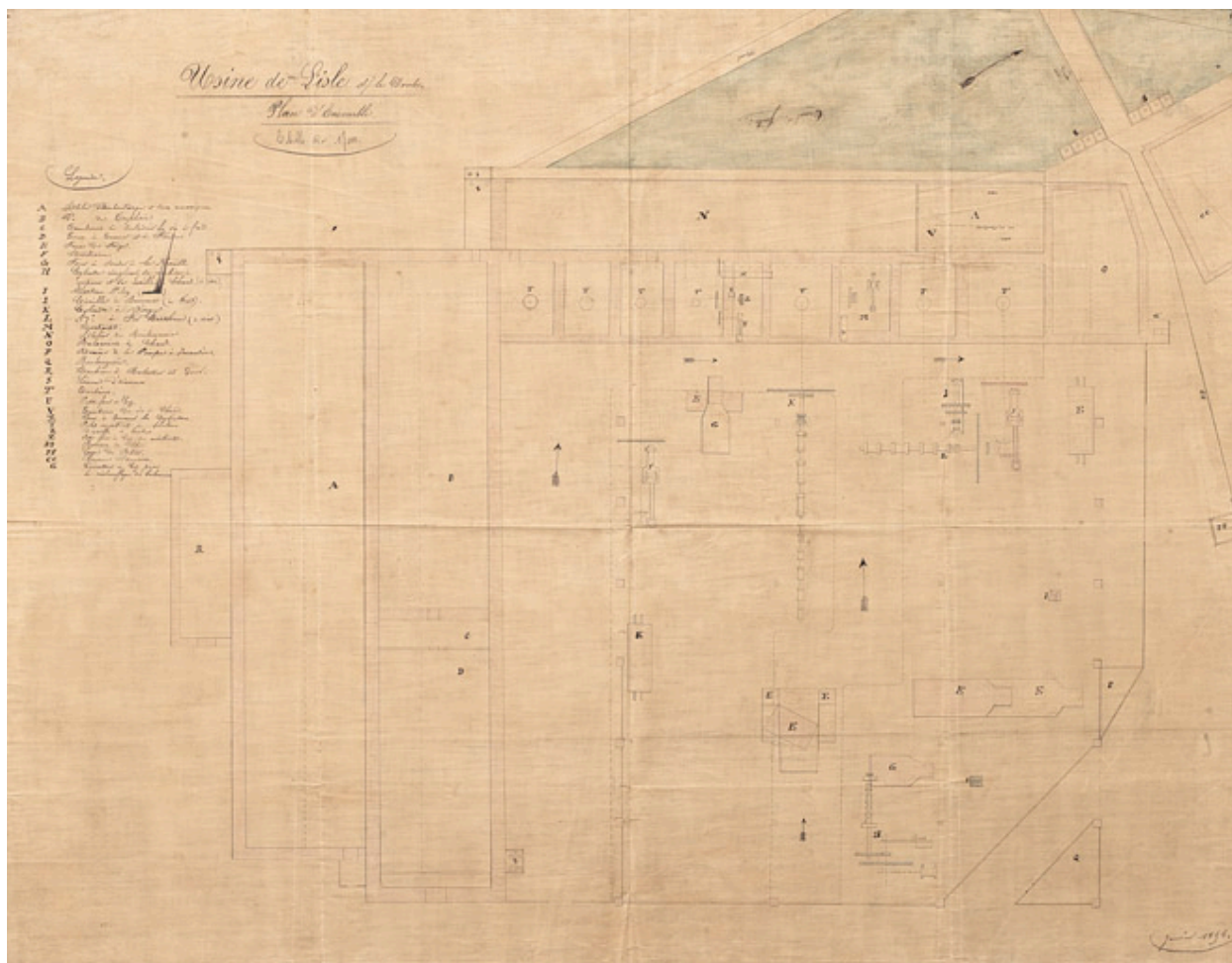
Archives départementales du Doubs, Besançon : 428 S 3

IVR43_20152500589NUC4A

Auteur de l'illustration : Jérôme Mongreville

Date de prise de vue : 2015

(c) Région Bourgogne-Franche-Comté, Inventaire du patrimoine ; (c) Archives départementales du Doubs reproduction soumise à autorisation du titulaire des droits d'exploitation



Usine de L'Isle-sur-le-Doubs. Plan d'ensemble, 1858.

Référence du document reproduit :

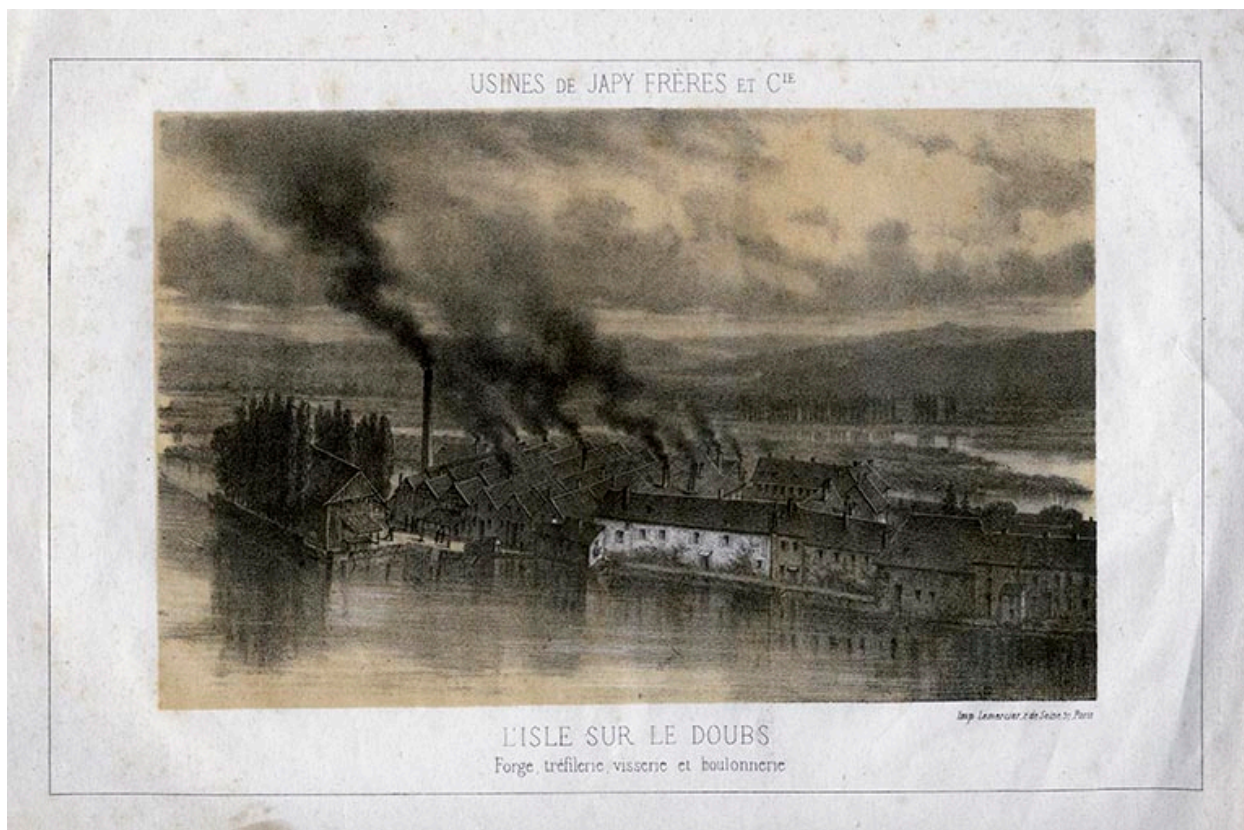
- **Usine de L'Isle-sur-le-Doubs. Plan d'ensemble, 1858**
Usine de L'Isle-sur-le-Doubs. Plan d'ensemble, toile, plume, lavis, échelle 1:100, janvier 1858.
Archives départementales du Territoire de Belfort, Belfort : 35J 6 D2/12PT

IVR43_20122501193NUC4A

Auteur de l'illustration : Jérôme Mongreville

Date de prise de vue : 2012

(c) Région Bourgogne-Franche-Comté, Inventaire du patrimoine
reproduction soumise à autorisation du titulaire des droits d'exploitation



Usines de Japy Frères et Cie. L'Isle-sur-le-Doubs. Forge, tréfilerie, visserie et boulonnerie, gravure, s.d. [milieu XIXe siècle].

Référence du document reproduit :

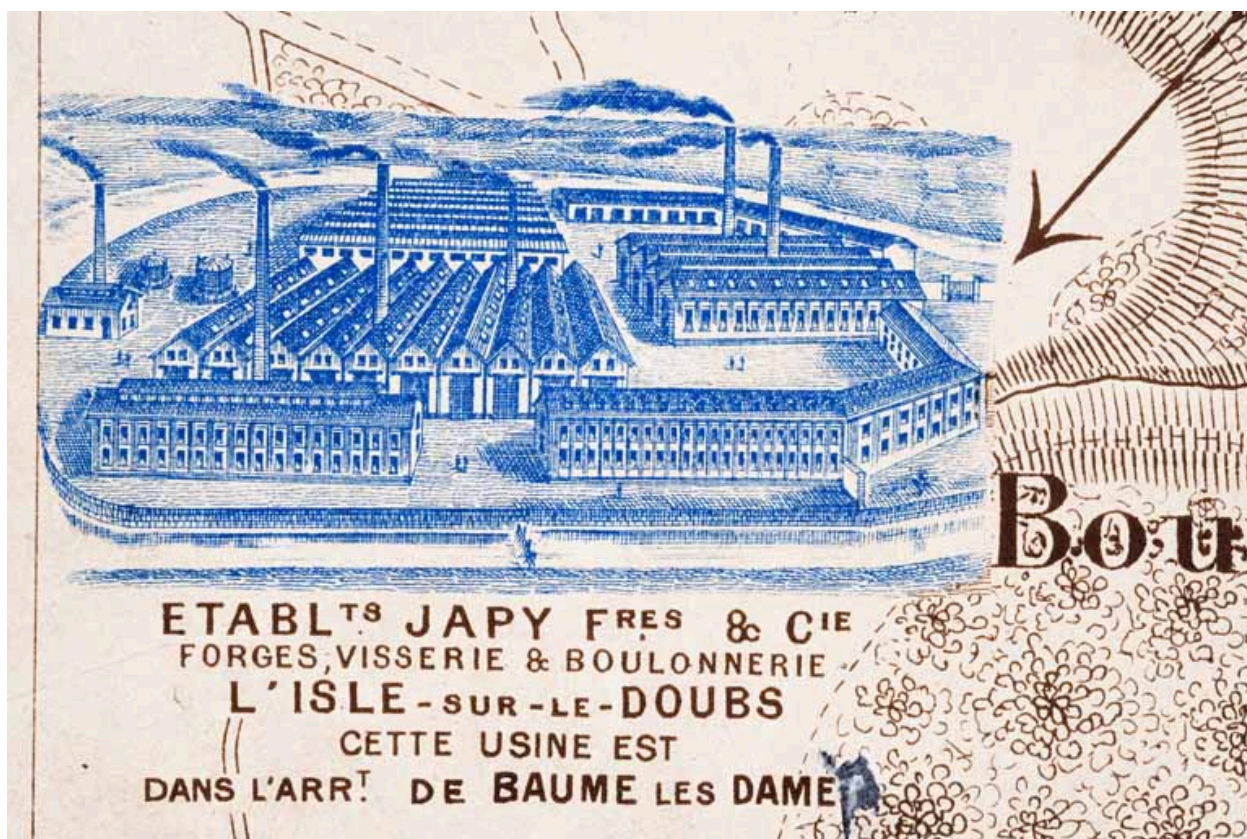
- **Usines de Japy Frères et Cie. L'Isle-sur-le-Doubs. Forge, tréfilerie, visserie et boulonnerie, gravure, s.d. [milieu XIXe siècle]**
Usines de Japy Frères et Cie. L'Isle-sur-le-Doubs. Forge, tréfilerie, visserie et boulonnerie, gravure, impr. Lemercier, Paris, s.d. [milieu 19e siècle]. Coll. part.

IVR43_20152500350NUC4A

Auteur de l'illustration : Jérôme Mongreville

Date de prise de vue : 2015

(c) Région Bourgogne-Franche-Comté, Inventaire du patrimoine
reproduction soumise à autorisation du titulaire des droits d'exploitation



Plan monumental des grandes usines [...]. Ets Japy Frères et Cie de L'Isle-sur-le-Doubs. Forge, visserie, boulonnerie [détail], s.d. [début 20e siècle].

Référence du document reproduit :

- **Plan monumental des grandes usines [...]. Ets Japy Frères et Cie de L'Isle-sur-le-Doubs. Forge, visserie, boulonnerie [détail], s.d. [début 20e siècle].**

Plan monumental des grandes usines de la vallée de Montbéliard et partie du Territoire de Belfort, s.n., dessin, s.d. [début 20e siècle].

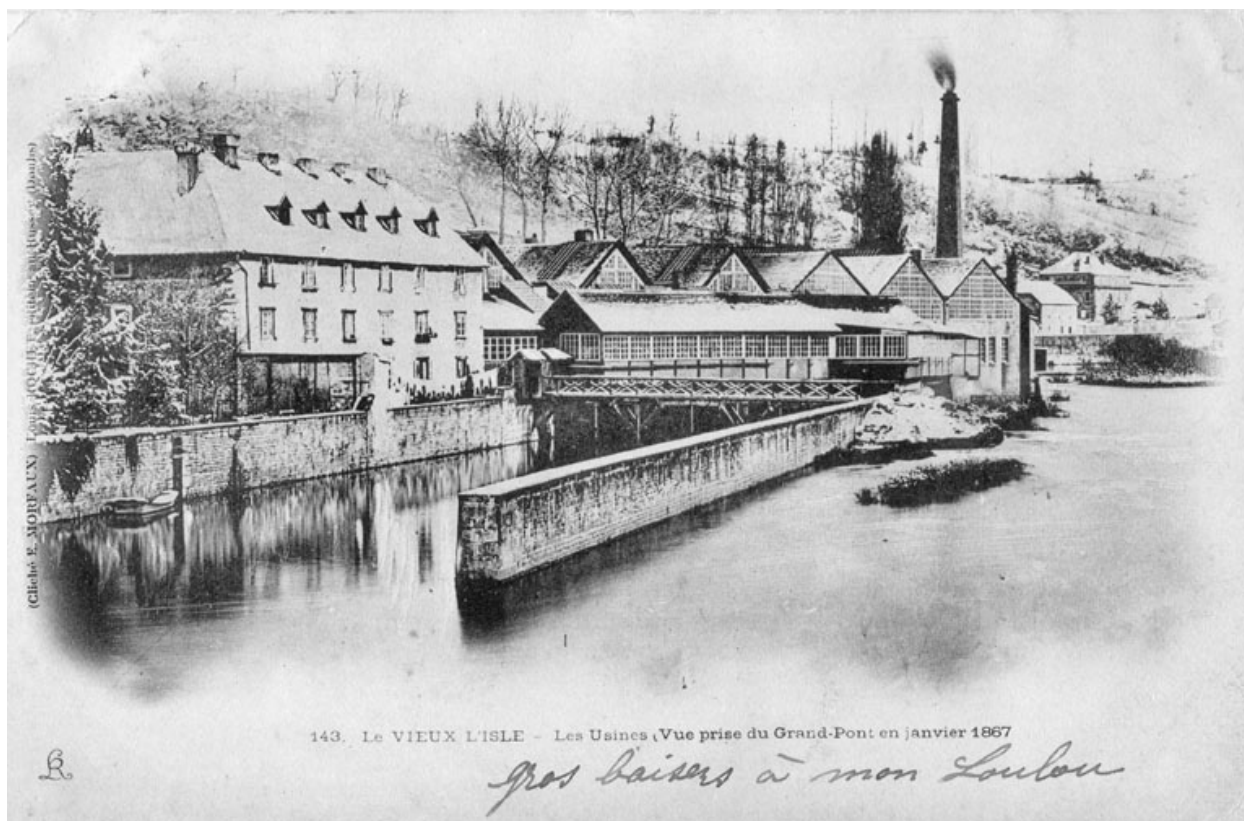
Archives départementales du Territoire de Belfort, Belfort : 9 J 1 D 4-7

IVR43_20122501222NUC4A

Auteur de l'illustration : Jérôme Mongreville

Date de prise de vue : 2012

(c) Région Bourgogne-Franche-Comté, Inventaire du patrimoine
reproduction soumise à autorisation du titulaire des droits d'exploitation



Le Vieux L'Isle. Les usines - Vue prise du Grand Pont en janvier 1867, carte postale.

Référence du document reproduit :

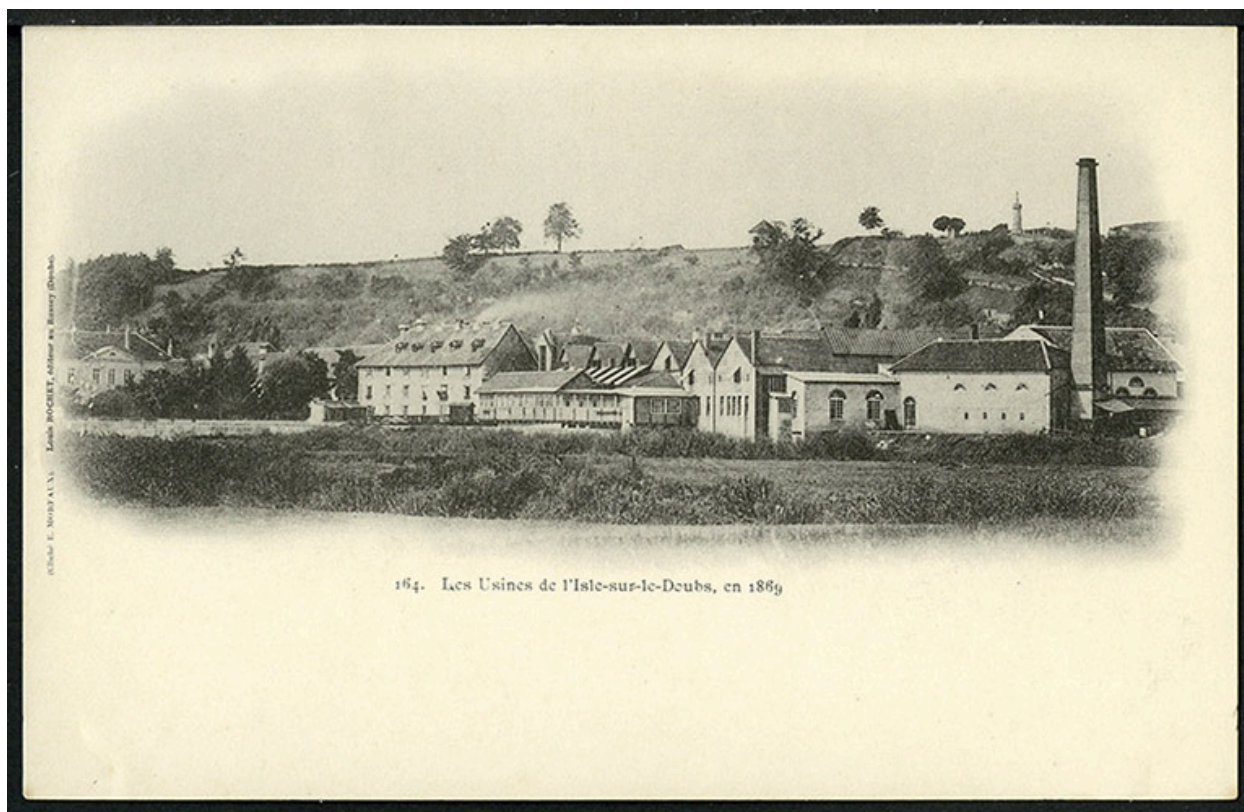
- **Le Vieux L'Isle. Les usines - Vue prise du Grand Pont en janvier 1867, carte postale, 1867.**
Le Vieux L'Isle. Les usines - Vue prise du Grand Pont en janvier 1867, carte postale, cliché E. Morfaux, Louis Rochet éd. (Le Russey), 1867.
Collection particulière

IVR43_20122501561NUC2A

Auteur de l'illustration :

Date de prise de vue : 2012

(c) Région Bourgogne-Franche-Comté, Inventaire du patrimoine
reproduction soumise à autorisation du titulaire des droits d'exploitation



Les usines de l'Isle-sur-le-Doubs, en 1869, carte postale.

Référence du document reproduit :

- **Les usines de l'Isle-sur-le-Doubs, en 1869, carte postale, E. Morfaux fotogr., Louis Rochet éditeur, Le Russey (Doubs).**
Archives départementales du Doubs, Besançon, 6Fi25315/B34. Les usines de l'Isle-sur-le-Doubs, en 1869, carte postale, E. Morfaux fotogr., Louis Rochet éditeur, Le Russey (Doubs).
Archives départementales du Doubs, Besançon : 6Fi25315/B34

IVR43_20182500291NUC2A

Date de prise de vue : 2018

(c) Région Bourgogne-Franche-Comté, Inventaire du patrimoine ; (c) Archives départementales du Doubs
reproduction soumise à autorisation du titulaire des droits d'exploitation



L'Isle-sur-le-Doubs. Le barrage, carte postale, s.d. [fin 19e ou début 20e siècle].

Référence du document reproduit :

- **L'Isle-sur-le-Doubs. Le barrage, carte postale, s.d. [fin 19e ou début 20e siècle].**
Archives départementales du Doubs, Besançon, 6Fi25315/B36. L'Isle-sur-le-Doubs. Le barrage, carte postale, s.d. [fin 19e ou début 20e siècle].
Archives départementales du Doubs, Besançon : 6Fi25315/B36

IVR43_20182500292NUC2A

Date de prise de vue : 2018

(c) Région Bourgogne-Franche-Comté, Inventaire du patrimoine ; (c) Archives départementales du Doubs
reproduction soumise à autorisation du titulaire des droits d'exploitation



Vue plongeante sur la pointe sud de l'île, fotogr. s.n., s.d. [fin 19e ou début 20e siècle].

Référence du document reproduit :

- **Vue plongeante sur la pointe sud de l'île, fotogr. s.n., s.d. [fin 19e ou début 20e siècle]**
Vue plongeante sur la pointe sud de l'île, fotogr. s.n., s.d. [fin 19e ou début 20e siècle]
Collection particulière

IVR43_20122501358NUC2A

Auteur de l'illustration :

Date de prise de vue : 2012

(c) Région Bourgogne-Franche-Comté, Inventaire du patrimoine
reproduction soumise à autorisation du titulaire des droits d'exploitation



L'Isle-sur-le-Doubs - L'usine. Sortie des ouvriers, carte postale, s.d. [fin 19e ou début 20e siècle].

Référence du document reproduit :

- **L'Isle-sur-le-Doubs - L'usine. Sortie des ouvriers, carte postale, s.d. [fin 19e ou début 20e siècle].**
Archives départementales du Doubs, Besançon, 6Fi25315/D1. L'Isle-sur-le-Doubs - L'usine. Sortie des ouvriers, carte postale, s.d. [fin 19e ou début 20e siècle].
Archives départementales du Doubs, Besançon : 6Fi25315/D1

IVR43_20182500315NUC2A

Date de prise de vue : 2018

(c) Région Bourgogne-Franche-Comté, Inventaire du patrimoine ; (c) Archives départementales du Doubs
reproduction soumise à autorisation du titulaire des droits d'exploitation



Vue aérienne en 1965.

IVR43_19652500022VA

Auteur de l'illustration : Roger Henrard

Date de prise de vue : 1965

(c) Région Bourgogne-Franche-Comté, Inventaire du patrimoine
reproduction soumise à autorisation du titulaire des droits d'exploitation



Vue aérienne en 1965.

IVR43_19652500020VA

Auteur de l'illustration : Roger Henrard

Date de prise de vue : 1965

(c) Région Bourgogne-Franche-Comté, Inventaire du patrimoine
reproduction soumise à autorisation du titulaire des droits d'exploitation



Vue d'ensemble depuis le pont en 1976.

IVR43_19762500079X

Auteur de l'illustration : Bernard Lardière

Date de prise de vue : 1976

(c) Région Bourgogne-Franche-Comté, Inventaire du patrimoine
reproduction soumise à autorisation du titulaire des droits d'exploitation



Vue depuis l'aval en 1976.

IVR43_19762500080X

Auteur de l'illustration : Bernard Lardière

Date de prise de vue : 1976

(c) Région Bourgogne-Franche-Comté, Inventaire du patrimoine
reproduction soumise à autorisation du titulaire des droits d'exploitation



Vue de l'usine sur le petit bras du Doubs en 1976.

IVR43_19762500081X

Auteur de l'illustration : Bernard Lardière

Date de prise de vue : 1976

(c) Région Bourgogne-Franche-Comté, Inventaire du patrimoine
reproduction soumise à autorisation du titulaire des droits d'exploitation



Vue d'ensemble depuis le pont en 1986 (cliché inversé).

IVR43_19862500544XA

Auteur de l'illustration : Yves Sancey

Date de prise de vue : 1986

(c) Région Bourgogne-Franche-Comté, Inventaire du patrimoine
reproduction soumise à autorisation du titulaire des droits d'exploitation



Bâtiment industriel en 1986 (cliché inversé).

IVR43_19862500545XA

Auteur de l'illustration : Yves Sancey

Date de prise de vue : 1986

(c) Région Bourgogne-Franche-Comté, Inventaire du patrimoine
reproduction soumise à autorisation du titulaire des droits d'exploitation



Façade est du bâtiment industriel en 1986 (cliché inversé).

IVR43_19862500546XA

Auteur de l'illustration : Yves Sancey

Date de prise de vue : 1986

(c) Région Bourgogne-Franche-Comté, Inventaire du patrimoine
reproduction soumise à autorisation du titulaire des droits d'exploitation



Vue depuis le canal de fuite en 1986 (cliché inversé).

IVR43_19862500547XA

Auteur de l'illustration : Yves Sancey

Date de prise de vue : 1986

(c) Région Bourgogne-Franche-Comté, Inventaire du patrimoine
reproduction soumise à autorisation du titulaire des droits d'exploitation



Vue depuis l'entrée en 1986. Au fond, vestiges d'une tour de l'ancien château (cliché inversé).

IVR43_19862500548XA

Auteur de l'illustration : Yves Sancey

Date de prise de vue : 1986

(c) Région Bourgogne-Franche-Comté, Inventaire du patrimoine
reproduction soumise à autorisation du titulaire des droits d'exploitation



Vue depuis la cour de l'usine en 1986.

IVR43_19862500549XA

Auteur de l'illustration : Yves Sancey

Date de prise de vue : 1986

(c) Région Bourgogne-Franche-Comté, Inventaire du patrimoine
reproduction soumise à autorisation du titulaire des droits d'exploitation



Vestiges de la tour de l'ancien château en 1986.

IVR43_19862500550XA

Auteur de l'illustration : Yves Sancey

Date de prise de vue : 1986

(c) Région Bourgogne-Franche-Comté, Inventaire du patrimoine
reproduction soumise à autorisation du titulaire des droits d'exploitation



Atelier de 1911 vu à travers le vitrage d'un bâtiment à l'est en 1986.

IVR43_19862500551XA

Auteur de l'illustration : Yves Sancey

Date de prise de vue : 1986

(c) Région Bourgogne-Franche-Comté, Inventaire du patrimoine
reproduction soumise à autorisation du titulaire des droits d'exploitation



Vue d'ensemble depuis l'ouest en 1986.

IVR43_19862500552XA

Auteur de l'illustration : Yves Sancey

Date de prise de vue : 1986

(c) Région Bourgogne-Franche-Comté, Inventaire du patrimoine
reproduction soumise à autorisation du titulaire des droits d'exploitation



Vue plongeante depuis l'ouest en 1986.

IVR43_19862500553XA

Auteur de l'illustration : Yves Sancey

Date de prise de vue : 1986

(c) Région Bourgogne-Franche-Comté, Inventaire du patrimoine
reproduction soumise à autorisation du titulaire des droits d'exploitation



Logement patronal vu depuis l'ouest en 1986.

IVR43_19862500555XA

Auteur de l'illustration : Yves Sancey

Date de prise de vue : 1986

(c) Région Bourgogne-Franche-Comté, Inventaire du patrimoine
reproduction soumise à autorisation du titulaire des droits d'exploitation



Vue d'ensemble plongeante sur le site des forges.

IVR43_20152500400NUC4A

Auteur de l'illustration : Jérôme Mongreville

Date de prise de vue : 2015

(c) Région Bourgogne-Franche-Comté, Inventaire du patrimoine
reproduction soumise à autorisation du titulaire des droits d'exploitation



Vue plongeante sur les bâtiments subsistants.

IVR43_20152500401NUC4A

Auteur de l'illustration : Jérôme Mongreville

Date de prise de vue : 2015

(c) Région Bourgogne-Franche-Comté, Inventaire du patrimoine
reproduction soumise à autorisation du titulaire des droits d'exploitation



Vue d'ensemble depuis le nord du site.

IVR43_20142501327NUC4A

Auteur de l'illustration : Jérôme Mongreville

Date de prise de vue : 2014

(c) Région Bourgogne-Franche-Comté, Inventaire du patrimoine
reproduction soumise à autorisation du titulaire des droits d'exploitation



Canal dit du moulin (petit bras du Doubs).

IVR43_20142501337NUC4A

Auteur de l'illustration : Jérôme Mongreville

Date de prise de vue : 2014

(c) Région Bourgogne-Franche-Comté, Inventaire du patrimoine
reproduction soumise à autorisation du titulaire des droits d'exploitation



Façade ouest de l'atelier de fabrication.

IVR43_20142501330NUC4A

Auteur de l'illustration : Jérôme Mongreville

Date de prise de vue : 2014

(c) Région Bourgogne-Franche-Comté, Inventaire du patrimoine
reproduction soumise à autorisation du titulaire des droits d'exploitation



Détail des pignons de l'atelier de fabrication.

IVR43_20142501331NUC4A

Auteur de l'illustration : Jérôme Mongreville

Date de prise de vue : 2014

(c) Région Bourgogne-Franche-Comté, Inventaire du patrimoine
reproduction soumise à autorisation du titulaire des droits d'exploitation



Atelier de fabrication ouest vu de trois quarts.

IVR43_20142501323NUC4A

Auteur de l'illustration : Jérôme Mongreville

Date de prise de vue : 2014

(c) Région Bourgogne-Franche-Comté, Inventaire du patrimoine
reproduction soumise à autorisation du titulaire des droits d'exploitation



Atelier de fabrication. Vue de trois quarts droite.

IVR43_20142501326NUC4A

Auteur de l'illustration : Jérôme Mongreville

Date de prise de vue : 2014

(c) Région Bourgogne-Franche-Comté, Inventaire du patrimoine
reproduction soumise à autorisation du titulaire des droits d'exploitation



Façade est de l'atelier de fabrication.

IVR43_20142501324NUC4A

Auteur de l'illustration : Jérôme Mongreville

Date de prise de vue : 2014

(c) Région Bourgogne-Franche-Comté, Inventaire du patrimoine
reproduction soumise à autorisation du titulaire des droits d'exploitation



Atelier de fabrication et vestiges de la porte du château.

IVR43_20142501329NUC4A

Auteur de l'illustration : Jérôme Mongreville

Date de prise de vue : 2014

(c) Région Bourgogne-Franche-Comté, Inventaire du patrimoine
reproduction soumise à autorisation du titulaire des droits d'exploitation



Elévation de la façade est de l'atelier de fabrication.

IVR43_20142501325NUC4A

Auteur de l'illustration : Jérôme Mongreville

Date de prise de vue : 2014

(c) Région Bourgogne-Franche-Comté, Inventaire du patrimoine
reproduction soumise à autorisation du titulaire des droits d'exploitation



Vestiges de la porte de l'ancien château.

IVR43_20142501328NUC4A

Auteur de l'illustration : Jérôme Mongreville

Date de prise de vue : 2014

(c) Région Bourgogne-Franche-Comté, Inventaire du patrimoine
reproduction soumise à autorisation du titulaire des droits d'exploitation



L'ancien canal de fuite et le transformateur.

IVR43_20142501332NUC4A

Auteur de l'illustration : Jérôme Mongreville

Date de prise de vue : 2014

(c) Région Bourgogne-Franche-Comté, Inventaire du patrimoine
reproduction soumise à autorisation du titulaire des droits d'exploitation



L'ancien canal de fuite.

IVR43_20142501333NUC4A

Auteur de l'illustration : Jérôme Mongreville

Date de prise de vue : 2014

(c) Région Bourgogne-Franche-Comté, Inventaire du patrimoine
reproduction soumise à autorisation du titulaire des droits d'exploitation



Arcades enjambant l'ancien canal de fuite.

IVR43_20142501334NUC4A

Auteur de l'illustration : Jérôme Mongreville

Date de prise de vue : 2014

(c) Région Bourgogne-Franche-Comté, Inventaire du patrimoine
reproduction soumise à autorisation du titulaire des droits d'exploitation



Ancien canal de fuite et atelier au second plan.

IVR43_20142501335NUC4A

Auteur de l'illustration : Jérôme Mongreville

Date de prise de vue : 2014

(c) Région Bourgogne-Franche-Comté, Inventaire du patrimoine
reproduction soumise à autorisation du titulaire des droits d'exploitation



Vestiges des évacuations des turbines hydrauliques.

IVR43_20142501336NUC4A

Auteur de l'illustration : Jérôme Mongreville

Date de prise de vue : 2014

(c) Région Bourgogne-Franche-Comté, Inventaire du patrimoine
reproduction soumise à autorisation du titulaire des droits d'exploitation



Barrage sur le Doubs.

IVR43_20142501389NUC4A

Auteur de l'illustration : Jérôme Mongreville

Date de prise de vue : 2014

(c) Région Bourgogne-Franche-Comté, Inventaire du patrimoine
reproduction soumise à autorisation du titulaire des droits d'exploitation