

Bourgogne, Nièvre  
Saint-Honoré-les-Bains  
16 rue Joseph Duriaux

## Hôtel des Bains

### Références du dossier

Numéro de dossier : IA58001258

Date de l'enquête initiale : 2019

Date(s) de rédaction : 2019

Cadre de l'étude : enquête thématique régionale thermalisme en Bourgogne-Franche-Comté (1e)

Degré d'étude : étudié

### Désignation

Dénomination : hôtel de voyageurs

Appellation : Hôtel des Bains

### Compléments de localisation

Milieu d'implantation : en village

Références cadastrales : 2019, AD, 6 ; 1832, A, 480

### Historique

L'Hôtel des Bains est créé par Antoine-Louis de Viel de Lunas, marquis d'Espeilles, avant même l'adjudication de l'**établissement thermal** à la famille en 1837. L'hôtel est en effet en construction lors de la levée du plan du cadastre ancien dit napoléonien (1832) et peut par conséquent être considéré comme le plus ancien édifice du **quartier thermal** de Saint-Honoré-les-Bains. Il se situe au croisement de la route de Rémilly et du chemin conduisant au bâtiment des bains, et consiste en un bâtiment de plan rectangulaire de huit travées de longueur et de trois travées de largeur dont l'essentiel subsiste encore aujourd'hui. La présence de bâtiments annexes est attestée à proximité immédiate de l'hôtel. C'est le cas d'un "logement construit pour les baigneurs en 1828" que Charleuf cite en 1864. On sait qu'il est déjà réuni à l'Hôtel des Bains à l'époque où ce dernier écrit. C'est également le cas des corps de bâtiments en rez-de-chaussée construits au nord de l'hôtel dans la seconde moitié du 19e siècle, bien visibles sur certaines cartes postales anciennes, et détruits lors de la construction de l'**Hôtel Bristol Thermal**. En 1879-1880, la façade ouest devant laquelle se dresse alors un rocher, bien visible sur les plans du site au début du 19e siècle, est dégagée.

Dans la première moitié du 20e siècle, la propriété de l'édifice est déjà indissociable de celle de l'établissement thermal. Il passe donc à la Société anonyme des Eaux thermales de Saint-Honoré en 1901, puis à la Société anonyme Hôtelière et Immobilière en 1924. L'Hôtel, qui comporte une quarantaine de chambres, est modernisé en 1901. Le mobilier est alors entièrement renouvelé, et l'éclairage électrique installé. L'Hôtel des Bains devient l'annexe de l'**Hôtel Bristol Thermal** à partir de 1930. La disposition du nouvel hôtel par rapport à l'ancien suggère alors que l'intention de la Société est de détruire l'Hôtel des Bains et de construire à sa place une nouvelle aile de l'Hôtel Bristol Thermal, mais le projet n'aboutit pas. La toiture est refaite à la fin du 20e siècle et au début du 21e siècle, mais l'intérieur ne fait pas l'objet de travaux. L'édifice, qui dépend encore aujourd'hui de l'Hôtel Bristol Thermal, est aujourd'hui désaffecté.

Période(s) principale(s) : 2e quart 19e siècle ()

Période(s) secondaire(s) : 3e quart 19e siècle (?)

Dates : 1832 (daté par source)

Auteur(s) de l'oeuvre : maître d'oeuvre inconnu

### Description

L'édifice est de plan rectangulaire. Il est construit en moellon de calcaire recouvert d'enduit. Il comprend une cave, un rez-de-chaussée surélevé, un étage carré et un étage de comble. Il est couvert d'un toit à longs pans et à croupes en

ardoise percé de lucarnes attiques et d'œils-de-bœuf. Les baies du rez-de-chaussée et de l'étage carré sont rectangulaires, et leurs encadrements en pierre de taille sont dotés de feuillures. Le perron extérieur de la façade ouest, visible sur les cartes postales anciennes, a disparu. Les vestiges à l'intérieur permettent de connaître la distribution intérieure. Le rez-de-chaussée et l'étage carré abritaient des chambres disposées de part et d'autre d'un couloir central traversant l'édifice longitudinalement. L'absence de salle commune au rez-de-chaussée suggère que le restaurant de l'hôtel se situait dans les bâtiments en rez-de-chaussée construits au nord. Il est moins vraisemblable que les pièces communes aient été cloisonnées lorsque l'Hôtel des Bains est devenu l'annexe de l'**Hôtel Bristol Thermal**. L'escalier de distribution de l'Hôtel des Bains est sans doute l'actuel escalier de service de ce dernier, incorporé au moment de sa construction. Il n'existe en effet aucune trace d'un autre escalier intérieur dans l'Hôtel des Bains.

### Éléments descriptifs

Matériau(x) du gros-oeuvre, mise en oeuvre et revêtement : calcaire, moellon, enduit

Matériau(x) de couverture : ardoise

Plan : plan rectangulaire régulier

Étage(s) ou vaisseau(x) : sous-sol, rez-de-chaussée surélevé, 1 étage carré, étage de comble

Élévations extérieures : élévation à travées

Type(s) de couverture : toit à longs pans, croupe

Escaliers : escalier dans-oeuvre

### Typologies et état de conservation

Typologies : baie rectangulaire

État de conservation : désaffecté, mauvais état, menacé

### Statut, intérêt et protection

Statut de la propriété : propriété d'une société privée

### Références documentaires

#### Documents d'archive

- **Archives départementales de la Nièvre. Cadastre de la commune de Saint-Honoré-les-Bains. [1832-1951].**  
Archives départementales de la Nièvre. Cadastre de la commune de Saint-Honoré-les-Bains. [1832-1951].
  - Atlas parcellaire (1832) : 3 PP 246
  - État de section (1832) : 3 P 246/1
  - Matrices cadastrales des propriétés bâties et non bâties : 3 P 246/2 (folio 1 à 380), 3 P 246/3 (folio 381 à 780), 3 P 246/4 (folio 781 à 1168)
  - Matrice cadastrale des propriétés bâties (1882-1914) : 3 P 246/5
  - Matrice cadastrale dite « matrice noire » des propriétés bâties : 3 P 246/6
  - Matrices cadastrales des propriétés non bâties : 3 P 246/7, 3 P 246/8, 3 P 246/9Section A, parcelle 480.  
Archives départementales de la Nièvre, Nevers : 3 P 246

#### Documents figurés

- **Carte du département de la Nièvre votée par le Conseil général et dressée par le service vicinal sous la direction du Ministère de l'Intérieur. 1878.**  
*Carte du département de la Nièvre votée par le Conseil général et dressée par le service vicinal sous la direction du Ministère de l'Intérieur* / H. Quaisain, Ph. Catonné, A. Simon. Paris : Becquet, 1878. Série de vingt cartes à l'échelle 1/40 000 (pour les cartes de cantons) et 1/7 500 (pour les plans de villes).  
Archives départementales de la Nièvre, Nevers
- **Saint-Honoré-les-Bains (Nièvre). L'Hôtel des Bains. [Première moitié du 20e siècle].**  
*Saint-Honoré-les-Bains (Nièvre). L'Hôtel des Bains* / [auteur inconnu]. Besançon : Établissements C. Lardier, [première moitié du 20e siècle]. Carte postale.  
Collection particulière

- **Saint-Honoré-les-Bains. Hôtel des Bains. [Première moitié du 20e siècle].**  
*Saint-Honoré-les-Bains. Hôtel des Bains* / [auteur inconnu]. [S.l.] : [s.n.], [première moitié du 20e siècle]. Carte postale.  
Collection particulière

## Bibliographie

- **Charleuf, Gilbert. Aquis-Nisinaei. Étude archéologique des sources thermales de Saint-Honoré-les-Bains. 1864.**  
Charleuf, Marie Pierre Gilbert. *Aquis-Nisinaei. Étude archéologique des sources thermales de Saint-Honoré-les-Bains*. Paris : Rollin et Feuardent, Librairie archéologique, 1864. 45 p.  
p. 40
- **Dorigny, Charles. Voyage circulaire en Suisse en dix jours, suivie de : Une Saison à Saint-Honoré-les-Bains. 1877.**  
Dorigny, Charles. *Voyage circulaire en Suisse en dix jours, suivie de : Une Saison à Saint-Honoré-les-Bains*. Paris : E. Dentu, 1877. 186 p.  
p. 177-178
- **Cario, Fabrice, Cario, Yveline. Saint-Honoré-les-Bains, la perle du Morvan. 1984.**  
Cario, Fabrice, Cario, Yveline. *Saint-Honoré-les-Bains, la perle du Morvan*. [s.l.] : La Licorne, 1984. 90 p.  
p. 20
- **Delarue, Monique, Ducros, Henri, Fréguin, Michel, Olivier, Henri. Saint-Honoré-les-Bains. 2005.**  
Delarue, Monique. Ducros, Henri. Fréguin, Michel. Olivier, Henri. *Saint-Honoré-les-Bains*. Saint-Cyr-sur-Loire : Alan Sutton, 2005. Mémoire en images, ISSN 1355-5723. 128 p. ISBN 2-84253-539-1.  
p. 88

## Illustrations



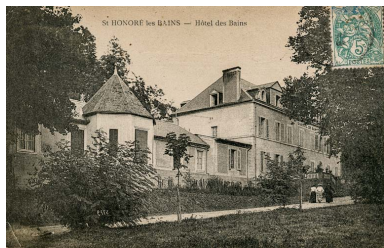
Plan-masse et de situation,  
extrait du plan cadastral (2020).  
Dess. Pierre-Marie Barbe-Richaud  
IVR26\_20205800632NUDA



Situation de l'hôtel dans le  
quartier thermal en 1878.  
Phot. Pierre-Marie Barbe-  
Richaud, Autr. H. Quaisain, Autr.  
Ph. Catonné, Autr. A. Simon  
IVR26\_20195800459NUC4A



Façade principale, vue  
depuis le sud-ouest.  
Autr. auteur inconnu  
IVR26\_20195800145NUC2A



Façade principale, vue  
depuis le nord-ouest.  
Autr. auteur inconnu  
IVR26\_20195800146NUC2A



Façade principale, vue  
depuis le sud-ouest.  
Phot. Pierre-Marie Barbe-Richaud  
IVR26\_20205800272NUC4A



Façade secondaire,  
vue depuis le sud-est.  
Phot. Pierre-Marie Barbe-Richaud  
IVR26\_20205800277NUC4A

## Dossiers liés

Est partie constituante de : quartier thermal (IA58001202) Bourgogne, Nièvre, Saint-Honoré-les-Bains

### Dossiers de synthèse :

patrimoine du thermalisme en Bourgogne-Franche-Comté (1e) (aire d'étude) (IA00141432)

thermalisme dans la commune de Saint-Honoré-les-Bains (1e) (IA58001207) Bourgogne, Nièvre, Saint-Honoré-les-Bains

hôtels de voyageurs des stations thermales de Bourgogne-Franche-Comté (les) (IA00141434)

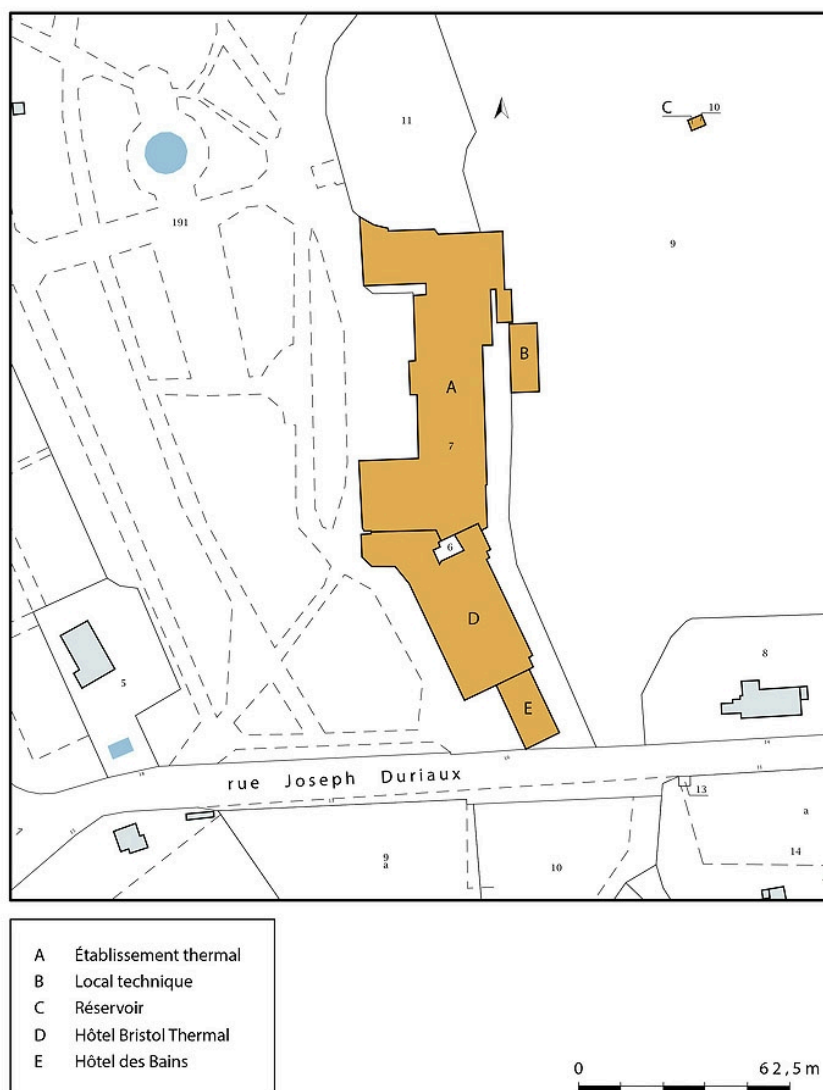
### Oeuvre(s) contenue(s) :

#### Oeuvre(s) en rapport :

Hôtel Bristol Thermal (IA58001208) Bourgogne, Nièvre, Saint-Honoré-les-Bains, 16 rue Joseph Duriaux

Auteur(s) du dossier : Fabien Dufoulon

Copyright(s) : (c) Région Bourgogne-Franche-Comté, Inventaire du patrimoine



Plan-masse et de situation, extrait du plan cadastral (2020).

IVR26\_20205800632NUDA

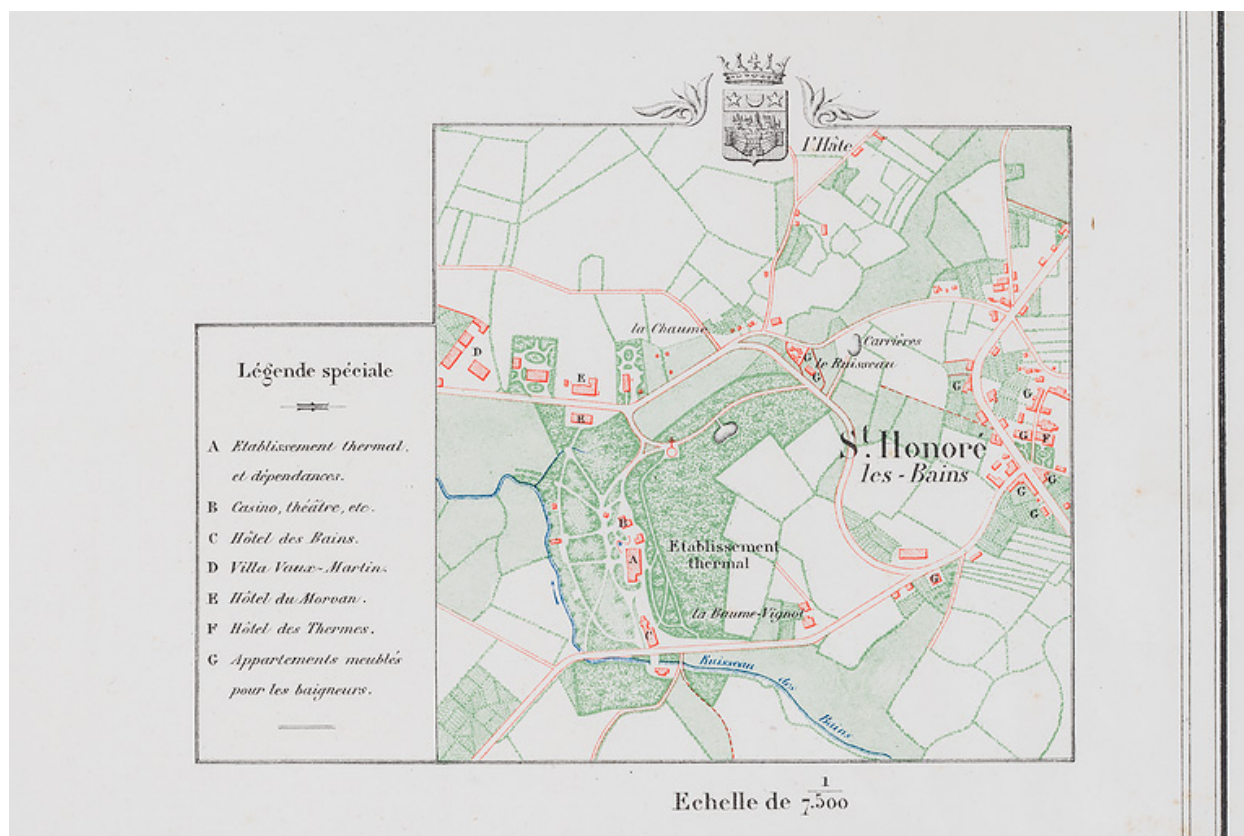
Auteur de l'illustration : Pierre-Marie Barbe-Richaud

Date de prise de vue : 2020

Technique de relevé : reprise de fond ; Échelle : 1/1250

(c) Région Bourgogne-Franche-Comté, Inventaire du patrimoine  
reproduction soumise à autorisation du titulaire des droits d'exploitation





Situation de l'hôtel dans le quartier thermal en 1878.

Référence du document reproduit :

- **Carte du département de la Nièvre votée par le Conseil général et dressée par le service vicinal sous la direction du Ministère de l'Intérieur. 1878.**

*Carte du département de la Nièvre votée par le Conseil général et dressée par le service vicinal sous la direction du Ministère de l'Intérieur / H. Quaisain, Ph. Catonné, A. Simon. Paris : Becquet, 1878. Série de vingt cartes à l'échelle 1/40 000 (pour les cartes de cantons) et 1/7 500 (pour les plans de villes).*

Archives départementales de la Nièvre, Nevers

IVR26\_20195800459NUC4A

Auteur de l'illustration : Pierre-Marie Barbe-Richaud

Auteur du document reproduit : H. Quaisain, Ph. Catonné, A. Simon

Date de prise de vue : 2019

(c) Région Bourgogne-Franche-Comté, Inventaire du patrimoine ; (c) Archives départementales de la Nièvre  
reproduction soumise à autorisation du titulaire des droits d'exploitation



Façade principale, vue depuis le sud-ouest.

Référence du document reproduit :

- **Saint-Honoré-les-Bains (Nièvre). L'Hôtel des Bains. [Première moitié du 20e siècle].**  
*Saint-Honoré-les-Bains (Nièvre). L'Hôtel des Bains* / [auteur inconnu]. Besançon : Établissements C. Lardier, [première moitié du 20e siècle]. Carte postale.  
Collection particulière

IVR26\_20195800145NUC2A

Auteur du document reproduit : auteur inconnu

Date de prise de vue : 2019

(c) Région Bourgogne-Franche-Comté, Inventaire du patrimoine ; (c) Ed. Lardier  
reproduction soumise à autorisation du titulaire des droits d'exploitation





Façade principale, vue depuis le nord-ouest.

Référence du document reproduit :

- **Saint-Honoré-les-Bains. Hôtel des Bains. [Première moitié du 20e siècle].**  
*Saint-Honoré-les-Bains. Hôtel des Bains* / [auteur inconnu]. [S.l.] : [s.n.], [première moitié du 20e siècle]. Carte postale.  
Collection particulière

IVR26\_20195800146NUC2A

Auteur du document reproduit : auteur inconnu

Date de prise de vue : 2019

(c) Région Bourgogne-Franche-Comté, Inventaire du patrimoine  
reproduction soumise à autorisation du titulaire des droits d'exploitation





Façade principale, vue depuis le sud-ouest.

IVR26\_20205800272NUC4A

Auteur de l'illustration : Pierre-Marie Barbe-Richaud

Date de prise de vue : 2020

(c) Région Bourgogne-Franche-Comté, Inventaire du patrimoine  
reproduction soumise à autorisation du titulaire des droits d'exploitation



Façade secondaire, vue depuis le sud-est.

IVR26\_20205800277NUC4A

Auteur de l'illustration : Pierre-Marie Barbe-Richaud

Date de prise de vue : 2020

(c) Région Bourgogne-Franche-Comté, Inventaire du patrimoine  
reproduction soumise à autorisation du titulaire des droits d'exploitation