

Franche-Comté, Jura
Tavaux

ensemble d'industrie chimique de la société Solvay et Cie

Références du dossier

Numéro de dossier : IA00125864
Date de l'enquête initiale : 1989
Date(s) de rédaction : 1990
Cadre de l'étude : patrimoine industriel patrimoine industriel du Jura
Degré d'étude : étudié

Désignation

Dénomination : ensemble d'industrie chimique
Appellation : Société Solvay et Cie
Parties constituantes non étudiées : cité ouvrière, immeuble, usine de produits chimiques, local du comité d'entreprise, étang, canal

Compléments de localisation

Milieu d'implantation : en écart
Références cadastrales : . 1980 AB, AC, AD, AE, AH, AK, AL

Historique

Ensemble d'industrie chimique constitué à Tavaux à partir de 1927 par la société belge Solvay et Cie. A sa création à Bruxelles le 26 décembre 1863, cette société a pour but la fabrication du carbonate de soude par le procédé à l'ammoniac, découvert par Ernest Solvay. Société en commandite par actions, elle passe en commandite simple en 1874 puis devient une société anonyme en 1967. L'ensemble se compose du site industriel, de deux cités ouvrières et d'immeubles distincts. Site industriel : l'usine électrolytique entre en activité en 1930, la soudière en 1932 (elle a besoin d'ammoniac, de sel - fourni par la saline de Poligny -, de chaux et de gaz carbonique fabriqués sur place à l'aide de quatre fours à chaux). Après la Seconde Guerre mondiale s'effectue le passage de la chimie minérale à la chimie organique. L'essor des secteurs des produits chlorés, des produits peroxydés (lessives) et des matières plastiques entraîne un développement du site continu jusqu'à nos jours. Celui-ci s'étend dans le canton de Dole sud-ouest sur les communes d'Abergement-la-Ronce (223 ha : 1980 AH, AK, AL), Choisey (36 ha : 1936 A) et Damparis (216 ha : 1980 AB, AC, AD, AL), dans le canton de Chemin sur celle de Tavaux (31 ha : 1980 AB, AC, AD). Il est relié à la Saône par un canal partiellement couvert (contre-fossé du canal du Rhône au Rhin) avec un site intermédiaire de 45 ha, dans la commune de Saint-Symphorien-sur-Saône en Bourgogne (Côte-d'Or, canton de Saint-Jean-de-Losne) : étang de l'Aillon et bassin de rétention. En 1980, le comité d'établissement fait édifier dans la cité ouvrière de Tavaux, suivant les plans d'un architecte de Choisey Jean-Marie Bouygues, un centre (1980 AE 453, 455, 458, Damparis 1980 AR 236) abritant son local, une conciergerie, des bureaux d'associations, un groupement d'achat, une bibliothèque, une salle de spectacles et des salles de sport. La cité ouvrière de Damparis (1980 AM, AN) est bâtie de 1927 à 1931, son école en 1932. La cité de Tavaux est issue de deux campagnes de construction, de 1928 à 1938 puis de 1953 à 1965. Son groupe scolaire est inauguré en 1935. L'église est édifiée en 1938 et 1939, la salle paroissiale en 1961. Commencé en 1939, l'hôpital est achevé en 1948. Les deux dernières séries de logements bâtis sont composées de 23 immeubles à la Mulotte (Tavaux 1980 AC, AK, AL) vers 1961 et de 8 immeubles à Lahie (Foucherans 1980 AN) de 1963 à 1968. La société a commencé, depuis 1976, à vendre ses maisons ouvrières : elle ne possède plus, en 1990, que 511 logements sur 972. En 1984, Solvay et Cie occupe, avec 300 établissements répartis dans 32 pays, la 17e place mondiale parmi les groupes chimiques et la 11e place européenne. La société compte en 1990 19 sites de production. Parmi eux, l'usine de Tavaux est la seule à produire du trichloréthylène et des ixans. Voir les dossiers [usine de produits chimiques de la société Solvay et Cie](#) à Abergement-la-Ronce, [cité ouvrière de Tavaux](#), [cité ouvrière dite Cité des Carrières](#) à Damparis, [immeuble à la Mulotte](#) (Tavaux) et [immeuble place des Tilleuls à Lahie](#) (Foucherans). Existence d'un fonds d'archives privées.

Période(s) principale(s) : 2e quart 20e siècle (), 3e quart 20e siècle (), 4e quart 20e siècle ()

Statut, intérêt et protection

Intérêt de l'œuvre : à signaler

Statut de la propriété : propriété publique, propriété privée

Références documentaires

Documents figurés

- **Vue d'ensemble : générateurs de vapeur et d'électricité et ateliers de réparation de l'usine en avant de la cité ouvrière de Tavaux.**

Vue d'ensemble : générateurs de vapeur et d'électricité et ateliers de réparation de l'usine en avant de la cité ouvrière de Tavaux. Photographie, s.d. [1930] par Charnotet, photographe (?)

Archives de la société Solvay et Cie, Tavaux

- **Vue aérienne de l'usine et des cités ouvrières depuis le sud-est.**

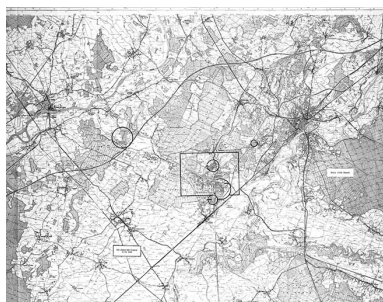
Vue aérienne de l'usine et des cités ouvrières depuis le sud-est. Photographie, s.d. [2e quart 20e siècle, vers 1935]. Dans : " Solvay et Cie. 1863-1938 ", Bruxelles : Pichonnier " Lumière ", s.d. [1938].

Archives de la société Solvay et Cie, Tavaux

Liens web

- Voir le dossier initial numérisé : <https://patrimoine.bourgognefranche-comte.fr/gtrudov/IA00125864/index.htm>

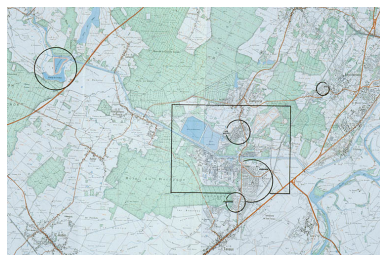
Illustrations



Carte de localisation. Montage de cartes topographiques à 1:25 000, I.G.N., Dole 3224 Ouest (1986) et St-Jean-de-Losne 3124 Est (1979).

Phot. Yves Sancey

IVR43_19903900240V



Carte de situation. Montage de cartes topographiques à 1:25 000, I.G.N., Dole 3224 Ouest (1986) et St-Jean-de-Losne 3124 Est (1979).

Phot. Jérôme Mongreville

IVR43_19903900241ZA



Vue d'ensemble : générateurs de vapeur et d'électricité et ateliers de réparation de l'usine en avant de la cité ouvrière de Tavaux.

Phot.

IVR43_19903900041X



Vue aérienne de l'usine et des cités ouvrières depuis le sud-est.

Phot. Alain Geroge (reproduction

IVR43_19913900182V



Vue d'ensemble depuis le nord-est, photographie aérienne.

Phot. Yves Sancey

IVR43_19903900226XA



L'usine et la cité ouvrière de Tavaux vues du nord-est, photographie aérienne.

Phot. Yves Sancey

IVR43_19903900227XA



L'usine et la partie nord de la cité ouvrière de Tavaux, photographie aérienne.
Phot. Yves Sancey
IVR43_19903900228XA



L'usine et la partie nord de la cité ouvrière de Tavaux (vue rapprochée), photographie aérienne.
Phot. Yves Sancey
IVR43_19903900229XA



Les bassins de décantation et la cité ouvrière de Damparis vus de l'est, photographie aérienne.
Phot. Yves Sancey
IVR43_19903900230XA



L'usine et la cité ouvrière de Tavaux vues du sud-est.
Phot. Yves Sancey
IVR43_19903900235XA



Local du comité d'entreprise : vue d'ensemble depuis l'est.
Phot. Laurent Poupard
IVR43_19903900236ZA



Local du comité d'entreprise : groupement d'achats et cour intérieure, vus du sud-ouest.
Phot. Laurent Poupard
IVR43_19903900237ZA



Etang de l'Aillon vu du sud-ouest.
Phot. Laurent Poupard
IVR43_19903900238ZA



Etang de l'Aillon vu de l'est.
Phot. Laurent Poupard
IVR43_19903900239ZA

Dossiers liés

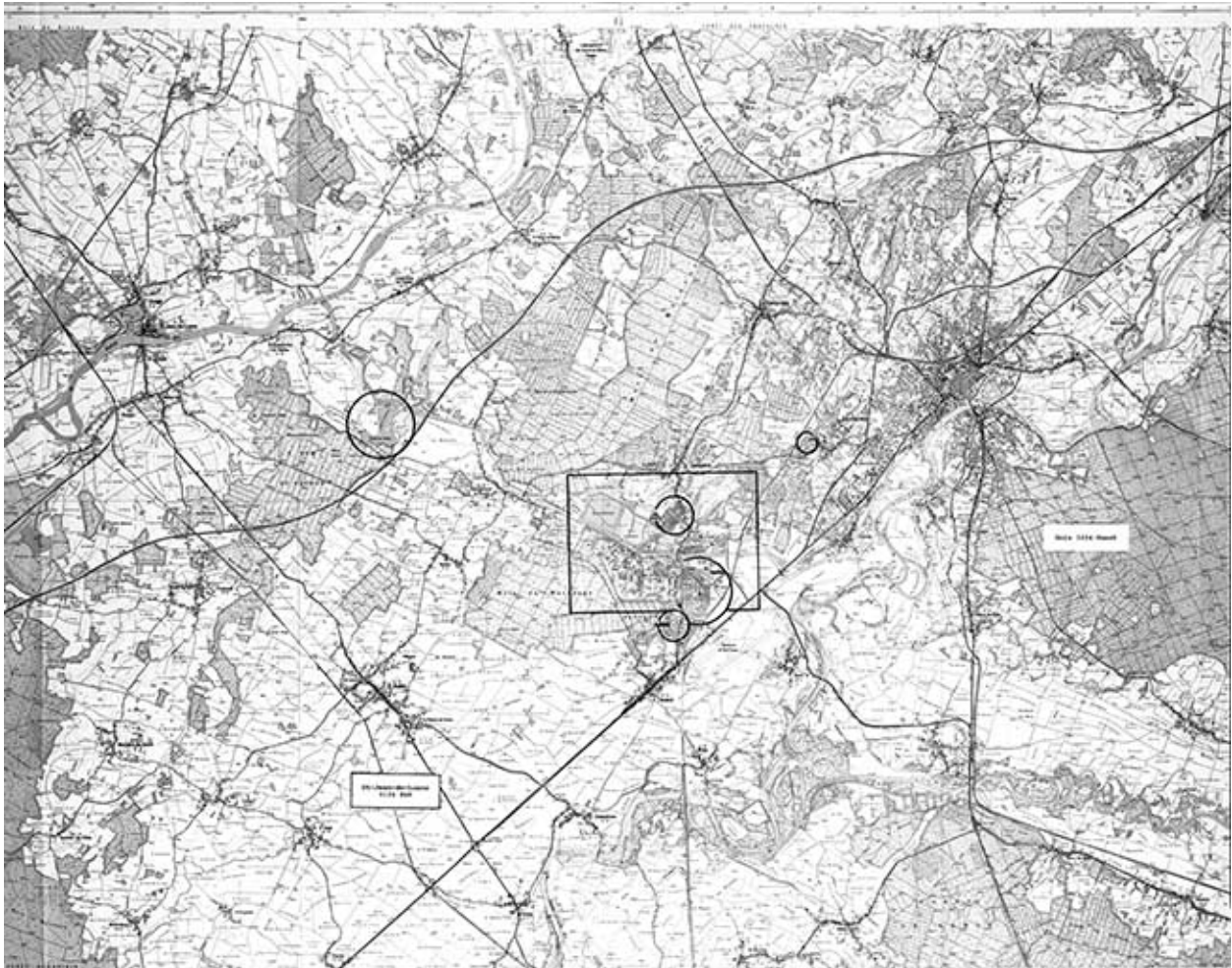
Dossiers de synthèse :

présentation de l'étude du patrimoine industriel du Jura (IA39000554)

Oeuvre(s) contenue(s) :

Auteur(s) du dossier : Bernard Pontefract, Laurent Poupard

Copyright(s) : (c) Région Bourgogne-Franche-Comté, Inventaire du patrimoine



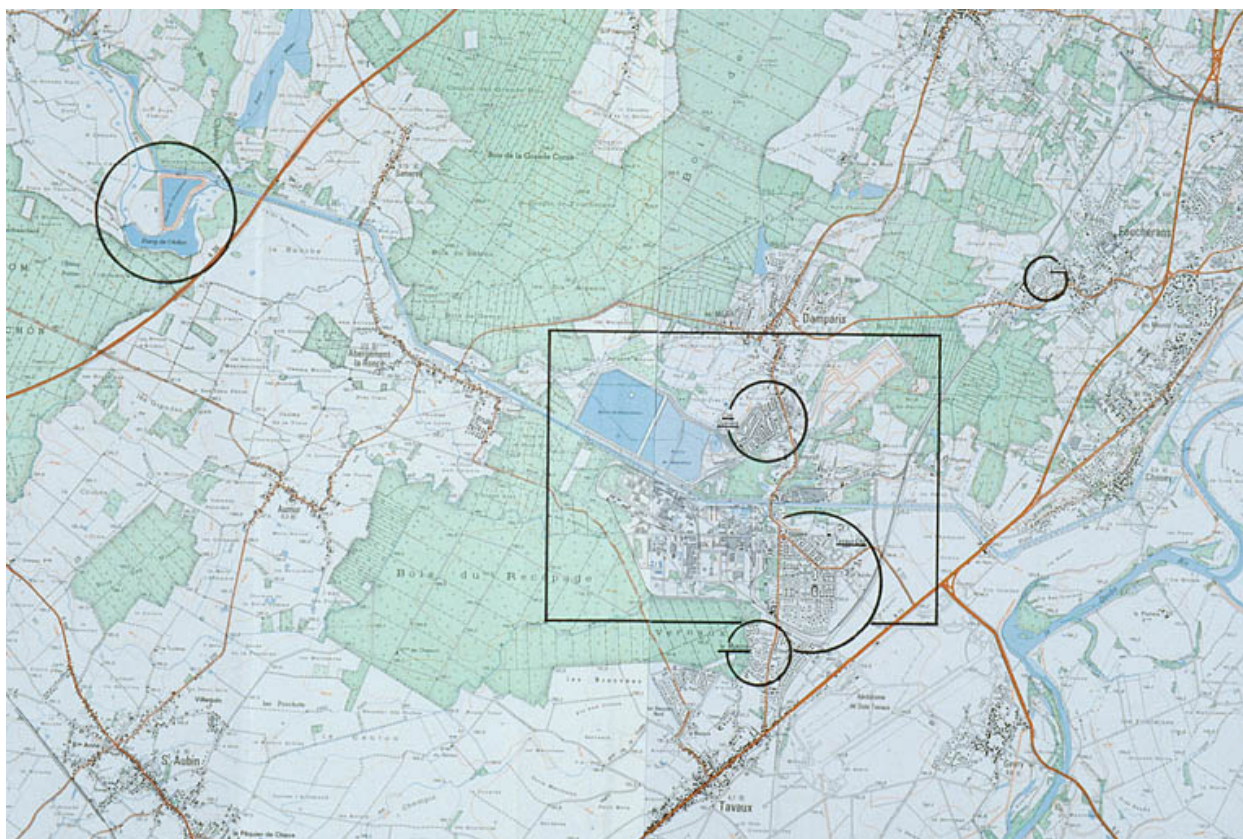
Carte de localisation. Montage de cartes topographiques à 1:25 000, I.G.N., Dole 3224 Ouest (1986) et St-Jean-de-Losne 3124 Est (1979).

IVR43_19903900240V

Auteur de l'illustration : Yves Sancey

Date de prise de vue : 1990

(c) Région Bourgogne-Franche-Comté, Inventaire du patrimoine ; (c) IGN
reproduction soumise à autorisation du titulaire des droits d'exploitation



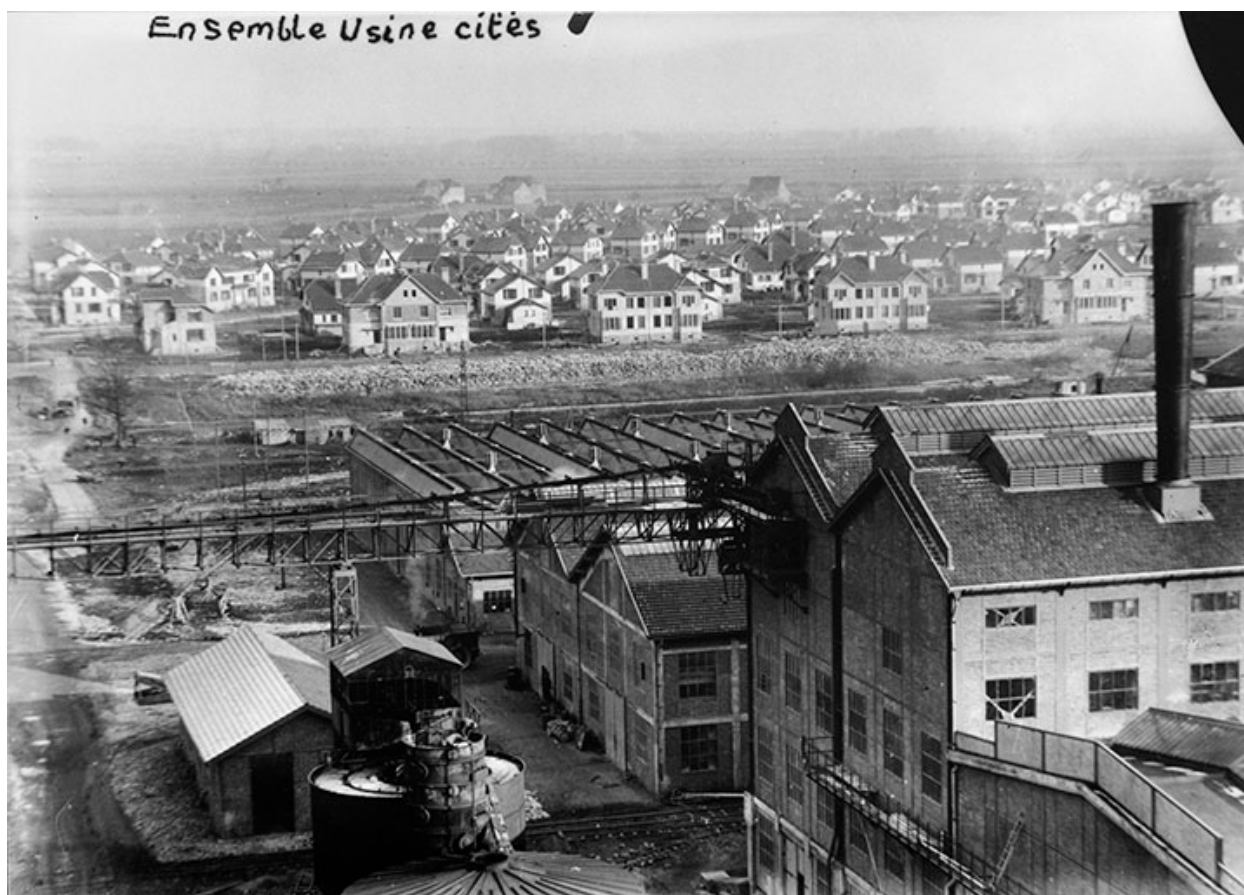
Carte de situation. Montage de cartes topographiques à 1:25 000, I.G.N., Dole 3224 Ouest (1986) et St-Jean-de-Losne 3124 Est (1979).

IVR43_19903900241ZA

Auteur de l'illustration : Jérôme Mongreville

Date de prise de vue : 1990

(c) Région Bourgogne-Franche-Comté, Inventaire du patrimoine ; (c) IGN
reproduction soumise à autorisation du titulaire des droits d'exploitation



Vue d'ensemble : générateurs de vapeur et d'électricité et ateliers de réparation de l'usine en avant de la cité ouvrière de Tavaux.

Référence du document reproduit :

- **Vue d'ensemble : générateurs de vapeur et d'électricité et ateliers de réparation de l'usine en avant de la cité ouvrière de Tavaux.**

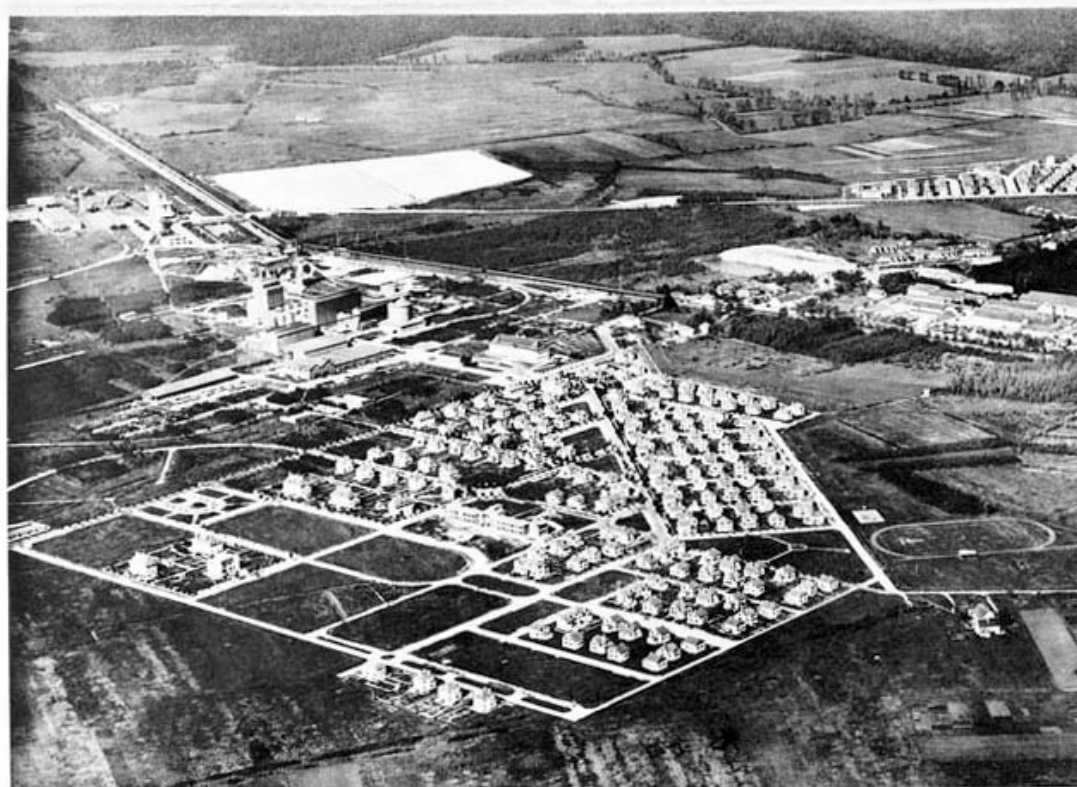
Vue d'ensemble : générateurs de vapeur et d'électricité et ateliers de réparation de l'usine en avant de la cité ouvrière de Tavaux. Photographie, s.d. [1930] par Charnotet, photographe (?)
Archives de la société Solvay et Cie, Tavaux

IVR43_19903900041X

Auteur de l'illustration :

Date de prise de vue : [1930]

(c) Région Bourgogne-Franche-Comté, Inventaire du patrimoine ; (c) Solvay et Cie
reproduction soumise à autorisation du titulaire des droits d'exploitation



VUE D'ENSEMBLE DE L'USINE

©Clucké G. A. F.

Vue aérienne de l'usine et des cités ouvrières depuis le sud-est.

Référence du document reproduit :

- **Vue aérienne de l'usine et des cités ouvrières depuis le sud-est.**

Vue aérienne de l'usine et des cités ouvrières depuis le sud-est. Photographie, s.d. [2e quart 20e siècle, vers 1935]. Dans : " Solvay et Cie. 1863-1938 ", Bruxelles : Pichonnier " Lumière ", s.d. [1938].

Archives de la société Solvay et Cie, Tavaux

IVR43_19913900182V

Auteur de l'illustration : Alain Geroge (reproduction

Date de prise de vue : [1935]

(c) Région Bourgogne-Franche-Comté, Inventaire du patrimoine ; (c) Solvay et Cie
tous droits réservés



Vue d'ensemble depuis le nord-est, photographie aérienne.

IVR43_19903900226XA

Auteur de l'illustration : Yves Sancey

Date de prise de vue : 1990

(c) Région Bourgogne-Franche-Comté, Inventaire du patrimoine
reproduction soumise à autorisation du titulaire des droits d'exploitation



L'usine et la cité ouvrière de Tavaux vues du nord-est, photographie aérienne.

IVR43_19903900227XA

Auteur de l'illustration : Yves Sancey

Date de prise de vue : 1990

(c) Région Bourgogne-Franche-Comté, Inventaire du patrimoine
reproduction soumise à autorisation du titulaire des droits d'exploitation



L'usine et la partie nord de la cité ouvrière de Tavaux, photographie aérienne.

IVR43_19903900228XA

Auteur de l'illustration : Yves Sancey

Date de prise de vue : 1990

(c) Région Bourgogne-Franche-Comté, Inventaire du patrimoine
reproduction soumise à autorisation du titulaire des droits d'exploitation



L'usine et la partie nord de la cité ouvrière de Tavaux (vue rapprochée), photographie aérienne.

IVR43_19903900229XA

Auteur de l'illustration : Yves Sancey

Date de prise de vue : 1990

(c) Région Bourgogne-Franche-Comté, Inventaire du patrimoine
reproduction soumise à autorisation du titulaire des droits d'exploitation



Les bassins de décantation et la cité ouvrière de Damparis vus de l'est, photographie aérienne.

IVR43_19903900230XA

Auteur de l'illustration : Yves Sancey

Date de prise de vue : 1990

(c) Région Bourgogne-Franche-Comté, Inventaire du patrimoine
reproduction soumise à autorisation du titulaire des droits d'exploitation



L'usine et la cité ouvrière de Tavaux vues du sud-est.

IVR43_19903900235XA

Auteur de l'illustration : Yves Sancey

Date de prise de vue : 1990

(c) Région Bourgogne-Franche-Comté, Inventaire du patrimoine
reproduction soumise à autorisation du titulaire des droits d'exploitation



Local du comité d'entreprise : vue d'ensemble depuis l'est.

IVR43_19903900236ZA

Auteur de l'illustration : Laurent Poupard

Date de prise de vue : 1990

(c) Région Bourgogne-Franche-Comté, Inventaire du patrimoine
reproduction soumise à autorisation du titulaire des droits d'exploitation



Local du comité d'entreprise : groupement d'achats et cour intérieure, vus du sud-ouest.

IVR43_19903900237ZA

Auteur de l'illustration : Laurent Poupard

Date de prise de vue : 1990

(c) Région Bourgogne-Franche-Comté, Inventaire du patrimoine
reproduction soumise à autorisation du titulaire des droits d'exploitation



Etang de l'Aillon vu du sud-ouest.

IVR43_19903900238ZA

Auteur de l'illustration : Laurent Poupard

Date de prise de vue : 1990

(c) Région Bourgogne-Franche-Comté, Inventaire du patrimoine
reproduction soumise à autorisation du titulaire des droits d'exploitation



Etang de l'Aillon vu de l'est.

IVR43_19903900239ZA

Auteur de l'illustration : Laurent Poupard

Date de prise de vue : 1990

(c) Région Bourgogne-Franche-Comté, Inventaire du patrimoine
reproduction soumise à autorisation du titulaire des droits d'exploitation