

Bourgogne, Nièvre  
Saint-Honoré-les-Bains  
7 allée de la Chapelle

## chapelle du parc

### Références du dossier

Numéro de dossier : IA58001212

Date de l'enquête initiale : 2019

Date(s) de rédaction : 2019, 2024

Cadre de l'étude : enquête thématique régionale thermalisme en Bourgogne-Franche-Comté (1e)

Degré d'étude : étudié

### Désignation

Dénomination : chapelle

### Compléments de localisation

Milieu d'implantation : en village

Références cadastrales : 2019, AD, 17

### Historique

Les archives du château de La Montagne conservent un projet (20 août 1871) et une lettre (7 novembre 1872) de l'architecte Émile Tarlier, inspecteur des édifices diocésains à Bourges. Dans la lettre adressée à Marie-Louis-Antonin de Viel de Lunas, marquis d'Espeuilles, on apprend que l'absence de chapelle dissuade les "ecclésiastiques auxquels les eaux seraient salutaires" de venir à Saint-Honoré-les-Bains. La présence de l'église paroissiale **Saint-Loup** semble complètement occultée, sans doute en raison de l'éloignement du bourg. Créer un lieu de culte propre au **quartier thermal** témoigne peut-être de la volonté de "séparer" les curistes et les habitants lors des offices. L'architecte met aussi en avant la nécessité de disposer d'un espace pour les veillées funèbres si un curiste venait à mourir dans l'un des hôtels de voyageurs. Cette chapelle funéraire, tendue de noir, occupe le bras droit du transept de l'édifice projeté. Le coût de ce dernier est estimé entre 12 000 et 14 000 francs. C'est une chapelle provisoire, beaucoup plus modeste, qui est finalement construite sur un terrain appartenant à Marie-Louis-Antonin de Viel de Lunas, marquis d'Espeuilles. Elle est bâtie par Rillot, constructeur à Autun, en 1874. Elle figure sur le *Plan des bains et des environs* (1875) dressé par l'architecte Pommeret. Le *Guide à Saint-Honoré-les-Bains* (1888) d'Eugène Collin rend compte de l'état de cette première chapelle, érigée à l'orée du bois des Garennes et composée d'un seul vaisseau et d'une petite sacristie greffée sur son flanc droit. L'édifice semble être en bois, et s'intègre dans le **parc thermal**. Le marquis d'Espeuilles fait ajouter à ce premier édifice un chœur et un transept en 1893 ; le maître d'œuvre est inconnu. L'édifice appartient à la Société anonyme des Eaux thermales de Saint-Honoré-les-Bains à partir de 1900. Des cartes postales de cette époque montrent l'état de l'édifice, composé du modeste vaisseau en bois et du transept saillant en maçonnerie. Le montant des travaux restant à faire est estimé à près de 14 000 francs, et un convention du 6 septembre 1911 prévoit leur financement par la société et la paroisse. Une souscription doit permettre de réunir le reste de la somme. La nef est construite par l'architecte Georges-Théodore Renaud en 1913. La différence de traitement des élévations aussi bien à l'intérieur qu'à l'extérieur révèle encore aujourd'hui le décalage chronologique entre les deux principales campagnes de construction (1893 et 1913). La charpente est encore apparente dans la nef après la Première Guerre mondiale, alors que le couvrement du transept est déjà lambrissé. Les travaux à l'intérieur ont dû se poursuivre jusque dans les années 1920. La nouvelle sacristie, greffée au sud-est du chœur, a été remaniée plus tardivement encore.

Période(s) principale(s) : 3e quart 19e siècle (, détruit), 4e quart 19e siècle (), 1er quart 20e siècle ()

Dates : 1874 (daté par source), 1893 (daté par source), 1913 (daté par source)

Auteur(s) de l'oeuvre : Émile Tarlier (architecte, attribution par source), Rillot (entrepreneur, attribution par source), maître d'oeuvre inconnu, Georges-Théodore Renaud (architecte, attribution par source)

## Description

La chapelle se situe sur le flanc nord de la colline des Garennes ; on y accède depuis l'allée de la Chapelle par un escalier extérieur. Elle est approximativement orientée. Le plan en croix latine associe une nef à vaisseau unique de quatre travées, un transept saillant et un chœur composé d'une travée droite, de même largeur et de même hauteur que le vaisseau de la nef, terminée par un arc-triomphe et une abside. Le chœur est séparé du transept par une clôture basse. L'ancien maître-autel se situe dans l'abside. Deux autels secondaires prennent place contre les murs orientaux des bras du transept. La sacristie est une construction hors-œuvre de plan circulaire à laquelle on accède par une porte depuis la travée droite du chœur. L'édifice est principalement construit en granite (murs) et en calcaire pour le soubassement, les contreforts, les chaînes, les bordures de pignons, les appuis de baies et la croix du pignon de l'extrémité du bras gauche du transept. La brique est utilisée ponctuellement dans l'arc des baies de ce dernier. L'architecte a utilisé un décor à pans de bois dans la partie supérieure des murs du chœur et du transept. Ce décor consiste en une frise de croix de Saint-André en forme de sièges curules séparées par des aisseliers. La nef et la travée droite du chœur sont couvertes d'un toit à longs pans, avec pignon couvert (côté façade) et demi-croupe (côté chevet) en ardoise. Ce toit est surmonté d'un petit campanile en charpente doté d'une cloche. Les bras du transept sont également couverts de toits à longs pans et pignons couverts en ardoise. L'abside est couverte d'une croupe ronde. L'édifice s'élève à l'intérieur sur un seul niveau. L'espace est éclairé par douze grandes baies auxquelles s'ajoutent les trois petites baies de l'abside, couvertes d'arcs en plein cintre, et d'un oculus percé en façade. Sept baies, précisément celles des parties les plus anciennes de la chapelle, sont dotées de verrières ornementales. Les autres, plus récentes, sont fermées par un simple vitrage. Dans le chœur et le transept, les murs à l'intérieur sont couverts d'un placage en relief imitant un appareil de pierre. Dans la nef, ce décor est repris seulement sous forme d'enduit. L'ensemble est couvert par deux voûtes lambrissées brisées aplaties donnant l'impression de carènes renversées, à l'exception de l'abside couverte d'une voûte en cul-de-four peinte en bleu. Les partis adoptés par l'auteur du chœur et du transept révèlent une recherche d'une architecture pittoresque. Cet effet est largement accentué, et peut-être même suscité, par le site choisi en bordure du **parc thermal**.

## Éléments descriptifs

Matériau(x) du gros-œuvre, mise en œuvre et revêtement : granite ; calcaire ; bois

Matériau(x) de couverture : ardoise

Plan : plan en croix latine

Étage(s) ou vaisseau(x) : 1 vaisseau

Couvrements : lambris de couverture ;

Élévations extérieures : élévation à travées

Type(s) de couverture : toit à longs pans, pignon couvert ; demi-croupe ; croupe ronde

Escaliers :

## Typologies et état de conservation

Typologies : oculus ; baie avec arc plein cintre

## Décor

Techniques : menuiserie (étudié), maçonnerie (étudié)

Représentations : croix ; croix latine

Précision sur les représentations :

Frise de croix de saint André aux bras incurvés (motif de chaises curules) en pans de bois dans la partie supérieure des murs de l'abside et du transept.

## Statut, intérêt et protection

Statut de la propriété : propriété d'une société privée

## Références documentaires

### Documents d'archive

- **Archives départementales de la Nièvre. Cadastre de la commune de Saint-Honoré-les-Bains. [1832-1951].**  
Archives départementales de la Nièvre. Cadastre de la commune de Saint-Honoré-les-Bains. [1832-1951].
  - Atlas parcellaire (1832) : 3 PP 246
  - État de section (1832) : 3 P 246/1
  - Matrices cadastrales des propriétés bâties et non bâties : 3 P 246/2 (folio 1 à 380), 3 P 246/3 (folio 381 à 780), 3 P 246/4 (folio 781 à 1168)

- Matrice cadastrale des propriétés bâties (1882-1914) : 3 P 246/5
  - Matrice cadastrale dite « matrice noire » des propriétés bâties : 3 P 246/6
  - Matrices cadastrales des propriétés non bâties : 3 P 246/7, 3 P 246/8, 3 P 246/9
- Section A, parcelle 509.  
Archives départementales de la Nièvre, Nevers : 3 P 246

- **Archives diocésaines de Nevers. Chapelle du parc de Saint-Honoré-les-Bains.**  
Archives diocésaines de Nevers. Chapelle de Saint-Honoré-les-Bains.  
Archives diocésaines, Nevers
- **Collection particulière : château de La Montagne, Saint-Honoré-les-Bains. Carnet de Caroline de Bassano, épouse de Marie-Louis-Antonin de Viel de Lunas, marquis d'Espeuilles. [1872-1876].**  
Collection particulière : château de La Montagne, Saint-Honoré-les-Bains. Carnet de Caroline de Bassano, épouse de Marie-Louis-Antonin de Viel de Lunas, marquis d'Espeuilles. [1872-1876]. Manuscrit. 13,5 x 9 cm.  
Collection particulière : château de La Montagne, Saint-Honoré-les-Bains
- **Collection particulière : château de La Montagne, Saint-Honoré-les-Bains. Lettre d'Émile Tarlier à Marie-Louis-Antonin de Viel de Lunas, marquis d'Espeuilles. 1872.**  
Collection particulière : château de La Montagne, Saint-Honoré-les-Bains. Lettre d'Émile Tarlier à Marie-Louis-Antonin de Viel de Lunas, marquis d'Espeuilles. 1872.  
Collection particulière : château de La Montagne, Saint-Honoré-les-Bains

## Documents figurés

- **Saint-Honoré-les-Bains. Projet de chapelle. Plan. 20 août 1871.**  
*Saint-Honoré-les-Bains. Projet de chapelle. Plan / Émile Tarlier. 20 août 1871. Dessin. Échelle 1/100.*  
Collection particulière : château de La Montagne, Saint-Honoré-les-Bains
- **Saint-Honoré-les-Bains. Projet de chapelle. Élévation et coupe transversale. 20 août 1871.**  
*Saint-Honoré-les-Bains. Projet de chapelle. Élévation et coupe transversale / Émile Tarlier. 20 août 1871. Dessin. Échelle 1/100.*  
Collection particulière : château de La Montagne, Saint-Honoré-les-Bains
- **Projet de chapelle. Coupe longitudinale. 20 août 1871.**  
*Projet de chapelle. Coupe longitudinale / Émile Tarlier. 20 août 1871. Dessin. Échelle 1/100.*  
Collection particulière : château de La Montagne, Saint-Honoré-les-Bains
- **Établissement thermal de Saint-Honoré. Plan des bains et des environs. 1875.**  
*Établissement thermal de Saint-Honoré. Plan des bains et des environs / Pommeret. 1875.*  
Collection particulière : château de La Montagne, Saint-Honoré-les-Bains
- **Saint-Honoré-les-Bains. La Chapelle. [S.d.].**  
*Saint-Honoré-les-Bains. La Chapelle / [auteur inconnu]. [S.l.] : [s.n.], [s.d.]. Carte postale.*  
Collection particulière
- **Saint-Honoré-les-Bains (Nièvre). Intérieur de la Chapelle du Parc. [Vers 1921].**  
*Saint-Honoré-les-Bains (Nièvre). Intérieur de la Chapelle du Parc / [auteur inconnu]. Besançon : Établissements C. Lardier, [vers 1921]. Carte postale.*  
Collection particulière

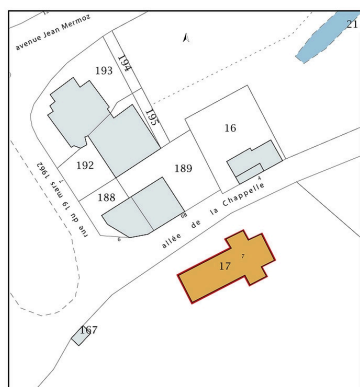
## Bibliographie

- **Collin, Henry. Guide à Saint-Honoré-les-Bains (Nièvre). 1888.**  
Collin, Henry. *Guide à Saint-Honoré-les-Bains (Nièvre)*. Paris : H. Lecène et H. Oudin, 1888. 350 p.

P. 18.

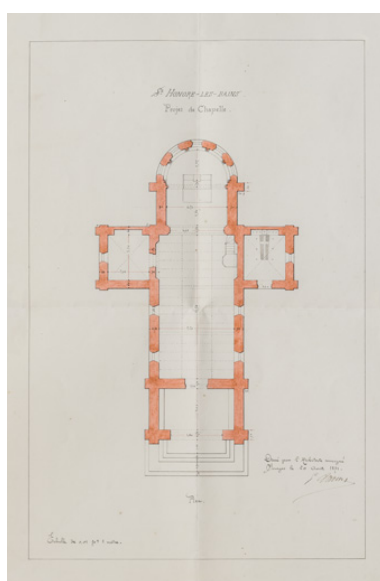
- **Delarue, Monique, Ducros, Henri, Fréguin, Michel, Olivier, Henri. Saint-Honoré-les-Bains. 2005.**  
Delarue, Monique. Ducros, Henri. Fréguin, Michel. Olivier, Henri. *Saint-Honoré-les-Bains*. Saint-Cyr-sur-Loire : Alan Sutton, 2005. Mémoire en images, ISSN 1355-5723. 128 p. ISBN 2-84253-539-1.  
P. 108.
- **Dufoulon, Fabien. Saint-Honoré-les-Bains, station thermale de montagne ? Thermalisme et villégiature dans le Morvan des années 1850 aux années 1930. 2020.**  
Dufoulon, Fabien. *Saint-Honoré-les-Bains, station thermale de montagne ? Thermalisme et villégiature dans le Morvan des années 1850 aux années 1930*. In : Colloque (13-14 juin 2019 ; Pau). *Thermalisme et patrimoines dans les zones de montagne en Europe du XVIIIe au XXIe siècle*. Pau : Presses de l'Université de Pau et des Pays de l'Adour, 2020. ISBN 2-35311-120-3. 164 p. p. 39-47.

## Illustrations

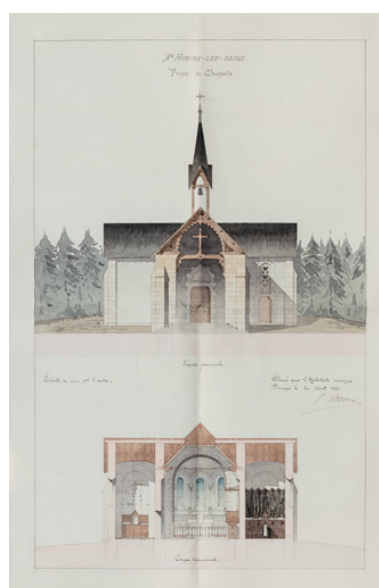


0 25 m

Plan-masse et de situation,  
extrait du plan cadastral (2020).  
Dess. Pierre-Marie Barbe-Richaud  
IVR26\_20205800641NUDA



Projet d'Émile Tarlier (1871), plan.  
Phot. Pierre-Marie Barbe-  
Richaud, Autr. Émile Tarlier  
IVR26\_20195800344NUC2A



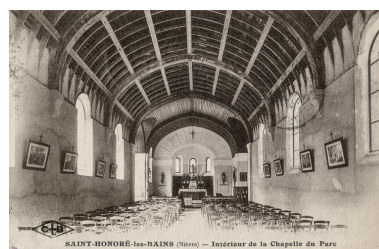
Projet d'Émile Tarlier (1871),  
élévation et coupe transversale.  
Phot. Pierre-Marie Barbe-  
Richaud, Autr. Émile Tarlier  
IVR26\_20195800346NUC4A



Projet d'Émile Tarlier  
(1871), coupe longitudinale.  
Phot. Pierre-Marie Barbe-  
Richaud, Autr. Émile Tarlier  
IVR26\_20195800345NUC2A



Vue extérieure au  
début des années 1900.  
Phot. auteur inconnu  
IVR26\_20195800155NUC2A



Vue intérieure au  
début des années 1920.  
Autr. auteur inconnu  
IVR26\_20195800156NUC2A



Façade et escalier montant  
à la colline des Garennes.  
Phot. Pierre-Marie Barbe-Richaud  
IVR26\_20195800372NUC4A



Flanc gauche et façade.  
Phot. Pierre-Marie Barbe-Richaud  
IVR26\_20195800369NUC4A



Flanc gauche, transept et chevet.  
Phot. Pierre-Marie Barbe-Richaud  
IVR26\_20195800370NUC4A



Façade du bras gauche du transept.  
Phot. Pierre-Marie Barbe-Richaud  
IVR26\_20195800371NUC4A



Chevet et bras gauche du transept.  
Phot. Pierre-Marie Barbe-Richaud  
IVR26\_20195800282NUC2A



Chevet.  
Phot. Pierre-Marie Barbe-Richaud  
IVR26\_20195800284NUC4A



Situation de la chapelle sur  
la colline des Garennes.  
Phot. Pierre-Marie Barbe-Richaud  
IVR26\_20195800283NUC4A



Nef, vue en direction du chœur.  
Phot. Pierre-Marie Barbe-Richaud  
IVR26\_20195800288NUC4A



Chœur, vue depuis la nef.  
Phot. Pierre-Marie Barbe-Richaud  
IVR26\_20195800373NUC4A



Nef et bras droit du transept,  
vue depuis le chœur.  
Phot. Pierre-Marie Barbe-Richaud  
IVR26\_20195800289NUC4A



Bras droit du transept,  
vue depuis la nef.  
Phot. Pierre-Marie Barbe-Richaud  
IVR26\_20195800374NUC4A



Bénitier.  
Phot. Pierre-Marie Barbe-Richaud  
IVR26\_20195800290NUC2A

## Dossiers liés

Est partie constituante de : quartier thermal (IA58001202) Bourgogne, Nièvre, Saint-Honoré-les-Bains

### Dossiers de synthèse :

patrimoine du thermalisme en Bourgogne-Franche-Comté (1e) (aire d'étude) (IA00141432)

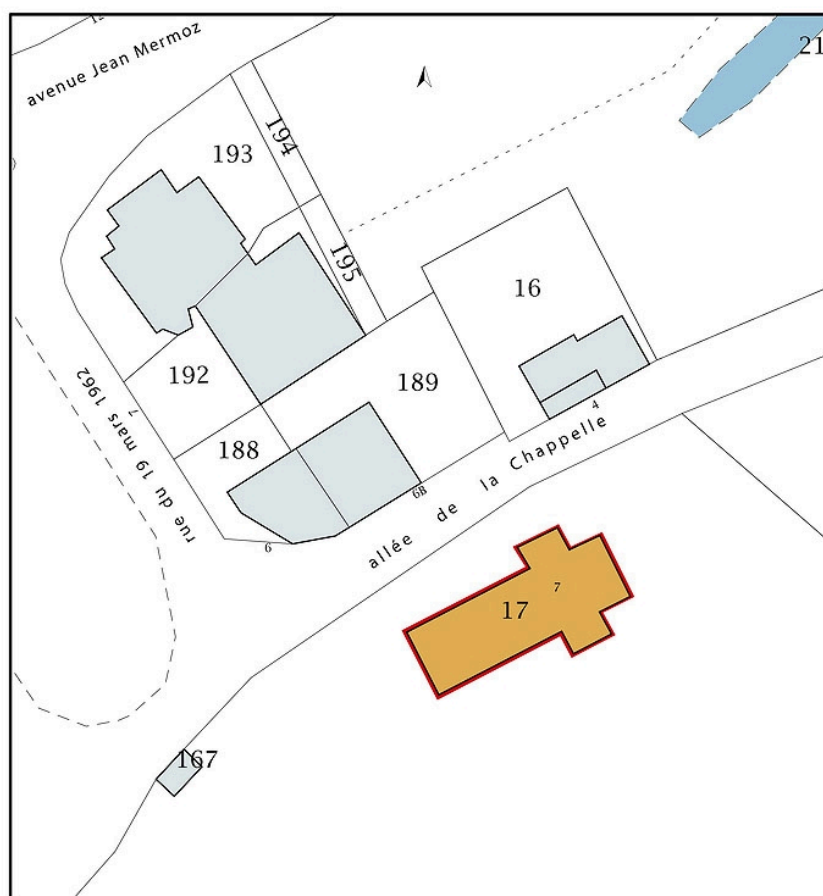
thermalisme dans la commune de Saint-Honoré-les-Bains (1e) (IA58001207) Bourgogne, Nièvre, Saint-Honoré-les-Bains

### Oeuvre(s) contenue(s) :

le mobilier de la chapelle du parc (IM58002405) Bourgogne, Nièvre, Saint-Honoré-les-Bains, , 7 allée de la Chapelle

Auteur(s) du dossier : Fabien Dufoulon, Jo-Ann Campion

Copyright(s) : (c) Région Bourgogne-Franche-Comté, Inventaire du patrimoine



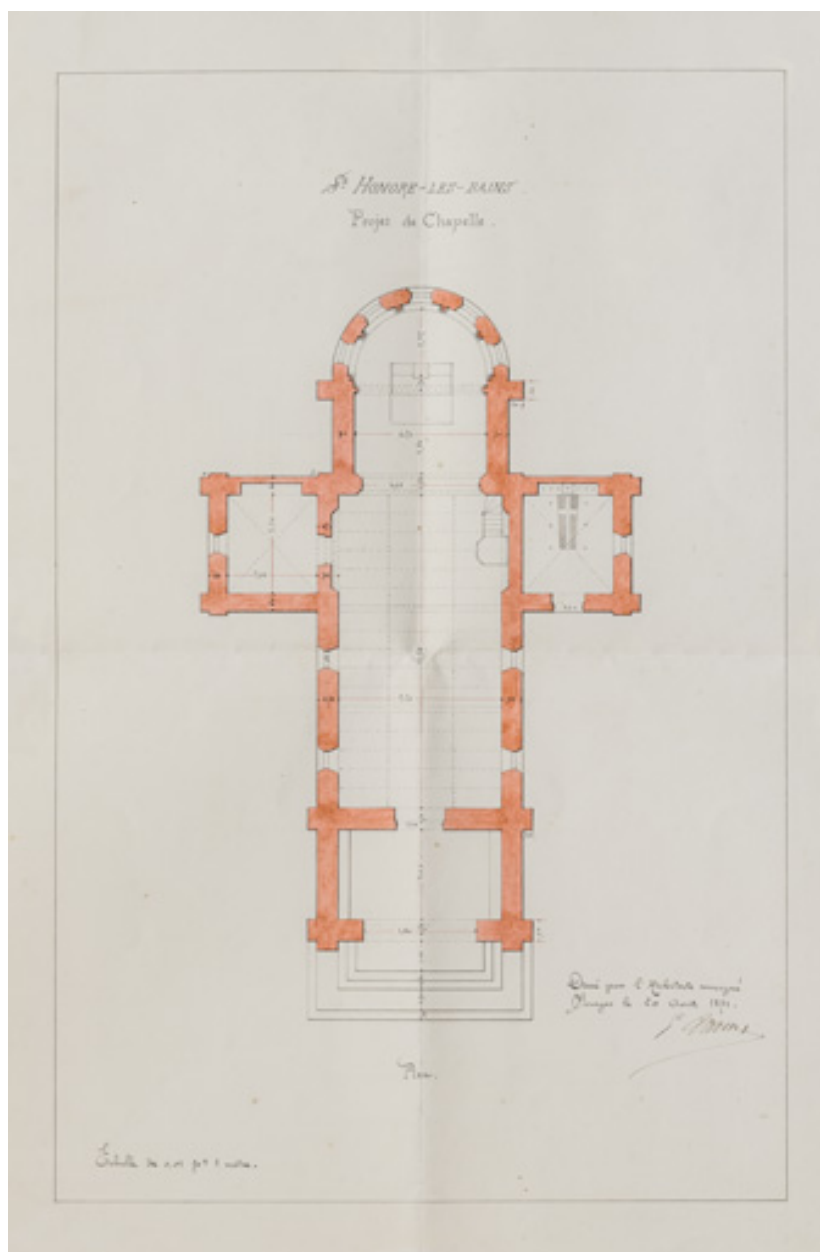
Plan-masse et de situation, extrait du plan cadastral (2020).

IVR26\_20205800641NUDA

Auteur de l'illustration : Pierre-Marie Barbe-Richaud

Date de prise de vue : 2020

(c) Région Bourgogne-Franche-Comté, Inventaire du patrimoine  
reproduction soumise à autorisation du titulaire des droits d'exploitation



Projet d'Émile Tarlier (1871), plan.

Référence du document reproduit :

- **Saint-Honoré-les-Bains. Projet de chapelle. Plan. 20 août 1871.**  
*Saint-Honoré-les-Bains. Projet de chapelle. Plan / Émile Tarlier. 20 août 1871. Dessin. Échelle 1/100.*  
Collection particulière : château de La Montagne, Saint-Honoré-les-Bains

IVR26\_20195800344NUC2A

Auteur de l'illustration : Pierre-Marie Barbe-Richaud

Auteur du document reproduit : Émile Tarlier

Date de prise de vue : 2019

(c) Région Bourgogne-Franche-Comté, Inventaire du patrimoine  
reproduction soumise à autorisation du titulaire des droits d'exploitation





Projet d'Émile Tarlier (1871), élévation et coupe transversale.

Référence du document reproduit :

- **Saint-Honoré-les-Bains. Projet de chapelle. Élévation et coupe transversale. 20 août 1871.**  
*Saint-Honoré-les-Bains. Projet de chapelle. Élévation et coupe transversale* / Émile Tarlier. 20 août 1871.  
Dessin. Échelle 1/100.  
Collection particulière : château de La Montagne, Saint-Honoré-les-Bains

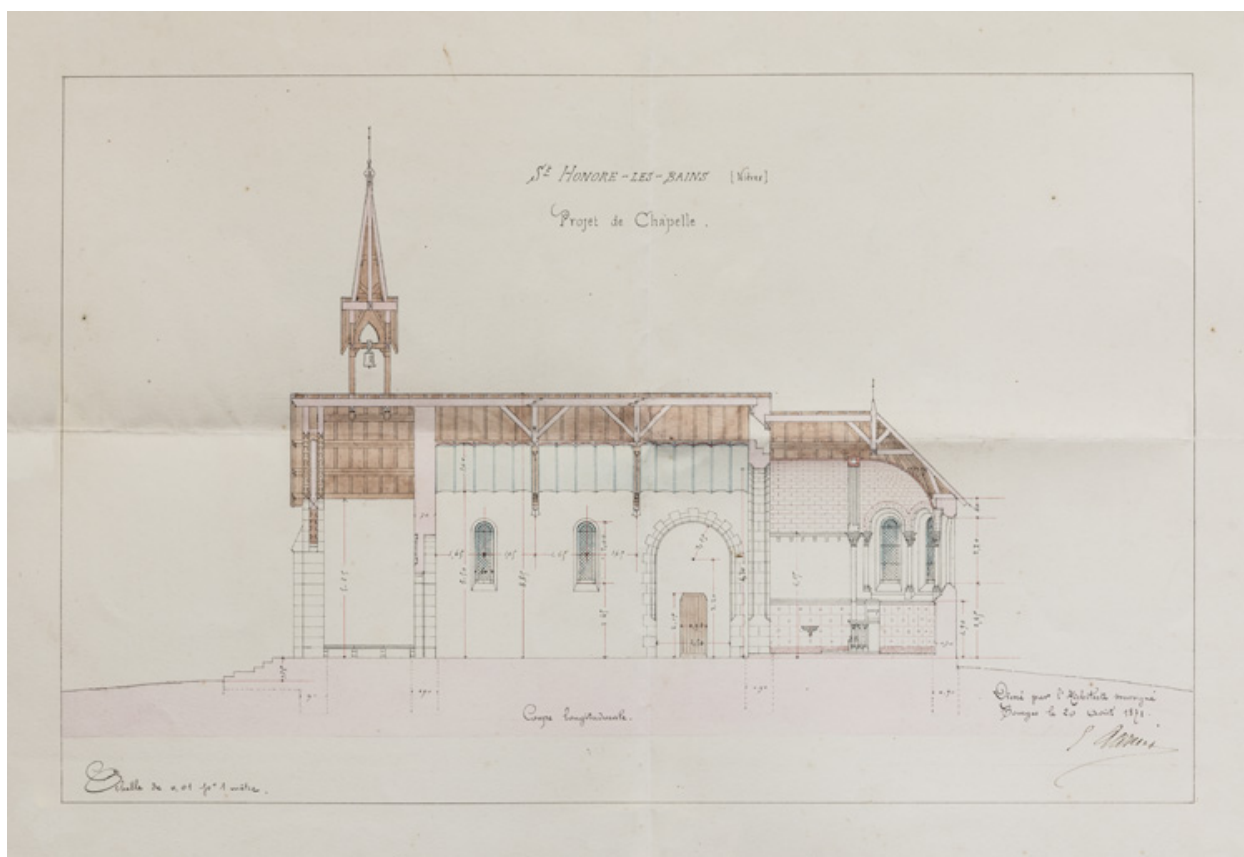
IVR26\_20195800346NUC4A

Auteur de l'illustration : Pierre-Marie Barbe-Richaud

Auteur du document reproduit : Émile Tarlier

Date de prise de vue : 2019

(c) Région Bourgogne-Franche-Comté, Inventaire du patrimoine  
reproduction soumise à autorisation du titulaire des droits d'exploitation



Projet d'Émile Tarlier (1871), coupe longitudinale.

Référence du document reproduit :

- **Projet de chapelle. Coupe longitudinale. 20 août 1871.**  
*Projet de chapelle. Coupe longitudinale / Émile Tarlier. 20 août 1871. Dessin. Échelle 1/100.*  
Collection particulière : château de La Montagne, Saint-Honoré-les-Bains

IVR26\_20195800345NUC2A

Auteur de l'illustration : Pierre-Marie Barbe-Richaud

Auteur du document reproduit : Émile Tarlier

Date de prise de vue : 2019

(c) Région Bourgogne-Franche-Comté, Inventaire du patrimoine  
reproduction soumise à autorisation du titulaire des droits d'exploitation



Vue extérieure au début des années 1900.

Référence du document reproduit :

- **Saint-Honoré-les-Bains. La Chapelle. [S.d].**  
*Saint-Honoré-les-Bains. La Chapelle* / [auteur inconnu]. [S.l.] : [s.n.], [s.d.]. Carte postale.  
Collection particulière

IVR26\_20195800155NUC2A

Auteur de l'illustration : auteur inconnu

Date de prise de vue : 2019

(c) Région Bourgogne-Franche-Comté, Inventaire du patrimoine  
reproduction soumise à autorisation du titulaire des droits d'exploitation



SAINT-HONORÉ-les-BAINS (Nièvre) — Intérieur de la Chapelle du Parc

Vue intérieure au début des années 1920.

Référence du document reproduit :

- **Saint-Honoré-les-Bains (Nièvre). Intérieur de la Chapelle du Parc. [Vers 1921].**  
*Saint-Honoré-les-Bains (Nièvre). Intérieur de la Chapelle du Parc / [auteur inconnu]. Besançon : Établissements C. Lardier, [vers 1921]. Carte postale.*  
Collection particulière

IVR26\_20195800156NUC2A

Auteur du document reproduit : auteur inconnu

Date de prise de vue : 2019

(c) Région Bourgogne-Franche-Comté, Inventaire du patrimoine ; (c) Ed. Lardier  
reproduction soumise à autorisation du titulaire des droits d'exploitation



Façade et escalier montant à la colline des Garennes.

IVR26\_20195800372NUC4A

Auteur de l'illustration : Pierre-Marie Barbe-Richaud

Date de prise de vue : 2019

(c) Région Bourgogne-Franche-Comté, Inventaire du patrimoine  
reproduction soumise à autorisation du titulaire des droits d'exploitation



Flanc gauche et façade.

IVR26\_20195800369NUC4A

Auteur de l'illustration : Pierre-Marie Barbe-Richaud

Date de prise de vue : 2019

(c) Région Bourgogne-Franche-Comté, Inventaire du patrimoine  
reproduction soumise à autorisation du titulaire des droits d'exploitation



Flanc gauche, transept et chevet.

IVR26\_20195800370NUC4A

Auteur de l'illustration : Pierre-Marie Barbe-Richaud

Date de prise de vue : 2019

(c) Région Bourgogne-Franche-Comté, Inventaire du patrimoine  
reproduction soumise à autorisation du titulaire des droits d'exploitation



Façade du bras gauche du transept.

IVR26\_20195800371NUC4A

Auteur de l'illustration : Pierre-Marie Barbe-Richaud

Date de prise de vue : 2019

(c) Région Bourgogne-Franche-Comté, Inventaire du patrimoine  
reproduction soumise à autorisation du titulaire des droits d'exploitation





Chevet et bras gauche du transept.

IVR26\_20195800282NUC2A

Auteur de l'illustration : Pierre-Marie Barbe-Richaud

Date de prise de vue : 2019

(c) Région Bourgogne-Franche-Comté, Inventaire du patrimoine  
reproduction soumise à autorisation du titulaire des droits d'exploitation



Chevet.

IVR26\_20195800284NUC4A

Auteur de l'illustration : Pierre-Marie Barbe-Richaud

Date de prise de vue : 2019

(c) Région Bourgogne-Franche-Comté, Inventaire du patrimoine  
reproduction soumise à autorisation du titulaire des droits d'exploitation



Situation de la chapelle sur la colline des Garennes.

IVR26\_20195800283NUC4A

Auteur de l'illustration : Pierre-Marie Barbe-Richaud

Date de prise de vue : 2019

(c) Région Bourgogne-Franche-Comté, Inventaire du patrimoine  
reproduction soumise à autorisation du titulaire des droits d'exploitation



Nef, vue en direction du chœur.

IVR26\_20195800288NUC4A

Auteur de l'illustration : Pierre-Marie Barbe-Richaud

Date de prise de vue : 2019

(c) Région Bourgogne-Franche-Comté, Inventaire du patrimoine  
reproduction soumise à autorisation du titulaire des droits d'exploitation



Chœur, vue depuis la nef.

IVR26\_20195800373NUC4A

Auteur de l'illustration : Pierre-Marie Barbe-Richaud

Date de prise de vue : 2019

(c) Région Bourgogne-Franche-Comté, Inventaire du patrimoine  
reproduction soumise à autorisation du titulaire des droits d'exploitation



Nef et bras droit du transept, vue depuis le chœur.

IVR26\_20195800289NUC4A

Auteur de l'illustration : Pierre-Marie Barbe-Richaud

Date de prise de vue : 2019

(c) Région Bourgogne-Franche-Comté, Inventaire du patrimoine  
reproduction soumise à autorisation du titulaire des droits d'exploitation



Bras droit du transept, vue depuis la nef.

IVR26\_20195800374NUC4A

Auteur de l'illustration : Pierre-Marie Barbe-Richaud

Date de prise de vue : 2019

(c) Région Bourgogne-Franche-Comté, Inventaire du patrimoine  
reproduction soumise à autorisation du titulaire des droits d'exploitation



Bénitier.

IVR26\_20195800290NUC2A

Auteur de l'illustration : Pierre-Marie Barbe-Richaud

Date de prise de vue : 2019

(c) Région Bourgogne-Franche-Comté, Inventaire du patrimoine  
reproduction soumise à autorisation du titulaire des droits d'exploitation