

Franche-Comté, Doubs
Besançon
îlot Pasteur
Grande Rue 14

hôtel Mignot de la Balme, puis de la Vieille Intendance

Références du dossier

Numéro de dossier : IA25000375
Date de l'enquête initiale : 1996
Date(s) de rédaction : 2001
Cadre de l'étude : enquête thématique régionale demeures bisontines
Degré d'étude : étudié

Désignation

Dénomination : hôtel
Appellation : Hôtel Mignot de la Balme, Hôtel de la Vieille Intendance
Parties constituantes non étudiées : écurie, logement, remise, jardin, cour

Compléments de localisation

Milieu d'implantation : en ville
Références cadastrales : 1833, K2, 701 ; . 1974 AW 43, 92, 108

Historique

La date de construction de cet hôtel très remanié est incertaine : un escalier tournant à retours sans jour, à l'angle de l'aile gauche, et un escalier en vis dans le logis sur cour, tous deux disparus mais visibles sur un plan de 1754, pourraient indiquer qu'il s'agissait d'un édifice du 16e ou début 17e siècle. En 1718, l'hôtel appartenait à Jean-Baptiste Mignot, seigneur de la Balme, date à laquelle il le loue à la Ville pour y installer l'Intendance qui occupera les lieux jusqu'en 1777, année où l'Intendant Charles-André Lacoré emménage dans un édifice neuf au 6 rue Charles Nodier (voir dossier). En 1836, l'hôtel est acheté par le banquier Aaron Veil-Picard qui entreprend, dans le courant du 19e siècle, de grosses transformations : surélévation du logis sur rue et reconstruction totale de la façade antérieure, avec le monogramme VP (Veil-Picard) apposé au-dessus du portail d'entrée, surélévation de l'aile gauche et remplacement des anciens escaliers par deux autres en charpente, reconstruction et surélévation de l'aile droite, reconstruction du corps de logis sur cour, parallèle au logis principal, avec suppression de l'escalier en vis. En 1905, l'édifice est acquis par la famille Weil en même temps qu'elle installait une usine de confection au 10 Grande Rue (laquelle sera déplacée en 1960 à l'extérieur du centre ville) : des logements pour le personnel sont alors construits autour de l'ancien jardin, dont le tracé avait disparu dans le courant du 19e siècle, ainsi que les écuries qui étaient situées au fond de la parcelle. L'hôtel est revendu à la Ville en 1998 dans le cadre d'une restructuration urbaine touchant une grande partie de l'îlot Pasteur, mais devrait au terme de l'opération redevenir une propriété privée.

Période(s) principale(s) : Temps modernes (), 19e siècle ()

Description

L'hôtel comportait à l'origine un corps de logis sur rue et un autre en parallèle sur cour construits sur des sous-sols voûtés en berceau, une aile gauche avec remises en rez-de-chaussée, une aile droite servant à l'étage de passage entre les deux corps de logis, et un jardin régulier au fond duquel se trouvaient les écuries. Actuellement, le logis sur rue et l'aile droite comptent trois étages carrés, et deux pour l'aile gauche et le logis sur cour. L'ensemble des bâtiments, y compris les logements ajoutés dans la deuxième cour, située à l'emplacement de l'ancien jardin, sont en moellons ou moellons enduits, à l'exception de la façade du logis sur rue, construite en pierre de taille. Par les deux passages cochers traversant les deux corps de logis, un passage piétonnier permet actuellement de joindre la Grande Rue à la rue du Lycée.

N.B. Les logements ajoutés dans la deuxième cour ont été détruits postérieurement à 2002.

Éléments descriptifs

Matériau(x) du gros-oeuvre, mise en oeuvre et revêtement : calcaire ; enduit ; pierre de taille ; moellon

Matériau(x) de couverture : tuile plate

Étage(s) ou vaisseau(x) : sous-sol, 3 étages carrés, étage de comble

Couvrements : voûte en berceau

Élévations extérieures : élévation à travées

Escaliers : escalier dans-oeuvre : escalier tournant à retours sans jour, en maçonnerie ; escalier dans-oeuvre : escalier en vis, en maçonnerie ; escalier dans-oeuvre : escalier tournant à retours avec jour, en charpente

Typologies et état de conservation

Typologies : hôtel sur rue

Décor

Techniques : sculpture

Représentations : monogramme

Précision sur les représentations :

monogramme V.P. de la famille Veil-Picard sur l'entrée cochère

Statut, intérêt et protection

Très remanié au 19e siècle, l'hôtel demeure cependant un lieu de mémoire : siège de l'Intendance au 18e siècle, devenu propriété de l'usine de confection Weil au début du 20e siècle, il est ainsi aussi lié à l'histoire économique de la ville.

Statut de la propriété : propriété de la commune

Références documentaires

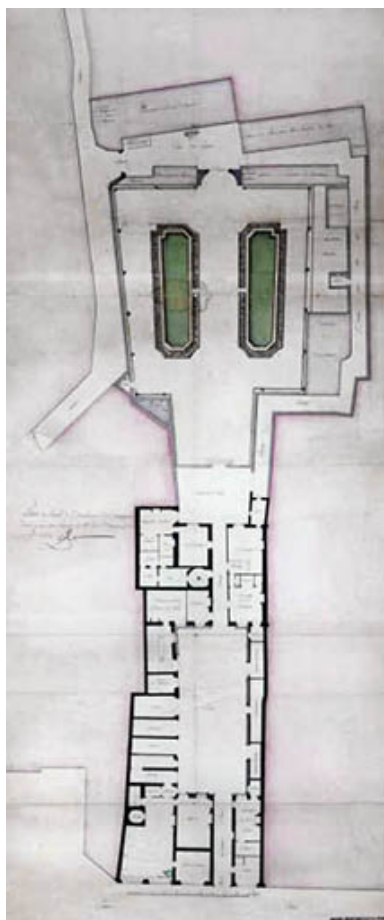
Bibliographie

- Les sources documentaires sont consultables dans le dossier numérisé, accessible dans la rubrique "Informations complémentaires".

Liens web

- Voir le dossier initial numérisé : <https://patrimoine.bourgognefranche-comte.fr/gtrudov/IA25000375/index.htm>

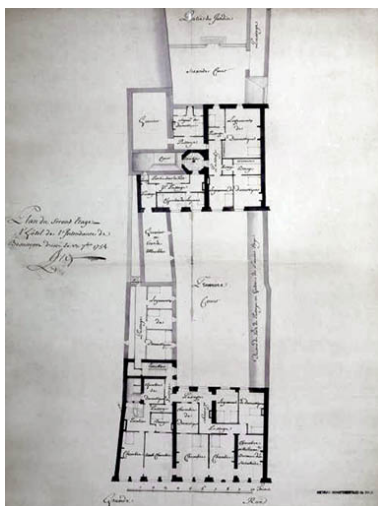
Illustrations



Plan du rez-de-chaussée. Dessin à la plume aquarellé, 7 septembre 1754.
Phot. Jérôme Mongreville,
Phot. Charles-François Longin
IVR43_20022500002VA



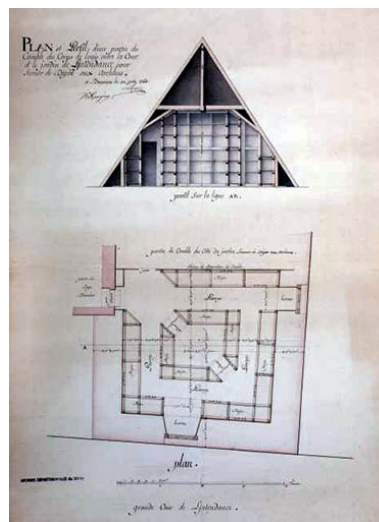
Façade sur rue, de trois quarts gauche.
Phot. Yves Sancey
IVR43_20012500214X



Plan du premier étage. Dessin à la plume aquarellé, 23 septembre 1754.
Phot. Jérôme Mongreville,
Phot. Charles-François Longin
IVR43_20022500016VA



Façade sur rue, de trois quarts gauche : vue rapprochée.
Phot. Yves Sancey
IVR43_20012500215X



Plan et profil d'une partie du comble du corps de logis entre cour et jardin. Dessin à la plume aquarellé, 30 juin 1758.
Phot. Jérôme Mongreville,
Phot. Charles-François Longin
IVR43_20022500004VA



Façade sur rue, détail de l'entrée cochère.
Phot. Yves Sancey
IVR43_20012500216X



Vue de la première cour depuis le premier étage du logis sur cour.
Phot. Yves Sancey
IVR43_20012500222X



Vue de la première cour, depuis le logis sur cour : détail de l'aile des remises.
Phot. Yves Sancey
IVR43_20012500218X



Vue de la première cour, depuis le logis sur cour.
Phot. Yves Sancey
IVR43_20012500217X



Détail de l'aile des remises, de trois quarts gauche.
Phot. Yves Sancey
IVR43_20012500219X



Façade antérieure du corps de logis sur cour : vue d'ensemble.
Phot. Yves Sancey
IVR43_20012500220X



Façade antérieure du corps de logis sur cour : détail de l'entrée cochère.
Phot. Yves Sancey
IVR43_20012500221X



Façade postérieure du corps de logis sur cour, de trois quarts droit.
Phot. Yves Sancey
IVR43_20012500225X



Façade postérieure du corps de logis sur cour, de trois quarts gauche.
Phot. Yves Sancey
IVR43_20012500224X



Façade postérieure du corps de logis sur cour, détail de l'entrée cochère.
Phot. Yves Sancey
IVR43_20012500226X



Façade postérieure du corps de logis sur cour, détail du balcon au-dessus de l'entrée cochère.

Phot. Yves Sancey
IVR43_20012500227X



Vue d'ensemble des bâtiments bordant la deuxième cour.
Phot. Yves Sancey
IVR43_20012500284X



Vue d'ensemble de la deuxième cour.
Phot. Yves Sancey
IVR43_20012500223X

Dossiers liés

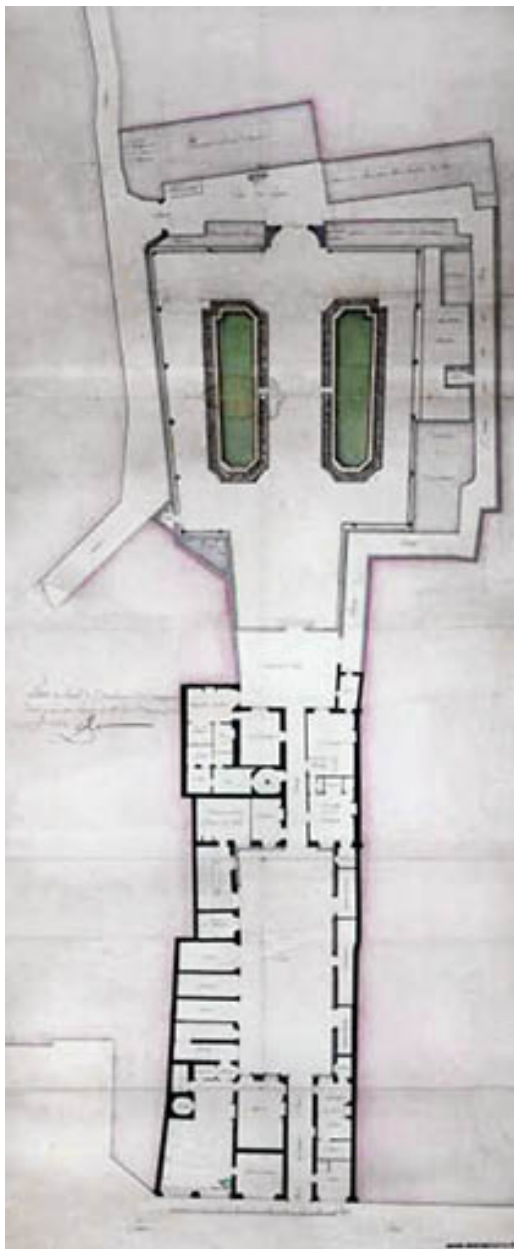
Dossiers de synthèse :

les hôtels, les maisons et les immeubles de Besançon centre ville (IA25000819) Franche-Comté, Doubs, Besançon

Oeuvre(s) contenue(s) :

Auteur(s) du dossier : Christiane Roussel

Copyright(s) : (c) Région Bourgogne-Franche-Comté, Inventaire du patrimoine



Plan du rez-de-chaussée. Dessin à la plume aquarellé, 7 septembre 1754.

Référence du document reproduit :

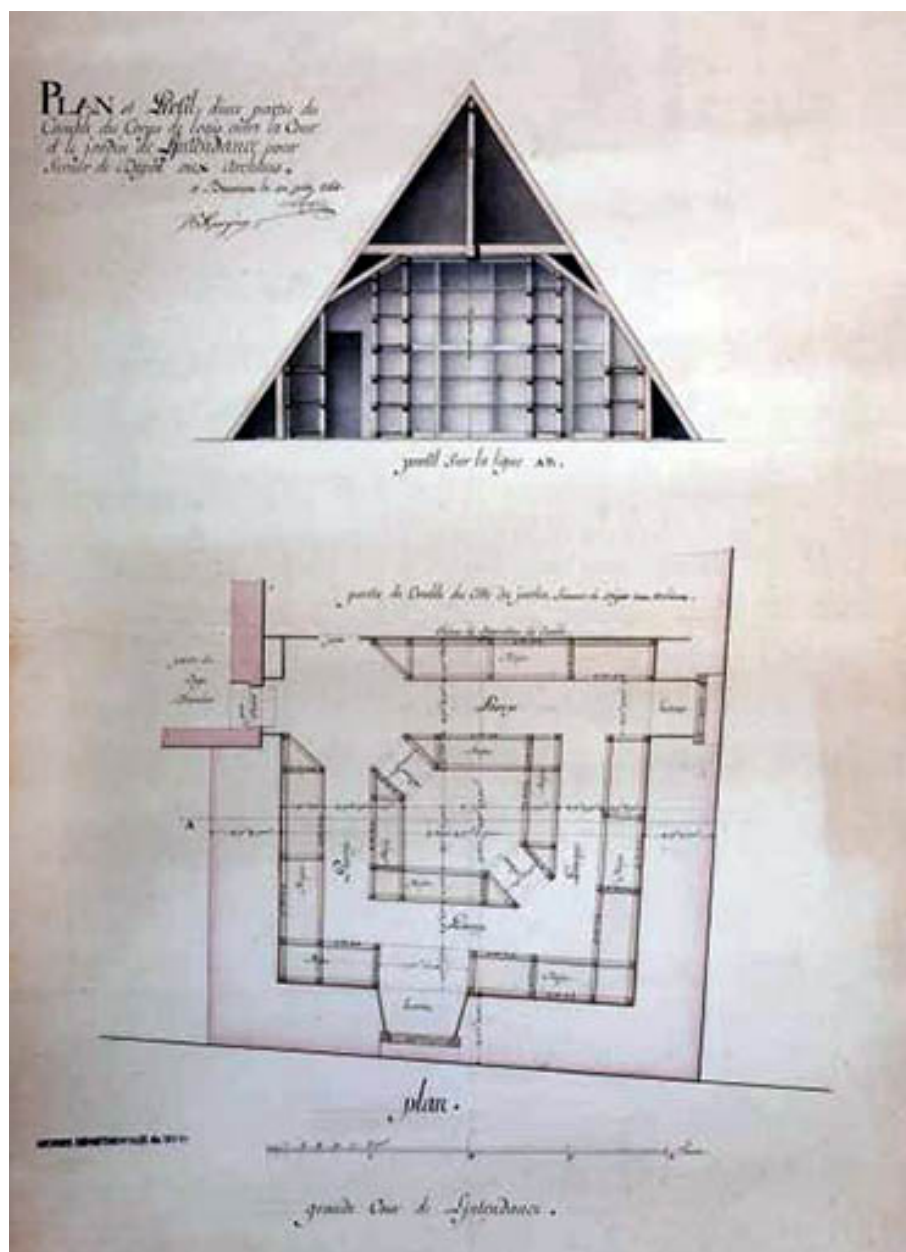
- **Plan du rez-de-chaussée.**
Plan du rez-de-chaussée. Dessin à la plume aquarellé, 7 septembre 1754, par Longin, Charles-François (architecte)
Archives départementales du Doubs, Besançon : C (plan) 47,1

IVR43_20022500002VA

Auteur de l'illustration : Jérôme Mongreville, Auteur de l'illustration : Charles-François Longin

Date de prise de vue : 2002

(c) Région Bourgogne-Franche-Comté, Inventaire du patrimoine ; (c) Archives départementales du Doubs
reproduction soumise à autorisation du titulaire des droits d'exploitation



Plan et profil d'une partie du comble du corps de logis entre cour et jardin. Dessin à la plume aquarellé, 30 juin 1758.

Référence du document reproduit :

- **Plan et profil d'une partie du comble du corps de logis entre cour et jardin.**

Plan et profil d'une partie du comble du corps de logis entre cour et jardin. Dessin à la plume aquarellé, 30 juin 1758, par Longin, Charles-François (architecte)

Archives départementales du Doubs, Besançon : C (plan) 47,3

IVR43_20022500004VA

Auteur de l'illustration : Jérôme Mongreville, Auteur de l'illustration : Charles-François Longin

Date de prise de vue : 2002

(c) Région Bourgogne-Franche-Comté, Inventaire du patrimoine ; (c) Archives départementales du Doubs
reproduction soumise à autorisation du titulaire des droits d'exploitation



Façade sur rue, de trois quarts gauche.

IVR43_20012500214X

Auteur de l'illustration : Yves Sancey

Date de prise de vue : 2001

(c) Région Bourgogne-Franche-Comté, Inventaire du patrimoine
reproduction soumise à autorisation du titulaire des droits d'exploitation



Façade sur rue, de trois quarts gauche : vue rapprochée.

IVR43_20012500215X

Auteur de l'illustration : Yves Sancey

Date de prise de vue : 2001

(c) Région Bourgogne-Franche-Comté, Inventaire du patrimoine
reproduction soumise à autorisation du titulaire des droits d'exploitation



Façade sur rue, détail de l'entrée cochère.

IVR43_20012500216X

Auteur de l'illustration : Yves Sancey

Date de prise de vue : 2001

(c) Région Bourgogne-Franche-Comté, Inventaire du patrimoine
reproduction soumise à autorisation du titulaire des droits d'exploitation



Vue de la première cour depuis le premier étage du logis sur cour.

IVR43_20012500222X

Auteur de l'illustration : Yves Sancey

Date de prise de vue : 2001

(c) Région Bourgogne-Franche-Comté, Inventaire du patrimoine
reproduction soumise à autorisation du titulaire des droits d'exploitation



Vue de la première cour, depuis le logis sur cour : détail de l'aile des remises.

IVR43_20012500218X

Auteur de l'illustration : Yves Sancey

Date de prise de vue : 2001

(c) Région Bourgogne-Franche-Comté, Inventaire du patrimoine
reproduction soumise à autorisation du titulaire des droits d'exploitation



Vue de la première cour, depuis le logis sur cour.

IVR43_20012500217X

Auteur de l'illustration : Yves Sancey

Date de prise de vue : 2001

(c) Région Bourgogne-Franche-Comté, Inventaire du patrimoine
reproduction soumise à autorisation du titulaire des droits d'exploitation



Détail de l'aile des remises, de trois quarts gauche.

IVR43_20012500219X

Auteur de l'illustration : Yves Sancey

Date de prise de vue : 2001

(c) Région Bourgogne-Franche-Comté, Inventaire du patrimoine
reproduction soumise à autorisation du titulaire des droits d'exploitation



Façade antérieure du corps de logis sur cour : vue d'ensemble.

IVR43_20012500220X

Auteur de l'illustration : Yves Sancey

Date de prise de vue : 2001

(c) Région Bourgogne-Franche-Comté, Inventaire du patrimoine
reproduction soumise à autorisation du titulaire des droits d'exploitation



Façade antérieure du corps de logis sur cour : détail de l'entrée cochère.

IVR43_20012500221X

Auteur de l'illustration : Yves Sancey

Date de prise de vue : 2001

(c) Région Bourgogne-Franche-Comté, Inventaire du patrimoine
reproduction soumise à autorisation du titulaire des droits d'exploitation



Façade postérieure du corps de logis sur cour, de trois quarts droit.

IVR43_20012500225X

Auteur de l'illustration : Yves Sancey

Date de prise de vue : 2001

(c) Région Bourgogne-Franche-Comté, Inventaire du patrimoine
reproduction soumise à autorisation du titulaire des droits d'exploitation



Façade postérieure du corps de logis sur cour, de trois quarts gauche.

IVR43_20012500224X

Auteur de l'illustration : Yves Sancey

Date de prise de vue : 2001

(c) Région Bourgogne-Franche-Comté, Inventaire du patrimoine
reproduction soumise à autorisation du titulaire des droits d'exploitation



Façade postérieure du corps de logis sur cour, détail de l'entrée cochère.

IVR43_20012500226X

Auteur de l'illustration : Yves Sancey

Date de prise de vue : 2001

(c) Région Bourgogne-Franche-Comté, Inventaire du patrimoine
reproduction soumise à autorisation du titulaire des droits d'exploitation



Façade postérieure du corps de logis sur cour, détail du balcon au-dessus de l'entrée cochère.

IVR43_20012500227X

Auteur de l'illustration : Yves Sancey

Date de prise de vue : 2001

(c) Région Bourgogne-Franche-Comté, Inventaire du patrimoine
reproduction soumise à autorisation du titulaire des droits d'exploitation



Vue d'ensemble des bâtiments bordant la deuxième cour.

IVR43_20012500284X

Auteur de l'illustration : Yves Sancey

Date de prise de vue : 2001

(c) Région Bourgogne-Franche-Comté, Inventaire du patrimoine
reproduction soumise à autorisation du titulaire des droits d'exploitation



Vue d'ensemble de la deuxième cour.

IVR43_20012500223X

Auteur de l'illustration : Yves Sancey

Date de prise de vue : 2001

(c) Région Bourgogne-Franche-Comté, Inventaire du patrimoine
reproduction soumise à autorisation du titulaire des droits d'exploitation