

Bourgogne, Saône-et-Loire
Saint-Rémy
quai Bellevue

quai Bellevue et pont sur la roie de Droux

Références du dossier

Numéro de dossier : IA71003644

Date de l'enquête initiale : 2020

Date(s) de rédaction : 2020

Cadre de l'étude : enquête thématique régionale Saône navigable en Bourgogne-Franche-Comté (la)

Degré d'étude : étudié

Désignation

Dénomination : quai, pont

Compléments de localisation

Milieu d'implantation : en village

Références cadastrales :

Historique

Sur ce passage délicat de la rivière, en particulier à cause des îles, les ingénieurs du 19^e siècle ont conclu à l'aménagement, en rive gauche, d'une digue basse en clayonnage et enrochements sur le modèle proposé par l'ingénieur Laval pour la Basse-Saône. Mais pour que cet aménagement soit plus efficace, la digue de halage, rive droite (actuellement quai Bellevue) a été revêtue "en bonne maçonnerie à pierre sèche" qu'il faudra consolider, une fois les dragages effectués. (*Rapport sur le projet définitif des ouvrages à faire pour le perfectionnement de la navigation de la Saône au passage de la Benne-la-Faux, en aval de Chalon - Moreau - 31 décembre 1841 ; 3 S 18*). La construction des perrés de défense sur la rive droite avec cale d'abordage a été réalisée entre 1842 et 1845 d'après *Dates probables de construction des principaux ouvrages d'endiguement et clayonnages ou travaux qui ont pu influencer sur le régime de la rivière de Saône* (8 janvier 1871) - 3 S 9. Sur la carte de la Saône dressée en 1862, la digue basse est bien visible, formant le chenal navigable, de même que les aménagements du perré en rive droite avec sa rampe. Elle indique également l'emplacement d'une usine, juste après la pointe de La Californie et de la tuilerie de Droux à l'aval immédiat de la Roie de Droux. L'implantation des maisons de villégiature est plus contemporaine.

Le tableau des *Renseignements statistiques* dressé en 1860 (3 S 9) confirme l'implantation d'une digue basse submersible en clayonnages-enrochements, la réalisation de dragages, perrés de revêtement de la berge de rive droite, rampe d'abreuvoir, cales d'abordage, pavés et empierrés, 3 aqueducs et empièrments du chemin de halage (campagnes de travaux : de 1840-1842 à 1847 et de 1850 à 1857).

Le pont de halage sur la Roie de Droux ou la Corne était initialement en bois. Sa construction (ou celle d'un bac) est décrite dans les archives dès 1788 (C 4461- Rapport sur le mauvais état du chemin de halage entre Chalon et Mâcon). Ce pont a été emporté par la crue de novembre 1840. Sa reconstruction se fera en bois entre 1849 et 1853 sur le projet de l'ingénieur Moreau. Il sera remplacé par un pont en béton armé (système Hennebique) en 1921-22 sur le projet de l'ingénieur Thaller ; la concession est confiée à Messieurs Rouchon et Cie (un projet de pont métallique avait aussi été proposé en 1912). C'est ce pont biais, en béton armé, qui est toujours en place aujourd'hui, reconnaissable au dessin de ses piles.

Période(s) principale(s) : 2^e quart 19^e siècle

Description

À partir du lieu-dit La Californie et jusqu'au pont biais, en béton armé, sur la Roie de Droux, le quai Bellevue épouse une courbe de la Saône, sur sa rive droite. Les îles de Benne-la-Faux se trouvent au centre de la rivière. Plusieurs maisons

et villas (villégiature) se trouvent en bordure du quai, avec vue sur la Saône. On note également une rampe d'accès à la rivière en amont.

Éléments descriptifs

Matériau(x) du gros-oeuvre, mise en oeuvre et revêtement : calcaire ; béton

Statut, intérêt et protection

Statut de la propriété : propriété publique

Références documentaires

Documents d'archive

- **Archives départementales de la Côte-d'Or : C 4461. Ponts et chaussées - Rivières - Rivière de Saône - Affaires générales. 1778-1789.**
Archives départementales de la Côte-d'Or : C 4461. Ponts et chaussées - Rivières - Rivière de Saône - Affaires générales. 1778-1789.
Archives départementales de la Côte-d'Or, Dijon : C 4461
- **Archives départementales de Saône-et-Loire : 3 S 9. Renseignements techniques et généraux. 1854-1919.**
Archives départementales de Saône-et-Loire : 3 S 9. *Renseignements techniques et généraux*. 1854-1919.
Archives départementales de Saône-et-Loire, Mâcon : 3 S 9
- **Archives départementales de la Saône-et-Loire : 3 S 18. Amélioration des fleuves et rivières. 1838-1913.**
Archives départementales de la Saône-et-Loire : 3 S 18. *Amélioration des fleuves et rivières*. 1838-1913.
Archives départementales de Saône-et-Loire, Mâcon : 3 S 18
- **Archives départementales de Saône-et-Loire : 3 S 47. Ponts, aqueducs et halage. 1808-1922.**
Archives départementales de la Saône-et-Loire : 3 S 47. *Ponts, aqueducs et halage*. 1808-1922.
Archives départementales de Saône-et-Loire, Mâcon : 3 S 47

Illustrations



Le quai Bellevue et les
îles de Benne-la-Faux.
Phot. Thierry Kuntz
IVR26_20217100085NUC4A



Vue d'ensemble du quai.
Phot. Thierry Kuntz
IVR26_20217100086NUC4A



L'amont du quai avec en arrière-plan,
le viaduc des Dombes. À droite, les
îles de Benne-la-Faux dans la Saône.
Phot. Thierry Kuntz
IVR26_20217100087NUC4A



L'amont du quai avec en arrière-plan,
le viaduc des Dombes. À droite, les
îles de Benne-la-Faux dans la Saône.
Phot. Thierry Kuntz
IVR26_20217100088NUC4A



Les perrés du quai, avec en arrière-
plan, le viaduc des Dombes.
Phot. Thierry Kuntz
IVR26_20217100089NUC4A



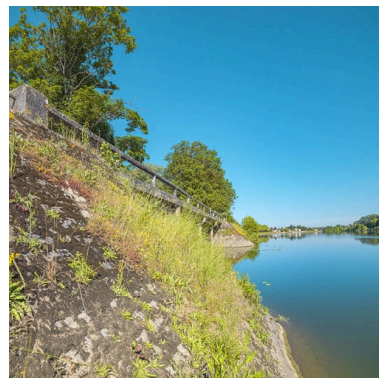
Le quai avec la rampe de
mise à l'eau et ses perrés.
Phot. Thierry Kuntz
IVR26_20217100090NUC4A



Extrémité aval du quai avec
le pont sur la Roie de Droux.
Phot. Thierry Kuntz
IVR26_20217100259NUC4A



Extrémité aval du quai avec
le pont sur la Roie de Droux.
Phot. Thierry Kuntz
IVR26_20217100260NUC4A



Le pont sur la Roie de Droux.
Phot. Thierry Kuntz
IVR26_20217100261NUC4A



Extrémité aval du quai avec
le pont sur la Roie de Droux.
Phot. Thierry Kuntz
IVR26_20217100262NUC4A



Pont sur la Roie de Droux.
Phot. Thierry Kuntz
IVR26_20217100263NUC4A

Dossiers liés

Est partie constituante de : bief d'Ormes ; ancien bief de Gigny (IA71003607) Bourgogne, Saône-et-Loire, Écuellen, PK 175

Dossiers de synthèse :

La Saône navigable en Bourgogne-Franche-Comté (IA00141307)

Le chemin de halage de la Saône navigable en Bourgogne-Franche-Comté (IA00141437)

Oeuvre(s) contenue(s) :

Auteur(s) du dossier : Aurélie Lallement

Copyright(s) : (c) Région Bourgogne-Franche-Comté, Inventaire du patrimoine



Le quai Bellevue et les îles de Benne-la-Faux.

IVR26_20217100085NUC4A

Auteur de l'illustration : Thierry Kuntz

Date de prise de vue : 2021

(c) Région Bourgogne-Franche-Comté, Inventaire du patrimoine
reproduction soumise à autorisation du titulaire des droits d'exploitation



Vue d'ensemble du quai.

IVR26_20217100086NUC4A

Auteur de l'illustration : Thierry Kuntz

Date de prise de vue : 2021

(c) Région Bourgogne-Franche-Comté, Inventaire du patrimoine
reproduction soumise à autorisation du titulaire des droits d'exploitation



L'amont du quai avec en arrière-plan, le viaduc des Dombes. À droite, les îles de Benne-la-Faux dans la Saône.

IVR26_20217100087NUC4A

Auteur de l'illustration : Thierry Kuntz

Date de prise de vue : 2021

(c) Région Bourgogne-Franche-Comté, Inventaire du patrimoine
reproduction soumise à autorisation du titulaire des droits d'exploitation



L'amont du quai avec en arrière-plan, le viaduc des Dombes. À droite, les îles de Benne-la-Faux dans la Saône.

IVR26_20217100088NUC4A

Auteur de l'illustration : Thierry Kuntz

Date de prise de vue : 2021

(c) Région Bourgogne-Franche-Comté, Inventaire du patrimoine
reproduction soumise à autorisation du titulaire des droits d'exploitation



Les perrés du quai, avec en arrière-plan, le viaduc des Dombes.

IVR26_20217100089NUC4A

Auteur de l'illustration : Thierry Kuntz

Date de prise de vue : 2021

(c) Région Bourgogne-Franche-Comté, Inventaire du patrimoine
reproduction soumise à autorisation du titulaire des droits d'exploitation



Le quai avec la rampe de mise à l'eau et ses perrés.

IVR26_20217100090NUC4A

Auteur de l'illustration : Thierry Kuntz

Date de prise de vue : 2021

(c) Région Bourgogne-Franche-Comté, Inventaire du patrimoine
reproduction soumise à autorisation du titulaire des droits d'exploitation



Extrémité aval du quai avec le pont sur la Roie de Droux.

IVR26_20217100259NUC4A

Auteur de l'illustration : Thierry Kuntz

Date de prise de vue : 2021

(c) Région Bourgogne-Franche-Comté, Inventaire du patrimoine
reproduction soumise à autorisation du titulaire des droits d'exploitation



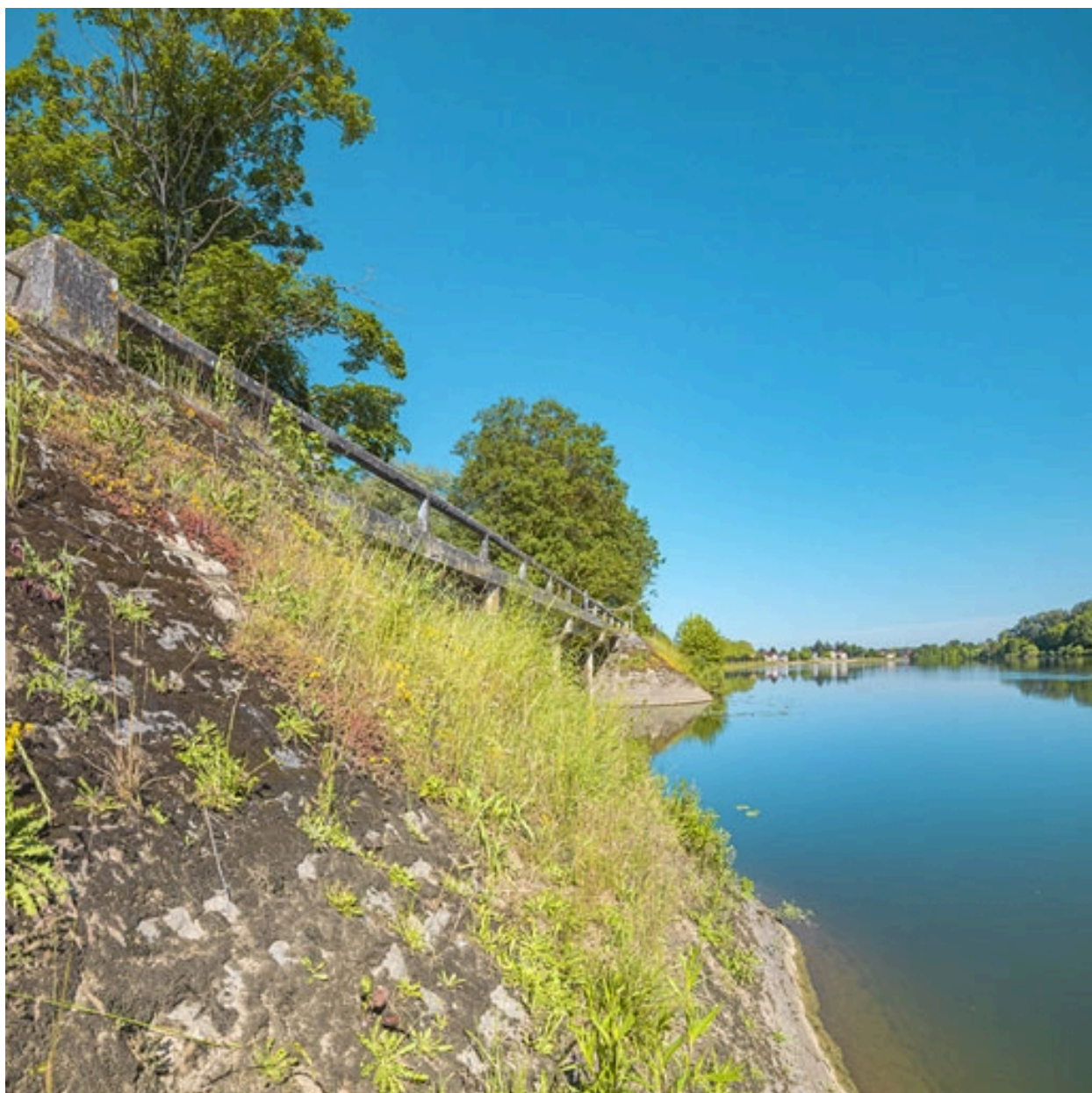
Extrémité aval du quai avec le pont sur la Roie de Droux.

IVR26_20217100260NUC4A

Auteur de l'illustration : Thierry Kuntz

Date de prise de vue : 2021

(c) Région Bourgogne-Franche-Comté, Inventaire du patrimoine
reproduction soumise à autorisation du titulaire des droits d'exploitation



Le pont sur la Roie de Droux.

IVR26_20217100261NUC4A

Auteur de l'illustration : Thierry Kuntz

Date de prise de vue : 2021

(c) Région Bourgogne-Franche-Comté, Inventaire du patrimoine
reproduction soumise à autorisation du titulaire des droits d'exploitation



Extrémité aval du quai avec le pont sur la Roie de Droux.

IVR26_20217100262NUC4A

Auteur de l'illustration : Thierry Kuntz

Date de prise de vue : 2021

(c) Région Bourgogne-Franche-Comté, Inventaire du patrimoine
reproduction soumise à autorisation du titulaire des droits d'exploitation



Pont sur la Roie de Droux.

IVR26_20217100263NUC4A

Auteur de l'illustration : Thierry Kuntz

Date de prise de vue : 2021

(c) Région Bourgogne-Franche-Comté, Inventaire du patrimoine
reproduction soumise à autorisation du titulaire des droits d'exploitation