

Franche-Comté, Doubs  
Jougne  
les Maillots  
8 rue du Bois

## ferme

### Références du dossier

Numéro de dossier : IA25000544

Date de l'enquête initiale : 2008

Date(s) de rédaction : 2009

Cadre de l'étude : enquête thématique régionale petites cités comtoises de caractère

Degré d'étude : étudié

### Désignation

Dénomination : ferme

Parties constituantes non étudiées : citerne, cour, jardin potager

### Compléments de localisation

Milieu d'implantation : en écart

Références cadastrales : 1839, C, 13, 15 ; 2008, AE, 85

### Historique

La ferme a été bâtie en 1653 (date portée). Elle regroupe actuellement deux bâtiments représentés sur le cadastre napoléonien de 1839. Tous les deux étaient de mauvaise qualité (classe 7 et 8 sur une échelle de 10), le premier appartenant à Humbert Bulle et le second à François Xavier Laferrière. En 1906, l'ensemble appartient à Henry Labrut, gros propriétaire de Jougne. La partie saillante de deux fours à pain, visibles sur le plan de 1839, n'existe plus. Les murs pignons ont été repris.

Période(s) principale(s) : 3e quart 17e siècle ()

Dates : 1653 (porte la date)

### Description

Le bâtiment, en rez-de-chaussée, est élevé en moellons calcaires enduits et protégé par un toit à longs pans, pignons couverts avec tôle nervurée au nord et tuiles mécaniques au sud. Il abrite un espace habitation (partie est) et un espace agricole. L'habitation bénéficie de deux entrées, témoignage du regroupement des deux maisons identifiées sur le cadastre de 1839. L'espace agricole se compose d'une grange encadrée par deux étables à vaches. La grange est traversante : elle s'ouvre d'un côté par une baie en anse de panier et de l'autre par une large porte droite. Les crèches sont conservées. Une porte entre l'habitation et l'espace agricole est chanfreinée et présente un linteau gravé portant la date 1653. Deux murs pare-vent et un toit débordant protègent les façades des vents d'ouest ; les murs pignons (façades nord et sud) ont été en partie reconstruits. Les nouvelles ouvertures présentent des encadrements de brique tandis que des chanfreins témoignent d'ouvertures plus anciennes, en place (façade nord et ouest) ou en remploi (façade est). Un linteau mouluré en doucine est visible sur la porte d'entrée du logement. A l'extérieur, une citerne semi-enterrée recueillait les eaux pluviales depuis la toiture par l'intermédiaire de gouttières, aujourd'hui disparues.

### Éléments descriptifs

Matériau(x) du gros-oeuvre, mise en oeuvre et revêtement : calcaire, moellon, enduit ; bois essentage de planches

Matériau(x) de couverture : tôle nervurée, tuile mécanique

Étage(s) ou vaisseau(x) : rez-de-chaussée, étage de comble

Type(s) de couverture : toit à longs pans, pignon couvert

## Typologies et état de conservation

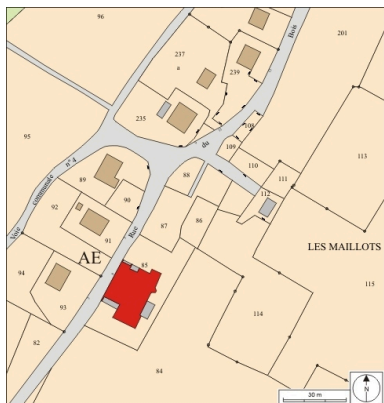
Typologies : grange traversante

## Statut, intérêt et protection

La grange traversante est ouverte à ses deux extrémités, ce qui permettait à la charrette de sortir de la grange sans devoir faire marche arrière.

Statut de la propriété : propriété privée

## Illustrations



Plan-masse et de situation.  
Extrait du plan cadastral, 2008,  
section AE, échelle 1/1 000.  
Dess. André Céréza  
IVR43\_20112500073NUDA



Façades nord et ouest.  
Phot. Jérôme Mongreville  
IVR43\_20082501055NUC2A



Façade nord.  
Phot. Jérôme Mongreville  
IVR43\_20082501054NUC2A



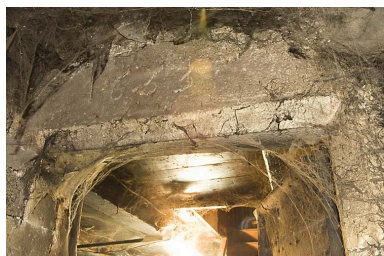
Façades sud et ouest.  
Phot. Jérôme Mongreville  
IVR43\_20082501056NUC2A



Façade sud.  
Phot. Jérôme Mongreville  
IVR43\_20082501053NUC2A



Façade est.  
Phot. Jérôme Mongreville  
IVR43\_20082501051NUC2A



Linteau de porte daté 1653.  
Phot. Jérôme Mongreville  
IVR43\_20082501052NUC2A

## Dossiers liés

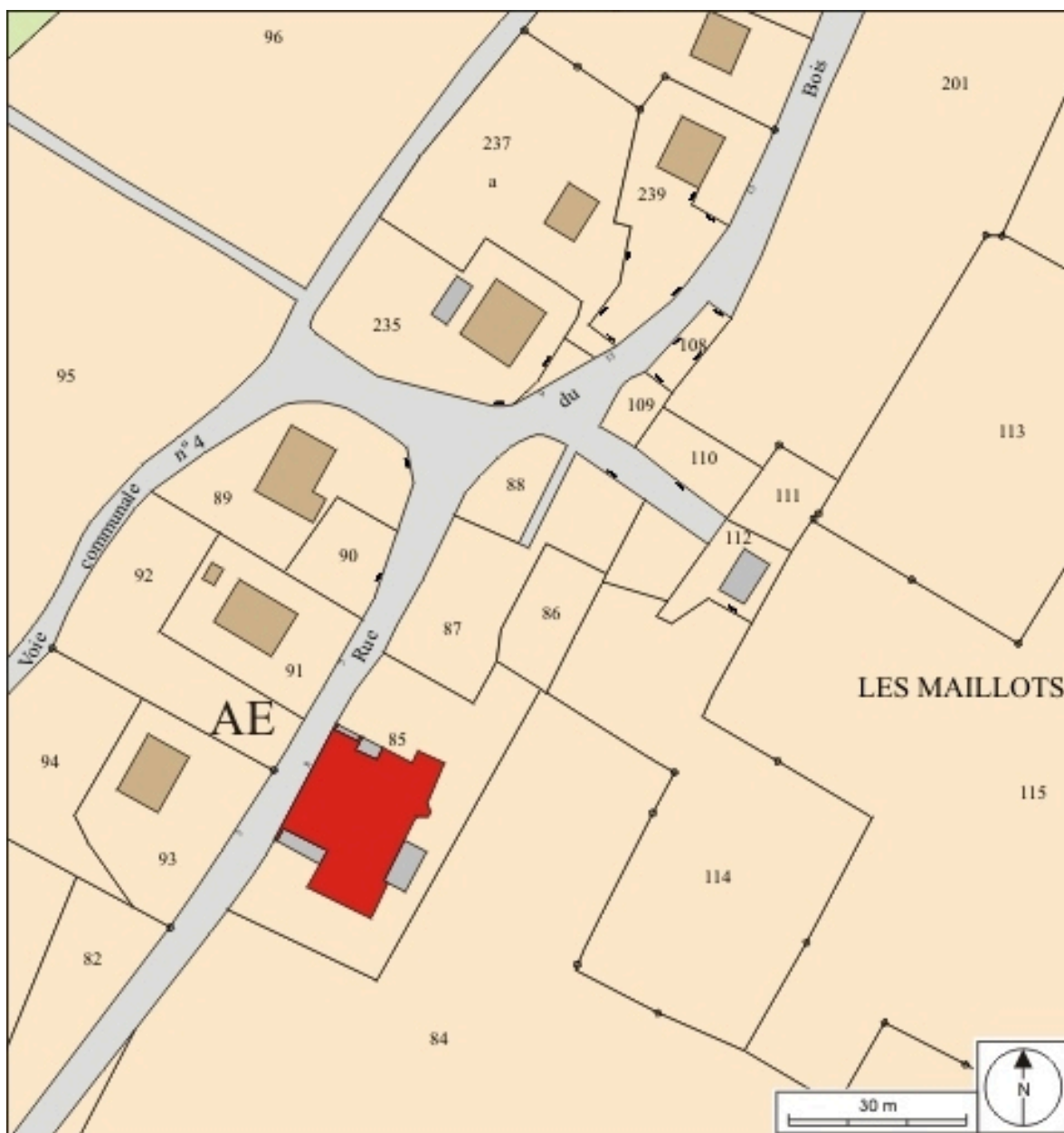
### Dossiers de synthèse :

présentation de la commune de Jougne (IA25000614) Franche-Comté, Doubs, Jougne  
fermes et chalets d'estive de Jougne (IA25001995) Franche-Comté, Doubs, Jougne

**Oeuvre(s) contenue(s) :**

Auteur(s) du dossier : Liliane Hamelin, Carole Josso

Copyright(s) : (c) Région Bourgogne-Franche-Comté, Inventaire du patrimoine



Plan-masse et de situation. Extrait du plan cadastral, 2008, section AE, échelle 1/1 000.

IVR43\_20112500073NUDA

Auteur de l'illustration : André Céréza

Date de prise de vue : 2011

Technique de relevé : reprise de fond ; Échelle : 1/1 000

(c) Région Bourgogne-Franche-Comté, Inventaire du patrimoine  
reproduction soumise à autorisation du titulaire des droits d'exploitation



Façades nord et ouest.

IVR43\_20082501055NUC2A

Auteur de l'illustration : Jérôme Mongreville

Date de prise de vue : 2008

(c) Région Bourgogne-Franche-Comté, Inventaire du patrimoine  
reproduction soumise à autorisation du titulaire des droits d'exploitation



Façade nord.

IVR43\_20082501054NUC2A

Auteur de l'illustration : Jérôme Mongreville

Date de prise de vue : 2008

(c) Région Bourgogne-Franche-Comté, Inventaire du patrimoine  
reproduction soumise à autorisation du titulaire des droits d'exploitation



Façades sud et ouest.

IVR43\_20082501056NUC2A

Auteur de l'illustration : Jérôme Mongreville

Date de prise de vue : 2008

(c) Région Bourgogne-Franche-Comté, Inventaire du patrimoine  
reproduction soumise à autorisation du titulaire des droits d'exploitation



Façade sud.

IVR43\_20082501053NUC2A

Auteur de l'illustration : Jérôme Mongreville

Date de prise de vue : 2008

(c) Région Bourgogne-Franche-Comté, Inventaire du patrimoine  
reproduction soumise à autorisation du titulaire des droits d'exploitation





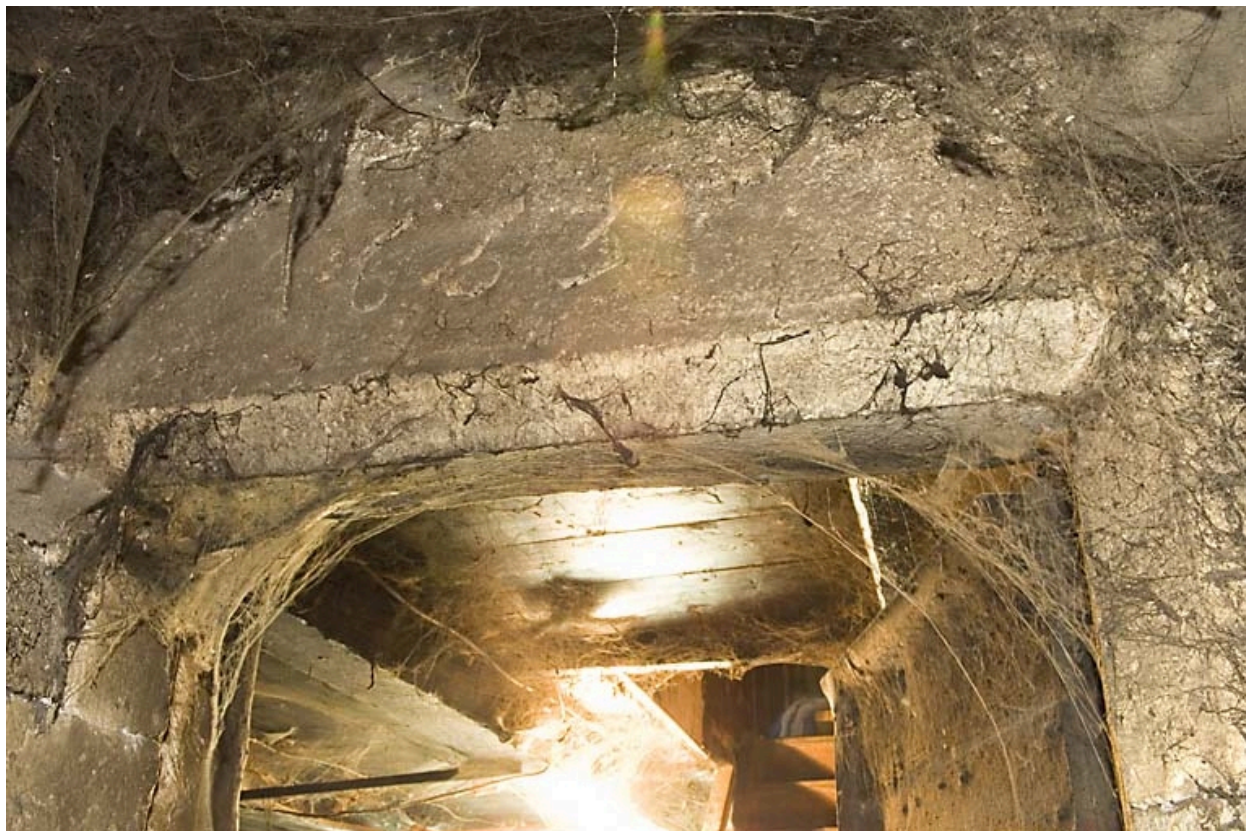
Façade est.

IVR43\_20082501051NUC2A

Auteur de l'illustration : Jérôme Mongreville

Date de prise de vue : 2008

(c) Région Bourgogne-Franche-Comté, Inventaire du patrimoine  
reproduction soumise à autorisation du titulaire des droits d'exploitation



Linteau de porte daté 1653.

IVR43\_20082501052NUC2A

Auteur de l'illustration : Jérôme Mongreville

Date de prise de vue : 2008

(c) Région Bourgogne-Franche-Comté, Inventaire du patrimoine  
reproduction soumise à autorisation du titulaire des droits d'exploitation