

Bourgogne, Saône-et-Loire  
Chalon-sur-Saône  
rue Professeur Leriche

## bastion Saint-Pierre

### Références du dossier

Numéro de dossier : IA71003782

Date de l'enquête initiale : 2024

Date(s) de rédaction : 2025

Cadre de l'étude : enquête thématique régionale fortifications royales et nationales en Bourgogne-Franche-Comté

Degré d'étude : étudié

Référence du dossier Monument Historique : PA00113177

### Désignation

Dénomination : bastion

Appellation : bastion Saint-Pierre

Parties constituantes non étudiées : galerie, poterne

### Compléments de localisation

Milieu d'implantation : en ville

Références cadastrales : 2024, CY, 129, 131, 132, 233, 234 ; 1829, A, 666 à 668

### Historique

En 1547, l'ingénieur Bellarmato lance le chantier de la nouvelle enceinte fortifiée de Chalon, voulue par François 1er. Le tracé du projet du Siennois agrandit le périmètre des deux enceintes déjà bâties, celle du 3e siècle et celle des ducs de Valois, intégrant le coteau et le faubourg Saint-Pierre, point haut de l'agglomération (20 m au-dessus de la Saône). C'est précisément à cet endroit que Bellarmato va ériger un des bastions de sa nouvelle enceinte, sur un terrain appartenant à l'abbaye Saint-Pierre. Les terrassements semblent débuter en mars 1547 pour ce qui est des fossés et du talus de terre nécessaire à l'élévation du bastion. Comme le révèle l'inscription sur la pierre de fondation retrouvée en 1846, Claude de Lorraine, gouverneur de Bourgogne, en est le maître d'ouvrage. Le chantier s'étale de 1547 à 1550. Les pierres utilisées pour le parement en pierre du bastion proviennent d'un hôpital en cours de démolition au faubourg Saint-André. La plateforme est aménagée pour recevoir des canons à ses flancs et pratiquer le tir à la "barbette" aux faces. A sa pointe sont placés un blason (dont les inscriptions ont été martelées) et une échauguette (disparue). L'ingénieur ajoute une galerie d'escarpe ou de contremine aux flancs et aux faces du bastion. Ce principe est repris également au bastion Saint-Paul, qui flanque l'ouvrage Saint-Pierre et inversement. Cette galerie, constituée d'une succession de casemates à embrasures, permet de tirer dans les fossés, sert d'organe de circulation pour les soldats et alerte les assiégés de la présence de sapeurs (ouvrant des tranchées et brèches), grâce aux vibrations de bassines remplies d'eau disposées dans chacune des casemates de la contremine. Dans le cas où une mine explosive atteindrait le bastion, seule la galerie s'effondre tandis que le mur de l'ouvrage resterait intact. Ces galeries sont, comme les fronts bastionnés, imaginées à la fin du 15e siècle et perfectionnées au début du siècle suivant dans la péninsule italienne. La création de telles galeries à Chalon est forcément liée à la présence de Bellarmato. Le Siennois reproduit probablement à Chalon ce qu'il a mis en place à Dijon, au bastion de Guise (?). A Dijon, on retrouve encore Claude Lorraine, comme le souligne Nicolas Faucherre, qui avait déjà utilisé ce système à Châlons-en-Champagne lorsqu'il était gouverneur de Champagne. Au 17e siècle, le bastion Saint-Pierre est doté d'une contregarde protégeant ses faces et d'une demi-lune appelée Saint-François défendant le raccordement de son flanc à la courtine Saint-Vincent. A la fin du siècle, des plans indiquent que les fossés sont plantés d'arbres, soulignant que depuis l'annexion de la Franche-Comté en 1674, le rôle militaire du bastion pourtant désigné comme le verrou défensif de la cité a perdu de son importance. Au 19e siècle, il échappe au démantèlement des fortifications. Un réservoir d'eau est installé sur la plateforme vers 1910. Son classement au titre des Monuments historiques reconnaît sa valeur historique. A la fin du 20e siècle, des restaurations sont entreprises et son étude par Nicolas Faucherre permet de le remettre à l'honneur.

Période(s) principale(s) : 2e quart 16e siècle (), 3e quart 16e siècle ()

Dates : 1547 (daté par source)

Auteur(s) de l'oeuvre : Girolamo Bellarmato (ingénieur militaire, attribution par source)

Personne(s) liée(s) à l'histoire de l'oeuvre : Charles de Lorraine duc de Guise (commanditaire, attribution par source)

## Description

Le bastion est un pentagone régulier non retranché de 77 m de long pour ses faces et 29 m pour les flancs. Il est joint à sa gorge par les courtines de Saint-Pierre et de Saint-Vincent. L'ouvrage, élevé en terre, est couvert d'un parement en pierre de taille (grand appareil) à bossage. La plateforme est désormais en partie occupée par un château d'eau et une habitation. La galerie d'escarpe ou contremine consiste en un mur placé à 3 m au devant de celui du bastion, largeur dans laquelle un couloir intérieur permet de circuler et de distribuer les 48 casemates séparées par des contreforts s'appuyant sur le mur du bastion. Ces casemates sont dotées d'embrasures (une sur deux pour celles situées aux faces) et de bassines pour prévenir en cas de sapes. Chaque casemate est couverte par un arc à ressauts formés de trois rouleaux surbaissés. Un système de ventilation est assuré par des hottes laissant évacuer la fumée des tirs au niveau du parapet. Des escaliers situés à la jonction des flancs et des courtines (encore visibles au bastion Saint-Paul) assurent une communication avec le bastion et les fossés grâce aux poternes situées dans les flancs de l'édifice.

## Éléments descriptifs

Matériau(x) du gros-oeuvre, mise en oeuvre et revêtement : calcaire, grand appareil, bossage ; grès

Plan : système bastionné

Type(s) de couverture : terrasse

Escaliers : escalier dans-oeuvre

## Statut, intérêt et protection

Protections : classé MH, 1937/12/28

Remparts du 16e siècle : classement par arrêté du 28 décembre 1937.

Statut de la propriété : propriété de la commune, propriété d'une société privée

## Références documentaires

### Documents d'archive

- **Service Historique de la Défense, Vincennes : 1 VH 558. Projets des travaux à effectuer aux bâtiments militaires de la place : mémoires, états, correspondance, plans. 1691-1875.**

Service Historique de la Défense, Vincennes : 1 VH 558. *Projets des travaux à effectuer aux bâtiments militaires de la place : mémoires, états, correspondance, plans.* 1691-1875.

Ministère de la Défense, Service historique de la Défense, Vincennes : 1 VH 558

### Documents figurés

- **36. Chalon-sur-Saône (Saône-et-Loire). – Rempart Saint-Vincent. 1916.**

36. *Chalon-sur-Saône (Saône-et-Loire). – Rempart Saint-Vincent.* Carte postale, s.n. 1916. Edit. P.O.

Archives municipales, Chalon-sur-Saône : 69 Fi 355

### Bibliographie

- **Faucherre, Nicolas. Le bastion Saint-Pierre de Chalon-sur-Saône : un chef d'œuvre de la Renaissance, une technologie de pointe pour la guerre moderne. 1994.**

Faucherre, Nicolas. *Le bastion Saint-Pierre de Chalon-sur-Saône : un chef d'œuvre de la Renaissance, une technologie de pointe pour la guerre moderne.* In : *Mémoires de la société d'Histoire et d'Archéologie de Chalon-sur-Saône.* 1994.

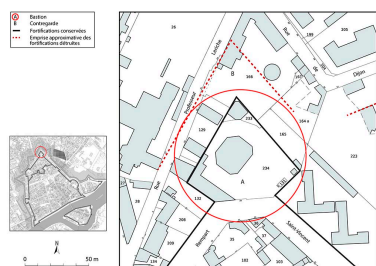
P. 111-127.

- **Faucherre, Nicolas. Les citadelles du roi de France sous Charles VII et Louis XI. 2019.**

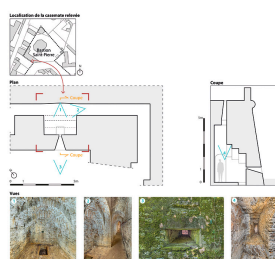
Faucherre, Nicolas. *Les citadelles du roi de France sous Charles VII et Louis XI.* Centre de Castellologie, 2019.

- **Gras, Pierre. Les fortifications et la topographie ancienne de Chalon. 1943.**  
Gras, Pierre. Les fortifications et la topographie ancienne de Chalon. In : *Mémoires de la Société d'Histoire et d'Archéologie de Chalon-sur-Saône*, t. 30, 1943.
- **Morin-Dufoix, Christelle. Les trois enceintes de Chalon-sur-Saône : constructions, remplois, destructions, réhabilitations. 2011.**  
Morin-Dufoix, Christelle. Les trois enceintes de Chalon-sur-Saône : constructions, remplois, destructions, réhabilitations. Dans : Semur-en-Auxois - Société des sciences historiques et naturelles de Semur-en-Auxois. *Les fortifications urbaines en Bourgogne : colloque tenu à Semur-en-Auxois les 10-11 juin 2011*. Dijon : Conseil général de la Côte-d'Or, 2015. P. 209.
- **Niepce, Léopold. Des diverses fortifications de Chalon s/S. 1847/49.**  
Niepce, Léopold. Des diverses fortifications de Chalon s/S. In : *Mémoires de la Société d'Histoire et d'Archéologie de Chalon-sur-Saône*, vol. 2 1847/1849.
- **Pérouse de Montclos, Jean-Marie. Architecture : description et vocabulaire méthodiques. 2011.**  
Pérouse de Montclos, Jean-Marie. *Architecture : description et vocabulaire méthodiques*. Paris : Ed. du Patrimoine, 2011. 665 p. P. 590.

## Illustrations



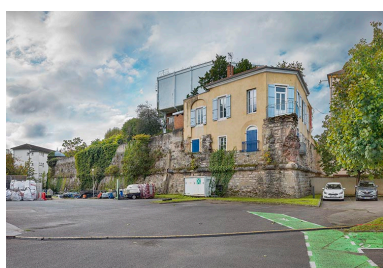
Plan-masse et de situation. Extrait du plan cadastral, 2025, 1/1 000.  
Dess. Aline Thomas  
IVR26\_20257100355NUDA



Plan et coupe de la galerie.  
Dess. Aline Thomas  
IVR26\_20257100360NUDA



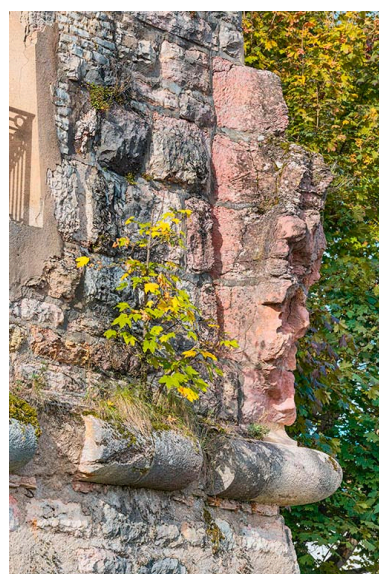
36. Chalon-sur-Saône (Saône-et-Loire). – Rempart Saint-Vincent. 1916. (cote : 69Fi355).  
Autr. auteur inconnu  
IVR26\_20257100008NUC2A



Vue actuelle.  
Phot. Thierry Kuntz  
IVR26\_20247100114NUC4A



Le blason situé à l'angle du bastion.  
Phot. Thierry Kuntz  
IVR26\_20247100117NUC4A



Vue de trois quarts gauche de l'angle du bastion et du blason.  
Phot. Thierry Kuntz

IVR26\_20247100129NUC4A



Flanc ouest du bastion et les embrasures de la galerie d'escarpe.

Phot. Thierry Kuntz

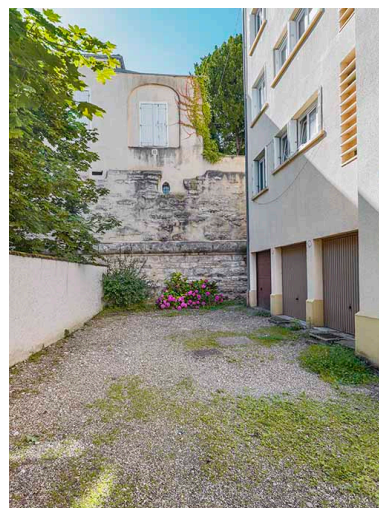
IVR26\_20247100056NUC4A



Face ouest du bastion.

Phot. Thierry Kuntz

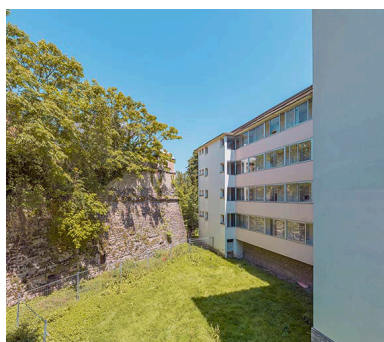
IVR26\_20247100054NUC4A



Face du bastion en arrière-plan, rue du professeur Leriche.

Phot. Thierry Kuntz

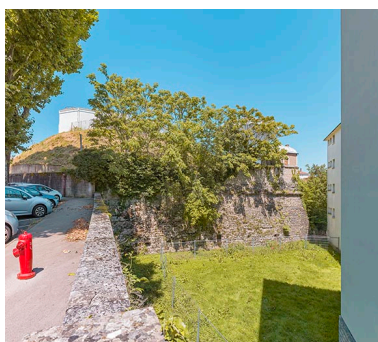
IVR26\_20247100052NUC4A



Flanc est du bastion.

Phot. Thierry Kuntz

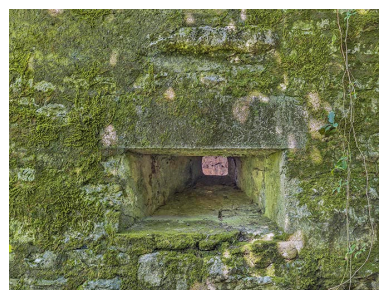
IVR26\_20247100109NUC4A



Flanc est du bastion et le rempart Saint-Vincent.

Phot. Thierry Kuntz

IVR26\_20247100111NUC4A



Vue extérieure d'une embrasure de tir de la galerie d'escarpe.

Phot. Thierry Kuntz

IVR26\_20247100066NUC4A



Poterne d'accès à la galerie.

Phot. Thierry Kuntz

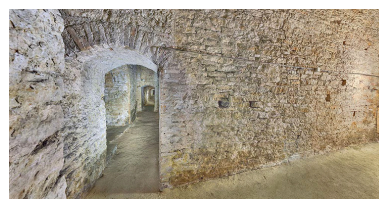
IVR26\_20247100057NUC4A



La galerie et sur la gauche, une casemate.

Phot. Thierry Kuntz

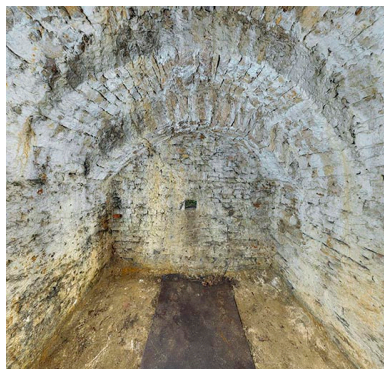
IVR26\_20247100058NUC4A



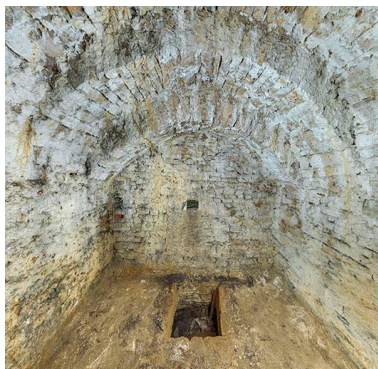
La galerie au niveau de l'angle du flanc et de la face.

Phot. Thierry Kuntz

IVR26\_20247100059NUC4A



Une casemate de la contremine.  
Phot. Thierry Kuntz  
IVR26\_20247100062NUC4A



Casemate à embrasure et bassine.  
Phot. Thierry Kuntz  
IVR26\_20247100061NUC4A



Hotte d'une cheminée.  
Phot. Thierry Kuntz  
IVR26\_20247100060NUC4A

### Dossiers liés

Est partie constituante de : citadelle (IA71003781) Bourgogne, Saône-et-Loire, Chalon-sur-Saône, La citadelle

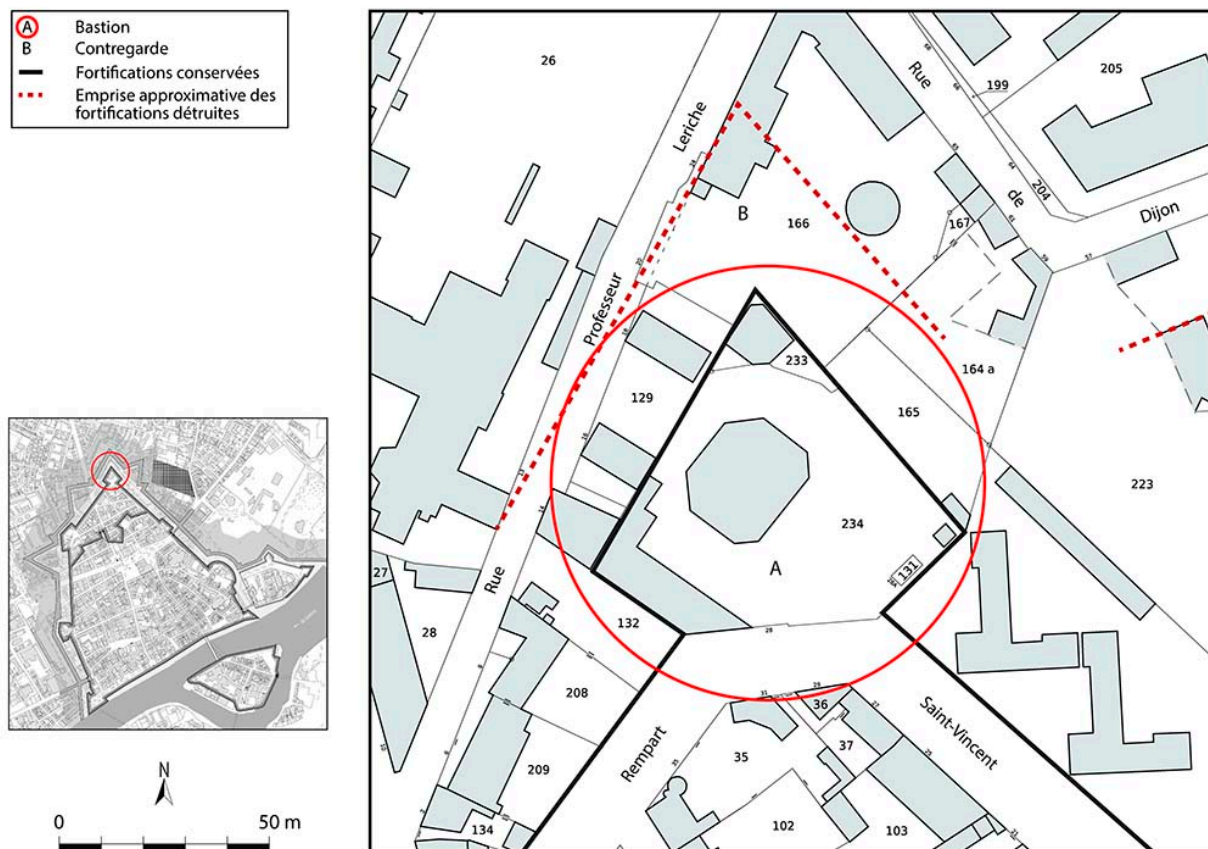
#### Dossiers de synthèse :

fortifications royales et nationales en Bourgogne-Franche-Comté (aire d'étude) (IA00141464)

#### Oeuvre(s) contenue(s) :

Auteur(s) du dossier : Guillaume Gézolme

Copyright(s) : (c) Région Bourgogne-Franche-Comté, Inventaire du patrimoine



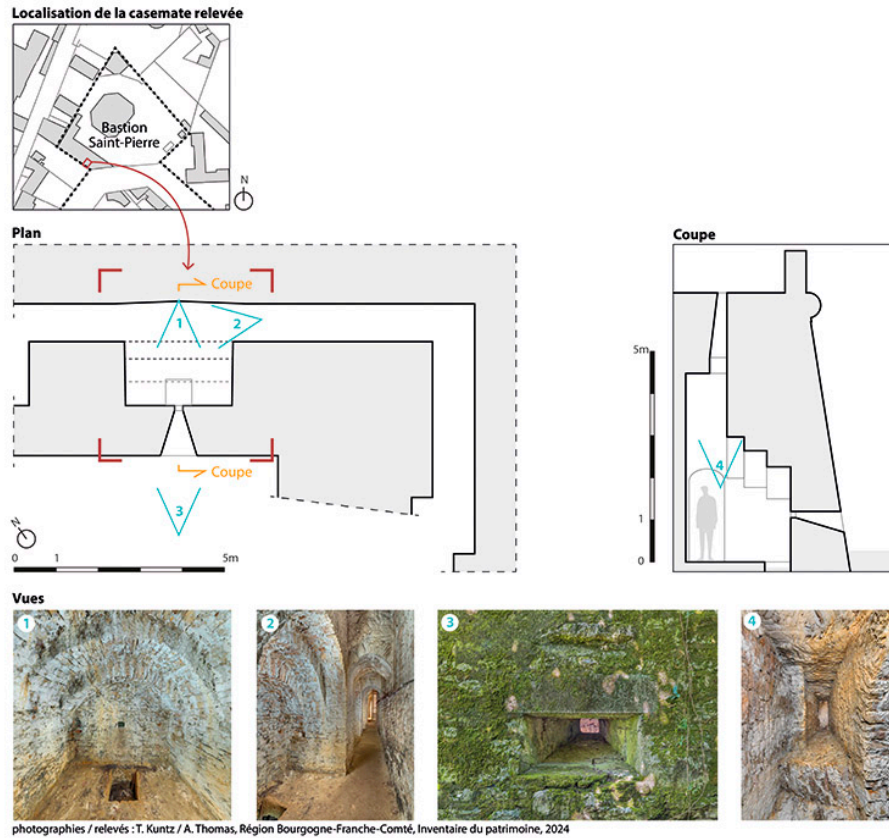
Plan-masse et de situation. Extrait du plan cadastral, 2025, 1/1 000.

IVR26\_20257100355NUDA

Auteur de l'illustration : Aline Thomas

Date de prise de vue : 2025

(c) Région Bourgogne-Franche-Comté, Inventaire du patrimoine  
reproduction soumise à autorisation du titulaire des droits d'exploitation



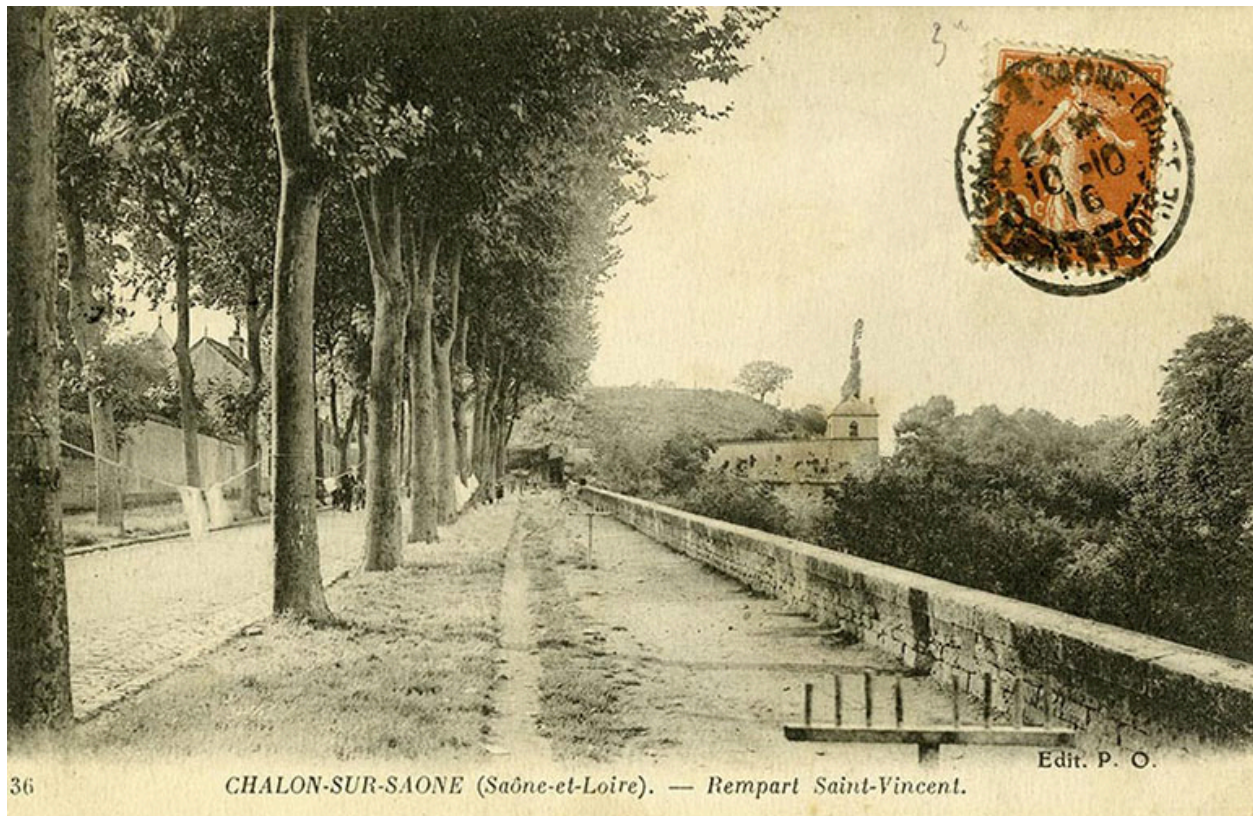
Plan et coupe de la galerie.

IVR26\_20257100360NUDA

Auteur de l'illustration : Aline Thomas

Date de prise de vue : 2025

(c) Région Bourgogne-Franche-Comté, Inventaire du patrimoine  
reproduction soumise à autorisation du titulaire des droits d'exploitation



36. Chalon-sur-Saône (Saône-et-Loire). – Rempart Saint-Vincent. 1916. (cote : 69Fi355).

Référence du document reproduit :

- **36. Chalon-sur-Saône (Saône-et-Loire). – Rempart Saint-Vincent. 1916.**  
*36. Chalon-sur-Saône (Saône-et-Loire). – Rempart Saint-Vincent.* Carte postale, s.n. 1916. Edit. P.O.  
Archives municipales, Chalon-sur-Saône : 69 Fi 355

IVR26\_20257100008NUC2A

Auteur du document reproduit : auteur inconnu

Date de prise de vue : 2025

Archives de Chalon

reproduction soumise à autorisation du titulaire des droits d'exploitation



Vue actuelle.

IVR26\_20247100114NUC4A

Auteur de l'illustration : Thierry Kuntz

Date de prise de vue : 2024

(c) Région Bourgogne-Franche-Comté, Inventaire du patrimoine  
reproduction soumise à autorisation du titulaire des droits d'exploitation



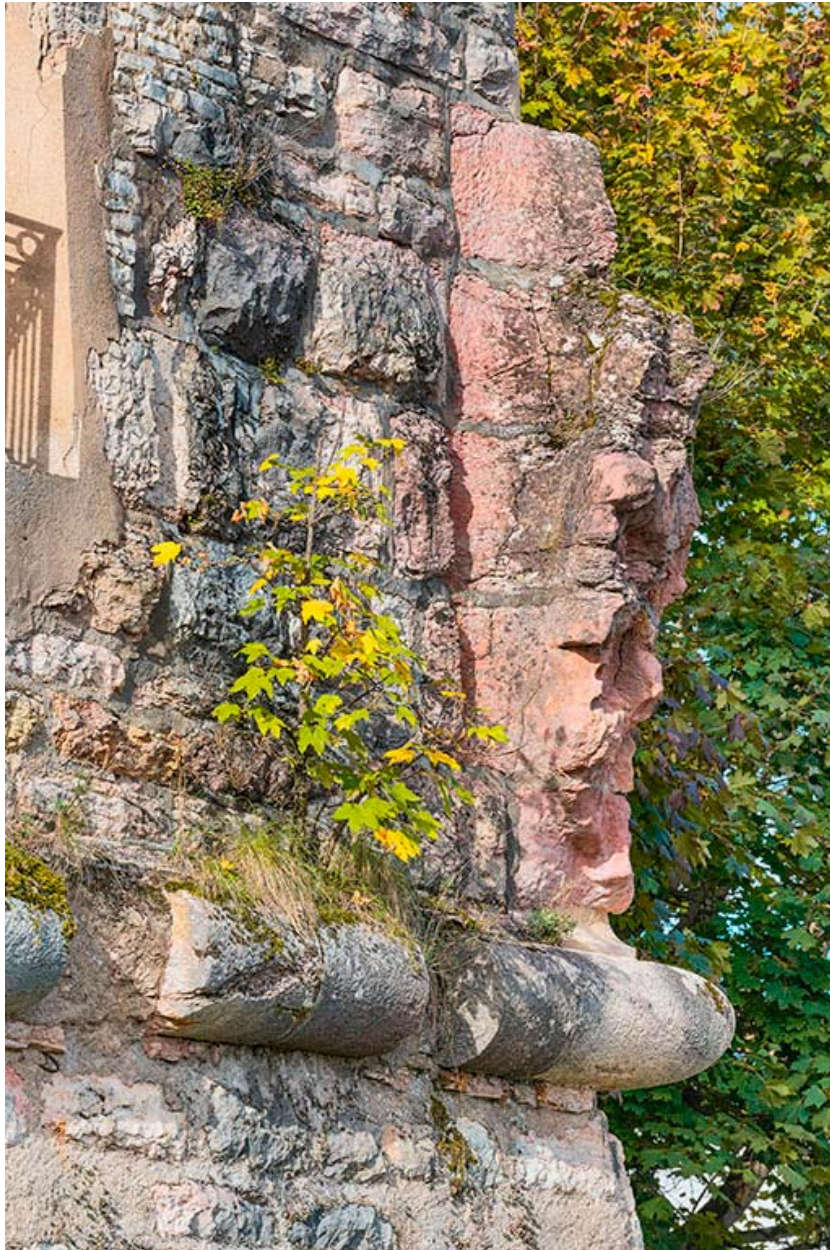
Le blason situé à l'angle du bastion.

IVR26\_20247100117NUC4A

Auteur de l'illustration : Thierry Kuntz

Date de prise de vue : 2024

(c) Région Bourgogne-Franche-Comté, Inventaire du patrimoine  
reproduction soumise à autorisation du titulaire des droits d'exploitation



Vue de trois quarts gauche de l'angle du bastion et du blason.

IVR26\_20247100129NUC4A

Auteur de l'illustration : Thierry Kuntz

Date de prise de vue : 2024

(c) Région Bourgogne-Franche-Comté, Inventaire du patrimoine  
reproduction soumise à autorisation du titulaire des droits d'exploitation



Flanc ouest du bastion et les embrasures de la galerie d'escarpe.

IVR26\_20247100056NUC4A

Auteur de l'illustration : Thierry Kuntz

Date de prise de vue : 2024

(c) Région Bourgogne-Franche-Comté, Inventaire du patrimoine  
reproduction soumise à autorisation du titulaire des droits d'exploitation



Face ouest du bastion.

IVR26\_20247100054NUC4A

Auteur de l'illustration : Thierry Kuntz

Date de prise de vue : 2024

(c) Région Bourgogne-Franche-Comté, Inventaire du patrimoine  
reproduction soumise à autorisation du titulaire des droits d'exploitation



Face du bastion en arrière-plan, rue du professeur Leriche.

IVR26\_20247100052NUC4A

Auteur de l'illustration : Thierry Kuntz

Date de prise de vue : 2024

(c) Région Bourgogne-Franche-Comté, Inventaire du patrimoine  
reproduction soumise à autorisation du titulaire des droits d'exploitation



Flanc est du bastion.

IVR26\_20247100109NUC4A

Auteur de l'illustration : Thierry Kuntz

Date de prise de vue : 2024

(c) Région Bourgogne-Franche-Comté, Inventaire du patrimoine  
reproduction soumise à autorisation du titulaire des droits d'exploitation



Flanc est du bastion et le rempart Saint-Vincent.

IVR26\_20247100111NUC4A

Auteur de l'illustration : Thierry Kuntz

Date de prise de vue : 2024

(c) Région Bourgogne-Franche-Comté, Inventaire du patrimoine  
reproduction soumise à autorisation du titulaire des droits d'exploitation



Vue extérieure d'une embrasure de tir de la galerie d'escarpe.

IVR26\_20247100066NUC4A

Auteur de l'illustration : Thierry Kuntz

Date de prise de vue : 2024

(c) Région Bourgogne-Franche-Comté, Inventaire du patrimoine  
reproduction soumise à autorisation du titulaire des droits d'exploitation



Poterne d'accès à la galerie.

IVR26\_20247100057NUC4A

Auteur de l'illustration : Thierry Kuntz

Date de prise de vue : 2024

(c) Région Bourgogne-Franche-Comté, Inventaire du patrimoine  
reproduction soumise à autorisation du titulaire des droits d'exploitation



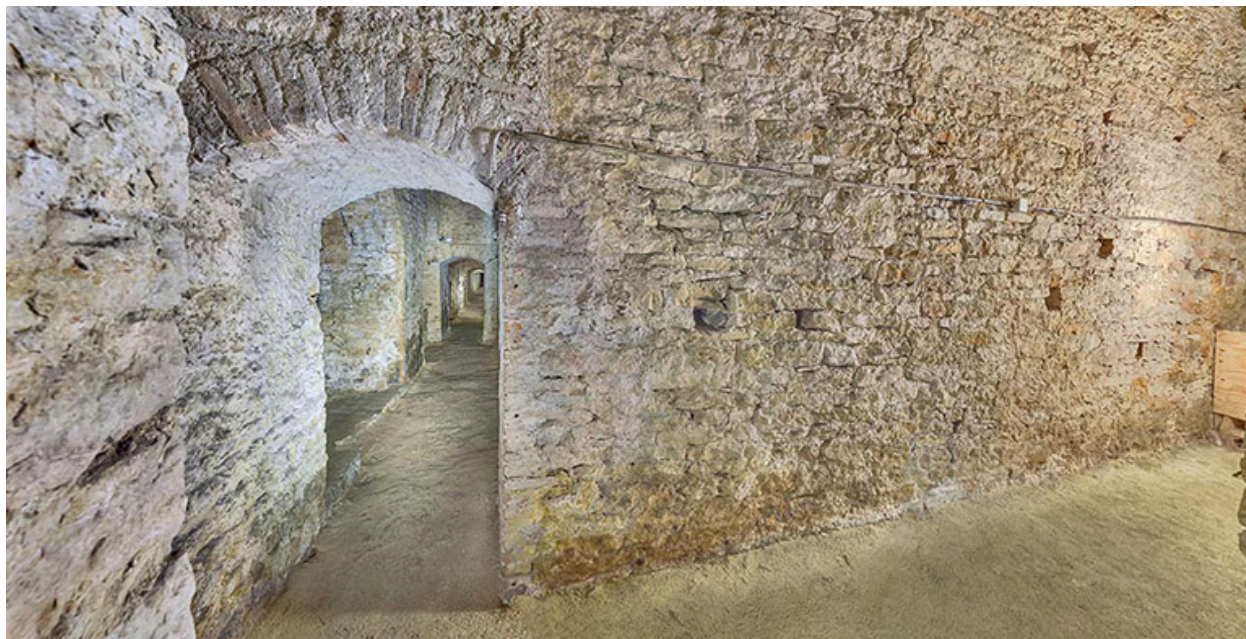
La galerie et sur la gauche, une casemate.

IVR26\_20247100058NUC4A

Auteur de l'illustration : Thierry Kuntz

Date de prise de vue : 2024

(c) Région Bourgogne-Franche-Comté, Inventaire du patrimoine  
reproduction soumise à autorisation du titulaire des droits d'exploitation



La galerie au niveau de l'angle du flanc et de la face.

IVR26\_20247100059NUC4A

Auteur de l'illustration : Thierry Kuntz

Date de prise de vue : 2024

(c) Région Bourgogne-Franche-Comté, Inventaire du patrimoine  
reproduction soumise à autorisation du titulaire des droits d'exploitation



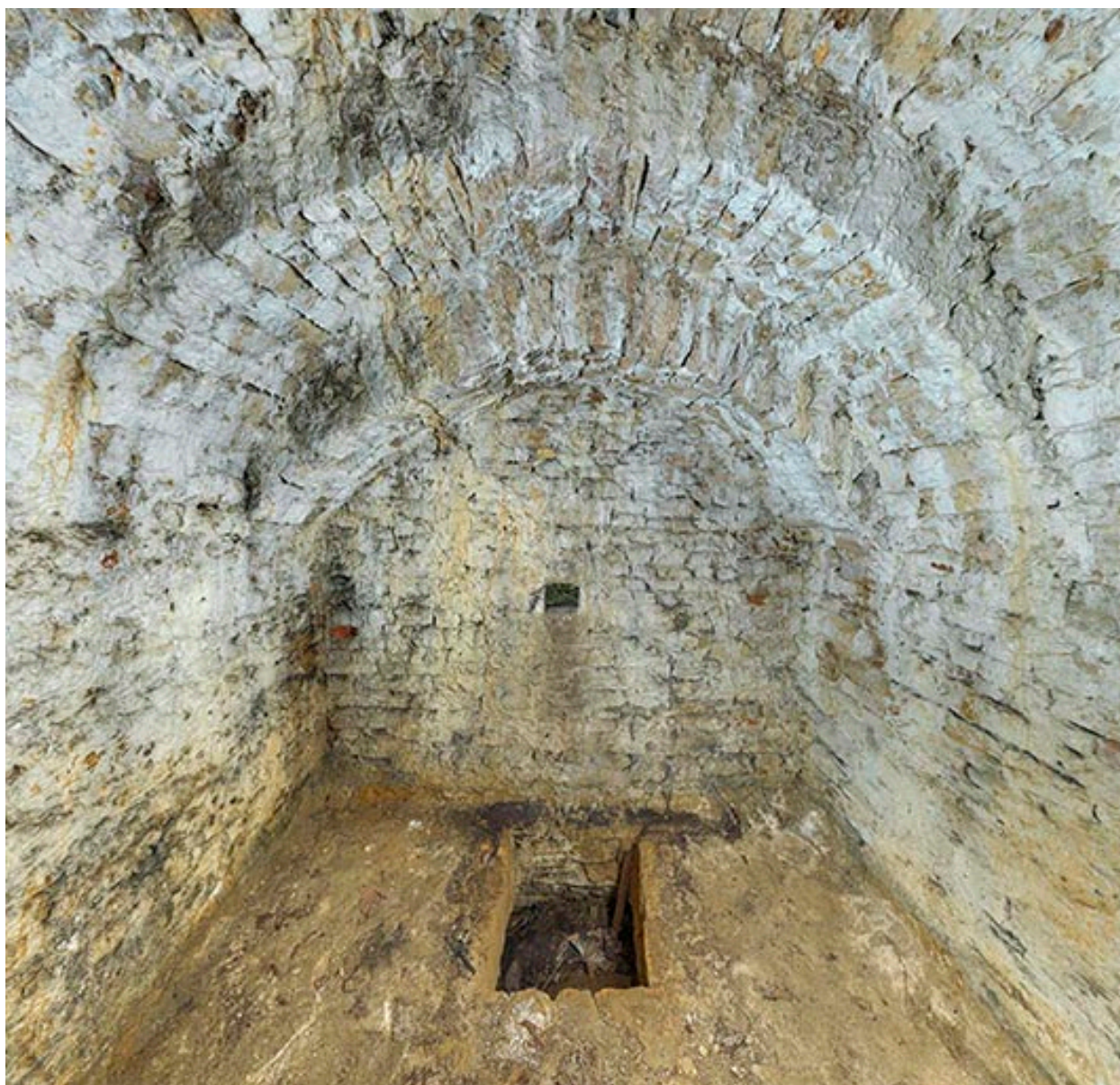
Une casemate de la contremine.

IVR26\_20247100062NUC4A

Auteur de l'illustration : Thierry Kuntz

Date de prise de vue : 2024

(c) Région Bourgogne-Franche-Comté, Inventaire du patrimoine  
reproduction soumise à autorisation du titulaire des droits d'exploitation



Casemate à embrasure et bassine.

IVR26\_20247100061NUC4A

Auteur de l'illustration : Thierry Kuntz

Date de prise de vue : 2024

(c) Région Bourgogne-Franche-Comté, Inventaire du patrimoine  
reproduction soumise à autorisation du titulaire des droits d'exploitation



Hotte d'une cheminée.

IVR26\_20247100060NUC4A

Auteur de l'illustration : Thierry Kuntz

Date de prise de vue : 2024

(c) Région Bourgogne-Franche-Comté, Inventaire du patrimoine  
reproduction soumise à autorisation du titulaire des droits d'exploitation