

Franche-Comté, Doubs  
Charquemont  
1 Grande Rue

## maison et atelier d'horlogerie de Charles Froidevaux

### Références du dossier

Numéro de dossier : IA25001193  
Date de l'enquête initiale : 2013  
Date(s) de rédaction : 2014  
Cadre de l'étude : patrimoine industriel patrimoine industriel du Doubs  
Degré d'étude : étudié

### Désignation

Dénomination : maison, atelier  
Précision sur la dénomination : atelier d'horlogerie  
Appellation : atelier Charles Froidevaux  
Parties constituantes non étudiées : atelier de fabrication, garage, logement

### Compléments de localisation

Milieu d'implantation : en ville  
Références cadastrales : 2014, AC, 5

### Historique

La maison est bâtie durant les années 1920. Le cadastre signale sa construction vers 1929 pour Jules Cannelle, dit chef d'exploitation à Morteau (?) puis architecte à Charquemont, marié en 1904 avec une demoiselle Vuillin (dont la famille tient l'hôtel de la Poste, sur la place de l'Hôtel de Ville). Elle passe en 1937 à l'hôtelier Marcel Camus puis en 1944 à Charles Froidevaux (1908-1968). Selon une autre source, c'est ce dernier qui aurait fait construire la maison au cours de la décennie 1920 par l'architecte Fontana, du Locle en Suisse (l'état-civil enregistre en 1926 la naissance à Charquemont d'un Matteo Auguste Fontana : un fils de cet architecte ?). Fils du menuisier Justin Froidevaux (1871-1917), Charles est le frère de Paul (1899-1975), René (1901-1979) et Emile (1904-1987) lesquels, réunis au sein de la société **Froidevaux Frères**, fabriquent au 5 Rue Neuve des montres sous la marque Perfex (ils feront aussi bâtir en 1946 une usine à Besançon, au **17 bis rue de la Rotonde**). Marié en 1931 avec Gilberte Feuvrier (fille du fabricant d'assortiments cylindre **Henri Feuvrier** établi rue du Général Leclerc), il s'est installé à son compte vers 1925. Il produit, dans un atelier au rez-de-chaussée du bâtiment, ses propres montres sous les marques La Précise, Activ et Conform (il est spécialisé dans les montres-bracelets et les chronographes). Il tient en outre le comptoir de la maison parisienne **Aris** (également présente en 1950 à Morteau, 8 rue Gonsalve Pertusier). Vers 1948-1950, il fait agrandir la maison, par les maçons Laurent Parola et Charles Panizza, d'un petit bâtiment flanqué d'un garage. Le site accueille ensuite quelques temps la société de **Jean-Claude Chapuis** (montres Chapor), qui débuta au 16 rue du Château, puis la fabrique de bracelets pour montre de Marcel Becquard, d'Annecy (lequel partit ensuite pour l'ancienne usine **Guillaume** reprise par Paul Bessot, aux 13 et 15 Grande Rue). Le bâtiment est actuellement à usage d'habitation et de cabinet dentaire.

Période(s) principale(s) : 2e quart 20e siècle ()  
Auteur(s) de l'oeuvre : Ernest Fontana (architecte, attribution par travaux historiques, ?)

### Description

La maison, aux murs en moellons calcaires enduits, est coiffée d'un toit à demi-croupes et l'atelier d'un toit à croupe, tous deux à couverture de tuiles mécaniques ; une terrasse en béton protège le garage. L'atelier est en rez-de-chaussée alors que la maison comporte sous-sol, rez-de-chaussée surélevé, étage carré, étage en surcroît et étage de comble. Sur

le pignon nord-ouest, l'étage en surcroît est ouvert par trois fenêtres rappelant les baies multiples utilisées pour éclairer l'atelier, sur ce même côté.

### Éléments descriptifs

Matériau(x) du gros-oeuvre, mise en oeuvre et revêtement : calcaire, moellon, enduit

Matériau(x) de couverture : tuile mécanique, béton en couverture

Étage(s) ou vaisseau(x) : sous-sol, rez-de-chaussée surélevé, 1 étage carré, étage en surcroît, étage de comble

Élévations extérieures : élévation à travées

Type(s) de couverture : toit à longs pans, demi-croupe ; terrascroupe

Escaliers : escalier dans-oeuvre

Énergies : énergie électrique : achetée

### Typologies et état de conservation

Typologies : baie multiple

### Statut, intérêt et protection

Statut de la propriété : propriété privée

### Références documentaires

#### Documents d'archive

- **Archives départementales du Doubs : 50 J 27 Syndicat de fabricants d'horlogerie de Besançon. Correspondance avec les fabricants, 1948-1968.**  
Archives départementales du Doubs : 50 J 27 Syndicat de fabricants d'horlogerie de Besançon. Correspondance avec les fabricants, 1948-1968.  
Dossier Froidevaux Charles, à Charquemont, 1952-1956.  
Archives départementales du Doubs, Besançon : 50 J 27
- **Archives départementales du Doubs : 3 P 128 Cadastre de la commune de Charquemont, 1812-1963.**  
Archives départementales du Doubs : 3 P 128 Cadastre de la commune de Charquemont, 1812-1963.
  - 3 P 128/1 : Registre des états de sections (1812).
  - 3 P 128/2-3 : Matrices cadastrales des propriétés bâties et non bâties [1823-1906].
  - 3 P 128/5 : Matrice cadastrale des propriétés bâties (1882-1910).
  - 3 P 128/8-9 : Matrice cadastrale des propriétés bâties (1911-1963).3 P 128/8-9.  
Archives départementales du Doubs, Besançon : 3 P 128

#### Documents figurés

- **En avion au-dessus de... 7. Charquemont (Doubs) [vue aérienne des rues de la Gare, Victor Hugo et des Villas depuis le sud], entre 1958 et 1967.**  
*En avion au-dessus de... 7. Charquemont (Doubs)* [vue aérienne des rues de la Gare, Victor Hugo et des Villas depuis le sud], carte postale (tirage photographique), s.n., s.d. [3e quart 20e siècle, entre 1958 et 1967], Lapie éd. à Saint-Maur.  
Collection particulière : Jacques Donzé, Charquemont
- **25140 Charquemont [vue aérienne du village depuis l'ouest], décennie 1980.**  
*25140 Charquemont* [vue aérienne du village depuis l'ouest], carte postale en couleur, par Claude Dubail, s.d. [décennie 1980], Impr. Pierron à Sarreguemines.  
La Rue Neuve se trouve au premier plan.

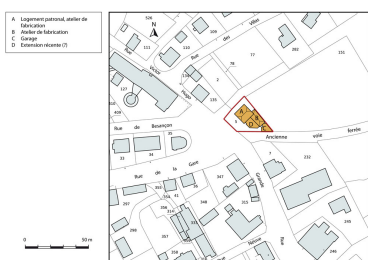
### Bibliographie

- **Donzé, Jacques. Charquemont. Comment ? Pourquoi ? 1339-2010, 2010.**

Donzé, Jacques. *Charquemont. Comment ? Pourquoi ? 1339-2010.* - S.l. [Charquemont] : s.n. [l'auteur], 2010. 209 p. : ill. ; 30 cm.  
P. 107.

- **Simonin, Michel. L'horlogerie au fil du temps et son évolution en Franche-Montagne, sur le plateau de Maîche, 2007.**  
Simonin, Michel. *L'horlogerie au fil du temps et son évolution en Franche-Montagne, sur le plateau de Maîche.* - Maîche : M. Simonin, 2007. 143 p. : ill. ; 30 cm.
- **Vuillet, Bernard. Entre Doubs et Dessoubre. Tome III. Autour de Charquemont et Damprichard, 1991.**  
Vuillet, Bernard. *Entre Doubs et Dessoubre. Tome III. Autour de Charquemont et Damprichard*, d'après la collection de cartes postales de Georges Caille. - Les Gras : B. Vuillet, Villers-le-Lac : G. Caille, 1991. 243 p. : cartes postales ; 31 cm.  
P. 138, 144 : ill.

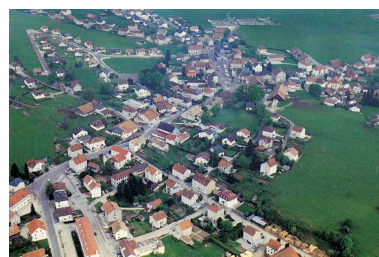
## Illustrations



Plan-masse et de situation. Extrait du plan cadastral, 2015, section AC.  
Dess. Mathias Papigny  
IVR43\_20152500615NUDA



En avion au-dessus de... 7.  
Charquemont (Doubs) [vue aérienne des rues de la Gare, Victor Hugo et des Villas depuis le sud], entre 1958 et 1967.  
Autr. auteur inconnu  
IVR43\_20132500074NUC1A



25140 Charquemont [vue aérienne du village depuis l'ouest], décennie 1980.  
Autr. Claude Dubail  
IVR43\_20132500068NUC1A



Vue d'ensemble, depuis l'ouest (façade antérieure).  
Phot. Jérôme Mongreville  
IVR43\_20142500195NUC4A



Vue d'ensemble, depuis le nord (façades postérieure et latérale gauche).  
Phot. Yves Sancey  
IVR43\_20122502238NUC2A



Façade antérieure du logement patronal.  
Phot. Jérôme Mongreville  
IVR43\_20142500194NUC4A



Motif de la grille de clôture.  
Phot. Jérôme Mongreville  
IVR43\_20142500196NUC4A

## Dossiers liés

### Dossiers de synthèse :

le Pays horloger et son patrimoine industriel (IA25001311)  
l'horlogerie à Charquemont (IA25001320) Franche-Comté, Doubs, Charquemont  
l'horlogerie dans le Haut-Doubs (Pays horloger) (IA25001994)

### Oeuvre(s) contenue(s) :

Auteur(s) du dossier : Laurent Poupard

Copyright(s) : (c) Région Bourgogne-Franche-Comté, Inventaire du patrimoine



Plan-masse et de situation. Extrait du plan cadastral, 2015, section AC.

IVR43\_20152500615NUDA

Auteur de l'illustration : Mathias Papigny

Date de prise de vue : 2015

Technique de relevé : reprise de fond ; Échelle : 1/1 000

(c) Région Bourgogne-Franche-Comté, Inventaire du patrimoine ; (c) Ministère des Finances, Service du cadastre  
reproduction soumise à autorisation du titulaire des droits d'exploitation



En avion au-dessus de... 7. Charquemont (Doubs) [vue aérienne des rues de la Gare, Victor Hugo et des Villas depuis le sud], entre 1958 et 1967.

Référence du document reproduit :

- **En avion au-dessus de... 7. Charquemont (Doubs) [vue aérienne des rues de la Gare, Victor Hugo et des Villas depuis le sud], entre 1958 et 1967.**

*En avion au-dessus de... 7. Charquemont (Doubs) [vue aérienne des rues de la Gare, Victor Hugo et des Villas depuis le sud], carte postale (tirage photographique), s.n., s.d. [3e quart 20e siècle, entre 1958 et 1967], Lapie éd. à Saint-Maur.*

Collection particulière : Jacques Donzé, Charquemont

IVR43\_20132500074NUC1A

Auteur du document reproduit : auteur inconnu

Date de prise de vue : 2013

(c) Région Bourgogne-Franche-Comté, Inventaire du patrimoine ; (c) Ed. Lapie  
reproduction soumise à autorisation du titulaire des droits d'exploitation



25140 Charquemont [vue aérienne du village depuis l'ouest], décennie 1980.

Référence du document reproduit :

- **25140 Charquemont [vue aérienne du village depuis l'ouest], décennie 1980.**  
*25140 Charquemont* [vue aérienne du village depuis l'ouest], carte postale en couleur, par Claude Dubail, s.d. [décennie 1980], Impr. Pierron à Sarreguemines.

IVR43\_20132500068NUC1A

Auteur du document reproduit : Claude Dubail

Date de prise de vue : 2013

(c) Région Bourgogne-Franche-Comté, Inventaire du patrimoine ; (c) Claude Dubail  
reproduction soumise à autorisation du titulaire des droits d'exploitation



Vue d'ensemble, depuis l'ouest (façade antérieure).

IVR43\_20142500195NUC4A

Auteur de l'illustration : Jérôme Mongreville

Date de prise de vue : 2014

(c) Région Bourgogne-Franche-Comté, Inventaire du patrimoine  
reproduction soumise à autorisation du titulaire des droits d'exploitation





Vue d'ensemble, depuis le nord (façades postérieure et latérale gauche).

IVR43\_20122502238NUC2A

Auteur de l'illustration : Yves Sancey

Date de prise de vue : 2012

(c) Région Bourgogne-Franche-Comté, Inventaire du patrimoine  
reproduction soumise à autorisation du titulaire des droits d'exploitation



Façade antérieure du logement patronal.

IVR43\_20142500194NUC4A

Auteur de l'illustration : Jérôme Mongreville

Date de prise de vue : 2014

(c) Région Bourgogne-Franche-Comté, Inventaire du patrimoine  
reproduction soumise à autorisation du titulaire des droits d'exploitation



Motif de la grille de clôture.

IVR43\_20142500196NUC4A

Auteur de l'illustration : Jérôme Mongreville

Date de prise de vue : 2014

(c) Région Bourgogne-Franche-Comté, Inventaire du patrimoine  
reproduction soumise à autorisation du titulaire des droits d'exploitation