

Franche-Comté, Jura
Châtelneuf
le Cernois

viaduc du Morillon (voie ferrée Andelot - La Cluse)

Références du dossier

Numéro de dossier : IA39001111

Date de l'enquête initiale : 2004

Date(s) de rédaction : 2006

Cadre de l'étude : enquête thématique régionale la voie ferrée Andelot - La Cluse

Degré d'étude : étudié

Désignation

Dénomination : viaduc

Précision sur la dénomination : pont ferroviaire

Appellation : viaduc du Morillon

Compléments de localisation

Milieu d'implantation : isolé

Références cadastrales : 2006, A, 452

Historique

Le viaduc est édifié par Charles Genet, entrepreneur domicilié pour l'occasion au Pont de la Chaux, dans la commune de Chaux-des-Crotenay (il est signalé résidant à Nancy en 1882 puis en Ardèche en 1887). Il est construit entre mai 1882 et mars 1886. La première date est celle de l'adjudication des travaux du deuxième lot de la section Champagnole - Morez (lot qui s'étend de La Billaude, commune du Vaudioux, au Morillon, commune d'Entre-Deux-Monts et limite de l'arrondissement de Poligny), définis par les ingénieurs des Ponts et Chaussées Toussaint et Picquenot (Paul ?). A la deuxième, les terrassements et ouvrages d'art sont dits terminés. La réception définitive a lieu le 10 juin 1890 et la voie est mise en exploitation le 10 juillet suivant. Le viaduc devait à l'origine comporter six arches en plein cintre de 12 m d'ouverture chacune mais, dans sa décision du 8 avril 1882, le ministre a suivi les recommandations du Conseil général des Ponts et Chaussées visant à en diminuer la longueur et demandant le remplacement des garde-corps en fer par d'autres en fonte, " moins évidés ".

Période(s) principale(s) : 4e quart 19e siècle

Dates : 1886 (daté par source, daté par travaux historiques)

Auteur(s) de l'oeuvre : (ingénieur civil, attribution par source, attribution par travaux historiques),

Picquenot (ingénieur civil, attribution par source, attribution par travaux historiques), Charles Genet (entrepreneur, attribution par source, attribution par travaux historiques)

Description

Édifié pour traverser un vallon (hauteur sous clef de 23 m prévue en 1881), avec une rampe (ascendante) de 23 mm / m, le viaduc (au PK 027.911) se compose de quatre arches en pierre de taille calcaire, de 12 m de large chacune. Les deux massifs en quart de cône, encadrant chaque extrémité, sont réalisés en maçonnerie de pierres sèches, extraites sur place. Les garde-corps métalliques d'origine, d'inspiration néo-gothique, sont conservés : ils associent motifs ovales barlongs, juxtaposés et imbriqués, et potelets octogonaux en fonte.

Éléments descriptifs

Matériau(x) du gros-oeuvre, mise en oeuvre et revêtement : calcaire, moellon ; métal ; calcaire, pierre de taille

Couvrements : voûte en berceau plein-cintre

Typologies et état de conservation

Typologies : pont en arc

Statut, intérêt et protection

Représentatif des viaducs en pierre de la ligne Andelot - La Cluse, édifiés durant le dernier quart du 19e siècle et le premier quart du 20e siècle, le viaduc du Morillon se distingue par son impact paysager.

Intérêt de l'œuvre : à signaler

Statut de la propriété : propriété d'un établissement public de l'Etat

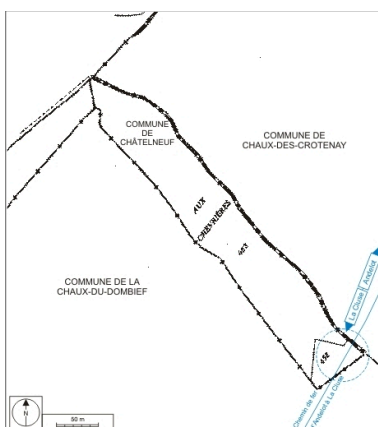
Liens web

- Voir le dossier numérisé : <https://patrimoine.bourgognefranchecomte.fr/gtrudov/IA39001111/index.htm>

Illustrations



Carte et schéma de localisation.
Carte topographique, IGN, 2000,
dalles F087_048 et F087_049,
échelle 1:25 000. Scan 25,
licence n° 2008/CISE/2968.
Dess. André Céréza
IVR43_20073900429NUDA



Plan-masse et de situation. Extrait
du plan cadastral informatisé, 2006,
section A, 10e feuille, échelle 1:2500.
Dess. André Céréza
IVR43_20073900215NUDA



Vue aérienne, depuis le nord-est.
Phot. Jean-Pierre Bévalot
IVR43_20053900954NUCA



Vue d'ensemble depuis l'est,
avec fontaine au premier
plan (cadrage horizontal).
Phot. Yves Sancey
IVR43_20053900204XA



Vue d'ensemble depuis l'est,
avec fontaine au premier plan.
Phot. Yves Sancey
IVR43_20053900203XA



Elévation orientale.
Phot. Yves Sancey
IVR43_20053900206XA



Élévation occidentale vue en
enfilade, depuis le côté La Cluse.
Phot. Yves Sancey
IVR43_20053900220ZA



Extrémité et quart de cône côté
Andelot-en-Montagne, depuis l'est.
Phot. Yves Sancey
IVR43_20053900211ZA



Première arche côté Andelot-
en-Montagne, depuis l'est.
Phot. Yves Sancey
IVR43_20053900213X



Voie sur le viaduc,
depuis le côté La Cluse.
Phot. Yves Sancey
IVR43_20053900217ZA



Garde-corps de
l'élévation occidentale.
Phot. Yves Sancey
IVR43_20053900221ZA



Garde-corps de l'élévation orientale.
Phot. Yves Sancey
IVR43_20053900215XA

Dossiers liés

Est partie constituante de : section Champagnole - Morez de la voie ferrée Andelot - La Cluse (IA39001096)

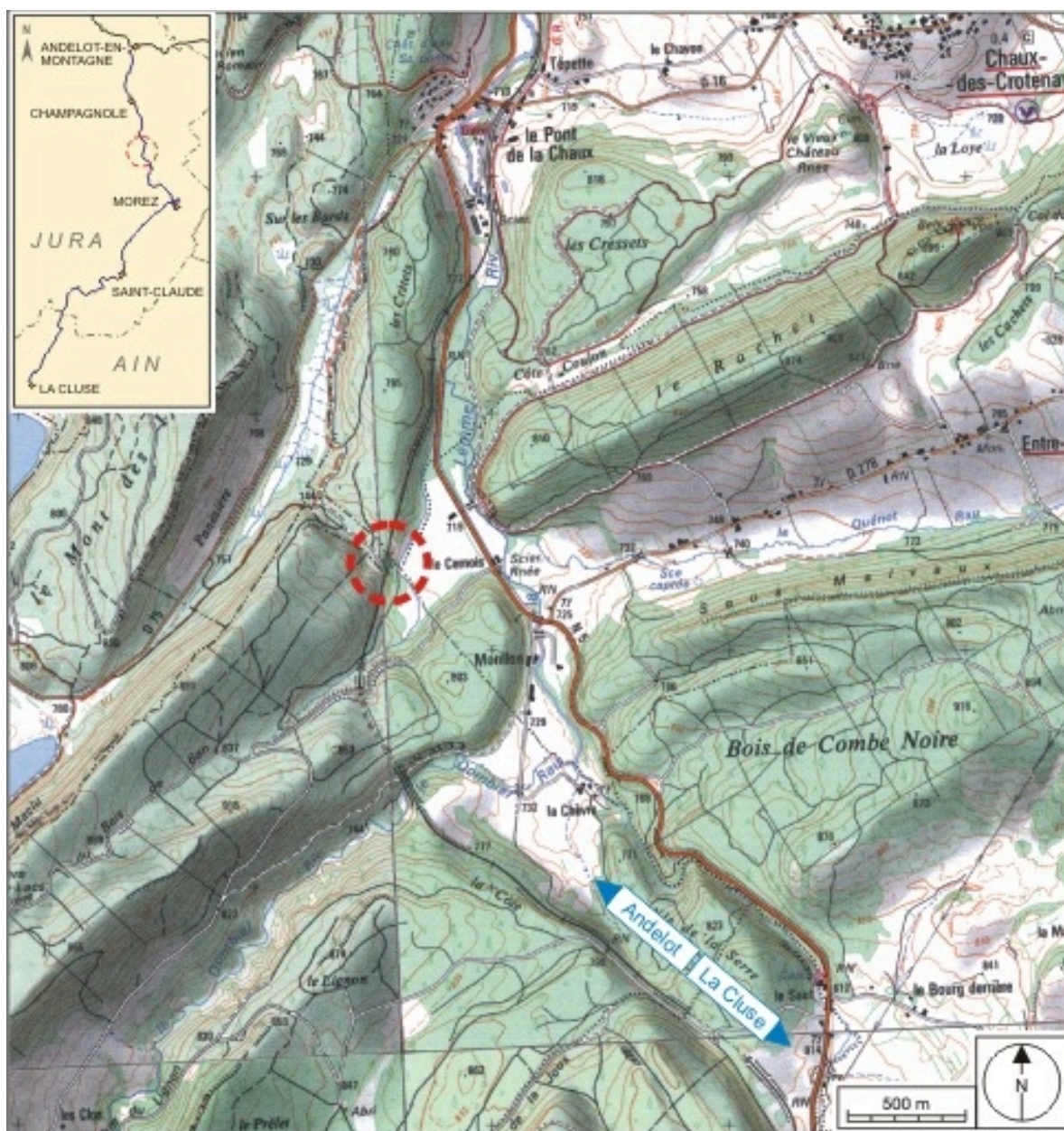
Dossiers de synthèse :

viaducs, ponts, passerelles et aqueducs de la voie ferrée Andelot - La Cluse (IA00141265)

Oeuvre(s) contenue(s) :

Auteur(s) du dossier : Laurent Poupard

Copyright(s) : (c) Région Bourgogne-Franche-Comté, Inventaire du patrimoine



Carte et schéma de localisation. Carte topographique, IGN, 2000, dalles F087_048 et F087_049, échelle 1:25 000. Scan 25, licence n° 2008/CISE/2968.

IVR43_20073900429NUDA

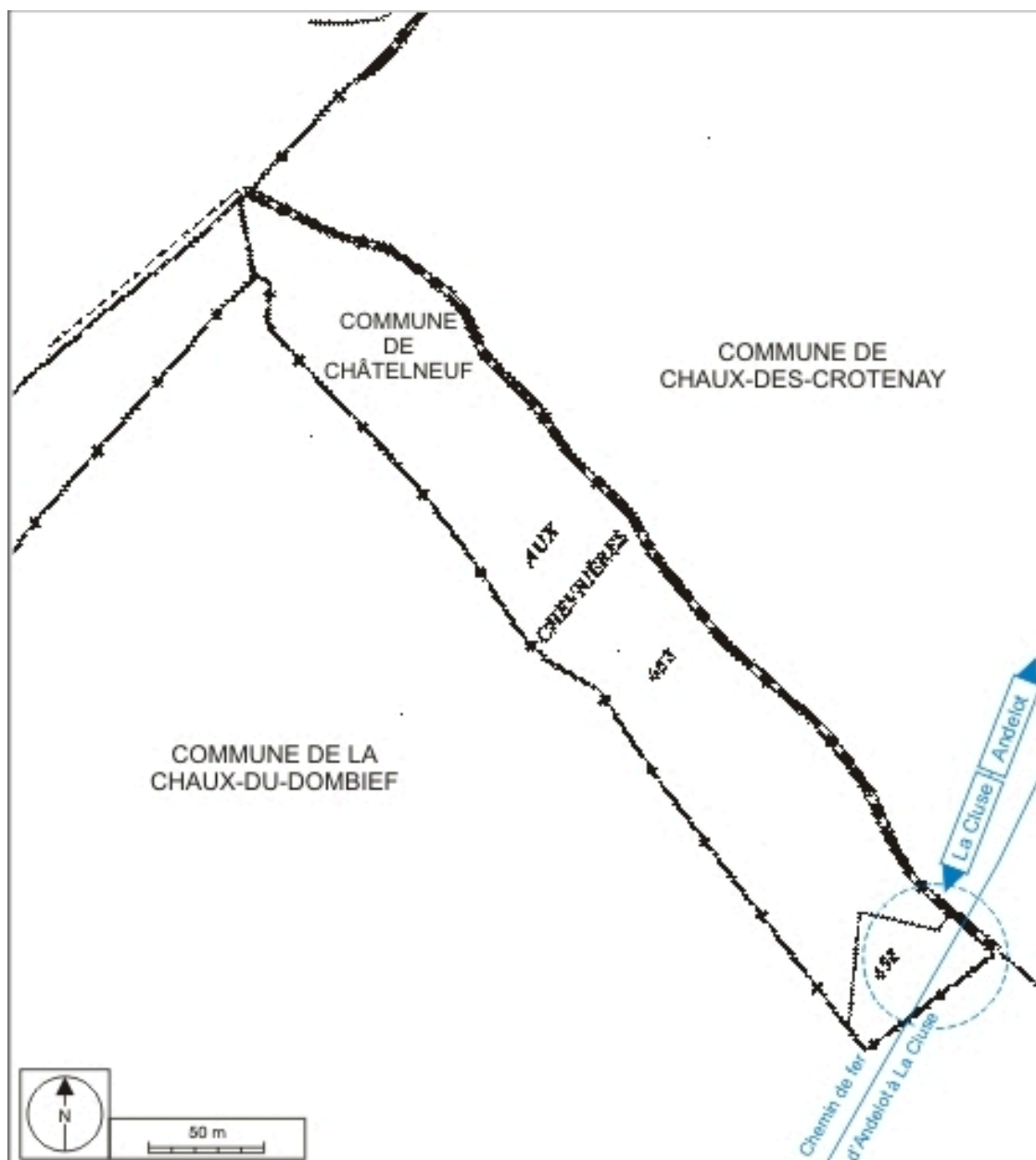
Auteur de l'illustration : André Céréza

Date de prise de vue : 2007

Technique de relevé : reprise de fond ; Échelle : 1/25 000

(c) Région Bourgogne-Franche-Comté, Inventaire du patrimoine ; SCAN 25 (c) IGN - 2008, Licence n° 2008CISE29-68

reproduction soumise à autorisation du titulaire des droits d'exploitation



Plan-masse et de situation. Extrait du plan cadastral informatisé, 2006, section A, 10e feuille, échelle 1:2500.

IVR43_20073900215NUDA

Auteur de l'illustration : André Céréza

Date de prise de vue : 2007

Technique de relevé : reprise de fond ; Échelle : 1/2 500

(c) Région Bourgogne-Franche-Comté, Inventaire du patrimoine
reproduction soumise à autorisation du titulaire des droits d'exploitation



Vue aérienne, depuis le nord-est.

IVR43_20053900954NUCA

Auteur de l'illustration : Jean-Pierre Bévalot

Date de prise de vue : 2005

(c) Région Bourgogne-Franche-Comté, Inventaire du patrimoine
reproduction soumise à autorisation du titulaire des droits d'exploitation



Vue d'ensemble depuis l'est, avec fontaine au premier plan (cadrage horizontal).

IVR43_20053900204XA

Auteur de l'illustration : Yves Sancey

Date de prise de vue : 2005

(c) Région Bourgogne-Franche-Comté, Inventaire du patrimoine
reproduction soumise à autorisation du titulaire des droits d'exploitation



Vue d'ensemble depuis l'est, avec fontaine au premier plan.

IVR43_20053900203XA

Auteur de l'illustration : Yves Sancey

Date de prise de vue : 2005

(c) Région Bourgogne-Franche-Comté, Inventaire du patrimoine
reproduction soumise à autorisation du titulaire des droits d'exploitation



Elévation orientale.

IVR43_20053900206XA

Auteur de l'illustration : Yves Sancey

Date de prise de vue : 2005

(c) Région Bourgogne-Franche-Comté, Inventaire du patrimoine
reproduction soumise à autorisation du titulaire des droits d'exploitation



Elévation occidentale vue en enfilade, depuis le côté La Cluse.

IVR43_20053900220ZA

Auteur de l'illustration : Yves Sancey

Date de prise de vue : 2005

(c) Région Bourgogne-Franche-Comté, Inventaire du patrimoine
reproduction soumise à autorisation du titulaire des droits d'exploitation



Extrémité et quart de cône côté Andelot-en-Montagne, depuis l'est.

IVR43_20053900211ZA

Auteur de l'illustration : Yves Sancey

Date de prise de vue : 2005

(c) Région Bourgogne-Franche-Comté, Inventaire du patrimoine
reproduction soumise à autorisation du titulaire des droits d'exploitation



Première arche côté Andelot-en-Montagne, depuis l'est.

IVR43_20053900213X

Auteur de l'illustration : Yves Sancey

Date de prise de vue : 2005

(c) Région Bourgogne-Franche-Comté, Inventaire du patrimoine
reproduction soumise à autorisation du titulaire des droits d'exploitation



Voie sur le viaduc, depuis le côté La Cluse.

IVR43_20053900217ZA

Auteur de l'illustration : Yves Sancey

Date de prise de vue : 2005

(c) Région Bourgogne-Franche-Comté, Inventaire du patrimoine
reproduction soumise à autorisation du titulaire des droits d'exploitation



Garde-corps de l'élévation occidentale.

IVR43_20053900221ZA

Auteur de l'illustration : Yves Sancey

Date de prise de vue : 2005

(c) Région Bourgogne-Franche-Comté, Inventaire du patrimoine
reproduction soumise à autorisation du titulaire des droits d'exploitation



Garde-corps de l'élévation orientale.

IVR43_20053900215XA

Auteur de l'illustration : Yves Sancey

Date de prise de vue : 2005

(c) Région Bourgogne-Franche-Comté, Inventaire du patrimoine
reproduction soumise à autorisation du titulaire des droits d'exploitation