

Franche-Comté, Jura
Salins-les-Bains
rue Charles Magnin

fontaine de Notre-Dame

Références du dossier

Numéro de dossier : IA39002197
Date de l'enquête initiale : 2024
Date(s) de rédaction : 2025
Cadre de l'étude : inventaire topographique
Degré d'étude : étudié

Désignation

Dénomination : fontaine
Appellation : de la Dame, Chambenoiz

Compléments de localisation

Milieu d'implantation : en ville ;
Références cadastrales : ; 2025, AP, 352

Historique

La fontaine située dans le quartier de Notre-Dame était alimentée par la source Sainte-Anne, captée dans une vigne au lieu-dit les Graviers, via un coffre de division placé à côté de l'église Saint-Michel. A partir de 1643, cette eau approvisionne également le couvent de tiercelines. Appelée fontaine de Chambenoiz, elle est connue sous le nom de " la Dame Lullin " (ou plus simplement de la Dame), à cause d'une statue (aujourd'hui disparue) représentant Catherine de Bruges (dame de Poupet), sculptée par un dénommé Duprel (Claude Etienne ?). Située dans le bas de la rue de Chambenoiz (côté ouest), la fontaine est déplacée à l'intersection des rues du Pavillon et de Chambenoiz dans le troisième quart du 18e siècle. Elle est reconstruite en 1832 (devis du 15 décembre 1831 pour un montant de 5659,74 francs), transférée au nord de l'église Notre-Dame suite à la suppression du cimetière. Elle prend alors le nom de fontaine de Notre Dame. Sur un plan de 1929, un lavoir couvert apparaît à l'est de la fontaine, sur la place renommée place Bonvalot. Il disparaît après la Seconde Guerre mondiale. La fontaine n'est plus en eau, mais était alimentée par la source Sainte-Anne.

Période(s) principale(s) : 2e quart 19e siècle ()

Dates : 1832 (daté par source)

Auteur(s) de l'oeuvre : François Marie Dufour (architecte d'arrondissement, attribution par analyse stylistique, ?)

Description

La fontaine se compose d'un bassin rectangulaire en dalles de calcaire dressées, solidarisées par des agrafes et un frettage métallique. L'eau est distribuée par un long canon sortant d'un fût cylindrique, couronné d'un vase en fonte. Il s'agit du même modèle de fontaine que celle construite au hameau de Blegny, avec des dimensions supérieures.

Éléments descriptifs

Matériau(x) du gros-oeuvre, mise en oeuvre et revêtement : calcaire, pierre de taille ; fonte
Couvrements :

Statut, intérêt et protection

Statut de la propriété : propriété de la commune

Références documentaires

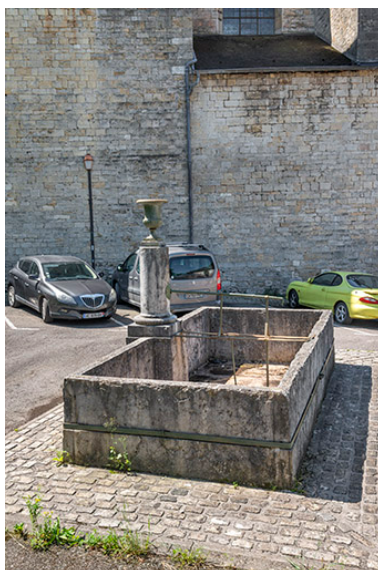
Documents d'archive

- **Archives communales (1826-1836)**
Archives départementales du Jura, Montmorot : 499 O 2. Archives communales (1826-1836)
Fontaine de la Dame (1831)
Archives départementales du Jura, Montmorot : 499 O 2
- **Egouts - Centre-ville (1875-1975)**
Archives municipales, Salins-les-Bains : 1573. Egouts - Centre-ville (1875-1975)
Plan place Bonvalot, 1929.
Archives municipales, Salins-les-Bains : 1573
- **Fontaines (an IV-1932)**
Archives municipales, Salins-les-Bains : 1553. Fontaines (an IV-1932)
Archives municipales, Salins-les-Bains : 1553
- **Registres des délibérations du conseil municipal**
Archives municipales, Salins-les-Bains. Registres des délibérations du conseil municipal 18-61 (1790-1982)
Archives municipales, Salins-les-Bains : ACS 18-61

Illustrations



Vue d'ensemble depuis le sud-est.
Phot. Jérôme Mongreville
IVR43_20243900813NUC4A



Vue plongeante depuis le nord.
Phot. Jérôme Mongreville
IVR43_20243900814NUC4A



Vue depuis le sud.
Phot. Jérôme Mongreville
IVR43_20243900815NUC4A

Dossiers liés

Dossiers de synthèse :

Présentation de la commune de Salins-les-Bains (IA39002079)
architecture liée à l'eau de la commune de Salins-les-Bains (IA39002188) Franche-Comté, Jura, Salins-les-Bains

Oeuvre(s) contenue(s) :

Auteur(s) du dossier : Raphaël Favereaux

Copyright(s) : (c) Région Bourgogne-Franche-Comté, Inventaire du patrimoine



Vue d'ensemble depuis le sud-est.

IVR43_20243900813NUC4A

Auteur de l'illustration : Jérôme Mongreville

Date de prise de vue : 2024

(c) Région Bourgogne-Franche-Comté, Inventaire du patrimoine
reproduction soumise à autorisation du titulaire des droits d'exploitation



Vue plongeante depuis le nord.

IVR43_20243900814NUC4A

Auteur de l'illustration : Jérôme Mongreville

Date de prise de vue : 2024

(c) Région Bourgogne-Franche-Comté, Inventaire du patrimoine
reproduction soumise à autorisation du titulaire des droits d'exploitation



Vue depuis le sud.

IVR43_20243900815NUC4A

Auteur de l'illustration : Jérôme Mongreville

Date de prise de vue : 2024

(c) Région Bourgogne-Franche-Comté, Inventaire du patrimoine
reproduction soumise à autorisation du titulaire des droits d'exploitation