

Bourgogne, Nièvre
Nevers
6B rue Jean Desveaux

logis abbatial de Saint-Martin, puis hôtel de La Rochefoucauld, puis succursale départementale de la Banque de France

Références du dossier

Numéro de dossier : IA58001376
Date de l'enquête initiale : 2023
Date(s) de rédaction : 2023
Cadre de l'étude : opération d'urgence
Degré d'étude : étudié

Désignation

Dénomination : logis abbatial, hôtel, banque de France
Parties constituantes non étudiées : jardin

Compléments de localisation

Milieu d'implantation : en ville
Références cadastrales : 2023, BM, 42

Historique

L'édifice se situe à l'emplacement du logis abbatial de Saint-Martin. Deux pièces non contiguës couvertes de croisées d'ogives doivent correspondre aux vestiges de ce dernier (13e ou 14e siècle). Le logis abbatial est reconstruit par l'abbé Jean de Vienne en 1634. Il est affermé par bail à la Ville de Nevers pour qu'elle y établisse son conseil en 1784, puis il est acquis par le citoyen Gourjon en 1799. Il appartient à la comtesse de La Rochefoucauld en 1835. Alexis Frébault y installe le comptoir d'escompte qu'il crée après la crise de 1848. La Banque de France acquiert finalement l'édifice en 1854 pour en faire sa succursale départementale. D'importants travaux de transformation et d'agrandissement, dont il reste peu de vestiges, ont lieu en 1907-1908 sous la direction de l'architecte Auguste Palet. L'acquisition de nouveaux terrains permet d'envisager une nouvelle extension après la Première Guerre mondiale. Le projet est établi par Alphonse Defrasse, architecte en chef de la Banque de France. Les travaux sont conduits par Auguste Palet de 1924 à 1926. L'édifice actuel correspond très largement à cette dernière campagne de travaux. Les services de la Banque de France, transférés dans l'ancienne caserne Pittié, quittent l'édifice en 2017. La Ville de Nevers devient propriétaire de ce dernier avant d'envisager sa vente en 2023.

Période(s) principale(s) : 13e siècle, 14e siècle (?), 2e quart 17e siècle (), 1er quart 20e siècle (), 2e quart 20e siècle ()
Dates : 1634 (daté par travaux historiques), 1908 (daté par source), 1926 (daté par source)
Auteur(s) de l'oeuvre : Auguste Palet (architecte, attribution par source), Alphonse Defrasse (architecte, attribution par source)

Description

L'édifice est construit en moellon de pierre (pour les parties les plus anciennes) et en béton (pour les parties les plus récentes). Il est couvert d'un toit à longs pans et à croupes en ardoise. Un premier dôme surmonte l'avant-corps de la façade du corps de logis donnant sur le jardin, un second l'entrée principale du public côté rue. L'édifice comprend un étage de soubassement, un rez-de-chaussée surélevé et un étage carré. La charpente métallique est visible dans les combles, qui ne sont pas aménagés. L'une des salles du rez-de-chaussée surélevé est entièrement couverte d'une croisée d'ogives. Des vestiges d'un autre couverture du même type ainsi qu'une entrée de cave subsistent dans une autre salle de l'étage de soubassement. Le hall du public est couvert d'une terrasse et d'une verrière. L'édifice comprend plusieurs escaliers en

maçonnerie. Les plus importants sont ceux de l'appartement du directeur (premier étage) et de la salle des coffres (sous-sol). D'autres escaliers sont en bois et en métal. L'escalier et le monte-charge de la caisse auxiliaire constituent l'unique accès de l'avant-serre et de la serre des espèces (non vues) au sous-sol. L'édifice comprend deux appartements, l'un pour le directeur et l'autre pour le caissier, des espaces réservés au public (vestibule, hall, etc.) et d'autres au personnel (bureaux, vestiaires, etc.). Plusieurs grandes grilles permettent de fermer l'accès aux espaces des transactions. La première se situe à l'extrémité supérieure du perron de l'entrée, la deuxième entre l'antichambre de la salle du conseil et le hall du public. Une troisième grille, dissimulée dans le lambris, permet de condamner le passage par le bureau du contrôleur.

Éléments descriptifs

Matériau(x) du gros-oeuvre, mise en oeuvre et revêtement : pierre ; béton enduit ; moellon ; enduit

Matériau(x) de couverture : ardoise

Étage(s) ou vaisseau(x) : étage de soubassement, rez-de-chaussée, 1 étage carré

Couvrements : voûte d'ogives ; charpente métallique apparente

Élévations extérieures : élévation à travées

Type(s) de couverture : toit à longs pans, croupe ; dôme circulaire ; terrasse ; verrière

Escaliers : escalier dans-oeuvre : escalier tournant à retours avec jour, en maçonnerie ; escalier dans-oeuvre : escalier en équerre, en maçonnerie ; escalier dans-oeuvre : en charpente métallique

Autres organes de circulations : monte-charge

Typologies et état de conservation

Typologies :

État de conservation : désaffecté

Décor

Techniques : mosaïque, vitrail

Représentations : ornement géométrique

Statut, intérêt et protection

Une partie du décor et du mobilier des années 1920 est encore en place.

Intérêt de l'œuvre : à signaler

Éléments remarquables : banque de France

Statut de la propriété : propriété de la commune

Présentation

Logis abbatial de Saint-Martin

L'édifice se situe à l'emplacement du logis abbatial de l'abbaye Saint-Martin. Sous l'Ancien Régime, les possessions de l'abbaye s'étendent de l'actuelle rue Saint-Martin jusqu'aux remparts au nord. L'abbaye comprend principalement l'église abbatiale (détruite), les bâtiments conventuels au nord (détruits) et le logis abbatial au nord-est. Deux pièces non contiguës couvertes de croisées d'ogives doivent correspondre aux vestiges de ce dernier. La première (par la suite, cuisine) se situe au rez-de-chaussée surélevé (près du perron de gauche). Les nervures de sa voûte sont composées d'une assise rectangulaire et d'un tore nervuré (tore à listel). La clef de voûte est ornée d'une double couronne de feuilles d'érable (?). Il pourrait s'agir d'une ancienne chapelle construite au 13^e ou au 14^e siècle. La seconde pièce, qui se trouve à l'étage de soubassement (près du perron central), pourrait être plus simplement une cave.

L'état du « grand corps de logis de la maison abbatiale » est connu grâce à un procès-verbal rédigé en 1607 à l'occasion de la prise de possession de l'abbaye par Pierre Paulet, au nom de l'abbé Arnolphi. Ce procès-verbal est cité par Séry (1902). La ruine de l'édifice explique sans doute sa reconstruction par l'abbé Jean de Vienne, qui a lieu en 1634 selon De Saintemarie (1810). D'après Parmentier (1842) cité par Séry, « en l'année 1634, l'abbé Jean de Vienne fit faire son enclos et rebâtir le logis abbatial, moins grand, mais plus élégant que l'ancien ; il y dépensa 25.000 livres ». Séry identifie une pierre portant l'inscription « Philandre / Passerose / 20 juillet 1632 » (Nevers, musée archéologique du Nivernais) comme la première pierre de l'édifice. Ce dernier est figuré sur un plan de 1759 (Nevers, musée de la Faïence et des Beaux-Arts). Il est alors composé de deux ailes disposées en L bordant une cour au nord et à l'ouest, et d'un jardin s'étendant jusqu'à l'enceinte urbaine. Le procès-verbal de la visite de l'édifice le 22 nivôse an VII (11 janvier 1799) en vue de sa vente permet de connaître la distribution générale de l'ancienne maison abbatiale (voir annexe). La circulation verticale est assurée principalement par un escalier à vis en pierre dans une tour contiguë à l'aile nord. Un second « petit escalier

particulier » donne dans la cour et sans doute dans les caves. Selon toute vraisemblance, l'édifice actuel intègre les vestiges de l'aile nord.

Hôtel de La Rochefoucauld

Dès le 23 novembre 1784, le logis abbatial avait été affermé par bail à la Ville de Nevers pour qu'elle y établisse son conseil. L'abbaye est supprimée à la Révolution. L'église abbatiale est détruite, et une nouvelle rue (rue Neuve Saint-Martin, puis rue Lafayette, puis rue d'Orléans, actuelle rue Gambetta) sépare les anciens bâtiments conventuels du logis abbatial, désormais biens nationaux. La Ville, qui y siège encore, envisage l'acquisition de l'ancien logis abbatial, puis y renonce. C'est finalement le citoyen Gourjon qui l'acquiert le 25 pluviôse an VII (13 février 1799). Sur le plan du cadastre napoléonien (1835), l'aile ouest est partiellement détruite et ce qu'il en reste se retrouve isolé de l'aile nord ; elle correspond aujourd'hui au bâtiment au milieu de la parcelle 40. Quant à l'aile nord (« maison » à « 66 ouvertures » dans l'état de section), elle appartient à la comtesse de La Rochefoucauld. Pour en faire son hôtel particulier, la famille semble avoir réalisé d'importants travaux, dont la construction de l'avant-corps de la façade côté jardin.

Succursale départementale de la Banque de France

Alexis Frébault installe dans l'hôtel de La Rochefoucauld le Comptoir d'Escompte qu'il crée après la crise de 1848. En 1854, la Banque de France devient propriétaire de l'édifice et en fait sa succursale départementale. Cette installation anticipe sur la loi du 9 juin 1857 qui prévoit que « dix ans après [sa] promulgation, le Gouvernement pourra exiger de la Banque de France qu'elle établisse une succursale dans les départements où il n'en existerait pas » (article 10).

Premiers aménagements (seconde moitié du 19e siècle)

Jusqu'au début du 20e siècle, les travaux semblent avoir surtout concerné les aménagements intérieurs. Ces derniers sont connus grâce à deux plans signés par J. Boutée en 1895 et 1896 (Paris, archives historiques de la Banque de France). Dans l'ancien hôtel de La Rochefoucauld figuré en noir, le rez-de-chaussée est divisé en deux parties. Côté est, la salle du public, la comptabilité, la caisse et la serre auxiliaire ont leur propre entrée. Le cabinet du directeur, au centre, est accessible quant à lui par le vestibule de l'escalier principal, et il communique avec le jardin. Côté ouest, l'appartement du caissier dispose également d'une entrée. L'étage de l'ancien hôtel est entièrement occupé par l'appartement du directeur. Les extensions vers l'est (remise, buanderie, bucher au rez-de-chaussée, archives à l'étage) et vers l'ouest (pièces dépendant de l'appartement du caissier et de celui du directeur) figurées en gris peuvent être datées à l'aide d'une élévation de l'architecte Gabriel Crétin du 12 février 1866 (Paris, archives historiques de la Banque de France). À cette date, l'extension vers l'est existe déjà, et celle vers l'ouest est projetée. L'extension vers l'est est détruite lors des travaux de 1907-1908. L'extension vers l'ouest semble avoir été conservée au moins dans un premier temps. Elle est figurée sur un projet de construction d'un bûcher de 1907 (Arch. dép. Nièvre, 54 J 546). Transformée et notamment surélevée sans doute lors des travaux de 1924-1928, elle ne se distingue plus aujourd'hui du corps principal, dont elle ne constitue plus qu'une travée (garage du directeur au rez-de-chaussée, chambres à l'étage).

Travaux de 1907-1908

Le 10 décembre 1904, un rapport indique la nécessité d'agrandir l'édifice. Le 4 juillet 1907, le contrôleur général sollicite le gouverneur de la Banque de France pour établir une demande auprès du conseil de régence et le vote d'un crédit de 90000 francs pour l'agrandissement et le remaniement de la succursale de Nevers. L'architecte Auguste Palet a alors déjà établi le projet d'ensemble : les plans, coupes et élévations sont datés du 9 avril 1907 (Arch. dép. Nièvre, 54 J 546). L'extension, le long de la rue, doit comprendre une salle des coffres (au sous-sol) et une galerie de recettes couverte d'une terrasse et d'une verrière (au rez-de-chaussée). D'après son carnet d'ordres, les travaux de maçonnerie sont confiés aux entrepreneurs G. Gavillon et Boué le 8 janvier 1908, ceux de charpenterie à Dumas le 14 janvier 1908, de menuiserie à Cognet le 18 janvier 1908, de serrurerie à Renault le 4 février 1908 et à G. Follereau le 15 février 1908, de vitrerie à Perrotat le 23 mars 1908, de couverture à Fassier le 25 avril 1908, de plâtrerie à Tarvena le 9 mai 1908 et de plomberie à Clément-Marceau le 30 juin 1908 (Arch. dép. Nièvre, 54 J 545). Par ailleurs, Pietro Favret reçoit un premier paiement pour l'exécution d'un « dallage mosaïque » le 25 juin 1908. Cette extension est détruite moins de vingt ans plus tard.

Travaux de 1924-1926

Jusqu'à la Première Guerre mondiale, l'édifice est relativement enclavé dans le tissu urbain. L'accès à la cour s'effectue par la rue de Rome, qui date de l'Ancien Régime. Dans un plan du 12 octobre 1864, l'architecte voyer prévoyait déjà le percement de deux rues se croisant devant l'entrée de la succursale. Le percement de la « rue traversière » (rue de la Banque, actuelle rue Jean Desveaux) aboutit à la fin du 19e siècle. Les « bains publics » qui se trouvaient devant l'entrée de la banque sont détruits et rebâties plus loin, et un immeuble de logements (« Grand Hôtel ») est construit par Auguste Pallet en 1899. Grâce à ce nouvel alignement, la Banque de France peut acquérir trois terrains et immeubles privés (1918-1922) ainsi qu'une partie de la voie publique (1919) du côté ouest. Le percement de la seconde rue, qui aurait dû prolonger la rue de Nemours à travers la cour de l'édifice, est en revanche abandonné.

Le 10 juin 1921, Alphonse Defrasse, architecte en chef de la Banque de France, signe le plan général d'un projet d'agrandissement (Paris, Archives historiques de la Banque de France). Le rez-de-chaussée du corps central est profondément transformé : désaxement du vestibule, reconstruction du perron et de l'escalier du directeur, création d'un bureau du directeur (précédé d'une salle d'attente) et d'une salle du conseil (précédée d'une antichambre). L'extension a trois niveaux. Le niveau de soubassement comprend une salle des coffres pour les particuliers, accessible par un grand escalier, d'autres salles fortes réservées aux agents, une salle des archives et les vestiaires du personnel. Le rez-de-chaussée surélevé s'organise autour d'un hall public, sur lequel donnent le bureau du contrôleur, une salle de travail, une salle de tri et de vérification, et une caisse auxiliaire. Il comprend également, côté rue, une galerie des recettes précédée d'un vestibule. Dans l'étage du corps central, les principales modifications de l'appartement du directeur consistent en la création d'une galerie sur la cour et d'une nouvelle salle à manger sur le jardin. Un nouvel appartement du caissier est créé à l'étage de l'extension. Il dispose de son propre escalier. Il donne sur la terrasse qui couvre le hall public, d'où un escalier en vis dans une tourelle permet de descendre au jardin qui lui est réservé. Le projet de Defrasse évolue dans les années suivantes. Les changements ne portent pas sur la distribution générale des espaces, mais sur les façades et la couverture, et semblent être dus à Auguste Palet qui intervient désormais comme architecte d'exécution. Dans plusieurs dessins de janvier 1924, Defrasse prévoit encore, semble-t-il, des façades en pierre de tailles ornées de refends. Elles sont finalement simplement enduites, sans doute pour éviter un contraste trop violent avec la façade du corps principal. Un avant-corps circulaire, comparable à celui de la façade sur jardin, est créé côté rue. Cette invention apparaît sur un dessin daté du 29 octobre 1924 (Arch. dép. Nièvre, 54 J 550). C'est vraisemblablement également dans le courant de l'année 1924 qu'est décidé l'abandon du comble brisé à charpente en bois au profit d'un toit à deux pans en charpente métallique (mal documenté). En 1921, un premier devis estimatif des travaux à exécuter s'élève à 2069726 francs (Arch. dép. Nièvre, 54 J 542). Les travaux de construction débutent en avril 1924. Pendant le chantier, une construction provisoire dans la cour, contre la façade du corps principal, a dû permettre d'abriter les services à la suite de la destruction de l'extension de 1907-1908. Le gros-œuvre de la nouvelle extension est terminée au second semestre 1925. L'inauguration a lieu en 1926. Les entreprises qui interviennent sont connues par les archives de l'architecte (Arch. dép. Nièvre, 54 J 548-554). Les travaux de maçonnerie sont exécutés par l'entreprise Demay Frères (Reims) spécialisée dans le ciment armé. Trois entreprises fournissent des pierres, dont des marbres : E. Bion (Paris), Dervillé et Compagnie (Paris) et Vallet (Nevers). Les stucs imitant la pierre sont réalisés par Chaumeny (Vichy) et les peintures par H. Lachambre (Nevers). La serrurerie est confiée à E. Renault (Nevers) et la plomberie à Léon Foucault (Nevers). Pour les parquets, on fait appel à Darton Frères (Nevers). Les travaux de couverture sont assurés par G. Brun. La verrière du hall public est exécutée par l'entreprise A. G. Salvanhac (Paris). Enfin, l'entreprise Michon et Pigé (menuiserie d'art) livre le mobilier et les lambris en février 1926. Les travaux se poursuivent sans doute jusqu'à la fin des années 1930. L'ancienne charpente en bois du corps central est remplacée par une charpente métallique comparable à celle de l'extension. Côté rue, une grille est posée pour fermer la cour, en remplacement de l'ancien mur et de son portail.

Références documentaires

Documents d'archive

- **Archives départementales de la Nièvre. 54 J 542. Fonds Bouveault-Palet. Banque de France (1866-1891).**
Archives départementales de la Nièvre. 54 J 542. Fonds Bouveault-Palet. Banque de France (1866-1891).
Archives départementales de la Nièvre, Nevers : 54 J 542
- **Archives départementales de la Nièvre. 54 J 545. Fonds Bouveault-Palet. Banque de France (1907-1908).**
Archives départementales de la Nièvre. 54 J 545. Fonds Bouveault-Palet. Banque de France (1907-1908).
Archives départementales de la Nièvre, Nevers : 54 J 545
- **Archives départementales de la Nièvre. 54 J 546. Fonds Bouveault-Palet. Banque de France (1907-1910).**
Archives départementales de la Nièvre. 54 J 546. Fonds Bouveault-Palet. Banque de France (1907-1910).
Archives départementales de la Nièvre, Nevers : 54 J 546
- **Archives départementales de la Nièvre. 54 J 548. Fonds Bouveault-Palet. Banque de France (1924).**
Archives départementales de la Nièvre. 54 J 548. Fonds Bouveault-Palet. Banque de France (1924).
Archives départementales de la Nièvre, Nevers : 54 J 548

Documents figurés

- **Le vray portrait de la ville et chasteau de Nevers. [Vers 1575].**

Le vray portraict de la ville et chasteau de Nevers, en 1575 / E. Bussière. [Vers 1575]. Lithographie.
Reproduction d'une gravure de la *Cosmographie universelle* (1575) de François de Belleforest. Extrait de :
Florenty, Guy. *Une capitale provinciale et sa population : Nevers au XVIIIe siècle*. Nevers : Ateliers nivernais
d'archives vivantes, 1991.

- **[Plan de la ville de Nevers]. 1759.**
[Plan de la ville de Nevers] / [auteur inconnu]. 1759. Dessin.
Musée de la faïence et des beaux-arts, Nevers : NP 717
- **Ville de Nevers. Voirie urbaine. Plan de deux rues à ouvrir. 12 octobre 1864.**
Ville de Nevers. Voirie urbaine. Plan de deux rues à ouvrir, et l'autre en prolongement de la rue Traversière, et l'autre entre la place du Lycée et l'extrémité nord de la rue d'Orléans / [auteur inconnu]. 12 octobre 1864.
Dessin. Échelle 1/500.
Archives historiques de la Banque de France, Paris : 272 BDF 161
- **Banque de France. Succursale de Nevers. Façade sur la cour d'entrée. 12 février 1866.**
Banque de France. Succursale de Nevers. Façade sur la cour d'entrée / Gabriel Crétin. 12 février 1866.
Dessin. Échelle 1/100.
Archives historiques de la Banque de France, Paris : 272 BDF 161
- **Banque de France. Succursale de Nevers. Plan du rez-de-chaussée. 1895.**
Banque de France. Succursale de Nevers. Plan du rez-de-chaussée / J. Boutée. 1895. Dessin.
Archives historiques de la Banque de France, Paris : 272 BDF 161
- **Banque de France. Succursale de Nevers. Plan du 1er étage. 1896.**
Banque de France. Succursale de Nevers. Plan du 1er étage / J. Boutée. 1896. Dessin. Échelle 1/100.
Archives historiques de la Banque de France, Paris : 272 BDF 161
- **[Plan du sous-sol]. [Fin du 19e siècle ou début du 20e siècle].**
[Plan du sous-sol] / [auteur inconnu]. [Fin du 19e siècle ou début du 20e siècle]. Dessin.
Archives départementales de la Nièvre, Nevers : 54 J 542
- **Banque de France. Succursale de Nevers. État des lieux. Appartement du directeur. [Fin du 19e siècle ou début du 20e siècle].**
Banque de France. Succursale de Nevers. État des lieux. Appartement du directeur / [auteur inconnu]. [Fin du 19e siècle ou début du 20e siècle]. Dessin. Échelle 1/100.
Archives départementales de la Nièvre, Nevers : 54 J 542
- **Banque de France. Succursale de Nevers. Agrandissement des bureaux. Plan du sous-sol sous les bureaux actuels. Coupe dans l'axe du perron. 7 avril 1908.**
Banque de France. Succursale de Nevers. Agrandissement des bureaux. Plan du sous-sol sous les bureaux actuels. Coupe dans l'axe du perron / Auguste Palet. 7 avril 1908. Dessin sur calque. Échelle 1/50.
Archives départementales de la Nièvre, Nevers : 54 J 542
- **Banque de France. Succursale de Nevers. Projet d'agrandissement des bureaux. Plan du sous-sol. 9 avril 1907.**
Banque de France. Succursale de Nevers. Projet d'agrandissement des bureaux. Plan du sous-sol / Auguste Palet. 9 avril 1907. Dessin sur calque.
Archives départementales de la Nièvre, Nevers : 54 J 546
- **Banque de France. Succursale de Nevers. Projet d'agrandissement des bureaux. Plan du rez-de-chaussée. 9 avril 1907.**

*Banque de France. Succursale de Nevers. Projet d'agrandissement des bureaux. Plan du rez-de-chaussée / Auguste Palet. 9 avril 1907. Dessin sur calque.
Archives départementales de la Nièvre, Nevers : 54 J 546*

- **Banque de France. Succursale de Nevers. Projet d'agrandissement des bureaux. Plan du premier étage (appartement du directeur). 9 avril 1907.**

*Banque de France. Succursale de Nevers. Projet d'agrandissement des bureaux. Plan du premier étage (appartement du directeur) / Auguste Palet. 9 avril 1907. Dessin sur calque.
Archives départementales de la Nièvre, Nevers : 54 J 546*

- **Banque de France. Succursale de Nevers. Projet d'agrandissement des bureaux. Façade sur la cour. Façade rue de Rome. 9 avril 1907.**

*Banque de France. Succursale de Nevers. Projet d'agrandissement des bureaux. Façade sur la cour. Façade rue de Rome / Auguste Palet. 9 avril 1907. Dessin sur calque.
Archives départementales de la Nièvre, Nevers : 54 J 546*

- **Banque de France. Succursale de Nevers. Projet d'agrandissement des bureaux. Façade rue de Rome. 9 avril 1907.**

*Banque de France. Succursale de Nevers. Projet d'agrandissement des bureaux. Façade rue de Rome / Auguste Palet. 9 avril 1907. Dessin sur calque.
Archives départementales de la Nièvre, Nevers : 54 J 546*

- **Banque de France. Succursale de Nevers. Projet d'agrandissement des bureaux. Façades sur le jardin. 9 avril 1907.**

*Banque de France. Succursale de Nevers. Projet d'agrandissement des bureaux. Façades sur le jardin / Auguste Palet. 9 avril 1907. Dessin sur calque.
Archives départementales de la Nièvre, Nevers : 54 J 546*

- **Banque de France. Succursale de Nevers. Agrandissement des bureaux. Coupe verticale sur le hall et la caisse auxiliaire. 1907.**

*Banque de France. Succursale de Nevers. Agrandissement des bureaux. Coupe verticale sur le hall et la caisse auxiliaire. Bâtiment de l'hôtel prolongé / Auguste Palet. 1907. Dessin sur calque.
Archives départementales de la Nièvre, Nevers : 54 J 546*

- **Banque de France. Succursale de Nevers. Agrandissement des bureaux. Coupe longitudinale sur la galerie de recettes. 1907.**

*Banque de France. Succursale de Nevers. Agrandissement des bureaux. Coupe longitudinale sur la galerie de recettes. Nouvelles constructions / Auguste Palet. 1907. Dessin sur calque.
Archives départementales de la Nièvre, Nevers : 54 J 546*

- **Banque de France. Succursale de Nevers. Projet de construction d'un bûcher. Plan. Coupe. 21 octobre 1907.**

*Banque de France. Succursale de Nevers. Projet de construction d'un bûcher. Plan. Coupe / Auguste Palet. 21 octobre 1907. Dessin sur calque.
Archives départementales de la Nièvre, Nevers : 54 J 546*

- **Banque de France. Succursale de Nevers. Projet de construction d'un bûcher. Face sur jardin. Face latérale. Face sur cour. 21 octobre 1907.**

*Banque de France. Succursale de Nevers. Projet de construction d'un bûcher. Face sur jardin. Face latérale. Face sur cour / Auguste Palet. 21 octobre 1907. Dessin sur calque.
Archives départementales de la Nièvre, Nevers : 54 J 546*

- **Banque de France. Nevers. Plan du rez-de-chaussée. 10 juin 1921.**

Banque de France. Nevers. Plan du rez-de-chaussée / Alphonse Defrasse. 10 juin 1921. Dessin. Échelle 1/200.
Archives historiques de la Banque de France, Paris : 272 BDF 161

- **Banque de France. Succursale de Nevers. Façade sur pan coupé. Façade sur rue de la Banque. 15 janvier 1924.**
Banque de France. Succursale de Nevers. Façade sur pan coupé. Façade sur rue de la Banque / Alphonse Defrasse. 15 janvier 1924. Dessin.
Archives historiques de la Banque de France, Paris : 272 BDF 161
- **Banque de France. Nevers. Façade latérale nord. Façade postérieure (sur jardin). 15 janvier 1924.**
Banque de France. Nevers. Façade latérale nord. Façade postérieure (sur jardin) / Alphonse Defrasse. 15 janvier 1924. Dessin. Échelle 1/100.
Archives historiques de la Banque de France, Paris : 272 BDF 161
- **Banque de France. Nevers. Coupe (suivant l'axe du vestibule) [sic]. 15 janvier 1924.**
Banque de France. Nevers. Coupe (suivant l'axe du vestibule) [sic] / Alphonse Defrasse. 15 janvier 1924. Dessin.
Archives historiques de la Banque de France, Paris : 272 BDF 161
- **Banque de France. Nevers. Plan d'ensemble. 30 novembre 1926.**
Banque de France. Nevers. Plan d'ensemble / Alphonse Defrasse. 30 novembre 1926. Dessin. Échelle 1/200.
Archives historiques de la Banque de France, Paris : 272 BDF 161
- **Banque de France. Nevers. Plan du sous-sol. 30 novembre 1927.**
Banque de France. Nevers. Plan du sous-sol / Alphonse Defrasse. 30 novembre 1927. Échelle 1/100.
Archives historiques de la Banque de France, Paris : 272 BDF 161
- **Banque de France. Nevers. Plan du rez-de-chaussée. 30 novembre 1927.**
Banque de France. Nevers. Plan du rez-de-chaussée / Alphonse Defrasse. 30 novembre 1927. Échelle 1/100.
Archives historiques de la Banque de France, Paris : 272 BDF 161
- **Banque de France. Nevers. Plan du premier étage. 30 novembre 1927.**
Banque de France. Nevers. Plan du premier étage / Alphonse Defrasse. 30 novembre 1927. Échelle 1/100.
Archives historiques de la Banque de France, Paris : 272 BDF 161
- **Banque de France. Nevers. Plan d'ensemble. 15 avril 1943.**
Banque de France. Nevers. Plan d'ensemble / Jacques A. Palet. 15 avril 1943. Échelle 1/500.
Archives historiques de la Banque de France, Paris : 272 BDF 161
- **Banque de France. Nevers. Coupe transversale et façade nord-ouest sur terrasse. Avril 1943.**
Banque de France. Nevers. Coupe transversale et façade nord-ouest sur terrasse / Jacques A. Palet. Avril 1943. Échelle 1/50.
Archives historiques de la Banque de France, Paris : 272 BDF 161
- **Banque de France. Nevers. Coupe longitudinale. Avril 1943.**
Banque de France. Nevers. Coupe longitudinale / Jacques A. Palet. Avril 1943. Échelle 1/50.
Archives historiques de la Banque de France, Paris : 272 BDF 161
- **Album photographique, succursale de la Banque de France de Nevers.**
Album photographique, succursale de la Banque de France de Nevers. Deuxième et troisième quart du 20e siècle.
Archives historiques de la Banque de France, Paris : 1217198801 AR 19

Bibliographie

- **De Saintemarie, Louis. Recherches historiques sur Nevers. 1810.**
De Saintemarie, Louis. *Recherches historiques sur Nevers*. Nevers : Imprimerie de Lefebvre, 1810.
P. 414-416.
- **Sery, André. L'abbaye Saint-Martin de Nevers de chanoines réguliers de Saint-Augustin. 1902.**
Sery, André. *L'abbaye Saint-Martin de Nevers de chanoines réguliers de Saint-Augustin*. Nevers : Imprimerie G. Vallière, 1902.
P. 120-128.
- **Lechat, François. Nevers pas à pas. Paris : Imprimerie Clerc, 1988.**
Lechat, François. *Nevers pas à pas*. Paris : Imprimerie Clerc, 1988.
P. 150-151, 296-299.

Annexe 1

Procès-verbal de visite de l'ancienne maison abbatiale par Jean d'Estève (11 janvier 1799)

Procès-verbal de visite de l'ancienne maison abbatiale par Jean d'Estève, entrepreneur en bâtiments, et le citoyen Faure, commissaire du directoire exécutif, 22 nivôse an VII (11 janvier 1799). Cité dans : Sery, André. *L'abbaye Saint-Martin de Nevers de chanoines réguliers de Saint-Augustin*. Nevers : Imprimerie G. Vallière, 1902.

« En entrant par la rue des Cercueils, je trouve une grande cour servant actuellement de passage public dans laquelle est un puits, situé vers la gauche, garni d'un treuil couvert ; laquelle cour est fermée sur la rue d'un mur de clôture dans lequel est une ouverture de porte charretière avec ouverture de guichet attenant ; lequel mur, en se prolongeant, sépare laditte cour au devant d'avec une maison ditte l'ancien hôtel de ville ; au midi, un pareil mur de clôture, derrière lequel est un poulailler, une basse-cour et une écurie, le tout séparé des maisons voisines par un second mur. »

« Au couchant, [par] une aile de bâtiment qui se présente en face de la porte charretière, lequel corps de bâtiment est simple dans sa largeur et contient un rez-de-chaussée et un premier étage, le tout distribué en sept pièces à cheminée et plusieurs cabinets auxquels on arrive, au premier étage, par un escalier, du côté du couvent, descendant à un corridor ou galerie à rez-de-chaussée, qui communique actuellement au préau de la ci-devant maison conventuelle. »

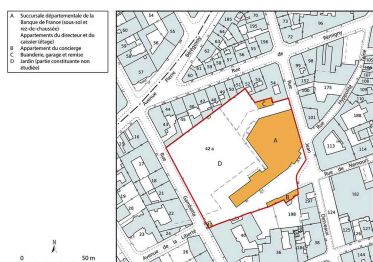
« Et au nord, par une autre aile de bâtiment donnant d'une part sur la susdite cour d'entrée et d'autre part sur le jardin ; laquelle aile est composée d'une tour carrée qui lui est contiguë, renfermant un escalier à vis en pierre, de trois grandes salles à cheminée et de trois autres pièces aussi à cheminée, au premier étage, dont deux ont leur entrée par le susdit escalier à vis, et la troisième par un petit escalier particulier donnant dans la cour avec magasin en souterrain servant de caves, latrines et différentes serres et cabinets. »

« Lesdittes deux ailes, avec greniers dans toute leur superficie, et couvertes ainsi que la tour en tuiles, en bon état de même que les murs de face, de refend, piédroits et encoignures en pierre de taille, de charpente, de comble, planchers, portes et croisées, dont celles en face la porte charretière sont garnies de balcons. »

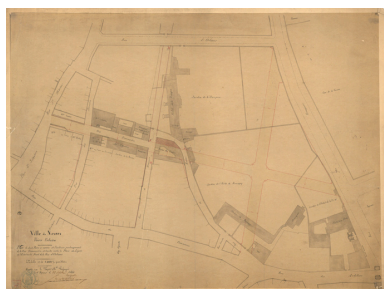
« Au couchant et au devant de l'aile en face (de la porte charretière) est une petite cour carrée à laquelle on communique par un grand passage de voiture ; dans laquelle cour est un petit appentis, couvert en tuiles et fermé ; laditte cour est terminée, au midi, par le corridor ou galerie allant au préau, au couchant, par le mur du jardin de la maison conventuelle, dans lequel se trouve une porte charretière qui y communique, laquelle sera bouchée en plein, ainsi que celle du préau, pour supprimer absolument toute communication avec la porte ci-devant conventuelle ; et la partie du nord de laditte cour est fermée par un mur de clôture dans lequel est une porte charretière allant au jardin. »

« Le jardin est fermé, au midi, par le corps de bâtiment (à droite de la porte charretière de la rue des Cercueils) et entouré de murs de clôture en bon état sur les trois autres côtés, avec un puits particulier pour les arrosements. »

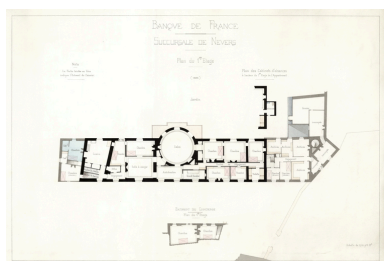
Illustrations



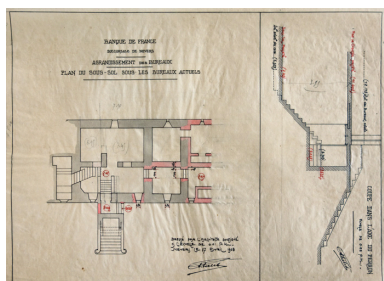
Plan-masse et de situation,
extrait du plan cadastral (2023).
Dess. Aline Thomas
IVR26_2023580009NUDA



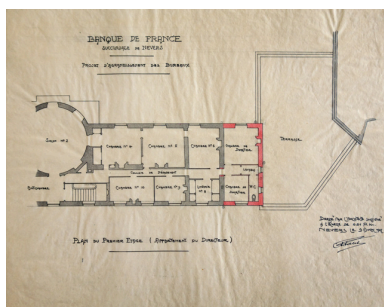
Projet de percement de la « rue
traversière » (rue de la Banque,
actuelle rue Jean Desveaux) de 1864.
Autr. auteur inconnu
IVR26_20235800136NUC2A



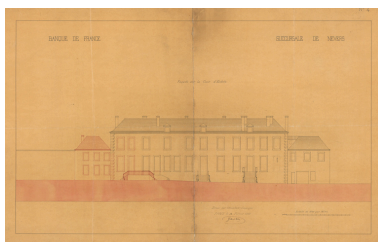
Plan du premier étage (1896).
Autr. J. Boutée
IVR26_20235800132NUC4A



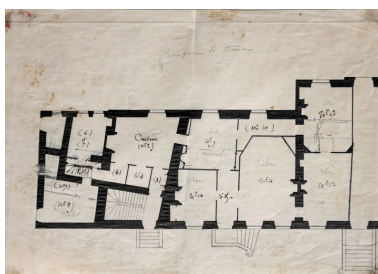
Plan et coupe du sous-
sol (7 avril 1908).
Autr. Auguste Palet,
Phot. Fabien Dufoulon
IVR26_20235800119NUC2A



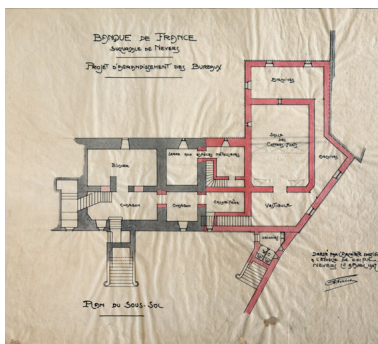
Situation de l'abbaye Saint-
Martin en 1575 (notée "F").
Autr. E. Bussière
IVR26_20235800126NUC2A



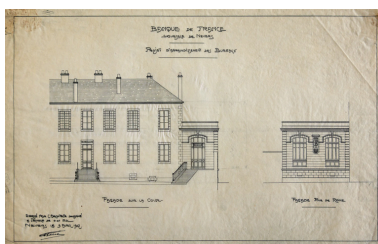
Élévation de la façade sur
la cour (12 février 1866).
Autr. Gabriel Crétin
IVR26_20235800143NUC4A



Plan du sous-sol
(début du 20e siècle).
Autr. auteur inconnu,
Phot. Fabien Dufoulon
IVR26_20235800124NUC2A

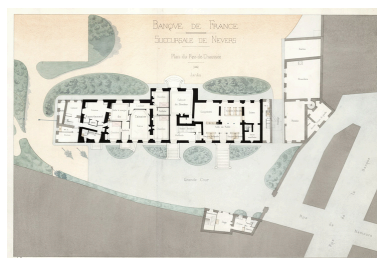


Plan du sous-sol, projet
d'extension (9 avril 1907).
Autr. Auguste Palet,
Phot. Fabien Dufoulon
IVR26_20235800118NUC2A

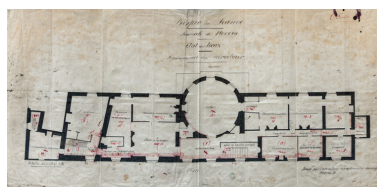


Façade sur la cour, projet
d'extension (9 avril 1907).

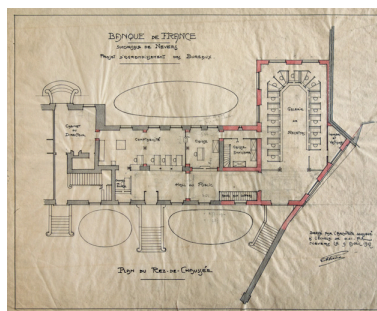
Situation de l'abbaye
Saint-Martin en 1759.
Autr. auteur inconnu
IVR26_2023580010NUC2A



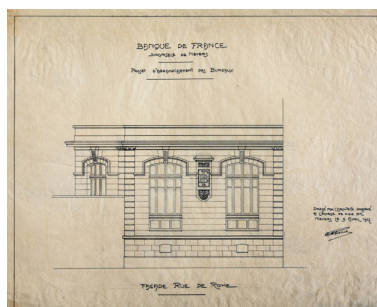
Plan du rez-de-chaussée (1895).
Autr. J. Boutée
IVR26_20235800134NUC4A



Plan du premier étage
(début du 20e siècle).
Autr. auteur inconnu,
Phot. Fabien Dufoulon
IVR26_20235800125NUC2A

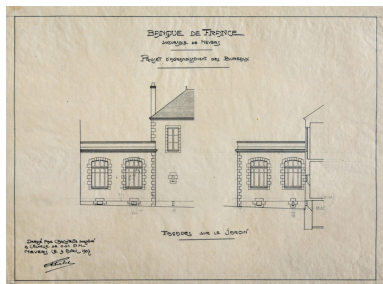


Plan du rez-de-chaussée, projet
d'extension (9 avril 1907).
Autr. Auguste Palet,
Phot. Fabien Dufoulon
IVR26_20235800117NUC2A



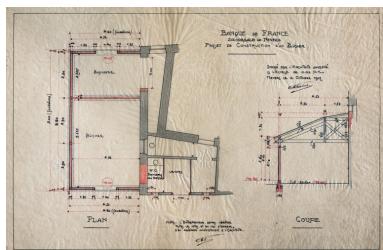
Plan du premier étage, projet
d'extension (9 avril 1907).

Autr. Auguste Palet,
Phot. Fabien Dufoulon
IVR26_20235800116NUC2A



Façade sur le jardin, projet
d'extension (9 avril 1907).

Autr. Auguste Palet,
Phot. Fabien Dufoulon
IVR26_20235800114NUC2A



Plan et coupe, projet de construction
d'un bûcher (21 octobre 1907).

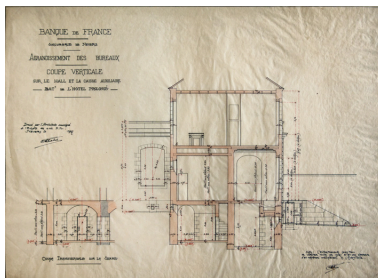
Autr. Auguste Palet,
Phot. Fabien Dufoulon
IVR26_20235800122NUC2A



Extension de 1907-1908 (vers 1920).

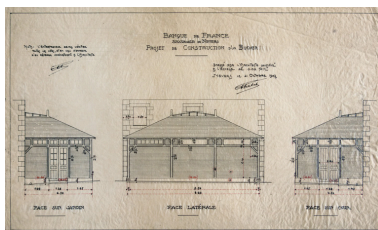
Autr. auteur inconnu
IVR26_20235800145NUC2A

Autr. Auguste Palet,
Phot. Fabien Dufoulon
IVR26_20235800113NUC2A



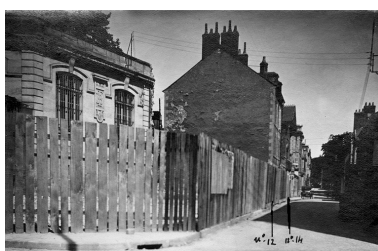
Coupe sur le hall et la caisse
auxiliaire, projet d'extension (1907).

Autr. Auguste Palet,
Phot. Fabien Dufoulon
IVR26_20235800120NUC2A



Élévations, projet de construction
d'un bûcher (21 octobre 1907).

Autr. Auguste Palet,
Phot. Fabien Dufoulon
IVR26_20235800123NUC2A

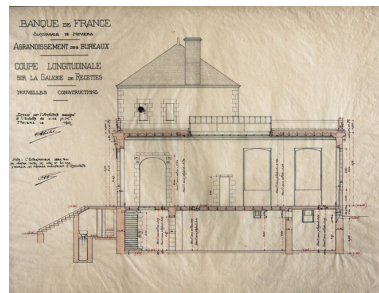


Extension de 1907-1908 (vers 1920).

Autr. auteur inconnu
IVR26_20235800142NUC2A

Façade sur la rue, projet
d'extension (9 avril 1907).

Autr. Auguste Palet,
Phot. Fabien Dufoulon
IVR26_20235800115NUC2A



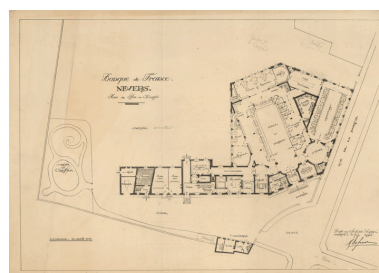
Coupe sur la galerie de recettes,
projet d'extension (1907).

Autr. Auguste Palet,
Phot. Fabien Dufoulon
IVR26_20235800121NUC2A



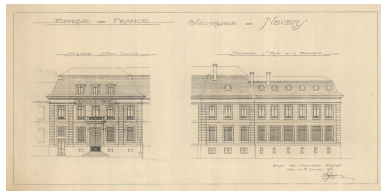
Porte d'accès à la cour
(vers 1910-1920).

Autr. auteur inconnu
IVR26_20235800141NUC2A

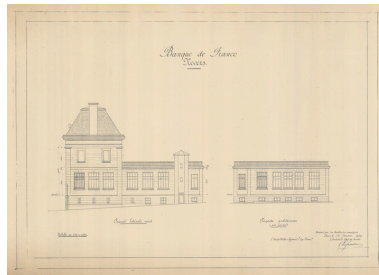


Plan du rez-de-chaussée, projet
d'extension (10 juin 1921).

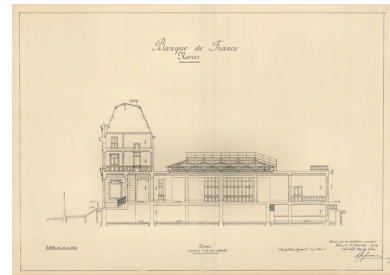
Autr. Alphonse Defrasse
IVR26_20235800144NUC2A



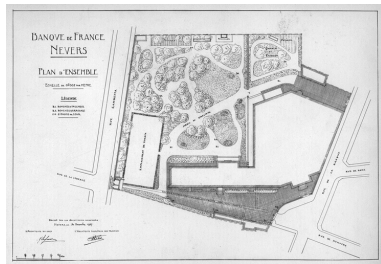
Façade sur la rue, projet d'extension (15 janvier 1924).
Autr. Alphonse Defrasse
IVR26_20235800148NUC2A



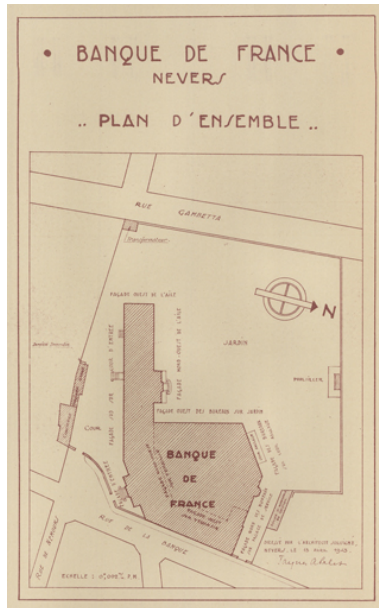
Façade latérale et façade postérieure, projet d'extension (15 janvier 1924).
Autr. Alphonse Defrasse
IVR26_20235800149NUC2A



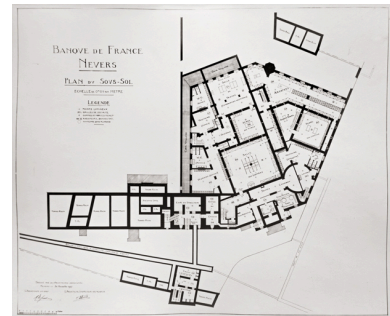
Coupe sur le hall du public, projet d'extension (15 janvier 1924).
Autr. Alphonse Defrasse
IVR26_20235800162NUC2A



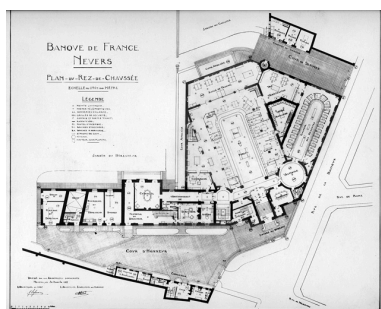
Plan du jardin (30 novembre 1927).
Autr. Alphonse Defrasse
IVR26_20235800151NUC2A



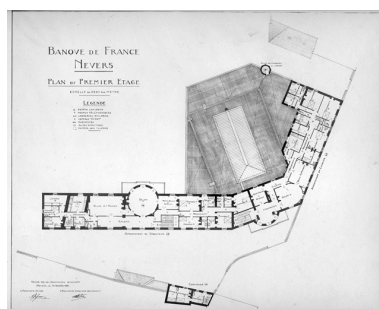
Plan-masse et de situation (1943).
Autr. Jacques A. Palet
IVR26_20235800155NUC2A



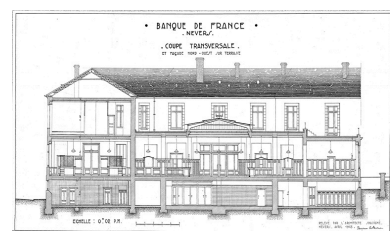
Plan du sous-sol (30 novembre 1927).
Autr. Alphonse Defrasse,
Phot. Fabien Dufoulon
IVR26_20235800161NUC2A



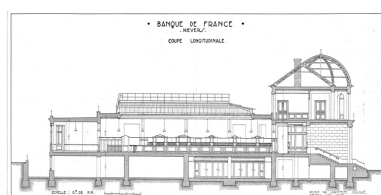
Plan du rez-de-chaussée (30 novembre 1927).
Autr. Alphonse Defrasse
IVR26_20235800152NUC2A



Plan du premier étage (30 novembre 1927).
Autr. Alphonse Defrasse
IVR26_20235800150NUC2A



Coupe transversale (avril 1943).
Autr. Jacques A. Palet
IVR26_20235800154NUC4A



Coupe longitudinale (avril 1943).
Autr. Jacques A. Palet
IVR26_20235800153NUC4A



Chantier de construction
(5 mai 1924).

Autr. auteur inconnu
IVR26_20235800129NUC2A



Chantier de construction
(5 mai 1924).

Autr. auteur inconnu
IVR26_20235800128NUC2A



Chantier de construction
(8 juin 1924).

Autr. auteur inconnu
IVR26_20235800131NUC2A

Chantier de construction
(4 avril 1924).

Autr. auteur inconnu
IVR26_20235800127NUC2A



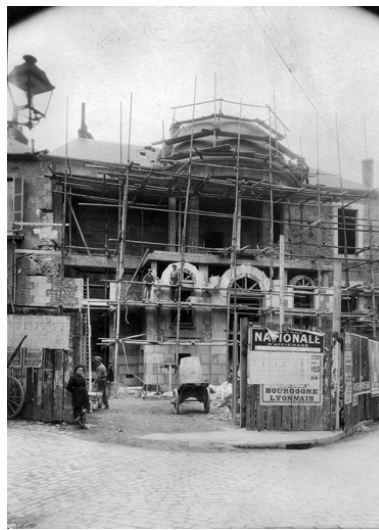
Chantier de construction
(8 juillet 1924).

Autr. auteur inconnu
IVR26_20235800130NUC2A



Chantier de construction
(5 septembre 1924).

Autr. auteur inconnu
IVR26_20235800133NUC2A



Chantier de construction (vers 1925).

Autr. auteur inconnu
IVR26_20235800135NUC2A



Chantier de construction (vers 1925).

Autr. auteur inconnu
IVR26_20235800137NUC2A



Vue d'ensemble depuis la rue
(deuxième quart du 20e siècle).

Autr. auteur inconnu
IVR26_20235800146NUC2A



Façade sur la rue Jean
Desveaux, vue depuis le nord.
Phot. Pierre-Marie Barbe-Richaud
IVR26_20235800163NUC4A



Façade sur la rue Jean
Desveaux, vue depuis le sud.
Phot. Pierre-Marie Barbe-Richaud
IVR26_20235800164NUC4A



Entrée principale du public.
Phot. Pierre-Marie Barbe-Richaud
IVR26_20235800013NUC4A



Entrée principale du public.
Phot. Pierre-Marie Barbe-Richaud
IVR26_20235800012NUC4A



Façade sur la cour.
Phot. Pierre-Marie Barbe-Richaud
IVR26_20235800011NUC4A



Façade sur le jardin.
Phot. Pierre-Marie Barbe-Richaud
IVR26_20235800017NUC4A



Façade sur le jardin, partie ouest.
Phot. Pierre-Marie Barbe-Richaud
IVR26_20235800015NUC4A



Façade sur le jardin, partie ouest.
Phot. Pierre-Marie Barbe-Richaud
IVR26_20235800025NUC4A



Façade sur le jardin, avant-corps.
Phot. Pierre-Marie Barbe-Richaud
IVR26_20235800024NUC4A



Façade sur le jardin, avant-corps.
Phot. Pierre-Marie Barbe-Richaud
IVR26_20235800018NUC4A



Façade sur le jardin, extension
de 1924-1926, côté sud-ouest.
Phot. Pierre-Marie Barbe-Richaud
IVR26_20235800016NUC4A



Façade sur le jardin, extension de 1924-1926, côté nord-ouest.
Phot. Pierre-Marie Barbe-Richaud
IVR26_20235800019NUC4A



Porte de l'escalier conduisant au jardin du caissier (premier plan) et entrée des fourgons (second plan).
Phot. Pierre-Marie Barbe-Richaud
IVR26_20235800021NUC4A



Verrière en toiture du hall du public.
Phot. Pierre-Marie Barbe-Richaud
IVR26_20235800023NUC4A



Verrière en toiture du hall du public.
Phot. Pierre-Marie Barbe-Richaud
IVR26_20235800026NUC4A



Salle du sous-sol couverte de croisées d'ogives.
Phot. Pierre-Marie Barbe-Richaud
IVR26_20235800036NUC2A



Salle du sous-sol couverte de croisées d'ogives, détail.
Phot. Pierre-Marie Barbe-Richaud
IVR26_20235800037NUC4A



Salle du sous-sol couverte de croisées d'ogives, détail.
Phot. Pierre-Marie Barbe-Richaud
IVR26_20235800038NUC4A



Salle du sous-sol, vestige d'une voûte.
Phot. Pierre-Marie Barbe-Richaud
IVR26_20235800034NUC4A



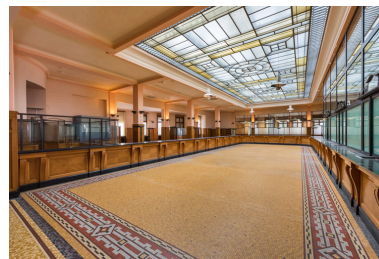
Salle du sous-sol, vestige d'une porte de cave.
Phot. Pierre-Marie Barbe-Richaud
IVR26_20235800035NUC4A



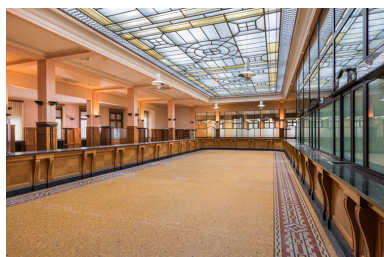
Rez-de-chaussée, vestibule du public.
Phot. Pierre-Marie Barbe-Richaud
IVR26_20235800063NUC4A



Rez-de-chaussée, hall du public.
Phot. Pierre-Marie Barbe-Richaud
IVR26_20235800055NUC4A



Rez-de-chaussée, hall du public.
Phot. Pierre-Marie Barbe-Richaud
IVR26_20235800056NUC4A



Rez-de-chaussée, hall du public.
Phot. Pierre-Marie Barbe-Richaud
IVR26_20235800057NUC4A



Rez-de-chaussée, hall du public.
Phot. Pierre-Marie Barbe-Richaud
IVR26_20235800044NUC4A



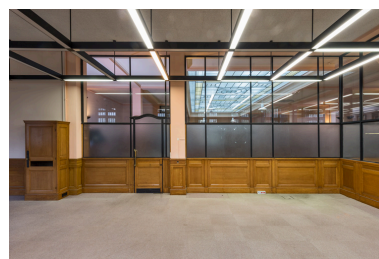
Rez-de-chaussée, hall du public.
Phot. Pierre-Marie Barbe-Richaud
IVR26_20235800046NUC4A



Rez-de-chaussée, hall du public.
Phot. Pierre-Marie Barbe-Richaud
IVR26_20235800048NUC4A



Rez-de-chaussée, salle de travail.
Phot. Pierre-Marie Barbe-Richaud
IVR26_20235800052NUC4A



Rez-de-chaussée, salle de travail.
Phot. Pierre-Marie Barbe-Richaud
IVR26_20235800053NUC4A



Rez-de-chaussée, salle
de tri-vérification.
Phot. Pierre-Marie Barbe-Richaud
IVR26_20235800054NUC4A



Rez-de-chaussée, caisse auxiliaire,
porte (vue depuis l'extérieur).
Phot. Pierre-Marie Barbe-Richaud
IVR26_20235800070NUC4A



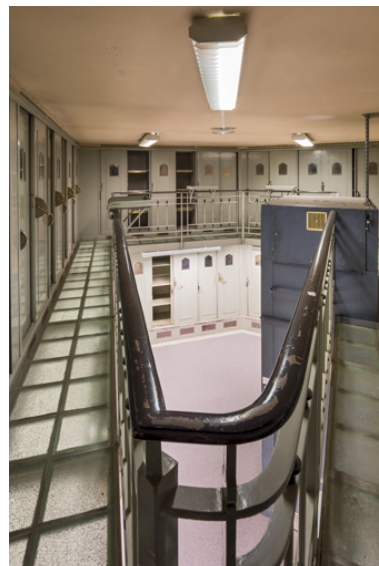
Rez-de-chaussée, caisse auxiliaire.
Phot. Pierre-Marie Barbe-Richaud
IVR26_20235800065NUC4A



Rez-de-chaussée, caisse auxiliaire, escalier conduisant à la galerie.
Phot. Pierre-Marie Barbe-Richaud
IVR26_20235800073NUC4A



Rez-de-chaussée, caisse auxiliaire, galerie.
Phot. Pierre-Marie Barbe-Richaud
IVR26_20235800069NUC4A



Rez-de-chaussée, caisse auxiliaire, galerie.
Phot. Pierre-Marie Barbe-Richaud
IVR26_20235800066NUC4A



Rez-de-chaussée, caisse auxiliaire, armoires coffres-forts.
Phot. Pierre-Marie Barbe-Richaud
IVR26_20235800074NUC4A



Rez-de-chaussée, caisse auxiliaire, armoires coffres-forts.
Phot. Pierre-Marie Barbe-Richaud
IVR26_20235800072NUC4A



Escalier d'accès à la salle des coffres (sous-sol).
Phot. Pierre-Marie Barbe-Richaud
IVR26_20235800062NUC4A



Escalier d'accès à la salle des coffres (sous-sol).
Phot. Pierre-Marie Barbe-Richaud
IVR26_20235800084NUC4A



Escalier d'accès à la salle des coffres (sous-sol).
Phot. Pierre-Marie Barbe-Richaud
IVR26_20235800085NUC4A



Sous-sol, salle des coffres,
porte (vue depuis l'extérieur).
Phot. Pierre-Marie Barbe-Richaud
IVR26_20235800079NUC2A



Sous-sol, salle des coffres.
Phot. Pierre-Marie Barbe-Richaud
IVR26_20235800078NUC4A



Sous-sol, salle des coffres, décor.
Phot. Pierre-Marie Barbe-Richaud
IVR26_20235800080NUC4A



Sous-sol, salle des coffres,
armoire coffre-fort.
Phot. Pierre-Marie Barbe-Richaud
IVR26_20235800081NUC4A



Sous-sol, salle des archives.
Phot. Pierre-Marie Barbe-Richaud
IVR26_20235800088NUC2A



Escalier d'accès au vestiaire (au sous-sol).
Phot. Pierre-Marie Barbe-Richaud
IVR26_20235800107NUC2A



Escalier d'accès au vestiaire (au sous-sol).
Phot. Pierre-Marie Barbe-Richaud
IVR26_20235800106NUC2A



Sous-sol, vestiaire des femmes.
Phot. Pierre-Marie Barbe-Richaud
IVR26_20235800086NUC2A



Rez-de-chaussée, grille séparant le hall du public et l'antichambre de la salle du conseil.
Phot. Pierre-Marie Barbe-Richaud
IVR26_20235800090NUC2A



Rez-de-chaussée, grille séparant l'antichambre de la salle du conseil et le bureau du contrôleur.
Phot. Pierre-Marie Barbe-Richaud
IVR26_20235800099NUC2A



Rez-de-chaussée, grille séparant l'antichambre de la salle du conseil et le bureau du contrôleur.
Phot. Pierre-Marie Barbe-Richaud
IVR26_20235800098NUC2A



Rez-de-chaussée, grille séparant l'antichambre de la salle du conseil et le bureau du contrôleur.
Phot. Pierre-Marie Barbe-Richaud
IVR26_20235800097NUC2A



Rez-de-chaussée, salle du conseil.
Phot. Pierre-Marie Barbe-Richaud
IVR26_20235800059NUC4A



Rez-de-chaussée, bureau du directeur.
Phot. Pierre-Marie Barbe-Richaud
IVR26_20235800060NUC4A



Rez-de-chaussée, salle d'attente du bureau du directeur.
Phot. Pierre-Marie Barbe-Richaud
IVR26_20235800061NUC4A



Rez-de-chaussée, vestibule du directeur.
Phot. Pierre-Marie Barbe-Richaud
IVR26_20235800031NUC4A



Rez-de-chaussée, vestibule
du directeur, escalier.
Phot. Pierre-Marie Barbe-Richaud
IVR26_20235800032NUC4A



Premier étage, appartement
du directeur, salon.
Phot. Pierre-Marie Barbe-Richaud
IVR26_20235800093NUC2A



Premier étage, appartement
du directeur, galerie.
Phot. Pierre-Marie Barbe-Richaud
IVR26_20235800092NUC2A



Premier étage, appartement
du directeur, salon.
Phot. Pierre-Marie Barbe-Richaud
IVR26_20235800094NUC2A



Premier étage, appartement
du directeur, salon.
Phot. Pierre-Marie Barbe-Richaud
IVR26_20235800095NUC2A



Premier étage, appartement
du directeur, salle à manger.
Phot. Pierre-Marie Barbe-Richaud
IVR26_20235800108NUC2AQ



Premier étage, appartement
du caissier, vestibule.
Phot. Pierre-Marie Barbe-Richaud
IVR26_20235800028NUC4A



Premier étage, appartement
du caissier, vestibule.
Phot. Pierre-Marie Barbe-Richaud
IVR26_20235800027NUC4A



Premier étage, appartement
du caissier, couloir distribuant
les chambres (à gauche)
et la cuisine (à droite).
Phot. Pierre-Marie Barbe-Richaud
IVR26_20235800030NUC4A



Premier étage, appartement du caissier, escalier conduisant au comble.

Phot. Pierre-Marie Barbe-Richaud
IVR26_20235800029NUC4A



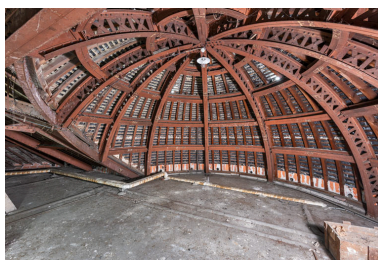
Charpente métallique.
Phot. Pierre-Marie Barbe-Richaud
IVR26_20235800040NUC4A



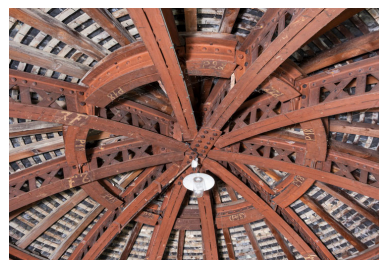
Charpente métallique.
Phot. Pierre-Marie Barbe-Richaud
IVR26_20235800039NUC4A



Charpente métallique.
Phot. Pierre-Marie Barbe-Richaud
IVR26_20235800041NUC4A



Charpente métallique.
Phot. Pierre-Marie Barbe-Richaud
IVR26_20235800042NUC4A



Charpente métallique.
Phot. Pierre-Marie Barbe-Richaud
IVR26_20235800043NUC4A

Dossiers liés

Oeuvre(s) partie(s) constituante(s) étudiée(s) : buanderie, remise et garage (IA58001377) Bourgogne, Nièvre, Nevers, , 6B rue Jean Desveaux

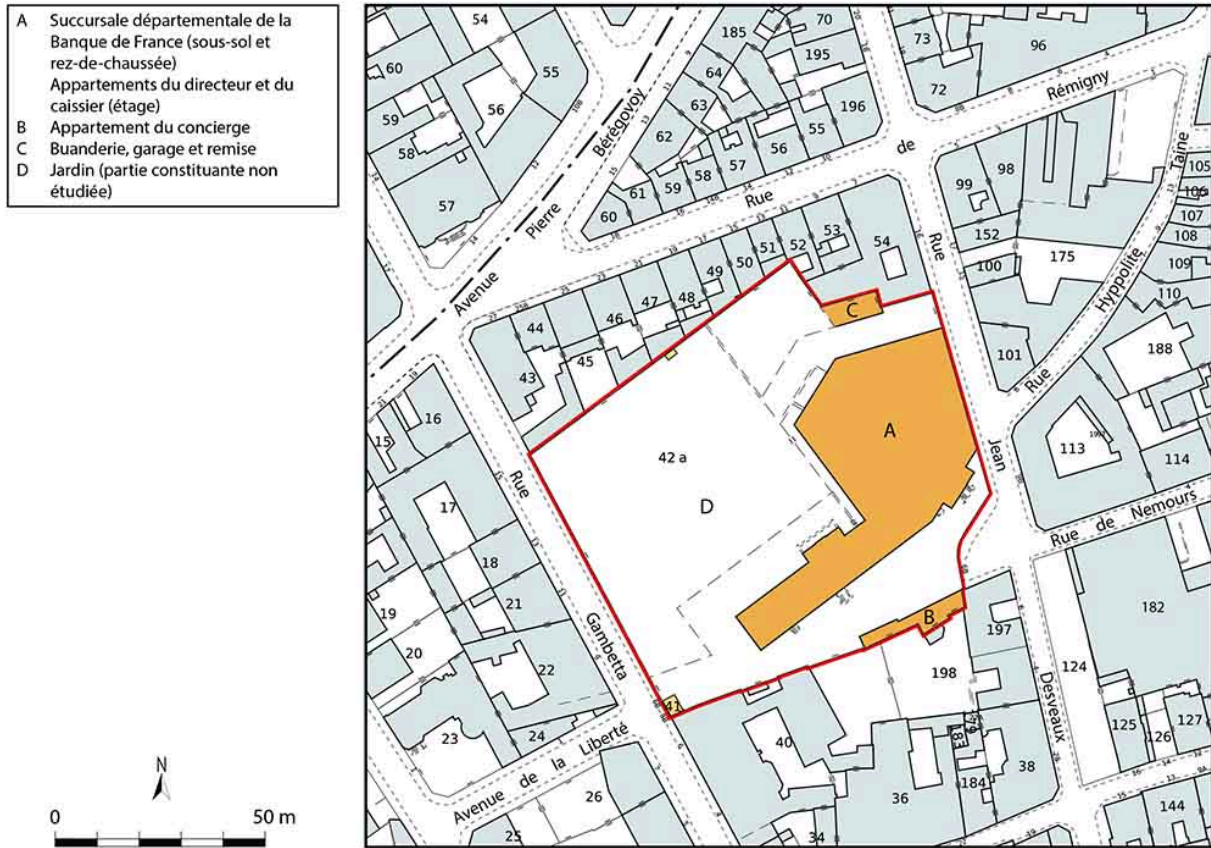
Oeuvre(s) partie(s) constituante(s) étudiée(s) : logement du concierge (IA58001378) Bourgogne, Nièvre, Nevers, 6B rue Jean Desveaux

Oeuvre(s) contenue(s) :

présentation du mobilier de la succursale départementale de la Banque de France (IM58002418)

Auteur(s) du dossier : Fabien Dufoulon

Copyright(s) : (c) Région Bourgogne-Franche-Comté, Inventaire du patrimoine



Plan-masse et de situation, extrait du plan cadastral (2023).

IVR26_2023580009NUDA

Auteur de l'illustration : Aline Thomas

(c) Région Bourgogne-Franche-Comté, Inventaire du patrimoine
reproduction soumise à autorisation du titulaire des droits d'exploitation



Situation de l'abbaye Saint-Martin en 1575 (notée "F").

Référence du document reproduit :

- **Le vray portraict de la ville et chasteau de Nevers. [Vers 1575].**
Le vray portraict de la ville et chasteau de Nevers, en 1575 / E. Bussière. [Vers 1575]. Lithographie.
Reproduction d'une gravure de la *Cosmographie universelle* (1575) de François de Belleforest. Extrait de :
Florenty, Guy. *Une capitale provinciale et sa population : Nevers au XVIIIe siècle*. Nevers : Ateliers nivernais
d'archives vivantes, 1991.

IVR26_20235800126NUC2A

Auteur du document reproduit : E. Bussière

(c) Région Bourgogne-Franche-Comté, Inventaire du patrimoine
reproduction soumise à autorisation du titulaire des droits d'exploitation



Situation de l'abbaye Saint-Martin en 1759.

Référence du document reproduit :

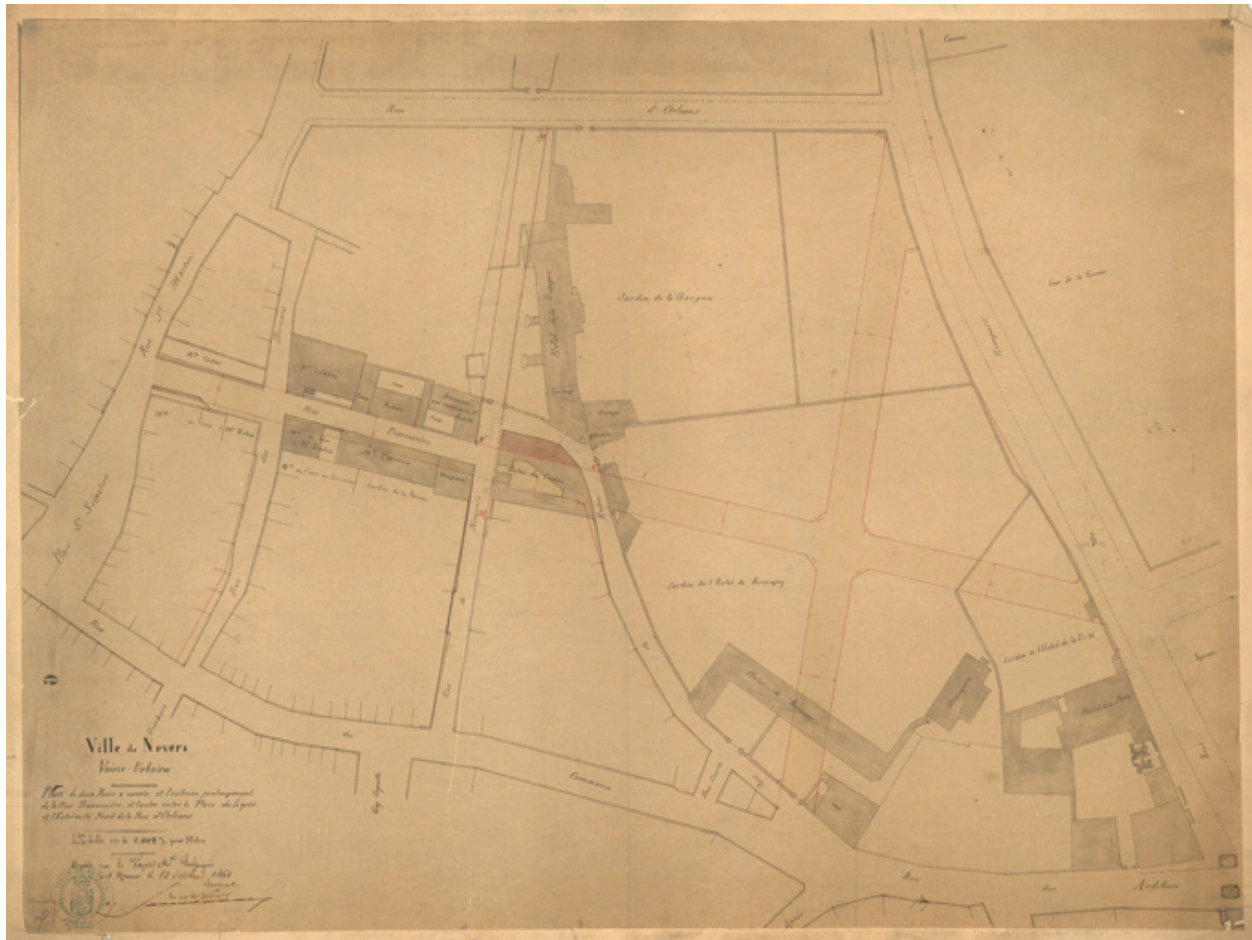
- **[Plan de la ville de Nevers]. 1759.**
[Plan de la ville de Nevers] / [auteur inconnu]. 1759. Dessin.
Musée de la faïence et des beaux-arts, Nevers : NP 717

IVR26_20235800010NUC2A

Auteur du document reproduit : auteur inconnu

(c) Musée de la faïence et des beaux-arts, Nevers

reproduction soumise à autorisation du titulaire des droits d'exploitation



Projet de percement de la « rue traversière » (rue de la Banque, actuelle rue Jean Desveaux) de 1864.

Référence du document reproduit :

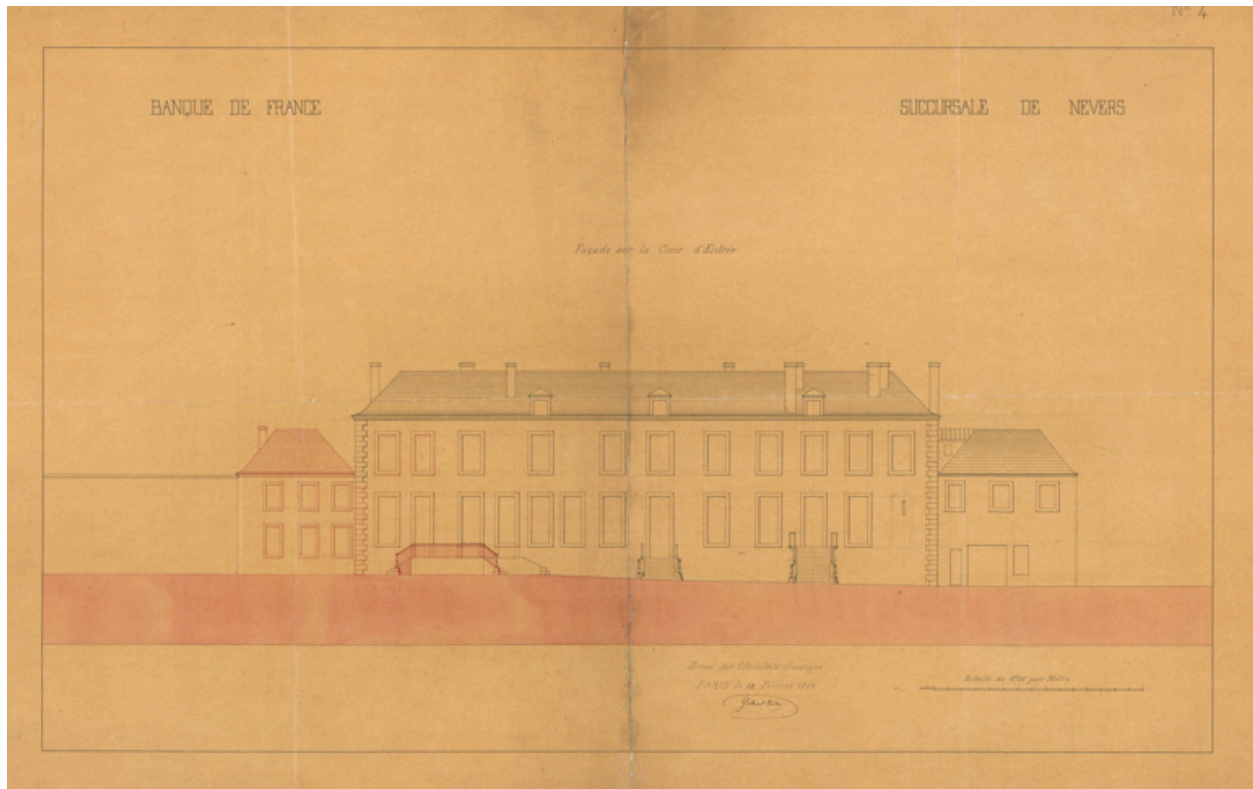
- **Ville de Nevers. Voirie urbaine. Plan de deux rues à ouvrir. 12 octobre 1864.**
Ville de Nevers. Voirie urbaine. Plan de deux rues à ouvrir, et l'autre en prolongement de la rue Traversière, et l'autre entre la place du Lycée et l'extrémité nord de la rue d'Orléans / [auteur inconnu]. 12 octobre 1864.
Dessin. Échelle 1/500.
Archives historiques de la Banque de France, Paris : 272 BDF 161

IVR26_20235800136NUC2A

Auteur du document reproduit : auteur inconnu

(c) Archives historiques de la Banque de France, Paris

reproduction soumise à autorisation du titulaire des droits d'exploitation



Élévation de la façade sur la cour (12 février 1866).

Référence du document reproduit :

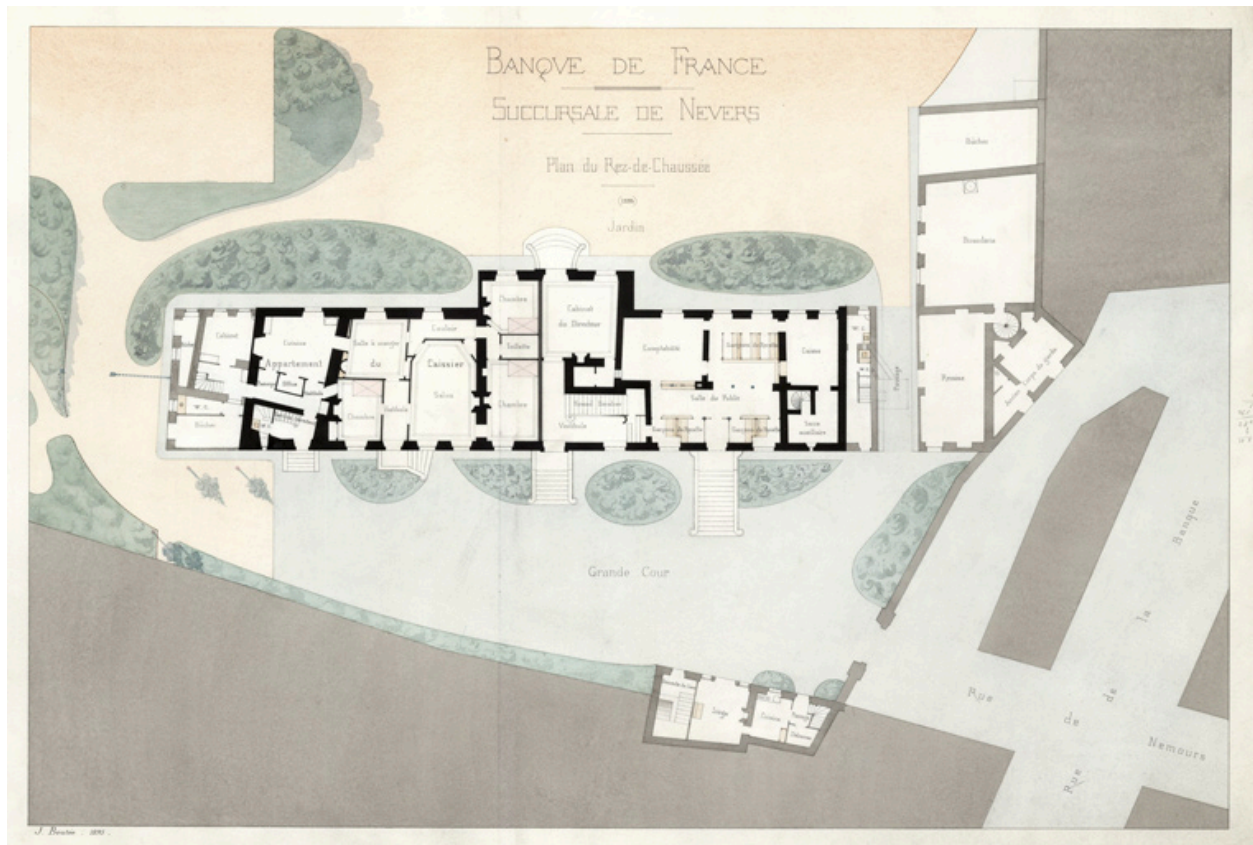
- **Banque de France. Succursale de Nevers. Façade sur la cour d'entrée. 12 février 1866.**
Banque de France. Succursale de Nevers. Façade sur la cour d'entrée / Gabriel Crétin. 12 février 1866.
Dessin. Échelle 1/100.
Archives historiques de la Banque de France, Paris : 272 BDF 161

IVR26_20235800143NUC4A

Auteur du document reproduit : Gabriel Crétin

(c) Archives historiques de la Banque de France, Paris

reproduction soumise à autorisation du titulaire des droits d'exploitation



Plan du rez-de-chaussée (1895).

Référence du document reproduit :

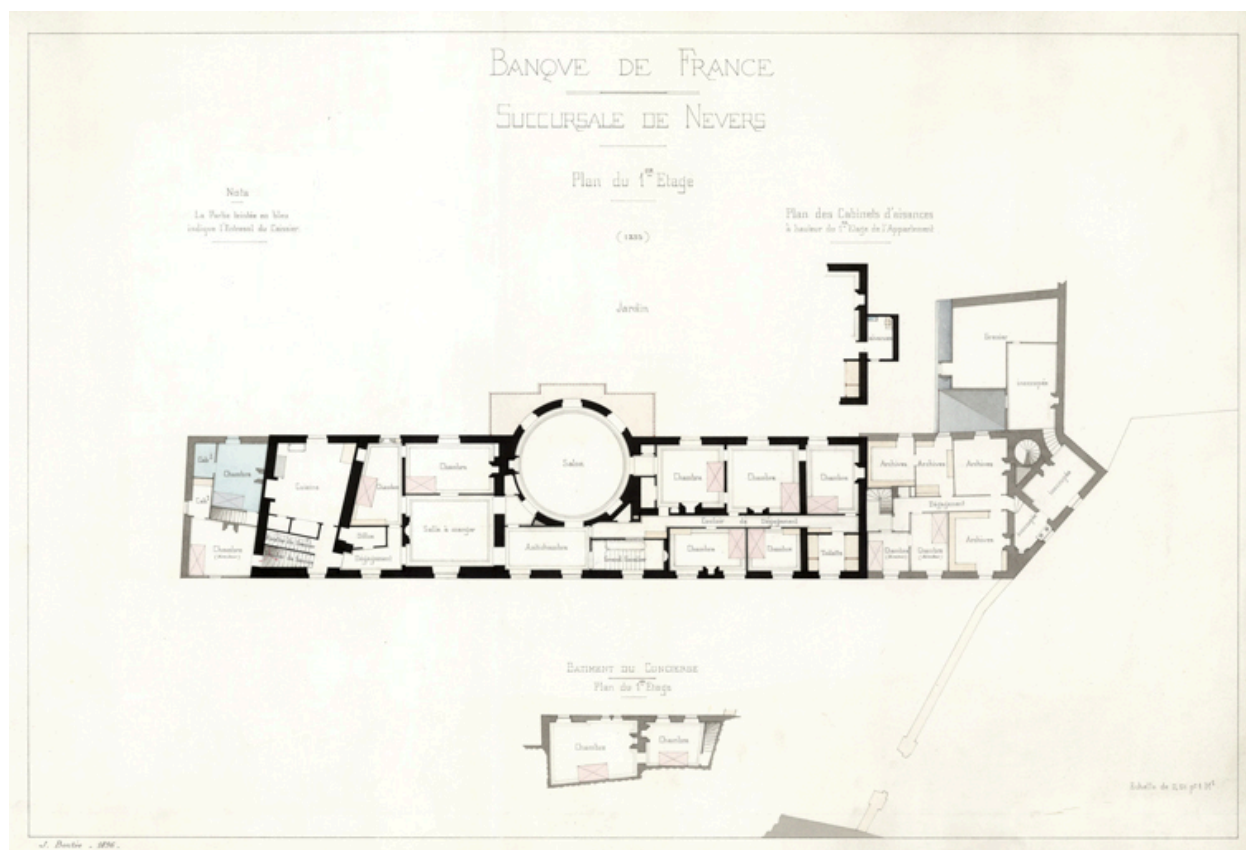
- **Banque de France. Succursale de Nevers. Plan du rez-de-chaussée. 1895.**
Banque de France. Succursale de Nevers. Plan du rez-de-chaussée / J. Boutée. 1895. Dessin.
Archives historiques de la Banque de France, Paris : 272 BDF 161

IVR26_20235800134NUC4A

Auteur du document reproduit : J. Boutée

(c) Archives historiques de la Banque de France, Paris

reproduction soumise à autorisation du titulaire des droits d'exploitation



Plan du premier étage (1896).

Référence du document reproduit :

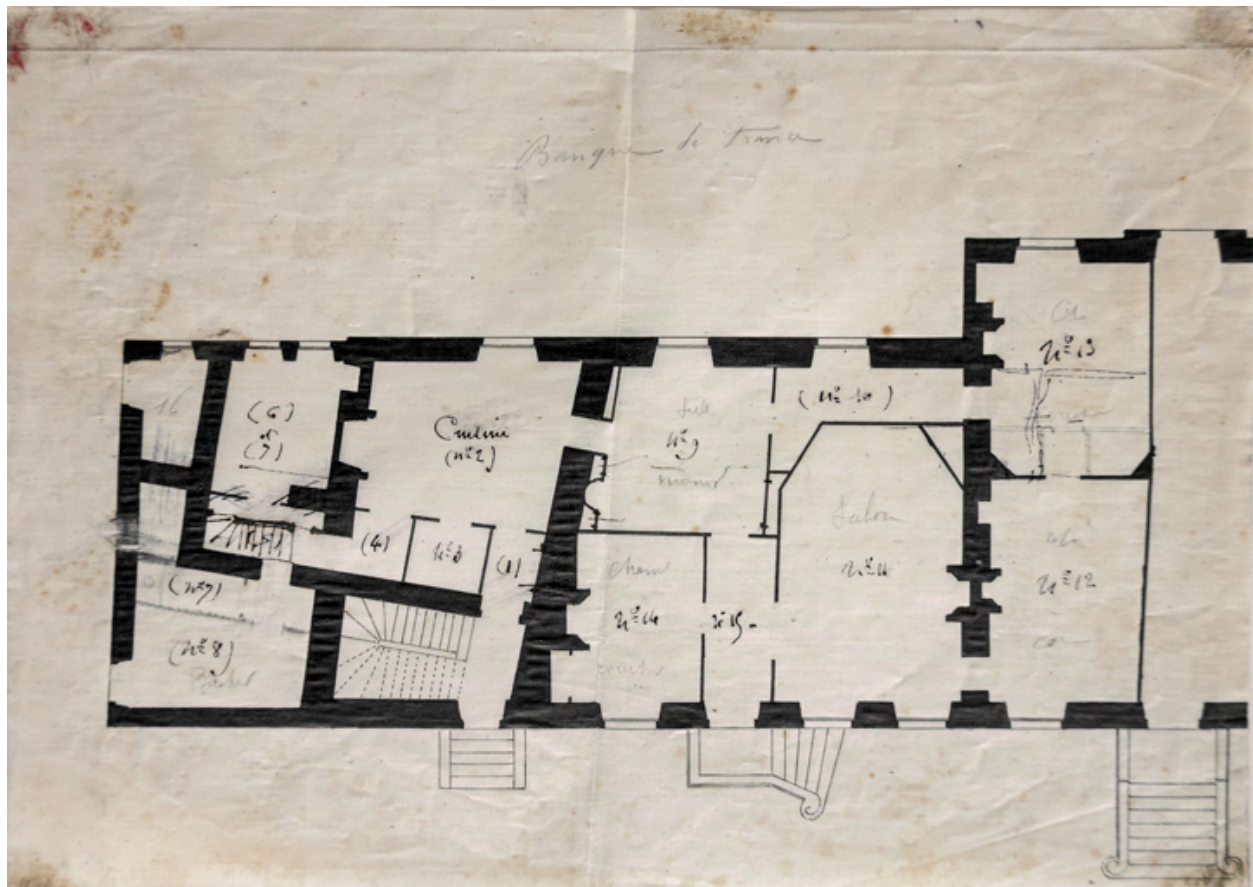
- **Banque de France. Succursale de Nevers. Plan du 1er étage. 1896.**
Banque de France. Succursale de Nevers. Plan du 1er étage / J. Boutée. 1896. Dessin. Échelle 1/100.
Archives historiques de la Banque de France, Paris : 272 BDF 161

IVR26_20235800132NUC4A

Auteur du document reproduit : J. Boutée

(c) Archives historiques de la Banque de France, Paris

reproduction soumise à autorisation du titulaire des droits d'exploitation



Plan du sous-sol (début du 20e siècle).

Référence du document reproduit :

- **[Plan du sous-sol]. [Fin du 19e siècle ou début du 20e siècle].**
[Plan du sous-sol] / [auteur inconnu]. [Fin du 19e siècle ou début du 20e siècle]. Dessin.
Archives départementales de la Nièvre, Nevers : 54 J 542

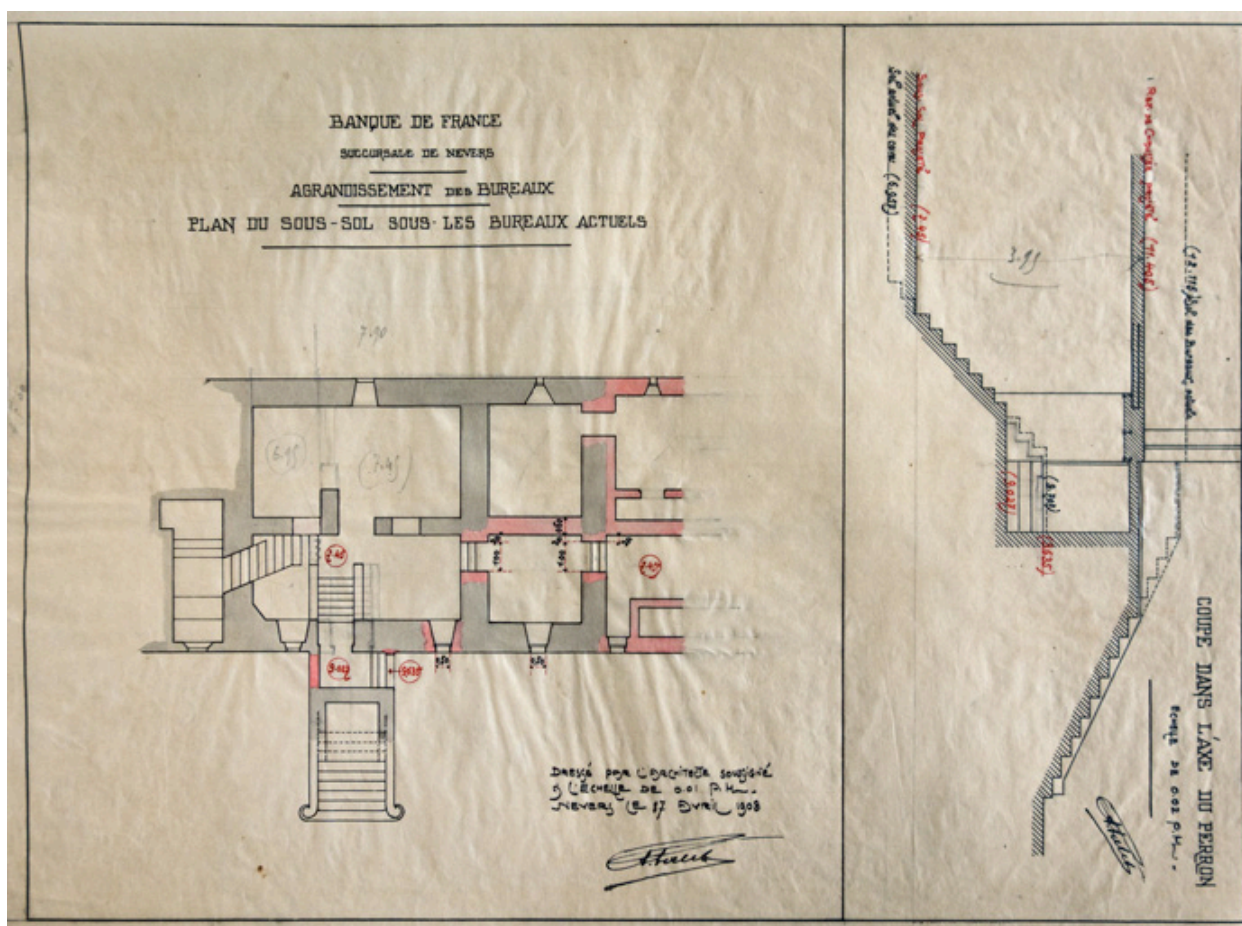
IVR26_20235800124NUC2A

Auteur de l'illustration : Fabien Dufoulon

Auteur du document reproduit : auteur inconnu

Date de prise de vue : 2023

(c) Région Bourgogne-Franche-Comté, Inventaire du patrimoine
reproduction soumise à autorisation du titulaire des droits d'exploitation



Plan et coupe du sous-sol (7 avril 1908).

Référence du document reproduit :

- **Banque de France. Succursale de Nevers. Agrandissement des bureaux. Plan du sous-sol sous les bureaux actuels. Coupe dans l'axe du perron. 7 avril 1908.**
Banque de France. Succursale de Nevers. Agrandissement des bureaux. Plan du sous-sol sous les bureaux actuels. Coupe dans l'axe du perron / Auguste Palet. 7 avril 1908. Dessin sur calque. Échelle 1/50.
Archives départementales de la Nièvre, Nevers : 54 J 542

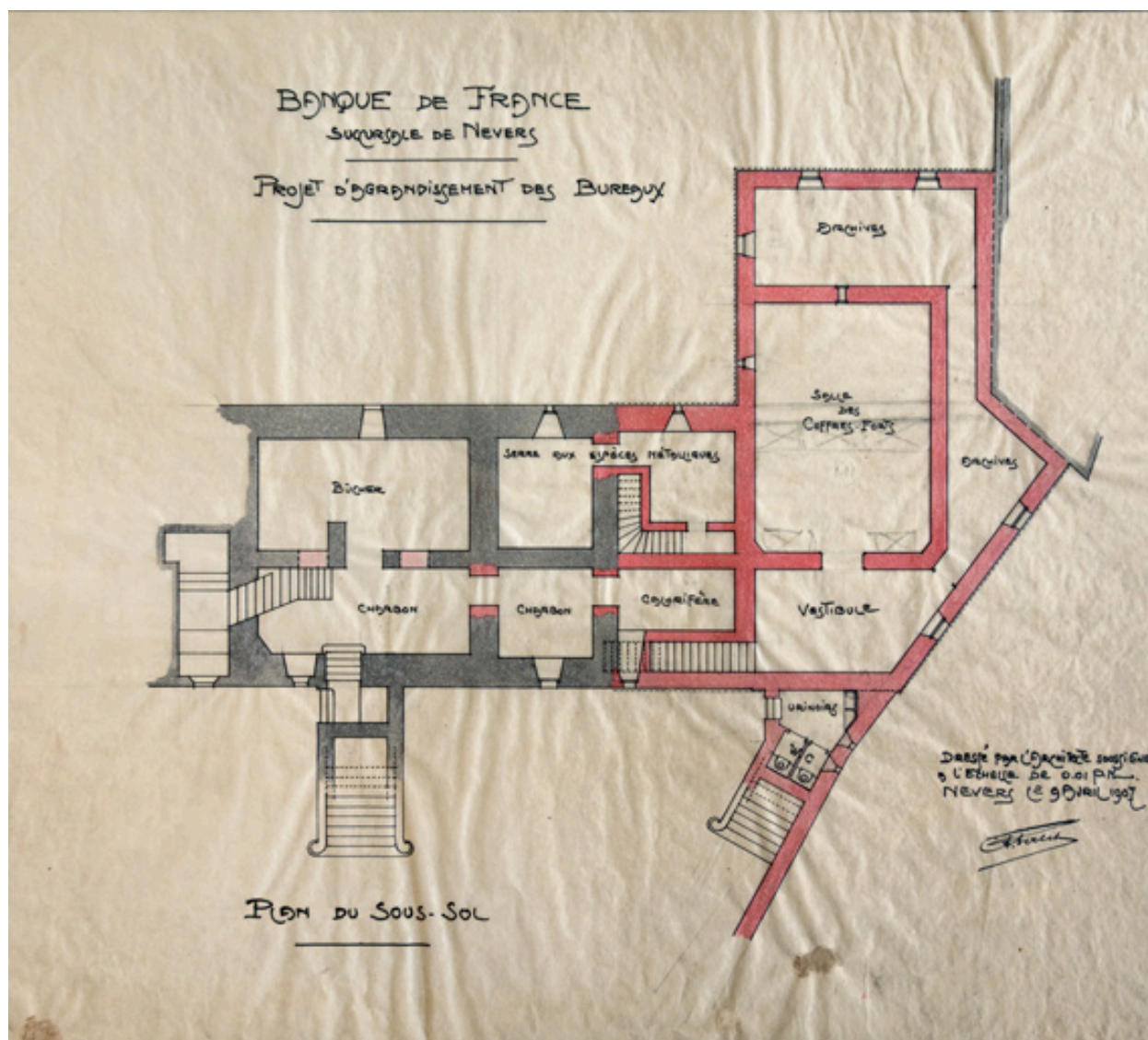
IVR26_20235800119NUC2A

Auteur de l'illustration : Fabien Dufoulon

Auteur du document reproduit : Auguste Palet

Date de prise de vue : 2023

(c) Région Bourgogne-Franche-Comté, Inventaire du patrimoine
reproduction soumise à autorisation du titulaire des droits d'exploitation



Plan du sous-sol, projet d'extension (9 avril 1907).

Référence du document reproduit :

- **Banque de France. Succursale de Nevers. Projet d'agrandissement des bureaux. Plan du sous-sol. 9 avril 1907.**

Banque de France. Succursale de Nevers. Projet d'agrandissement des bureaux. Plan du sous-sol / Auguste Palet. 9 avril 1907. Dessin sur calque.

Archives départementales de la Nièvre, Nevers : 54 J 546

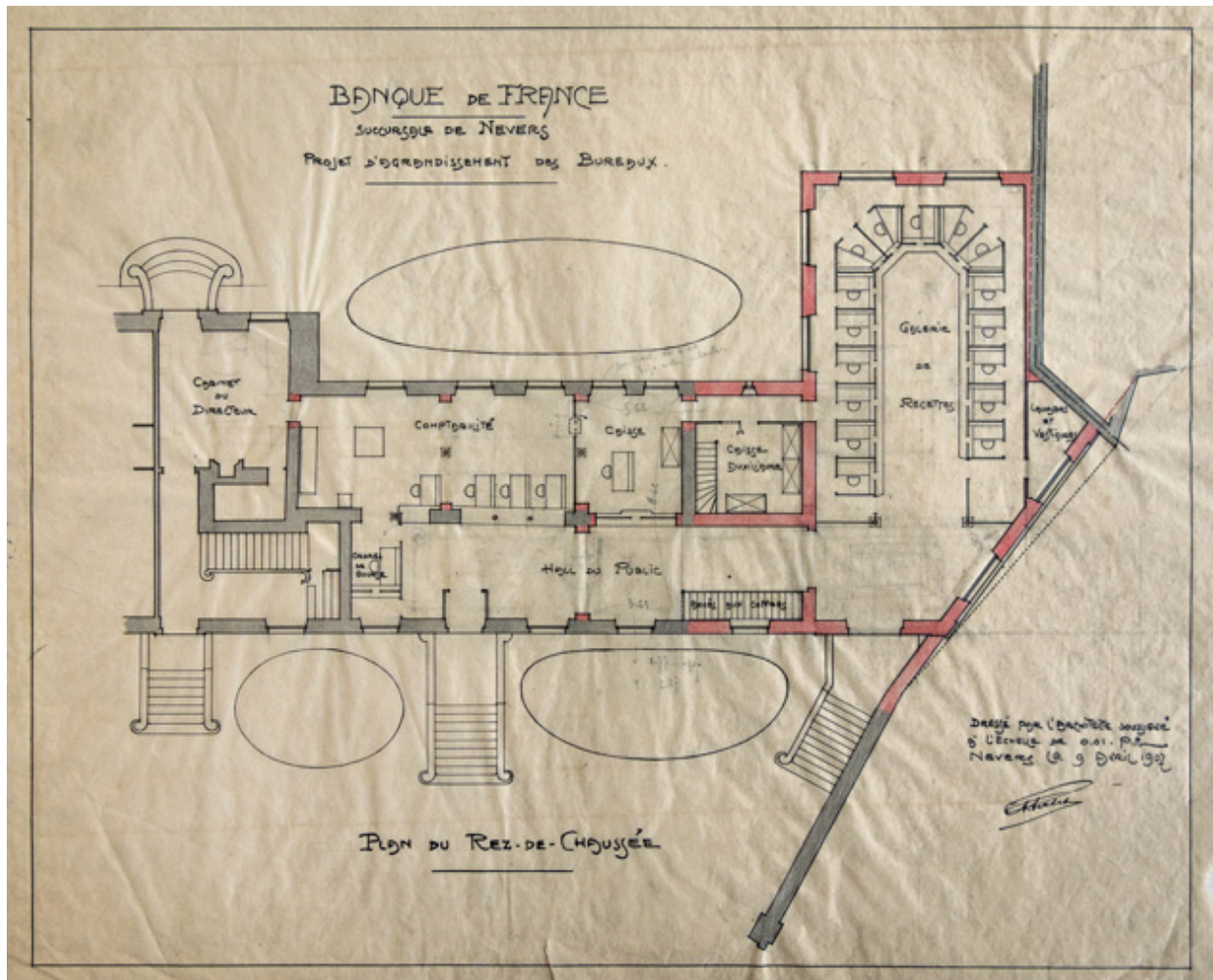
IVR26_20235800118NUC2A

Auteur de l'illustration : Fabien Dufoulon

Auteur du document reproduit : Auguste Palet

Date de prise de vue : 2023

(c) Région Bourgogne-Franche-Comté, Inventaire du patrimoine
reproduction soumise à autorisation du titulaire des droits d'exploitation



Plan du rez-de-chaussée, projet d'extension (9 avril 1907).

Référence du document reproduit :

- **Banque de France. Succursale de Nevers. Projet d'agrandissement des bureaux. Plan du rez-de-chaussée. 9 avril 1907.**

Banque de France. Succursale de Nevers. Projet d'agrandissement des bureaux. Plan du rez-de-chaussée / Auguste Palet. 9 avril 1907. Dessin sur calque.

Archives départementales de la Nièvre, Nevers : 54 J 546

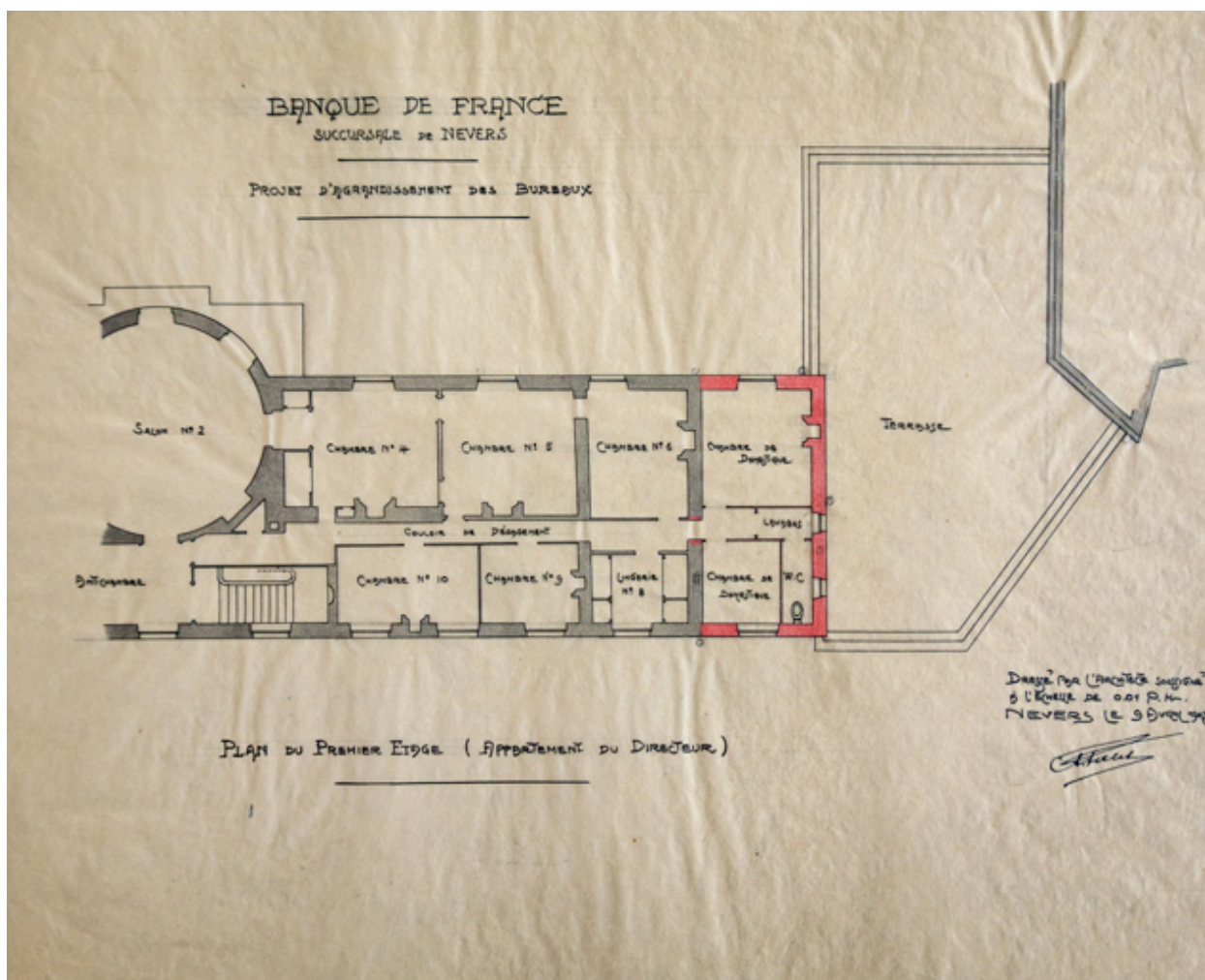
IVR26_20235800117NUC2A

Auteur de l'illustration : Fabien Dufoulon

Auteur du document reproduit : Auguste Palet

Date de prise de vue : 2023

(c) Région Bourgogne-Franche-Comté, Inventaire du patrimoine
reproduction soumise à autorisation du titulaire des droits d'exploitation



Plan du premier étage, projet d'extension (9 avril 1907).

Référence du document reproduit :

- **Banque de France. Succursale de Nevers. Projet d'agrandissement des bureaux. Plan du premier étage (appartement du directeur). 9 avril 1907.**

Banque de France. Succursale de Nevers. Projet d'agrandissement des bureaux. Plan du premier étage (appartement du directeur) / Auguste Palet. 9 avril 1907. Dessin sur calque.

Archives départementales de la Nièvre, Nevers : 54 J 546

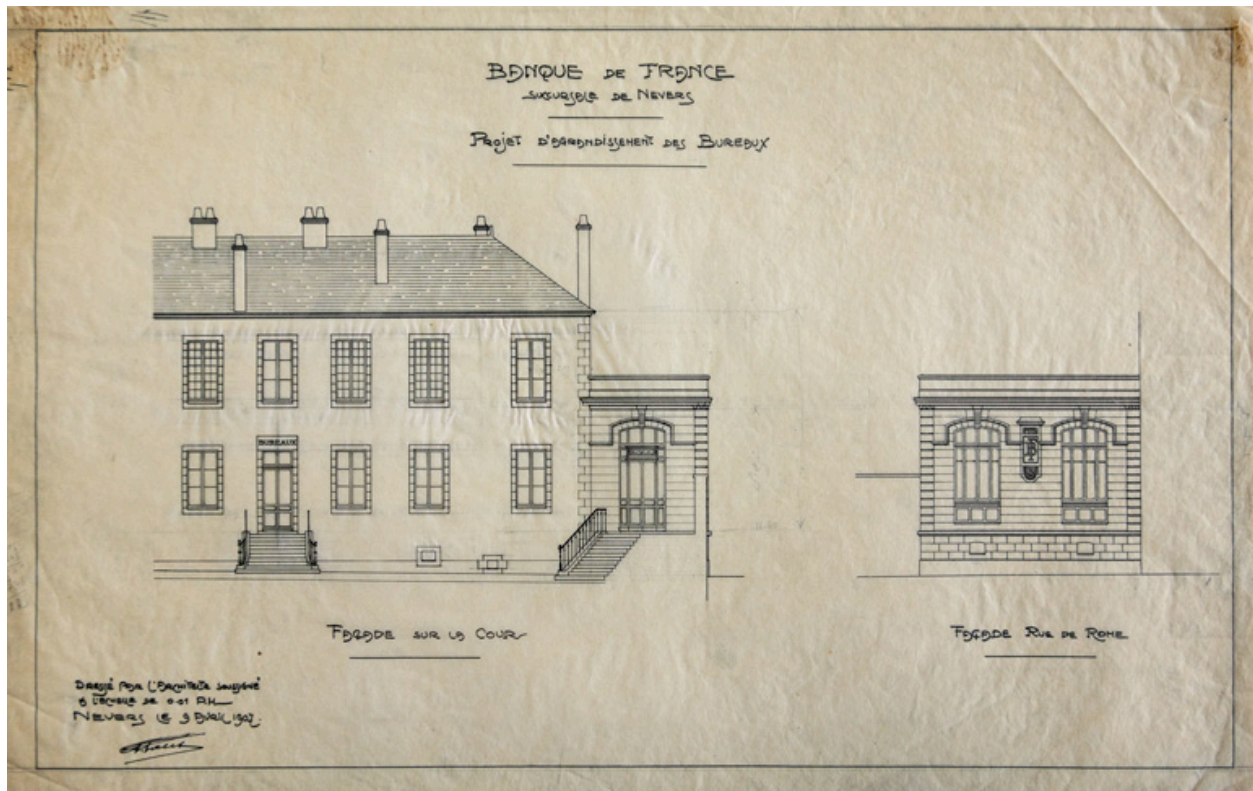
IVR26_20235800116NUC2A

Auteur de l'illustration : Fabien Dufoulon

Auteur du document reproduit : Auguste Palet

Date de prise de vue : 2023

(c) Région Bourgogne-Franche-Comté, Inventaire du patrimoine
reproduction soumise à autorisation du titulaire des droits d'exploitation



Façade sur la cour, projet d'extension (9 avril 1907).

Référence du document reproduit :

- **Banque de France. Succursale de Nevers. Projet d'agrandissement des bureaux. Façade sur la cour. Façade rue de Rome. 9 avril 1907.**

Banque de France. Succursale de Nevers. Projet d'agrandissement des bureaux. Façade sur la cour. Façade rue de Rome / Auguste Palet. 9 avril 1907. Dessin sur calque.

Archives départementales de la Nièvre, Nevers : 54 J 546

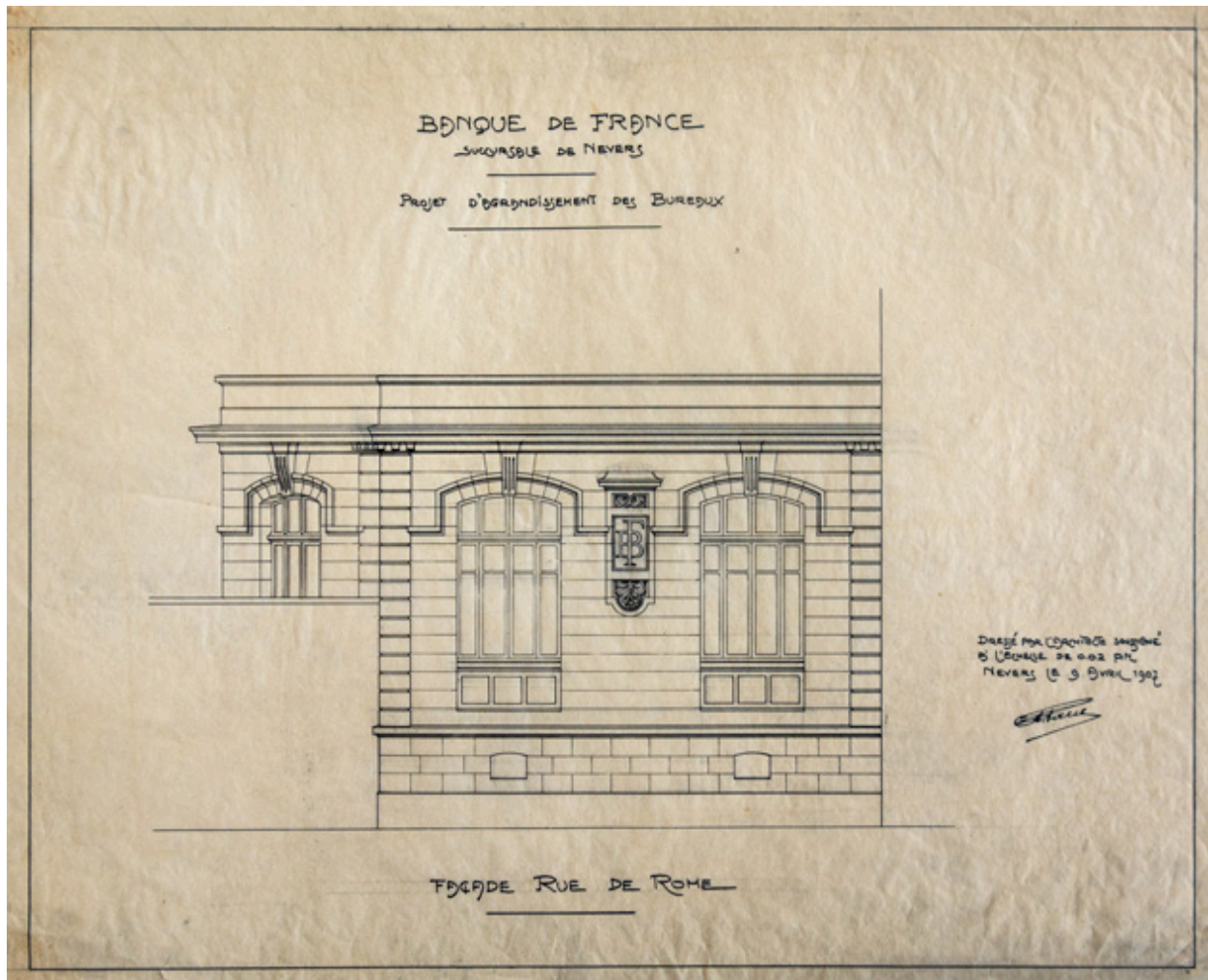
IVR26_20235800113NUC2A

Auteur de l'illustration : Fabien Dufoulon

Auteur du document reproduit : Auguste Palet

Date de prise de vue : 2023

(c) Région Bourgogne-Franche-Comté, Inventaire du patrimoine
reproduction soumise à autorisation du titulaire des droits d'exploitation



Façade sur la rue, projet d'extension (9 avril 1907).

Référence du document reproduit :

- **Banque de France. Succursale de Nevers. Projet d'agrandissement des bureaux. Façade rue de Rome. 9 avril 1907.**

Banque de France. Succursale de Nevers. Projet d'agrandissement des bureaux. Façade rue de Rome / Auguste Palet. 9 avril 1907. Dessin sur calque.

Archives départementales de la Nièvre, Nevers : 54 J 546

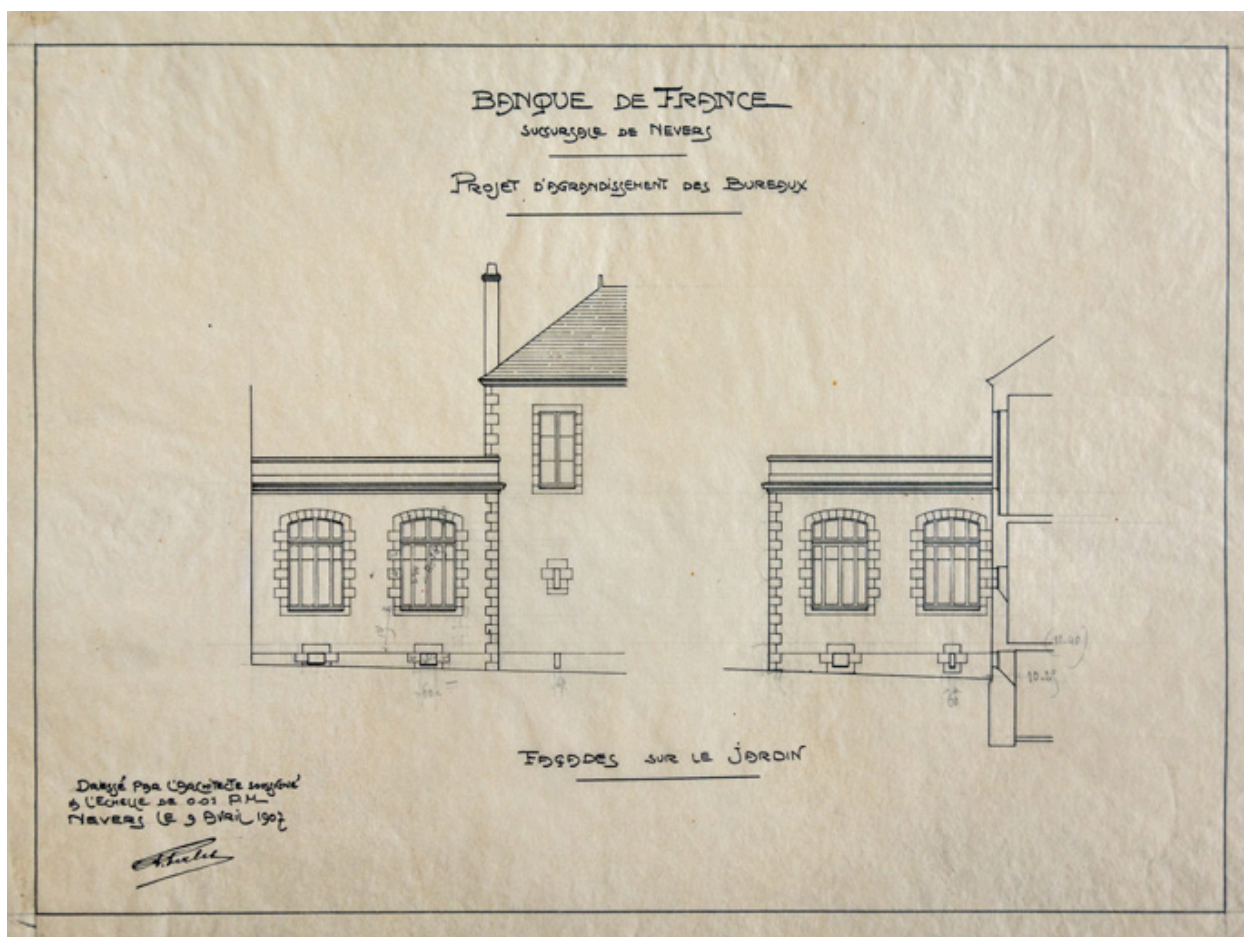
IVR26_20235800115NUC2A

Auteur de l'illustration : Fabien Dufoulon

Auteur du document reproduit : Auguste Palet

Date de prise de vue : 2023

(c) Région Bourgogne-Franche-Comté, Inventaire du patrimoine
reproduction soumise à autorisation du titulaire des droits d'exploitation



Façade sur le jardin, projet d'extension (9 avril 1907).

Référence du document reproduit :

- **Banque de France. Succursale de Nevers. Projet d'agrandissement des bureaux. Façades sur le jardin. 9 avril 1907.**

Banque de France. Succursale de Nevers. Projet d'agrandissement des bureaux. Façades sur le jardin /
Auguste Palet. 9 avril 1907. Dessin sur calque.

Archives départementales de la Nièvre, Nevers : 54 J 546

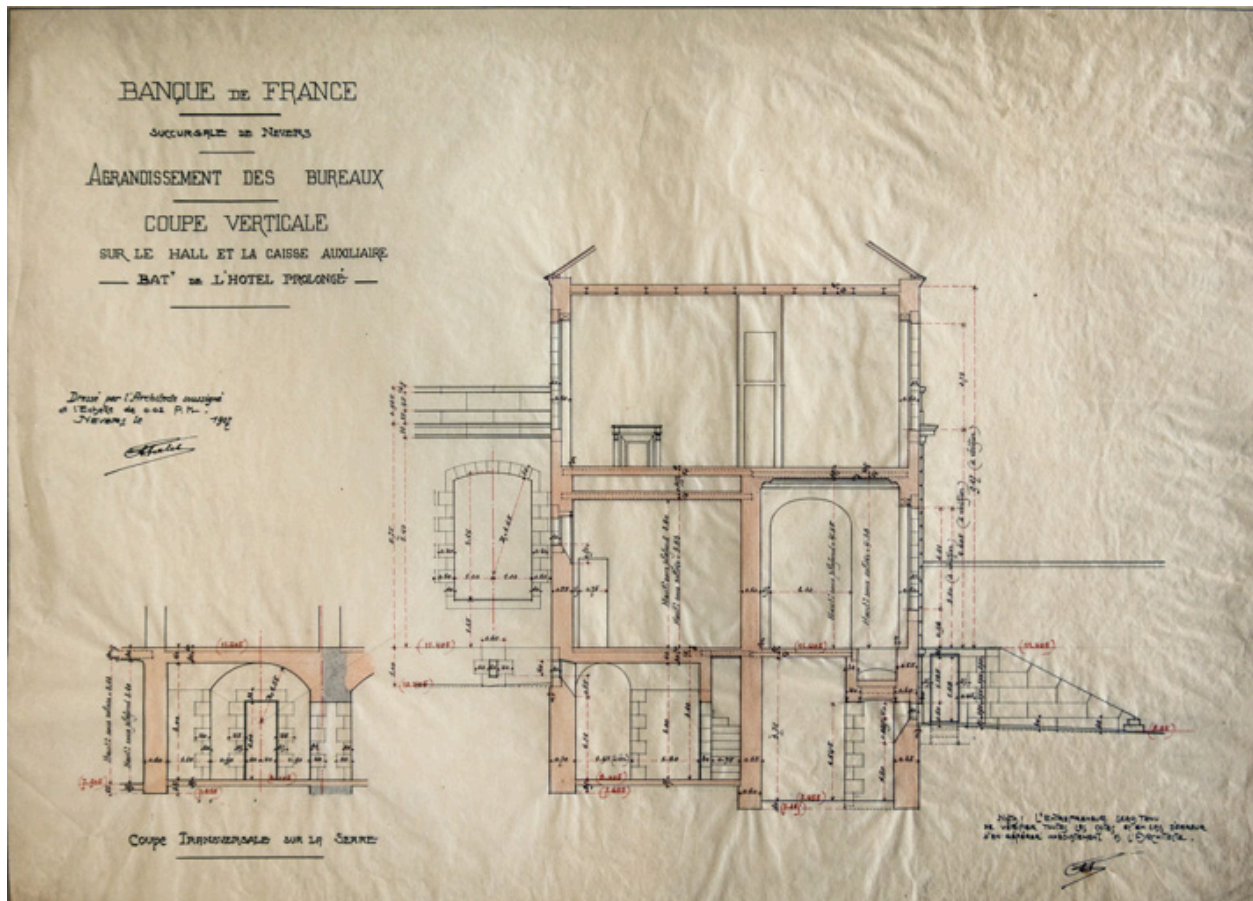
IVR26_20235800114NUC2A

Auteur de l'illustration : Fabien Dufoulon

Auteur du document reproduit : Auguste Palet

Date de prise de vue : 2023

(c) Région Bourgogne-Franche-Comté, Inventaire du patrimoine
reproduction soumise à autorisation du titulaire des droits d'exploitation



Coupe sur le hall et la caisse auxiliaire, projet d'extension (1907).

Référence du document reproduit :

- **Banque de France. Succursale de Nevers. Agrandissement des bureaux. Coupe verticale sur le hall et la caisse auxiliaire. 1907.**
Banque de France. Succursale de Nevers. Agrandissement des bureaux. Coupe verticale sur le hall et la caisse auxiliaire. Bâtiment de l'hôtel prolongé / Auguste Palet. 1907. Dessin sur calque.
Archives départementales de la Nièvre, Nevers : 54 J 546

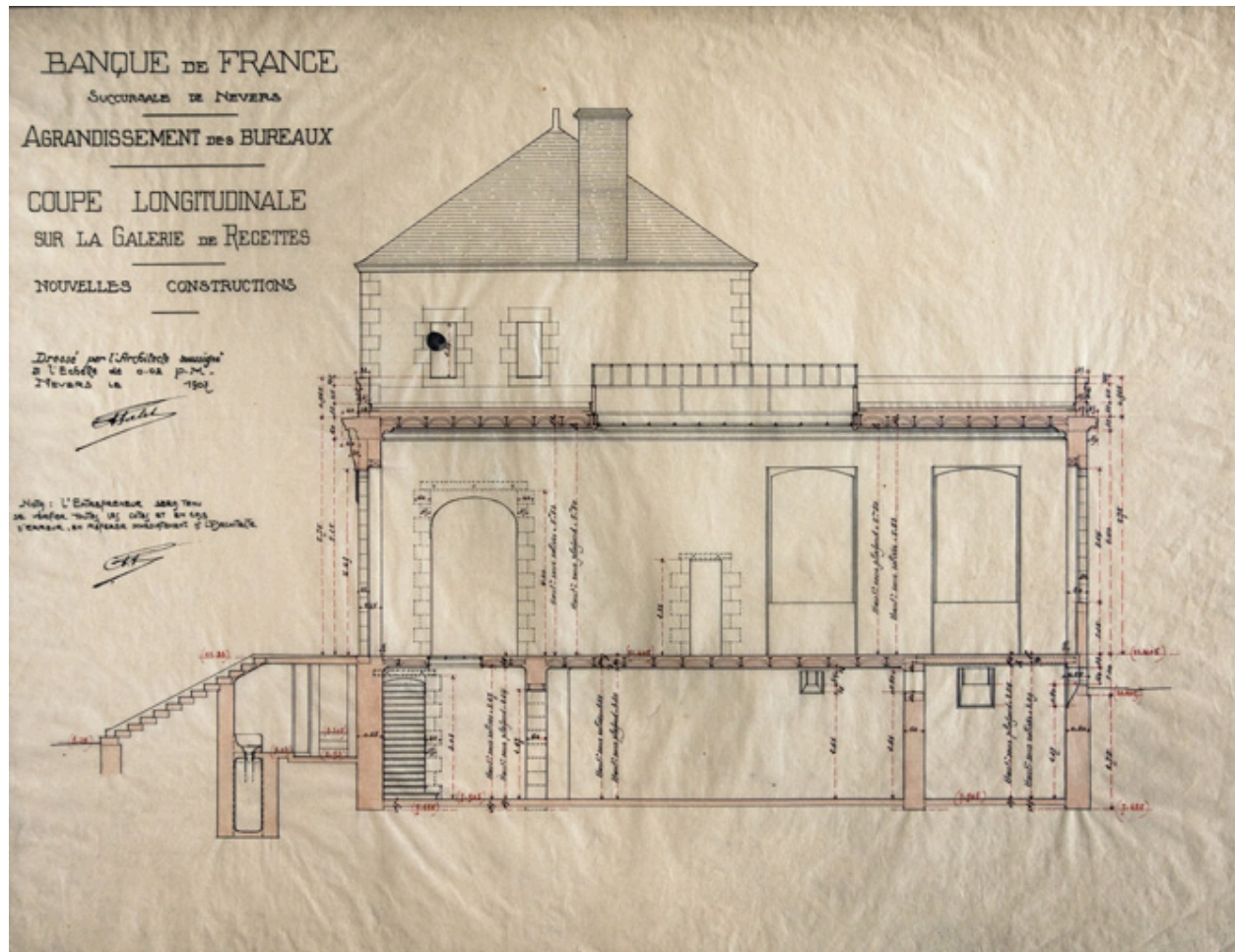
IVR26_20235800120NUC2A

Auteur de l'illustration : Fabien Dufoulon

Auteur du document reproduit : Auguste Palet

Date de prise de vue : 2023

(c) Région Bourgogne-Franche-Comté, Inventaire du patrimoine
reproduction soumise à autorisation du titulaire des droits d'exploitation



Coupe sur la galerie de recettes, projet d'extension (1907).

Référence du document reproduit :

- **Banque de France. Succursale de Nevers. Agrandissement des bureaux. Coupe longitudinale sur la galerie de recettes. 1907.**
Banque de France. Succursale de Nevers. Agrandissement des bureaux. Coupe longitudinale sur la galerie de recettes. Nouvelles constructions / Auguste Palet. 1907. Dessin sur calque.
Archives départementales de la Nièvre, Nevers : 54 J 546

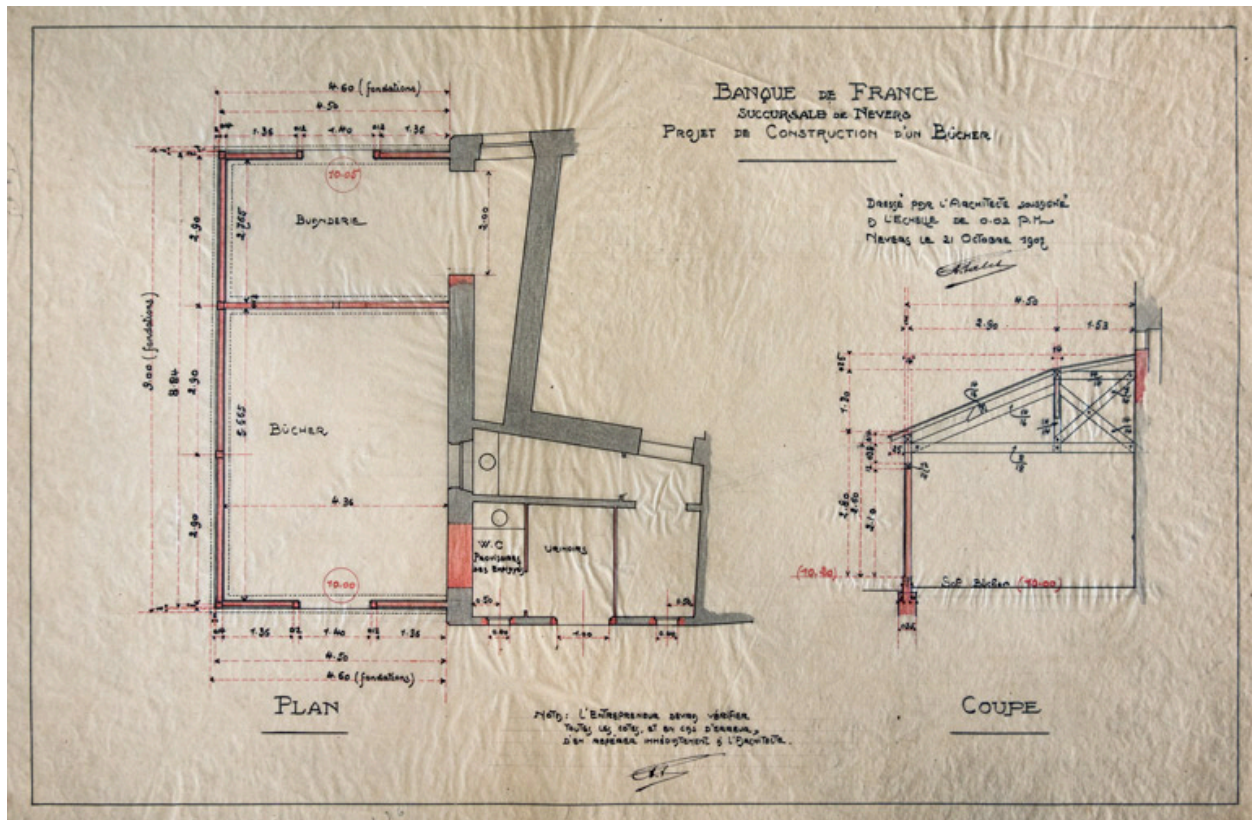
IVR26_20235800121NUC2A

Auteur de l'illustration : Fabien Dufoulon

Auteur du document reproduit : Auguste Palet

Date de prise de vue : 2023

(c) Région Bourgogne-Franche-Comté, Inventaire du patrimoine
reproduction soumise à autorisation du titulaire des droits d'exploitation



Plan et coupe, projet de construction d'un bûcher (21 octobre 1907).

Référence du document reproduit :

- **Banque de France. Succursale de Nevers. Projet de construction d'un bûcher. Plan. Coupe. 21 octobre 1907.**

Banque de France. Succursale de Nevers. Projet de construction d'un bûcher. Plan. Coupe / Auguste Palet. 21 octobre 1907. Dessin sur calque.

Archives départementales de la Nièvre, Nevers : 54 J 546

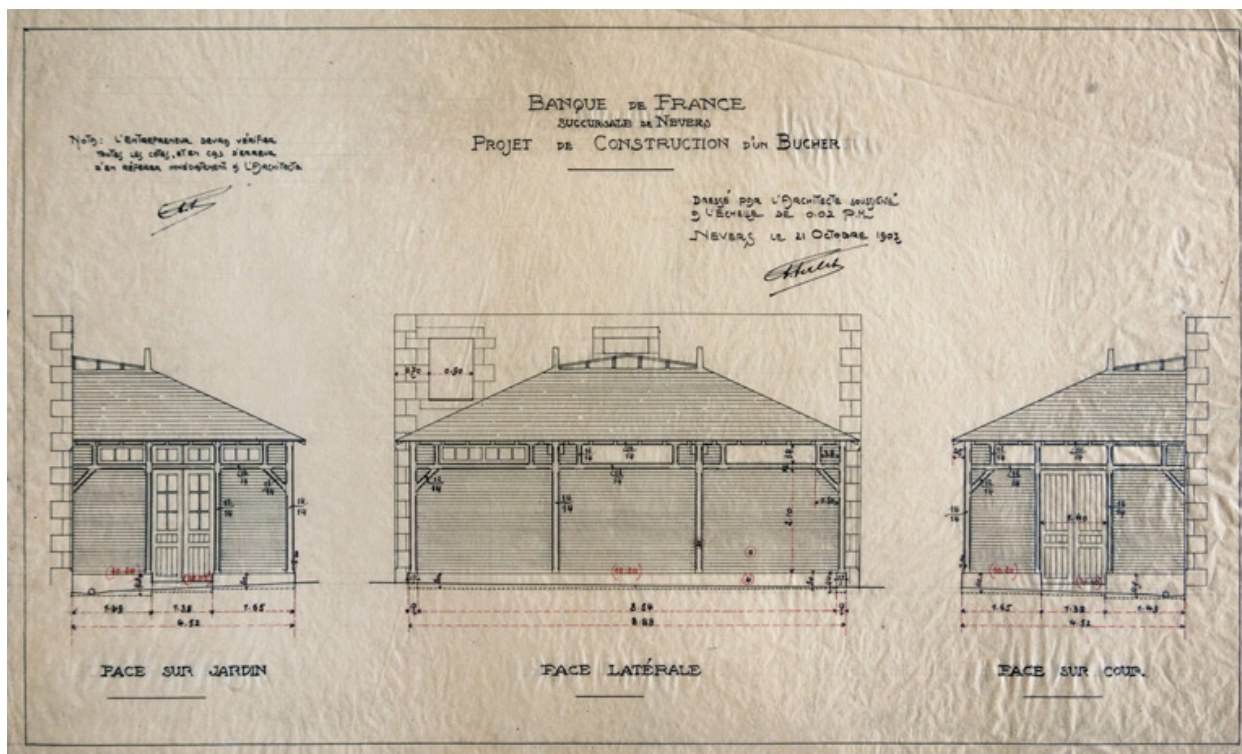
IVR26_20235800122NUC2A

Auteur de l'illustration : Fabien Dufoulon

Auteur du document reproduit : Auguste Palet

Date de prise de vue : 2023

(c) Région Bourgogne-Franche-Comté, Inventaire du patrimoine
reproduction soumise à autorisation du titulaire des droits d'exploitation



Élévations, projet de construction d'un bûcher (21 octobre 1907).

Référence du document reproduit :

- **Banque de France. Succursale de Nevers. Projet de construction d'un bûcher. Face sur jardin. Face latérale. Face sur cour. 21 octobre 1907.**
Banque de France. Succursale de Nevers. Projet de construction d'un bûcher. Face sur jardin. Face latérale. Face sur cour / Auguste Palet. 21 octobre 1907. Dessin sur calque.
Archives départementales de la Nièvre, Nevers : 54 J 546

IVR26_20235800123NUC2A

Auteur de l'illustration : Fabien Dufoulon

Auteur du document reproduit : Auguste Palet

Date de prise de vue : 2023

(c) Région Bourgogne-Franche-Comté, Inventaire du patrimoine
reproduction soumise à autorisation du titulaire des droits d'exploitation



Porte d'accès à la cour (vers 1910-1920).

Référence du document reproduit :

- **Album photographique, succursale de la Banque de France de Nevers.**
Album photographique, succursale de la Banque de France de Nevers. Deuxième et troisième quart du 20^e siècle.
Archives historiques de la Banque de France, Paris : 1217198801 AR 19

IVR26_20235800141NUC2A

Auteur du document reproduit : auteur inconnu

(c) Archives historiques de la Banque de France, Paris

reproduction soumise à autorisation du titulaire des droits d'exploitation



Extension de 1907-1908 (vers 1920).

Référence du document reproduit :

- **Album photographique, succursale de la Banque de France de Nevers.**
Album photographique, succursale de la Banque de France de Nevers. Deuxième et troisième quart du 20^e siècle.
Archives historiques de la Banque de France, Paris : 1217198801 AR 19

IVR26_20235800145NUC2A

Auteur du document reproduit : auteur inconnu

(c) Archives historiques de la Banque de France, Paris

reproduction soumise à autorisation du titulaire des droits d'exploitation



Extension de 1907-1908 (vers 1920).

Référence du document reproduit :

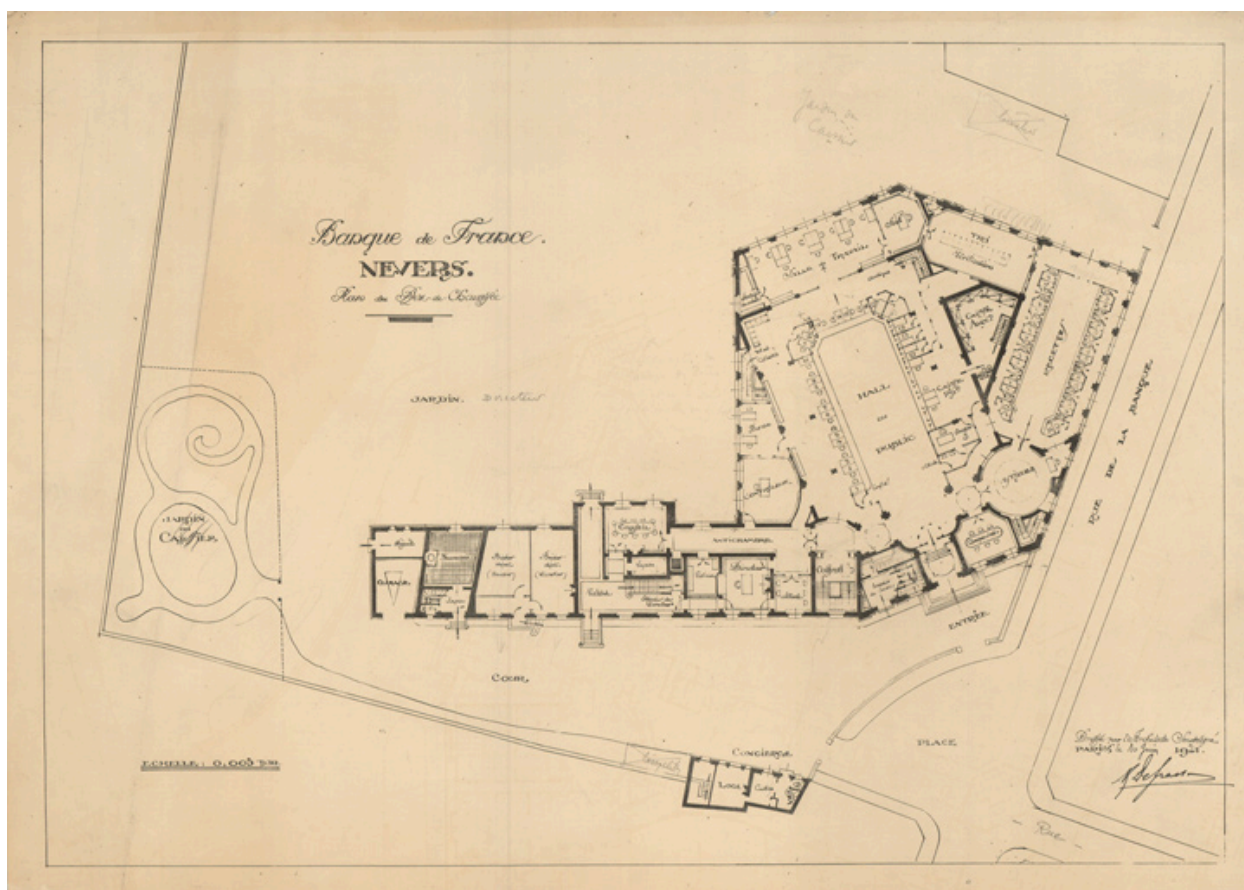
- **Album photographique, succursale de la Banque de France de Nevers.**
Album photographique, succursale de la Banque de France de Nevers. Deuxième et troisième quart du 20^e siècle.
Archives historiques de la Banque de France, Paris : 1217198801 AR 19

IVR26_20235800142NUC2A

Auteur du document reproduit : auteur inconnu

(c) Archives historiques de la Banque de France, Paris

reproduction soumise à autorisation du titulaire des droits d'exploitation



Plan du rez-de-chaussée, projet d'extension (10 juin 1921).

Référence du document reproduit :

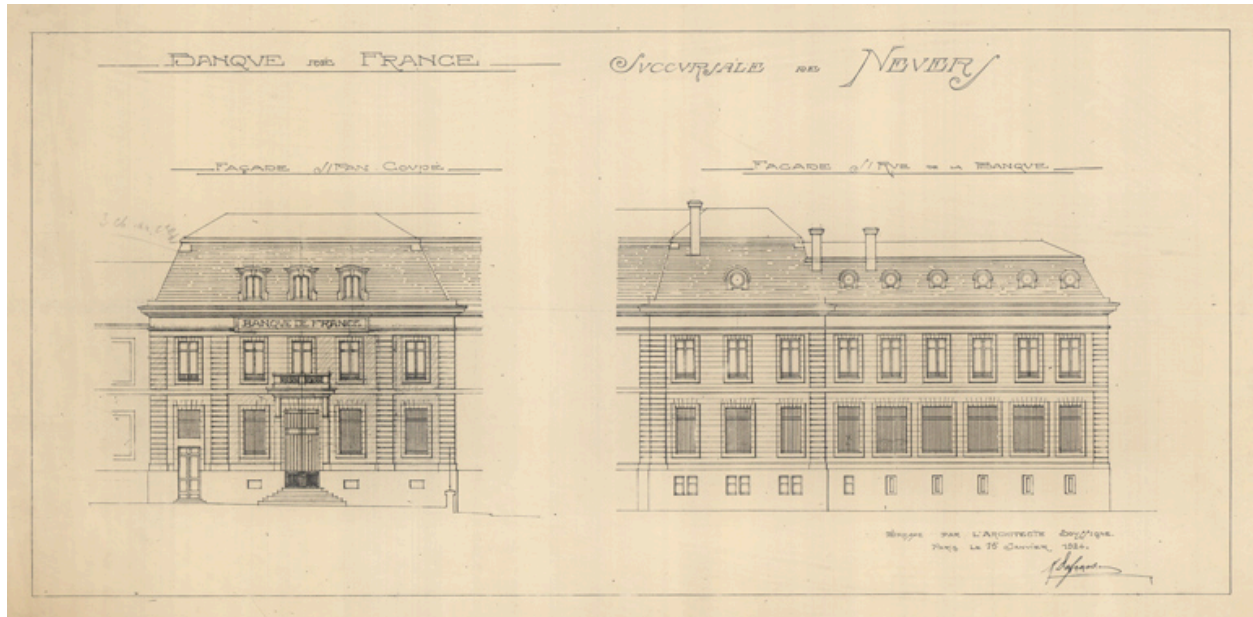
- **Banque de France. Nevers. Plan du rez-de-chaussée. 10 juin 1921.**
Banque de France. Nevers. Plan du rez-de-chaussée / Alphonse Defrasse. 10 juin 1921. Dessin. Échelle 1/200.
Archives historiques de la Banque de France, Paris : 272 BDF 161

IVR26_20235800144NUC2A

Auteur du document reproduit : Alphonse Defrasse

(c) Archives historiques de la Banque de France, Paris

reproduction soumise à autorisation du titulaire des droits d'exploitation



Façade sur la rue, projet d'extension (15 janvier 1924).

Référence du document reproduit :

- **Banque de France. Succursale de Nevers. Façade sur pan coupé. Façade sur rue de la Banque. 15 janvier 1924.**

Banque de France. Succursale de Nevers. Façade sur pan coupé. Façade sur rue de la Banque / Alphonse Defrasse. 15 janvier 1924. Dessin.

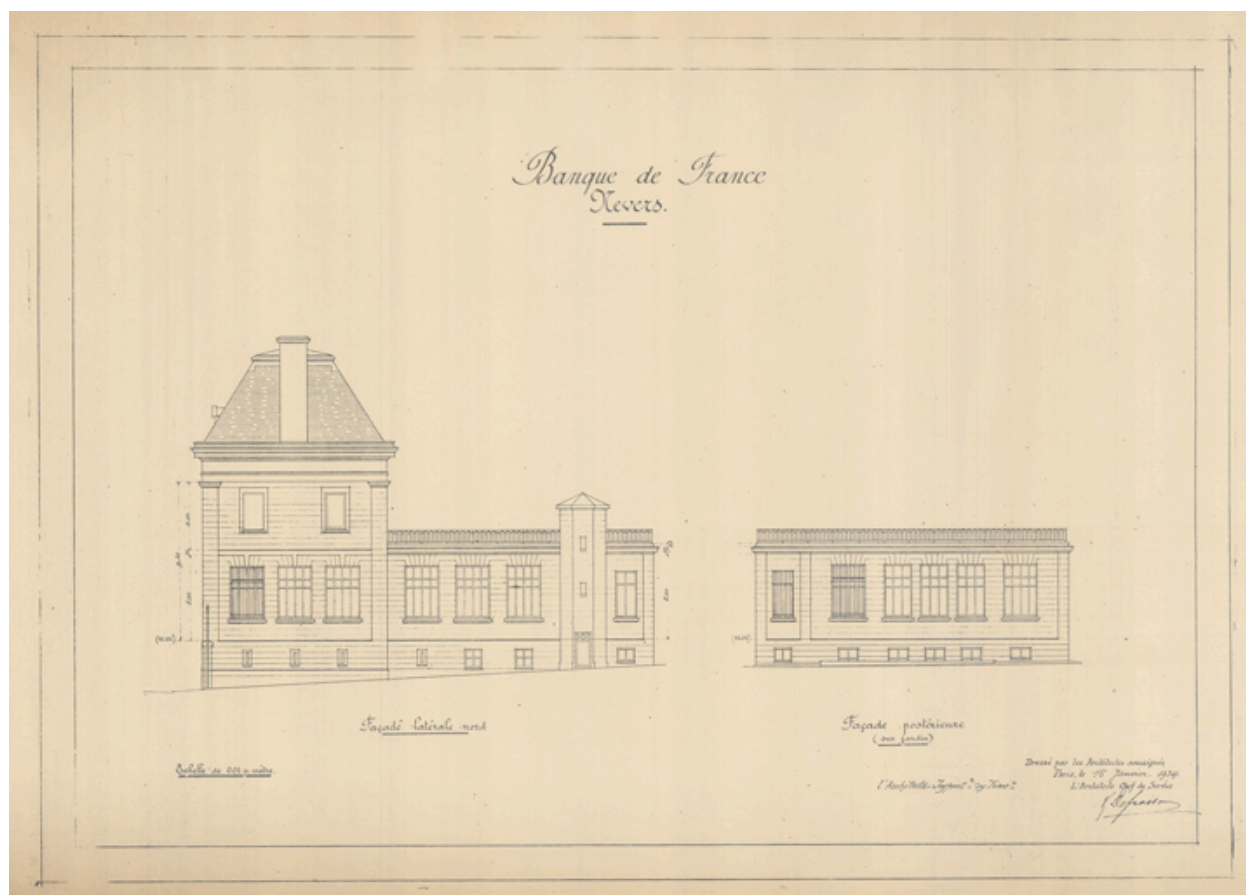
Archives historiques de la Banque de France, Paris : 272 BDF 161

IVR26_20235800148NUC2A

Auteur du document reproduit : Alphonse Defrasse

(c) Archives historiques de la Banque de France, Paris

reproduction soumise à autorisation du titulaire des droits d'exploitation



Façade latérale et façade postérieure, projet d'extension (15 janvier 1924).

Référence du document reproduit :

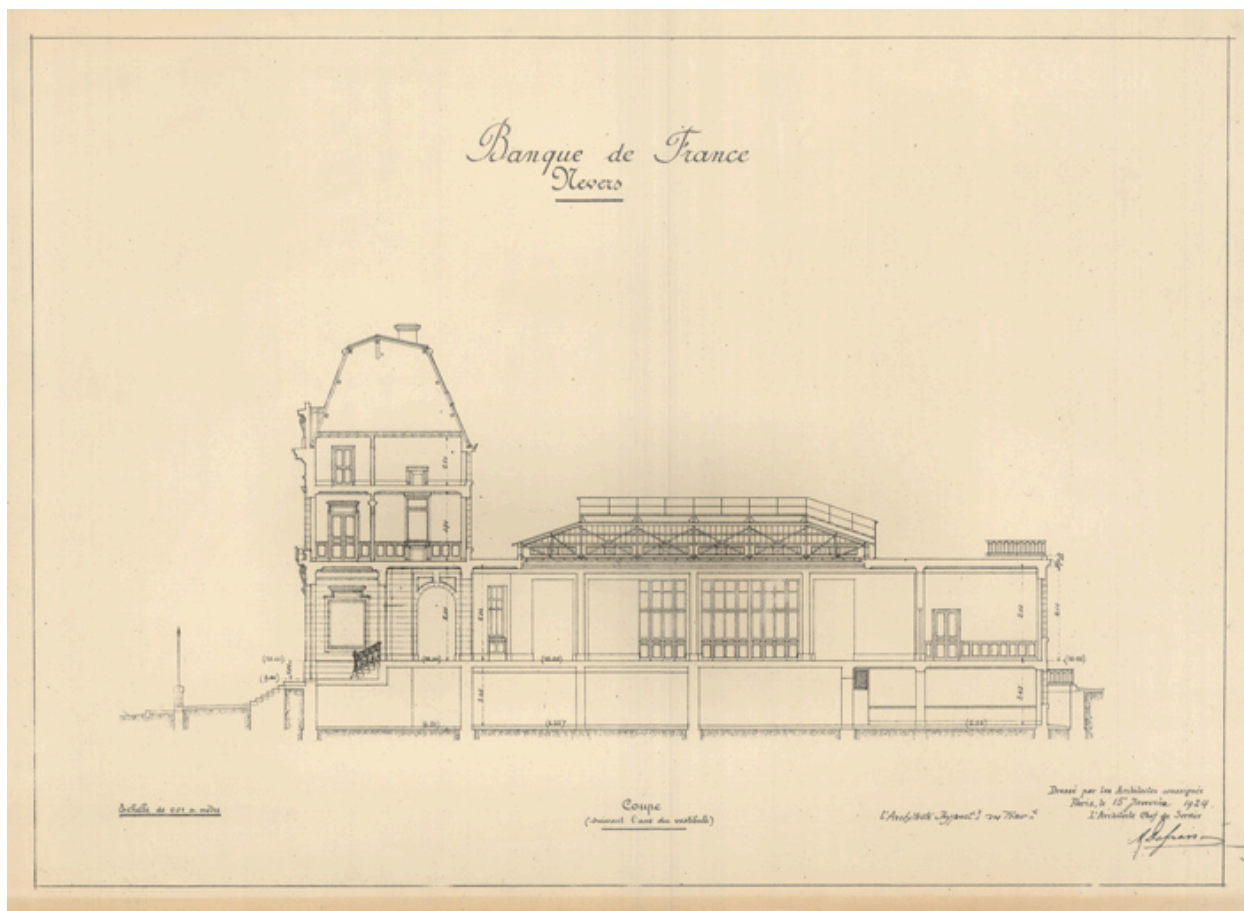
- **Banque de France. Nevers. Façade latérale nord. Façade postérieure (sur jardin). 15 janvier 1924.**
Banque de France. Nevers. Façade latérale nord. Façade postérieure (sur jardin) / Alphonse Defrasse. 15 janvier 1924. Dessin. Échelle 1/100.
Archives historiques de la Banque de France, Paris : 272 BDF 161

IVR26_20235800149NUC2A

Auteur du document reproduit : Alphonse Defrasse

(c) Archives historiques de la Banque de France, Paris

reproduction soumise à autorisation du titulaire des droits d'exploitation



Coupe sur le hall du public, projet d'extension (15 janvier 1924).

Référence du document reproduit :

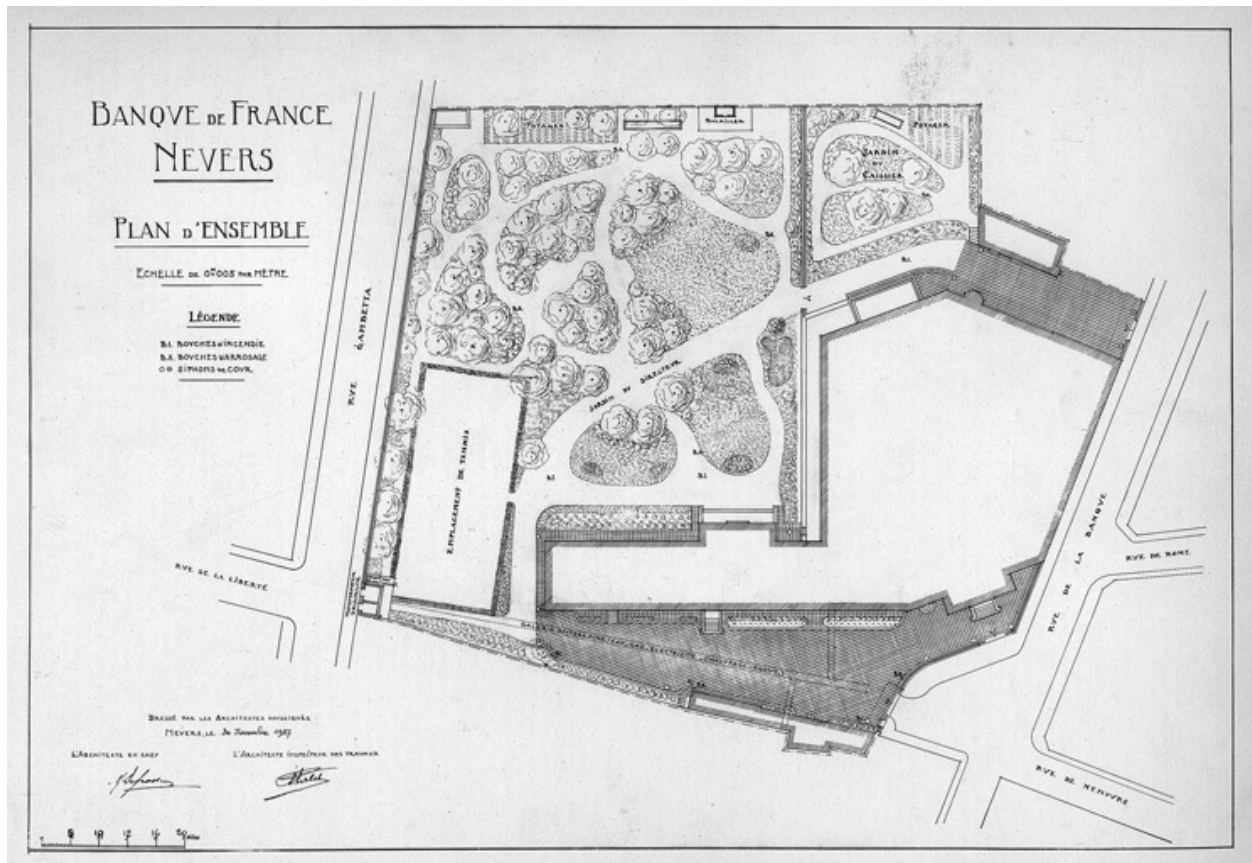
- **Banque de France. Nevers. Coupe (suivant l'axe du vestibule) [sic]. 15 janvier 1924.**
Banque de France. Nevers. Coupe (suivant l'axe du vestibule) [sic] / Alphonse Defrasse. 15 janvier 1924.
Dessin.
Archives historiques de la Banque de France, Paris : 272 BDF 161

IVR26_20235800162NUC2A

Auteur du document reproduit : Alphonse Defrasse

(c) Archives historiques de la Banque de France, Paris

reproduction soumise à autorisation du titulaire des droits d'exploitation



Plan du jardin (30 novembre 1927).

Référence du document reproduit :

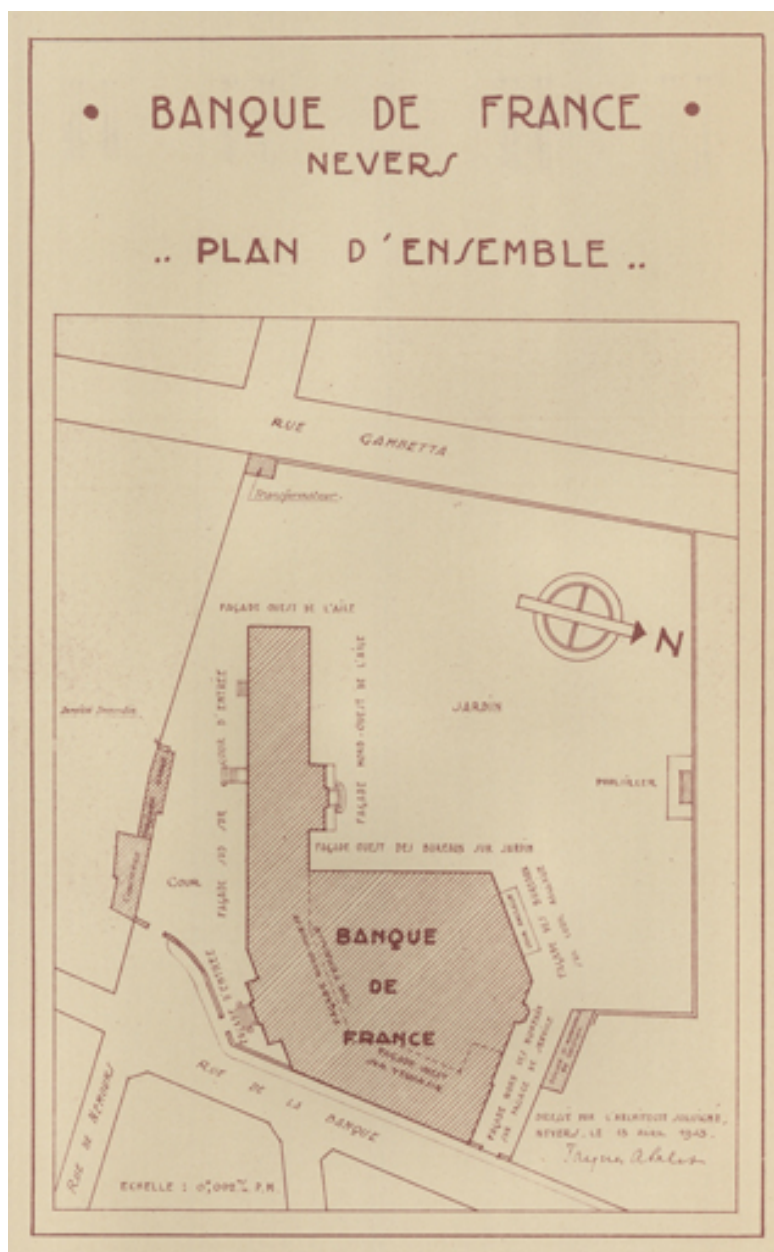
- **Banque de France. Nevers. Plan d'ensemble. 30 novembre 1926.**
Banque de France. Nevers. Plan d'ensemble / Alphonse Defrasse. 30 novembre 1926. Dessin. Échelle 1/200.
Archives historiques de la Banque de France, Paris : 272 BDF 161

IVR26_20235800151NUC2A

Auteur du document reproduit : Alphonse Defrasse

(c) Archives historiques de la Banque de France, Paris

reproduction soumise à autorisation du titulaire des droits d'exploitation



Plan-masse et de situation (1943).

Référence du document reproduit :

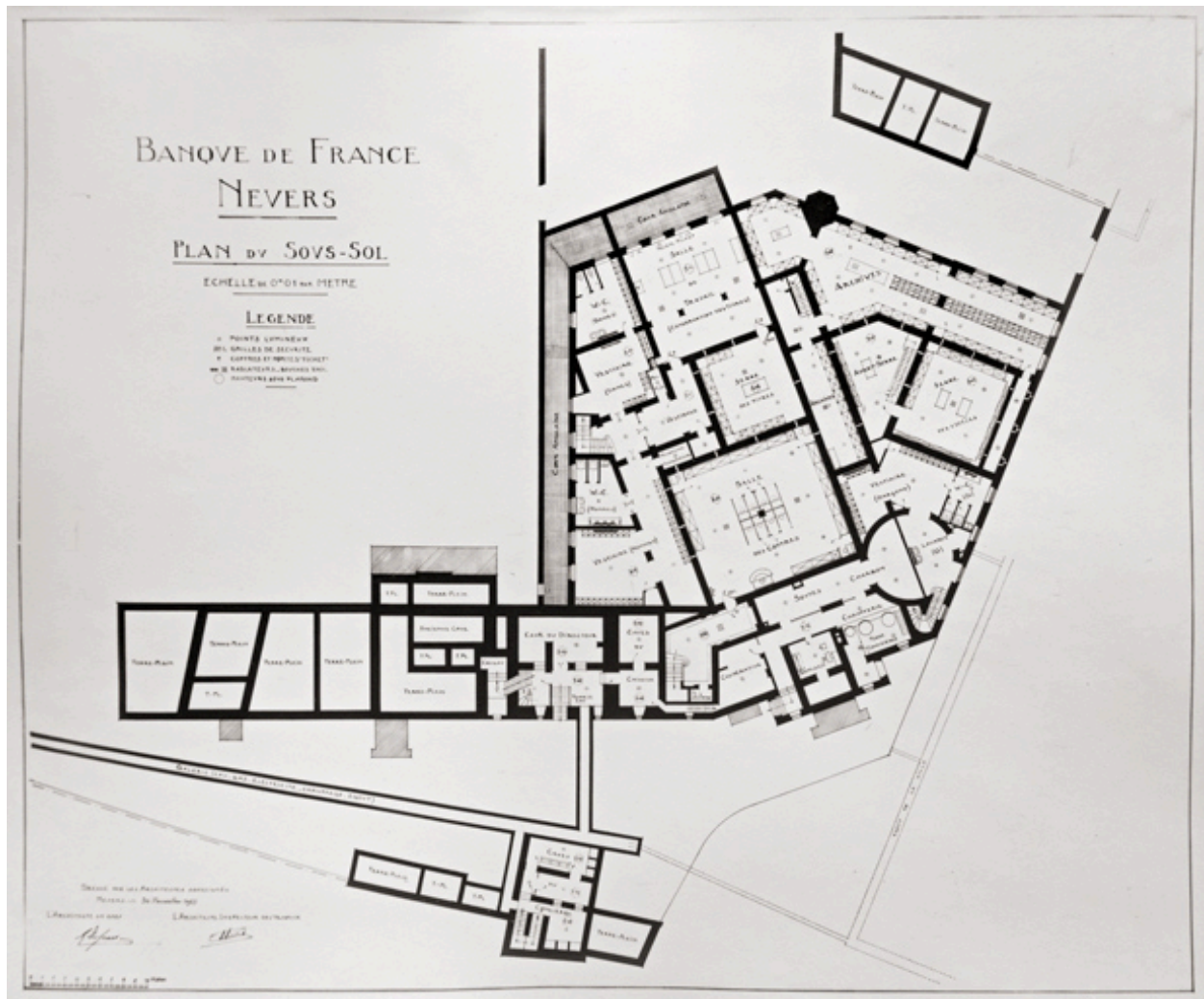
- **Banque de France. Nevers. Plan d'ensemble. 15 avril 1943.**
Banque de France. Nevers. Plan d'ensemble / Jacques A. Palet. 15 avril 1943. Échelle 1/500.
Archives historiques de la Banque de France, Paris : 272 BDF 161

IVR26_20235800155NUC2A

Auteur du document reproduit : Jacques A. Palet

(c) Archives historiques de la Banque de France, Paris

reproduction soumise à autorisation du titulaire des droits d'exploitation



Plan du sous-sol (30 novembre 1927).

Référence du document reproduit :

- **Banque de France. Nevers. Plan du sous-sol. 30 novembre 1927.**
Banque de France. Nevers. Plan du sous-sol / Alphonse Defrasse. 30 novembre 1927. Échelle 1/100.
Archives historiques de la Banque de France, Paris : 272 BDF 161

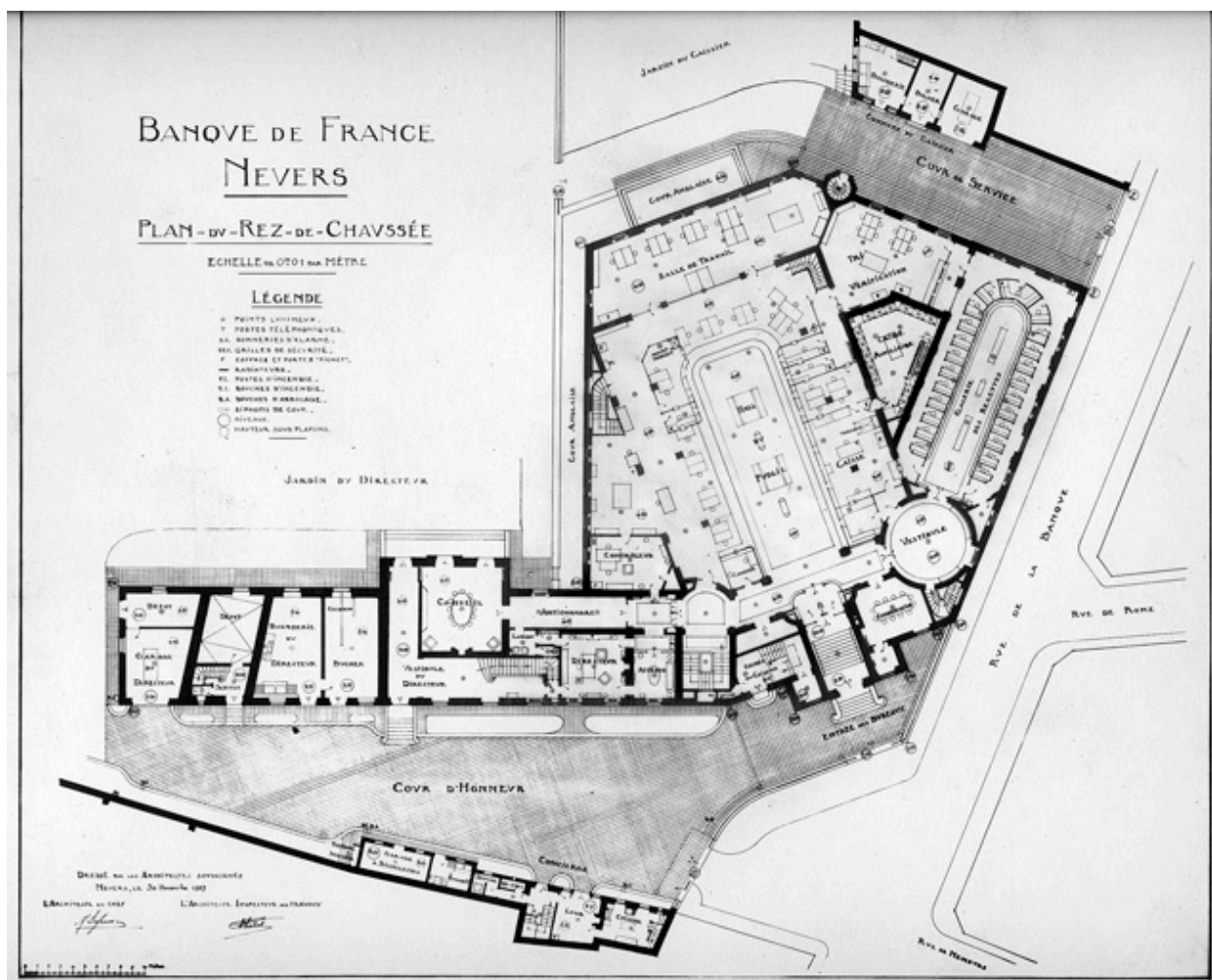
IVR26_20235800161NUC2A

Auteur de l'illustration : Fabien Dufoulon

Auteur du document reproduit : Alphonse Defrasse

Date de prise de vue : 2023

(c) Région Bourgogne-Franche-Comté, Inventaire du patrimoine
reproduction soumise à autorisation du titulaire des droits d'exploitation



Plan du rez-de-chaussée (30 novembre 1927).

Référence du document reproduit :

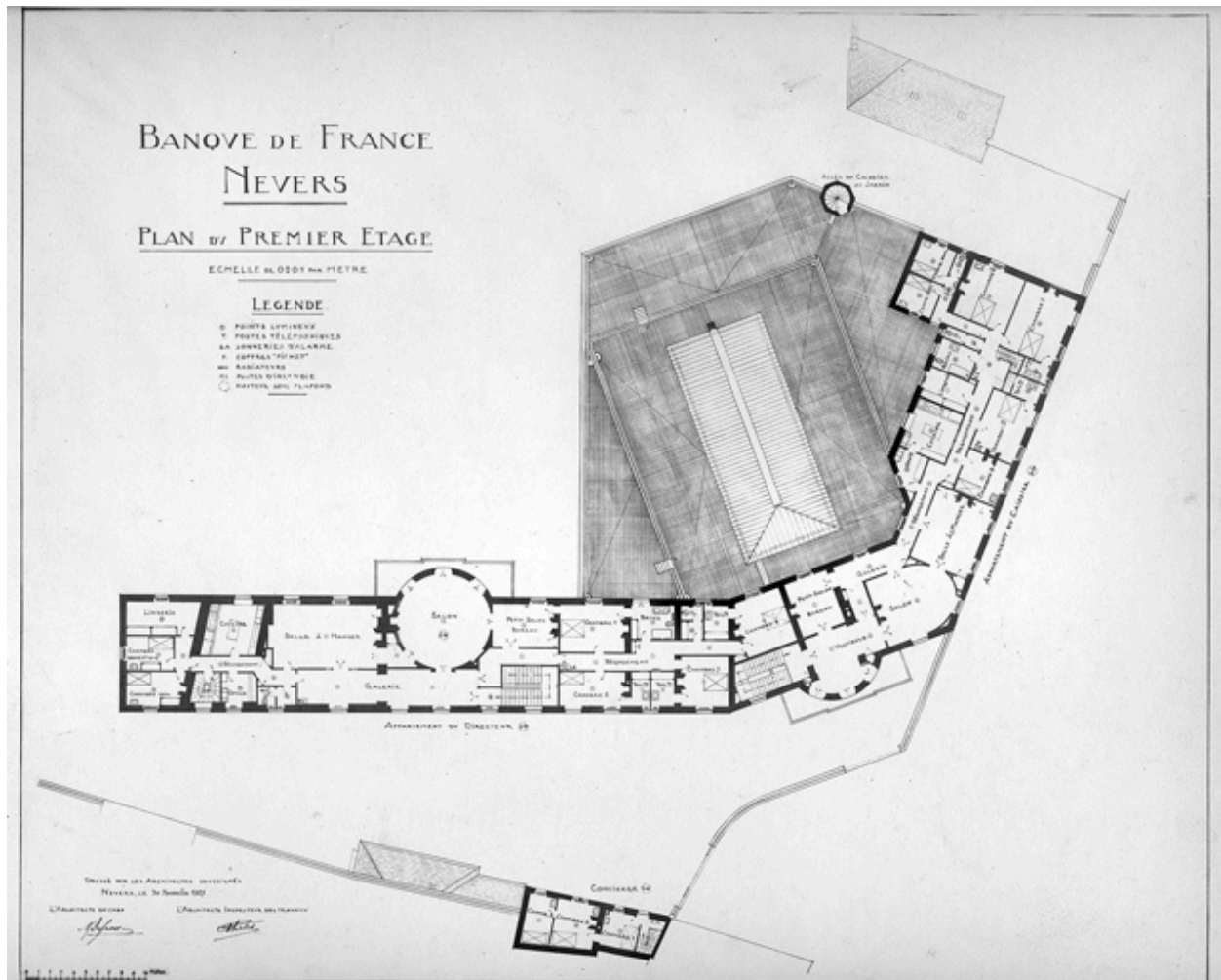
- **Banque de France. Nevers. Plan du rez-de-chaussée. 30 novembre 1927.**
Banque de France. Nevers. Plan du rez-de-chaussée / Alphonse Defrasse. 30 novembre 1927. Échelle 1/100.
 Archives historiques de la Banque de France, Paris : 272 BDF 161

IVR26_20235800152NUC2A

Auteur du document reproduit : Alphonse Defrasse

(c) Archives historiques de la Banque de France, Paris

reproduction soumise à autorisation du titulaire des droits d'exploitation



Plan du premier étage (30 novembre 1927).

Référence du document reproduit :

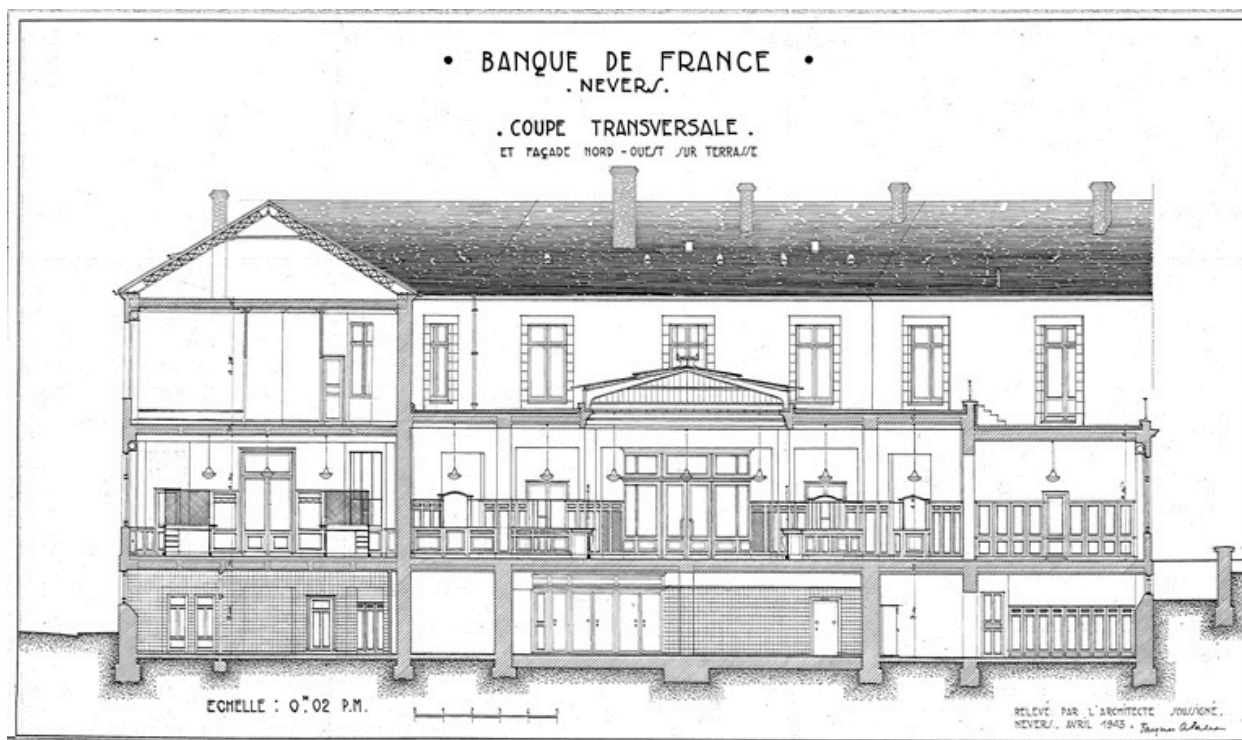
- **Banque de France. Nevers. Plan du premier étage. 30 novembre 1927.**
Banque de France. Nevers. Plan du premier étage / Alphonse Defrasse. 30 novembre 1927. Échelle 1/100.
Archives historiques de la Banque de France, Paris : 272 BDF 161

IVR26_20235800150NUC2A

Auteur du document reproduit : Alphonse Defrasse

(c) Archives historiques de la Banque de France, Paris

reproduction soumise à autorisation du titulaire des droits d'exploitation



Coupe transversale (avril 1943).

Référence du document reproduit :

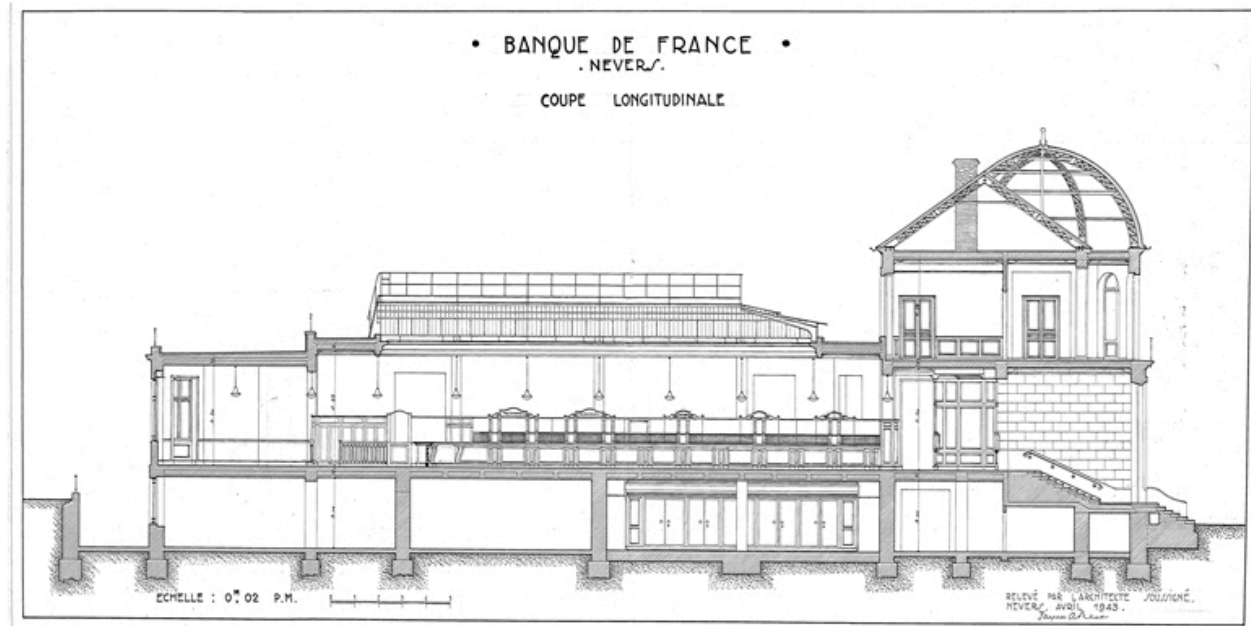
- **Banque de France. Nevers. Coupe transversale et façade nord-ouest sur terrasse. Avril 1943.**
Banque de France. Nevers. Coupe transversale et façade nord-ouest sur terrasse / Jacques A. Palet. Avril 1943. Échelle 1/50.
Archives historiques de la Banque de France, Paris : 272 BDF 161

IVR26_20235800154NUC4A

Auteur du document reproduit : Jacques A. Palet

(c) Archives historiques de la Banque de France, Paris

reproduction soumise à autorisation du titulaire des droits d'exploitation



Coupe longitudinale (avril 1943).

Référence du document reproduit :

- **Banque de France. Nevers. Coupe longitudinale. Avril 1943.**
Banque de France. Nevers. Coupe longitudinale / Jacques A. Palet. Avril 1943. Échelle 1/50.
Archives historiques de la Banque de France, Paris : 272 BDF 161

IVR26_20235800153NUC4A

Auteur du document reproduit : Jacques A. Palet

(c) Archives historiques de la Banque de France, Paris

reproduction soumise à autorisation du titulaire des droits d'exploitation



Chantier de construction (5 mai 1924).

Référence du document reproduit :

- **Album photographique, succursale de la Banque de France de Nevers.**
Album photographique, succursale de la Banque de France de Nevers. Deuxième et troisième quart du 20^e siècle.
Archives historiques de la Banque de France, Paris : 1217198801 AR 19

IVR26_20235800129NUC2A

Auteur du document reproduit : auteur inconnu

(c) Archives historiques de la Banque de France, Paris

reproduction soumise à autorisation du titulaire des droits d'exploitation



Chantier de construction (4 avril 1924).

Référence du document reproduit :

- **Album photographique, succursale de la Banque de France de Nevers.**
Album photographique, succursale de la Banque de France de Nevers. Deuxième et troisième quart du 20e siècle.
Archives historiques de la Banque de France, Paris : 1217198801 AR 19

IVR26_20235800127NUC2A

Auteur du document reproduit : auteur inconnu

(c) Archives historiques de la Banque de France, Paris

reproduction soumise à autorisation du titulaire des droits d'exploitation



Chantier de construction (5 mai 1924).

Référence du document reproduit :

- **Album photographique, succursale de la Banque de France de Nevers.**
Album photographique, succursale de la Banque de France de Nevers. Deuxième et troisième quart du 20^e siècle.
Archives historiques de la Banque de France, Paris : 1217198801 AR 19

IVR26_20235800128NUC2A

Auteur du document reproduit : auteur inconnu

(c) Archives historiques de la Banque de France, Paris

reproduction soumise à autorisation du titulaire des droits d'exploitation



Chantier de construction (8 juin 1924).

Référence du document reproduit :

- **Album photographique, succursale de la Banque de France de Nevers.**
Album photographique, succursale de la Banque de France de Nevers. Deuxième et troisième quart du 20^e siècle.
Archives historiques de la Banque de France, Paris : 1217198801 AR 19

IVR26_20235800131NUC2A

Auteur du document reproduit : auteur inconnu

(c) Archives historiques de la Banque de France, Paris

reproduction soumise à autorisation du titulaire des droits d'exploitation



Chantier de construction (8 juillet 1924).

Référence du document reproduit :

- **Album photographique, succursale de la Banque de France de Nevers.**
Album photographique, succursale de la Banque de France de Nevers. Deuxième et troisième quart du 20e siècle.
Archives historiques de la Banque de France, Paris : 1217198801 AR 19

IVR26_20235800130NUC2A

Auteur du document reproduit : auteur inconnu

(c) Archives historiques de la Banque de France, Paris

reproduction soumise à autorisation du titulaire des droits d'exploitation



Chantier de construction (5 septembre 1924).

Référence du document reproduit :

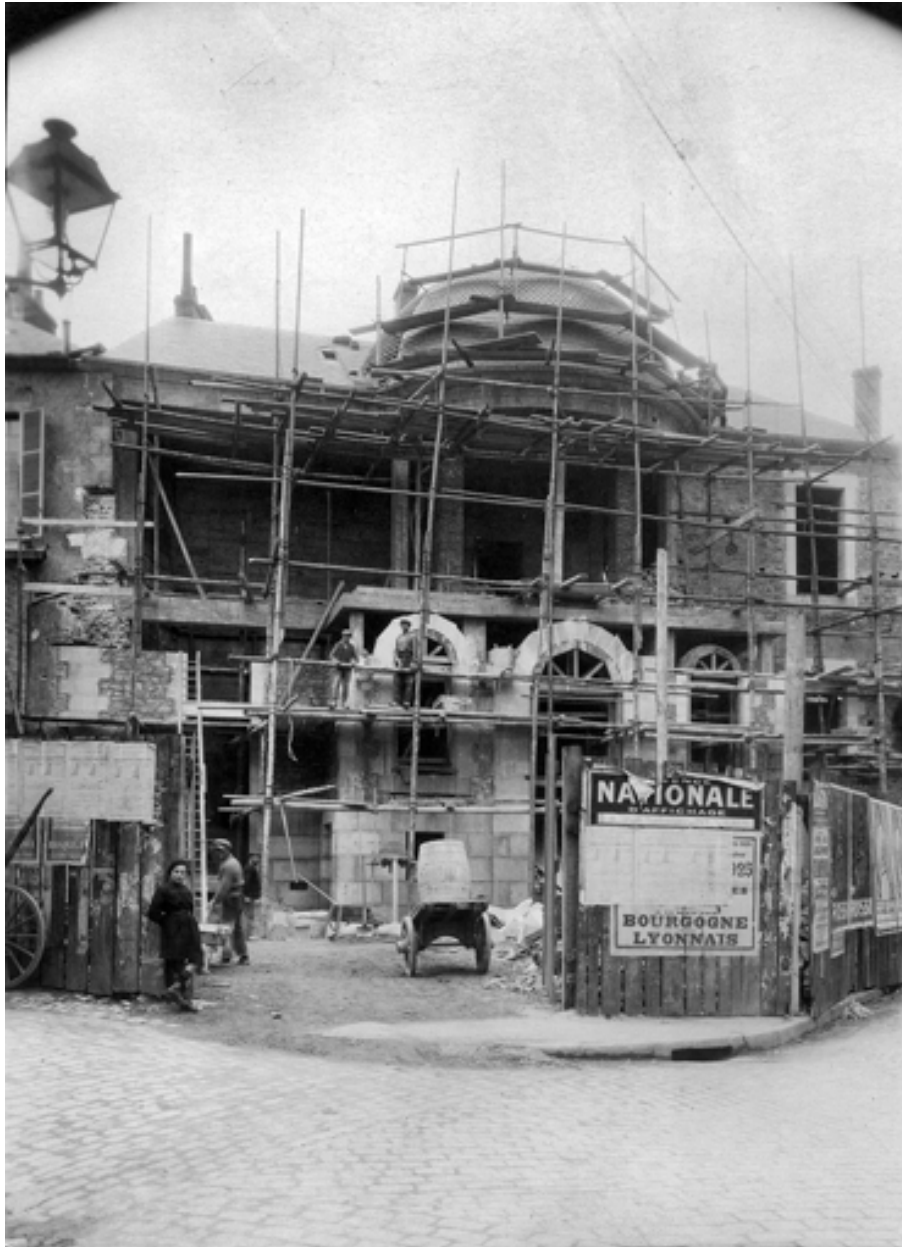
- **Album photographique, succursale de la Banque de France de Nevers.**
Album photographique, succursale de la Banque de France de Nevers. Deuxième et troisième quart du 20e siècle.
Archives historiques de la Banque de France, Paris : 1217198801 AR 19

IVR26_20235800133NUC2A

Auteur du document reproduit : auteur inconnu

(c) Archives historiques de la Banque de France, Paris

reproduction soumise à autorisation du titulaire des droits d'exploitation



Chantier de construction (vers 1925).

Référence du document reproduit :

- **Album photographique, succursale de la Banque de France de Nevers.**
Album photographique, succursale de la Banque de France de Nevers. Deuxième et troisième quart du 20^e siècle.
Archives historiques de la Banque de France, Paris : 1217198801 AR 19

IVR26_20235800135NUC2A

Auteur du document reproduit : auteur inconnu

(c) Archives historiques de la Banque de France, Paris

reproduction soumise à autorisation du titulaire des droits d'exploitation



Chantier de construction (vers 1925).

Référence du document reproduit :

- **Album photographique, succursale de la Banque de France de Nevers.**
Album photographique, succursale de la Banque de France de Nevers. Deuxième et troisième quart du 20e siècle.
Archives historiques de la Banque de France, Paris : 1217198801 AR 19

IVR26_20235800137NUC2A

Auteur du document reproduit : auteur inconnu

(c) Archives historiques de la Banque de France, Paris

reproduction soumise à autorisation du titulaire des droits d'exploitation



Vue d'ensemble depuis la rue (deuxième quart du 20e siècle).

Référence du document reproduit :

- **Album photographique, succursale de la Banque de France de Nevers.**
Album photographique, succursale de la Banque de France de Nevers. Deuxième et troisième quart du 20e siècle.
Archives historiques de la Banque de France, Paris : 1217198801 AR 19

IVR26_20235800146NUC2A

Auteur du document reproduit : auteur inconnu

(c) Archives historiques de la Banque de France, Paris

reproduction soumise à autorisation du titulaire des droits d'exploitation



Façade sur la rue Jean Desveaux, vue depuis le nord.

IVR26_20235800163NUC4A

Auteur de l'illustration : Pierre-Marie Barbe-Richaud

Date de prise de vue : 2023

(c) Région Bourgogne-Franche-Comté, Inventaire du patrimoine
reproduction soumise à autorisation du titulaire des droits d'exploitation



Façade sur la rue Jean Desveaux, vue depuis le sud.

IVR26_20235800164NUC4A

Auteur de l'illustration : Pierre-Marie Barbe-Richaud

Date de prise de vue : 2023

(c) Région Bourgogne-Franche-Comté, Inventaire du patrimoine
reproduction soumise à autorisation du titulaire des droits d'exploitation



Entrée principale du public.

IVR26_20235800013NUC4A

Auteur de l'illustration : Pierre-Marie Barbe-Richaud

Date de prise de vue : 2023

(c) Région Bourgogne-Franche-Comté, Inventaire du patrimoine
reproduction soumise à autorisation du titulaire des droits d'exploitation



Entrée principale du public.

IVR26_20235800012NUC4A

Auteur de l'illustration : Pierre-Marie Barbe-Richaud

Date de prise de vue : 2023

(c) Région Bourgogne-Franche-Comté, Inventaire du patrimoine
reproduction soumise à autorisation du titulaire des droits d'exploitation



Façade sur la cour.

IVR26_20235800011NUC4A

Auteur de l'illustration : Pierre-Marie Barbe-Richaud

Date de prise de vue : 2023

(c) Région Bourgogne-Franche-Comté, Inventaire du patrimoine
reproduction soumise à autorisation du titulaire des droits d'exploitation



Façade sur le jardin.

IVR26_20235800017NUC4A

Auteur de l'illustration : Pierre-Marie Barbe-Richaud

Date de prise de vue : 2023

(c) Région Bourgogne-Franche-Comté, Inventaire du patrimoine
reproduction soumise à autorisation du titulaire des droits d'exploitation



Façade sur le jardin, partie ouest.

IVR26_20235800015NUC4A

Auteur de l'illustration : Pierre-Marie Barbe-Richaud

Date de prise de vue : 2023

(c) Région Bourgogne-Franche-Comté, Inventaire du patrimoine
reproduction soumise à autorisation du titulaire des droits d'exploitation



Façade sur le jardin, partie ouest.

IVR26_20235800025NUC4A

Auteur de l'illustration : Pierre-Marie Barbe-Richaud

Date de prise de vue : 2023

(c) Région Bourgogne-Franche-Comté, Inventaire du patrimoine
reproduction soumise à autorisation du titulaire des droits d'exploitation



Façade sur le jardin, avant-corps.

IVR26_20235800024NUC4A

Auteur de l'illustration : Pierre-Marie Barbe-Richaud

Date de prise de vue : 2023

(c) Région Bourgogne-Franche-Comté, Inventaire du patrimoine
reproduction soumise à autorisation du titulaire des droits d'exploitation



Façade sur le jardin, avant-corps.

IVR26_20235800018NUC4A

Auteur de l'illustration : Pierre-Marie Barbe-Richaud

Date de prise de vue : 2023

(c) Région Bourgogne-Franche-Comté, Inventaire du patrimoine
reproduction soumise à autorisation du titulaire des droits d'exploitation



Façade sur le jardin, extension de 1924-1926, côté sud-ouest.

IVR26_20235800016NUC4A

Auteur de l'illustration : Pierre-Marie Barbe-Richaud

Date de prise de vue : 2023

(c) Région Bourgogne-Franche-Comté, Inventaire du patrimoine
reproduction soumise à autorisation du titulaire des droits d'exploitation



Façade sur le jardin, extension de 1924-1926, côté nord-ouest.

IVR26_20235800019NUC4A

Auteur de l'illustration : Pierre-Marie Barbe-Richaud

Date de prise de vue : 2023

(c) Région Bourgogne-Franche-Comté, Inventaire du patrimoine
reproduction soumise à autorisation du titulaire des droits d'exploitation



Porte de l'escalier conduisant au jardin du caissier (premier plan) et entrée des fourgons (second plan).

IVR26_20235800021NUC4A

Auteur de l'illustration : Pierre-Marie Barbe-Richaud

Date de prise de vue : 2023

(c) Région Bourgogne-Franche-Comté, Inventaire du patrimoine
reproduction soumise à autorisation du titulaire des droits d'exploitation



Verrière en toiture du hall du public.

IVR26_20235800023NUC4A

Auteur de l'illustration : Pierre-Marie Barbe-Richaud

Date de prise de vue : 2023

(c) Région Bourgogne-Franche-Comté, Inventaire du patrimoine
reproduction soumise à autorisation du titulaire des droits d'exploitation



Verrière en toiture du hall du public.

IVR26_20235800026NUC4A

Auteur de l'illustration : Pierre-Marie Barbe-Richaud

Date de prise de vue : 2023

(c) Région Bourgogne-Franche-Comté, Inventaire du patrimoine
reproduction soumise à autorisation du titulaire des droits d'exploitation



Salle du sous-sol couverte de croisées d'ogives.

IVR26_20235800036NUC2A

Auteur de l'illustration : Pierre-Marie Barbe-Richaud

Date de prise de vue : 2023

(c) Région Bourgogne-Franche-Comté, Inventaire du patrimoine
reproduction soumise à autorisation du titulaire des droits d'exploitation



Salle du sous-sol couverte de croisées d'ogives, détail.

IVR26_20235800037NUC4A

Auteur de l'illustration : Pierre-Marie Barbe-Richaud

Date de prise de vue : 2023

(c) Région Bourgogne-Franche-Comté, Inventaire du patrimoine
reproduction soumise à autorisation du titulaire des droits d'exploitation



Salle du sous-sol couverte de croisées d'ogives, détail.

IVR26_20235800038NUC4A

Auteur de l'illustration : Pierre-Marie Barbe-Richaud

Date de prise de vue : 2023

(c) Région Bourgogne-Franche-Comté, Inventaire du patrimoine
reproduction soumise à autorisation du titulaire des droits d'exploitation



Salle du sous-sol, vestige d'une voûte.

IVR26_20235800034NUC4A

Auteur de l'illustration : Pierre-Marie Barbe-Richaud

Date de prise de vue : 2023

(c) Région Bourgogne-Franche-Comté, Inventaire du patrimoine
reproduction soumise à autorisation du titulaire des droits d'exploitation



Salle du sous-sol, vestige d'une porte de cave.

IVR26_20235800035NUC4A

Auteur de l'illustration : Pierre-Marie Barbe-Richaud

Date de prise de vue : 2023

(c) Région Bourgogne-Franche-Comté, Inventaire du patrimoine
reproduction soumise à autorisation du titulaire des droits d'exploitation



Rez-de-chaussée, vestibule du public.

IVR26_20235800063NUC4A

Auteur de l'illustration : Pierre-Marie Barbe-Richaud

Date de prise de vue : 2023

(c) Région Bourgogne-Franche-Comté, Inventaire du patrimoine
reproduction soumise à autorisation du titulaire des droits d'exploitation



Rez-de-chaussée, hall du public.

IVR26_20235800055NUC4A

Auteur de l'illustration : Pierre-Marie Barbe-Richaud

Date de prise de vue : 2023

(c) Région Bourgogne-Franche-Comté, Inventaire du patrimoine
reproduction soumise à autorisation du titulaire des droits d'exploitation



Rez-de-chaussée, hall du public.

IVR26_20235800056NUC4A

Auteur de l'illustration : Pierre-Marie Barbe-Richaud

Date de prise de vue : 2023

(c) Région Bourgogne-Franche-Comté, Inventaire du patrimoine
reproduction soumise à autorisation du titulaire des droits d'exploitation



Rez-de-chaussée, hall du public.

IVR26_20235800057NUC4A

Auteur de l'illustration : Pierre-Marie Barbe-Richaud

Date de prise de vue : 2023

(c) Région Bourgogne-Franche-Comté, Inventaire du patrimoine
reproduction soumise à autorisation du titulaire des droits d'exploitation



Rez-de-chaussée, hall du public.

IVR26_20235800044NUC4A

Auteur de l'illustration : Pierre-Marie Barbe-Richaud

Date de prise de vue : 2023

(c) Région Bourgogne-Franche-Comté, Inventaire du patrimoine
reproduction soumise à autorisation du titulaire des droits d'exploitation



Rez-de-chaussée, hall du public.

IVR26_20235800046NUC4A

Auteur de l'illustration : Pierre-Marie Barbe-Richaud

Date de prise de vue : 2023

(c) Région Bourgogne-Franche-Comté, Inventaire du patrimoine
reproduction soumise à autorisation du titulaire des droits d'exploitation



Rez-de-chaussée, hall du public.

IVR26_20235800048NUC4A

Auteur de l'illustration : Pierre-Marie Barbe-Richaud

Date de prise de vue : 2023

(c) Région Bourgogne-Franche-Comté, Inventaire du patrimoine
reproduction soumise à autorisation du titulaire des droits d'exploitation



Rez-de-chaussée, salle de travail.

IVR26_20235800052NUC4A

Auteur de l'illustration : Pierre-Marie Barbe-Richaud

Date de prise de vue : 2023

(c) Région Bourgogne-Franche-Comté, Inventaire du patrimoine
reproduction soumise à autorisation du titulaire des droits d'exploitation



Rez-de-chaussée, salle de travail.

IVR26_20235800053NUC4A

Auteur de l'illustration : Pierre-Marie Barbe-Richaud

Date de prise de vue : 2023

(c) Région Bourgogne-Franche-Comté, Inventaire du patrimoine
reproduction soumise à autorisation du titulaire des droits d'exploitation



Rez-de-chaussée, salle de tri-vérification.

IVR26_20235800054NUC4A

Auteur de l'illustration : Pierre-Marie Barbe-Richaud

Date de prise de vue : 2023

(c) Région Bourgogne-Franche-Comté, Inventaire du patrimoine
reproduction soumise à autorisation du titulaire des droits d'exploitation



Rez-de-chaussée, caisse auxiliaire, porte (vue depuis l'extérieur).

IVR26_20235800070NUC4A

Auteur de l'illustration : Pierre-Marie Barbe-Richaud

Date de prise de vue : 2023

(c) Région Bourgogne-Franche-Comté, Inventaire du patrimoine
reproduction soumise à autorisation du titulaire des droits d'exploitation



Rez-de-chaussée, caisse auxiliaire.

IVR26_20235800065NUC4A

Auteur de l'illustration : Pierre-Marie Barbe-Richaud

Date de prise de vue : 2023

(c) Région Bourgogne-Franche-Comté, Inventaire du patrimoine
reproduction soumise à autorisation du titulaire des droits d'exploitation



Rez-de-chaussée, caisse auxiliaire, escalier conduisant à la galerie.

IVR26_20235800073NUC4A

Auteur de l'illustration : Pierre-Marie Barbe-Richaud

Date de prise de vue : 2023

(c) Région Bourgogne-Franche-Comté, Inventaire du patrimoine
reproduction soumise à autorisation du titulaire des droits d'exploitation



Rez-de-chaussée, caisse auxiliaire, galerie.

IVR26_20235800069NUC4A

Auteur de l'illustration : Pierre-Marie Barbe-Richaud

Date de prise de vue : 2023

(c) Région Bourgogne-Franche-Comté, Inventaire du patrimoine
reproduction soumise à autorisation du titulaire des droits d'exploitation



Rez-de-chaussée, caisse auxiliaire, galerie.

IVR26_20235800066NUC4A

Auteur de l'illustration : Pierre-Marie Barbe-Richaud

Date de prise de vue : 2023

(c) Région Bourgogne-Franche-Comté, Inventaire du patrimoine
reproduction soumise à autorisation du titulaire des droits d'exploitation



Rez-de-chaussée, caisse auxiliaire, armoires coffres-forts.

IVR26_20235800074NUC4A

Auteur de l'illustration : Pierre-Marie Barbe-Richaud

Date de prise de vue : 2023

(c) Région Bourgogne-Franche-Comté, Inventaire du patrimoine
reproduction soumise à autorisation du titulaire des droits d'exploitation



Rez-de-chaussée, caisse auxiliaire, armoires coffres-forts.

IVR26_20235800072NUC4A

Auteur de l'illustration : Pierre-Marie Barbe-Richaud

Date de prise de vue : 2023

(c) Région Bourgogne-Franche-Comté, Inventaire du patrimoine
reproduction soumise à autorisation du titulaire des droits d'exploitation



Escalier d'accès à la salle des coffres (sous-sol).

IVR26_20235800062NUC4A

Auteur de l'illustration : Pierre-Marie Barbe-Richaud

Date de prise de vue : 2023

(c) Région Bourgogne-Franche-Comté, Inventaire du patrimoine
reproduction soumise à autorisation du titulaire des droits d'exploitation



Escalier d'accès à la salle des coffres (sous-sol).

IVR26_20235800084NUC4A

Auteur de l'illustration : Pierre-Marie Barbe-Richaud

Date de prise de vue : 2023

(c) Région Bourgogne-Franche-Comté, Inventaire du patrimoine
reproduction soumise à autorisation du titulaire des droits d'exploitation



Escalier d'accès à la salle des coffres (sous-sol).

IVR26_20235800085NUC4A

Auteur de l'illustration : Pierre-Marie Barbe-Richaud

Date de prise de vue : 2023

(c) Région Bourgogne-Franche-Comté, Inventaire du patrimoine
reproduction soumise à autorisation du titulaire des droits d'exploitation



Sous-sol, salle des coffres, porte (vue depuis l'extérieur).

IVR26_20235800079NUC2A

Auteur de l'illustration : Pierre-Marie Barbe-Richaud

Date de prise de vue : 2023

(c) Région Bourgogne-Franche-Comté, Inventaire du patrimoine
reproduction soumise à autorisation du titulaire des droits d'exploitation



Sous-sol, salle des coffres.

IVR26_20235800078NUC4A

Auteur de l'illustration : Pierre-Marie Barbe-Richaud

Date de prise de vue : 2023

(c) Région Bourgogne-Franche-Comté, Inventaire du patrimoine
reproduction soumise à autorisation du titulaire des droits d'exploitation



Sous-sol, salle des coffres, décor.

IVR26_20235800080NUC4A

Auteur de l'illustration : Pierre-Marie Barbe-Richaud

Date de prise de vue : 2023

(c) Région Bourgogne-Franche-Comté, Inventaire du patrimoine
reproduction soumise à autorisation du titulaire des droits d'exploitation



Sous-sol, salle des coffres, armoire coffre-fort.

IVR26_20235800081NUC4A

Auteur de l'illustration : Pierre-Marie Barbe-Richaud

Date de prise de vue : 2023

(c) Région Bourgogne-Franche-Comté, Inventaire du patrimoine
reproduction soumise à autorisation du titulaire des droits d'exploitation



Sous-sol, salle des archives.

IVR26_20235800088NUC2A

Auteur de l'illustration : Pierre-Marie Barbe-Richaud

Date de prise de vue : 2023

(c) Région Bourgogne-Franche-Comté, Inventaire du patrimoine
reproduction soumise à autorisation du titulaire des droits d'exploitation



Escalier d'accès au vestiaire (au sous-sol).

IVR26_20235800107NUC2A

Auteur de l'illustration : Pierre-Marie Barbe-Richaud

Date de prise de vue : 2023

(c) Région Bourgogne-Franche-Comté, Inventaire du patrimoine
reproduction soumise à autorisation du titulaire des droits d'exploitation



Escalier d'accès au vestiaire (au sous-sol).

IVR26_20235800106NUC2A

Auteur de l'illustration : Pierre-Marie Barbe-Richaud

Date de prise de vue : 2023

(c) Région Bourgogne-Franche-Comté, Inventaire du patrimoine
reproduction soumise à autorisation du titulaire des droits d'exploitation



Sous-sol, vestiaire des femmes.

IVR26_20235800086NUC2A

Auteur de l'illustration : Pierre-Marie Barbe-Richaud

Date de prise de vue : 2023

(c) Région Bourgogne-Franche-Comté, Inventaire du patrimoine
reproduction soumise à autorisation du titulaire des droits d'exploitation



Rez-de-chaussée, grille séparant le hall du public et l'antichambre de la salle du conseil.

IVR26_20235800090NUC2A

Auteur de l'illustration : Pierre-Marie Barbe-Richaud

Date de prise de vue : 2023

(c) Région Bourgogne-Franche-Comté, Inventaire du patrimoine
reproduction soumise à autorisation du titulaire des droits d'exploitation



Rez-de-chaussée, grille séparant l'antichambre de la salle du conseil et le bureau du contrôleur.

IVR26_20235800099NUC2A

Auteur de l'illustration : Pierre-Marie Barbe-Richaud

Date de prise de vue : 2023

(c) Région Bourgogne-Franche-Comté, Inventaire du patrimoine
reproduction soumise à autorisation du titulaire des droits d'exploitation



Rez-de-chaussée, grille séparant l'antichambre de la salle du conseil et le bureau du contrôleur.

IVR26_20235800098NUC2A

Auteur de l'illustration : Pierre-Marie Barbe-Richaud

Date de prise de vue : 2023

(c) Région Bourgogne-Franche-Comté, Inventaire du patrimoine
reproduction soumise à autorisation du titulaire des droits d'exploitation



Rez-de-chaussée, grille séparant l'antichambre de la salle du conseil et le bureau du contrôleur.

IVR26_20235800097NUC2A

Auteur de l'illustration : Pierre-Marie Barbe-Richaud

Date de prise de vue : 2023

(c) Région Bourgogne-Franche-Comté, Inventaire du patrimoine
reproduction soumise à autorisation du titulaire des droits d'exploitation



Rez-de-chaussée, salle du conseil.

IVR26_20235800059NUC4A

Auteur de l'illustration : Pierre-Marie Barbe-Richaud

Date de prise de vue : 2023

(c) Région Bourgogne-Franche-Comté, Inventaire du patrimoine
reproduction soumise à autorisation du titulaire des droits d'exploitation



Rez-de-chaussée, bureau du directeur.

IVR26_20235800060NUC4A

Auteur de l'illustration : Pierre-Marie Barbe-Richaud

Date de prise de vue : 2023

(c) Région Bourgogne-Franche-Comté, Inventaire du patrimoine
reproduction soumise à autorisation du titulaire des droits d'exploitation



Rez-de-chaussée, salle d'attente du bureau du directeur.

IVR26_20235800061NUC4A

Auteur de l'illustration : Pierre-Marie Barbe-Richaud

Date de prise de vue : 2023

(c) Région Bourgogne-Franche-Comté, Inventaire du patrimoine
reproduction soumise à autorisation du titulaire des droits d'exploitation



Rez-de-chaussée, vestibule du directeur.

IVR26_20235800031NUC4A

Auteur de l'illustration : Pierre-Marie Barbe-Richaud

Date de prise de vue : 2023

(c) Région Bourgogne-Franche-Comté, Inventaire du patrimoine
reproduction soumise à autorisation du titulaire des droits d'exploitation



Rez-de-chaussée, vestibule du directeur, escalier.

IVR26_20235800032NUC4A

Auteur de l'illustration : Pierre-Marie Barbe-Richaud

Date de prise de vue : 2023

(c) Région Bourgogne-Franche-Comté, Inventaire du patrimoine
reproduction soumise à autorisation du titulaire des droits d'exploitation



Premier étage, appartement du directeur, salon.

IVR26_20235800093NUC2A

Auteur de l'illustration : Pierre-Marie Barbe-Richaud

Date de prise de vue : 2023

(c) Région Bourgogne-Franche-Comté, Inventaire du patrimoine
reproduction soumise à autorisation du titulaire des droits d'exploitation



Premier étage, appartement du directeur, galerie.

IVR26_20235800092NUC2A

Auteur de l'illustration : Pierre-Marie Barbe-Richaud

Date de prise de vue : 2023

(c) Région Bourgogne-Franche-Comté, Inventaire du patrimoine
reproduction soumise à autorisation du titulaire des droits d'exploitation



Premier étage, appartement du directeur, salon.

IVR26_20235800094NUC2A

Auteur de l'illustration : Pierre-Marie Barbe-Richaud

Date de prise de vue : 2023

(c) Région Bourgogne-Franche-Comté, Inventaire du patrimoine
reproduction soumise à autorisation du titulaire des droits d'exploitation



Premier étage, appartement du directeur, salon.

IVR26_20235800095NUC2A

Auteur de l'illustration : Pierre-Marie Barbe-Richaud

Date de prise de vue : 2023

(c) Région Bourgogne-Franche-Comté, Inventaire du patrimoine
reproduction soumise à autorisation du titulaire des droits d'exploitation



Premier étage, appartement du directeur, salle à manger.

IVR26_20235800108NUC2AQ

Auteur de l'illustration : Pierre-Marie Barbe-Richaud

Date de prise de vue : 2023

(c) Région Bourgogne-Franche-Comté, Inventaire du patrimoine
reproduction soumise à autorisation du titulaire des droits d'exploitation



Premier étage, appartement du caissier, vestibule.

IVR26_20235800028NUC4A

Auteur de l'illustration : Pierre-Marie Barbe-Richaud

Date de prise de vue : 2023

(c) Région Bourgogne-Franche-Comté, Inventaire du patrimoine
reproduction soumise à autorisation du titulaire des droits d'exploitation



Premier étage, appartement du caissier, vestibule.

IVR26_20235800027NUC4A

Auteur de l'illustration : Pierre-Marie Barbe-Richaud

Date de prise de vue : 2023

(c) Région Bourgogne-Franche-Comté, Inventaire du patrimoine
reproduction soumise à autorisation du titulaire des droits d'exploitation



Premier étage, appartement du caissier, couloir distribuant les chambres (à gauche) et la cuisine (à droite).

IVR26_20235800030NUC4A

Auteur de l'illustration : Pierre-Marie Barbe-Richaud

Date de prise de vue : 2023

(c) Région Bourgogne-Franche-Comté, Inventaire du patrimoine
reproduction soumise à autorisation du titulaire des droits d'exploitation



Premier étage, appartement du caissier, escalier conduisant au comble.

IVR26_20235800029NUC4A

Auteur de l'illustration : Pierre-Marie Barbe-Richaud

Date de prise de vue : 2023

(c) Région Bourgogne-Franche-Comté, Inventaire du patrimoine
reproduction soumise à autorisation du titulaire des droits d'exploitation



Charpente métallique.

IVR26_20235800040NUC4A

Auteur de l'illustration : Pierre-Marie Barbe-Richaud

Date de prise de vue : 2023

(c) Région Bourgogne-Franche-Comté, Inventaire du patrimoine
reproduction soumise à autorisation du titulaire des droits d'exploitation



Charpente métallique.

IVR26_20235800039NUC4A

Auteur de l'illustration : Pierre-Marie Barbe-Richaud

Date de prise de vue : 2023

(c) Région Bourgogne-Franche-Comté, Inventaire du patrimoine
reproduction soumise à autorisation du titulaire des droits d'exploitation



Charpente métallique.

IVR26_20235800041NUC4A

Auteur de l'illustration : Pierre-Marie Barbe-Richaud

Date de prise de vue : 2023

(c) Région Bourgogne-Franche-Comté, Inventaire du patrimoine
reproduction soumise à autorisation du titulaire des droits d'exploitation



Charpente métallique.

IVR26_20235800042NUC4A

Auteur de l'illustration : Pierre-Marie Barbe-Richaud

Date de prise de vue : 2023

(c) Région Bourgogne-Franche-Comté, Inventaire du patrimoine
reproduction soumise à autorisation du titulaire des droits d'exploitation



Charpente métallique.

IVR26_20235800043NUC4A

Auteur de l'illustration : Pierre-Marie Barbe-Richaud

Date de prise de vue : 2023

(c) Région Bourgogne-Franche-Comté, Inventaire du patrimoine
reproduction soumise à autorisation du titulaire des droits d'exploitation