

Franche-Comté, Doubs  
Maîche  
10 rue de la Gare, 1 rue des Combes, 20 rue Sainte-Anne

## scierie de Sainte-Anne, puis magasin de commerce

### Références du dossier

Numéro de dossier : IA25001379  
Date de l'enquête initiale : 2013  
Date(s) de rédaction : 2015  
Cadre de l'étude : patrimoine industriel patrimoine industriel du Doubs  
Degré d'étude : étudié

### Désignation

Dénomination : scierie, magasin de commerce  
Appellation : scierie de Sainte-Anne  
Destinations successives : maison  
Parties constituantes non étudiées : atelier de fabrication, logement, garage, bureau, boutique, cour, escalier indépendant

### Compléments de localisation

Milieu d'implantation : en ville  
Références cadastrales : 2015, AC, 120, 121, 148, 215, 219, 238, 239, 277, 278

### Historique

Le moulin et la scierie de Sainte-Anne sont créés vers 1898 pour profiter de l'électrification de Maîche, toute récente (1896). La matrice cadastrale donne comme premier propriétaire le banquier Gustave Perrier puis très rapidement le voiturier Eugène Servois, associé à un Bessot, qui lui ajoute vers 1903 une "fabrique de ciment" (ou une "fabrique de briques"). L'établissement est détruit par un incendie en 1911 et Servois ne reconstruit que la scierie, qui est acquise au début des années 1920 par Claude Desautel (marié à une dame Cretin), industriel à Saint-Laurent-sur-Saône (Ain). La maison, rebâtie vers 1923, passe durant la décennie suivante à la famille Bourdenet. La scierie, qui se développe, est de son côté reprise dans les années 1920 par François Cretin, auquel succèdent dans les années 1930 Edouard Glasson de Morteau (représenté par Joseph Cour) puis Robert Huot, de Vaucluse, qui désaffecte les bâtiments peu avant la deuxième guerre. La famille Huot-Marchand, avec notamment Robert et son père Auguste, est une famille d'industriels très active dans le milieu de la forêt et des scieries ; elle possède les scieries du [moulin du Bas](#) (commune de Cour-Saint-Maurice), du [moulin du Milieu](#) et de la Combe de Fondreau (Vaucluse), et celle de [Battenans-Varin](#) qu'Auguste a transformé en centrale hydroélectrique. Le bâtiment maîchois est par la suite réutilisé pour abriter le commerce de bricolage et d'électroménager La Penna. Un corps est ajouté en 1979 ou 1980 au sud-est, en retour d'équerre contre lui qui est rénové en 1995-1996 pour accueillir un office notarial et une agence immobilière. La maison, augmentée vers 1997 d'un garage au nord, sert de logement et de magasin de vente et réparation de cycles.

Auteur(s) de l'oeuvre : maître d'oeuvre inconnu

### Description

A l'exception des extensions postérieures à la deuxième guerre mondiale (en parpaings de béton, parfois laissés apparents), les bâtiments ont des murs en moellons calcaires enduits, avec essentage de planches sur les pignons. L'ancienne scierie est en rez-de-chaussée surélevée, portée par deux étages de soubassement et coiffée par un étage en surcroît. La maison comporte un sous-sol, un étage de soubassement, un rez-de-chaussée surélevé et un étage en surcroît. Les dessertes sont assurées par des escaliers dans-oeuvre tandis que deux escaliers extérieurs donnent accès au soubassement de la maison et qu'un escalier indépendant relie les niveaux du 2e étage de soubassement de la scierie et son rez-de-chaussée. Les toits

sont à longs pans et pignons couverts, à l'exception des garages au nord de la maison et au nord-est de la scierie qui sont en appentis. La tuile mécanique est utilisée pour les couvertures.

### Éléments descriptifs

Matériau(x) du gros-oeuvre, mise en oeuvre et revêtement : calcaire, moellon, enduit ; béton, parpaing de béton ; essentage de planches

Matériau(x) de couverture : tuile mécanique

Étage(s) ou vaisseau(x) : 2 étages de soubassement, en rez-de-chaussée surélevé, étage en surcroît

Élévations extérieures : élévation à travées

Type(s) de couverture : toit à longs pans, pignon couvert ; appentis, noue

Escaliers : escalier dans-oeuvre ; escalier de distribution extérieur : en maçonnerie ; escalier isolé : escalier droit, en maçonnerie

Énergies : énergie électrique : achetée

### Typologies et état de conservation

État de conservation : établissement industriel désaffecté

### Statut, intérêt et protection

Statut de la propriété : propriété privée

### Références documentaires

#### Documents d'archive

- **Archives municipales, Maïche : Cadastre de la commune de Maïche [1812-1977].**  
Archives municipales, Maïche : Cadastre de la commune de Maïche [1812-1977].
  - Registre des états de sections (1812).
  - Matrices cadastrales des propriétés bâties et non bâties : *Propriétés foncières* [1826-1914].
  - Matrice cadastrale des propriétés bâties, 1883-1896 [1882-1910].
  - Matrice cadastrale des propriétés bâties [1911-1977].Matrices cadastrales des propriétés bâties 1883-1896 [1882-1910] et [1911-1977].  
Archives municipales, Maïche
- **Papier à en-tête de la société Servois et Bessot - Usine de Sainte-Anne, 1911.**  
Papier à en-tête de la société Servois et Bessot - Usine de Sainte-Anne, 1911.  
Collection particulière : Jean-Marie Bessot, Maïche

#### Documents figurés

- **Maïche. - La Rasse [et] Maïche. - Scierie électrique de Ste-Anne [montage de deux vues des scieries], fin 19e siècle - début 20e siècle (avant 1901).**  
*Maïche. - La Rasse [et] Maïche. - Scierie électrique de Ste-Anne* [montage de deux vues des scieries], carte postale, par Ch. Simon, s.d. [fin 19e siècle - début 20e siècle, avant 1901], Phototypie A. Bergeret et Cie à Nancy. Publiée dans : Simonin, Michel ; Choulet, Jean-Marie. *Maïche hier et aujourd'hui*. - 1999, p. 92 (cet exemplaire porte la date 16 novembre 1901 au recto).  
Collection particulière : Henri Ethalon, Les Ecorces
- **179. La charrue dans les hautes montagnes du Doubs [moulin et scierie Servois avant l'incendie de 1911], limite 19e siècle 20e siècle (avant 1904).**  
*179. La charrue dans les hautes montagnes du Doubs* [moulin et scierie Servois avant l'incendie de 1911], carte postale, par Ch. Simon, s.d. [limite 19e siècle 20e siècle, avant 1904]. Porte la date 1904 (tampon) au verso. Publiée dans : Vuillet, Bernard. *Entre Doubs et Dessoubre. Tome II. Autour de Maïche et Belleherbe*. - 1990, p. 74. Egalement publiée dans : Simonin, Michel ; Choulet, Jean-Marie. *Maïche hier et aujourd'hui*. - 1999, p. 84.  
Collection particulière : Henri Ethalon, Les Ecorces

- **2000. - Montagnes du Doubs. - La charrue [moulin et scierie Servois avant l'incendie de 1911], limite 19e siècle 20e siècle (avant 1904).**  
2000. - *Montagnes du Doubs. - La charrue* [moulin et scierie Servois avant l'incendie de 1911], carte postale, par Ch. Simon, s.d. [limite 19e siècle 20e siècle, avant 1904]. Publiée dans : Simonin, Michel ; Choulet, Jean-Marie. *Maïche hier et aujourd'hui*. - 1999, p. 42.
- **815. Maïche - La gare du tramway et le garage des autobus - Vue d'ensemble, 1er quart 20e siècle (entre 1905 et 1911).**  
815. *Maïche - La gare du tramway et le garage des autobus - Vue d'ensemble*, carte postale, par Ch. Simon, s.d. [1er quart 20e siècle, entre 1905 et 1911], Ch. Simon éd. à Maïche et Ornans. Publiée dans : Simonin, Michel ; Choulet, Jean-Marie. *Maïche hier et aujourd'hui*. - 1999, p. 32.  
Collection particulière : Henri Ethalon, Les Ecorces
- **1089. Maïche - Scierie de Sainte-Anne, 1ère moitié 20e siècle (après 1911).**  
1089. *Maïche - Scierie de Sainte-Anne*, carte postale, par Ch. Simon, s.d. [1ère moitié 20e siècle, après 1911], Ch. Simon éd. à Maïche et Ornans. Publiée dans : Vuillet, Bernard. *Entre Doubs et Dessoubre. Tome II. Autour de Maïche et Belleherbe*. - 1990, p. 74. Egalement publiée dans : Simonin, Michel ; Choulet, Jean-Marie. *Maïche hier et aujourd'hui*. - 1999, p. 42.  
Collection particulière : Henri Ethalon, Les Ecorces
- **Restauration ancienne scierie de Ste-Anne, 1995-1996.**  
*Restauration ancienne scierie de Ste-Anne*, photographie, par La Penna, s.d. [1995-1996]. Publiée dans : Simonin, Michel ; Choulet, Jean-Marie. *Maïche hier et aujourd'hui*. - 1999, p. 44.
- **Prises de vues aériennes de l'IGN (20e siècle).**  
Prises de vues aériennes de l'IGN (20e siècle). Consultables en ligne via le site du Géoportail ([www.geoportail.gouv.fr](http://www.geoportail.gouv.fr)).  
Photographies des 9 juin 1979, 25 août 1980, 20 juillet 1996, 13 mai 1998.

## Bibliographie

- **Maïche au fil des siècles, 1999.**  
*Maïche au fil des siècles*. - Maïche : la Ville, 1999. 116 p. : ill. ; 30 cm. Numéro spécial du *Bulletin municipal* (n° 21).  
P. 54.
- **Vuillet, Bernard. Entre Doubs et Dessoubre. Tome II. Autour de Maïche et Belleherbe, 1990.**  
Vuillet, Bernard. *Entre Doubs et Dessoubre. Tome II. Autour de Maïche et Belleherbe*, d'après la collection de cartes postales de Georges Caille. - Les Gras : B. Vuillet, Villers-le-Lac : G. Caille, 1990. 231 p. : cartes postales ; 31 cm.  
P. 74-75 : ill.

## Illustrations



Plan-masse et de situation. Extrait du plan cadastral, 2015, section AC.  
Dess. Mathias Papigny



Papier à en-tête de la société Servois et Bessot - Usine de Sainte-Anne, 1911.  
IVR43\_20152501963NUC4A



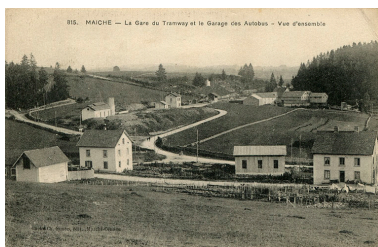
Maïche. - La Rasse [et] Maïche. - Scierie électrique de Ste-Anne [montage de deux vues]

IVR43\_20152502320NUDA



179. La charrue dans les hautes montagnes du Doubs [moulin et scierie Servois avant l'incendie de 1911], limite 19e siècle 20e siècle (avant 1904).

Autr. Charles Simon  
IVR43\_20152502049NUC4A



815. Maïche - La gare du tramway et le garage des autobus - Vue d'ensemble, 1er quart 20e siècle (entre 1905 et 1911).

Autr. Charles Simon  
IVR43\_20152502045NUC4A

des scieries], fin 19e siècle - début 20e siècle (avant 1901).

Autr. Charles Simon

IVR43\_20152502036NUC4A



1089. Maïche - Scierie de Sainte-Anne, 1ère moitié 20e siècle (après 1911).

Autr. Charles Simon  
IVR43\_20152502048NUC4A



Vue d'ensemble, depuis le sud.

Phot. Jérôme Mongreville  
IVR43\_20152502196NUC4A



Atelier de fabrication et bureau récent.

Phot. Jérôme Mongreville  
IVR43\_20152502197NUC4A



Atelier de fabrication et bureau récent, depuis l'ouest.

Phot. Jérôme Mongreville  
IVR43\_20152502198NUC4A



Atelier de fabrication : façade latérale gauche.

Phot. Jérôme Mongreville  
IVR43\_20152502199NUC4A



Atelier de fabrication : façade postérieure, de trois quarts gauche.

Phot. Jérôme Mongreville  
IVR43\_20152502195NUC4A



Logement et atelier de réparation de cycles.

Phot. Jérôme Mongreville  
IVR43\_20152502194NUC4A

## Dossiers liés

### Dossiers de synthèse :

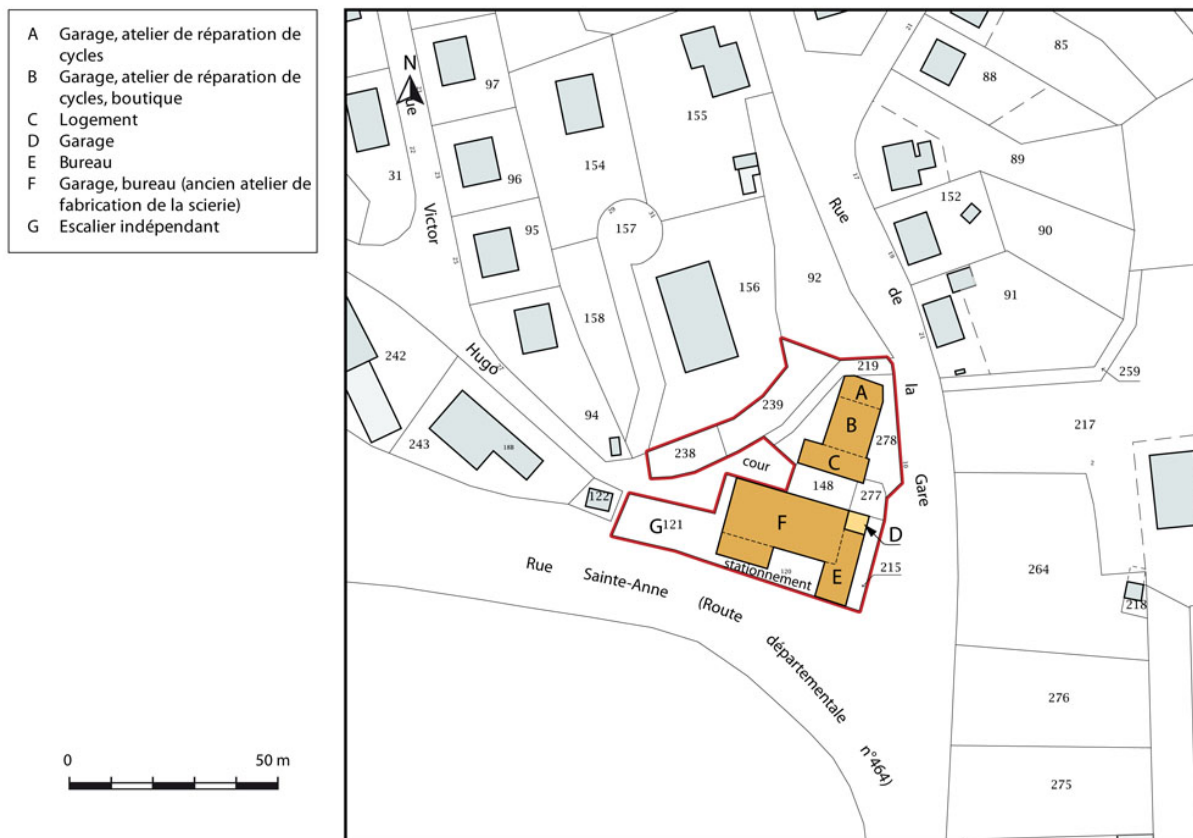
le Pays horloger et son patrimoine industriel (IA25001311)

### Oeuvre(s) contenue(s) :

Auteur(s) du dossier : Laurent Poupard

Copyright(s) : (c) Région Bourgogne-Franche-Comté, Inventaire du patrimoine





Plan-masse et de situation. Extrait du plan cadastral, 2015, section AC.

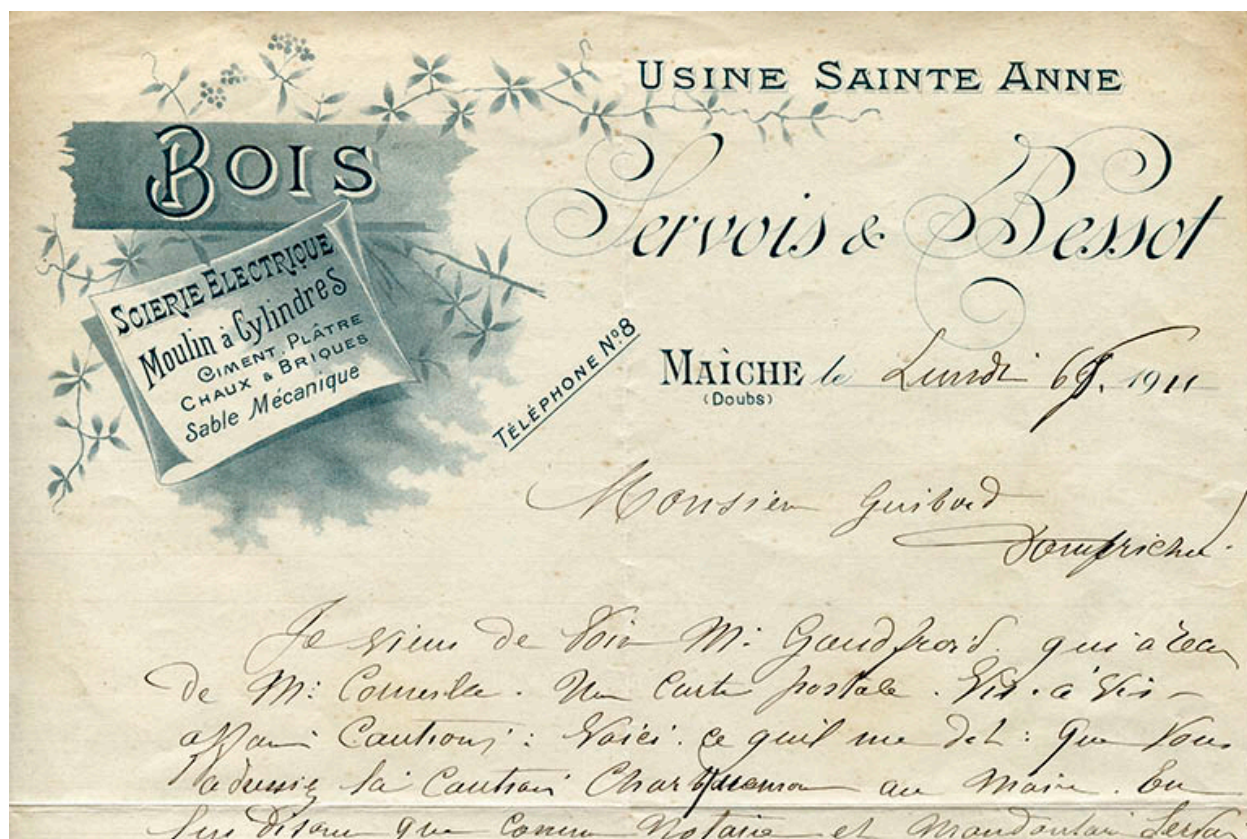
IVR43\_20152502320NUDA

Auteur de l'illustration : Mathias Papigny

Date de prise de vue : 2015

Technique de relevé : reprise de fond ; Échelle : 1/1 000

(c) Région Bourgogne-Franche-Comté, Inventaire du patrimoine ; (c) Ministère des Finances, Service du cadastre  
reproduction soumise à autorisation du titulaire des droits d'exploitation



Papier à en-tête de la société Servois et Bessot - Usine de Sainte-Anne, 1911.

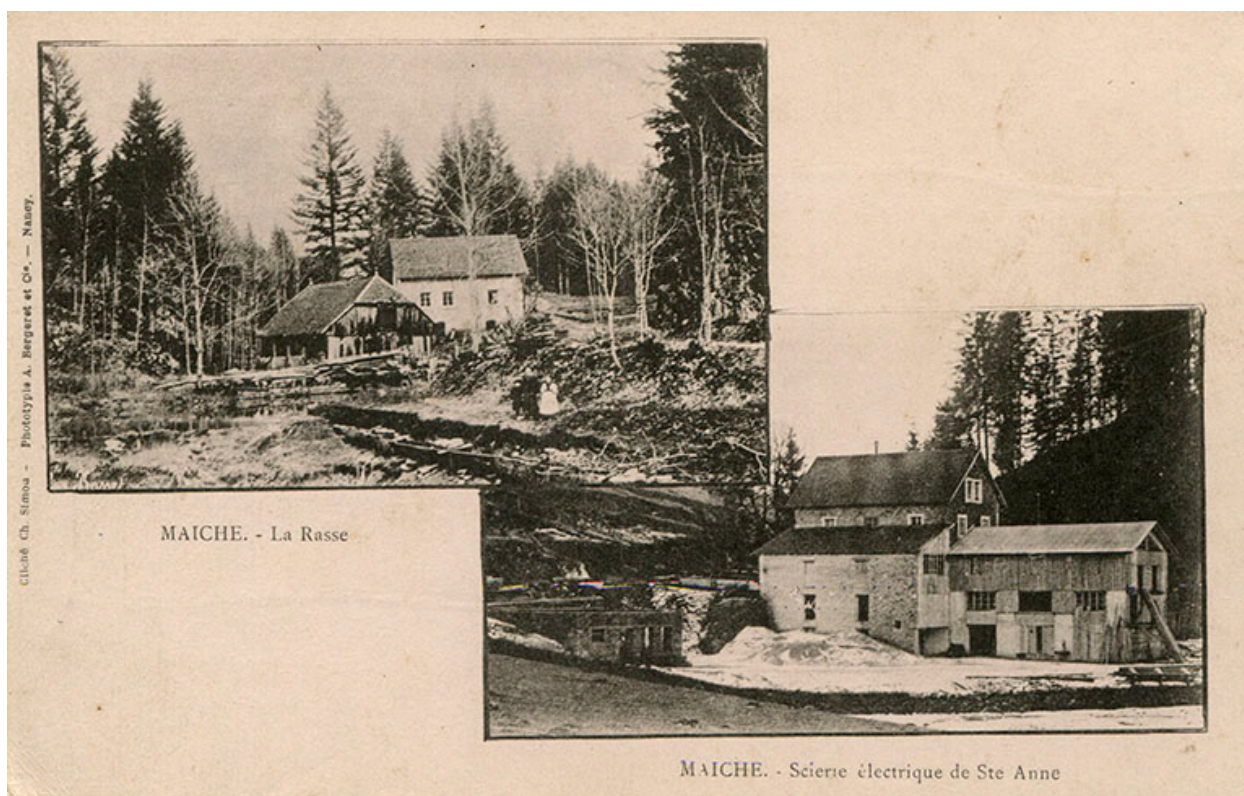
Référence du document reproduit :

- **Papier à en-tête de la société Servois et Bessot - Usine de Sainte-Anne, 1911.**  
Papier à en-tête de la société Servois et Bessot - Usine de Sainte-Anne, 1911.  
Collection particulière : Jean-Marie Bessot, Maîche

IVR43\_20152501963NUC4A

Date de prise de vue : 2015

(c) Région Bourgogne-Franche-Comté, Inventaire du patrimoine  
reproduction soumise à autorisation du titulaire des droits d'exploitation



Maïche. - La Rasse [et] Maïche. - Scierie électrique de Ste-Anne [montage de deux vues des scieries], fin 19e siècle - début 20e siècle (avant 1901).

Référence du document reproduit :

- **Maïche. - La Rasse [et] Maïche. - Scierie électrique de Ste-Anne [montage de deux vues des scieries], fin 19e siècle - début 20e siècle (avant 1901).**

*Maïche. - La Rasse [et] Maïche. - Scierie électrique de Ste-Anne [montage de deux vues des scieries]*, carte postale, par Ch. Simon, s.d. [fin 19e siècle - début 20e siècle, avant 1901], Phototypie A. Bergeret et Cie à Nancy. Publiée dans : Simonin, Michel ; Choulet, Jean-Marie. *Maïche hier et aujourd'hui*. - 1999, p. 92 (cet exemplaire porte la date 16 novembre 1901 au recto).

Collection particulière : Henri Ethalon, Les Ecorces

IVR43\_20152502036NUC4A

Auteur du document reproduit : Charles Simon

Date de prise de vue : 2015

(c) Région Bourgogne-Franche-Comté, Inventaire du patrimoine ; (c) Charles Simon  
reproduction soumise à autorisation du titulaire des droits d'exploitation





179. La charrue dans les hautes montagnes du Doubs [moulin et scierie Servois avant l'incendie de 1911], limite 19e siècle 20e siècle (avant 1904).

Référence du document reproduit :

- **179. La charrue dans les hautes montagnes du Doubs [moulin et scierie Servois avant l'incendie de 1911], limite 19e siècle 20e siècle (avant 1904).**

179. *La charrue dans les hautes montagnes du Doubs* [moulin et scierie Servois avant l'incendie de 1911], carte postale, par Ch. Simon, s.d. [limite 19e siècle 20e siècle, avant 1904]. Porte la date 1904 (tampon) au verso. Publiée dans : Vuillet, Bernard. *Entre Doubs et Dessoubre. Tome II. Autour de Maîche et Belleherbe.* - 1990, p. 74. Egalement publiée dans : Simonin, Michel ; Choulet, Jean-Marie. *Maîche hier et aujourd'hui.* - 1999, p. 84.

Collection particulière : Henri Ethalon, Les Ecorces

IVR43\_20152502049NUC4A

Auteur du document reproduit : Charles Simon

Date de prise de vue : 2015

(c) Région Bourgogne-Franche-Comté, Inventaire du patrimoine ; (c) Charles Simon  
reproduction soumise à autorisation du titulaire des droits d'exploitation





815. Maïche - La gare du tramway et le garage des autobus - Vue d'ensemble, 1er quart 20e siècle (entre 1905 et 1911).

Référence du document reproduit :

- **815. Maïche - La gare du tramway et le garage des autobus - Vue d'ensemble, 1er quart 20e siècle (entre 1905 et 1911).**

*815. Maïche - La gare du tramway et le garage des autobus - Vue d'ensemble*, carte postale, par Ch. Simon, s.d. [1er quart 20e siècle, entre 1905 et 1911], Ch. Simon éd. à Maïche et Ornans. Publiée dans : Simonin, Michel ; Choulet, Jean-Marie. *Maïche hier et aujourd'hui*. - 1999, p. 32.

Collection particulière : Henri Ethalon, Les Ecorces

IVR43\_20152502045NUC4A

Auteur du document reproduit : Charles Simon

Date de prise de vue : 2015

(c) Région Bourgogne-Franche-Comté, Inventaire du patrimoine ; (c) Charles Simon  
reproduction soumise à autorisation du titulaire des droits d'exploitation



1089. Maïche - Scierie de Sainte-Anne, 1ère moitié 20e siècle (après 1911).

Référence du document reproduit :

- **1089. Maïche - Scierie de Sainte-Anne, 1ère moitié 20e siècle (après 1911).**  
*1089. Maïche - Scierie de Sainte-Anne*, carte postale, par Ch. Simon, s.d. [1ère moitié 20e siècle, après 1911], Ch. Simon éd. à Maïche et Ornans. Publiée dans : Vuillet, Bernard. *Entre Doubs et Dessoubre. Tome II. Autour de Maïche et Belleherbe.* - 1990, p. 74. Egalement publiée dans : Simonin, Michel ; Choulet, Jean-Marie. *Maïche hier et aujourd'hui.* - 1999, p. 42.  
Collection particulière : Henri Ethalon, Les Ecorces

IVR43\_20152502048NUC4A

Auteur du document reproduit : Charles Simon

Date de prise de vue : 2015

(c) Région Bourgogne-Franche-Comté, Inventaire du patrimoine ; (c) Charles Simon  
reproduction soumise à autorisation du titulaire des droits d'exploitation





Vue d'ensemble, depuis le sud.

IVR43\_20152502196NUC4A

Auteur de l'illustration : Jérôme Mongreville

Date de prise de vue : 2015

(c) Région Bourgogne-Franche-Comté, Inventaire du patrimoine  
reproduction soumise à autorisation du titulaire des droits d'exploitation





Atelier de fabrication et bureau récent.

IVR43\_20152502197NUC4A

Auteur de l'illustration : Jérôme Mongreville

Date de prise de vue : 2015

(c) Région Bourgogne-Franche-Comté, Inventaire du patrimoine  
reproduction soumise à autorisation du titulaire des droits d'exploitation



Atelier de fabrication et bureau récent, depuis l'ouest.

IVR43\_20152502198NUC4A

Auteur de l'illustration : Jérôme Mongreville

Date de prise de vue : 2015

(c) Région Bourgogne-Franche-Comté, Inventaire du patrimoine  
reproduction soumise à autorisation du titulaire des droits d'exploitation



Atelier de fabrication : façade latérale gauche.

IVR43\_20152502199NUC4A

Auteur de l'illustration : Jérôme Mongreville

Date de prise de vue : 2015

(c) Région Bourgogne-Franche-Comté, Inventaire du patrimoine  
reproduction soumise à autorisation du titulaire des droits d'exploitation





Atelier de fabrication : façade postérieure, de trois quarts gauche.

IVR43\_20152502195NUC4A

Auteur de l'illustration : Jérôme Mongreville

Date de prise de vue : 2015

(c) Région Bourgogne-Franche-Comté, Inventaire du patrimoine  
reproduction soumise à autorisation du titulaire des droits d'exploitation



Logement et atelier de réparation de cycles.

IVR43\_20152502194NUC4A

Auteur de l'illustration : Jérôme Mongreville

Date de prise de vue : 2015

(c) Région Bourgogne-Franche-Comté, Inventaire du patrimoine  
reproduction soumise à autorisation du titulaire des droits d'exploitation