

Franche-Comté, Jura
Morez
les Essards

tunnel dit souterrain des Essards (voie ferrée Andelot - La Cluse)

Références du dossier

Numéro de dossier : IA39001140

Date de l'enquête initiale : 2004

Date(s) de rédaction : 2006

Cadre de l'étude : enquête thématique régionale la voie ferrée Andelot - La Cluse, inventaire topographique

Degré d'étude : étudié

Désignation

Dénomination : tunnel

Appellation : souterrain des Essards

Compléments de localisation

Milieu d'implantation : en ville

Références cadastrales : . 1980 AB 2, 18

Historique

La réalisation du premier lot de la section Morez - Saint-Claude, par la rive droite de la Bienne (projet de la compagnie du Paris - Lyon Méditerranée, représentée par l'ingénieur en chef Paul Séjourné, approuvé le 4 juin 1903 par le ministre des Travaux publics), est adjugée 21 février 1908 à l'entrepreneur Alphonse Trunel, de Château-des-Prés. Le premier tunnel est celui dit des Essards, construit du 29 décembre 1910 au 28 juin 1912 (sur 546 jours, en défalquant les arrêts) et muni d'une tranchée couverte à chaque extrémité afin de " ne pas gêner " le parc du château des Essards, appartenant à la famille Jobez, et de conserver le chemin d'accès à cet édifice. Il est vraisemblablement conçu par l'ingénieur Roussel, assistant de Séjourné jusqu'en 1903, ou par l'ingénieur Peyre, qui lui succède jusqu'en 1908. La reconnaissance des travaux a lieu le 20 juillet 1912 et la ligne est ouverte à l'exploitation le 10 août.

Période(s) principale(s) : 1er quart 20e siècle

Dates : 1912 (daté par source, daté par travaux historiques)

Auteur(s) de l'oeuvre : Roussel (ingénieur civil, attribution par source, ?), Peyre (ingénieur civil, attribution par source, ?), Alphonse Trunel (entrepreneur, attribution par source)

Description

L'ouvrage a une longueur totale de 224 m (du PK 049.880 au PK 050.104). Il se compose du tunnel proprement dit, mesurant 82 m, encadré par deux tranchées couvertes : une de 41, 50 m du côté Andelot-en-Montagne (précédée par un mur taluté au nord), l'autre de 100, 50 m du côté La Cluse. Le revêtement de ces tranchées a une épaisseur de 1, 15 m aux naissances et 0, 80 m à la clef. Le tunnel est courbe à droite côté La Cluse, avec un rayon de courbure de 250 m, et légèrement descendant, avec une pente de 4 mm / m. De section ovoïde, il a 6, 60 m de haut depuis la plate-forme (dont 0, 60 m de ballast et voie) et une largeur maximum de 5 m. Voûté d'un berceau plein-cintre (légèrement surhaussé), il est entièrement revêtu de maçonnerie de moellons. Ses extrémités s'inscrivent chacune dans un mur de tête, dont l'arc est souligné par un bossages rustiques et l'élévation présente un appareil polygonal (formé de blocs généralement hexagonaux).

Éléments descriptifs

Matériau(x) du gros-oeuvre, mise en oeuvre et revêtement : calcaire ; bossage ; moellon

Couvrements : voûte en berceau plein-cintre

Statut, intérêt et protection

Statut de la propriété : propriété d'un établissement public de l'Etat

Références documentaires

Documents figurés

- **Tête Morez, [1919].**
Tête Morez, [1919]. Photographie, s.d. [1919]. Dans : " Ligne de Morez à Saint-Claude. Rapport sur l'exécution des travaux " [...], Bourges : Tardy-Pigelet, 1919, fotogr. 10.
Archives de la SNCF, Saint-Claude
- **Tête Saint-Claude, [1919].**
Tête Saint-Claude, [1919]. Photographie, s.d. [1919]. Dans : " Ligne de Morez à Saint-Claude. Rapport sur l'exécution des travaux " [...], Bourges : Tardy-Pigelet, 1919, fotogr. 11.
Archives de la SNCF, Saint-Claude

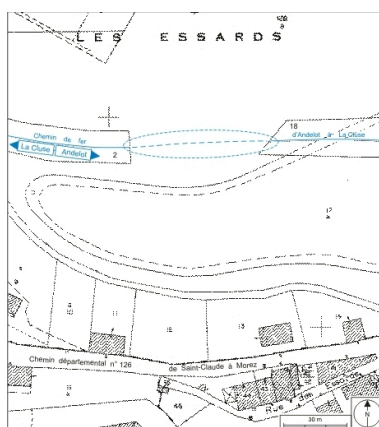
Liens web

- Voir le dossier numérisé : <https://patrimoine.bourgognefranchecomte.fr/gtrudov/IA39001140/index.htm>

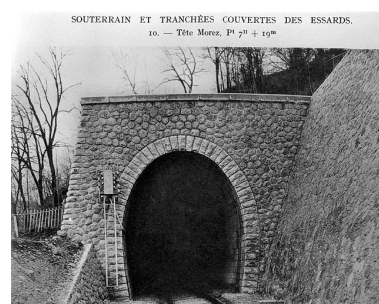
Illustrations



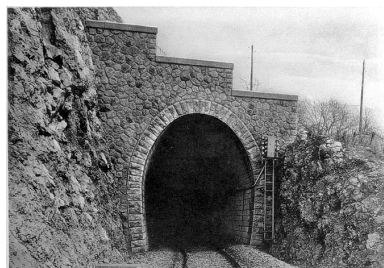
Carte et schéma de localisation.
Carte topographique, IGN, 2000,
dalles F087_050 et F088_050,
échelle 1:25 000. Scan 25,
licence n° 2008/CISE/2968.
Dess. André Céréza
IVR43_20073900461NUDA



Plan-masse et de situation.
Extrait du plan cadastral, 1980,
section AB, échelle 1:1000.
Dess. André Céréza
IVR43_20073900249NUDA



Tête Morez, [1919].
Phot.
IVR43_20003900841X



11. — Tête Saint-Claude, 1^{er} 9^e + 43^m.

Tête Saint-Claude, [1919].
Phot.
IVR43_20003900842X



Vue d'ensemble de la tête
côté Andelot-en-Montagne.
Phot. Yves Sancey
IVR43_20053900528ZA



Tête côté Andelot-en-Montagne.
Phot. Yves Sancey
IVR43_20053900530ZA



Tête côté Andelot-en-
Montagne : partie supérieure
de la tranchée couverte.
Phot. Yves Sancey
IVR43_20053900531X

Dossiers liés

Est partie constituante de : section Morez - Saint-Claude de la voie ferrée Andelot - La Cluse (IA39001138)

Dossiers de synthèse :

présentation de la commune de Morez (IA39001294) Franche-Comté, Jura, Morez
tunnels de la voie ferrée Andelot - La Cluse (IA00141266)

Oeuvre(s) contenue(s) :

Auteur(s) du dossier : Laurent Poupard

Copyright(s) : (c) Région Bourgogne-Franche-Comté, Inventaire du patrimoine



Carte et schéma de localisation. Carte topographique, IGN, 2000, dalles F087_050 et F088_050, échelle 1:25 000. Scan 25, licence n° 2008/CISE/2968.

IVR43_20073900461NUDA

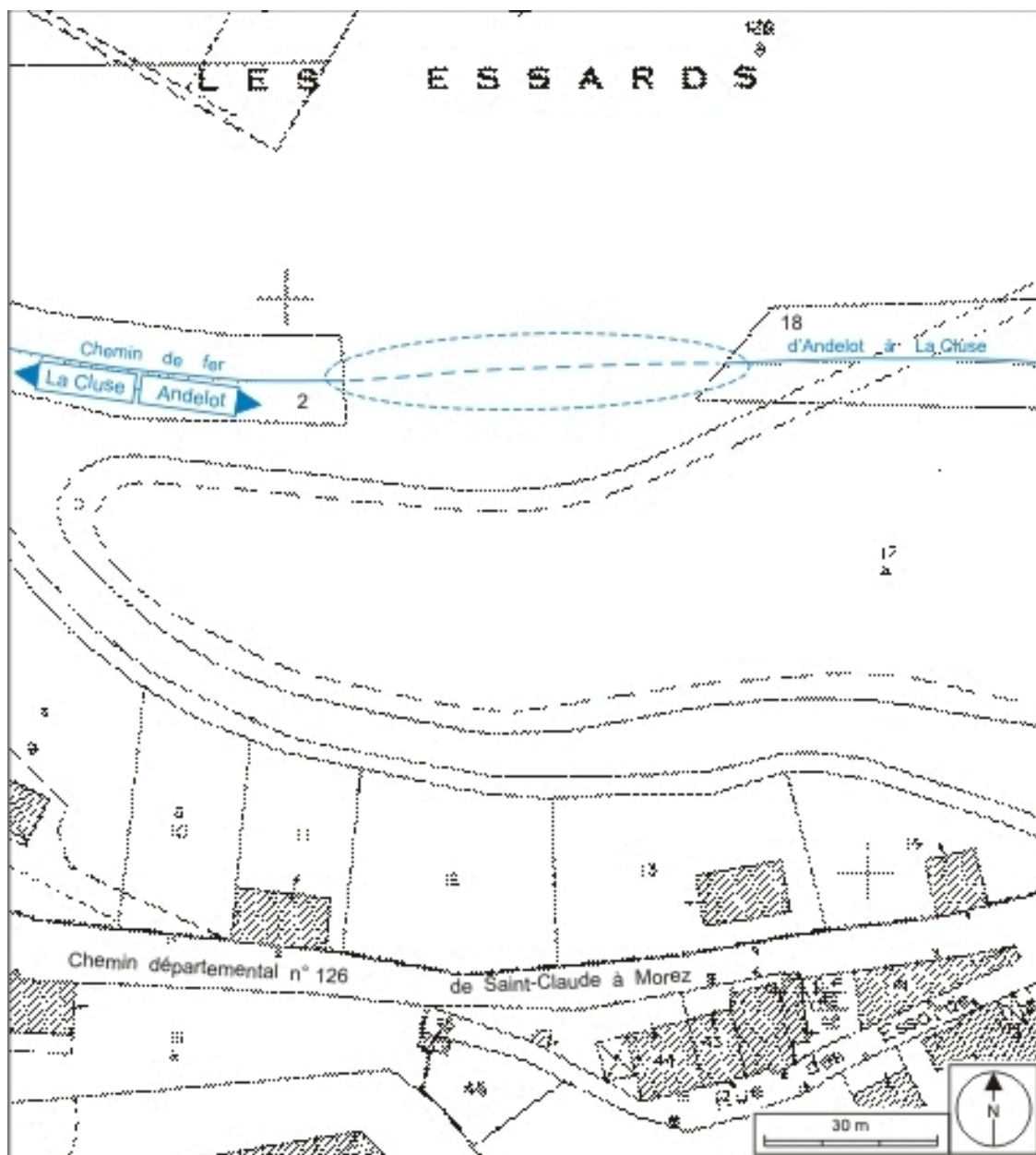
Auteur de l'illustration : André Céréza

Date de prise de vue : 2007

Technique de relevé : reprise de fond ; Échelle : 1/25 000

(c) Région Bourgogne-Franche-Comté, Inventaire du patrimoine ; SCAN 25 (c) IGN - 2008, Licence n° 2008CISE29-68

reproduction soumise à autorisation du titulaire des droits d'exploitation



Plan-masse et de situation. Extrait du plan cadastral, 1980, section AB, échelle 1:1000.

IVR43_20073900249NUDA

Auteur de l'illustration : André Céréza

Date de prise de vue : 2007

Technique de relevé : reprise de fond ; Échelle : 1/1 000

(c) Région Bourgogne-Franche-Comté, Inventaire du patrimoine
reproduction soumise à autorisation du titulaire des droits d'exploitation

SOUTERRAIN ET TRANCHÉES COUVERTES DES ESSARDS.

10. — Tête Morez, P^t 7^H + 19^m



Tête Morez, [1919].

Référence du document reproduit :

- **Tête Morez, [1919].**

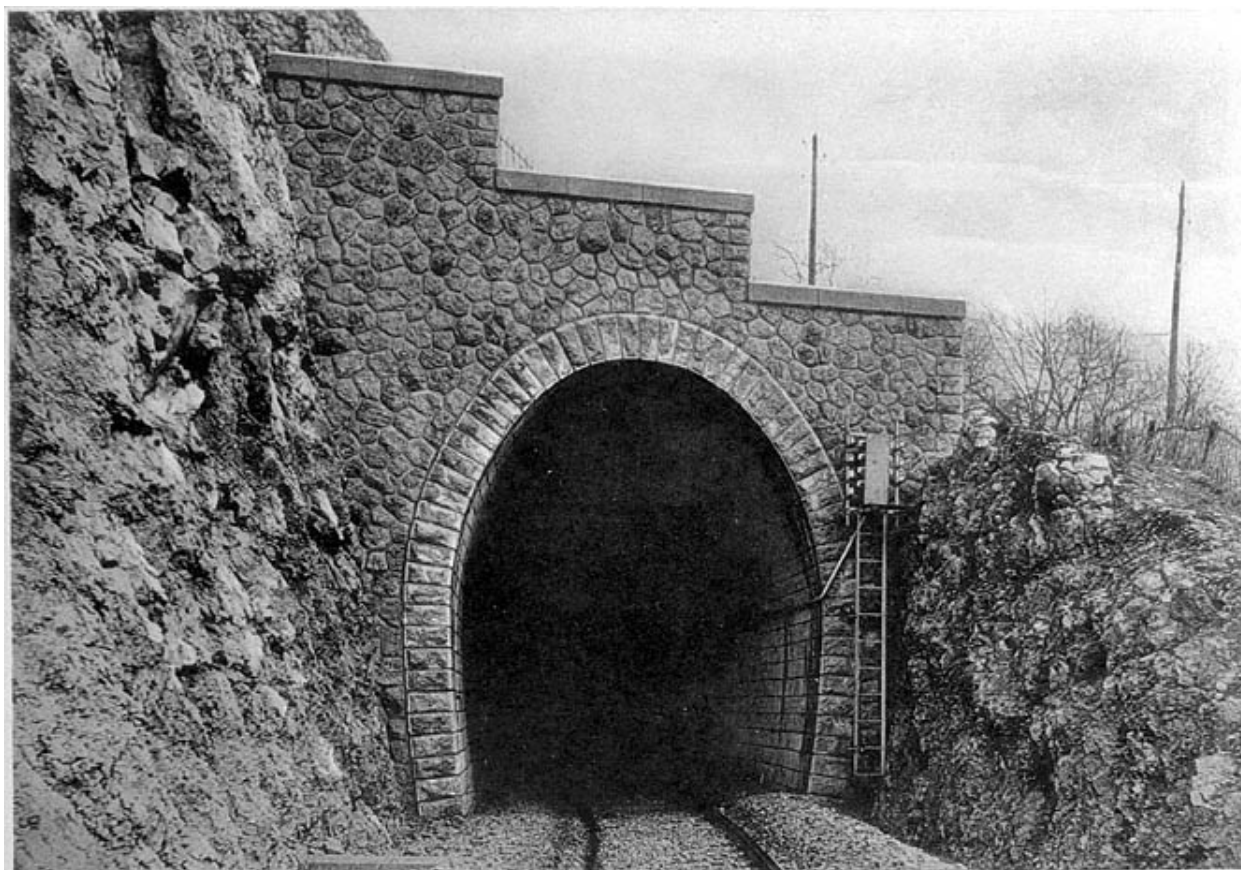
Tête Morez, [1919]. Photographie, s.d. [1919]. Dans : " Ligne de Morez à Saint-Claude. Rapport sur l'exécution des travaux " [...], Bourges : Tardy-Pigelet, 1919, fotogr. 10.
Archives de la SNCF, Saint-Claude

IVR43_20003900841X

Auteur de l'illustration :

Date de prise de vue : [ca 1919]

(c) Région Bourgogne-Franche-Comté, Inventaire du patrimoine ; (c) SNCF
reproduction soumise à autorisation du titulaire des droits d'exploitation



II. — Tête Saint-Claude, Pt 9^H + 43^m.

Tête Saint-Claude, [1919].

Référence du document reproduit :

- **Tête Saint-Claude, [1919].**
Tête Saint-Claude, [1919]. Photographie, s.d. [1919]. Dans : " Ligne de Morez à Saint-Claude. Rapport sur l'exécution des travaux " [...], Bourges : Tardy-Pigelet, 1919, fotogr. 11.
Archives de la SNCF, Saint-Claude

IVR43_20003900842X

Auteur de l'illustration :

Date de prise de vue : [ca 1919]

(c) Région Bourgogne-Franche-Comté, Inventaire du patrimoine ; (c) SNCF
reproduction soumise à autorisation du titulaire des droits d'exploitation



Vue d'ensemble de la tête côté Andelot-en-Montagne.

IVR43_20053900528ZA

Auteur de l'illustration : Yves Sancey

Date de prise de vue : 2005

(c) Région Bourgogne-Franche-Comté, Inventaire du patrimoine
reproduction soumise à autorisation du titulaire des droits d'exploitation



Tête côté Andelot-en-Montagne.

IVR43_20053900530ZA

Auteur de l'illustration : Yves Sancey

Date de prise de vue : 2005

(c) Région Bourgogne-Franche-Comté, Inventaire du patrimoine
reproduction soumise à autorisation du titulaire des droits d'exploitation



Tête côté Andelot-en-Montagne : partie supérieure de la tranchée couverte.

IVR43_20053900531X

Auteur de l'illustration : Yves Sancey

Date de prise de vue : 2005

(c) Région Bourgogne-Franche-Comté, Inventaire du patrimoine
reproduction soumise à autorisation du titulaire des droits d'exploitation