

Franche-Comté, Doubs
Besançon
3 rue Paul Bert

usine de montres Yema, puis usine de galvanoplastie Galvano, puis usine de boîtes de montre Chrinoxa, actuellement usine de taille de pierre pour la joaillerie et l'industrie Masnada

Références du dossier

Numéro de dossier : IA25001811
Date de l'enquête initiale : 2017
Date(s) de rédaction : 2018
Cadre de l'étude : patrimoine industriel patrimoine industriel du Doubs
Degré d'étude : étudié

Désignation

Dénomination : usine d'horlogerie
Précision sur la dénomination : usine de montres ; usine de boîtes de montre
Destinations successives : usine de traitement de surface des métaux, usine de galvanoplastie, usine de taille de pierre pour la joaillerie et l'industrie
Parties constituantes non étudiées : atelier de fabrication, bureau

Compléments de localisation

Milieu d'implantation : en ville
Références cadastrales : 2018, BO, 427

Historique

Le 7 mars 1947, la SARL Yema, dont le siège social est situé 49 rue Bersot, est autorisée à construire un immeuble à usage industriel sur un terrain lui appartenant rue Paul Bert. Une nouvelle société (anonyme ?) est fondée en 1948 par Henri Louis Belmont, ancien élève de l'[Ecole nationale d'Horlogerie de Besançon](#) devenu directeur technique chez [Lip](#), et réunit des élèves issus des écoles nationales d'horlogerie. La société se spécialise dans la petite horlogerie haut de gamme et assemble des chronomètres et des montres, notamment des montres de plongée. Construite en 1948 ou 1949 au n°3 rue Paul Bert, l'usine consiste en un atelier en rez-de-chaussée de 6,50 m de large sur 17 m de long. En 1953, Yema fabrique plus de 100 000 montres et accède au marché américain. Cette même année est créée une filiale, Sormel (Société d'études hORlogères Mécaniques et ELectioniques), qui met au point des chaînes de fabrication mécanisées pour la fabrication de montres. Elle s'installe dans un local bâti 26 rue de l'Eglise ([IA25001748](#)). Une nouvelle usine est construite pour la société Yema en 1954 ou 1955, d'après des plans de l'entreprise bisontine L'héritier, datés de juillet 1954. La société Yema est transformée en SARL en 1955. Un bâtiment provisoire de bureaux (aujourd'hui détruit) est établi au sud de la parcelle dans les années 1950. Une nouvelle usine est construite en 1960-1961 au 67 rue des Cras ([IA25001801](#)). Inaugurée en septembre 1961, elle emploie 200 personnes et est conçue pour une production annuelle de 300 000 montres. Après le transfert de l'activité, l'usine de la rue Paul Bert est vendue à la société [Galvano](#), originaire de Fournet-Blancheroche (25), spécialisée dans le traitement électrolytique des pièces d'horlogerie et de bijouterie (plaquage or et argent). Au début de l'année 1975, l'usine est occupée par la SARL Chrinoxa. Spécialisée dans la fabrication de boîtes de montres (200 pièces par jour), elle emploie alors sept personnes. En 1980, le bâtiment est occupé par la société Masnada (aujourd'hui Manda Diamant Joaillerie). Un atelier a été construit contre la façade ouest du bâtiment dans le dernier quart du 20e siècle.

Période(s) principale(s) : 3e quart 20e siècle ()
Période(s) secondaire(s) : 4e quart 20e siècle ()
Auteur(s) de l'oeuvre : L'Héritier (entrepreneur, attribution par source)

Description

Le bâtiment construit en 1954-1955 est pourvu d'un rez-de-chaussée et d'un étage carré, le tout couvert d'un toit à coupes en tuile mécanique. Il est construit en béton armé. L'adjonction occidentale est en rez-de-chaussée, couverte d'un toit-terrasse.

Éléments descriptifs

Matériau(x) du gros-oeuvre, mise en oeuvre et revêtement : béton, parpaing de béton, enduit ; béton, béton armé, enduit

Matériau(x) de couverture : tuile mécanique

Étage(s) ou vaisseau(x) : 1 étage carré

Couvrements :

Type(s) de couverture : terrasse, toit à longs pans, croupe

Énergies : énergie électrique : achetée

Statut, intérêt et protection

Statut de la propriété : propriété privée

Références documentaires

Documents d'archive

- **50 J 46 Syndicat de fabricants d'horlogerie de Besançon. Correspondance avec les fabricants, 1948-1966**
50 J 46 *Syndicat de fabricants d'horlogerie de Besançon. Correspondance avec les fabricants, 1948-1966*
SARL Yema (1955-1966)
Archives départementales du Doubs, Besançon : 50 J 46
- **1 T 20 Autorisations d'occupation du sol (permis de construire, etc.) (1947)**
Archives communales, Besançon, 1 T 20 Autorisations d'occupation du sol (permis de construire, etc.) (1947)
SARL Yema (1947)
Archives municipales, Besançon : 1 T 20
- **171 W 5 Etablissements classés (1952-1961)**
Archives départementales du Doubs, Besançon, 171 W 5 Etablissements classés (1952-1961)
Société Galvano (1960)
Archives départementales du Doubs, Besançon
- **1017 W 2 Etablissements classés (1974-1982)**
Archives départementales du Doubs, Besançon, 1017 W 2, Etablissements classés (1974-1982)
SARL Chrinoxa (1975)
Archives départementales du Doubs, Besançon

Bibliographie

- **Benoît, Maurice ; Gauthier, Jean [et al.]. La vie économique de Franche-Comté et du Territoire de Belfort, 1958.**
Benoît, Maurice ; Gauthier, Jean [et al.]. *La vie économique de Franche-Comté et du Territoire de Belfort.* - Besançon : Impr. de l'Est, 1958.
p. 78-79
- **Chevalier, Michel. Tableau industriel de la Franche-Comté (1960-1961), 1961**
Chevalier, Michel. *Tableau industriel de la Franche-Comté (1960-1961).* - Paris : les Belles lettres, 1961. 101 p. : cartes ; 24 cm. (Annales littéraires de l'Université de Besançon. Cahiers de géographie de Besançon ; 9)
p. 56
- **La France horlogère**
La France horlogère, journal bi-mensuel.

Avril 1958, p. 91-92

- **Poivey Bernard. Etude de la moyenne horlogerie bisontine, 1969.**
Poivey Bernard. Etude de la moyenne horlogerie bisontine. - Université de Besançon, mémoire de maîtrise, 1969, 179 p.
p. 38-39, 142-144

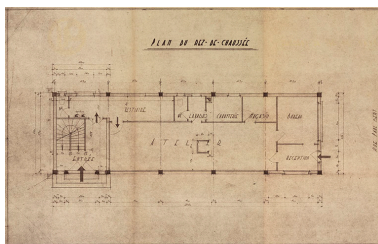
Liens web

- Les grandes étapes de l'histoire de la marque YEMA depuis 1948 à nos jours. : <https://sites.google.com/site/yemaniachrono/chronologie>
- Yema, c'est le moment d'en parler : <http://forum.horlogerie-suisse.com/viewtopic.php?f=9&t=8247>

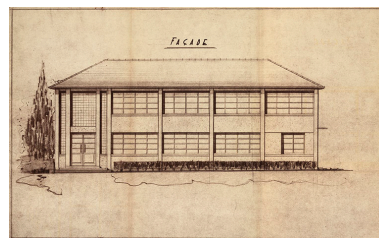
Illustrations



Plan-masse et de situation.
Extrait du plan cadastral, 2019.
Dess. Bertrand Turina
IVR43_20192501106NUDA



Usine à Yema à Besançon [plan
du rez-de-chaussée], 1954.
IVR43_20192500047NUC4A



Usine à Yema à Besançon
[façade antérieure], 1954.
IVR43_20192500046NUC4A



Vue d'ensemble depuis le nord.
Phot. Jérôme Mongreville
IVR43_20182500496NUC4A



Vue de trois quarts gauche.
Phot. Jérôme Mongreville
IVR43_20182500497NUC4A



Montres Yema, 3e quart
20e siècle. (Fonds Horloger
de Battant et collection
musée du Temps, Besançon).
Phot. Sonia Dourlot
IVR43_20192500277NUC4A

Dossiers liés

Dossiers de synthèse :

Besançon industriel (IA25001703) Franche-Comté, Doubs, Besançon
l'horlogerie à Besançon (IA25001993) Franche-Comté, Doubs, Besançon

Oeuvre(s) contenue(s) :

Auteur(s) du dossier : Raphaël Favereaux

Copyright(s) : (c) Région Bourgogne-Franche-Comté, Inventaire du patrimoine

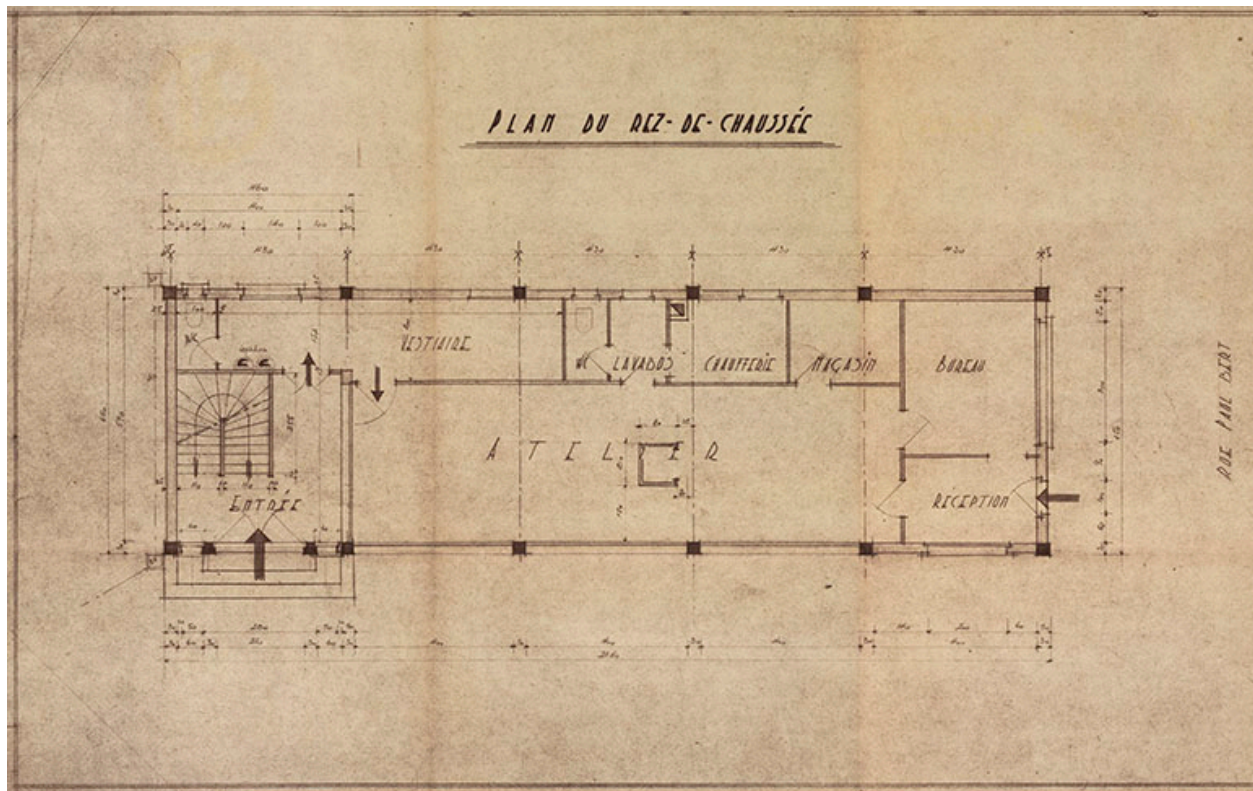


Plan-masse et de situation. Extrait du plan cadastral, 2019.

IVR43_20192501106NUDA

Auteur de l'illustration : Bertrand Turina

(c) Région Bourgogne-Franche-Comté, Inventaire du patrimoine
reproduction soumise à autorisation du titulaire des droits d'exploitation



Usine à Yema à Besançon [plan du rez-de-chaussée], 1954.

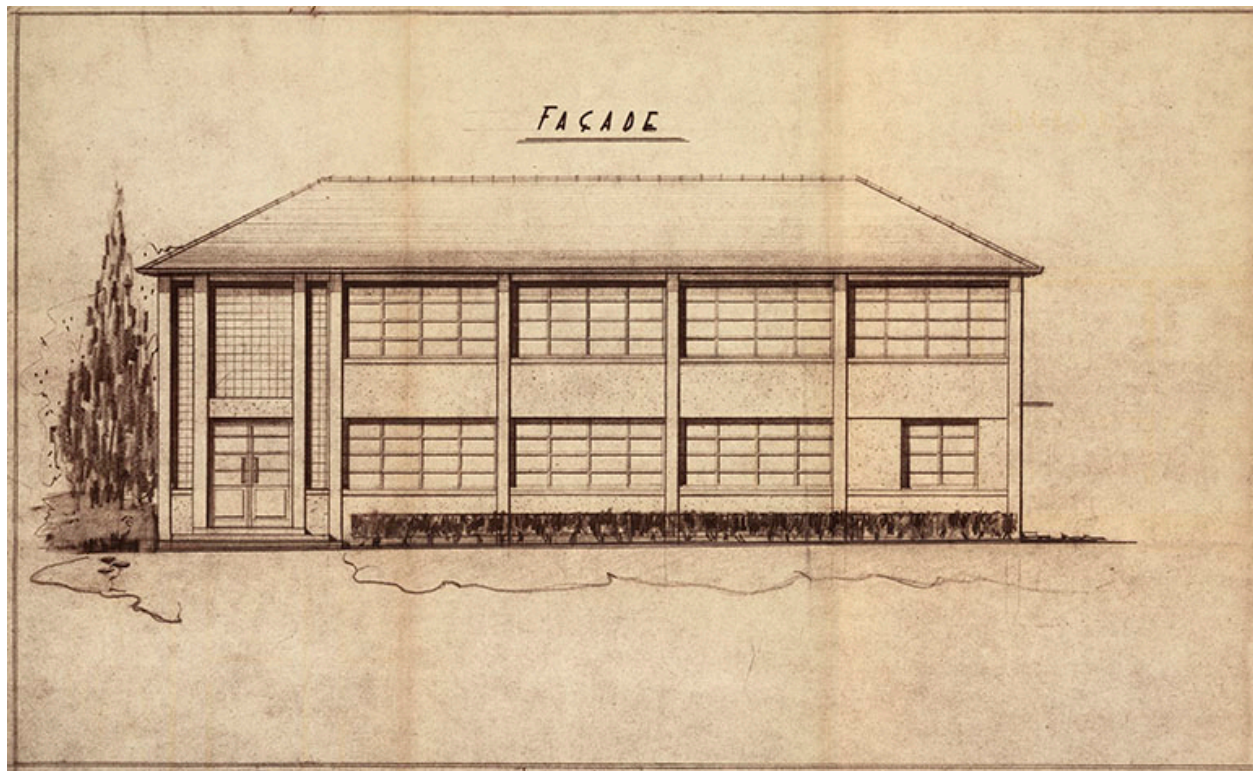
Référence du document reproduit :

- **Usine à Yema à Besançon [plan du rez-de-chaussée], 1954.**
Archives départementales du Doubs, Besançon : 171 W 5. Usine à Yema à Besançon [plan du rez-de-chaussée], 0,002/m, tirage, 1954.
Archives départementales du Doubs, Besançon : 171 W 5

IVR43_20192500047NUC4A

Date de prise de vue : 2019

(c) Région Bourgogne-Franche-Comté, Inventaire du patrimoine
reproduction soumise à autorisation du titulaire des droits d'exploitation



Usine à Yema à Besançon [façade antérieure], 1954.

Référence du document reproduit :

- **Usine à Yema à Besançon [façade antérieure], 1954.**
Archives départementales du Doubs, Besançon : 171 W 5. Usine à Yema à Besançon [façade antérieure],
0,002/m, tirage, 1954.
Archives départementales du Doubs, Besançon : 171 W 5

IVR43_20192500046NUC4A

Date de prise de vue : 2019

(c) Région Bourgogne-Franche-Comté, Inventaire du patrimoine
reproduction soumise à autorisation du titulaire des droits d'exploitation



Vue d'ensemble depuis le nord.

IVR43_20182500496NUC4A

Auteur de l'illustration : Jérôme Mongreville

Date de prise de vue : 2018

(c) Région Bourgogne-Franche-Comté, Inventaire du patrimoine
reproduction soumise à autorisation du titulaire des droits d'exploitation



Vue de trois quarts gauche.

IVR43_20182500497NUC4A

Auteur de l'illustration : Jérôme Mongreville

Date de prise de vue : 2018

(c) Région Bourgogne-Franche-Comté, Inventaire du patrimoine
reproduction soumise à autorisation du titulaire des droits d'exploitation



Montres Yema, 3e quart 20e siècle. (Fonds Horloger de Battant et collection musée du Temps, Besançon).

IVR43_20192500277NUC4A

Auteur de l'illustration : Sonia Dourlot

Date de prise de vue : 2019

(c) Région Bourgogne-Franche-Comté, Inventaire du patrimoine
reproduction soumise à autorisation du titulaire des droits d'exploitation