

Franche-Comté, Doubs
Dampriehard
le Bois en Barre

fromagerie de la Seignotte

Références du dossier

Numéro de dossier : IA25001142
Date de l'enquête initiale : 2012
Date(s) de rédaction : 2013
Cadre de l'étude : patrimoine industriel patrimoine industriel du Doubs
Degré d'étude : étudié

Désignation

Dénomination : fromagerie
Appellation : fromagerie de la Seignotte
Parties constituantes non étudiées : atelier de fabrication, chaufferie, logement d'ouvriers, pièce d'affinage, garage

Compléments de localisation

Milieu d'implantation : en village
Références cadastrales : 2013, D, 467, 486

Historique

Une fromagerie est attestée à la Seignotte en 1820. Les fruitières sont, sur le territoire communal, au nombre de quatre en 1856 (20 000 kg de fromage), de deux en 1875 (45 vaches, 4 500 kg de fromage et 1 300 kg de beurre). En 1919, Octave et François Burnequet s'associent avec Joseph Baume et Arsène Guigon pour créer à la Seignotte une société de fromagerie, qu'ils installent dans une maison en bordure de la route, au carrefour. Ils sont rejoints par d'autres paysans et la fabrication débute en 1922. L'établissement est équipé au milieu du 20e siècle de deux cuves à foyer roulant de la [société Thiébaud](#), de Tréwillers, et vend ses meules d'emmental en blanc (avec un affinage réduit à un mois). Le 28 avril 1966, Maurice Duquet, président d'une coopérative qui traite alors 900 000 kg de lait, demande l'autorisation de construire "un chalet fruitière et un logement pour le fromager" en remplacement du bâtiment existant, frappé d'alignement et en mauvais état. La nouvelle fromagerie ouvre en 1968, avec quatre cuves de 1 300 l et un générateur de vapeur. Toutefois, elle ne fonctionne que pendant dix ans et ferme en 1978 par manque de lait. Rattachée à la [fromagerie de Charquemont](#), elle est modifiée en 1985 et 1987 avec, à cette date, aménagement de caves d'affinage pour 400 meules d'emmental. Elle a depuis été transformée en habitation.

Période(s) principale(s) : 3e quart 20e siècle ()
Dates : 1968 (daté par travaux historiques)
Auteur(s) de l'oeuvre : maître d'oeuvre inconnu

Description

Le bâtiment, aux murs en parpaings de béton enduits, est coiffé d'un toit à longs pans couvert de tuiles mécaniques. Il est en rez-de-chaussée au nord mais compte, pour le logement du fromager, un étage carré et un comble à surcroît au sud, desservis par un escalier tournant dans-œuvre.

Éléments descriptifs

Matériau(x) du gros-oeuvre, mise en oeuvre et revêtement : béton, parpaing de béton, enduit
Matériau(x) de couverture : tuile mécanique
Étage(s) ou vaisseau(x) : 1 étage carré, comble à surcroît

Élévations extérieures : élévation à travées
Type(s) de couverture : toit à longs pans, pignon couvert
Escaliers : escalier dans-oeuvre : escalier tournant à retours

Typologies et état de conservation

État de conservation : établissement industriel désaffecté

Statut, intérêt et protection

Statut de la propriété : propriété privée

Références documentaires

Documents d'archive

- **Archives départementales du Doubs : 312 W 6 Établissements classés (1966-1969).**
Archives départementales du Doubs : 312 W 6 Établissements classés (1966-1969).
Dossier sur le fromagerie de la Seignotte, à Damprichard (1966).
Archives départementales du Doubs, Besançon : 312 W 6

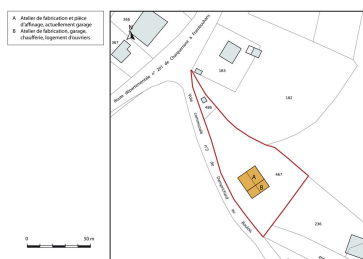
Documents figurés

- **Section D parcelle 169. Plan de masse [de la fromagerie projetée], [1966].**
Section D parcelle 169. Plan de masse [de la fromagerie projetée], dessin (tirage, crayon de couleur), s.n., s.d. [1966], 27 x 21 cm, 1/500.
Archives départementales du Doubs, Besançon : 312 W 6
- **Fromagerie de Damprichard « la Seignotte » [plans et élévations], [1966].**
Fromagerie de Damprichard « la Seignotte » [plans et élévations], dessin (tirage bleu), s.n., s.d. [1966], 37 x 101 cm, sans échelle (coté).
Archives départementales du Doubs, Besançon : 312 W 6

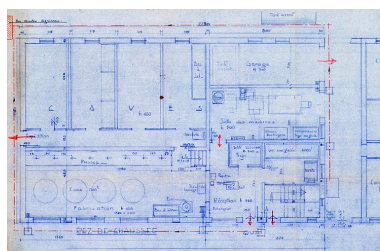
Bibliographie

- **Courtieu, Jean (dir.). Dictionnaire des communes du département du Doubs, 1982-1987.**
Courtieu, Jean (dir.). *Dictionnaire des communes du département du Doubs*. - Besançon : Cêtre, 1982-1987. 6 t., 3566 p. : ill. ; 24 cm.
T. 2, 1983, p. 1017.
- **Narbey, Bernard (dir.). À l'ombre du clocher de Damprichard : la mémoire des siècles passés, 2005.**
Narbey, Bernard (dir.). *À l'ombre du clocher de Damprichard : la mémoire des siècles passés* / Groupes de travail du GHETE « Au Clos du Doubs » et des associations de Damprichard. - Besançon : Groupement d'Études Hommes et Terroirs du Clos du Doubs, 2005. Non paginé [170] p. : ill. ; 30 cm. (Cahier du Clos du Doubs ; n° 6).

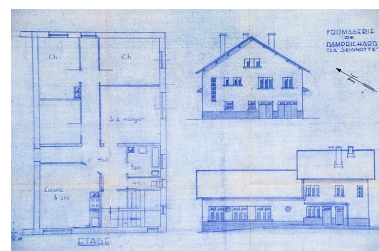
Illustrations



Plan-masse et de situation. Extrait du plan cadastral, 2013, section D.



Fromagerie de Damprichard « la Seignotte » [plan du rez-de-chaussée], [1966]



Fromagerie de Damprichard « la Seignotte » [plan de l'étage et élévations], [1966]

Dess. Mathias Papigny
IVR43_20142501526NUDA



Vue d'ensemble, depuis le sud.
Phot. Yves Sancey
IVR43_20132501142NUC2A

Phot. Jérôme Mongreville,
Autr. auteur inconnu
IVR43_20132500574NUC4A



Vue d'ensemble, depuis l'est.
Phot. Yves Sancey
IVR43_20132501141NUC2A

Phot. Jérôme Mongreville,
Autr. auteur inconnu
IVR43_20132500573NUC4A

Dossiers liés

Dossiers de synthèse :

le Pays horloger et son patrimoine industriel (IA25001311)

Oeuvre(s) contenue(s) :

Auteur(s) du dossier : Laurent Poupard

Copyright(s) : (c) Région Bourgogne-Franche-Comté, Inventaire du patrimoine



Plan-masse et de situation. Extrait du plan cadastral, 2013, section D.

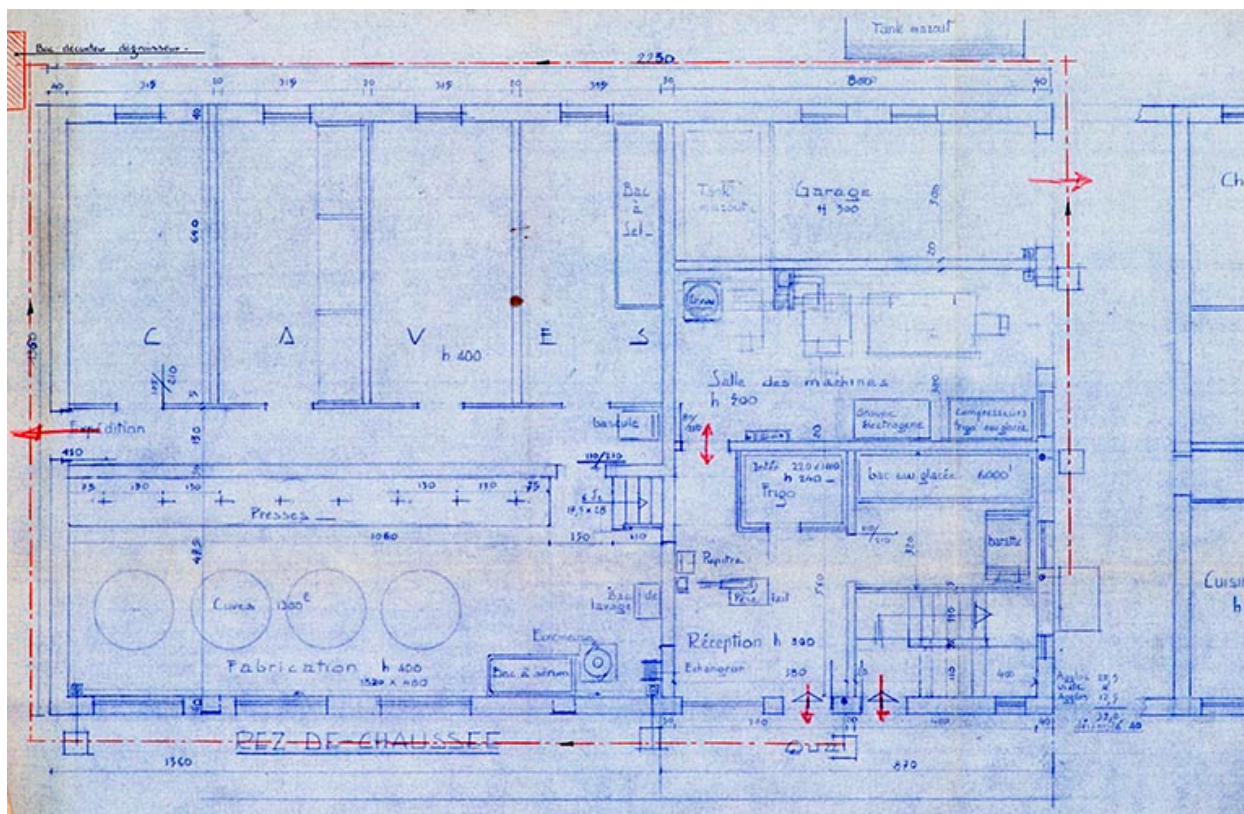
IVR43_20142501526NUDA

Auteur de l'illustration : Mathias Papigny

Date de prise de vue : 2014

Technique de relevé : reprise de fond ; Échelle : 1/1 000

(c) Région Bourgogne-Franche-Comté, Inventaire du patrimoine ; (c) Ministère des Finances, Service du cadastre
reproduction soumise à autorisation du titulaire des droits d'exploitation



Fromagerie de Damprichard « la Seignotte » [plan du rez-de-chaussée], [1966]

Référence du document reproduit :

- **Fromagerie de Damprichard « la Seignotte » [plans et élévations], [1966].**
Fromagerie de Damprichard « la Seignotte » [plans et élévations], dessin (tirage bleu), s.n., s.d. [1966], 37 x 101 cm, sans échelle (coté).
Archives départementales du Doubs, Besançon : 312 W 6

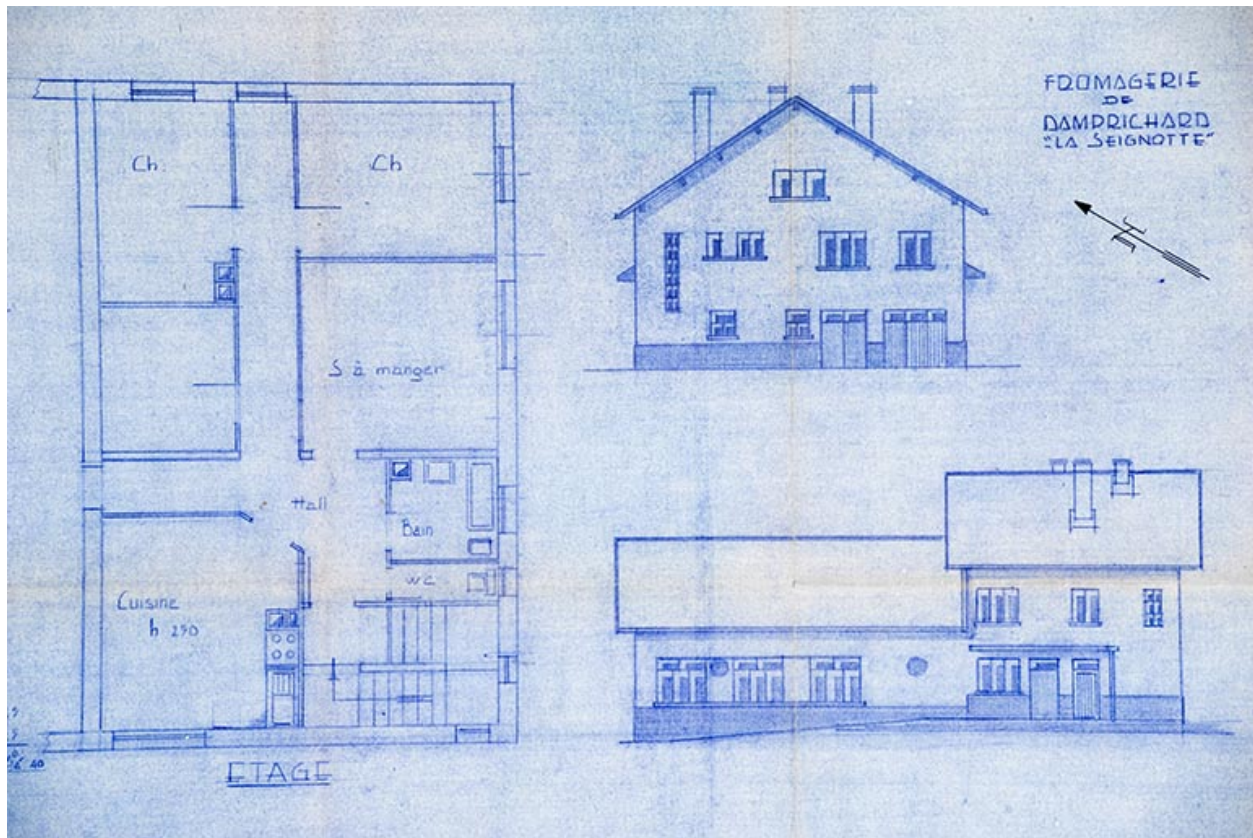
IVR43_20132500574NUC4A

Auteur de l'illustration : Jérôme Mongreville

Auteur du document reproduit : auteur inconnu

Date de prise de vue : 2013

(c) Région Bourgogne-Franche-Comté, Inventaire du patrimoine
reproduction soumise à autorisation du titulaire des droits d'exploitation



Fromagerie de Damprichard « la Seignotte » [plan de l'étage et élévations], [1966]

Référence du document reproduit :

- **Fromagerie de Damprichard « la Seignotte » [plans et élévations], [1966].**
Fromagerie de Damprichard « la Seignotte » [plans et élévations], dessin (tirage bleu), s.n., s.d. [1966], 37 x 101 cm, sans échelle (coté).
Archives départementales du Doubs, Besançon : 312 W 6

IVR43_20132500573NUC4A

Auteur de l'illustration : Jérôme Mongreville

Auteur du document reproduit : auteur inconnu

Date de prise de vue : 2013

(c) Région Bourgogne-Franche-Comté, Inventaire du patrimoine
reproduction soumise à autorisation du titulaire des droits d'exploitation



Vue d'ensemble, depuis le sud.

IVR43_20132501142NUC2A

Auteur de l'illustration : Yves Sancey

Date de prise de vue : 2013

(c) Région Bourgogne-Franche-Comté, Inventaire du patrimoine
reproduction soumise à autorisation du titulaire des droits d'exploitation



Vue d'ensemble, depuis l'est.

IVR43_20132501141NUC2A

Auteur de l'illustration : Yves Sancey

Date de prise de vue : 2013

(c) Région Bourgogne-Franche-Comté, Inventaire du patrimoine
reproduction soumise à autorisation du titulaire des droits d'exploitation