

Franche-Comté, Jura
Saint-Amour
25 rue Lamartine

usine de chaudronnerie, usine de construction mécanique dite Manufacture de Tôlerie F. Fillod FSA

Références du dossier

Numéro de dossier : IA39000516
Date de l'enquête initiale : 1993
Date(s) de rédaction : 1994
Cadre de l'étude : patrimoine industriel patrimoine industriel du Jura
Degré d'étude : étudié

Désignation

Dénomination : usine de chaudronnerie, usine de construction mécanique
Appellation : Manufacture de Tôlerie F. Fillod F.S.A.
Parties constituantes non étudiées : bureau, bureau d'études, pièce de stockage du combustible, atelier de fabrication, four industriel, entrepôt industriel, magasin industriel, atelier de réparation, garage, cantine, conciergerie, transformateur, quai, cour

Compléments de localisation

Milieu d'implantation : en ville
Réseau hydrographique : le Soujet
Références cadastrales : . 1827 C 62, 83 à 86, 89, 93, 98 à 101 ; . 1980 AM 38, 89, 109, 113, 114

Historique

Usine faisant partie de l'**ensemble de construction mécanique de la Manufacture de Tôlerie F. Fillod FSA**. En 1922, Ferdinand Fillod installe dans les dépendances d'un hôtel de voyageurs, dit hôtel du Grand Saint-Michel et attesté sur le plan cadastral de 1827 comme maison, un petit atelier de chaudronnerie, qui devient Manufacture de Tôlerie F. Fillod FSA ou usine du Grand Saint-Michel. Il fabrique du matériel agricole en métal galvanisé, des réservoirs et des chaudières à marmite. L'usine est agrandie au nord en 1934, par la construction d'ateliers de fabrication et de galvanisation (à partir de 1938), puis à l'est vers 1947 (doublant ainsi sa superficie : 15 000 m2 couverts en 1949). Vers 1966, utilisant un principe de construction imaginé par Fillod, d'autres ateliers sont édifiés à l'est pour la fabrication des cuves à vin et des baraques de chantier démontables (de nouveau fabriquées depuis 1950). Pour cette dernière production, une **deuxième unité** est bâtie en 1969 dans la zone industrielle des Nièvres. Créée en 1952, la S.A. Fillod fait faillite en 1978 et ferme définitivement en 1979. Les bâtiments désaffectés sont rachetés par un particulier et par la commune, qui détruit les ateliers de 1934. Mort en 1956, Ferdinand Fillod a été maire de Saint-Amour et inspecteur départemental puis conseiller à l'Enseignement technique (son nom a d'ailleurs été donné au **lycée** de cette ville). Société de secours mutuel dans les années 1930. 285 ouvriers en 1949, 300 en 1952, 226 dans les 2 unités en 1978. Période(s) principale(s) : 1er quart 19e siècle (? ,), 2e quart 20e siècle (), 3e quart 20e siècle ()

Description

Moellon calcaire enduit pour l'ancien hôtel, le bâtiment du générateur à acétylène, le garage et la menuiserie (bâtiments du 19e siècle). Ancien hôtel : sous-sol voûté en berceau, 2 étages carrés, escalier tournant. Ateliers des années 1920 et 1930 (à l'ouest) : pan de béton armé, 2 ou 3 niveaux, escaliers droits et monte-charge, tuile mécanique et tuile métallique système Fillod (cour couverte). Bâtiments vers 1947 : béton et poteaux en bois, tuile mécanique et tuile métallique. Ateliers des

années 1960 : pan de fer et sheds au nord, pan de béton armé et toits à longs pans au sud, essentage de tôle, charpente métallique et fer en couverture. Surface du site en m² : 12074

Éléments descriptifs

Matériau(x) du gros-oeuvre, mise en oeuvre et revêtement : calcaire, moellon, enduit ; fer, pan de fer, essentage de tôle ; béton, pan de béton armé ; parpaing de béton ; bois, pan de bois

Matériau(x) de couverture : tuile mécanique, fer en couverture

Étage(s) ou vaisseau(x) : sous-sol, rez-de-chaussée surélevé, 2 étages carrés

Couvrements : charpente en bois apparente ; charpente métallique apparente

Élévations extérieures : élévation à travées

Type(s) de couverture : toit à longs pans, pignon couvert ; pignon découvert ; noue ; shed ; appentis

Escaliers : escalier dans-oeuvre : escalier tournant à retours avec jour, en maçonnerie ; escalier dans-oeuvre : escalier droit, en charpente

Autres organes de circulations : monte-charge

Énergies : énergie électrique : achetée

Typologies et état de conservation

État de conservation : établissement industriel désaffecté, mauvais état, menacé

Statut, intérêt et protection

Statut de la propriété : propriété publique, propriété privée

Présentation

I. Historique

Diverses maisons et écuries sont attestées sur le plan cadastral napoléonien de 1827 au long du Soujet. Celle de Jean-Baptiste Goyet est, au 19^e siècle, transformée en hôtel de voyageurs dit hôtel du Grand Saint-Michel. Propriété de la famille Laurencin à partir de 1908 environ, elle est apportée à Ferdinand Fillod (1891-1956) par sa femme Juliette lors de leur mariage en 1921.

Artisan chaudronnier, celui-ci avait installé en janvier 1920 un petit atelier dans la cour de la quincaillerie de ses parents, rue Réclusière. Il le transfère dans les dépendances de l'hôtel en 1922, dans un bâtiment de 22 x 32 m, où il déclare l'année suivante un générateur à acétylène, disposant d'une réserve de 980 l. de gaz et alimentant une dizaine de postes de soudure. Sous la raison sociale Manufacture de Tôlerie F. Fillod F.S.A. ("Fait Selon l'Art" ou "Fillod Saint-Amour"), il y produit des récipients et du matériel agricole, galvanisés après fabrication : auges, abreuvoirs, bacs à pâturage, tonnes à purin, réservoirs, chaudières à marmite pour la lessive (buanderies) ou la nourriture des animaux, réchauds de lessiveuse, etc.

Devenu usine du Grand Saint-Michel, l'atelier se développe avec, notamment, en 1934 (1938 ?), une extension des bâtiments vers le nord pour abriter la fabrication des pompes à purin et réchauds de lessiveuse et, à partir de 1938, la galvanisation, son four et sa cheminée de 16 m de haut et 60 cm de diamètre (déclaration du 10 juin 1939). Masqué avant 1939 sur la rue principale (actuelle rue Lamartine) par un mur cachant son toit, l'ancien hôtel est intégré dans l'établissement et accueille au rez-de-chaussée logement du concierge, magasin, atelier de mécanique et menuiserie et, à l'étage, archives, bureaux et bureau d'études.

L'affaire connaît une nouvelle époque de prospérité à l'issue de la seconde guerre mondiale. La superficie de l'usine (15 000 m² couverts en 1949) est doublée par la construction de bâtiments à l'est vers 1947. Un deuxième bain de galvanisation est installé, avec son four, entraînant peut-être la reconstruction de la cheminée avec un diamètre plus important. Cette extension correspond à la création, en 1948, d'un département tôlerie sanitaire (réservoirs, machines à laver, lavoirs, lavabos).

Le chiffre du personnel augmente également : 285 personnes en 1949, 300 en 1952, bénéficiaires d'une société de secours mutuel créée dans les années 1930 par Fillod (aussi président fondateur de celle des Jardins ouvriers de Saint-Amour).

Explorant d'autres types d'utilisation de l'acier, Ferdinand Fillod avait pris à partir de 1928 divers brevets pour la construction de bâtiments entièrement métalliques, préfabriqués et démontables, tant baraquements et baraques de chantier que maisons, hôpitaux, écoles, etc.

Il s'était associé en 1929 avec les De Wendel pour exploiter ces brevets et avait créé la S.A. des Constructions Métalliques Fillod – C.M.F. – avec siège social à Hayange et usine à Florange (Moselle). A partir du 31 décembre 1949, il quitte tout poste de responsabilité dans cette usine – où il était directeur technique et administrateur depuis le 1^{er} octobre 1929 – et se consacre à celle de Saint-Amour. Il y relance en 1950 la production du préfabriqué (baraques de chantier démontables) et crée en 1952 la S.A. Fillod F.S.A., au capital de 120 millions de francs (4 000 000 F vers 1976). Mort en 1956, il a

été maire de Saint-Amour et inspecteur départemental puis conseiller à l'Enseignement technique (son nom a d'ailleurs été donné au lycée de cette ville).

En 1956, sa femme reprend l'affaire organisée en 8 départements : tôlerie agricole ; tôlerie industrielle ; galvanisation ; plomberie, sanitaire, chauffage central ; baraques de chantiers, garages, habitations, préfabriqués tout acier tous types, isolés ou non ; préfabriqués "F.F." ; tôlerie pour hydrocarbures et cuves à vin – ces deux derniers ouvrant en 1956. Disposant de 7 entrepôts – Vendenheim (Bas-Rhin), Tergnier (Aisne), Ploërmel (Morbihan), Checy (Loiret), Montlaur (Haute-Garonne), Poitiers (Vienne) et Vénisseux (Rhône) – généralement placés dans les gares, elle construit des préfabriqués dans toute la France (hangar jumelé à Macon en 1965 pour l'actuelle Gec Alsthom, baraque de chantier à la retenue du Saut-du-Moine près de Grenoble, par exemple) voire même jusque dans l'océan Indien (îles de Saint-Paul et de la Nouvelle Amsterdam, Crozet et Kerguelen pour abriter la XIIe expédition française des terres australes et antarctiques) et à l'étranger (au sommet du Mont Gelé en Suisse).

Vers 1966 a lieu le dernier grand agrandissement de l'usine, vers l'est, avec la mise en place de corps de bâtiment métalliques partiellement couverts de sheds. Y sont installés un atelier de peinture, une station de contrôle des réservoirs sous pression, la fabrication des cuves à vin (émaillées à l'intérieur par une société lyonnaise ou en acier inoxydable) et celle des baraques de chantier.

La production des préfabriqués va devenir prépondérante, tout d'abord avec les baraques démontables puis, à partir de 1972, avec les cellules monoblocs et les bungalows. Pour elle, une nouvelle unité est bâtie en 1969 par les ateliers de Constructions Métalliques Waltefaugle, de Dampierre-sur-Salon (Haute-Saône), dans la zone industrielle des Nièvres. A proximité de la voie ferrée, elle est desservie par un embranchement ferroviaire permettant une expédition rapide de toute la gamme :

- baraques de chantier traditionnelles, composées de panneaux galvanisés nervurés de 0,97 m de large assemblés par attaches et agrafage, avec éclairage par des hublots en façade et éventuellement faîtière translucide, regroupées en 5 types standard (de 1,95 à 4,90 m de large et 2,15 à 3,44 m de haut). Elles peuvent être placées sur châssis routier et ainsi être remorquables ("Tractabri" et "Roulabri") ;
- bungalows à base de panneaux "sandwichs" de 0,97 m de large, avec une hauteur sous plafond de 2,50 m et une largeur variant de 3 à 6 m, couverts d'un toit métallique en appentis ("Logisol" et "Bungalow") ;
- cellules de chantier monoblocs à ossature métallique et bardage en panneaux sandwichs (tôle galvanisée - polystyrène expansé - bois aggloméré), toiture monobloc polyester ou bois-polyester, de 2,25 m de largeur intérieure, 3,60 à 7 m de longueur intérieure et 2,30 m de hauteur intérieure, organisées en 2 gammes ("Logibloc" et "Mobilbloc"), superposables et juxtaposables, parfois montées sur skis ("Mobiloge") ou remorque basse, aménageables en bureau, réfectoire/vestiaire, bloc sanitaire wc/douches ou dortoir.

En 1968, l'un de ses clients revendeur de baraques de chantier, la société Arbec, est devenu actionnaire majoritaire de la S.A.

Employant 250 personnes en 1971 et réalisant un chiffre d'affaire de 3 500 000 F, celle-ci traite alors 400 tonnes de tôle par mois (8 000 tonnes annuelles vers 1976) pour fabriquer du matériel agricole galvanisé, des cuves à vin, des réservoirs pour installations sanitaires, stockage de fuel ou machines à air comprimé, des bâtiments préfabriqués. Active dans le domaine de la tôlerie industrielle, elle pratique la galvanisation à façon au trempé, avec deux creusets (de 4,35 m de longueur, 1,70 m de largeur et autant de profondeur) chauffés par deux fours, et la sous-traitance en mécano-soudure, pour la société Berliet notamment (installée à Bourg-en-Bresse en 1964). Elle poursuit la fabrication et le montage des bâtiments préfabriqués avec, en 1976 ou 1977, une commande importante de la société italienne Pan Electric Méditerranée, pour la fourniture d'un camp de vie de 150 personnes en Arabie Saoudite, dans la région de Dhahran.

Elle compte 226 personnes en 1978 lorsqu'elle fait faillite. Après un essai de reprise, l'usine ferme définitivement l'année suivante.

Les bâtiments sont vendus aux enchères publiques à la fin de 1980 ou au début de 1981. La partie récente de l'usine (extension de 1966) est acquise par un particulier, la partie ancienne par la commune. Celle-ci démolit l'atelier de galvanisation, loue le bâtiment de stockage du charbon qui le jouxte à un artisan et réutilise les autres bâtiments comme entrepôts municipaux et siège d'associations.

II. Description

Ancien hôtel (A) :

- moellon calcaire, enduit
- baies rectangulaires, élévation à travées
- sous-sol (voûté en berceau plein cintre), rez-de-chaussée surélevé, 2 étages carrés
- escalier dans oeuvre, tournant à retours avec jour, en pierre
- toit à longs pans, pignon découvert
- tuile mécanique

Ateliers (B, C, D, F) :

- pan de béton armé, avec parpaing de béton pour (D)
- baies rectangulaires. vaisseau sur 2 niveaux pour (B), étage carré pour (C), 2 étages carrés pour (D)

- escalier dans oeuvre, droit, en béton ou en bois et monte-charge pour (D)
- charpente en bois apparente. toit à longs pans, pignon couvert, pignon découvert au nord-ouest pour (B)
- tuile mécanique, tuile métallique imitant la tuile mécanique pour (B)

Anciennes maisons (H, I, M) :

- moellon calcaire, enduit. baies rectangulaires
- étage carré
- toit à longs pans, pignon couvert (H, I), appentis (M)
- tuile mécanique (H, M), tuile creuse (I)

Atelier (J) :

- béton aggloméré et parpaing de béton, pan de bois
- baies rectangulaires
- en rez-de-chaussée
- rampe d'accès intérieure depuis la rue d'Allonal et longeant l'extrémité sud des corps de bâtiment (étagés suivant la déclivité du terrain d'est en ouest)
- charpente en bois apparente
- toit à longs pans, pignon couvert, lanterneau
- tuile mécanique, tuile métallique imitant la tuile mécanique

Ateliers (K, L) :

- pan de fer et pan de béton armé, essentage de tôle
- baies rectangulaires
- en rez-de-chaussée
- charpente métallique apparente. toit à longs pans, pignon couvert, shed pour (K)
- métal en couverture (tôle plate)

Références documentaires

Documents d'archive

- **M 1440 Etablissements dangereux et insalubres**
M 1440 Etablissements dangereux et insalubres
Dossier de la commune de Saint-Amour (1842-1945)
Archives départementales du Jura, Montmorot : M 1440
- **3 P 2998 Cadastre de la commune de Saint-Amour : matrice cadastrale des propriétés bâties (1911-1970)**
3 P 2998 Cadastre de la commune de Saint-Amour : matrice cadastrale des propriétés bâties (1911-1970)
Archives départementales du Jura, Montmorot : 3 P 2998
- **Archives privées (Jean-Paul Fillod, Saint-Amour) : Ensemble de brochures, factures, plans et photographies se rapportant à Fillod et à ses sociétés (1927-1991)**
Archives privées (Jean-Paul Fillod, Saint-Amour) : Ensemble de brochures, factures, plans et photographies se rapportant à Fillod et à ses sociétés (1927-1991)
Archives Jean-Paul Fillod, Saint-Amour
- **Archives privées (Michel Grebot, Saint-Amour) : Ensemble d'articles de journaux, notices diverses, publicités, catalogues de production, etc., se rapportant à Fillod et à ses sociétés (20e siècle)**
Archives privées (Michel Grebot, Saint-Amour) : Ensemble d'articles de journaux, notices diverses, publicités, catalogues de production, etc., se rapportant à Fillod et à ses sociétés (20e siècle)
Archives Michel Grebot, Saint-Amour
- **[Constructions Métalliques Fillod SA]. Baraquement métallique Fillod, vers 1939**
[Constructions Métalliques Fillod SA]. *Baraquement métallique Fillod.*- S.l. : s.n. [CMF], s.d. [vers 1939].
32 - [4] p. : ill. ; 21 cm. Notice de montage de 32 p., complétée par 4 p. volantes datant de la seconde guerre mondiale et portant le titre *Notice annexe sur l'isolement des Baraquements Fillod.*
Collection particulière : Michel Grebot, Saint-Amour
- **Curriculum vitae de Ferdinand Fillod, années 1940**

Curriculum vitae de Ferdinand Fillod, s.n., s.d. [années 1940]
Collection particulière : Michel Grebot, Saint-Amour

- **[Notice de présentation des principales fabrications de la SA Fillod], vers 1976**
[Notice de présentation des principales fabrications de la SA Fillod]. - S.d. [vers 1976]. [5] f. dactyl. ; 30 cm.
Collection particulière : Michel Grebot, Saint-Amour

Documents figurés

- **[Croquis de plan pour l'installation d'un générateur d'acétylène], 15 décembre 1923**
[Croquis de plan pour l'installation d'un générateur d'acétylène], dessin (plume), s.n. [Ets Fillod], 15 décembre 1923
Archives départementales du Jura, Montmorot : M 1440
- **Usine du Grand-St-Michel - Manufacture de Tôlerie - Saint-Amour (Jura) - Plan schématique de l'usine, 10 février 1939**
Usine du Grand-St-Michel - Manufacture de Tôlerie - Saint-Amour (Jura) - Plan schématique de l'usine, tirage à l'ammoniaque, s.n. [Ets Fillod], 10 février 1939, échelle 1:100
Archives départementales du Jura, Montmorot : M 1440
- **Nombreuses photographies et dépliants publicitaires montrant l'usine et ses productions, 20e siècle**
Nombreuses photographies et dépliants publicitaires montrant l'usine et ses productions, 20e siècle
Collection particulière : Michel Grebot, Saint-Amour
- **St-Amour (Jura) - Rue du Faubourg-de-l'Ain, 1er quart 20e siècle**
St-Amour (Jura) - Rue du Faubourg-de-l'Ain, carte postale, par Combier, s.d. [1er quart 20e siècle], collection Combes.
Collection particulière : A. Frelin, Saint-Amour
- **Saint-Amour. - Faubourg de l'Ain, années 1920**
Saint-Amour. - Faubourg de l'Ain, carte postale, s.n., s.d. [années 1920], Cie des Arts Photomécaniques éd. (?) à Strasbourg-Schiltigheim
Collection particulière : A. Frelin, Saint-Amour
- **[Intérieur d'un atelier], 1925**
[Intérieur d'un atelier], photographie imprimée, s.n., s.d. [1925]. Extrait de : *Le Jura.*- [Paris] : [Impr. spéciale de l'Illustration économique et financière], 1925, p. 68. Numéro spécial de l'Illustration économique et financière
- **[Espace de présentation de la production de l'usine lors d'une foire-exposition], années 1930 ?**
[Espace de présentation de la production de l'usine lors d'une foire-exposition], photographie, par L. Santerre, s.d. [années 1930 ?]
Archives Jean-Paul Fillod, Saint-Amour
- **St-Amour (Jura) - Vue générale, vers 1940-1945**
St-Amour (Jura) - Vue générale, carte postale, s.n., s.d. [vers 1940-1945], Cie des Arts photomécaniques éd. à Paris et Strasbourg
Collection particulière : A. Frelin, Saint-Amour
- **Buanderie FSA tout acier, 22 novembre 1946**
Buanderie FSA tout acier, carte postale servant d'accusé de réception de commandes, s.n., 22 novembre 1946
Collection particulière : A. Frelin, Saint-Amour

- **[Vue d'ensemble de l'usine depuis le nord-est], entre 1947 et 1966**
[Vue d'ensemble de l'usine depuis le nord-est], photographie, par Manias ?, s.d. [entre 1947 et 1966]
Région Bourgogne-Franche-Comté, Inventaire et Patrimoine, Besançon
- **[Intérieurs de l'usine], années 1950**
[Intérieurs de l'usine], photographie, s.n., s.d. [années 1950]
Collection particulière : Michel Grebot, Saint-Amour
- **Intérieur de l'entrepôt industriel (J2) avec traçage et découpage, années 1950.**
Intérieur de l'entrepôt industriel (J2) avec traçage et découpage. Photographie, s.d. [milieu 20e siècle, années 1950].
Collection particulière : Michel Grebot, Saint-Amour
- **Intérieur de l'atelier de galvanisation, années 1950.**
Intérieur de l'atelier de galvanisation. Photographie, s.d. [milieu 20e siècle, années 1950].
Collection particulière : Michel Grebot, Saint-Amour
- **Quai d'expédition, années 1950.**
Quai d'expédition. Photographie, s.d. [milieu 20e siècle, années 1950].
Collection particulière : Michel Grebot, Saint-Amour
- **Réservoirs et chaudières à marmite F.S.A. dans l'atelier (D), années 1950.**
Réservoirs et chaudières à marmite F.S.A. dans l'atelier (D). Photographie, s.d. [milieu 20e siècle, années 1950].
Collection particulière : Michel Grebot, Saint-Amour
- **Essai d'épandage avec une citerne mobile, années 1950.**
Essai d'épandage avec une citerne mobile. Photographie, s.d. [milieu 20e siècle, années 1950].
Collection particulière : Michel Grebot, Saint-Amour
- **Affiche présentant la production de la société, début des années 1960.**
Affiche présentant la production de la société. S.d. [3e quart 20e siècle, début des années 1960].
Collection particulière : Michel Grebot, Saint-Amour
- **Montage d'un baraquement métallique dans les années 1940 : stockage des tôles.**
Montage d'un baraquement métallique dans les années 1940 : stockage des tôles. Photographie, s.d. [2e quart 20e siècle]. Dans : " Baraquement métallique Fillod " / [Constructions Métalliques Fillod S.A.], s.l. : s.n. [C.M.F.], s.d. [vers 1939], p. 4.
Collection particulière : Michel Grebot, Saint-Amour
- **Montage d'un baraquement métallique dans les années 1940 : montage de l'armature.**
Montage d'un baraquement métallique dans les années 1940 : montage de l'armature. Photographie, s.d. [2e quart 20e siècle]. Dans : " Baraquement métallique Fillod " / [Constructions Métalliques Fillod S.A.], s.l. : s.n. [C.M.F.], s.d. [vers 1939], p. 7.
Collection particulière : Michel Grebot, Saint-Amour
- **Montage d'un baraquement métallique dans les années 1940 : mise en place d'une tôle du mur.**
Montage d'un baraquement métallique dans les années 1940 : mise en place d'une tôle du mur. Photographie, s.d. [2e quart 20e siècle]. Dans : " Baraquement métallique Fillod " / [Constructions Métalliques Fillod S.A.], s.l. : s.n. [C.M.F.], s.d. [vers 1939], p. 10.
Collection particulière : Michel Grebot, Saint-Amour

- **Montage d'un baraquement métallique dans les années 1940 : pose d'une agrafe.**
Montage d'un baraquement métallique : pose d'une agrafe. Photographie, s.d. [1ère moitié 20e siècle, années 1940 ?].
Collection particulière : Michel Grebot, Saint-Amour
- **Montage d'un baraquement métallique dans les années 1940 : mise en place d'une tôle du toit.**
Montage d'un baraquement métallique dans les années 1940 : mise en place d'une tôle du toit. Photographie, s.d. [2e quart 20e siècle]. Dans : " Baraquement métallique Fillod " / [Constructions Métalliques Fillod S.A.], s.l. : s.n. [C.M.F.], s.d. [vers 1939], p. 10.
Collection particulière : Michel Grebot, Saint-Amour
- **Montage d'un baraquement métallique dans les années 1940 : état final.**
Montage d'un baraquement métallique dans les années 1940 : état final. Photographie, s.d. [2e quart 20e siècle]. Dans : " Baraquement métallique Fillod " / [Constructions Métalliques Fillod S.A.], s.l. : s.n. [C.M.F.], s.d. [vers 1939], p. 16.
Collection particulière : Michel Grebot, Saint-Amour
- **Baraques et cellules de chantier, début des années 1960.**
Baraques et cellules de chantier. Dépliant publicitaire, s.d. [3e quart 20e siècle, début des années 1960].
Collection particulière : Michel Grebot, Saint-Amour
- **Deux timbres postaux montrant des baraques Fillod installées dans les bases scientifiques de l'archipel Crozet et des îles Saint-Paul et de la Nouvelle Amsterdam, années 1960**
Deux timbres postaux montrant des baraques Fillod installées dans les bases scientifiques de l'archipel Crozet et des îles Saint-Paul et de la Nouvelle Amsterdam, dessin imprimé, s.n., s.d. [années 1960]
Collection particulière : Michel Grebot, Saint-Amour
- **Bâtiment métallique construit dans l'usine de matériel électrique industriel de la S.A. Gec Alstom à Mâcon, 1965**
Bâtiment métallique construit dans l'usine de matériel électrique industriel de la S.A. Gec Alstom à Mâcon, photographie, s.n., 1965. Détruit en 1984, ce bâtiment servait de hall de montage et de magasin.
Collection particulière : Michel Grebot, Saint-Amour

Bibliographie

- **Chauffour, Gilbert. La manufacture Fillod à Saint-Amour, décembre 1966**
Chauffour, Gilbert. La manufacture Fillod à Saint-Amour. *Notre trafic. SNCF*, décembre 1966, n° 251, p. 7-8 : ill.
- **Essor Industrie 1991. Franche-Comté, 1990**
Essor Industrie 1991. Franche-Comté. - Trappes : Union Française d'Annuaire Professionnels, 1990.
- **Un grand patron [article nécrologique sur Ferdinand Fillod], 1956**
Un grand patron [article nécrologique sur Ferdinand Fillod], coupure de journal, 1956
- **Grebot, François. Organisation interne et techniques de travail des métaux en feuilles dans une entreprise moyenne. La société Fillod F.S.A., 1971**
Grebot, François. *Organisation interne et techniques de travail des métaux en feuilles dans une entreprise moyenne. La société Fillod F.S.A.* - S.d. [1971]. 23 [37] f. dactyl. ; 30 cm. Mémoire de stage de 2e année à l'Ecole nationale d'Ingénieurs de Belfort
- **La Manufacture de Tôlerie F. Fillod F.S.A., juillet 1949**
La Manufacture de Tôlerie F. Fillod F.S.A. *L'Opinion économique et financière*, juillet 1949, n° 2, p. 135 : ill.

Liens web

- Voir le dossier initial numérisé : <https://patrimoine.bourgognefranche-comte.fr/gtrudov/IA39000516/index.htm>

Illustrations



St-Amour (Jura) - Rue du Faubourg-de-l'Ain, 1er quart 20e siècle.
Phot. , Phot. Jean Combier
IVR43_19933900420X



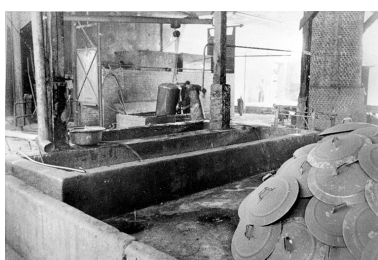
Saint-Amour.- Faubourg de l'Ain, années 1920.
Phot.
IVR43_19933900421X



Vue d'ensemble de l'usine depuis le nord-est, entre 1947 et 1966.
Phot. , Autr. Jules Manias
IVR43_19963900181XI



Intérieur de l'entrepôt industriel (J2) avec traçage et découpage, années 1950.
Phot.
IVR43_19933900220X



Intérieur de l'atelier de galvanisation, années 1950.
Phot.
IVR43_19933900221X



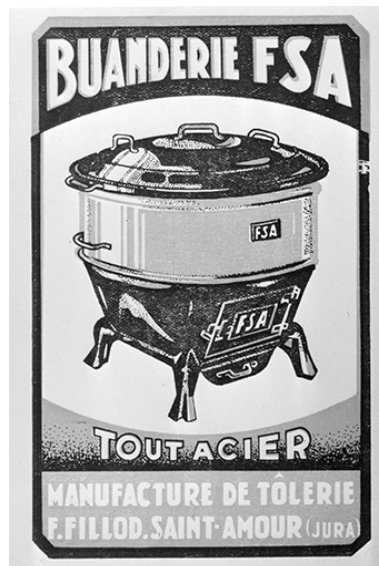
Quai d'expédition, années 1950.
Phot.
IVR43_19933900222X



Réservoirs et chaudières à marmite F.S.A. dans l'atelier (D), années 1950.
Phot.
IVR43_19933900223X



Essai d'épandage avec une citerne mobile, années 1950.
Phot.
IVR43_19933900224X



Buanderie FSA tout acier, 22 novembre 1946.
Phot. Jérôme Mongreville
IVR43_19933900419X



Affiche présentant la production de la société, début des années 1960.
 Phot.
 IVR43_19933900427V



Partie gauche de l'affiche :
 département industries agricoles,
 début des années 1960.
 Phot.
 IVR43_19933900428V



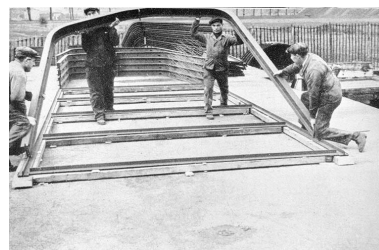
Partie centrale de l'affiche :
 département tôlerie
 pour hydrocarbures,
 début des années 1960.
 Phot.
 IVR43_19933900429V



Partie droite de l'affiche :
 département plomberie-sanitaire-
 chauffage central et tôlerie
 industrielle, début des années 1960.
 Phot.
 IVR43_19933900430V



Montage d'un baraquement
 métallique dans les années
 1940 : stockage des tôles.
 Phot.
 IVR43_19933900205X



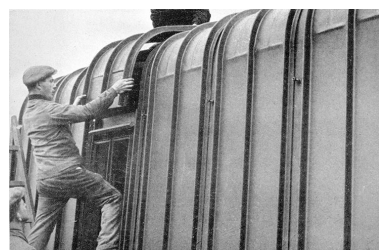
Montage d'un baraquement
 métallique dans les années
 1940 : montage de l'armature.
 Phot.
 IVR43_19933900206X



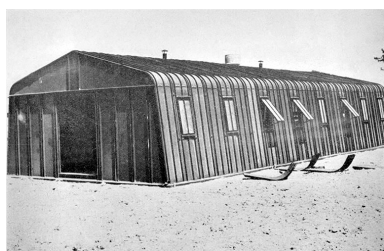
Montage d'un baraquement
 métallique dans les années 1940 :
 mise en place d'une tôle du mur.
 Phot.
 IVR43_19933900207X



Montage d'un baraquement
 métallique dans les années
 1940 : pose d'une agrafe.
 Phot.
 IVR43_19903901219X



Montage d'un baraquement
 métallique dans les années 1940 :
 mise en place d'une tôle du toit.
 Phot.
 IVR43_19933900208X



Montage d'un baraquement métallique dans les années 1940 : état final.

Phot.
 IVR43_19933900209X



Baraques et cellules de chantier, début des années 1960.

Phot.
 IVR43_19963900088ZA



Timbre présentant les baraques de la base scientifique de l'archipel Crozet, années 1960.

Phot. Jérôme Mongreville
 IVR43_19933900418X



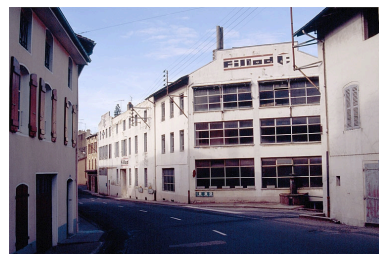
Bâtiment métallique construit dans l'usine de matériel électrique industriel de la S.A. Gec Alsthom à Mâcon, 1965. Détruit en 1984, ce bâtiment servait de hall de montage et de magasin.

Phot. Jérôme Mongreville
 IVR43_19947100001X



Vue d'ensemble depuis le nord-est.

Phot. Laurent Poupard
 IVR43_19933900459ZA



Façade sur la rue Lamartine.

Phot. Yves Sancey
 IVR43_19943901667ZA



Façades sur la rue du Soujet.

Phot. Yves Sancey
 IVR43_19943901669X



Façades sur la rue du Soujet :
 logette du garage (I) et atelier de fabrication (L).

Phot. Yves Sancey
 IVR43_19943901670X



Façades sur la rue d'Allonal et entrée des ateliers (J).

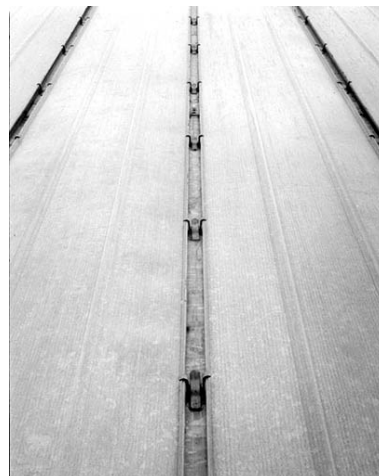
Phot. Yves Sancey
 IVR43_19943901671X



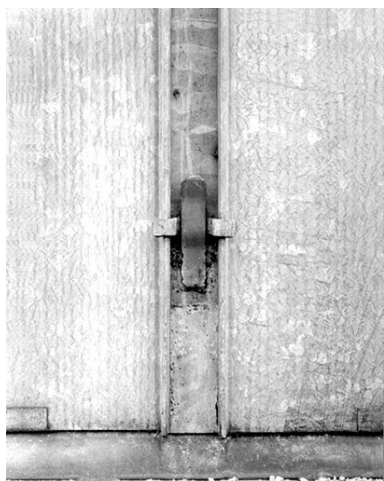
Façades sur la rue d'Allonal :
atelier de fabrication (K).
Phot. Yves Sancey
IVR43_19943901672X



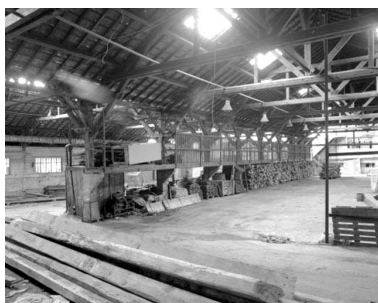
Atelier de fabrication (K).
Phot. Yves Sancey
IVR43_19943901673X



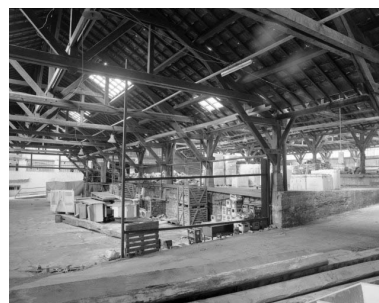
Atelier de fabrication (K) : détail
des panneaux métalliques du mur.
Phot. Yves Sancey
IVR43_19943901674X



Atelier de fabrication (K) : système
de fixation des panneaux métalliques.
Phot. Yves Sancey
IVR43_19943901675X



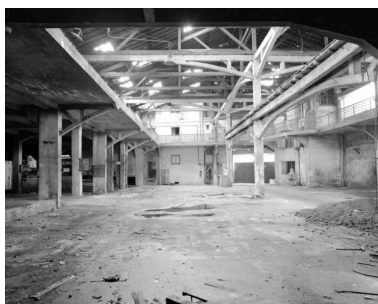
Ateliers de fabrication (J) : intérieur
du parc à tôles (J2). Rampe d'accès
au premier plan, quai d'expédition
dans le vaisseau (J1) à gauche.
Phot. Yves Sancey
IVR43_19943901676X



Ateliers de fabrication (J) : intérieur
du parc à tôles (J2). Rampe d'accès
au premier plan, atelier des presses
dans le vaisseau (J3) à droite.
Phot. Yves Sancey
IVR43_19943901677X



Ateliers de fabrication (J) : intérieur
de l'atelier de soudure (J4). Rampe
d'accès au fond, atelier des presses
dans le vaisseau (J3) à droite.
Phot. Yves Sancey
IVR43_19943901679X



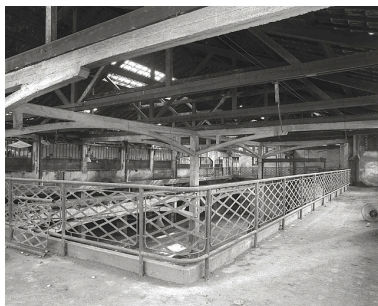
Cour couverte et atelier des
presses (B) : vue du fond.
Phot. Yves Sancey
IVR43_19943901680X



Cour couverte et atelier des presses
(B) : poteaux en béton armé.
Phot. Yves Sancey
IVR43_19943901682X



Cour couverte et atelier des presses (B) : galerie à l'étage.
Phot. Yves Sancey
IVR43_19943901685ZA



Cour couverte et atelier des presses (B) : galerie à l'étage.
Phot. Yves Sancey
IVR43_19943901686X



Cour couverte et atelier des presses (B) : porte d'accès à l'ancien hôtel de voyageurs (A).
Phot. Yves Sancey
IVR43_19943901688ZA

Dossiers liés

Dossiers de synthèse :

présentation de l'étude du patrimoine industriel du Jura (IA39000554)

Oeuvre(s) contenue(s) :

Auteur(s) du dossier : Laurent Poupard

Copyright(s) : (c) Région Bourgogne-Franche-Comté, Inventaire du patrimoine



St-Amour (Jura) - Rue du Faubourg-de-l'Ain, 1er quart 20e siècle.

Référence du document reproduit :

- **St-Amour (Jura) - Rue du Faubourg-de-l'Ain, 1er quart 20e siècle**
St-Amour (Jura) - Rue du Faubourg-de-l'Ain, carte postale, par Combier, s.d. [1er quart 20e siècle], collection Combes.
Collection particulière : A. Frelin, Saint-Amour

IVR43_19933900420X

Auteur de l'illustration : , Auteur de l'illustration : Jean Combier

Date de prise de vue : [date non déterminée]

(c) Région Bourgogne-Franche-Comté, Inventaire du patrimoine
reproduction soumise à autorisation du titulaire des droits d'exploitation



29 SAINT-AMOUR. — Faubourg de l'Ain

Saint-Amour.- Faubourg de l'Ain, années 1920.

Référence du document reproduit :

- **Saint-Amour. - Faubourg de l'Ain, années 1920**

Saint-Amour. - Faubourg de l'Ain, carte postale, s.n., s.d. [années 1920], Cie des Arts Photomécaniques éd. (?)
à Strasbourg-Schiltigheim

Collection particulière : A. Frelin, Saint-Amour

IVR43_19933900421X

Auteur de l'illustration :

Date de prise de vue : [date non déterminée]

(c) Région Bourgogne-Franche-Comté, Inventaire du patrimoine
reproduction soumise à autorisation du titulaire des droits d'exploitation



Vue d'ensemble de l'usine depuis le nord-est, entre 1947 et 1966.

Référence du document reproduit :

- **[Vue d'ensemble de l'usine depuis le nord-est], entre 1947 et 1966**
[Vue d'ensemble de l'usine depuis le nord-est], photographie, par Manias ?, s.d. [entre 1947 et 1966]
Région Bourgogne-Franche-Comté, Inventaire et Patrimoine, Besançon

IVR43_19963900181XI

Auteur de l'illustration :

Auteur du document reproduit : Jules Manias

Date de prise de vue : [date non déterminée]

(c) Région Bourgogne-Franche-Comté, Inventaire du patrimoine
reproduction soumise à autorisation du titulaire des droits d'exploitation



Intérieur de l'entrepôt industriel (J2) avec traçage et découpage, années 1950.

Référence du document reproduit :

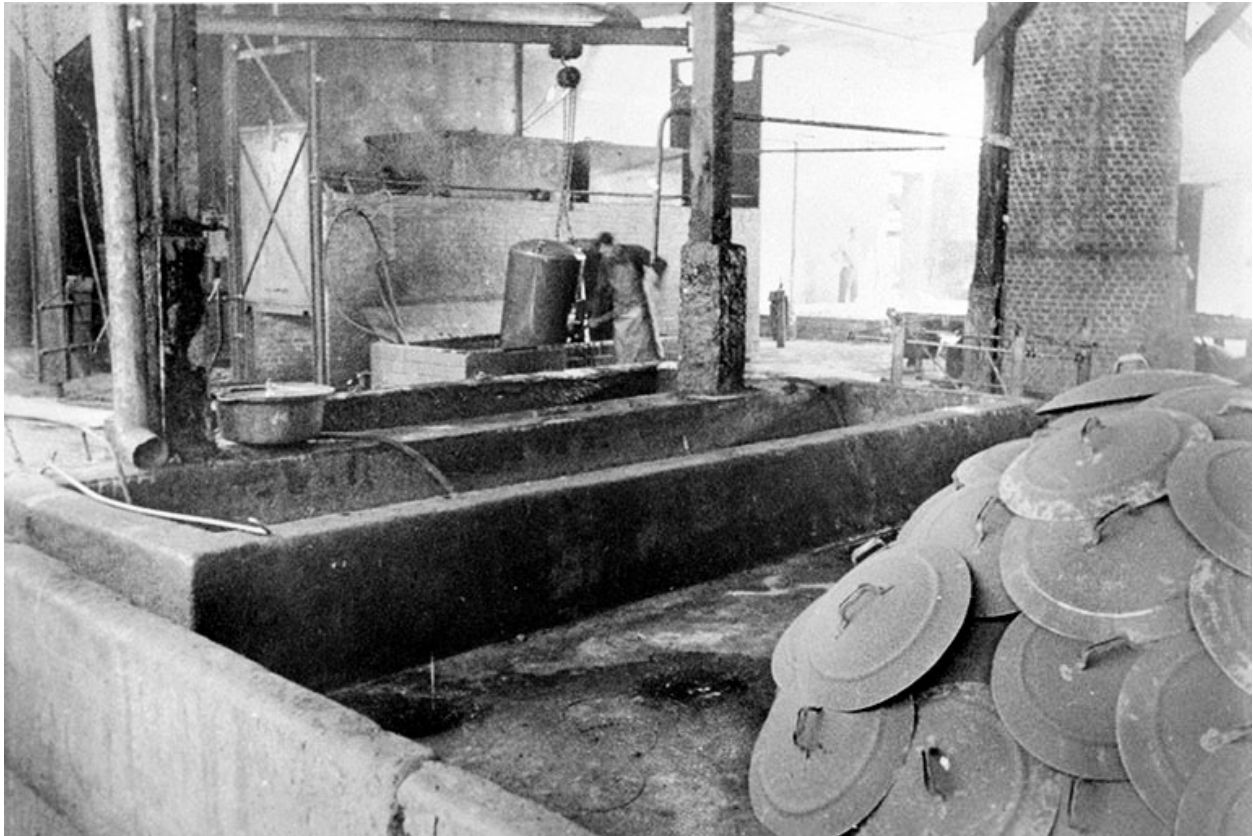
- **Intérieur de l'entrepôt industriel (J2) avec traçage et découpage, années 1950.**
Intérieur de l'entrepôt industriel (J2) avec traçage et découpage. Photographie, s.d. [milieu 20e siècle, années 1950].
Collection particulière : Michel Grebot, Saint-Amour

IVR43_19933900220X

Auteur de l'illustration :

Date de prise de vue : [date non déterminée]

(c) Région Bourgogne-Franche-Comté, Inventaire du patrimoine
reproduction soumise à autorisation du titulaire des droits d'exploitation



Intérieur de l'atelier de galvanisation, années 1950.

Référence du document reproduit :

- **Intérieur de l'atelier de galvanisation, années 1950.**
Intérieur de l'atelier de galvanisation. Photographie, s.d. [milieu 20e siècle, années 1950].
Collection particulière : Michel Grebot, Saint-Amour

IVR43_19933900221X

Auteur de l'illustration :

Date de prise de vue : [date non déterminée]

(c) Région Bourgogne-Franche-Comté, Inventaire du patrimoine
reproduction soumise à autorisation du titulaire des droits d'exploitation



Quai d'expédition, années 1950.

Référence du document reproduit :

- **Quai d'expédition, années 1950.**
Quai d'expédition. Photographie, s.d. [milieu 20e siècle, années 1950].
Collection particulière : Michel Grebot, Saint-Amour

IVR43_19933900222X

Auteur de l'illustration :

Date de prise de vue : [date non déterminée]

(c) Région Bourgogne-Franche-Comté, Inventaire du patrimoine
reproduction soumise à autorisation du titulaire des droits d'exploitation



Réservoirs et chaudières à marmite F.S.A. dans l'atelier (D), années 1950.

Référence du document reproduit :

- **Réservoirs et chaudières à marmite F.S.A. dans l'atelier (D), années 1950.**
Réservoirs et chaudières à marmite F.S.A. dans l'atelier (D). Photographie, s.d. [milieu 20e siècle, années 1950].
Collection particulière : Michel Grebot, Saint-Amour

IVR43_19933900223X

Auteur de l'illustration :

Date de prise de vue : [date non déterminée]

(c) Région Bourgogne-Franche-Comté, Inventaire du patrimoine
reproduction soumise à autorisation du titulaire des droits d'exploitation



Essai d'épandage avec une citerne mobile, années 1950.

Référence du document reproduit :

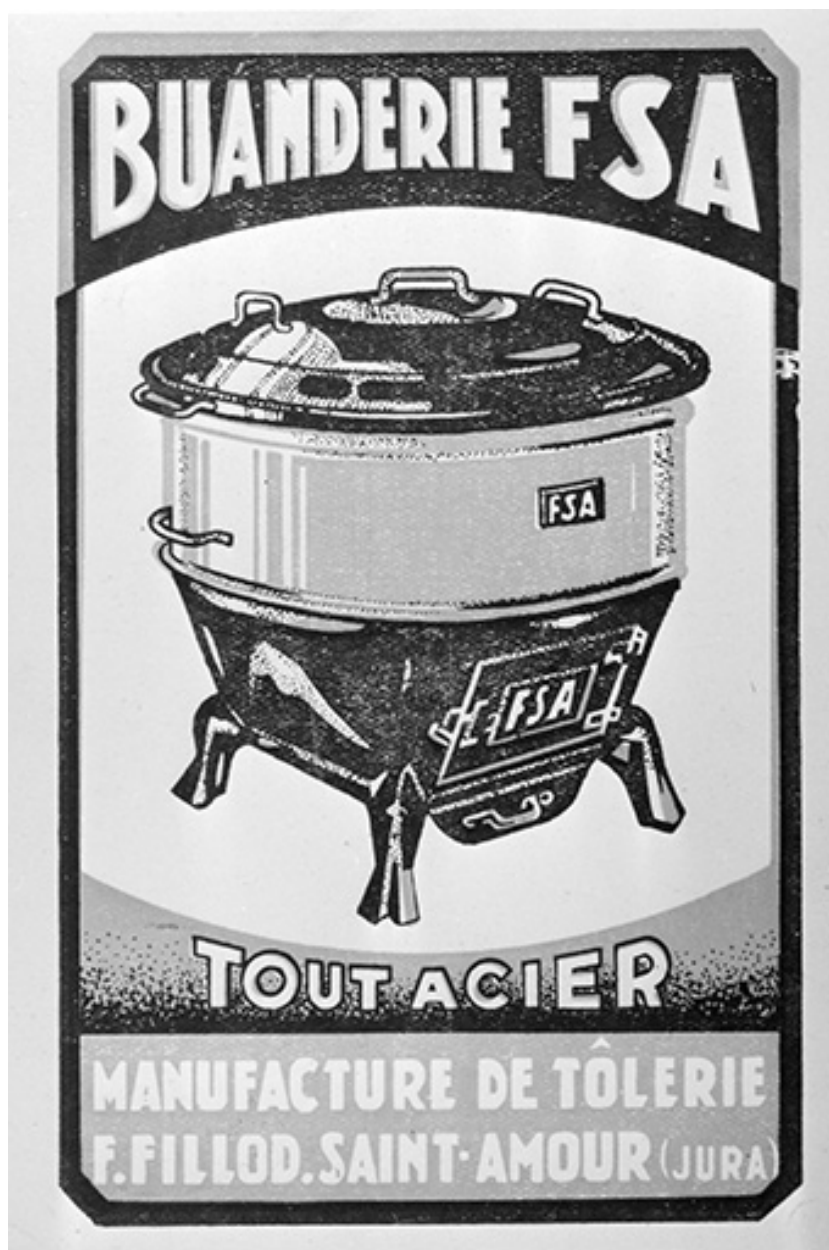
- **Essai d'épandage avec une citerne mobile, années 1950.**
Essai d'épandage avec une citerne mobile. Photographie, s.d. [milieu 20e siècle, années 1950].
Collection particulière : Michel Grebot, Saint-Amour

IVR43_19933900224X

Auteur de l'illustration :

Date de prise de vue : [date non déterminée]

(c) Région Bourgogne-Franche-Comté, Inventaire du patrimoine
reproduction soumise à autorisation du titulaire des droits d'exploitation



Buanderie FSA tout acier, 22 novembre 1946.

Référence du document reproduit :

- **Buanderie FSA tout acier, 22 novembre 1946**
Buanderie FSA tout acier, carte postale servant d'accusé de réception de commandes, s.n., 22 novembre 1946
Collection particulière : A. Frelin, Saint-Amour

IVR43_19933900419X

Auteur de l'illustration : Jérôme Mongreville

Date de prise de vue : 1993

(c) Région Bourgogne-Franche-Comté, Inventaire du patrimoine
reproduction soumise à autorisation du titulaire des droits d'exploitation



Affiche présentant la production de la société, début des années 1960.

Référence du document reproduit :

- **Affiche présentant la production de la société, début des années 1960.**
Affiche présentant la production de la société. S.d. [3e quart 20e siècle, début des années 1960].
Collection particulière : Michel Grebot, Saint-Amour

IVR43_19933900427V

Auteur de l'illustration :

Date de prise de vue : [1960]

(c) Région Bourgogne-Franche-Comté, Inventaire du patrimoine
reproduction soumise à autorisation du titulaire des droits d'exploitation



Partie gauche de l'affiche : département industries agricoles, début des années 1960.

Référence du document reproduit :

- **Affiche présentant la production de la société, début des années 1960.**
Affiche présentant la production de la société. S.d. [3e quart 20e siècle, début des années 1960].
Collection particulière : Michel Grebot, Saint-Amour

IVR43_19933900428V

Auteur de l'illustration :

Date de prise de vue : [1960]

(c) Région Bourgogne-Franche-Comté, Inventaire du patrimoine
reproduction soumise à autorisation du titulaire des droits d'exploitation



Partie centrale de l'affiche : département tôlerie pour hydrocarbures, début des années 1960.

Référence du document reproduit :

- **Affiche présentant la production de la société, début des années 1960.**
Affiche présentant la production de la société. S.d. [3e quart 20e siècle, début des années 1960].
Collection particulière : Michel Grebot, Saint-Amour

IVR43_19933900429V

Auteur de l'illustration :

Date de prise de vue : [1960]

(c) Région Bourgogne-Franche-Comté, Inventaire du patrimoine
reproduction soumise à autorisation du titulaire des droits d'exploitation



Partie droite de l'affiche : département plomberie-sanitaire-chauffage central et tôlerie industrielle, début des années 1960.

Référence du document reproduit :

- **Affiche présentant la production de la société, début des années 1960.**
Affiche présentant la production de la société. S.d. [3e quart 20e siècle, début des années 1960].
Collection particulière : Michel Grebot, Saint-Amour

IVR43_19933900430V

Auteur de l'illustration :

Date de prise de vue : [1960]

(c) Région Bourgogne-Franche-Comté, Inventaire du patrimoine
reproduction soumise à autorisation du titulaire des droits d'exploitation



Montage d'un baraquement métallique dans les années 1940 : stockage des tôles.

Référence du document reproduit :

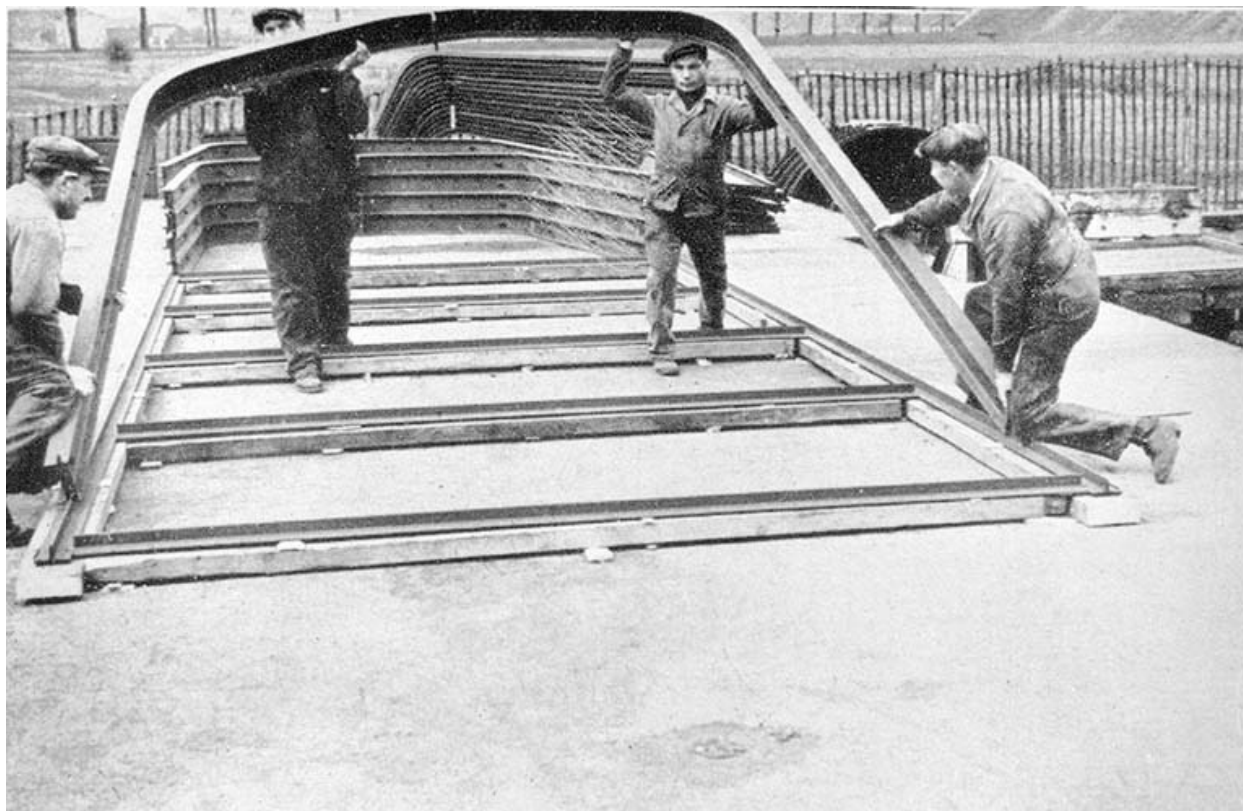
- **Montage d'un baraquement métallique dans les années 1940 : stockage des tôles.**
Montage d'un baraquement métallique dans les années 1940 : stockage des tôles. Photographie, s.d. [2e quart 20e siècle]. Dans : " Baraquement métallique Fillod " / [Constructions Métalliques Fillod S.A.], s.l. : s.n. [C.M.F.], s.d. [vers 1939], p. 4.
Collection particulière : Michel Grebot, Saint-Amour

IVR43_19933900205X

Auteur de l'illustration :

Date de prise de vue : [1940]

(c) Région Bourgogne-Franche-Comté, Inventaire du patrimoine
reproduction soumise à autorisation du titulaire des droits d'exploitation



Montage d'un baraquement métallique dans les années 1940 : montage de l'armature.

Référence du document reproduit :

- **Montage d'un baraquement métallique dans les années 1940 : montage de l'armature.**
Montage d'un baraquement métallique dans les années 1940 : montage de l'armature. Photographie, s.d. [2e quart 20e siècle]. Dans : " Baraquement métallique Fillod " / [Constructions Métalliques Fillod S.A.], s.l. : s.n. [C.M.F.], s.d. [vers 1939], p. 7.
Collection particulière : Michel Grebot, Saint-Amour

IVR43_19933900206X

Auteur de l'illustration :

Date de prise de vue : [1940]

(c) Région Bourgogne-Franche-Comté, Inventaire du patrimoine
reproduction soumise à autorisation du titulaire des droits d'exploitation



Montage d'un baraquement métallique dans les années 1940 : mise en place d'une tôle du mur.

Référence du document reproduit :

- **Montage d'un baraquement métallique dans les années 1940 : mise en place d'une tôle du mur.**
Montage d'un baraquement métallique dans les années 1940 : mise en place d'une tôle du mur. Photographie, s.d. [2e quart 20e siècle]. Dans : " Baraquement métallique Fillod " / [Constructions Métalliques Fillod S.A.], s.l. : s.n. [C.M.F.], s.d. [vers 1939], p. 10.
Collection particulière : Michel Grebot, Saint-Amour

IVR43_19933900207X

Auteur de l'illustration :

Date de prise de vue : [1940]

(c) Région Bourgogne-Franche-Comté, Inventaire du patrimoine
reproduction soumise à autorisation du titulaire des droits d'exploitation



Montage d'un baraquement métallique dans les années 1940 : pose d'une agrafe.

Référence du document reproduit :

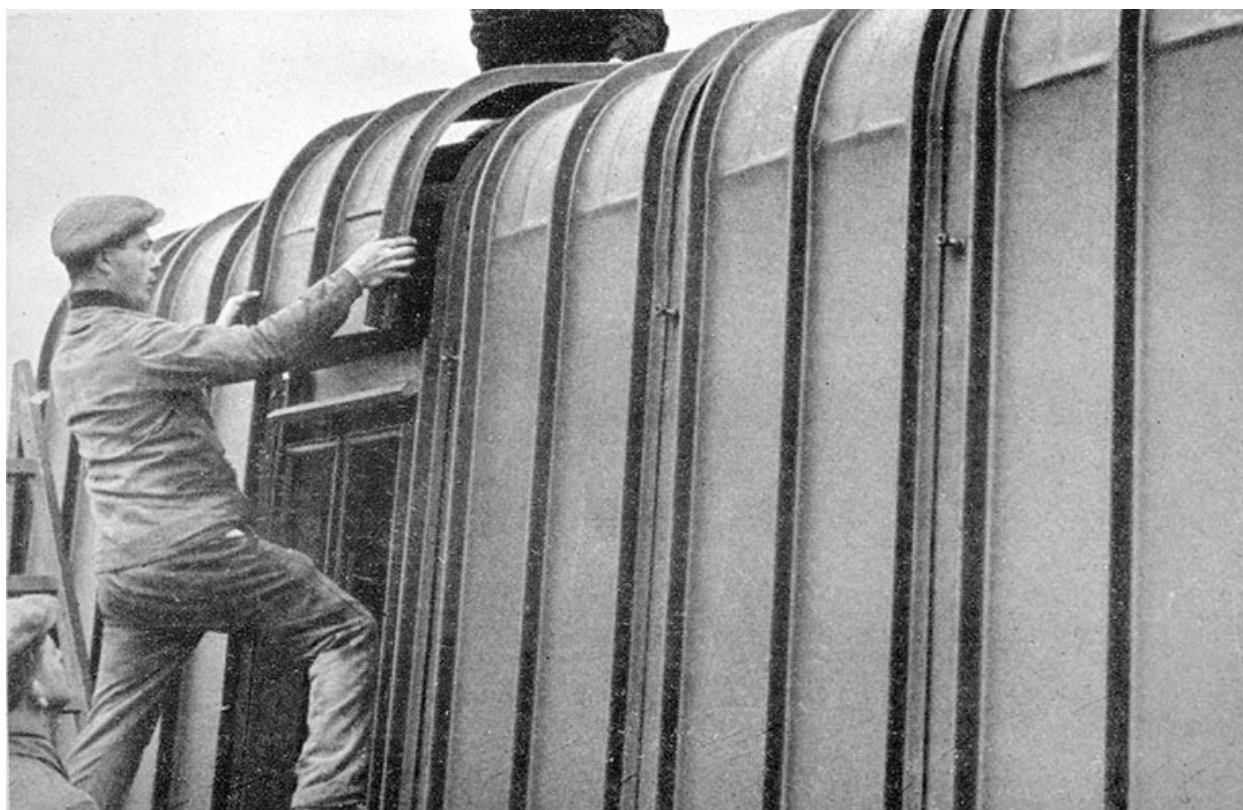
- **Montage d'un baraquement métallique dans les années 1940 : pose d'une agrafe.**
Montage d'un baraquement métallique : pose d'une agrafe. Photographie, s.d. [1ère moitié 20e siècle, années 1940 ?].
Collection particulière : Michel Grebot, Saint-Amour

IVR43_19903901219X

Auteur de l'illustration :

Date de prise de vue : [date non déterminée]

(c) Région Bourgogne-Franche-Comté, Inventaire du patrimoine
reproduction soumise à autorisation du titulaire des droits d'exploitation



Montage d'un baraquement métallique dans les années 1940 : mise en place d'une tôle du toit.

Référence du document reproduit :

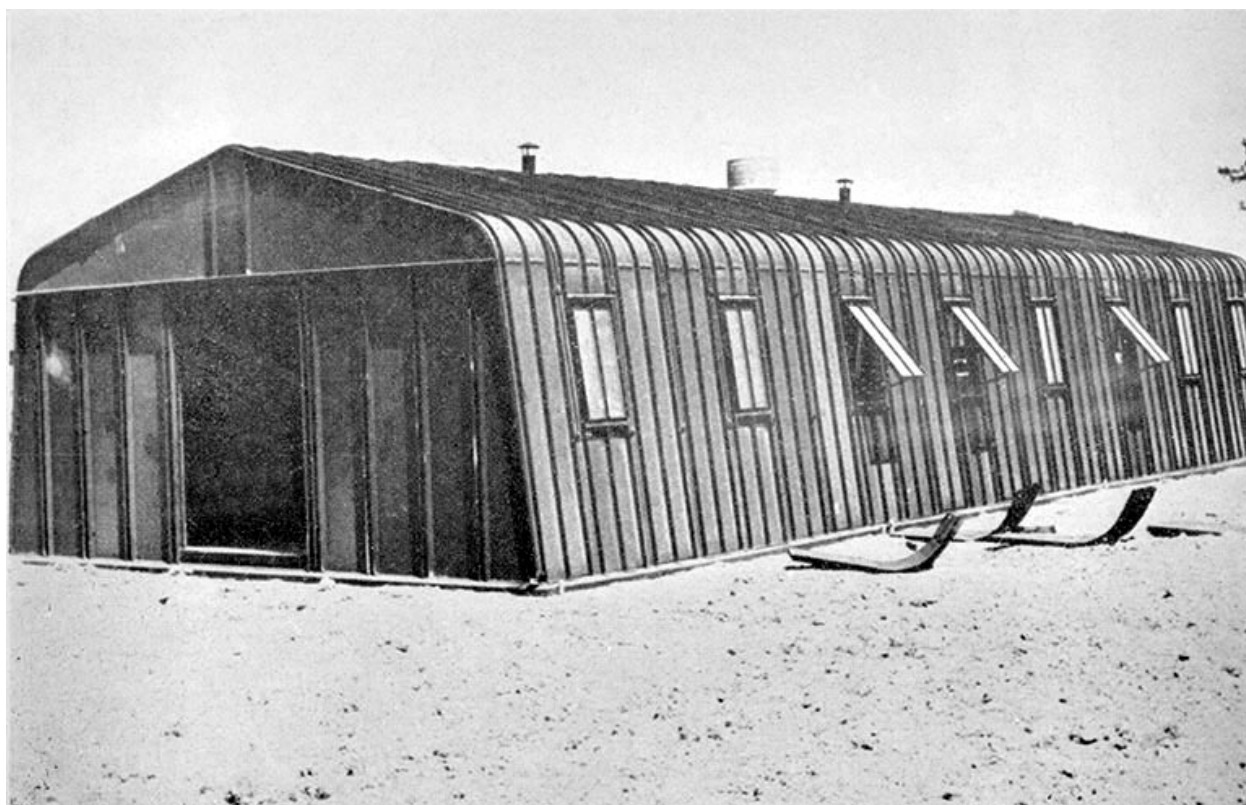
- **Montage d'un baraquement métallique dans les années 1940 : mise en place d'une tôle du toit.**
Montage d'un baraquement métallique dans les années 1940 : mise en place d'une tôle du toit. Photographie, s.d. [2e quart 20e siècle]. Dans : " Baraquement métallique Fillod " / [Constructions Métalliques Fillod S.A.], s.l. : s.n. [C.M.F.], s.d. [vers 1939], p. 10.
Collection particulière : Michel Grebot, Saint-Amour

IVR43_19933900208X

Auteur de l'illustration :

Date de prise de vue : [1940]

(c) Région Bourgogne-Franche-Comté, Inventaire du patrimoine
reproduction soumise à autorisation du titulaire des droits d'exploitation



Montage d'un baraquement métallique dans les années 1940 : état final.

Référence du document reproduit :

- **Montage d'un baraquement métallique dans les années 1940 : état final.**
Montage d'un baraquement métallique dans les années 1940 : état final. Photographie, s.d. [2e quart 20e siècle].
Dans : " Baraquement métallique Fillod " / [Constructions Métalliques Fillod S.A.], s.l. : s.n. [C.M.F.], s.d.
[vers 1939], p. 16.
Collection particulière : Michel Grebot, Saint-Amour

IVR43_19933900209X

Auteur de l'illustration :

Date de prise de vue : [1940]

(c) Région Bourgogne-Franche-Comté, Inventaire du patrimoine
reproduction soumise à autorisation du titulaire des droits d'exploitation

BARAQUES DE CHANTIERS



TRACTABRI



BARAQUE REMORQUABLE
Type 204 en 2, 3 ou 4 éléments sur châssis routier freiné.
Immatriculation du tracteur.
Réception par le Service des mines avec éclairage réglementaire.
Stabilisé par béquilles compas.

DISTRIBUÉ PAR :

MOBILOGE

Manutention par 4 manilles aux angles de toiture.
CELLULE DE CHANTIER
Isolée, éclairage incorporé.
Sur skis grande résistance. Bardage extérieur galvanisé.
Aménagements sur demande en : bureau, dortoir, sanitaire, etc...
Dimensions intérieures :
largeur 2,19 m.
longueur 4,86 m.
hauteur 2,13 m.

LOGISOL



CELLULES PRÉFABRIQUÉES
isolées par panneaux double paroi tourrés isolés. Présentation impeccable.
Largeur 3m, 4m, 5m. Hauteur à plafond 2,50 m. Longueur à la demande par travées de 0,97 m.
Tous usages pour chantiers.
Peint. Semelle et toit galvanisés.



COFFRES A OUTILS - CITERNES A EAU TRACTÉES

Baraques et cellules de chantier, début des années 1960.

Référence du document reproduit :

- **Baraques et cellules de chantier, début des années 1960.**
Baraques et cellules de chantier. Dépliant publicitaire, s.d. [3e quart 20e siècle, début des années 1960].
Collection particulière : Michel Grebot, Saint-Amour

IVR43_19963900088ZA

Auteur de l'illustration :

Date de prise de vue : [1960]

(c) Région Bourgogne-Franche-Comté, Inventaire du patrimoine
reproduction soumise à autorisation du titulaire des droits d'exploitation



Timbre présentant les baraques de la base scientifique de l'archipel Crozet, années 1960.

Référence du document reproduit :

- **Deux timbres postaux montrant des baraques Fillod installées dans les bases scientifiques de l'archipel Crozet et des îles Saint-Paul et de la Nouvelle Amsterdam, années 1960**

Deux timbres postaux montrant des baraques Fillod installées dans les bases scientifiques de l'archipel Crozet et des îles Saint-Paul et de la Nouvelle Amsterdam, dessin imprimé, s.n., s.d. [années 1960]

Collection particulière : Michel Grebot, Saint-Amour

IVR43_19933900418X

Auteur de l'illustration : Jérôme Mongreville

Date de prise de vue : 1993

(c) Région Bourgogne-Franche-Comté, Inventaire du patrimoine
reproduction soumise à autorisation du titulaire des droits d'exploitation



Bâtiment métallique construit dans l'usine de matériel électrique industriel de la S.A. Gec Alsthom à Mâcon, 1965. Détruit en 1984, ce bâtiment servait de hall de montage et de magasin.

Référence du document reproduit :

- **Bâtiment métallique construit dans l'usine de matériel électrique industriel de la S.A. Gec Alsthom à Mâcon, 1965**
Bâtiment métallique construit dans l'usine de matériel électrique industriel de la S.A. Gec Alsthom à Mâcon, photographie, s.n., 1965. Détruit en 1984, ce bâtiment servait de hall de montage et de magasin.
Collection particulière : Michel Grebot, Saint-Amour

IVR43_19947100001X

Auteur de l'illustration : Jérôme Mongreville

Date de prise de vue : 1965

(c) Région Bourgogne-Franche-Comté, Inventaire du patrimoine
reproduction soumise à autorisation du titulaire des droits d'exploitation



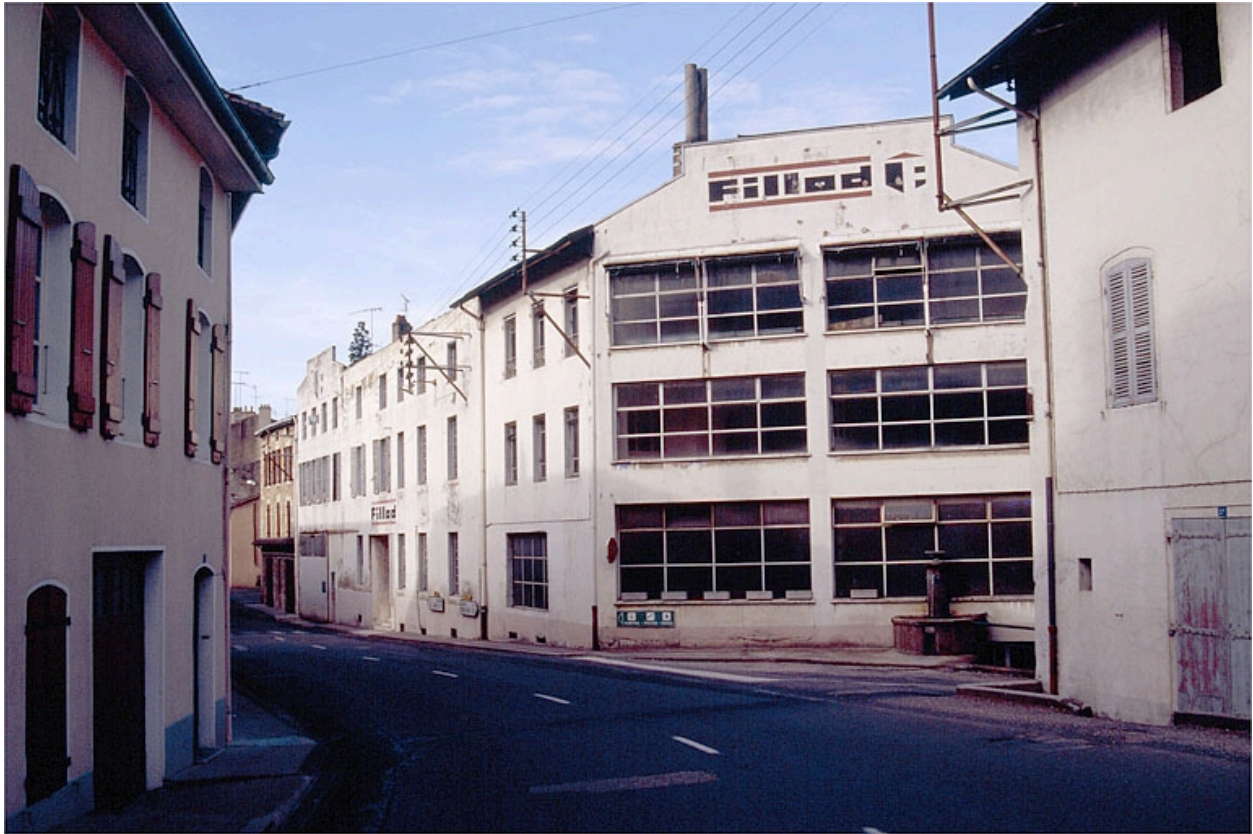
Vue d'ensemble depuis le nord-est.

IVR43_19933900459ZA

Auteur de l'illustration : Laurent Poupard

Date de prise de vue : 1993

(c) Région Bourgogne-Franche-Comté, Inventaire du patrimoine
reproduction soumise à autorisation du titulaire des droits d'exploitation



Façade sur la rue Lamartine.

IVR43_19943901667ZA

Auteur de l'illustration : Yves Sancey

Date de prise de vue : 1994

(c) Région Bourgogne-Franche-Comté, Inventaire du patrimoine
reproduction soumise à autorisation du titulaire des droits d'exploitation



Façades sur la rue du Soujet.

IVR43_19943901669X

Auteur de l'illustration : Yves Sancey

Date de prise de vue : 1994

(c) Région Bourgogne-Franche-Comté, Inventaire du patrimoine
reproduction soumise à autorisation du titulaire des droits d'exploitation



Façades sur la rue du Soujet : logette du garage (I) et atelier de fabrication (L).

IVR43_19943901670X

Auteur de l'illustration : Yves Sancey

Date de prise de vue : 1994

(c) Région Bourgogne-Franche-Comté, Inventaire du patrimoine
reproduction soumise à autorisation du titulaire des droits d'exploitation



Façades sur la rue d'Allonal et entrée des ateliers (J).

IVR43_19943901671X

Auteur de l'illustration : Yves Sancey

Date de prise de vue : 1994

(c) Région Bourgogne-Franche-Comté, Inventaire du patrimoine
reproduction soumise à autorisation du titulaire des droits d'exploitation



Façades sur la rue d'Allonal : atelier de fabrication (K).

IVR43_19943901672X

Auteur de l'illustration : Yves Sancey

Date de prise de vue : 1994

(c) Région Bourgogne-Franche-Comté, Inventaire du patrimoine
reproduction soumise à autorisation du titulaire des droits d'exploitation



Atelier de fabrication (K).

IVR43_19943901673X

Auteur de l'illustration : Yves Sancey

Date de prise de vue : 1994

(c) Région Bourgogne-Franche-Comté, Inventaire du patrimoine
reproduction soumise à autorisation du titulaire des droits d'exploitation



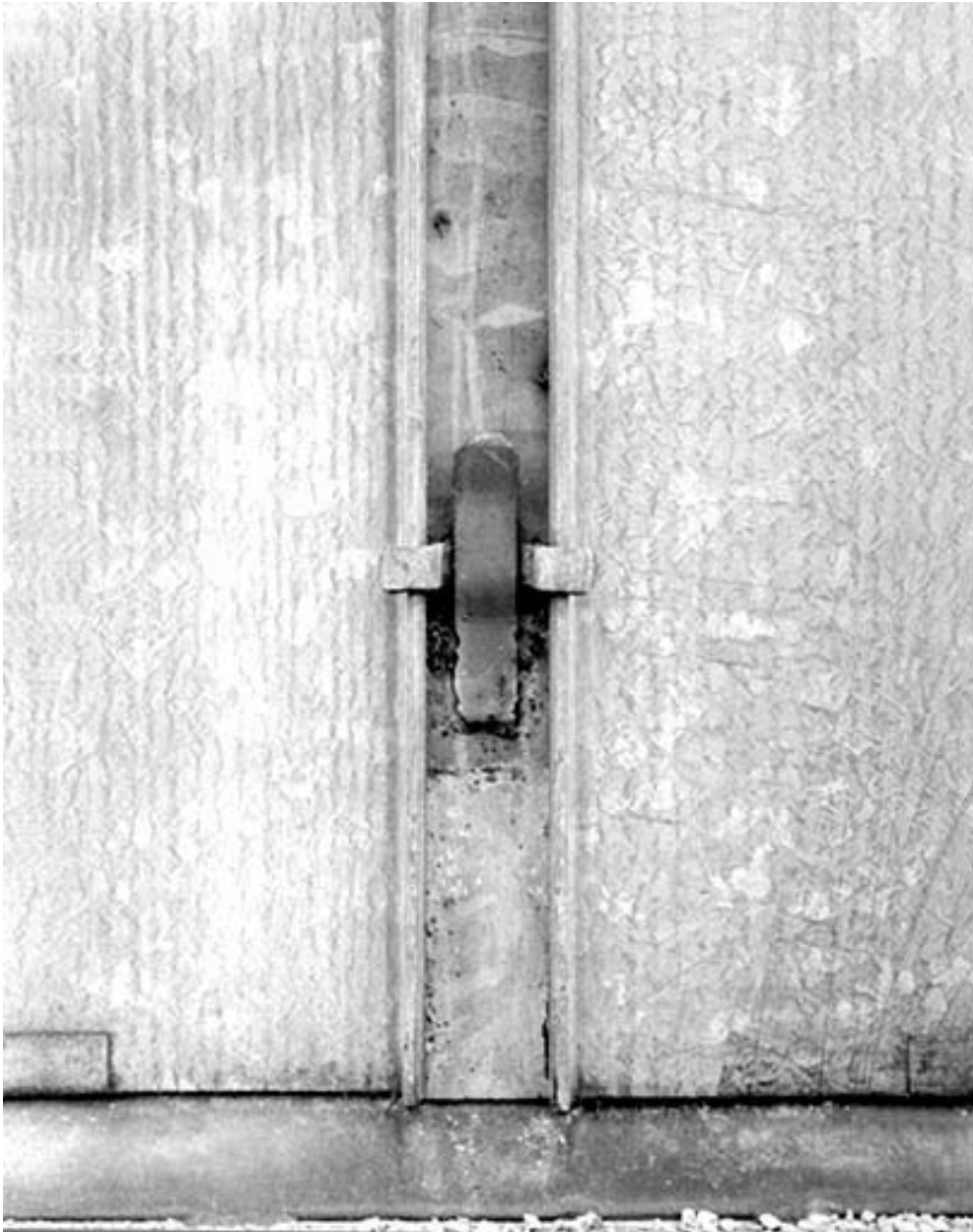
Atelier de fabrication (K) : détail des panneaux métalliques du mur.

IVR43_19943901674X

Auteur de l'illustration : Yves Sancey

Date de prise de vue : 1994

(c) Région Bourgogne-Franche-Comté, Inventaire du patrimoine
reproduction soumise à autorisation du titulaire des droits d'exploitation



Atelier de fabrication (K) : système de fixation des panneaux métalliques.

IVR43_19943901675X

Auteur de l'illustration : Yves Sancey

Date de prise de vue : 1994

(c) Région Bourgogne-Franche-Comté, Inventaire du patrimoine
reproduction soumise à autorisation du titulaire des droits d'exploitation



Ateliers de fabrication (J) : intérieur du parc à tôles (J2).Rampe d'accès au premier plan, quai d'expédition dans le vaisseau (J1) à gauche.

IVR43_19943901676X

Auteur de l'illustration : Yves Sancey

Date de prise de vue : 1994

(c) Région Bourgogne-Franche-Comté, Inventaire du patrimoine
reproduction soumise à autorisation du titulaire des droits d'exploitation



Ateliers de fabrication (J) : intérieur du parc à tôles (J2). Rampe d'accès au premier plan, atelier des presses dans le vaisseau (J3) à droite.

IVR43_19943901677X

Auteur de l'illustration : Yves Sancey

Date de prise de vue : 1994

(c) Région Bourgogne-Franche-Comté, Inventaire du patrimoine
reproduction soumise à autorisation du titulaire des droits d'exploitation



Ateliers de fabrication (J) : intérieur de l'atelier de soudure (J4). Rampe d'accès au fond, atelier des presses dans le vaisseau (J3) à droite.

IVR43_19943901679X

Auteur de l'illustration : Yves Sancey

Date de prise de vue : 1994

(c) Région Bourgogne-Franche-Comté, Inventaire du patrimoine
reproduction soumise à autorisation du titulaire des droits d'exploitation



Cour couverte et atelier des presses (B) : vue du fond.

IVR43_19943901680X

Auteur de l'illustration : Yves Sancey

Date de prise de vue : 1994

(c) Région Bourgogne-Franche-Comté, Inventaire du patrimoine
reproduction soumise à autorisation du titulaire des droits d'exploitation



Cour couverte et atelier des presses (B) : poteaux en béton armé.

IVR43_19943901682X

Auteur de l'illustration : Yves Sancey

Date de prise de vue : 1994

(c) Région Bourgogne-Franche-Comté, Inventaire du patrimoine
reproduction soumise à autorisation du titulaire des droits d'exploitation



Cour couverte et atelier des presses (B) : galerie à l'étage.

IVR43_19943901685ZA

Auteur de l'illustration : Yves Sancey

Date de prise de vue : 1994

(c) Région Bourgogne-Franche-Comté, Inventaire du patrimoine
reproduction soumise à autorisation du titulaire des droits d'exploitation



Cour couverte et atelier des presses (B) : galerie à l'étage.

IVR43_19943901686X

Auteur de l'illustration : Yves Sancey

Date de prise de vue : 1994

(c) Région Bourgogne-Franche-Comté, Inventaire du patrimoine
reproduction soumise à autorisation du titulaire des droits d'exploitation



Cour couverte et atelier des presses (B) : porte d'accès à l'ancien hôtel de voyageurs (A).

IVR43_19943901688ZA

Auteur de l'illustration : Yves Sancey

Date de prise de vue : 1994

(c) Région Bourgogne-Franche-Comté, Inventaire du patrimoine
reproduction soumise à autorisation du titulaire des droits d'exploitation