

Franche-Comté, Haute-Saône
Scey-sur-Saône-et-Saint-Albin
1 rue de Duez

demeure 1 rue de Duez dite Château Rance, puis collège

Références du dossier

Numéro de dossier : IA70001057
Date de l'enquête initiale : 2018
Date(s) de rédaction : 2018
Cadre de l'étude : enquête thématique régionale val de Saône
Degré d'étude : étudié

Désignation

Dénomination : demeure
Appellation : Château Rance
Parties constituantes non étudiées : cour, jardin

Compléments de localisation

Milieu d'implantation : en village
Références cadastrales : 2018, AM, 65 ; 1836, C, 10

Historique

Le site est déjà occupé par une maison et une cour dans le plan du cadastre ancien dit napoléonien (1836). L'état de section (1839) précise qu'elles appartiennent à Claude Marie Thérèse Voillard, tout comme l'ensemble des terres situées entre la rivière de la Sauce et la rue de Duez. La maison est démolie en grande partie au milieu du 19^e siècle. La partie nord de l'édifice actuel, très vraisemblablement une ancienne grange, est un vestige de cette première maison. L'agrafe de l'arc de la porte cochère porte encore la date de 1753. En 1852, le terrain est acquis par Louis Charles Henry Maistre, procureur impérial à Vesoul, puis conseiller à la Cour d'appel de Besançon, membre du Conseil général de Haute-Saône pendant le Second Empire. Il fait construire une nouvelle maison à l'emplacement de la précédente en 1855. De cette nouvelle demeure subsiste le corps à cinq travées qui forme la partie centrale de l'édifice actuel. En 1887, la demeure est acquise par Marie-Suzanne dite Malcy Rance, qui lui donne son nom ("Château Rance"). Elle modifie sans doute sa distribution, avec notamment l'aménagement de la cage d'escalier qui pourrait dater de la fin du 19^e siècle, et l'agrandit avec la construction d'un nouveau corps, à l'extrémité sud de l'édifice existant, du côté de la rue du Pont de la Balance, en 1907. Après sa mort en 1933, la demeure passe en usufruit à Pierre-Paul Rance qui y vit jusqu'à sa mort en 1947.

Le Château Rance est acheté par la Croix-Rouge française en 1947 pour un montant total de 3.600.000 francs. Il est loué aux Anciens Combattants, puis accueille temporairement des colonies de vacances et un collège d'enseignement technique de jeunes filles. Le collège s'installe dans l'ancienne demeure, acquise par la commune pour un montant total de 5.000.000 francs en 1958. Quelques années plus tard, la construction d'un nouveau bâtiment de type "Pailleron" permet d'accueillir les classes de collégiens ; il est inauguré en 1966. L'établissement est la propriété d'un syndicat intercommunal depuis 1972. Il accueille aujourd'hui les élèves des secteurs de Scey-sur-Saône-et-Saint-Albin et de Port-sur-Saône. Le rez-de-chaussée du Château Rance abrite le foyer des élèves ainsi que deux salles d'études. Les étages sont occupés par des appartements en location à des particuliers.

Période(s) principale(s) : 3^e quart 18^e siècle, 3^e quart 19^e siècle, 1^{er} quart 20^e siècle

Période(s) secondaire(s) : 4^e quart 19^e siècle

Dates : 1753 (porte la date), 1855 (daté par source), 1907 (daté par source)

Personne(s) liée(s) à l'histoire de l'oeuvre : Louis Charles Henry Maistre (commanditaire, attribution par source), Marie-Suzanne dite Malcy Rance (commanditaire, attribution par source)

Description

L'édifice est construit en moellons de calcaire recouverts d'enduit ; les encadrements de la plupart des baies sont en pierre de taille. Il est composé de trois corps de bâtiment alignés selon un axe approximativement nord-sud. Le corps nord est couvert d'un toit à longs pans en tuiles mécaniques, le corps central d'un toit à longs pans en ardoises et le corps sud d'un toit à longs pans et à croupe en ardoises surmonté d'une crête et des deux épis de faîtage en métal. L'édifice consiste en une demeure disposée en fond de cour antérieure, fermée du côté de la rue de Duez (côté est) par un mur percé d'un portail au fond d'une demi-lune ; cette cour est par ailleurs délimitée, du côté nord, par une arcade couverte d'un arc en plein cintre avec archivolt et agrafe, et du côté sud, par un muret surmonté d'une grille et percé d'un portail. La façade postérieure de la demeure (côté ouest) donnait à l'origine sur un jardin, aujourd'hui cour du collège.

Le corps nord est un ancien bâtiment agricole, ouvert d'une porte charretière couverte d'un arc en plein cintre sur les façades est et ouest. Le volume intérieur sous charpente en bois apparente a été en partie cloisonné afin d'aménager des ateliers ; la baie à encadrement de brique surmontée d'un arc segmentaire côté ouest date de ces aménagements tardifs. Le corps central, à vocation d'habitation, s'élève sur deux niveaux (rez-de-chaussée et étage carré) avec un comble à surcroît. Le corps sud, également à vocation d'habitation, s'élève sur trois niveaux (rez-de-chaussée, deux étages carrés) avec un comble à surcroît doté de lucarnes. Trois lucarnes sont en pierre avec baie couverte d'un arc segmentaire (travées centrales des trois façades) ; deux lucarnes sont des œils-de-bœuf couverts de zinc (travées latérales de la façade sud). Les façades du corps central et du corps sud sont ordonnancées. Elles sont toutefois indépendantes l'une de l'autre, séparées par un mur de refend qui marque un décalage dans l'alignement des étages. Toutes les baies sont couvertes d'un arc segmentaire ; le traitement des encadrements est cependant différent : la présence de moulures accentue la modénature de l'étage et de la travée centrale des trois élévations du corps sud. Les trumeaux des étages de ce dernier sont par ailleurs décorés de moulures dessinant des rectangles verticaux aux angles abattus. L'ajout de ce décor dans les trumeaux encadrant la baie centrale de l'étage du corps central, plus ancien, contribue à unifier visuellement l'ensemble de l'élévation.

La distribution originelle de la partie réservée à l'habitation (corps central et corps sud) a quasiment entièrement disparu. Seul subsiste au centre du rez-de-chaussée du corps central un vestibule auquel on accède depuis l'extérieur par la porte protégée par une marquise donnant sur la cour antérieure. Le fond du vestibule est occupé par un escalier tournant à retours avec jour en maçonnerie. L'escalier dessert aujourd'hui les étages aussi bien du corps central que du corps sud, mais on peut imaginer qu'un autre escalier (détruit) existait dans ce dernier. Le premier étage du corps sud est doté de cinq portes-fenêtres donnant sur des balcons à balustrades sur consoles ; un sixième balcon, du même type, a été ajouté au centre de la façade ouest du corps central. Le rez-de-chaussée de la façade ouest du corps central, donnant à l'origine sur le jardin, est agrémenté d'une longue marquise sur toute sa longueur.

Éléments descriptifs

Matériau(x) du gros-œuvre, mise en œuvre et revêtement : calcaire, moellon, enduit

Matériau(x) de couverture : ardoise, tuile mécanique

Plan : plan rectangulaire régulier

Étage(s) ou vaisseau(x) : rez-de-chaussée, 2 étages carrés, comble à surcroît

Couvrements : charpente en bois apparente

Élévations extérieures : élévation ordonnancée

Type(s) de couverture : toit à longs pans ; toit à plusieurs pans ;

Escaliers : escalier dans-œuvre : escalier tournant à retours avec jour, en maçonnerie

Typologies et état de conservation

Typologies : maison de notable ; maison avec escalier principal dans vestibule ; maison avec escalier principal dans-œuvre et couloir ; maison en fond de cour antérieure ; baie avec arc segmentaire

Décor

Techniques : ferronnerie, sculpture

Représentations : ornement géométrique, balustre

Références documentaires

Documents d'archive

- **Archives départementales de la Haute-Saône. Cadastre de la commune de Scey-sur-Saône-et-Saint-Albin. [1836-1954].**
Archives départementales de la Haute-Saône. Cadastre de la commune de Scey-sur-Saône-et-Saint-Albin. [1836-1954].

- Atlas parcellaire (1836)
 - État de section (1839) : 3 P 230
 - Matrices cadastrales (1839-1914) : 3 P 1593 (folio de 1 à 580), 3 P 1594 (folio 581 à 1140), 3 P 1595 (folio 1141 à 1718), 3 P 1596 (folio 1719 à 2214), 3 P 1597 (folio 2215 à 2355)
 - Matrice cadastrale des propriétés bâties (1882-1914) : 3 P 2437
 - Matrice cadastrale dite "noire" des propriétés bâties (1911-1954) : 3 P 4650
 - Matrices cadastrales dites "noires" des propriétés non bâties (1914-1954) : 3 P 4645 , 3 P 4646 (folio 1 à 600), 3 P 4647 (folio 601 à 1200), 3 P 4648 (folio 1201 à 1798), 3 P 4649 (folio 1793 à 1924)
- Archives départementales de la Haute-Saône, Vesoul

Documents figurés

- **Scey-sur-Saône (Haute-Saône). Villa. [carte postale]. [s.d.].**
Scey-sur-Saône (Haute-Saône). Villa. [carte postale]. Scey-sur-Saône : Jeunet, [s.d.].
Archives départementales de la Haute-Saône, Vesoul : 11 Fi 482-13

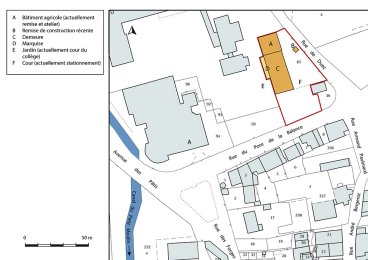
Bibliographie

- **SPONEM, Élie. Un canton de Franche-Comté. 1998.**
SPONEM, Élie. **Un canton de Franche-Comté.** [Scey-sur-Saône-et-Saint-Albin] : É. Sponem, 1998.
p. 60-77

Liens web

- Site internet du collège Château Rance. :

Illustrations



Plan-masse et de situation.
Extrait du plan cadastral, 2019.
Dess. Bertrand Turina
IVR43_20197000221NUDA



Plan de situation en 1836.
IVR43_20187000849NUCA



Façade sur le jardin.
IVR43_20197000062NUC4A



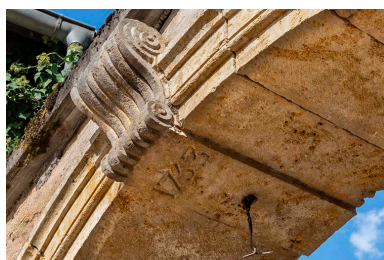
Façade sur la cour, vue
de trois-quarts droit.
Phot. Jérôme Mongreville
IVR43_20187000613NUC4A



Corps de bâtiment nord,
vue de trois-quarts gauche.
Phot. Jérôme Mongreville
IVR43_20187000614NUC4A



Corps de bâtiment nord,
vue de trois-quarts droit, et arcade.
Phot. Jérôme Mongreville
IVR43_20187000618NUC4A



Arcade couverte d'un arc en plein cintre, agrafe et date portée (1753).
Phot. Jérôme Mongreville
IVR43_20187000619NUC4A



Corps de bâtiment central,
façade sur la cour, vue de face.
Phot. Jérôme Mongreville
IVR43_20187000615NUC4A



Corps de bâtiment sud,
vue de trois-quarts gauche.
Phot. Jérôme Mongreville
IVR43_20187000610NUC4A



Corps de bâtiment sud,
vue de trois-quarts droit.
Phot. Jérôme Mongreville
IVR43_20187000609NUC4A



Corps de bâtiment sud, vue de face.
Phot. Jérôme Mongreville
IVR43_20187000612NUC4A



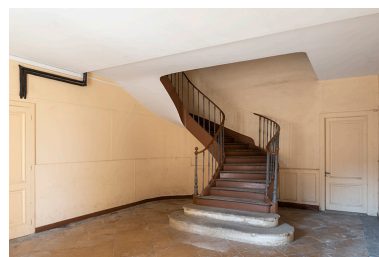
Corps de bâtiment sud, premier
étage et second étage, vue de face.
Phot. Jérôme Mongreville
IVR43_20187000611NUC4A



Façade sur l'ancien jardin,
vue de trois-quarts gauche.
Phot. Jérôme Mongreville
IVR43_20187000621NUC4A



Façade sur l'ancien
jardin, vue de face.
Phot. Jérôme Mongreville
IVR43_20187000620NUC4A



Escalier du corps central,
vue de trois-quarts gauche.
Phot. Jérôme Mongreville
IVR43_20187000616NUC4A



Escalier du corps central,
vue de trois-quarts droit.
Phot. Jérôme Mongreville
IVR43_20187000617NUC4A

Dossiers liés

Dossiers de synthèse :

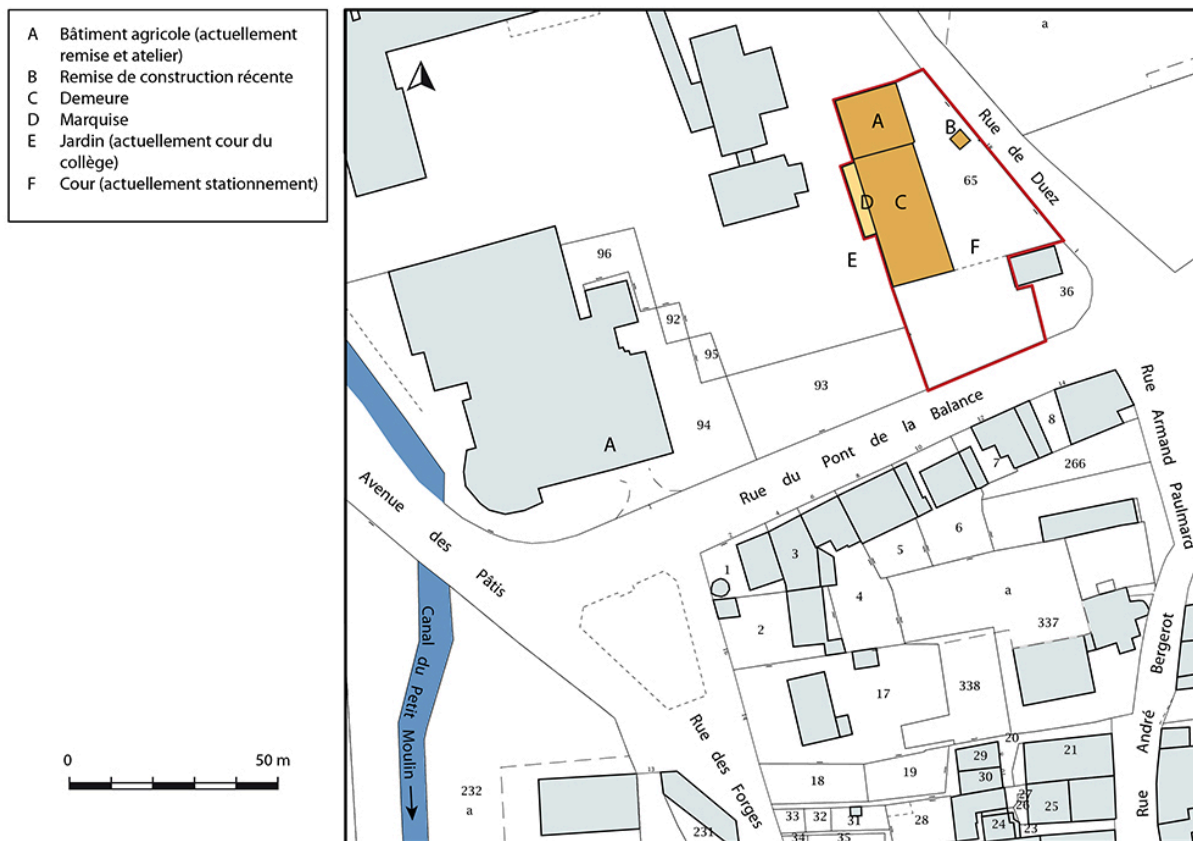
le val de Saône - aire d'étude (IA70001083)

présentation de la commune de Scey-sur-Saône-et-Saint-Albin (IA70000922) Franche-Comté, Haute-Saône, Scey-sur-Saône-et-Saint-Albin

Oeuvre(s) contenue(s) :

Auteur(s) du dossier : Fabien Dufoulon

Copyright(s) : (c) Région Bourgogne-Franche-Comté, Inventaire du patrimoine



Plan-masse et de situation. Extrait du plan cadastral, 2019.

IVR43_20197000221NUDA

Auteur de l'illustration : Bertrand Turina

(c) Région Bourgogne-Franche-Comté, Inventaire du patrimoine
reproduction soumise à autorisation du titulaire des droits d'exploitation



Plan de situation en 1836.

Référence du document reproduit :

- **Archives départementales de la Haute-Saône. Cadastre de la commune de Scey-sur-Saône-et-Saint-Albin. [1836-1954].**
Archives départementales de la Haute-Saône. Cadastre de la commune de Scey-sur-Saône-et-Saint-Albin. [1836-1954].
 - Atlas parcellaire (1836)
 - État de section (1839) : 3 P 230
 - Matrices cadastrales (1839-1914) : 3 P 1593 (folio de 1 à 580), 3 P 1594 (folio 581 à 1140), 3 P 1595 (folio 1141 à 1718), 3 P 1596 (folio 1719 à 2214), 3 P 1597 (folio 2215 à 2355)
 - Matrice cadastrale des propriétés bâties (1882-1914) : 3 P 2437
 - Matrice cadastrale dite "noire" des propriétés bâties (1911-1954) : 3 P 4650
 - Matrices cadastrales dites "noires" des propriétés non bâties (1914-1954) : 3 P 4645 , 3 P 4646 (folio 1 à 600), 3 P 4647 (folio 601 à 1200), 3 P 4648 (folio 1201 à 1798), 3 P 4649 (folio 1793à 1924)Archives départementales de la Haute-Saône, Vesoul

IVR43_20187000849NUCA

(c) Région Bourgogne-Franche-Comté, Inventaire du patrimoine ; (c) Archives départementales de la Haute-Saône
reproduction soumise à autorisation du titulaire des droits d'exploitation



Façade sur le jardin.

Référence du document reproduit :

- **Scey-sur-Saône (Haute-Saône). Villa. [carte postale]. [s.d].**
Scey-sur-Saône (Haute-Saône). Villa. [carte postale]. Scey-sur-Saône : Jeunet, [s.d].
Archives départementales de la Haute-Saône, Vesoul : 11 Fi 482-13

IVR43_20197000062NUC4A

Date de prise de vue : 2019

(c) Région Bourgogne-Franche-Comté, Inventaire du patrimoine ; (c) Archives départementales de la Haute-Saône ; (c) Jeunet, Scey-sur-Saône

reproduction soumise à autorisation du titulaire des droits d'exploitation



Façade sur la cour, vue de trois-quarts droit.

IVR43_20187000613NUC4A

Auteur de l'illustration : Jérôme Mongreville

Date de prise de vue : 2018

(c) Région Bourgogne-Franche-Comté, Inventaire du patrimoine
reproduction soumise à autorisation du titulaire des droits d'exploitation



Corps de bâtiment nord, vue de trois-quarts gauche.

IVR43_20187000614NUC4A

Auteur de l'illustration : Jérôme Mongreville

Date de prise de vue : 2018

(c) Région Bourgogne-Franche-Comté, Inventaire du patrimoine
reproduction soumise à autorisation du titulaire des droits d'exploitation



Corps de bâtiment nord, vue de trois-quarts droit, et arcade.

IVR43_20187000618NUC4A

Auteur de l'illustration : Jérôme Mongreville

Date de prise de vue : 2018

(c) Région Bourgogne-Franche-Comté, Inventaire du patrimoine
reproduction soumise à autorisation du titulaire des droits d'exploitation



Arcade couverte d'un arc en plein cintre, agrafe et date portée (1753).

IVR43_20187000619NUC4A

Auteur de l'illustration : Jérôme Mongreville

Date de prise de vue : 2018

(c) Région Bourgogne-Franche-Comté, Inventaire du patrimoine
reproduction soumise à autorisation du titulaire des droits d'exploitation



Corps de bâtiment central, façade sur la cour, vue de face.

IVR43_20187000615NUC4A

Auteur de l'illustration : Jérôme Mongreville

Date de prise de vue : 2018

(c) Région Bourgogne-Franche-Comté, Inventaire du patrimoine
reproduction soumise à autorisation du titulaire des droits d'exploitation



Corps de bâtiment sud, vue de trois-quarts gauche.

IVR43_20187000610NUC4A

Auteur de l'illustration : Jérôme Mongreville

Date de prise de vue : 2018

(c) Région Bourgogne-Franche-Comté, Inventaire du patrimoine
reproduction soumise à autorisation du titulaire des droits d'exploitation



Corps de bâtiment sud, vue de trois-quarts droit.

IVR43_20187000609NUC4A

Auteur de l'illustration : Jérôme Mongreville

Date de prise de vue : 2018

(c) Région Bourgogne-Franche-Comté, Inventaire du patrimoine
reproduction soumise à autorisation du titulaire des droits d'exploitation



Corps de bâtiment sud, vue de face.

IVR43_20187000612NUC4A

Auteur de l'illustration : Jérôme Mongreville

Date de prise de vue : 2018

(c) Région Bourgogne-Franche-Comté, Inventaire du patrimoine
reproduction soumise à autorisation du titulaire des droits d'exploitation



Corps de bâtiment sud, premier étage et second étage, vue de face.

IVR43_20187000611NUC4A

Auteur de l'illustration : Jérôme Mongreville

Date de prise de vue : 2018

(c) Région Bourgogne-Franche-Comté, Inventaire du patrimoine
reproduction soumise à autorisation du titulaire des droits d'exploitation



Façade sur l'ancien jardin, vue de trois-quarts gauche.

IVR43_20187000621NUC4A

Auteur de l'illustration : Jérôme Mongreville

Date de prise de vue : 2018

(c) Région Bourgogne-Franche-Comté, Inventaire du patrimoine
reproduction soumise à autorisation du titulaire des droits d'exploitation



Façade sur l'ancien jardin, vue de face.

IVR43_20187000620NUC4A

Auteur de l'illustration : Jérôme Mongreville

Date de prise de vue : 2018

(c) Région Bourgogne-Franche-Comté, Inventaire du patrimoine
reproduction soumise à autorisation du titulaire des droits d'exploitation



Escalier du corps central, vue de trois-quarts gauche.

IVR43_20187000616NUC4A

Auteur de l'illustration : Jérôme Mongreville

Date de prise de vue : 2018

(c) Région Bourgogne-Franche-Comté, Inventaire du patrimoine
reproduction soumise à autorisation du titulaire des droits d'exploitation



Escalier du corps central, vue de trois-quarts droit.

IVR43_20187000617NUC4A

Auteur de l'illustration : Jérôme Mongreville

Date de prise de vue : 2018

(c) Région Bourgogne-Franche-Comté, Inventaire du patrimoine
reproduction soumise à autorisation du titulaire des droits d'exploitation