

Bourgogne, Côte-d'Or  
Dijon  
15 rue Danton

## église paroissiale Saint-Jean, actuellement théâtre du Parvis Saint-Jean

### Références du dossier

Numéro de dossier : IA21005817

Date de l'enquête initiale : 2021

Date(s) de rédaction : 2022

Cadre de l'étude : enquête thématique régionale salles de spectacle de Bourgogne-Franche-Comté

Degré d'étude : étudié

Référence du dossier Monument Historique : PA00112269

### Désignation

Dénomination : église paroissiale

Vocable : saint-jean

Appellation : théâtre du Parvis Saint-Jean

Destinations successives : marché, entrepôt public, théâtre

### Compléments de localisation

Milieu d'implantation : en ville

Références cadastrales : 2021, EV, 63

### Historique

L'église est bâtie de 1448 à 1470 environ. Elle succède à une basilique située dans un cimetière et qui aurait été érigée au 5<sup>e</sup> siècle par l'évêque de Langres, saint Urbain. Rebâtie et agrandie, celle-ci était devenue église paroissiale à la fin du 9<sup>e</sup> siècle (et l'une des sept églises de Dijon au 12<sup>e</sup> siècle). Cet édifice est démoli en 1445, à la demande des paroissiens désireux de le reconstruire, et les travaux démarrent en 1448 environ. L'évêque Guy Bernard lui accorde en 1455 le statut d'église capitulaire et elle est livrée au culte en 1459 (bénédiction d'un autel provisoire) puis consacrée et érigée en collégiale par le même Bernard en 1468 ou en 1478. Des travaux sont encore mentionnés aux tours et à la flèche en 1497 et 1503. L'église, qui accueille des inhumations jusque vers 1783 au moins, connaît des modifications intérieures en 1643, 1704, 1711 (clôture du chœur), 1713 (reconstruction du maître-autel) et 1777 (repavement).

La paroisse Saint-Jean est supprimée à la Révolution (1791), époque où l'édifice perd les deux tours qui encadrent son abside à chevet plat. Il sert de dépôt de fourrage en 1796 puis la ville l'achète le 19 germinal an 9 (9 avril 1801) et le transforme en marché. Comme l'indique (en 1809) Pierre Louis Baudot, sa conversion en théâtre avait été envisagée en 1793-1794 "en construisant dans l'intérieur de l'édifice tout ce qui seroit nécessaire pour le théâtre et ses dépendances, et en élevant une façade à la place des tours et du chœur de l'église". Le projet renaît en 1803 sous la plume de Pierre-Joseph Antoine, "ancien ingénieur en chef des Ponts et Chaussées, ingénieur architecte de la commune de Dijon", mais reste sans suite. L'une des raisons avancée est l'éloignement du centre ; Baudot en signale une autre : "Il faut convenir qu'il doit paraître bizarre que la *terre de la chrétienté*, formée des cendres de tant de célèbres chrétiens qui y sont inhumés depuis quinze siècles, soit foulée par les danses du monde, et que les voûtes, si long-temps frappées du son des cantiques sacrés, retentissent des accens de l'amour et du plaisir." Il est toutefois favorable à cette reconversion, permettant de sauver le bâtiment de la destruction. Celui-ci est effectivement en mauvais état si bien que le voyer L. J. Duleu prévoyait en 1807 la démolition des trois flèches (dont celle de la croisée du transept, refaite en 1647 et qui sera remplacée par un "chapeau à octogonne"), du chevet, de chapelles et de la sacristie. Ces démolitions sont réalisées en 1809, ce qui permet de créer la place Bossuet (où sera installée en 1921 la statue du célèbre prédicateur, né à proximité), et un mur de clôture percé d'une porte est élevé l'année suivante. Par contre demeure sans suite le projet de 1813 de l'architecte Caristie pour sa transformation en marché, avec aménagement d'une "gallerie décorée de portiques ionique antique [en bois] composés de vingt six loges, dont treize de chaque côté", de douze magasins donnant sur la rue, d'un logement de concierge et d'un

bureau des poids et mesures. Le bâtiment connaît de multiples affectations au 19<sup>e</sup> siècle : halle de boucherie, entrepôt de vin en 1807, logement de garnison en 1820, de nouveau dépôt de fourrage pour l'armée de 1823 à 1838, marché (dit "du midi") et poids public en 1841, entrepôt de farine en 1852 puis magasin général de boulangerie pour la ville en 1860 (suite au décret du 16 novembre 1858) "pour réunir les 9 640 sacs de farine formant cet entrepôt" (ce qui nécessite la réfection du dallage, de la voûte et de la toiture suivant le projet de l'architecte municipal Scheffer).

L'édifice est classé au titre des monuments historiques par la liste de 1862. Le 20 février 1863, le conseil municipal vote le principe de rendre au diocèse une église devenue nécessaire du fait de l'augmentation de la population et pour laquelle est recréée la paroisse Saint-Jean (avec validation par le décret impérial du 13 août 1865). L'église est restaurée sous la direction de l'architecte Scheffer et son chevet décoré d'une peinture monumentale par le peintre Benoît dit Bénédicte Masson. Elle est inaugurée le 13 novembre 1866 et dotée quatre ans plus tard de quatre cloches de la fonderie Chambon, de Montargis, baptisées le 5 juin 1870. De nombreuses réparations sont effectuées, notamment à la toiture et aux tours (couverture, fenêtres et balustrades), au début du 20<sup>e</sup> siècle (jusqu'à la Première Guerre mondiale) sous la direction de l'architecte en chef des Monuments historiques Charles Suisse puis de son successeur en 1906 Saint-Anne Louzier. "L'édifice eut, en outre, beaucoup à souffrir du cyclone du 30 juin 1901" relatait Suisse dans un rapport dressé en 1904 (avec au sud des vitraux abîmés et une toiture partiellement découverte). Cet architecte fait refaire en 1906, dans le style du 15<sup>e</sup> siècle et par l'entrepreneur A. Fournier (ou Fournier-Faucher, rue de Mirande à Dijon), la croix de la fin du 18<sup>e</sup> siècle dominant le pignon occidental. Un calorifère à vapeur (à chaudière "Idéal") est installé en 1929-1930, sous le contrôle de l'architecte en chef Jules Tillet, avec création au nord d'une chaufferie (dans l'angle de la nef et du transept) et d'une cheminée (contre le mur ouest du croisillon), et d'un caniveau dans le sol de la nef afin de diffuser l'air chaud. Après la reprise des couvertures des bas-côtés au milieu des années 1920, la toiture est de nouveau l'objet de travaux en 1941, 1949 et au début des années 1960 (sous la direction de l'architecte en chef Georges Jouven).

Désaffectée durant l'hiver 1971-1972, l'église est remise à la Ville en mai 1973 (sa désacralisation intervient le 1<sup>er</sup> octobre) et sert de réserve pour le musée des Beaux-Arts. Les balustrades de ses tours sont refaites puis, endommagée par la foudre, elle est restaurée de 1974 à 1978, sous le contrôle de Jouven, avec réfection de la toiture du bas-côté sud (où les laves sont remplacées par des tuiles plates). Elle est alors transformée en théâtre, avec la création d'une structure interne démontable (une boîte dans la boîte), accueillant à partir de 1974 le Centre dramatique national de Bourgogne, qui s'y installe de manière permanente en 1980. De nouveaux travaux ont lieu de 1984 à 1986 (architecte en chef Michel Jantzen) avec la réparation (par le maître verrier Weinling ?) des vitraux endommagés par un orage de grêle le 11 juillet 1984 (baies occidentales de l'entrée et du transept), la réfection de la toiture des chapelles nord (remplacement des laves par des tuiles plates), le relevage de dalles funéraires contre les murs, la création de locaux techniques, d'un local d'enregistrement, d'un atelier de couture, de loges d'acteur, d'un bar, la mise en place de nouveaux gradins, etc. Après une première étude du scénographe Igor Hilbert en 1985 (sans suite car jugée trop coûteuse), l'architecte en chef de la Ville Jean-François Devalière, assisté de l'architecte adjoint Michel Grangy, élabore un projet avec gradin de 296 places, réalisé à partir de 1985. La salle est inaugurée fin mars 1987. De graves désordres à la charpente conduisent en 1992 à sa restauration et à celle de la couverture, suivant le projet de l'architecte en chef Bernard Collette. Simultanément, le théâtre est modernisé, avec la création d'un grill et de passerelles techniques, le remplacement du faux plafond acoustique suspendu. Le CDN devient Théâtre national Dijon-Bourgogne en 1996 puis Théâtre Dijon-Bourgogne en 2000 (il dispose également depuis 1999 d'une salle de répétition, baptisée salle Jacques Fornier, créée dans un ancien garage aux 30-34 rue d'Ahuy).

Période(s) principale(s) : milieu 15<sup>e</sup> siècle ()

Période(s) secondaire(s) : 1<sup>er</sup> quart 19<sup>e</sup> siècle, 4<sup>e</sup> quart 20<sup>e</sup> siècle ()

Auteur(s) de l'oeuvre : Jean-François Devalière (architecte communal, signature), Michel Grangy (architecte communal, signature), Bénédicte Masson (peintre, attribution par travaux historiques)

## Description

L'église a des murs en pierre de taille calcaire et un plan en croix latine, tronqué à l'est par la démolition de son chevet dont subsiste une travée droite encadrée par deux tours. Surélevée du fait de la présence de caveaux, elle est accessible par des escaliers extérieurs droits (des sanitaires ont été aménagés en sous-sol dans l'angle nord-ouest). Elle est constituée d'une nef unique bordée de chapelles latérales séparées par des contreforts : trois au nord, quatre au sud (la 1<sup>re</sup> et la 2<sup>e</sup>, réunies en 1875, accueillent actuellement le bar). La nef est couverte d'une charpente lambrissée en berceau brisé, la croisée du transept étant marquée par un motif à 8 clés pendantes ; les chapelles ont des voûtes d'ogives. La façade antérieure et les façades latérales (transept) ont un dessin similaire : une porte inscrite dans un encadrement à voussures (avec, pour le transept, une fenêtre placée plus haut à droite), surmontée de deux fenêtres hautes jumelées et d'un oculus. Ces baies sont en arc brisé ou inscrites dans un encadrement en arc brisé, avec remplage gothique flamboyant pour les fenêtres. Les tours sont accessibles par deux escaliers hors-oeuvre en vis, en pierre, complétés par des escaliers droits ou tournant à retours avec jour, en bois. Le bâtiment est couvert d'un toit à longs pans et pignons découverts ; les tours ont un toit en pavillon et l'emplacement de la flèche à la croisée du transept est marqué par un toit polygonal. La couverture est en ardoise, sauf sur les chapelles, en appentis et protégées par des tuiles plates mécaniques. Close à l'ouest (vers l'entrée), la salle en gradins est accessible par un couloir en avant des chapelles ; côté scène, les trois niveaux de passerelle le sont par des escaliers

métalliques. Les murs de la scène et des coulisses sont masqués par des tentures et protégés par une structure métallique, permettant aussi de fixer éléments de décor, d'éclairage, etc.

### Éléments descriptifs

Matériau(x) du gros-oeuvre, mise en oeuvre et revêtement : calcaire, pierre de taille

Matériau(x) de couverture : ardoise, tuile plate mécanique

Plan : plan en croix latine

Étage(s) ou vaisseau(x) : sous-sol, 1 vaisseau

Couvrements : lambris de couvrement ; voûte d'ogives

Type(s) de couverture : toit à longs pans, pignon couvert ; noue ; appentis ; toit en pavillon ; toit polygonal

Escaliers : escalier de distribution extérieur : escalier droit, en maçonnerie ; escalier hors-oeuvre : escalier en vis sans jour, en maçonnerie ; escalier dans-oeuvre : escalier droit, en charpente, en charpente métallique ; escalier dans-oeuvre : escalier tournant à retours avec jour, en charpente ; escalier dans-oeuvre : escalier en vis sans jour, en charpente métallique

### Décor

Techniques : peinture

Représentations : armoiries, ornement végétal, quadrilobe, ornement géométrique

Précision sur les représentations :

Les murs sont peints d'un décor néo-gothique. Le lambris habillant la charpente est orné, au niveau des nervures, d'un décor floral associant motifs peints et motifs sculptés, associés à des blasons disposés à la ligne de faite.

### Statut, intérêt et protection

Intérêt de l'œuvre : à signaler

Protections : classé MH, 1862

Eglise Saint-Jean : classement par liste de 1862.

Statut de la propriété : propriété de la commune

### Références documentaires

#### Documents d'archive

- **Médiathèque du patrimoine et de la photographie, Charenton-le-Pont : D/1996/25/228-11 Dossiers de recensement d'édifices dits « Casier archéologique ». Bourgogne-Franche-Comté ; Côte-d'Or ; Dijon ; Eglise Saint-Jean. Vers 1930-vers 1960.**

Médiathèque du patrimoine et de la photographie, Charenton-le-Pont : D/1996/25/228-11 Dossiers de recensement d'édifices dits « Casier archéologique ». Bourgogne-Franche-Comté ; Côte-d'Or ; Dijon ; Eglise Saint-Jean. Vers 1930-vers 1960.

Médiathèque de l'architecture et du patrimoine, Charenton-le-Pont : D/1996/25/228-11

- **Médiathèque du patrimoine et de la photographie, Charenton-le-Pont : E/81/21/37-170 (1) à (3) Restauration des édifices de la Côte-d'Or, série générale Dijon (Côte-d'Or). Eglise Saint-Jean. 1853-1993.**

Médiathèque du patrimoine et de la photographie, Charenton-le-Pont : E/81/21/37-170 (1) à (3) Restauration des édifices de la Côte-d'Or, série générale Dijon (Côte-d'Or). Eglise Saint-Jean. 1853-1993.

Médiathèque de l'architecture et du patrimoine, Charenton-le-Pont : E/81/21/37-170 (1) à (3)

- **Médiathèque du patrimoine et de la photographie, Charenton-le-Pont : ETU/0075 Collette, Bernard. Côte-d'Or. Dijon. Eglise St Jean. Rapport. S.d. [1991].**

Médiathèque du patrimoine et de la photographie, Charenton-le-Pont : ETU/0075 Collette, Bernard. Côte-d'Or. Dijon. Eglise St Jean. Rapport. Fontainebleau : l'auteur, s.d. [1991]. [43] p. : ill. ; 30 cm. Complété par un volume de documents graphiques : [12] p. : ill. ; 30 x 42 cm .

Médiathèque de l'architecture et du patrimoine, Charenton-le-Pont : ETU/0075

- **Archives départementales de la Côte-d'Or : XXXT2 C/13 Monuments historiques. Immeubles (classements, restaurations et travaux). Eglise Saint-Jean à Dijon. 1853-1915.**  
Archives départementales de la Côte-d'Or : XXXT2 C/13 Monuments historiques. Immeubles (classements, restaurations et travaux). Eglise Saint-Jean à Dijon. 1853-1915.  
Archives départementales de la Côte-d'Or, Dijon : XXXT2 C/13
- **Archives municipales de Dijon : 2 M 1 Eglise Saint-Jean. An XI-1953.**  
Archives municipales de Dijon : 2 M 1 Eglise Saint-Jean. An XI-1953.  
Notamment :
  - *Estimation de la ci-devant Ste Chapelle et de l'église St-Jean*, par Philippe Vionnois, ingénieur des Ponts et Chaussées, et Louis Joseph Duleu, voyer, le 13 ventôse an 8 (4 mars 1800).
  - *Devis estimatif des travaux à exécuter à l'ancienne église St Jean pour rendre cet édifice à sa destination primitive et le mettre en état de servir à l'exercice du culte*, par l'architecte A. Scheffer, 28 décembre 1862.Archives municipales, Dijon : 2 M 1
- **Conservation régionale des monuments historiques, Dijon : Eglise Saint-Jean (théâtre) - Dijon. Dossier de restauration. Décennies 1960-1990.**  
Conservation régionale des monuments historiques, Dijon : *Eglise Saint-Jean (théâtre) - Dijon*. Dossier de restauration, par la Conservation régionale des Monuments historiques. Décennies 1960-1990.  
Conservation régionale des monuments historiques, Dijon
- **Théâtre Dijon Bourgogne. Parvis Saint-Jean. Fiche technique. 2021.**  
Théâtre Dijon Bourgogne. *Parvis Saint-Jean. Fiche technique*. Dijon : Théâtre Dijon Bourgogne, 2021. 15 p. : ill. ; 30 cm.

## Documents figurés

- **[Plan de l'église, relevés et projet de chœur pour Saint-jean]. 1724.**  
[Plan de l'église, relevés et projet de chœur pour Saint-jean]. Dessin (crayon), s.n. 1724.
  - [Plan]. 49,2 x 33,5 cm. (<https://gallica.bnf.fr/ark:/12148/btv1b6939152j>)
  - Plan du coeur et de l'hotelles [sic] de Saint-Jean comme cela est presentement. 50,9 x 23,2 cm. (<https://gallica.bnf.fr/ark:/12148/btv1b6939154c>)
  - [Elévation de la double verrière et de la rosace de l'abside de Saint-Jean]. 49x 38,3 cm. (<https://gallica.bnf.fr/ark:/12148/btv1b6939155s>)
  - [Plan du nouveau chœur]. Dessin (crayon, plume, encre de Chine). 31,3 x 41 cm. (<https://gallica.bnf.fr/ark:/12148/btv1b6939153z>)Bibliothèque nationale, Paris : Fonds Robert de Cotte
- **Nouveau plan de la ville et des environs de Dijon [... par] de Beaurain géographe ordinaire du Roy. Corrigé et augmenté en 1767.**  
*Nouveau plan de la ville et des environs de Dijon dédié à son altesse sérénissime Monseigneur le Duc par son très humble et très obéissant serviteur de Beaurain géographe ordinaire du Roy. Corrigé et augmenté en 1767*. Dessin en couleur imprimé, 1767. 53 x 70 cm, éch. de 700 pieds de France [4,8 cm], 1000 palmes romaines [4,9 cm], 900 pieds d'Espagne [5,4 cm]. A Paris chez le sieur Desnos, ingénieur géographe rue Saint-Jacques au Globe 1767.  
En haut : "Veüe de Dijon du cotté de la venüe de Paris. Dessiné sur les lieux par André Gambu arpent[eu]r juré du Roy, de Dijon".  
Archives municipales, Dijon : 4 Fi 29
- **Elévation principale d'une salle de spectacle projetée dans la cy devant Eglise Saint-Jean de Dijon [par Ubriot de Montfeu ?]. S.d. [fin 18e siècle ou début 19e siècle].**  
*Elévation principale d'une salle de spectacle projetée dans la cy devant Eglise Saint-Jean de Dijon*. Dessin (plume, lavis), s.n. [par Ubriot de Montfeu ?]. S.d. [fin 18e siècle ou début 19e siècle]. 50 x 65 cm, éch. de 40 m.

"Nota. On ne démolit par ce projet que la flèche, les deux clochers, et la partie du chœur nécessaire à l'élargissement de la route, on conserve les deux tours ainsi que les murs et la couverture de cet édifice."  
Inscription manuscrite dans l'angle droit attribuant le document à de Montfeu.  
Bibliothèque municipale, Dijon : L Est. 5027 AM-II 1

- **Projet d'un théâtre à construire dans l'église Saint-Jean, à Dijon [d'après Pierre Joseph Antoine]. S.d. [décennie 1800].**  
*Projet d'un théâtre à construire dans l'église Saint-Jean, à Dijon* [d'après Pierre Joseph Antoine]. Dessin imprimé, par P. L. Baudot, s.d. [décennie 1800]. Publié dans : Baudot, Pierre Louis. *Sur le théâtre de Dijon*. Paris : Impr. de Mme Huzard, 1809, folio 142.  
- [Plan]. Ech. de 120 pieds et 40 m. Mentions : "Antoine inv" et "La couleur brune désigne les constructions à conserver. Le rouge désigne les nouvelles constructions."  
- [Façade antérieure]. Mentions : "Antoine inv" et "Baudot del".  
Bibliothèque municipale, Dijon : Ms. 1082 fol. 142
- **Etendue superficielle de plusieurs théâtres. S.d. [décennie 1800].**  
*Etendue superficielle de plusieurs théâtres*. Dessin (plume, lavis), s.n. S.d. [décennie 1800]. Ech. de 300 pieds et 100 m. Publié dans : Baudot, Pierre Louis. *Sur le théâtre de Dijon*. Paris : Impr. de Mme Huzard, 1809, folio 144.  
De gauche à droite et de haut en bas : Odéon de Paris, Bordeaux et Lyon sur la 1re ligne, Besançon, Autun et projet dans l'église Saint-Jean de Dijon sur la 2e ligne, ancienne Comédie et projet à l'emplacement de la Sainte-Chapelle à Dijon sur la 3e ligne.  
Bibliothèque municipale, Dijon : Ms. 1082 fol. 144
- **Dijon. Eglise St Jean [façade orientale]. S.d. [19e siècle, après 1810].**  
*Dijon. Eglise St Jean* [façade orientale]. Gravure en couleur, s.n. S.d. [19e siècle, après 1810]. 12,5 x 2 cm.  
Archives municipales, Dijon : 14 Fi 138
- **Plan des constructions à faire pour l'établissement des foires dans le bâtiment de la ci-devant église St Jean de Dijon. 4 janvier 1813.**  
*Plan des constructions à faire pour l'établissement des foires dans le bâtiment de la ci-devant église St Jean de Dijon*. Dessin (plume, lavis), par Caristie. 4 janvier 1813. 31,5 x 47,5 cm, échelle approximative 1/120.  
- [Plan]. 31,5 x 47,5 cm. Trois rabats.  
- [Plan et élévation des aménagements intérieurs côté nord, et coupe transversale]. 40 x 57,5 cm.  
Archives municipales, Dijon : 2 M 1
- **Plan, profil et élévation d'une échoppe, ou petites boutiques à construire entre les piliers de l'église St Jean. 28 mai 1816.**  
*Plan, profil et élévation d'une échoppe, ou petites boutiques à construire entre les piliers de l'église St Jean*. Dessin (plume, lavis), par l'adjoint au voyer de la ville Caumont. Dijon le 28 mai 1816. 26 x 35,5 cm, éch. approximative 1/40.  
Archives municipales, Dijon : 2 M 1
- **[La place Bossuet, avec une tour de l'église Saint-Jean]. Octobre 1834.**  
[La place Bossuet, avec une tour de l'église Saint-Jean]. Dessin rehaussé de gouache (lithographie), par James Duffield Harding. Octobre 1834 [1831 ?]. 37 x 47,5 cm.  
Date 1834 avancée par le site Artofthepprint.com : [http://www.artofthepprint.com/artistpages/harding\\_james\\_duffield\\_dijon.htm](http://www.artofthepprint.com/artistpages/harding_james_duffield_dijon.htm) (consultation : 14 septembre 2022).  
Archives municipales, Dijon : 14 Fi 319
- **Réserve de la boulangerie (ancienne église St Jean). Création d'un étage sur la grande nef. 10 juin 1860.**  
*Réserve de la boulangerie (ancienne église St Jean). Création d'un étage sur la grande nef*. Dessin sur calque (plume, lavis), par l'architecte de la ville Scheffer. Dijon le 10 juin 1860. 43 x 55,5 cm, 1/100.  
- [Plan].  
- *Coupe longitudinale*.

Archives municipales, Dijon : 2 M 1

- **350. Dijon. - Place Saint-Jean [Place Bossuet]. S.d. [limite 19e siècle 20e siècle].**  
*350. Dijon. - Place Saint-Jean [Place Bossuet].* Photographie, par Neurdein Frères. S.d. [limite 19e siècle 20e siècle]. Tirage photo, 22 x 27,5 cm.  
Archives municipales, Dijon : 11 Fi 8
- **[Vues extérieures]. 1905.**  
[Vues extérieures]. Photographie, par Jean-Eugène Durand. 1905. Plaques de verre.
  - *Ensemble ouest.* Plaque de verre. (APMH00011778)
  - *Façade nord : partie ouest.* (APMH00020747). En fait la façade sud.
  - *Façade sud : transept et partie ouest.* (APMH00013232)Médiathèque de l'architecture et du patrimoine, Charenton-le-Pont
- **Nef, chœur [la croisée du transept et le chœur avec sa peinture monumentale]. 1905.**  
*Nef, chœur [la croisée du transept et le chœur avec sa peinture monumentale].* Photographie, par Jean-Eugène Durand. 1905. Plaque de verre.  
Médiathèque de l'architecture et du patrimoine, Charenton-le-Pont : APMH00011779
- **Façade principale. Pignon ouest. Restauration de la croix. 11 mai 1905.**  
*Façade principale. Pignon ouest. Restauration de la croix.* Dessin (plume, lavis), par l'architecte Charles Suisse. 11 mai 1905. Feuille 58 x 49 cm collée sur une autre 75 x 51 cm, 1/10.  
Médiathèque de l'architecture et du patrimoine, Charenton-le-Pont : G/82/21/2018-013460
- **Plan des toitures. 1908.**  
*Plan des toitures.* Dessin sur calque (plume, lavis), s.n. 190. 47,5 x 28 cm, 1/20.  
Médiathèque de l'architecture et du patrimoine, Charenton-le-Pont : G/82/21/2018-099897
- **Projet de réinstall[at]ion du monum[en]t Bossuet contre le chevet de l'église St Jean. 25 janvier 1920.**  
*Projet de réinstall[at]ion du monum[en]t Bossuet contre le chevet de l'église St Jean.* Dessin (tirage, lavis), par l'architecte de la ville Deshéroul. 25 janvier 1920. 98,5 x 67,5 cm, 1/50.  
Médiathèque de l'architecture et du patrimoine, Charenton-le-Pont : G/82/21/1017-099969
- **Schéma du clocher pour l'installation électrique de sonnerie des cloches. S.d. [1927 ?].**  
*Schéma du clocher pour l'installation électrique de sonnerie des cloches.* Dessin sur calque (plume), par P. M. Tony. S.d. [1927 ?]. 52 x 21,5 cm, sans éch.  
Médiathèque de l'architecture et du patrimoine, Charenton-le-Pont : G/82/21/2018-058073
- **Eglise St Jean. Dijon. Côte d'Or. Cheminée chauffage central. S.d. [1929].**  
*Eglise St Jean. Dijon. Côte d'Or. Cheminée chauffage central.* Dessin sur calque (plume), s.n. [par l'architecte Tillet ?]. S.d. [1929]. 1/50.  
Médiathèque de l'architecture et du patrimoine, Charenton-le-Pont : E/81/21/37-170 (2)
- **260 Dijon. - Eglise St-Jean et Monument Bossuet. S.d. [milieu 20e siècle].**  
*260 Dijon. - Eglise St-Jean et Monument Bossuet.* Carte postale, par la Compagnie des Arts Photomécaniques Strasbourg-Schiltigheim. S.d. [milieu 20e siècle].  
Médiathèque de l'architecture et du patrimoine, Charenton-le-Pont : E/81/21/37-170(2)
- **[Vue aérienne du quartier avec l'église Saint-Jean au premier plan]. S.d. [entre 1945 et 1975].**  
[Vue aérienne du quartier avec l'église Saint-Jean au premier plan]. Photographie, par Roger Henrard. S.d. [entre 1945 et 1975]. Tirage 18 x 24 cm.  
Médiathèque de l'architecture et du patrimoine, Charenton-le-Pont : AP21HN0085

- **Plan de la toiture. Décembre 1959.**  
*Plan de la toiture.* Dessin (tirage), par Tonka (dess), Georges Jouven architecte en chef des Monuments historiques. Décembre 1959. 43 x 89 cm, 1/100.  
Médiathèque de l'architecture et du patrimoine, Charenton-le-Pont : G/82/21/2018-030224
- **Théâtre du Parvis St Jean (ancienne église St Jean). 1984.**  
*Théâtre du Parvis St Jean (ancienne église St Jean).* Dessin (tirage), par le service d'architecture de la Ville de Dijon : Jean-François Devalière architecte en chef de la ville, Michel Grangy architecte adjoint. 1984.  
- *Rez de chaussée. Plan de repérage. Plan de masse, plan de situation.* 6 juin 1984. 56,5 x 94 cm, 1/100.  
- *Locaux techniques côté rue Monge. Transformateur.* Par P.C. 1er juin 1984, modif. 13 décembre 1984. 67 x 123,5 cm, 1/50.  
- *Coupes. Etat actuel.* 25 mai 1984. 41 x 109,5 cm, 1/100.  
Conservation régionale des monuments historiques, Dijon
- **Théâtre du Parvis St Jean (ancienne église St Jean). Aménagement des gradins. Plans et coupe. 28 janvier 1986.**  
*Théâtre du Parvis St Jean (ancienne église St Jean). Aménagement des gradins. Plans et coupe.* Dessin (tirage), par le service d'architecture de la Ville de Dijon : Jean-François Devalière architecte en chef de la ville, Michel Grangy architecte adjoint. 28 janvier 1986. 71 x 111,5 cm, 1/50.  
Conservation régionale des monuments historiques, Dijon
- **Théâtre du Parvis St Jean (ancienne église St Jean). Aménagement des gradins. Coupe longitudinale. 24 janvier 1986.**  
*Théâtre du Parvis St Jean (ancienne église St Jean). Aménagement des gradins. Coupe longitudinale.* Dessin (tirage), par le service d'architecture de la Ville de Dijon : Jean-François Devalière architecte en chef de la ville, Michel Grangy architecte adjoint. 24 janvier 1986. 1/50.  
Médiathèque de l'architecture et du patrimoine, Charenton-le-Pont : E/81/21/37-170 (3)
- **Théâtre du Parvis St Jean (ancienne église St Jean). Travaux de restructuration. 1991.**  
*Théâtre du Parvis St Jean (ancienne église St Jean). Travaux de restructuration.* Dessin (tirage), par le service d'architecture de la Ville de Dijon : Jean-François Devalière architecte en chef de la ville, Michel Grangy architecte adjoint. 1991. 1/100 et 1/50.  
- *Plan de situation.* S.d. [1991]. 65,5 x 60 cm, 1/1000.  
- *Rez de chaussée. Sanitaires, chaufferie.* Par G.B. 19 février 1991, modif. 11 et 19 mars 1991. 59 x 87 cm.  
- *Grill technique - chauffage - plafond acoustique. Plan aux niveaux des gradins et des passerelles.* Par G.B. 19 février 1991, modif. 11 et 19 mars 1991. 84,5 x 119 cm.  
- *Grill technique - chauffage - plafond acoustique. Plan du gril - faux gril et structures.* Par G.B. 19 février 1991, modif. 11 et 19 mars 1991. 86 x 116,5 cm.  
- *Grill technique - chauffage - plafond acoustique. Coupe longitudinale A.A.* Par G.B. 19 février 1991, modif. 11 et 19 mars 1991. 66 x 131 cm.  
- *Grill technique - chauffage - plafond acoustique. Coupes B.B - C.C - D.D - Façade "E".* Par G.B. 19 février 1991, modif. 11 et 19 mars 1991. 87,5 x 127 cm, 1/50.  
Conservation régionale des monuments historiques, Dijon

## Bibliographie

- **Bacheley, Brigitte. Que sont devenus les anciens lieux de culte ? 14 février 1999.**  
Bacheley, Brigitte. *Que sont devenus les anciens lieux de culte ? Le Bien public*, dimanche 14 février 1999, p. 9 : ill.
- **Baudot, Pierre Louis. Sur le théâtre de Dijon. 1809.**  
Baudot, Pierre Louis. *Sur le théâtre de Dijon*. Paris : Impr. de Mme Huzard, 1809. In 8° : ill. ; 24 cm.  
Bibliothèque municipale, Dijon : Ms.1082 (fol. 128-147)
- **Bazin, Jean-François. Le tout Dijon. 2003.**

Bazin, Jean-François. *Le tout Dijon*. Dijon : Editions Cléa, 2003. 966 p. : ill. ; 23 cm.  
P. 497-498.

- **Bénédiction des cloches de Saint-Jean. 1870.**  
*Bénédiction des cloches de Saint-Jean*. Dijon : impr. J. Marchand, 1870. 15 p. ; 22 cm.  
Bibliothèque municipale, Dijon : Br III 5549
- **Bioul-Pelletier, Cécile. Sauvetage archéologique, [Dijon] : Théâtre du Parvis Saint-Jean. 1991.**  
Bioul-Pelletier, Cécile. *Sauvetage archéologique*, [Dijon] : *Théâtre du Parvis Saint-Jean*. Ministère de la Culture, de la Communication et des Grands Travaux, Service régional de l'Archéologie, Association des Fouilles archéologiques nationales, 1991. 2 vol. ; 194-60 p. : ill., pl. dépl. ; 30 cm. Rapport de fouilles. Vol. 1 : texte et annexes. Vol. 2 : planches.
- **Bougaud, Emile (abbé). L'église Saint-Jean de Dijon. 1863.**  
Bougaud, Emile (abbé). *L'église Saint-Jean de Dijon*. Dijon : impr. J.-E. Rabutot, 1863. 84 p. ; 24,5 cm.  
Archives départementales de la Côte-d'Or, Dijon : Br 1/1921
- **L'église St-Jean, rendue officiellement à la ville de Dijon, deviendra (peut-être) un haut lieu culturel. 5 juin 1973.**  
L'église St-Jean, rendue officiellement à la ville de Dijon, deviendra (peut-être) un haut lieu culturel. *Les Dépêches*, mardi 5 juin 1973, ill.
- **Giroux, Henri. A Saint-Jean, le théâtre d'Antoine. Mars 1987.**  
Giroux, Henri. A Saint-Jean, le théâtre d'Antoine. *Bleu nuit*, mars 1987, p. 34-35 : ill. Bleu nuit : périodique du Centre dramatique national de Bourgogne.
- **Jolimont, T. de. Description historique et vues pittoresques des monuments les plus remarquables de Dijon, 1830.**  
Jolimont, T. de. *Description historique et vues pittoresques des monuments les plus remarquables de Dijon*. Paris : impr. A. Barbier, 1830.  
P. 24-27 : ill.
- **Pascal, Marie-Claude. Le Parvis Saint-Jean : une histoire théâtrale. 2007.**  
Pascal, Marie-Claude. *Le Parvis Saint-Jean : une histoire théâtrale*. Dijon : Ville de Dijon, 2007. 1 dépl. : ill. ; 21 x 41,5 cm. (Dijon. Capitale de la Bourgogne).
- **Roze, Jean-Pierre. Saint-Jean de Dijon. Eglise collégiale, paroisse et théâtre. Synthèse abrégée provisoire. Mai 2022.**  
Roze, Jean-Pierre. *Saint-Jean de Dijon. Eglise collégiale, paroisse et théâtre. Synthèse abrégée provisoire*. [Dijon] : l'auteur, mai 2022. 118 p. : ill. ; 30 cm.  
Avec son complément du 16 août 2022.

## Annexe 1

### Théâtre Dijon Bourgogne. Parvis Saint-Jean. Fiche technique. 2021.

Théâtre Dijon Bourgogne. *Parvis Saint-Jean. Fiche technique*. Dijon : Théâtre Dijon Bourgogne, 2021. 15 p. : ill. ; 30 cm.



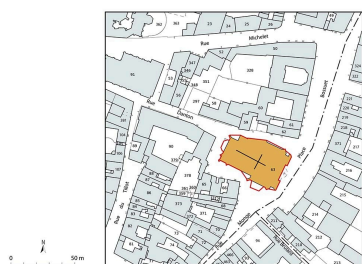
## Annexe 2

### Inscription en lettres gothiques dans l'angle sud-ouest de l'église.

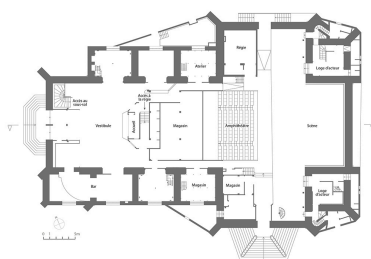
Inscription (de la fin du 15e siècle ou du début du 16e ?) gravée à l'extérieur du bâtiment, transcrite par Jean-Pierre Roze (16 août 2022).

*Cy gisent [...g ?] a le ja[...?] ma[... ?] thienette sa /  
Fem[m]e et perrenette le[u]r fille laquelle a fondé en /  
Leglise de ceans une a[n]niversaire de pain [et] vin qy se distribu[ra] /  
[par les ?] chapellains de lad. eglise. ladite fund[atrice] leur [paie] de[ux] pinte ?] /  
[illisible : que leur versera?] le plus prochain [parent ?] lequel se celebrera /  
annuellement le XII j[our] de ?] septembre. Laquelle trepassa le [non gravé] jo /  
du mois de [non gravé]. Priez dieu po[ur] leurs ames. Amen.*

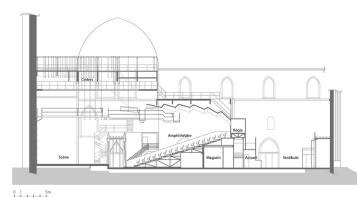
### Illustrations



Plan-masse et de situation.  
Extrait du plan cadastral,  
2021, section EV, 1/1 000.  
Dess. Aline Thomas  
IVR26\_20222100298NUDA



Plan du rez-de-chaussée. D'après  
un plan du 30 août 2013 fourni  
par le service des Données  
patrimoniales, direction Bâtiments  
et Energies de Dijon Métropole.  
Dess. Aline Thomas  
IVR26\_20222100684NUDA



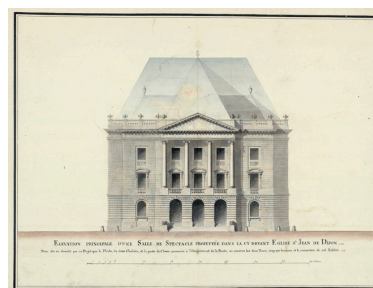
Coupe longitudinale partielle.  
D'après des documents fournis  
par le service des Données  
patrimoniales, direction Bâtiments  
et Energies de Dijon Métropole.  
Dess. Aline Thomas  
IVR26\_20222100685NUDA



Nouveau plan de la ville [... par de  
Beurain, montrant la cathédrale  
Saint-Bénigne et les églises Saint-  
Philibert et Saint-Jean]. 1767.  
Phot. Pierre-Marie Barbe-  
Richaud, Autr. Jean de Baurain  
IVR26\_20222100791NUC4A



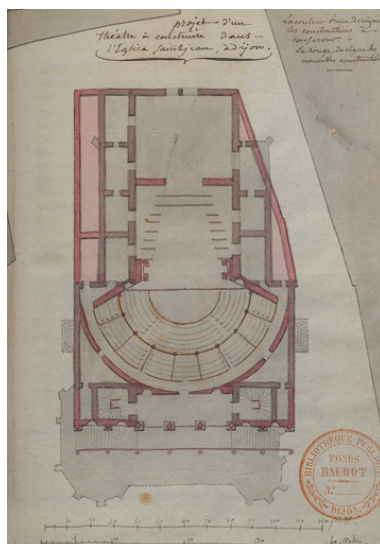
Veüe de Dijon du côté de la venue de  
Paris [... par André Gambu, intégrée  
au Nouveau plan de la ville... par de  
Beurain, corrigé en 1767]. L'église  
Saint-Jean, sous l'extrémité droite  
du phylactère, porte le numéro 21.  
Phot. Pierre-Marie Barbe-  
Richaud, Autr. Jean de Baurain,  
Phot. André Gambu  
IVR26\_20222100797NUC4A



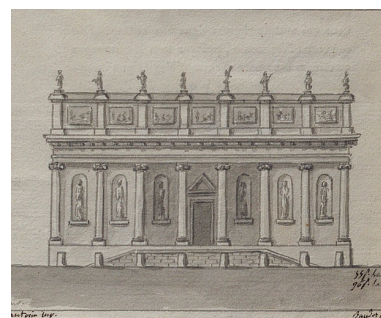
Élévation principale d'une salle  
de spectacle projetée dans la cy  
devant Eglise Saint-Jean de Dijon  
[par Ubriot de Montfeu ?]. S.d. [fin  
18e siècle ou début 19e siècle].  
Autr. Didier Ovide  
Armand Ubriot de Montfeu  
IVR26\_20222100850NUC2A



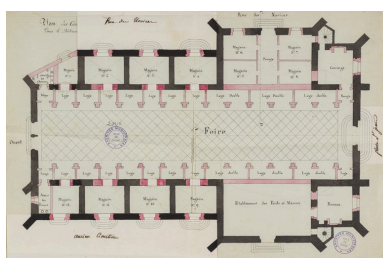
Etendue superficielle de plusieurs théâtres. S.d. [décennie 1800].  
 Celui projeté dans l'église Saint-Jean est visible au centre de la colonne de droite.  
 Autr. auteur inconnu  
 IVR26\_20222100861NUC2A



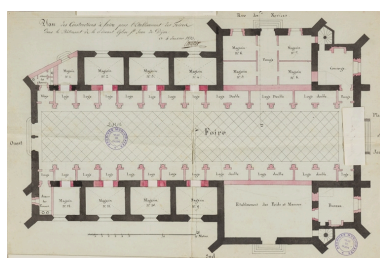
Projet d'un théâtre à construire dans l'église Saint-Jean, à Dijon [plan, d'après Pierre Joseph Antoine]. S.d. [décennie 1800].  
 Autr. Pierre Louis Baudot, Autr. Pierre Joseph Antoine  
 IVR26\_20222100859NUC2A



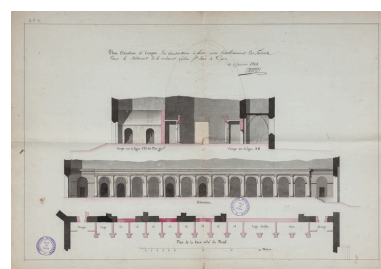
Projet d'un théâtre à construire dans l'église Saint-Jean, à Dijon [élévation, d'après Pierre Joseph Antoine]. S.d. [décennie 1800].  
 Autr. Pierre Louis Baudot, Autr. Pierre Joseph Antoine  
 IVR26\_20222100858NUC2A



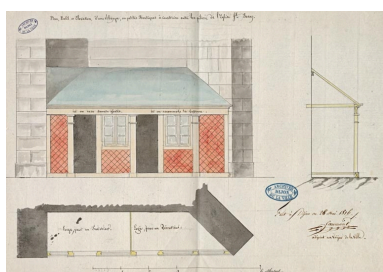
Plan des constructions à faire pour l'établissement des foires dans le bâtiment de la ci-devant église St Jean de Dijon [plan, rabats baissés]. 4 janvier 1813.  
 Phot. Pierre-Marie Barbe-Richaud, Autr. Caristie  
 IVR26\_20222100828NUC4A



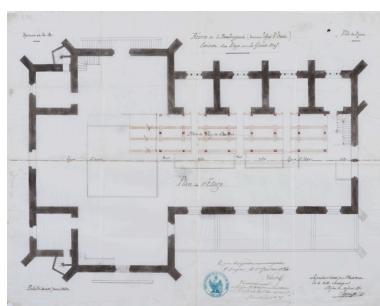
Plan des constructions à faire pour l'établissement des foires dans le bâtiment de la ci-devant église St Jean de Dijon [plan, rabats levés]. 4 janvier 1813.  
 Phot. Pierre-Marie Barbe-Richaud, Autr. Caristie  
 IVR26\_20222100829NUC2A



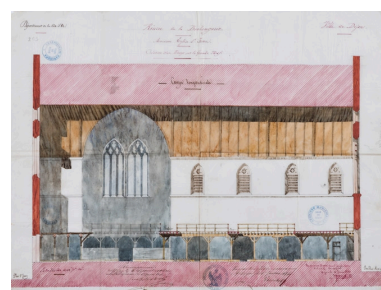
Plan des constructions à faire pour l'établissement des foires dans le bâtiment de la ci-devant église St Jean de Dijon [plan et élévation des aménagements intérieurs côté nord, et coupe transversale]. 4 janvier 1813.  
 Phot. Pierre-Marie Barbe-Richaud, Autr. Caristie  
 IVR26\_20222100830NUC2A



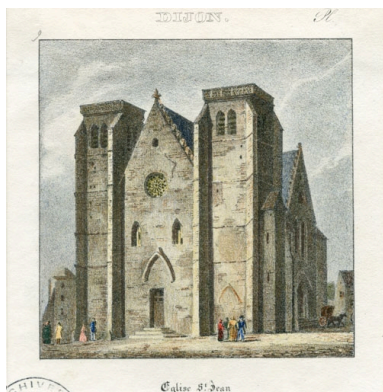
Plan, profil et élévation d'une échoppe, ou petites boutiques à construire entre les piliers de l'église St Jean. 28 mai 1816.  
 Autr. Jacques Caumont  
 IVR26\_20222100761NUC4A



Réserve de la boulangerie (ancienne église St Jean). Création d'un étage sur la grande nef [plan]. 10 juin 1860.  
 Phot. Pierre-Marie Barbe-Richaud, Autr. Jean Alphonse Cyprien Scheffer  
 IVR26\_20222100832NUC2A



Réserve de la boulangerie (ancienne église St Jean). Création d'un étage sur la grande nef. Coupe longitudinale. 10 juin 1860.  
 Phot. Pierre-Marie Barbe-Richaud, Autr. Jean Alphonse Cyprien Scheffer



Dijon. Eglise St Jean  
[façade orientale]. S.d.  
[19e siècle, après 1810].  
Autr. auteur inconnu  
IVR26\_20222100783NUC2A



[La place Bossuet, avec une tour de  
l'église Saint-Jean]. Octobre 1834.  
Phot. Pierre-Marie Barbe-Richaud,  
Autr. James Duffield Harding  
IVR26\_20222100827NUC2A

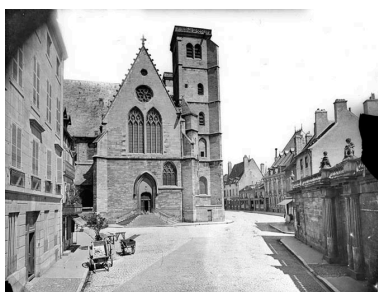
IVR26\_20222100831NUC2A



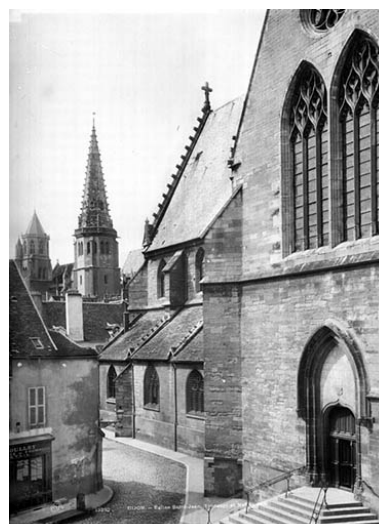
350. Dijon. - Place Saint-  
Jean [Place Bossuet]. S.d.  
[limite 19e siècle 20e siècle].  
Phot. Neurdein Frères  
IVR26\_20222100780NUC4A



Ensemble ouest [façade antérieure,  
depuis la rue Danton]. 1905.  
Autr. Jean-Eugène Durand  
IVR26\_20222100291NUC2



Façade nord : partie ouest [façade  
sud, vue depuis la rue Monge]. 1905.  
Autr. Jean-Eugène Durand  
IVR26\_20222100364NUC2



Façade sud : transept  
et partie ouest. 1905.  
Autr. Jean-Eugène Durand  
IVR26\_20222100363NUC2



Nef, chœur [la croisée du  
transept et le chœur avec sa  
peinture monumentale]. 1905.



[Vue aérienne du quartier avec  
l'église Saint-Jean au premier  
plan]. S.d. [entre 1945 et 1975].  
Autr. Roger Henrard  
IVR26\_20222100284NUC4



Vue d'ensemble depuis le nord-est.  
Phot. Pierre-Marie Barbe-Richaud  
IVR26\_20222100637NUC4A

Autr. Jean-Eugène Durand  
IVR26\_20222100286NUC2



Façade occidentale, de trois quarts gauche, vue du sol.  
Phot. Pierre-Marie Barbe-Richaud  
IVR26\_20222100438NUC4A



Façade occidentale, de trois quarts gauche.  
Phot. Pierre-Marie Barbe-Richaud  
IVR26\_20222100495NUC4A



Façade occidentale : entrée.  
Phot. Pierre-Marie Barbe-Richaud  
IVR26\_20222100494NUC4A



Façade orientale et tours.  
Phot. Pierre-Marie Barbe-Richaud  
IVR26\_20222100443NUC4A



Façade orientale : mur fermant la travée droite du chœur disparu.  
Au centre, le monument à Bossuet.  
Phot. Pierre-Marie Barbe-Richaud  
IVR26\_20222100445NUC4A



Façade orientale : pignon avec amortissement et crochets.  
Phot. Pierre-Marie Barbe-Richaud  
IVR26\_20222100444NUC4A



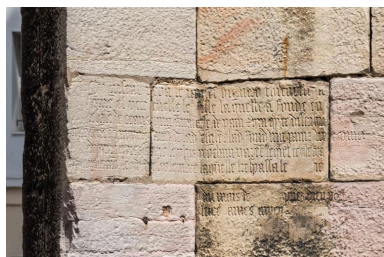
Façade sud, de trois quarts droite :  
extrémité du transept et tour.  
Phot. Pierre-Marie Barbe-Richaud  
IVR26\_20222100412NUC4A



Façade sud : extrémité du transept.  
Phot. Pierre-Marie Barbe-Richaud  
IVR26\_20222100413NUC4A



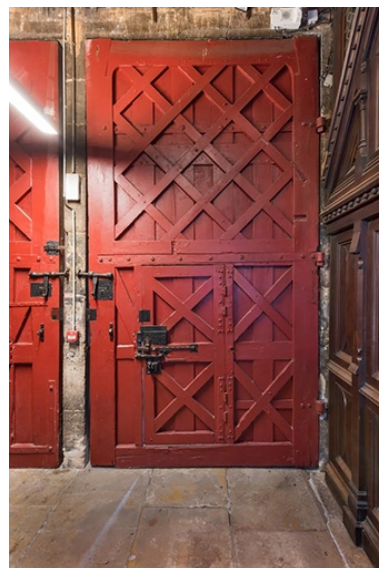
Façade sud, de trois quarts gauche.  
Phot. Pierre-Marie Barbe-Richaud  
IVR26\_20222100414NUC4A



Façade sud : inscription en lettres  
gothiques dans l'angle sud-ouest.  
Phot. Pierre-Marie Barbe-Richaud  
IVR26\_20222100415NUC4A



Toit polygonal marquant  
l'emplacement de la flèche à la  
croisée du transept, vu du nord-ouest.  
Phot. Pierre-Marie Barbe-Richaud  
IVR26\_20222100496NUC4A



Revers d'une porte  
du portail occidental.  
Phot. Pierre-Marie Barbe-Richaud  
IVR26\_20222100478NUC4A



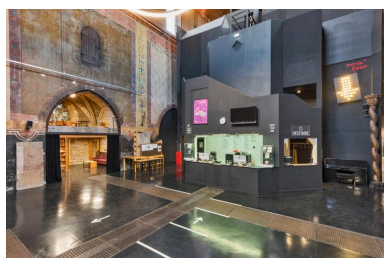
Sculpture ornant la structure en bois du sas.  
Phot. Pierre-Marie Barbe-Richaud  
IVR26\_20222100477NUC4A



Entrée de la nef, avec la billetterie du théâtre. Le concept de "boîte dans la boîte" est clairement lisible.  
Phot. Pierre-Marie Barbe-Richaud  
IVR26\_20222100472NUC4A



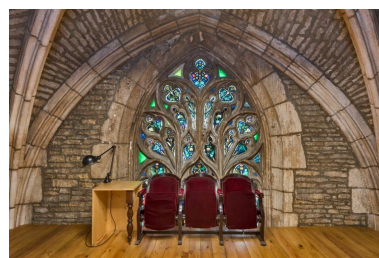
Entrée de la nef, avec la billetterie du théâtre, vue de trois quarts. Le concept de "boîte dans la boîte" est clairement lisible.  
Phot. Pierre-Marie Barbe-Richaud  
IVR26\_20222100541NUC4A



Première travées de la nef, avec la billetterie du théâtre.  
Phot. Pierre-Marie Barbe-Richaud  
IVR26\_20222100473NUC4A



Première chapelle à gauche (nord).  
Phot. Pierre-Marie Barbe-Richaud  
IVR26\_20222100475NUC4A



Première chapelle à gauche (nord) : plancher intermédiaire, verrières et voûte.  
Phot. Pierre-Marie Barbe-Richaud  
IVR26\_20222100479NUC4A



Décor peint à l'entrée de la deuxième chapelle à droite (sud).  
Phot. Pierre-Marie Barbe-Richaud  
IVR26\_20222100501NUC4A



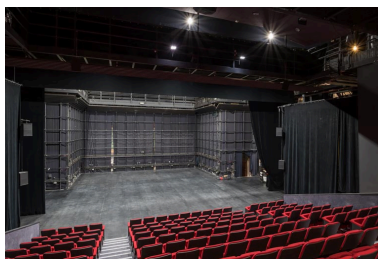
Première et deuxième chapelles à droite (sud), réunies en 1875.  
Phot. Pierre-Marie Barbe-Richaud  
IVR26\_20222100492NUC4A



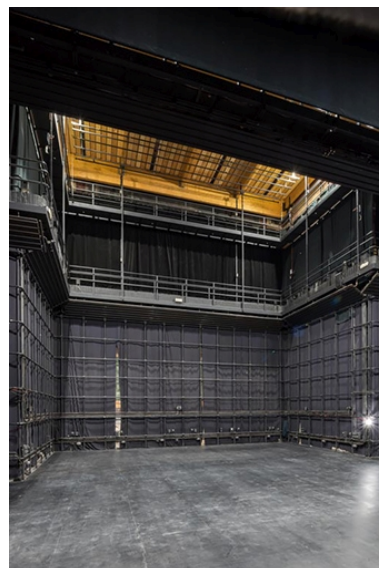
Théâtre : la salle vue depuis la scène.  
Phot. Pierre-Marie Barbe-Richaud  
IVR26\_20222100404NUC4A



Théâtre : la salle, vue de trois quarts.  
Phot. Pierre-Marie Barbe-Richaud  
IVR26\_20222100439NUC4A



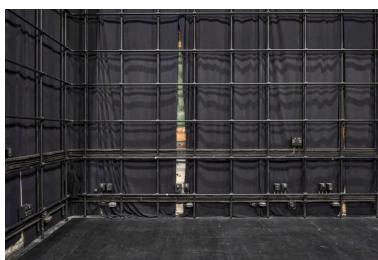
Théâtre : la scène vue depuis la salle.  
Phot. Pierre-Marie Barbe-Richaud  
IVR26\_20222100405NUC4A



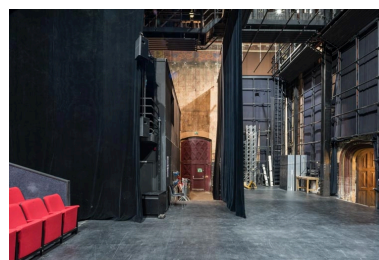
Théâtre : la scène.  
Phot. Pierre-Marie Barbe-Richaud  
IVR26\_20222100440NUC4A



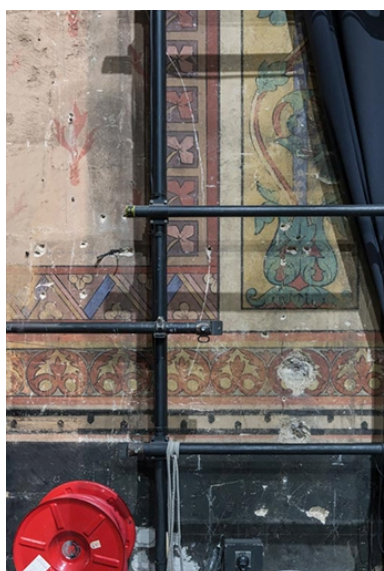
Théâtre : vue plongeante sur la scène et la salle, montrant les passerelles et la charpente.  
Phot. Pierre-Marie Barbe-Richaud  
IVR26\_20222100409NUC4A



Théâtre, scène : système d'accrochage des décors masquant les peintures murales.  
Phot. Pierre-Marie Barbe-Richaud  
IVR26\_20222100456NUC4A



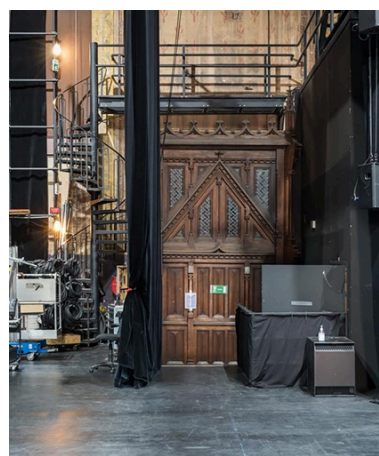
Théâtre : coulisse côté jardin (bras nord du transept).  
Phot. Pierre-Marie Barbe-Richaud  
IVR26\_20222100441NUC4A



Théâtre : peinture murale partiellement visible en coulisse côté jardin (bras nord du transept).  
Phot. Pierre-Marie Barbe-Richaud  
IVR26\_20222100408NUC4A



Théâtre : coulisse côté cour (bras sud du transept).  
Phot. Pierre-Marie Barbe-Richaud  
IVR26\_20222100442NUC4A

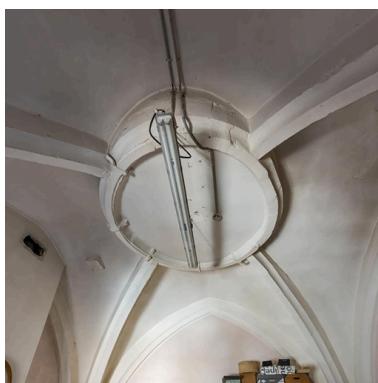


Théâtre : coulisse côté cour (sud), avec porte du transept et accès aux passerelles.  
Phot. Pierre-Marie Barbe-Richaud  
IVR26\_20222100406NUC4A





Tour nord, rez-de-chaussée : accès à la loge d'acteur côté jardin.  
Phot. Pierre-Marie Barbe-Richaud  
IVR26\_20222100407NUC4A



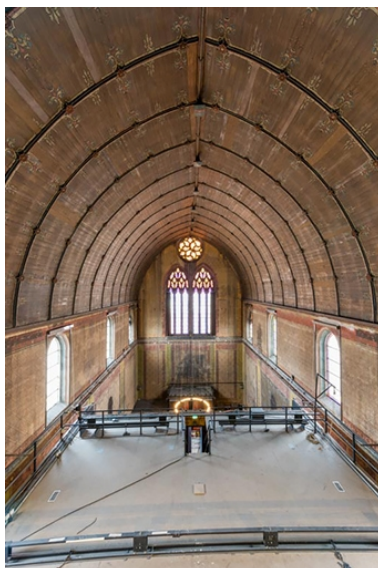
Tour nord, premier étage :  
voûte d'arêtes avec ouverture zénithale (bouchée).  
Phot. Pierre-Marie Barbe-Richaud  
IVR26\_20222100455NUC2A



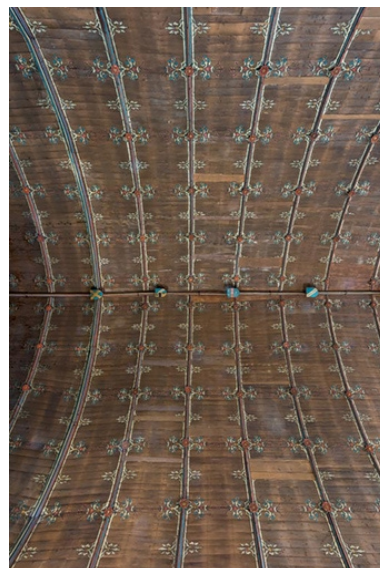
Tour sud, rez-de-chaussée :  
loge d'acteur côté cour.  
Phot. Pierre-Marie Barbe-Richaud  
IVR26\_20222100469NUC4A



Tour sud, rez-de-chaussée (loge d'acteur côté cour) : ouverture zénithale, avec couvercle peint.  
Phot. Pierre-Marie Barbe-Richaud  
IVR26\_20222100468NUC4A



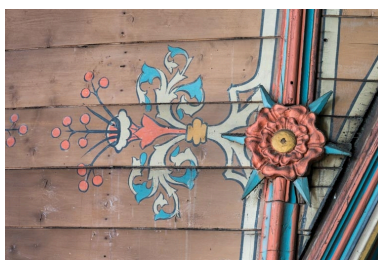
Nef : charpente lambrissée en berceau brisé, depuis la croisée du transept. Le toit de la salle de spectacle occupe le 1er plan.  
Phot. Pierre-Marie Barbe-Richaud  
IVR26\_20222100410NUC4A



Nef, charpente lambrissée :  
vue d'ensemble.  
Phot. Pierre-Marie Barbe-Richaud  
IVR26\_20222100493NUC4A



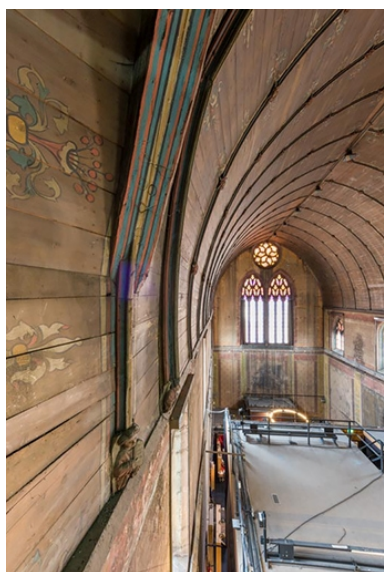
Nef, charpente lambrissée :  
peinture et armoiries d'Antoine  
1er du Prat, baron de Vitteaux,  
Formeries et Thiers, et de son  
épouse Chrétienne de Sayve.  
Phot. Pierre-Marie Barbe-Richaud  
IVR26\_20222100416NUC4A



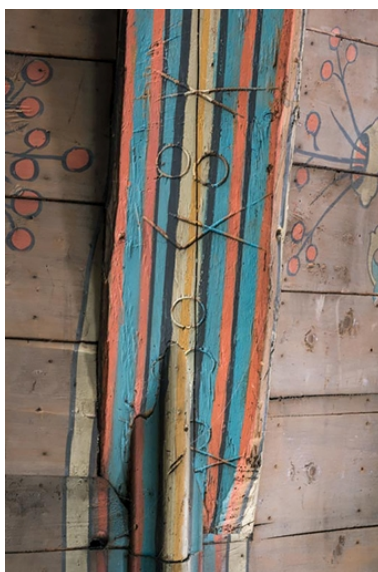
Nef, charpente lambrissée :  
peinture et motif floral sculpté.  
Phot. Pierre-Marie Barbe-Richaud  
IVR26\_20222100434NUC4A



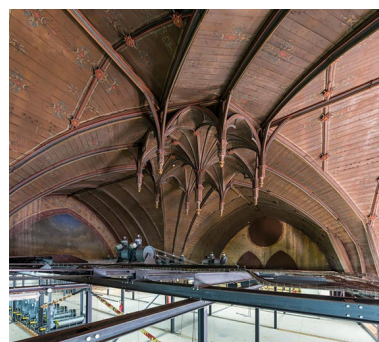
Nef, charpente lambrissée :  
peinture et motif floral sculpté.  
Phot. Pierre-Marie Barbe-Richaud  
IVR26\_20222100433NUC4A



Nef, charpente lambrissée :  
retombée vers la croisée du transept.  
Phot. Pierre-Marie Barbe-Richaud  
IVR26\_20222100411NUC4A



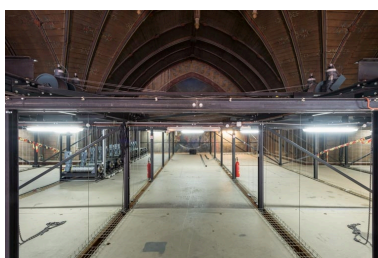
Nef, charpente lambrissée : marques  
de charpentier à la retombée,  
vers la croisée du transept.  
Phot. Pierre-Marie Barbe-Richaud  
IVR26\_20222100435NUC4A



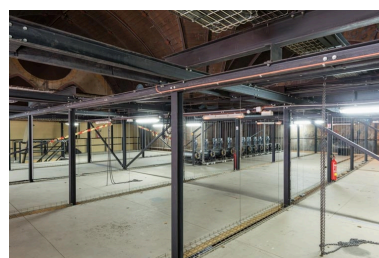
Croisée du transept :  
charpente lambrissée.  
Phot. Pierre-Marie Barbe-Richaud  
IVR26\_20222100426NUC4A



Croisée du transept, charpente  
lambrissée : décor de clés pendantes.  
Phot. Pierre-Marie Barbe-Richaud

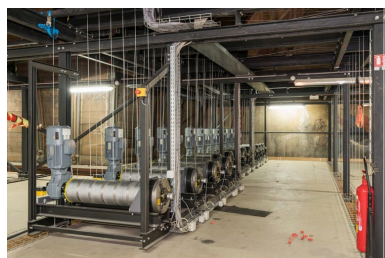


Croisée du transept : cintres du  
théâtre. Vue prise en direction



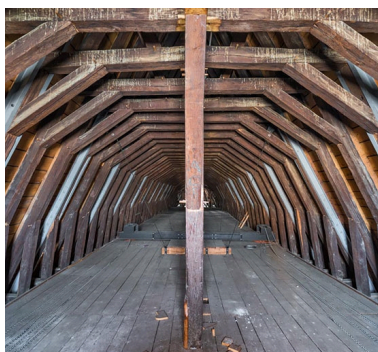
Croisée du transept :  
cintres du théâtre.  
Phot. Pierre-Marie Barbe-Richaud

IVR26\_20222100425NUC4A



Croisée du transept : cintres du théâtre, avec les moteurs des équipes.  
Phot. Pierre-Marie Barbe-Richaud  
IVR26\_20222100430NUC4A

du chevet oriental. Le décor peint est partiellement visible.  
Phot. Pierre-Marie Barbe-Richaud  
IVR26\_20222100437NUC4A

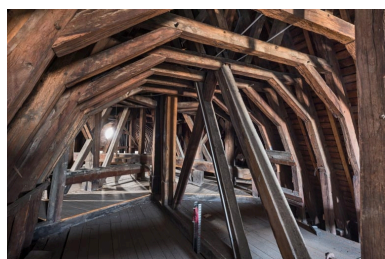


Comble : vue prise en direction du chevet oriental.  
Phot. Pierre-Marie Barbe-Richaud  
IVR26\_20222100446NUC4AQ

IVR26\_20222100436NUC4A



Comble : vue de trois quarts, prise en direction du chevet oriental.  
Phot. Pierre-Marie Barbe-Richaud  
IVR26\_20222100447NUC4A



Comble : vue prise depuis le chevet oriental.  
Phot. Pierre-Marie Barbe-Richaud  
IVR26\_20222100453NUC4A



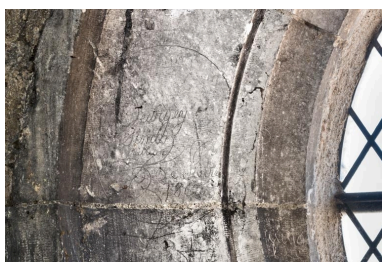
Comble : croisée du transept, avec le chevet oriental au fond.  
Phot. Pierre-Marie Barbe-Richaud  
IVR26\_20222100448NUC4A



Comble : croisée du transept depuis le bras nord.  
Phot. Pierre-Marie Barbe-Richaud  
IVR26\_20222100454NUC4A



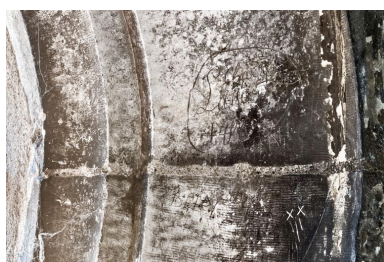
Comble : graffitis gravés sur un encadrement d'oculus.  
Phot. Pierre-Marie Barbe-Richaud  
IVR26\_20222100450NUC4A



Comble, graffiti gravé : Deurgey Simon, tailleur de pierre, 1863.  
Phot. Pierre-Marie Barbe-Richaud  
IVR26\_20222100544NUC2A



Comble : graffitis gravés sur un encadrement d'oculus.  
Phot. Pierre-Marie Barbe-Richaud  
IVR26\_20222100449NUC4A



Comble, graffitis gravés : Charles Lagout [?] 1863 et Delanraut Lucien.  
Phot. Pierre-Marie Barbe-Richaud  
IVR26\_20222100543NUC2A



Comble, graffiti : Dessoye Emile D.B.L.R. 1862.  
Phot. Pierre-Marie Barbe-Richaud  
IVR26\_20222100452NUC4A



Comble, graffiti peint : B 1878.  
Phot. Pierre-Marie Barbe-Richaud  
IVR26\_20222100451NUC4A

## Dossiers liés

### Dossiers de synthèse :

les salles de spectacle en région Bourgogne-Franche-Comté (IA00141458)

les salles de spectacle de Dijon (IA21005818) Bourgogne, Côte-d'Or, Dijon

### Oeuvre(s) contenue(s) :

le mobilier de l'église paroissiale Saint-Jean, actuel théâtre du Parvis Saint-Jean (IM21006141) Bourgogne, Côte-d'Or, Dijon, 15 rue Danton

2 monuments funéraires (IM21013394) Bourgogne, Côte-d'Or, Dijon, 15 rue Danton

dalle funéraire (IM21013400) Bourgogne, Côte-d'Or, Dijon, 15 rue Danton

dalle funéraire d'un ecclésiastique (IM21013404) Bourgogne, Côte-d'Or, Dijon, 15 rue Danton

dalle funéraire d'une inconnue (IM21013407) Bourgogne, Côte-d'Or, Dijon, 15 rue Danton

dalle funéraire de deux époux (IM21013401) Bourgogne, Côte-d'Or, Dijon, 15 rue Danton

dalle funéraire de François Marandet (IM21013399) Bourgogne, Côte-d'Or, Dijon, 15 rue Danton

dalle funéraire de Jean Liégeart, sa femme Isabelle, leur fils Thiébault et sa femme Hugote (IM21013406) Bourgogne, Côte-d'Or, Dijon, 15 rue Danton

dalle funéraire de Lucrece Davon, veuve de Bénigne Dargent (IM21013405) Bourgogne, Côte-d'Or, Dijon, 15 rue Danton

dalle funéraire de Philippe Douhet et son épouse Jacote (IM21013398) Bourgogne, Côte-d'Or, Dijon, 15 rue Danton

dalle funéraire de Philippe Machefoing et Simone de Tart (IM21013396) Bourgogne, Côte-d'Or, Dijon, 15 rue Danton

dalle funéraire de Pierre Clinart (IM21013397) Bourgogne, Côte-d'Or, Dijon, 15 rue Danton

dalle funéraire de Roger Huguenin et sa femme Jehanne (IM21013403) Bourgogne, Côte-d'Or, Dijon, 15 rue Danton

dalle funéraire du 15e siècle (IM21013402) Bourgogne, Côte-d'Or, Dijon, 15 rue Danton

ensemble de 12 dalles funéraires (IM21013395) Bourgogne, Côte-d'Or, Dijon, 15 rue Danton

ensemble de 7 verrières (5 à personnages et 2 décoratives) (IM21013393) Bourgogne, Côte-d'Or, Dijon, 15 rue Danton

ensemble de rondes-bosses (IM21013408) Bourgogne, Côte-d'Or, Dijon, 15 rue Danton

peinture monumentale (IM21006117) Bourgogne, Côte-d'Or, Dijon, église paroissiale, Saint-Jean

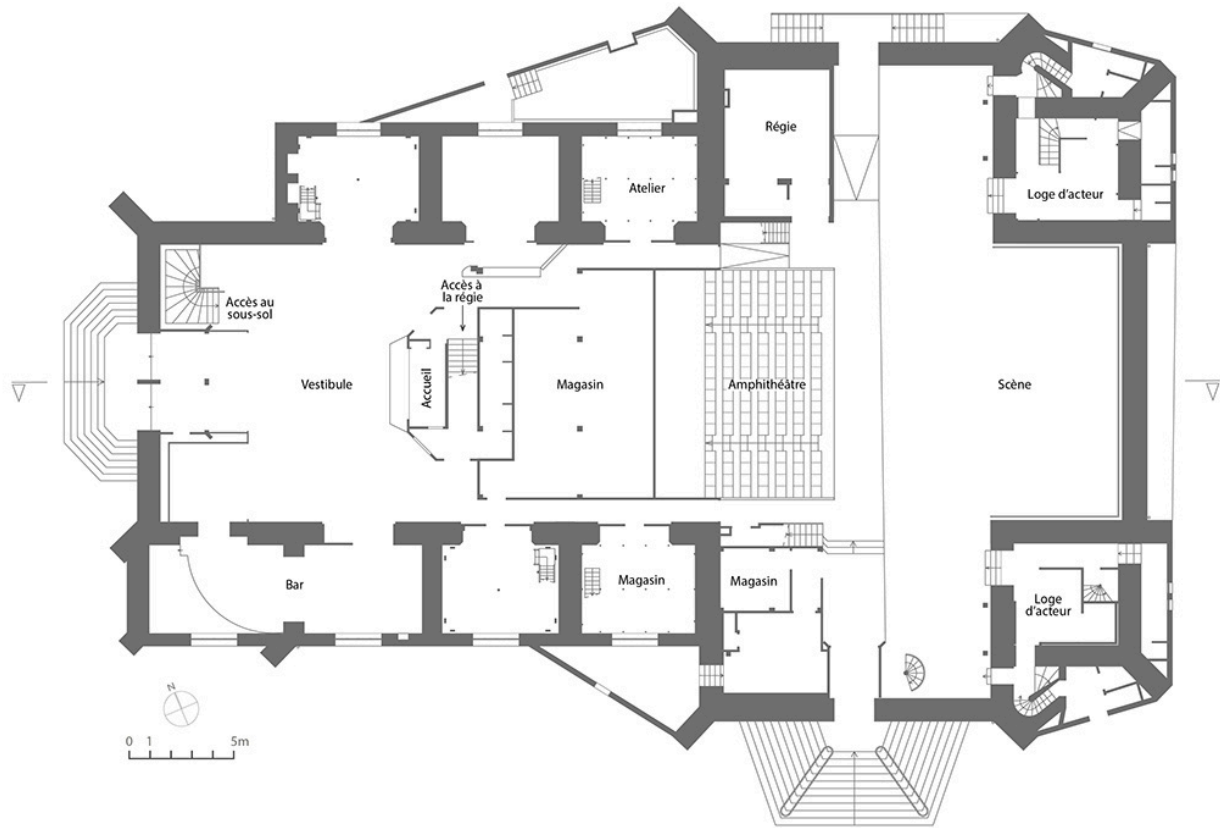
peinture monumentale : la Déploration du Christ ? (IM21006115) Bourgogne, Côte-d'Or, Dijon, église paroissiale, Saint-Jean

peinture monumentale : scènes de la vie de saint Jean-Baptiste et de saint Jean, style néo-gothique (IM21006116) Bourgogne, Côte-d'Or, Dijon, église paroissiale, Saint-Jean

Auteur(s) du dossier : Laurent Poupard

Copyright(s) : (c) Région Bourgogne-Franche-Comté, Inventaire du patrimoine





Plan du rez-de-chaussée. D'après un plan du 30 août 2013 fourni par le service des Données patrimoniales, direction Bâtiments et Energies de Dijon Métropole.

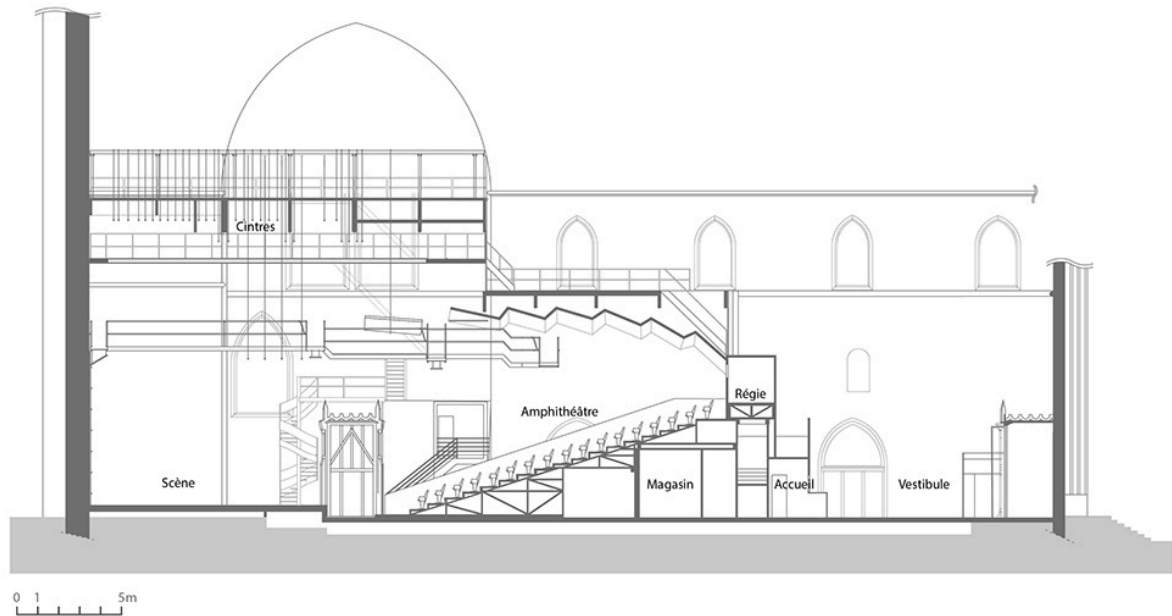
IVR26\_20222100684NUDA

Auteur de l'illustration : Aline Thomas

Date de prise de vue : 2022

Technique de relevé : reprise de fond ; Échelle : 1/200

(c) Région Bourgogne-Franche-Comté, Inventaire du patrimoine ; (c) Dijon Métropole  
reproduction soumise à autorisation du titulaire des droits d'exploitation



Coupe longitudinale partielle. D'après des documents fournis par le service des Données patrimoniales, direction Bâtiments et Energies de Dijon Métropole.

IVR26\_20222100685NUDA

Auteur de l'illustration : Aline Thomas

Date de prise de vue : 2022

Technique de relevé : reprise de fond ; Échelle : 1/200

(c) Région Bourgogne-Franche-Comté, Inventaire du patrimoine ; (c) Dijon Métropole  
reproduction soumise à autorisation du titulaire des droits d'exploitation





Nouveau plan de la ville [... par de Beurain, montrant la cathédrale Saint-Bénigne et les églises Saint-Philibert et Saint-Jean]. 1767.

Référence du document reproduit :

- **Nouveau plan de la ville et des environs de Dijon [... par] de Beurain géographe ordinaire du Roy. Corrigé et augmenté en 1767.**  
*Nouveau plan de la ville et des environs de Dijon dédié à son altesse sérénissime Monseigneur le Duc par son très humble et très obéissant serviteur de Beurain géographe ordinaire du Roy. Corrigé et augmenté en 1767.* Dessin en couleur imprimé, 1767. 53 x 70 cm, éch. de 700 pieds de France [4,8 cm], 1000 palmes romaines [4,9 cm], 900 pieds d'Espagne [5,4 cm]. A Paris chez le sieur Desnos, ingénieur géographe rue Saint-Jacques au Globe 1767.  
En haut : "Veüe de Dijon du cotté de la venüe de Paris. Dessiné sur les lieüx par André Gambu arpent[eu]r juré du Roy, de Dijon".  
Archives municipales, Dijon : 4 Fi 29

IVR26\_20222100791NUC4A

Auteur de l'illustration : Pierre-Marie Barbe-Richaud

Auteur du document reproduit : Jean de Baurain

Date de prise de vue : 2022

(c) Région Bourgogne-Franche-Comté, Inventaire du patrimoine  
reproduction soumise à autorisation du titulaire des droits d'exploitation



Veüe de Dijon du cotté de la venüe de Paris [... par André Gambu, intégrée au Nouveau plan de la ville... par de Beurain, corrigé en 1767]. L'église Saint-Jean, sous l'extrémité droite du phylactère, porte le numéro 21.

Référence du document reproduit :

- **Nouveau plan de la ville et des environs de Dijon [... par] de Beurain géographe ordinaire du Roy. Corrigé et augmenté en 1767.**  
*Nouveau plan de la ville et des environs de Dijon dédié à son altesse sérénissime Monseigneur le Duc par son très humble et très obéissant serviteur de Beurain géographe ordinaire du Roy. Corrigé et augmenté en 1767.* Dessin en couleur imprimé, 1767. 53 x 70 cm, éch. de 700 pieds de France [4,8 cm], 1000 palmes romaines [4,9 cm], 900 pieds d'Espagne [5,4 cm]. A Paris chez le sieur Desnos, ingénieur géographe rue Saint-Jacques au Globe 1767.  
En haut : "Veüe de Dijon du cotté de la venüe de Paris. Dessiné sur les lieüx par André Gambu arpent[eu]r juré du Roy, de Dijon".  
Archives municipales, Dijon : 4 Fi 29

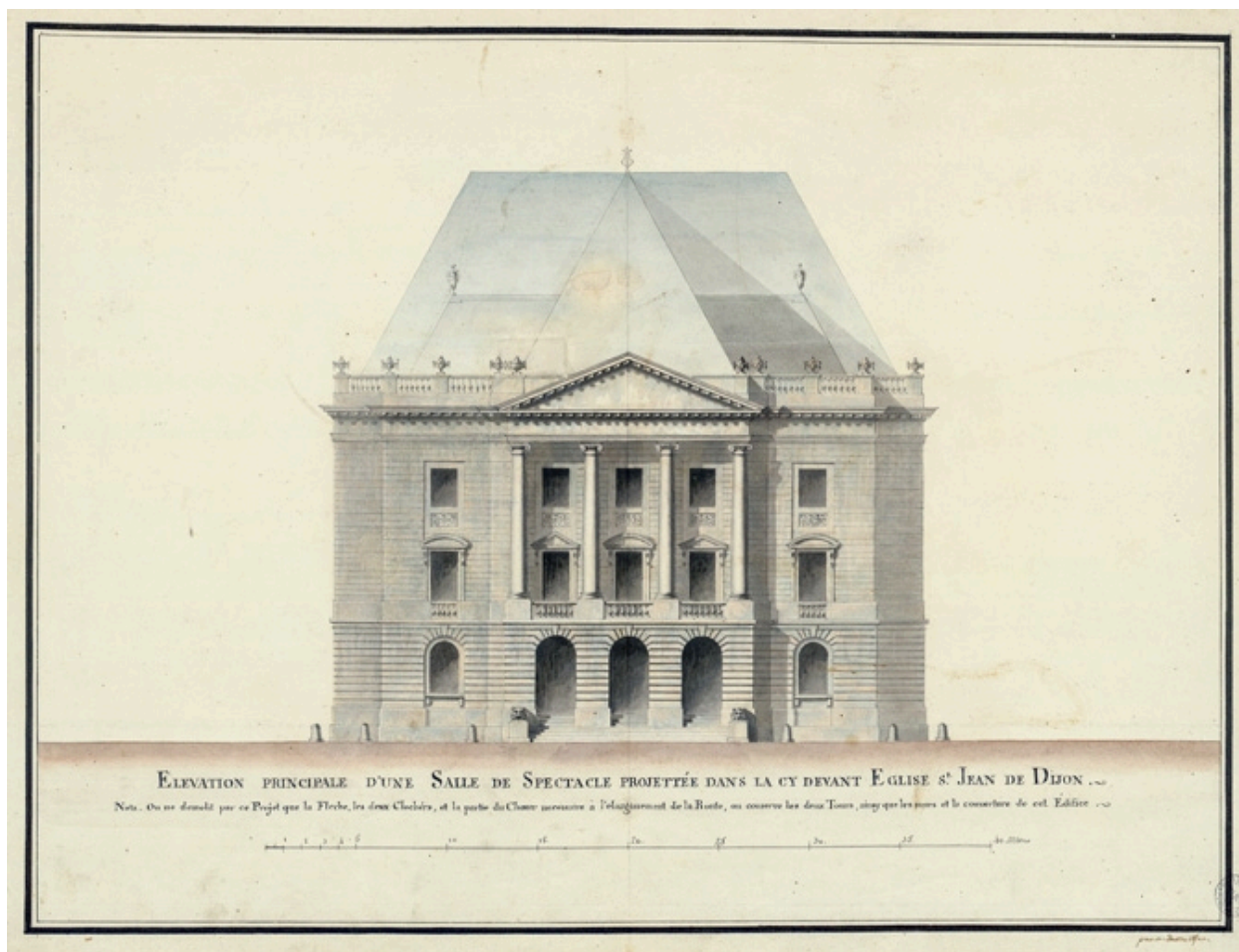
IVR26\_20222100797NUC4A

Auteur de l'illustration : Pierre-Marie Barbe-Richaud, Auteur de l'illustration : André Gambu

Auteur du document reproduit : Jean de Baurain

Date de prise de vue : 2022

(c) Région Bourgogne-Franche-Comté, Inventaire du patrimoine  
reproduction soumise à autorisation du titulaire des droits d'exploitation



Elévation principale d'une salle de spectacle projetée dans la cy devant Eglise Saint-Jean de Dijon [par Ubriot de Montfeu ?]. S.d. [fin 18e siècle ou début 19e siècle].

Référence du document reproduit :

- **Elévation principale d'une salle de spectacle projetée dans la cy devant Eglise Saint-Jean de Dijon [par Ubriot de Montfeu ?]. S.d. [fin 18e siècle ou début 19e siècle].**

*Elévation principale d'une salle de spectacle projetée dans la cy devant Eglise Saint-Jean de Dijon.* Dessin (plume, lavis), s.n. [par Ubriot de Montfeu ?]. S.d. [fin 18e siècle ou début 19e siècle]. 50 x 65 cm, éch. de 40 m.

"Nota. On ne démolit par ce projet que la flèche, les deux clochers, et la partie du chœur nécessaire à l'élargissement de la route, on conserve les deux tours ainsi que les murs et la couverture de cet édifice."

Inscription manuscrite dans l'angle droit attribuant le document à de Montfeu.

Bibliothèque municipale, Dijon : L Est. 5027 AM-II 1

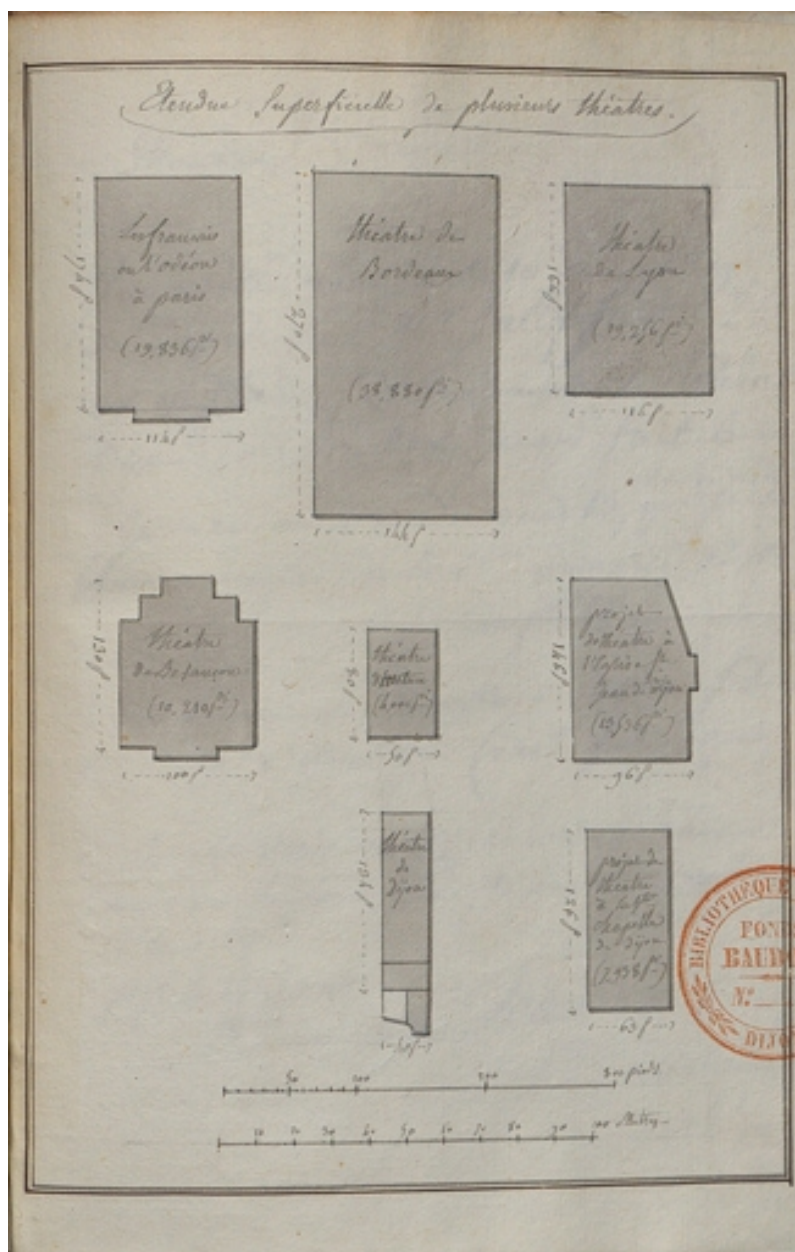
IVR26\_2022100850NUC2A

Auteur du document reproduit : Didier Ovide Armand Ubriot de Montfeu

Date de prise de vue : 2022

(c) Région Bourgogne-Franche-Comté, Inventaire du patrimoine

reproduction soumise à autorisation du titulaire des droits d'exploitation



Etendue superficielle de plusieurs théâtres. S.d. [décennie 1800]. Celui projeté dans l'église Saint-Jean est visible au centre de la colonne de droite.

Référence du document reproduit :

- **Etendue superficielle de plusieurs théâtres. S.d. [décennie 1800].**

*Etendue superficielle de plusieurs théâtres.* Dessin (plume, lavis), s.n. S.d. [décennie 1800]. Ech. de 300 pieds et 100 m. Publié dans : Baudot, Pierre Louis. *Sur le théâtre de Dijon*. Paris : Impr. de Mme Huzard, 1809, folio 144.

De gauche à droite et de haut en bas : Odéon de Paris, Bordeaux et Lyon sur la 1re ligne, Besançon, Autun et projet dans l'église Saint-Jean de Dijon sur la 2e ligne, ancienne Comédie et projet à l'emplacement de la Sainte-Chapelle à Dijon sur la 3e ligne.

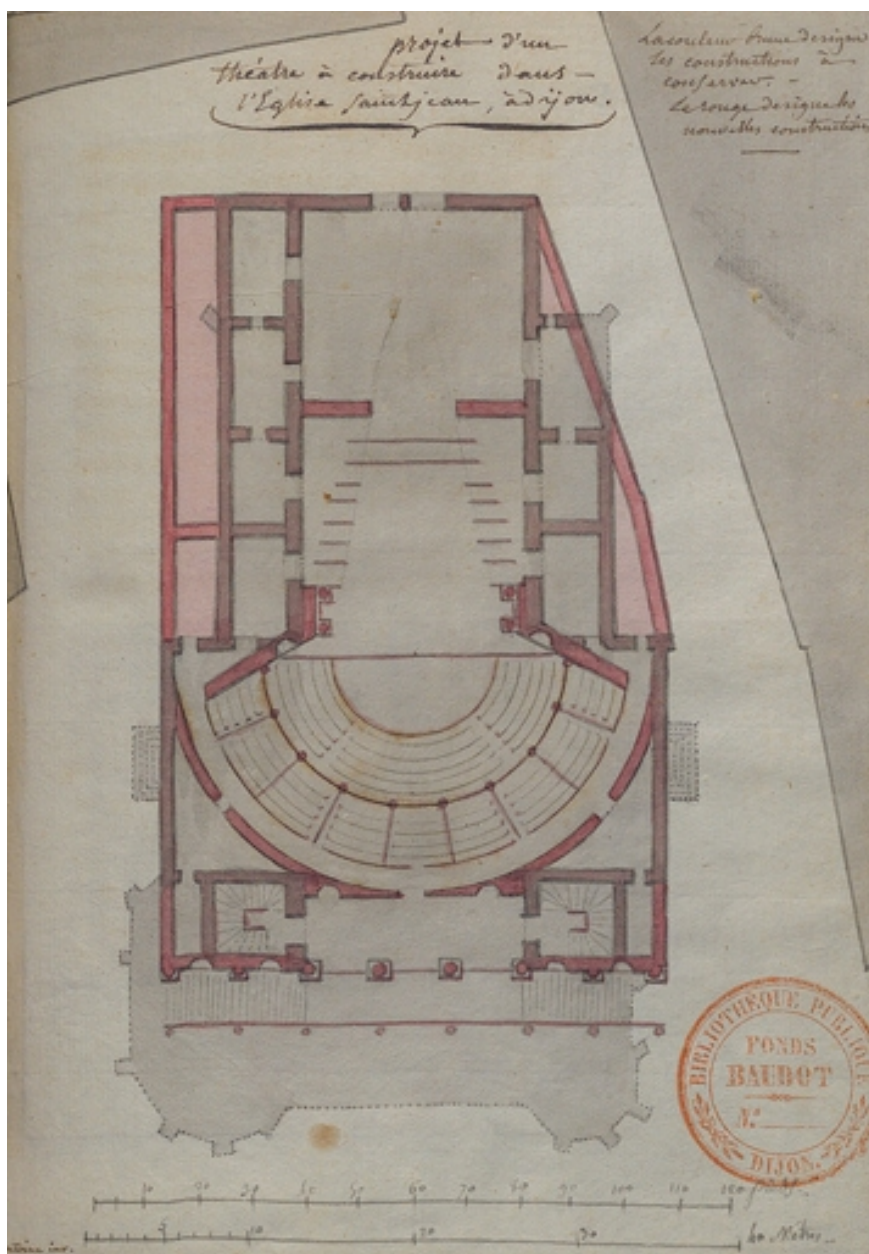
Bibliothèque municipale, Dijon : Ms. 1082 fol. 144

IVR26\_20222100861NUC2A

Auteur du document reproduit : auteur inconnu

Date de prise de vue : 2022

(c) Bibliothèque municipale, Dijon  
reproduction soumise à autorisation du titulaire des droits d'exploitation



Projet d'un théâtre à construire dans l'église Saint-Jean, à Dijon [plan, d'après Pierre Joseph Antoine]. S.d. [décennie 1800].

Référence du document reproduit :

- **Projet d'un théâtre à construire dans l'église Saint-Jean, à Dijon [d'après Pierre Joseph Antoine]. S.d. [décennie 1800].**

*Projet d'un théâtre à construire dans l'église Saint-Jean, à Dijon [d'après Pierre Joseph Antoine].* Dessin imprimé, par P. L. Baudot, s.d. [décennie 1800]. Publié dans : Baudot, Pierre Louis. *Sur le théâtre de Dijon*. Paris : Impr. de Mme Huzard, 1809, folio 142.

- [Plan]. Ech. de 120 pieds et 40 m. Mentions : "Antoine inv" et "La couleur brune désigne les constructions à conserver. Le rouge désigne les nouvelles constructions."

- [Façade antérieure]. Mentions : "Antoine inv" et "Baudot del".

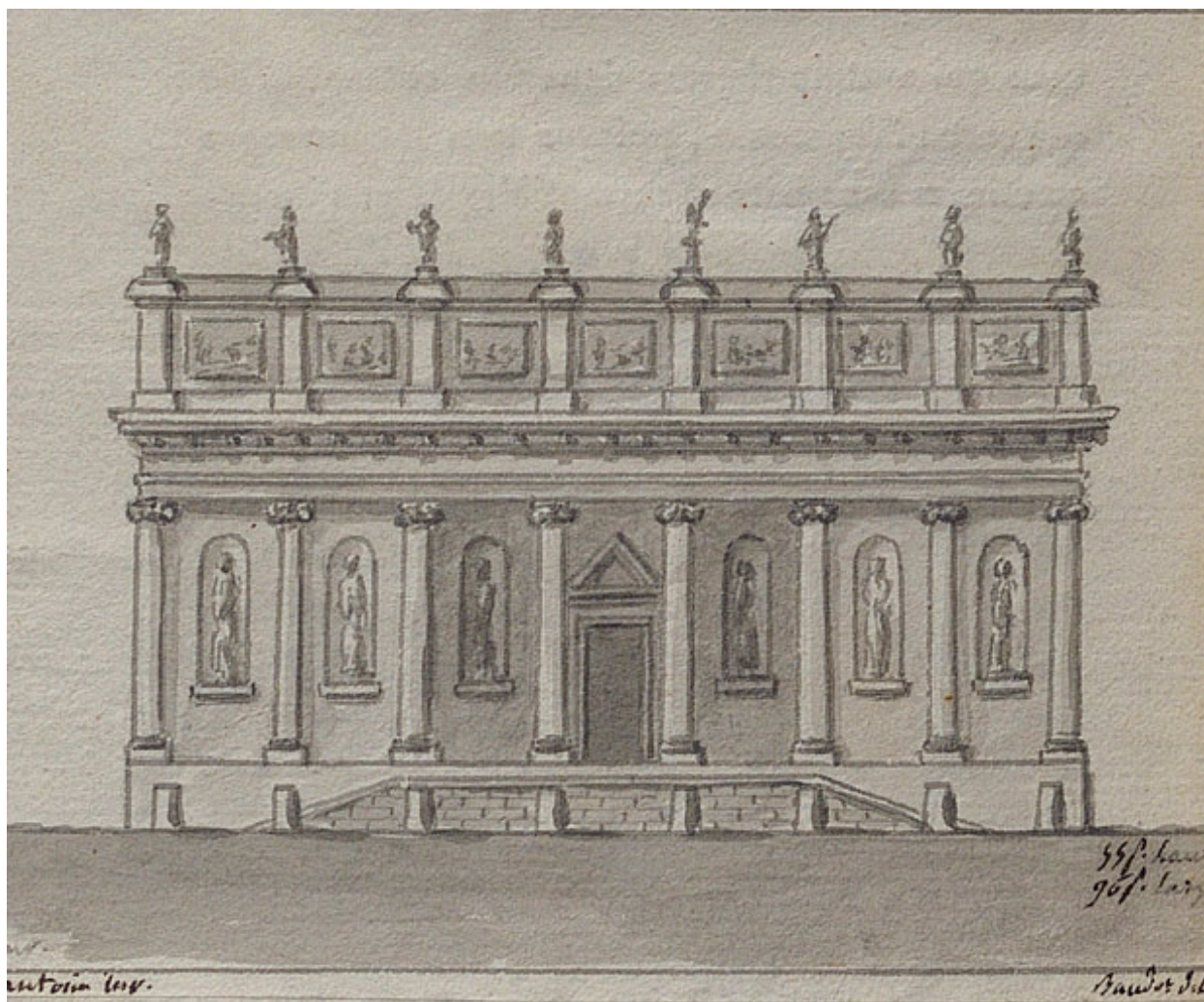
Bibliothèque municipale, Dijon : Ms. 1082 fol. 142

IVR26\_20222100859NUC2A

Auteur du document reproduit : Pierre Louis Baudot, Pierre Joseph Antoine

Date de prise de vue : 2022

(c) Région Bourgogne-Franche-Comté, Inventaire du patrimoine  
reproduction soumise à autorisation du titulaire des droits d'exploitation



Projet d'un théâtre à construire dans l'église Saint-Jean, à Dijon [élévation, d'après Pierre Joseph Antoine]. S.d. [décennie 1800].

Référence du document reproduit :

- **Projet d'un théâtre à construire dans l'église Saint-Jean, à Dijon [d'après Pierre Joseph Antoine]. S.d. [décennie 1800].**

*Projet d'un théâtre à construire dans l'église Saint-Jean, à Dijon* [d'après Pierre Joseph Antoine]. Dessin imprimé, par P. L. Baudot, s.d. [décennie 1800]. Publié dans : Baudot, Pierre Louis. *Sur le théâtre de Dijon*. Paris : Impr. de Mme Huzard, 1809, folio 142.

- [Plan]. Ech. de 120 pieds et 40 m. Mentions : "Antoine inv" et "La couleur brune désigne les constructions à conserver. Le rouge désigne les nouvelles constructions."

- [Façade antérieure]. Mentions : "Antoine inv" et "Baudot del".

Bibliothèque municipale, Dijon : Ms. 1082 fol. 142

IVR26\_20222100858NUC2A

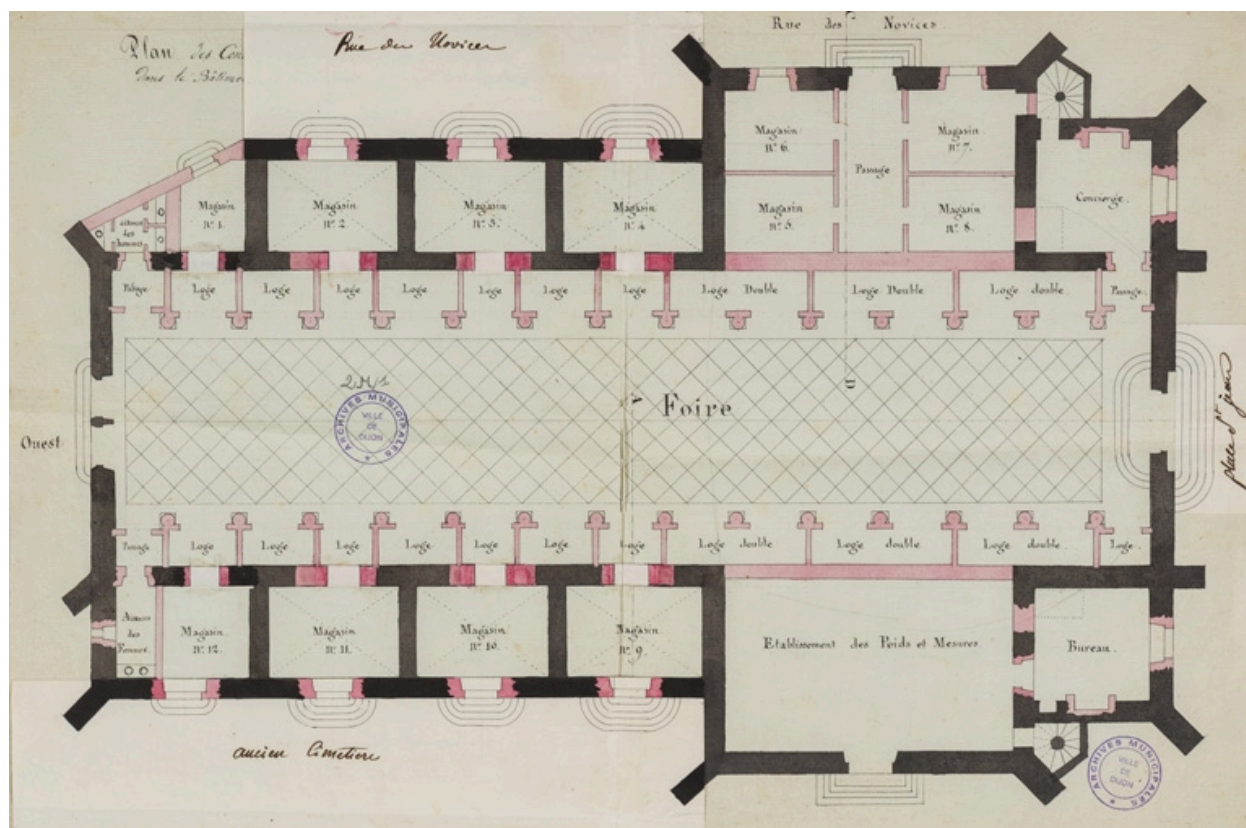
Auteur du document reproduit : Pierre Louis Baudot, Pierre Joseph Antoine

Date de prise de vue : 2022

(c) Région Bourgogne-Franche-Comté, Inventaire du patrimoine

reproduction soumise à autorisation du titulaire des droits d'exploitation





Plan des constructions à faire pour l'établissement des foires dans le bâtiment de la ci-devant église St Jean de Dijon [plan, rabats baissés]. 4 janvier 1813.

Référence du document reproduit :

- **Plan des constructions à faire pour l'établissement des foires dans le bâtiment de la ci-devant église St Jean de Dijon. 4 janvier 1813.**  
*Plan des constructions à faire pour l'établissement des foires dans le bâtiment de la ci-devant église St Jean de Dijon.* Dessin (plume, lavis), par Caristie. 4 janvier 1813. 31,5 x 47,5 cm, échelle approximative 1/120.
  - [Plan]. 31,5 x 47,5 cm. Trois rabats.
  - [Plan et élévation des aménagements intérieurs côté nord, et coupe transversale]. 40 x 57,5 cm.Archives municipales, Dijon : 2 M 1

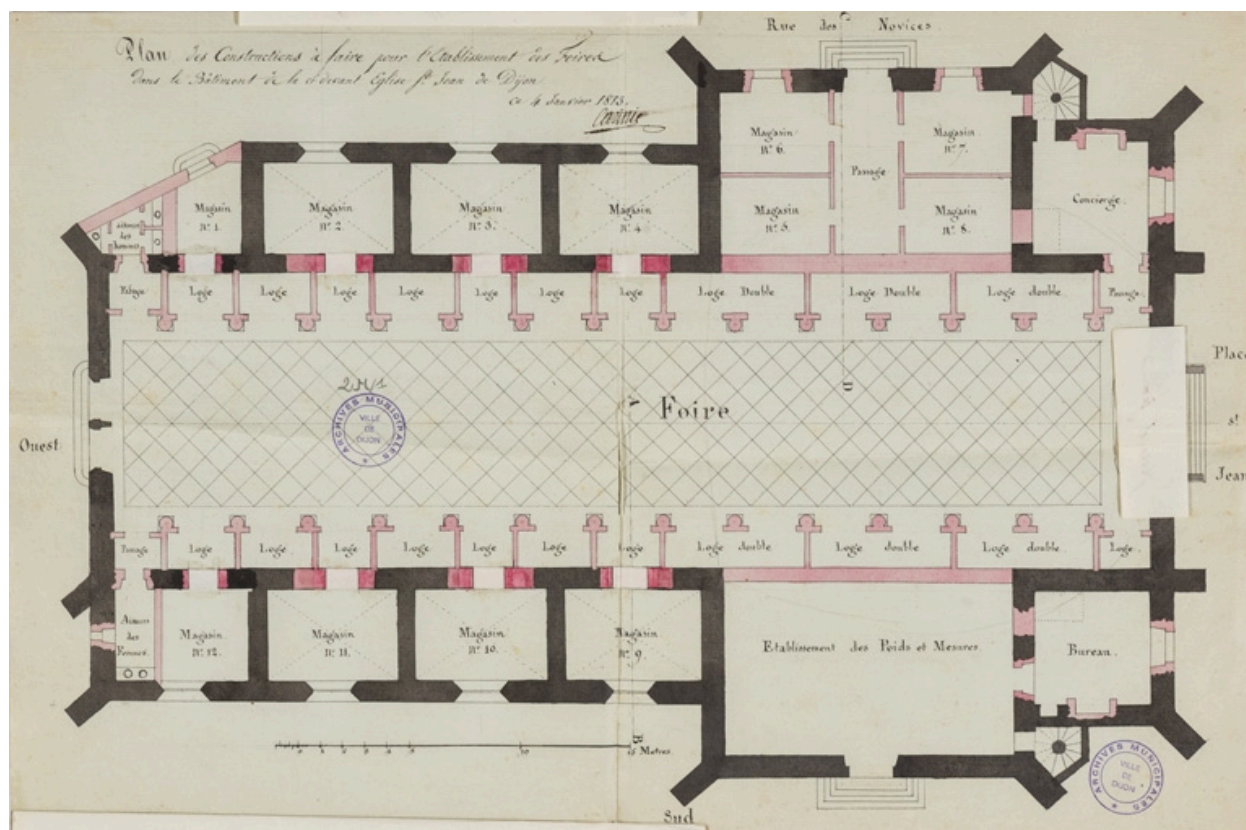
IVR26\_20222100828NUC4A

Auteur de l'illustration : Pierre-Marie Barbe-Richaud

Auteur du document reproduit : Caristie

Date de prise de vue : 2022

(c) Région Bourgogne-Franche-Comté, Inventaire du patrimoine  
reproduction soumise à autorisation du titulaire des droits d'exploitation



Plan des constructions à faire pour l'établissement des foires dans le bâtiment de la ci-devant église St Jean de Dijon [plan, rabats levés]. 4 janvier 1813.

Référence du document reproduit :

- **Plan des constructions à faire pour l'établissement des foires dans le bâtiment de la ci-devant église St Jean de Dijon. 4 janvier 1813.**  
*Plan des constructions à faire pour l'établissement des foires dans le bâtiment de la ci-devant église St Jean de Dijon.* Dessin (plume, lavis), par Caristie. 4 janvier 1813. 31,5 x 47,5 cm, échelle approximative 1/120.
  - [Plan]. 31,5 x 47,5 cm. Trois rabats.
  - [Plan et élévation des aménagements intérieurs côté nord, et coupe transversale]. 40 x 57,5 cm.Archives municipales, Dijon : 2 M 1

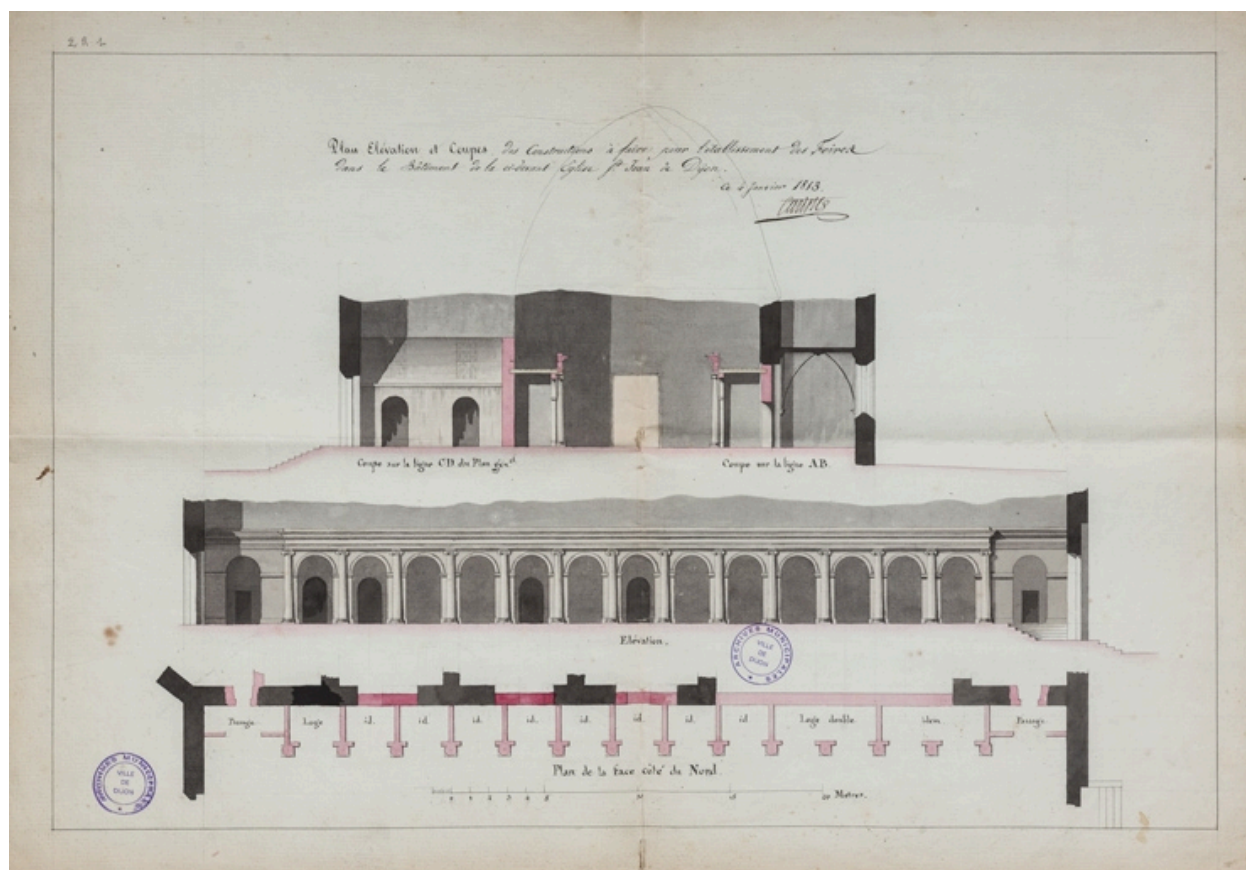
IVR26\_2022100829NUC2A

Auteur de l'illustration : Pierre-Marie Barbe-Richaud

Auteur du document reproduit : Caristie

Date de prise de vue : 2022

(c) Région Bourgogne-Franche-Comté, Inventaire du patrimoine  
reproduction soumise à autorisation du titulaire des droits d'exploitation



Plan des constructions à faire pour l'établissement des foires dans le bâtiment de la ci-devant église St Jean de Dijon [plan et élévation des aménagements intérieurs côté nord, et coupe transversale]. 4 janvier 1813.

Référence du document reproduit :

- **Plan des constructions à faire pour l'établissement des foires dans le bâtiment de la ci-devant église St Jean de Dijon. 4 janvier 1813.**  
*Plan des constructions à faire pour l'établissement des foires dans le bâtiment de la ci-devant église St Jean de Dijon.* Dessin (plume, lavis), par Caristie. 4 janvier 1813. 31,5 x 47,5 cm, échelle approximative 1/120.
  - [Plan]. 31,5 x 47,5 cm. Trois rabats.
  - [Plan et élévation des aménagements intérieurs côté nord, et coupe transversale]. 40 x 57,5 cm.Archives municipales, Dijon : 2 M 1

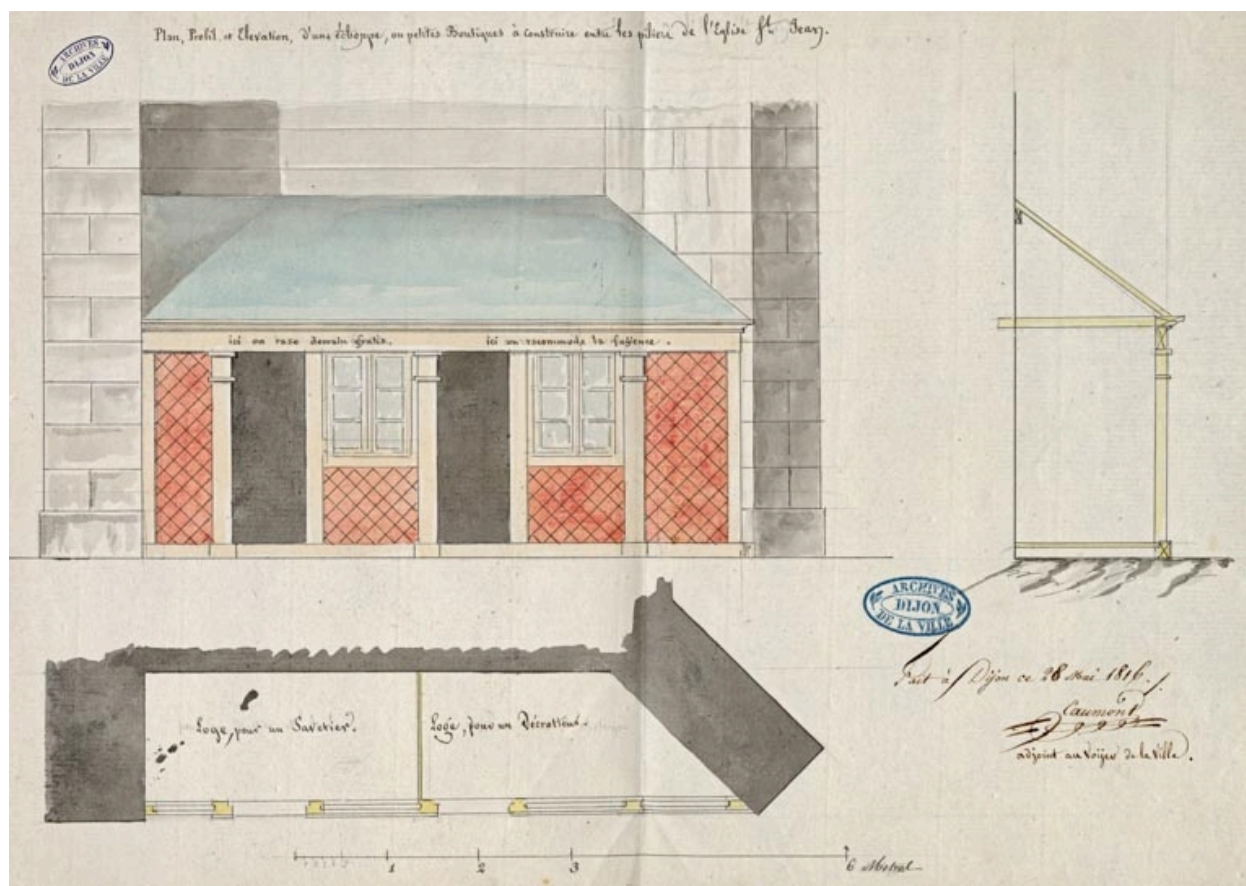
IVR26\_20222100830NUC2A

Auteur de l'illustration : Pierre-Marie Barbe-Richaud

Auteur du document reproduit : Caristie

Date de prise de vue : 2022

(c) Région Bourgogne-Franche-Comté, Inventaire du patrimoine  
reproduction soumise à autorisation du titulaire des droits d'exploitation



Plan, profil et élévation d'une échoppe, ou petites boutiques à construire entre les piliers de l'église St Jean. 28 mai 1816.

Référence du document reproduit :

- **Plan, profil et élévation d'une échoppe, ou petites boutiques à construire entre les piliers de l'église St Jean. 28 mai 1816.**

*Plan, profil et élévation d'une échoppe, ou petites boutiques à construire entre les piliers de l'église St Jean.*  
Dessin (plume, lavis), par l'adjoint au voyer de la ville Caumont. Dijon le 28 mai 1816. 26 x 35,5 cm, éch.  
approximative 1/40.

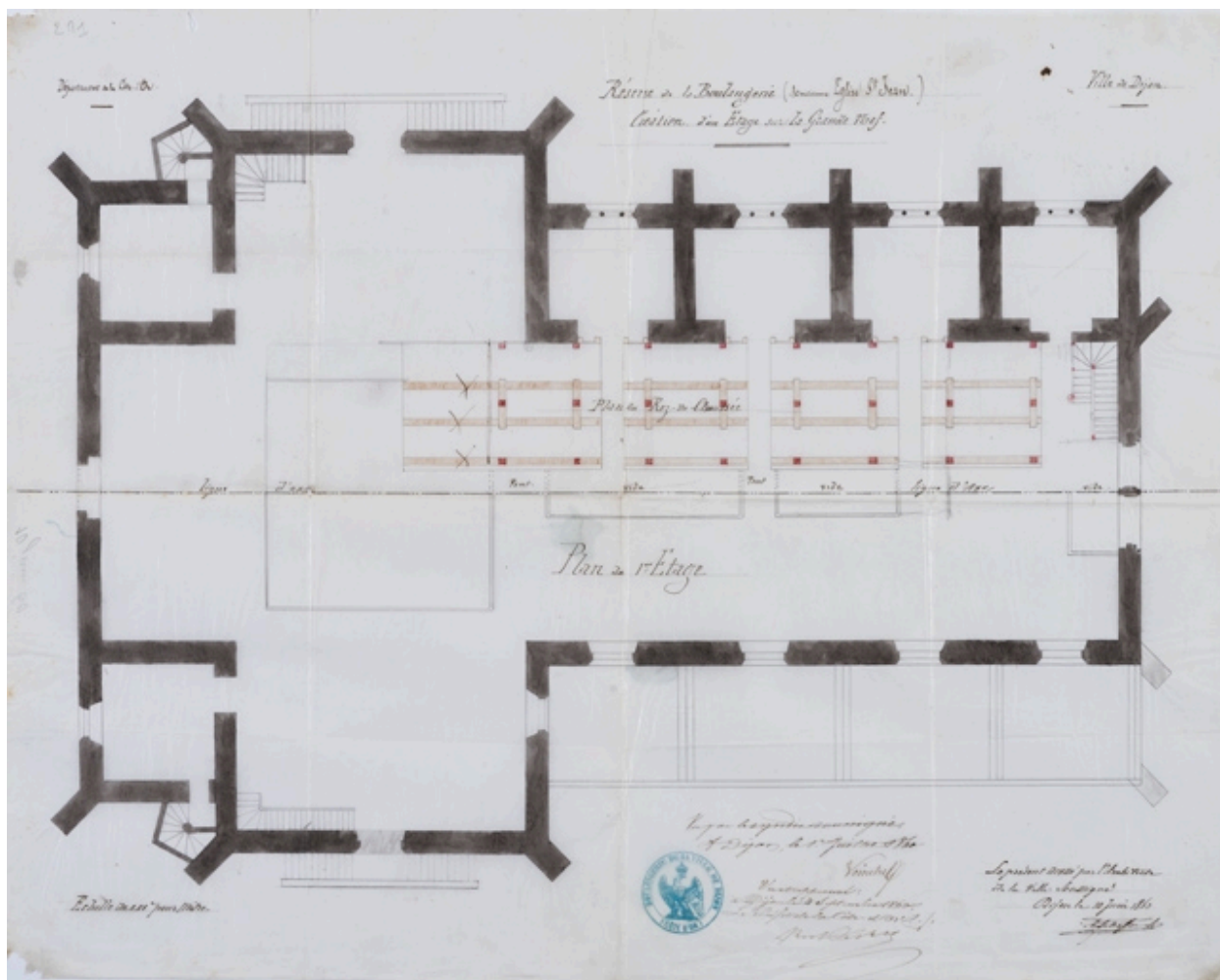
Archives municipales, Dijon : 2 M 1

IVR26\_20222100761NUC4A

Auteur du document reproduit : Jacques Caumont

Date de prise de vue : 2022

(c) Région Bourgogne-Franche-Comté, Inventaire du patrimoine ; (c) Archives municipales, Dijon  
reproduction soumise à autorisation du titulaire des droits d'exploitation



Réserve de la boulangerie (ancienne église St Jean). Création d'un étage sur la grande nef [plan]. 10 juin 1860.

Référence du document reproduit :

- **Réserve de la boulangerie (ancienne église St Jean). Création d'un étage sur la grande nef. 10 juin 1860.**  
*Réserve de la boulangerie (ancienne église St Jean). Création d'un étage sur la grande nef.* Dessin sur calque (plume, lavis), par l'architecte de la ville Scheffer. Dijon le 10 juin 1860. 43 x 55,5 cm, 1/100.  
- [Plan].  
- *Coupe longitudinale.*  
Archives municipales, Dijon : 2 M 1

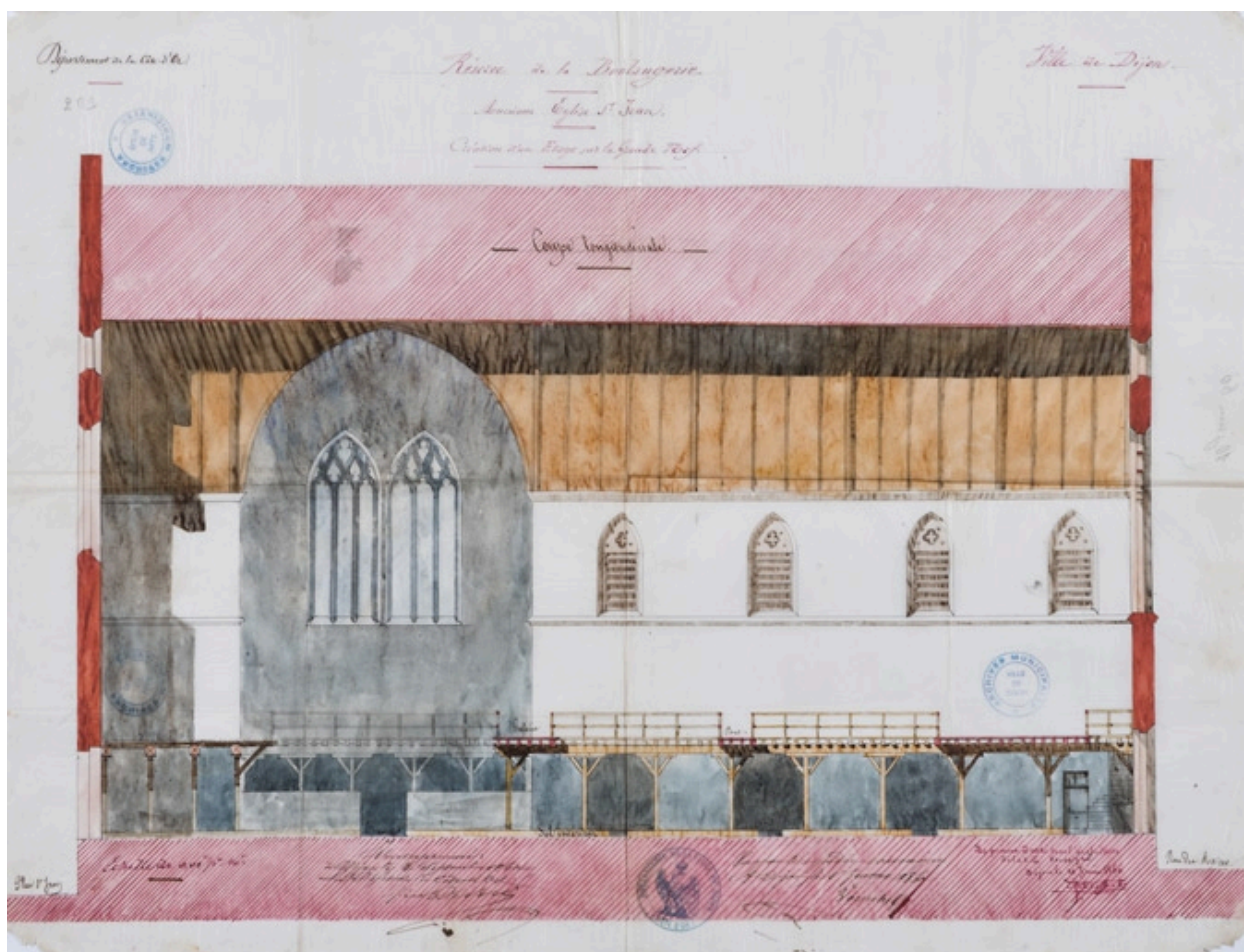
IVR26\_20222100832NUC2A

Auteur de l'illustration : Pierre-Marie Barbe-Richaud

Auteur du document reproduit : Jean Alphée Cyprien Scheffer

Date de prise de vue : 2022

(c) Région Bourgogne-Franche-Comté, Inventaire du patrimoine  
reproduction soumise à autorisation du titulaire des droits d'exploitation



Réserve de la boulangerie (ancienne église St Jean). Création d'un étage sur la grande nef. Coupe longitudinale. 10 juin 1860.

Référence du document reproduit :

- **Réserve de la boulangerie (ancienne église St Jean). Création d'un étage sur la grande nef. 10 juin 1860.**  
*Réserve de la boulangerie (ancienne église St Jean). Création d'un étage sur la grande nef.* Dessin sur calque (plume, lavis), par l'architecte de la ville Scheffer. Dijon le 10 juin 1860. 43 x 55,5 cm, 1/100.  
- [Plan].  
- *Coupe longitudinale.*  
Archives municipales, Dijon : 2 M 1

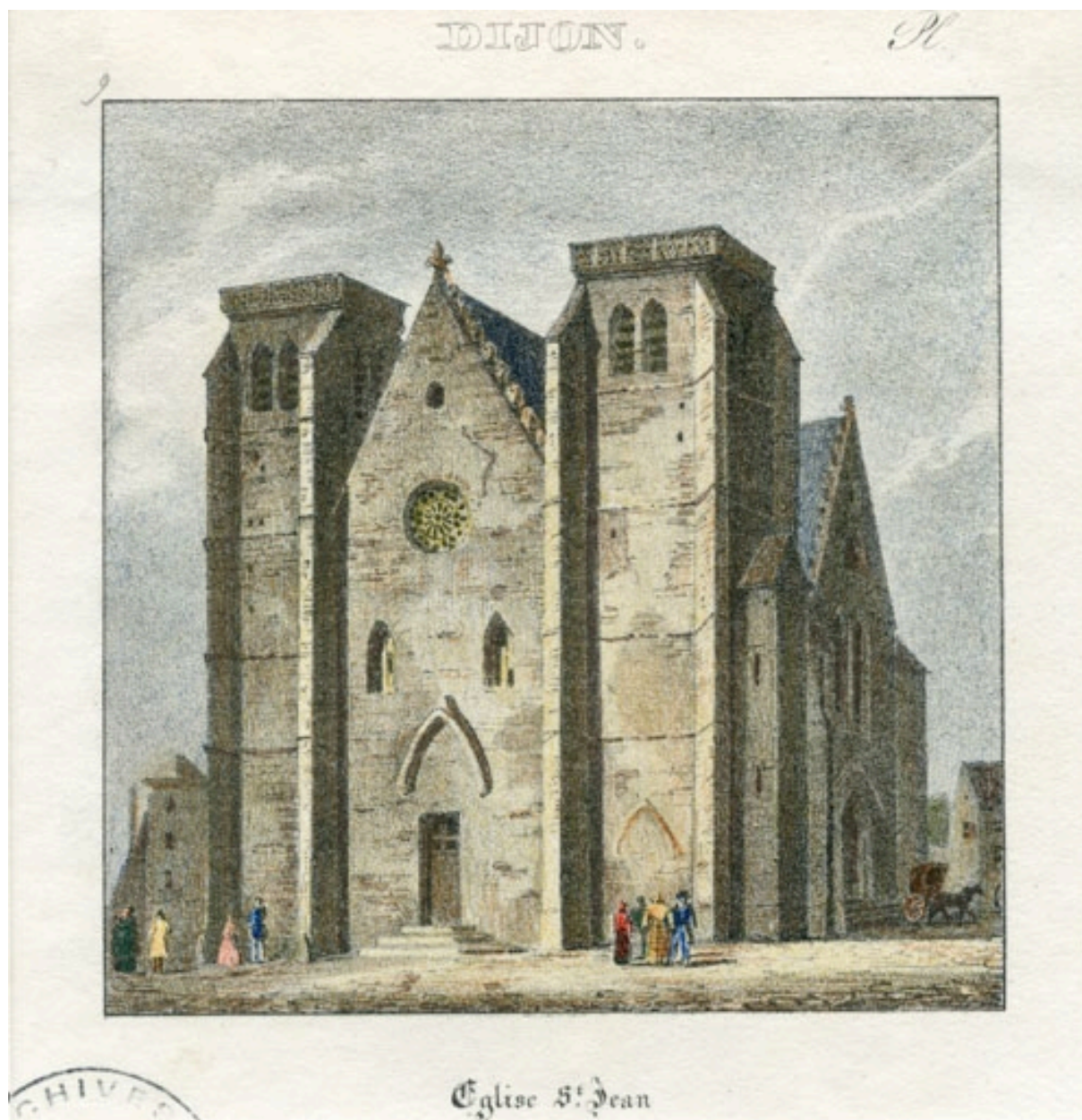
IVR26\_20222100831NUC2A

Auteur de l'illustration : Pierre-Marie Barbe-Richaud

Auteur du document reproduit : Jean Alphonse Cyprien Scheffer

Date de prise de vue : 2022

(c) Région Bourgogne-Franche-Comté, Inventaire du patrimoine  
reproduction soumise à autorisation du titulaire des droits d'exploitation



Dijon. Eglise St Jean [façade orientale]. S.d. [19e siècle, après 1810].

Référence du document reproduit :

- **Dijon. Eglise St Jean [façade orientale]. S.d. [19e siècle, après 1810].**  
*Dijon. Eglise St Jean [façade orientale].* Gravure en couleur, s.n. S.d. [19e siècle, après 1810]. 12,5 x 2 cm.  
Archives municipales, Dijon : 14 Fi 138

IVR26\_20222100783NUC2A

Auteur du document reproduit : auteur inconnu

Date de prise de vue : 2022

(c) Région Bourgogne-Franche-Comté, Inventaire du patrimoine  
reproduction soumise à autorisation du titulaire des droits d'exploitation



[La place Bossuet, avec une tour de l'église Saint-Jean]. Octobre 1834.

Référence du document reproduit :

- **[La place Bossuet, avec une tour de l'église Saint-Jean]. Octobre 1834.**  
[La place Bossuet, avec une tour de l'église Saint-Jean]. Dessin rehaussé de gouache (lithographie), par James Duffield Harding. Octobre 1834 [1831 ?]. 37 x 47,5 cm.  
Date 1834 avancée par le site Artoftheprint.com : [http://www.artoftheprint.com/artistpages/harding\\_james\\_duffield\\_dijon.htm](http://www.artoftheprint.com/artistpages/harding_james_duffield_dijon.htm) (consultation : 14 septembre 2022).  
Archives municipales, Dijon : 14 Fi 319

IVR26\_2022100827NUC2A

Auteur de l'illustration : Pierre-Marie Barbe-Richaud

Auteur du document reproduit : James Duffield Harding

Date de prise de vue : 2022

(c) Région Bourgogne-Franche-Comté, Inventaire du patrimoine  
reproduction soumise à autorisation du titulaire des droits d'exploitation





350. Dijon. - Place Saint-Jean [Place Bossuet]. S.d. [limite 19e siècle 20e siècle].

Référence du document reproduit :

- **350. Dijon. - Place Saint-Jean [Place Bossuet]. S.d. [limite 19e siècle 20e siècle].**  
*350. Dijon. - Place Saint-Jean [Place Bossuet]. Photographie, par Neurdein Frères. S.d. [limite 19e siècle 20e siècle]. Tirage photo, 22 x 27,5 cm.*  
Archives municipales, Dijon : 11 Fi 8

IVR26\_20222100780NUC4A

Auteur de l'illustration : Neurdein Frères

Date de prise de vue : 2022

(c) Région Bourgogne-Franche-Comté, Inventaire du patrimoine  
reproduction soumise à autorisation du titulaire des droits d'exploitation



Ensemble ouest [façade antérieure, depuis la rue Danton]. 1905.

Référence du document reproduit :

- **[Vues extérieures]. 1905.**  
[Vues extérieures]. Photographie, par Jean-Eugène Durand. 1905. Plaques de verre.  
- *Ensemble ouest*. Plaque de verre. (APMH00011778)  
- *Façade nord : partie ouest*. (APMH00020747). En fait la façade sud.  
- *Façade sud : transept et partie ouest*. (APMH00013232)  
Médiathèque de l'architecture et du patrimoine, Charenton-le-Pont

IVR26\_20222100291NUC2

Auteur du document reproduit : Jean-Eugène Durand

Date de prise de vue : 2022

(c) Région Bourgogne-Franche-Comté, Inventaire du patrimoine ; (c) Ministère de la Culture (France), Médiathèque du patrimoine et de la photographie, diffusion RMN-GP  
reproduction soumise à autorisation du titulaire des droits d'exploitation



Façade nord : partie ouest [façade sud, vue depuis la rue Monge]. 1905.

IVR26\_20222100364NUC2

Auteur du document reproduit : Jean-Eugène Durand

Date de prise de vue : 2022

(c) Région Bourgogne-Franche-Comté, Inventaire du patrimoine ; (c) Ministère de la Culture (France), Médiathèque du patrimoine et de la photographie, diffusion RMN-GP  
reproduction soumise à autorisation du titulaire des droits d'exploitation



Façade sud : transept et partie ouest. 1905.

IVR26\_20222100363NUC2

Auteur du document reproduit : Jean-Eugène Durand

Date de prise de vue : 2022

(c) Région Bourgogne-Franche-Comté, Inventaire du patrimoine ; (c) Ministère de la Culture (France), Médiathèque du patrimoine et de la photographie, diffusion RMN-GP  
reproduction soumise à autorisation du titulaire des droits d'exploitation



Nef, choeur [la croisée du transept et le choeur avec sa peinture monumentale]. 1905.

Référence du document reproduit :

- **Nef, choeur [la croisée du transept et le choeur avec sa peinture monumentale]. 1905.**  
*Nef, choeur* [la croisée du transept et le choeur avec sa peinture monumentale]. Photographie, par Jean-Eugène Durand. 1905. Plaque de verre.  
Médiathèque de l'architecture et du patrimoine, Charenton-le-Pont : APMH00011779

IVR26\_20222100286NUC2

Auteur du document reproduit : Jean-Eugène Durand

Date de prise de vue : 2022

(c) Région Bourgogne-Franche-Comté, Inventaire du patrimoine ; (c) Ministère de la Culture (France), Médiathèque du patrimoine et de la photographie, diffusion RMN-GP  
reproduction soumise à autorisation du titulaire des droits d'exploitation



[Vue aérienne du quartier avec l'église Saint-Jean au premier plan]. S.d. [entre 1945 et 1975].

Référence du document reproduit :

- **[Vue aérienne du quartier avec l'église Saint-Jean au premier plan]. S.d. [entre 1945 et 1975].**  
[Vue aérienne du quartier avec l'église Saint-Jean au premier plan]. Photographie, par Roger Henrard. S.d.  
[entre 1945 et 1975]. Tirage 18 x 24 cm.  
Médiathèque de l'architecture et du patrimoine, Charenton-le-Pont : AP21HN0085

IVR26\_20222100284NUC4

Auteur du document reproduit : Roger Henrard

Date de prise de vue : 2022

(c) Région Bourgogne-Franche-Comté, Inventaire du patrimoine ; (c) Ministère de la Culture (France), Médiathèque du patrimoine et de la photographie, diffusion RMN-GP

reproduction soumise à autorisation du titulaire des droits d'exploitation



Vue d'ensemble depuis le nord-est.

IVR26\_20222100637NUC4A

Auteur de l'illustration : Pierre-Marie Barbe-Richaud

Date de prise de vue : 2022

(c) Région Bourgogne-Franche-Comté, Inventaire du patrimoine  
reproduction soumise à autorisation du titulaire des droits d'exploitation



Façade occidentale, de trois quarts gauche, vue du sol.

IVR26\_20222100438NUC4A

Auteur de l'illustration : Pierre-Marie Barbe-Richaud

Date de prise de vue : 2022

(c) Région Bourgogne-Franche-Comté, Inventaire du patrimoine  
reproduction soumise à autorisation du titulaire des droits d'exploitation





Façade occidentale, de trois quarts gauche.

IVR26\_20222100495NUC4A

Auteur de l'illustration : Pierre-Marie Barbe-Richaud

Date de prise de vue : 2022

(c) Région Bourgogne-Franche-Comté, Inventaire du patrimoine  
reproduction soumise à autorisation du titulaire des droits d'exploitation



Façade occidentale : entrée.

IVR26\_20222100494NUC4A

Auteur de l'illustration : Pierre-Marie Barbe-Richaud

Date de prise de vue : 2022

(c) Région Bourgogne-Franche-Comté, Inventaire du patrimoine  
reproduction soumise à autorisation du titulaire des droits d'exploitation



Façade orientale et tours.

IVR26\_20222100443NUC4A

Auteur de l'illustration : Pierre-Marie Barbe-Richaud

Date de prise de vue : 2022

(c) Région Bourgogne-Franche-Comté, Inventaire du patrimoine  
reproduction soumise à autorisation du titulaire des droits d'exploitation



Façade orientale : mur fermant la travée droite du choeur disparu. Au centre, le monument à Bossuet.

IVR26\_20222100445NUC4A

Auteur de l'illustration : Pierre-Marie Barbe-Richaud

Date de prise de vue : 2022

(c) Région Bourgogne-Franche-Comté, Inventaire du patrimoine  
reproduction soumise à autorisation du titulaire des droits d'exploitation



Façade orientale : pignon avec amortissement et crochets.

IVR26\_20222100444NUC4A

Auteur de l'illustration : Pierre-Marie Barbe-Richaud

Date de prise de vue : 2022

(c) Région Bourgogne-Franche-Comté, Inventaire du patrimoine  
reproduction soumise à autorisation du titulaire des droits d'exploitation



Façade sud, de trois quarts droite : extrémité du transept et tour.

IVR26\_20222100412NUC4A

Auteur de l'illustration : Pierre-Marie Barbe-Richaud

Date de prise de vue : 2022

(c) Région Bourgogne-Franche-Comté, Inventaire du patrimoine  
reproduction soumise à autorisation du titulaire des droits d'exploitation



Façade sud : extrémité du transept.

IVR26\_2022100413NUC4A

Auteur de l'illustration : Pierre-Marie Barbe-Richaud

Date de prise de vue : 2022

(c) Région Bourgogne-Franche-Comté, Inventaire du patrimoine  
reproduction soumise à autorisation du titulaire des droits d'exploitation



Façade sud, de trois quarts gauche.

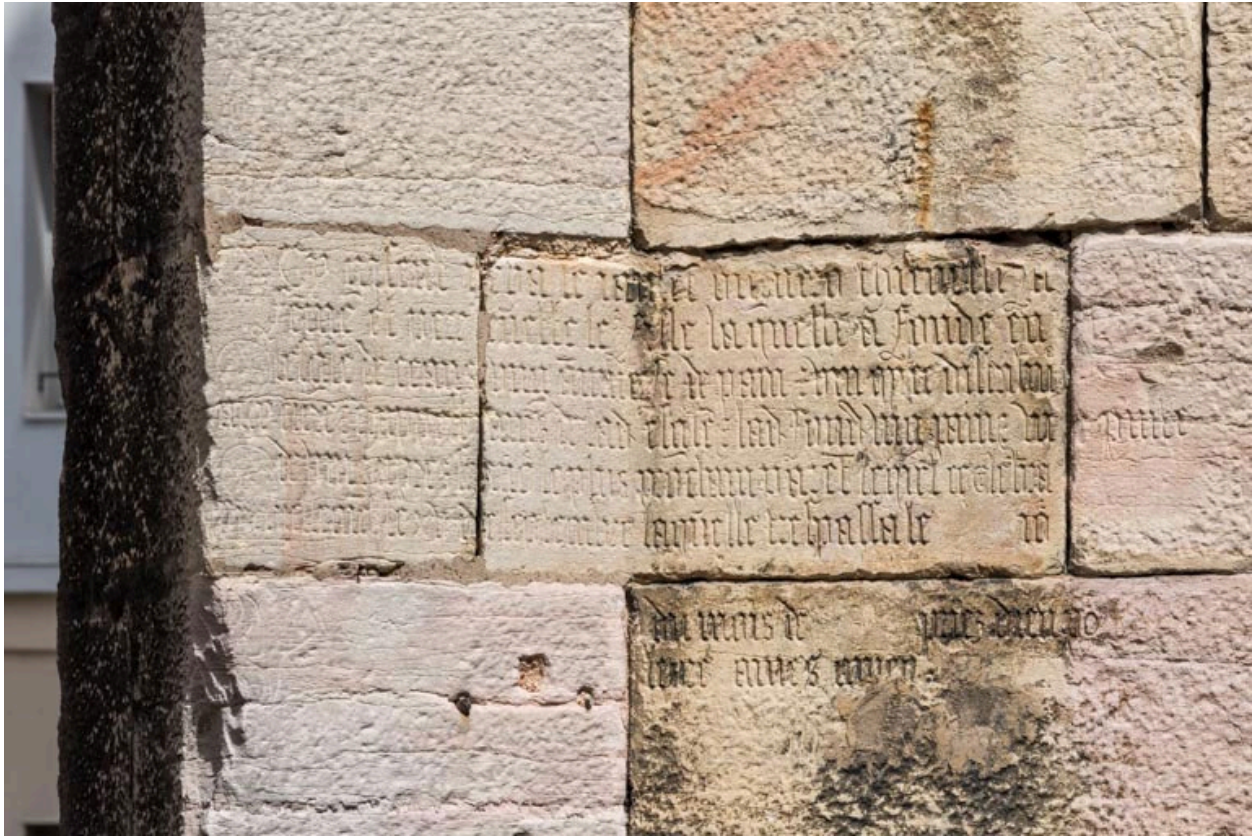
IVR26\_20222100414NUC4AQ

Auteur de l'illustration : Pierre-Marie Barbe-Richaud

Date de prise de vue : 2022

(c) Région Bourgogne-Franche-Comté, Inventaire du patrimoine  
reproduction soumise à autorisation du titulaire des droits d'exploitation





Façade sud : inscription en lettres gothiques dans l'angle sud-ouest.

IVR26\_20222100415NUC4A

Auteur de l'illustration : Pierre-Marie Barbe-Richaud

Date de prise de vue : 2022

(c) Région Bourgogne-Franche-Comté, Inventaire du patrimoine  
reproduction soumise à autorisation du titulaire des droits d'exploitation



Toit polygonal marquant l'emplacement de la flèche à la croisée du transept, vu du nord-ouest.

IVR26\_20222100496NUC4A

Auteur de l'illustration : Pierre-Marie Barbe-Richaud

Date de prise de vue : 2022

(c) Région Bourgogne-Franche-Comté, Inventaire du patrimoine  
reproduction soumise à autorisation du titulaire des droits d'exploitation



Revers d'une porte du portail occidental.

IVR26\_20222100478NUC4A

Auteur de l'illustration : Pierre-Marie Barbe-Richaud

Date de prise de vue : 2022

(c) Région Bourgogne-Franche-Comté, Inventaire du patrimoine  
reproduction soumise à autorisation du titulaire des droits d'exploitation



Sculpture ornant la structure en bois du sas.

IVR26\_20222100477NUC4A

Auteur de l'illustration : Pierre-Marie Barbe-Richaud

Date de prise de vue : 2022

(c) Région Bourgogne-Franche-Comté, Inventaire du patrimoine  
reproduction soumise à autorisation du titulaire des droits d'exploitation



Entrée de la nef, avec la billetterie du théâtre. Le concept de "boîte dans la boîte" est clairement lisible.

IVR26\_20222100472NUC4A

Auteur de l'illustration : Pierre-Marie Barbe-Richaud

Date de prise de vue : 2022

(c) Région Bourgogne-Franche-Comté, Inventaire du patrimoine  
reproduction soumise à autorisation du titulaire des droits d'exploitation



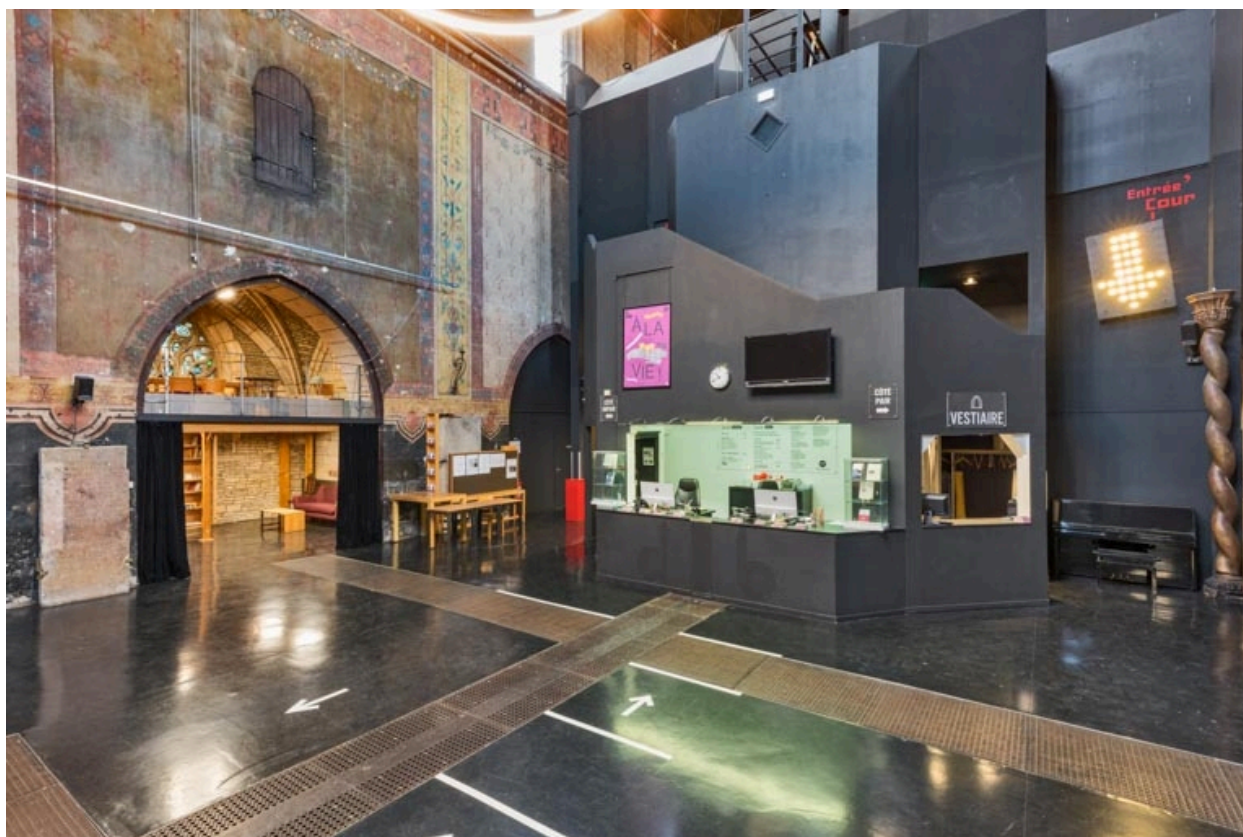
Entrée de la nef, avec la billetterie du théâtre, vue de trois quarts. Le concept de "boîte dans la boîte" est clairement lisible.

IVR26\_20222100541NUC4A

Auteur de l'illustration : Pierre-Marie Barbe-Richaud

Date de prise de vue : 2022

(c) Région Bourgogne-Franche-Comté, Inventaire du patrimoine  
reproduction soumise à autorisation du titulaire des droits d'exploitation



Première travées de la nef, avec la billetterie du théâtre.

IVR26\_20222100473NUC4A

Auteur de l'illustration : Pierre-Marie Barbe-Richaud

Date de prise de vue : 2022

(c) Région Bourgogne-Franche-Comté, Inventaire du patrimoine  
reproduction soumise à autorisation du titulaire des droits d'exploitation



Première chapelle à gauche (nord).

IVR26\_20222100475NUC4A

Auteur de l'illustration : Pierre-Marie Barbe-Richaud

Date de prise de vue : 2022

(c) Région Bourgogne-Franche-Comté, Inventaire du patrimoine  
reproduction soumise à autorisation du titulaire des droits d'exploitation





Première chapelle à gauche (nord) : plancher intermédiaire, verrières et voûte.

IVR26\_20222100479NUC4A

Auteur de l'illustration : Pierre-Marie Barbe-Richaud

Date de prise de vue : 2022

(c) Région Bourgogne-Franche-Comté, Inventaire du patrimoine  
reproduction soumise à autorisation du titulaire des droits d'exploitation



Décor peint à l'entrée de la deuxième chapelle à droite (sud).

IVR26\_20222100501NUC4A

Auteur de l'illustration : Pierre-Marie Barbe-Richaud

Date de prise de vue : 2022

(c) Région Bourgogne-Franche-Comté, Inventaire du patrimoine  
reproduction soumise à autorisation du titulaire des droits d'exploitation



Première et deuxième chapelles à droite (sud), réunies en 1875.

IVR26\_20222100492NUC4A

Auteur de l'illustration : Pierre-Marie Barbe-Richaud

Date de prise de vue : 2022

(c) Région Bourgogne-Franche-Comté, Inventaire du patrimoine  
reproduction soumise à autorisation du titulaire des droits d'exploitation



Théâtre : la salle vue depuis la scène.

IVR26\_20222100404NUC4A

Auteur de l'illustration : Pierre-Marie Barbe-Richaud

Date de prise de vue : 2022

(c) Région Bourgogne-Franche-Comté, Inventaire du patrimoine  
reproduction soumise à autorisation du titulaire des droits d'exploitation



Théâtre : la salle, vue de trois quarts.

IVR26\_20222100439NUC4A

Auteur de l'illustration : Pierre-Marie Barbe-Richaud

Date de prise de vue : 2022

(c) Région Bourgogne-Franche-Comté, Inventaire du patrimoine  
reproduction soumise à autorisation du titulaire des droits d'exploitation



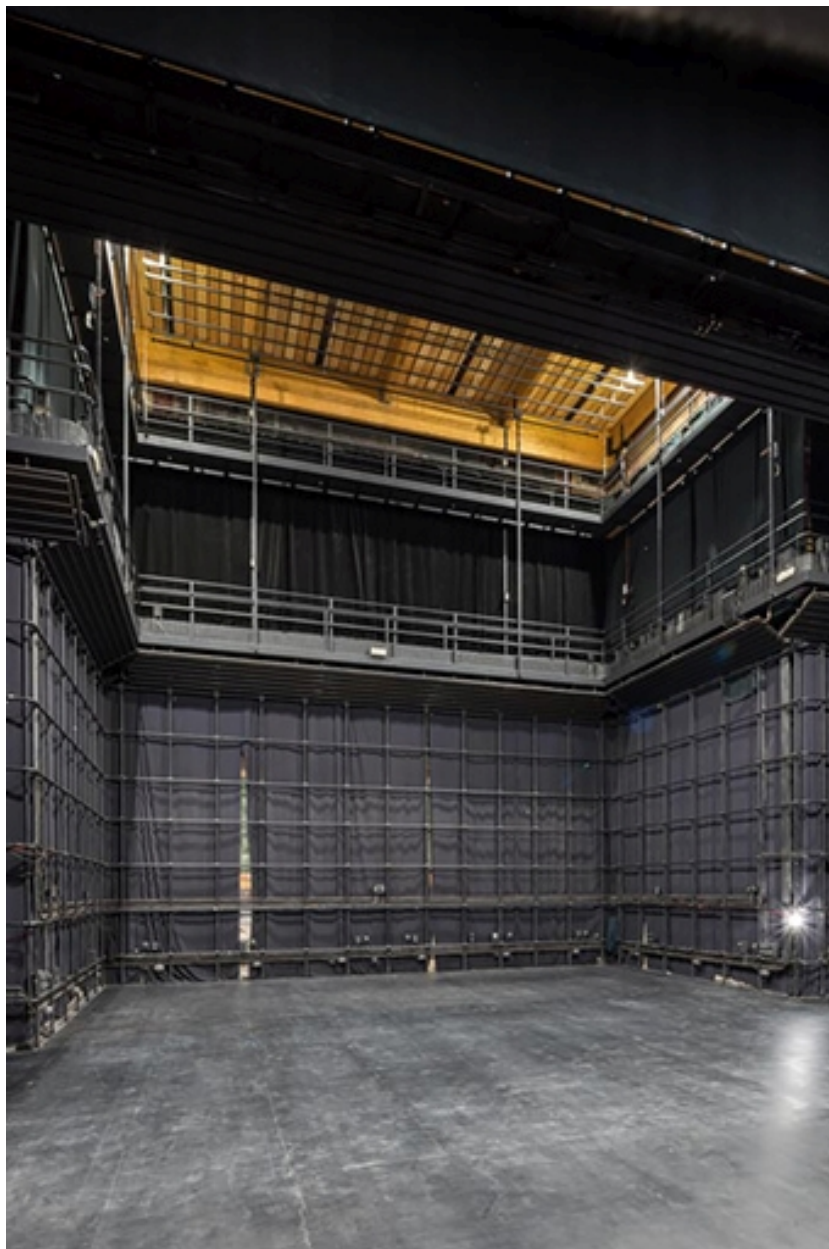
Théâtre : la scène vue depuis la salle.

IVR26\_20222100405NUC4A

Auteur de l'illustration : Pierre-Marie Barbe-Richaud

Date de prise de vue : 2022

(c) Région Bourgogne-Franche-Comté, Inventaire du patrimoine  
reproduction soumise à autorisation du titulaire des droits d'exploitation



Théâtre : la scène.

IVR26\_20222100440NUC4A

Auteur de l'illustration : Pierre-Marie Barbe-Richaud

Date de prise de vue : 2022

(c) Région Bourgogne-Franche-Comté, Inventaire du patrimoine  
reproduction soumise à autorisation du titulaire des droits d'exploitation



Théâtre : vue plongeante sur la scène et la salle, montrant les passerelles et la charpente.

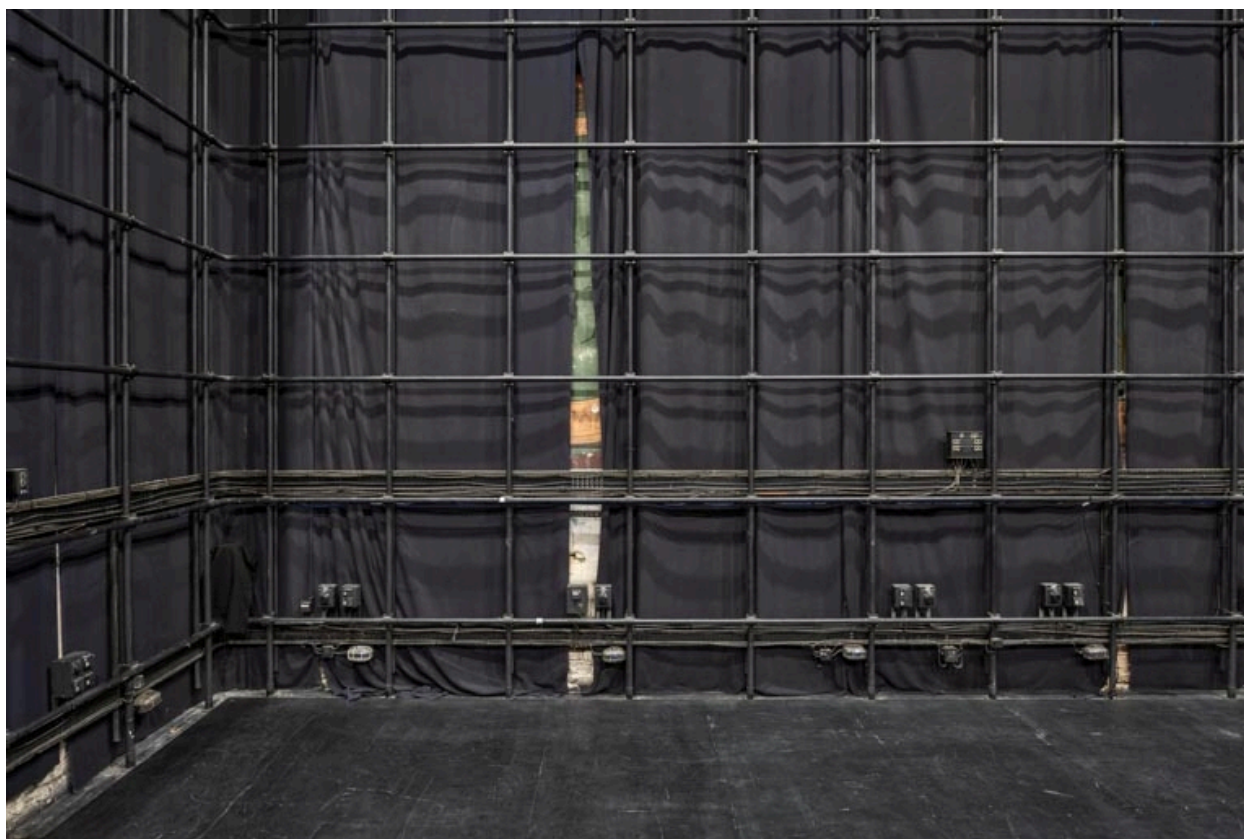
IVR26\_20222100409NUC4A

Auteur de l'illustration : Pierre-Marie Barbe-Richaud

Date de prise de vue : 2022

(c) Région Bourgogne-Franche-Comté, Inventaire du patrimoine  
reproduction soumise à autorisation du titulaire des droits d'exploitation





Théâtre, scène : système d'accrochage des décors masquant les peintures murales.

IVR26\_20222100456NUC4A

Auteur de l'illustration : Pierre-Marie Barbe-Richaud

Date de prise de vue : 2022

(c) Région Bourgogne-Franche-Comté, Inventaire du patrimoine  
reproduction soumise à autorisation du titulaire des droits d'exploitation



Théâtre : coulisse côté jardin (bras nord du transept).

IVR26\_20222100441NUC4A

Auteur de l'illustration : Pierre-Marie Barbe-Richaud

Date de prise de vue : 2022

(c) Région Bourgogne-Franche-Comté, Inventaire du patrimoine  
reproduction soumise à autorisation du titulaire des droits d'exploitation



Théâtre : peinture murale partiellement visible en coulisse côté jardin (bras nord du transept).

IVR26\_20222100408NUC4A

Auteur de l'illustration : Pierre-Marie Barbe-Richaud

Date de prise de vue : 2022

(c) Région Bourgogne-Franche-Comté, Inventaire du patrimoine  
reproduction soumise à autorisation du titulaire des droits d'exploitation



Théâtre : coulisse côté cour (bras sud du transept).

IVR26\_20222100442NUC4A

Auteur de l'illustration : Pierre-Marie Barbe-Richaud

Date de prise de vue : 2022

(c) Région Bourgogne-Franche-Comté, Inventaire du patrimoine  
reproduction soumise à autorisation du titulaire des droits d'exploitation



Théâtre : coulisse côté cour (sud), avec porte du transept et accès aux passerelles.

IVR26\_20222100406NUC4A

Auteur de l'illustration : Pierre-Marie Barbe-Richaud

Date de prise de vue : 2022

(c) Région Bourgogne-Franche-Comté, Inventaire du patrimoine  
reproduction soumise à autorisation du titulaire des droits d'exploitation



Tour nord, rez-de-chaussée : accès à la loge d'acteur côté jardin.

IVR26\_20222100407NUC4A

Auteur de l'illustration : Pierre-Marie Barbe-Richaud

Date de prise de vue : 2022

(c) Région Bourgogne-Franche-Comté, Inventaire du patrimoine  
reproduction soumise à autorisation du titulaire des droits d'exploitation



Tour nord, premier étage : voûte d'arêtes avec ouverture zénithale (bouchée).

IVR26\_20222100455NUC2A

Auteur de l'illustration : Pierre-Marie Barbe-Richaud

Date de prise de vue : 2022

(c) Région Bourgogne-Franche-Comté, Inventaire du patrimoine  
reproduction soumise à autorisation du titulaire des droits d'exploitation



Tour sud, rez-de-chaussée : loge d'acteur côté cour.

IVR26\_20222100469NUC4A

Auteur de l'illustration : Pierre-Marie Barbe-Richaud

Date de prise de vue : 2022

(c) Région Bourgogne-Franche-Comté, Inventaire du patrimoine  
reproduction soumise à autorisation du titulaire des droits d'exploitation





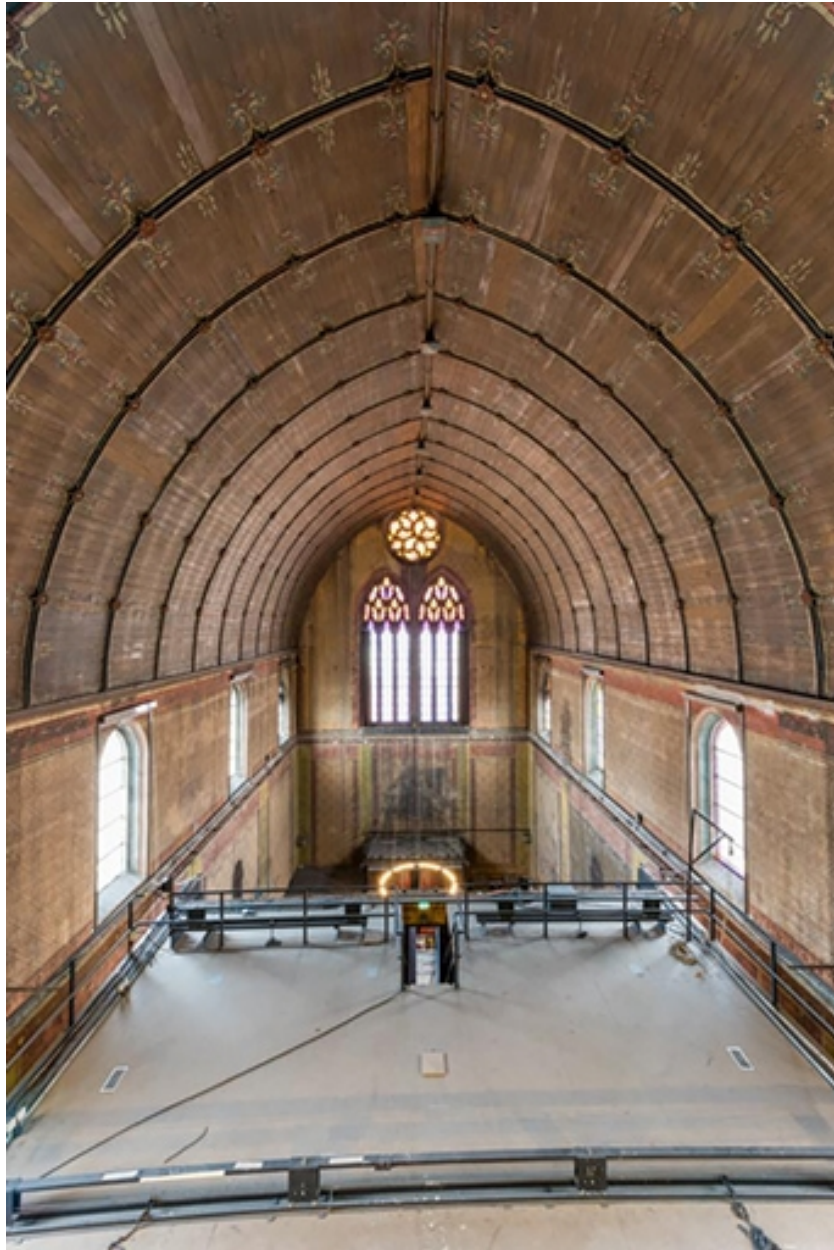
Tour sud, rez-de-chaussée (loge d'acteur côté cour) : ouverture zénithale, avec couvercle peint.

IVR26\_20222100468NUC4A

Auteur de l'illustration : Pierre-Marie Barbe-Richaud

Date de prise de vue : 2022

(c) Région Bourgogne-Franche-Comté, Inventaire du patrimoine  
reproduction soumise à autorisation du titulaire des droits d'exploitation



Nef : charpente lambrissée en berceau brisé, depuis la croisée du transept. Le toit de la salle de spectacle occupe le 1er plan.

IVR26\_20222100410NUC4A

Auteur de l'illustration : Pierre-Marie Barbe-Richaud

Date de prise de vue : 2022

(c) Région Bourgogne-Franche-Comté, Inventaire du patrimoine  
reproduction soumise à autorisation du titulaire des droits d'exploitation



Nef, charpente lambrissée : vue d'ensemble.

IVR26\_20222100493NUC4A

Auteur de l'illustration : Pierre-Marie Barbe-Richaud

Date de prise de vue : 2022

(c) Région Bourgogne-Franche-Comté, Inventaire du patrimoine  
reproduction soumise à autorisation du titulaire des droits d'exploitation



Nef, charpente lambrissée : peinture et armoiries d'Antoine 1er du Prat, baron de Vitteaux, Formeries et Thiers, et de son épouse Chrétienne de Sayve.

IVR26\_20222100416NUC4A

Auteur de l'illustration : Pierre-Marie Barbe-Richaud

Date de prise de vue : 2022

(c) Région Bourgogne-Franche-Comté, Inventaire du patrimoine  
reproduction soumise à autorisation du titulaire des droits d'exploitation



Nef, charpente lambrissée : peinture et motif floral sculpté.

IVR26\_20222100434NUC4A

Auteur de l'illustration : Pierre-Marie Barbe-Richaud

Date de prise de vue : 2022

(c) Région Bourgogne-Franche-Comté, Inventaire du patrimoine  
reproduction soumise à autorisation du titulaire des droits d'exploitation



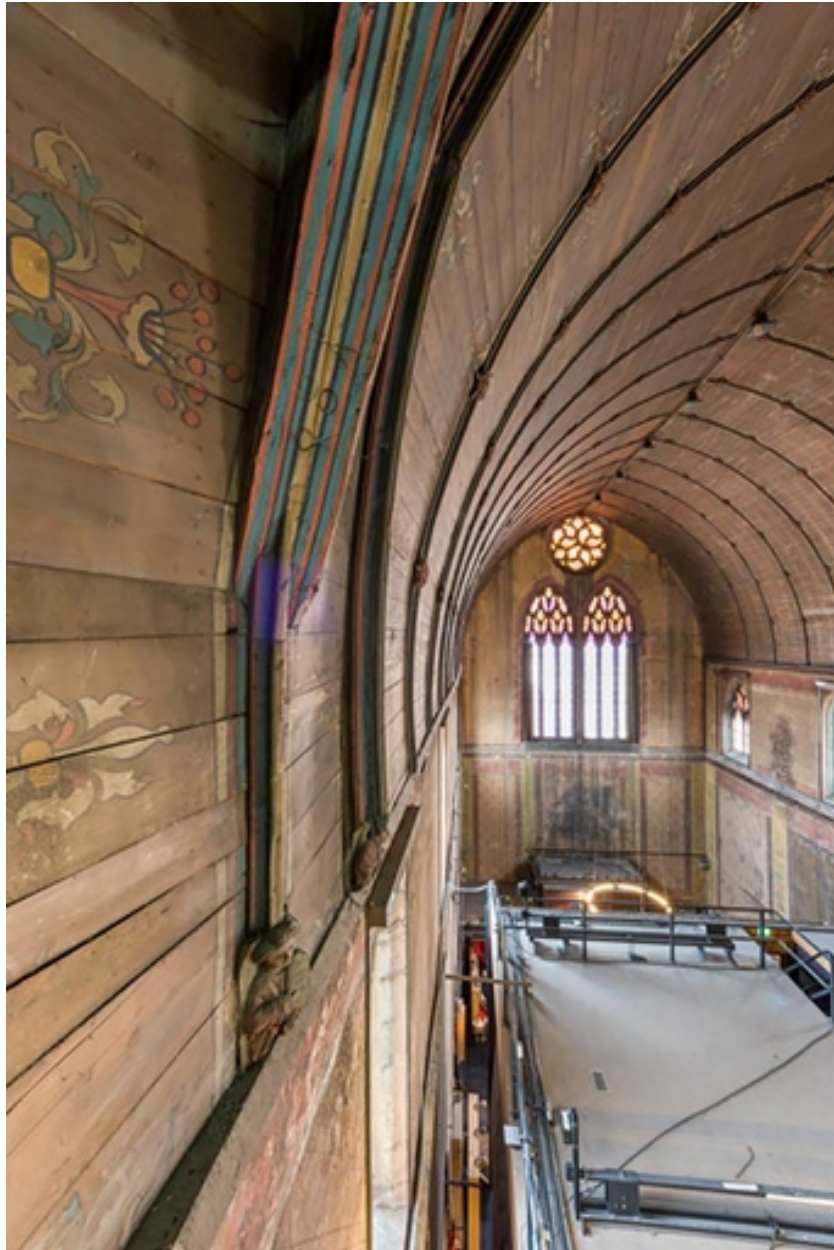
Nef, charpente lambrissée : peinture et motif floral sculpté.

IVR26\_20222100433NUC4A

Auteur de l'illustration : Pierre-Marie Barbe-Richaud

Date de prise de vue : 2022

(c) Région Bourgogne-Franche-Comté, Inventaire du patrimoine  
reproduction soumise à autorisation du titulaire des droits d'exploitation



Nef, charpente lambrissée : retombée vers la croisée du transept.

IVR26\_20222100411NUC4A

Auteur de l'illustration : Pierre-Marie Barbe-Richaud

Date de prise de vue : 2022

(c) Région Bourgogne-Franche-Comté, Inventaire du patrimoine  
reproduction soumise à autorisation du titulaire des droits d'exploitation



Nef, charpente lambrissée : marques de charpentier à la retombée, vers la croisée du transept.

IVR26\_20222100435NUC4A

Auteur de l'illustration : Pierre-Marie Barbe-Richaud

Date de prise de vue : 2022

(c) Région Bourgogne-Franche-Comté, Inventaire du patrimoine  
reproduction soumise à autorisation du titulaire des droits d'exploitation





Croisée du transept : charpente lambrissée.

IVR26\_20222100426NUC4A

Auteur de l'illustration : Pierre-Marie Barbe-Richaud

Date de prise de vue : 2022

(c) Région Bourgogne-Franche-Comté, Inventaire du patrimoine  
reproduction soumise à autorisation du titulaire des droits d'exploitation



Croisée du transept, charpente lambrissée : décor de clés pendantes.

IVR26\_20222100425NUC4A

Auteur de l'illustration : Pierre-Marie Barbe-Richaud

Date de prise de vue : 2022

(c) Région Bourgogne-Franche-Comté, Inventaire du patrimoine  
reproduction soumise à autorisation du titulaire des droits d'exploitation



Croisée du transept : cintres du théâtre. Vue prise en direction du chevet oriental. Le décor peint est partiellement visible.

IVR26\_20222100437NUC4A

Auteur de l'illustration : Pierre-Marie Barbe-Richaud

Date de prise de vue : 2022

(c) Région Bourgogne-Franche-Comté, Inventaire du patrimoine  
reproduction soumise à autorisation du titulaire des droits d'exploitation



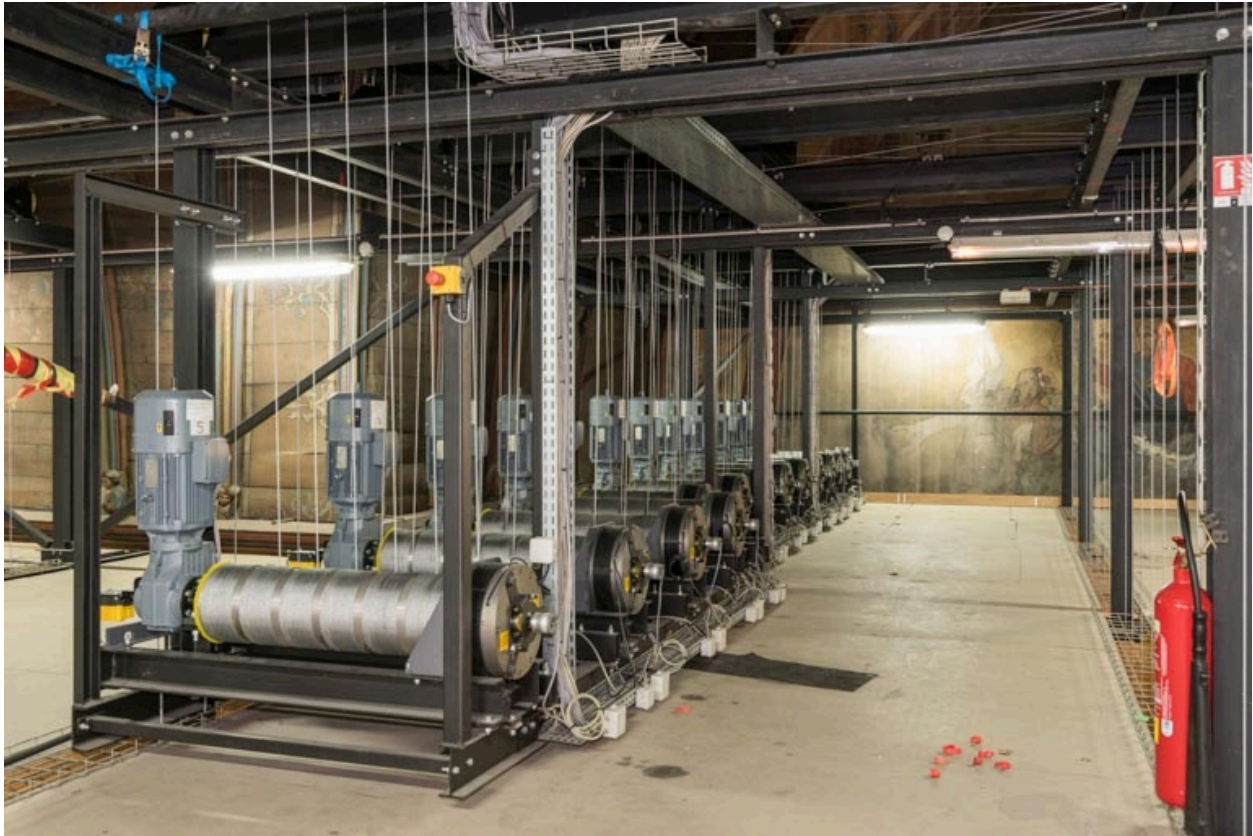
Croisée du transept : cintres du théâtre.

IVR26\_20222100436NUC4A

Auteur de l'illustration : Pierre-Marie Barbe-Richaud

Date de prise de vue : 2022

(c) Région Bourgogne-Franche-Comté, Inventaire du patrimoine  
reproduction soumise à autorisation du titulaire des droits d'exploitation



Croisée du transept : cintres du théâtre, avec les moteurs des équipes.

IVR26\_20222100430NUC4A

Auteur de l'illustration : Pierre-Marie Barbe-Richaud

Date de prise de vue : 2022

(c) Région Bourgogne-Franche-Comté, Inventaire du patrimoine  
reproduction soumise à autorisation du titulaire des droits d'exploitation



Comble : vue prise en direction du chevet oriental.

IVR26\_20222100446NUC4AQ

Auteur de l'illustration : Pierre-Marie Barbe-Richaud

Date de prise de vue : 2022

(c) Région Bourgogne-Franche-Comté, Inventaire du patrimoine  
reproduction soumise à autorisation du titulaire des droits d'exploitation



Comble : vue de trois quarts, prise en direction du chevet oriental.

IVR26\_20222100447NUC4A

Auteur de l'illustration : Pierre-Marie Barbe-Richaud

Date de prise de vue : 2022

(c) Région Bourgogne-Franche-Comté, Inventaire du patrimoine  
reproduction soumise à autorisation du titulaire des droits d'exploitation



Comble : vue prise depuis le chevet oriental.

IVR26\_20222100453NUC4A

Auteur de l'illustration : Pierre-Marie Barbe-Richaud

Date de prise de vue : 2022

(c) Région Bourgogne-Franche-Comté, Inventaire du patrimoine  
reproduction soumise à autorisation du titulaire des droits d'exploitation





Comble : croisée du transept, avec le chevet oriental au fond.

IVR26\_20222100448NUC4A

Auteur de l'illustration : Pierre-Marie Barbe-Richaud

Date de prise de vue : 2022

(c) Région Bourgogne-Franche-Comté, Inventaire du patrimoine  
reproduction soumise à autorisation du titulaire des droits d'exploitation



Comble : croisée du transept depuis le bras nord.

IVR26\_20222100454NUC4A

Auteur de l'illustration : Pierre-Marie Barbe-Richaud

Date de prise de vue : 2022

(c) Région Bourgogne-Franche-Comté, Inventaire du patrimoine  
reproduction soumise à autorisation du titulaire des droits d'exploitation



Comble : graffitis gravés sur un encadrement d'oculus.

IVR26\_20222100450NUC4A

Auteur de l'illustration : Pierre-Marie Barbe-Richaud

Date de prise de vue : 2022

(c) Région Bourgogne-Franche-Comté, Inventaire du patrimoine  
reproduction soumise à autorisation du titulaire des droits d'exploitation



Comble, graffiti gravé : Deurgey Simon, tailleur de pierre, 1863.

IVR26\_20222100544NUC2A

Auteur de l'illustration : Pierre-Marie Barbe-Richaud

Date de prise de vue : 2022

(c) Région Bourgogne-Franche-Comté, Inventaire du patrimoine  
reproduction soumise à autorisation du titulaire des droits d'exploitation



Comble : graffitis gravés sur un encadrement d'oculus.

IVR26\_20222100449NUC4A

Auteur de l'illustration : Pierre-Marie Barbe-Richaud

Date de prise de vue : 2022

(c) Région Bourgogne-Franche-Comté, Inventaire du patrimoine  
reproduction soumise à autorisation du titulaire des droits d'exploitation



Comble, graffitis gravés : Charles Lagout [?] 1863 et Delanraut Lucien.

IVR26\_20222100543NUC2A

Auteur de l'illustration : Pierre-Marie Barbe-Richaud

Date de prise de vue : 2022

(c) Région Bourgogne-Franche-Comté, Inventaire du patrimoine  
reproduction soumise à autorisation du titulaire des droits d'exploitation



Comble, graffiti : Dessoye Emile D.B.L.R. 1862.

IVR26\_20222100452NUC4A

Auteur de l'illustration : Pierre-Marie Barbe-Richaud

Date de prise de vue : 2022

(c) Région Bourgogne-Franche-Comté, Inventaire du patrimoine  
reproduction soumise à autorisation du titulaire des droits d'exploitation



Comble, graffiti peint : B 1878.

IVR26\_20222100451NUC4A

Auteur de l'illustration : Pierre-Marie Barbe-Richaud

Date de prise de vue : 2022

(c) Région Bourgogne-Franche-Comté, Inventaire du patrimoine  
reproduction soumise à autorisation du titulaire des droits d'exploitation