

Franche-Comté, Jura  
Champagnole  
13 avenue de la Gare

## **gare de Champagnole (voie ferrée Andelot - La Cluse)**

### **Références du dossier**

Numéro de dossier : IA39001095

Date de l'enquête initiale : 2004

Date(s) de rédaction : 2006

Cadre de l'étude : enquête thématique régionale la voie ferrée Andelot - La Cluse

Degré d'étude : étudié

### **Désignation**

Dénomination : gare

Destinations successives : atelier d'ébénisterie, magasin de commerce

Parties constituantes non étudiées : bureau, logement, entrepôt commercial, abri de voyageurs, remise ferroviaire, quai, pont bascule, cour, atelier de fabrication

### **Compléments de localisation**

Milieu d'implantation : en ville

Références cadastrales : . 2006 AE 1, 203, 212, BP 59

### **Historique**

Terminus de la section Andelot-en-Montagne - Champagnole, la gare est édifée en même temps que cette ligne, entre juin 1865 et juin 1867, suivant le projet de la compagnie du PLM (Paris - Lyon - Méditerranée) défini pour cette section par l'ingénieur Lucien-Hippolyte Vertray et validé par l'ingénieur en chef Adrien Ruelle. Elle est peut-être réalisée par Guichard, dit " entrepreneur des travaux du chemin de fer d'Andelot à Champagnole ", suivant un programme fixé par la décision ministérielle du 25 novembre 1865 : " à droite, du côté de la ville, un bâtiment pour les voyageurs, un pavillon pour lieux d'aisance, un trottoir de 4 m de largeur et 100 m de longueur, une halle à marchandises de 12 m de largeur et 30 m de longueur avec bureau, suivie d'un quai découvert de mêmes dimensions ; et, à gauche, une remise pour les voitures, une remise pour les machines et un quai à coke avec fosse à piquer le feu et grue hydraulique ". En échange du terrain nécessaire pour une prise d'eau au Mont Rivel (dont le réservoir de 4000 m<sup>3</sup>, dessiné par l'ingénieur Brisac, est exécuté par l'entrepreneur Chanoit), le PLM construit en outre une avenue, de 208 m de long sur 8 de large. Dite de 3e classe, la gare doit avoir des bâtiments " exécutés conformément à des types qui ont été approuvés antérieurement par l'administration supérieure pour les lignes du Jura ". En fait, si le bâtiment des voyageurs ne se rattache pas aux plans type du PLM qui seront diffusés (avec une classification différente) en 1880, il s'en rapproche et est construit sur le modèle de la gare d'Andelot (corps central à étage carré encadré par deux ailes). En 1867 et 1868 sont mis en place une voie de ceinture, des plaques tournantes, une grue roulante (portique) pour les grands bois et un quai à bestiaux et à chaises de postes. L'entrepôt, au sud-est, est agrandi en 1869 par l'adjonction de trois travées prises à celui d'Andelot. Dès l'inauguration de la section, le 14 juillet 1867, la ville de Morez avait demandé que la ligne soit prolongée jusqu'à elle. La loi Freycinet du 17 juillet 1879 répond à cette demande et prévoit en outre la réalisation d'une ligne à voie normale reliant Champagnole à Lons-le-Saunier. Ces deux lignes sont ouvertes à l'exploitation, la première le 10 juillet 1890 jusqu'à Saint-Laurent-en-Grandvaux, la seconde le 8 avril 1891. Ces créations nécessitent un agrandissement de la gare, suivant un projet présenté le 14 novembre 1888 et approuvé le 12 juillet 1889, et trois travées sont ajoutées à chaque aile du bâtiment principal. Au 20e siècle, elle est aussi en relation avec la voie métrique du " tacot " Champagnole - Foncine-le-Bas (inaugurée en 1924 et fermée en 1950) et compte plusieurs voies reliées à diverses usines : cimenterie Bouvet Ponsar et Cie (1895), Aciéries de Champagnole, fabrique de jouets Jouef, scierie Dalloz puis Cuby (1868), etc. La décision ministérielle du 17 mai 1907 valide le projet de déplacement du pont-bascule de 25 tonnes et de la grue roulante de 10 tonnes, celle du 17 mai 1923 entérine le remplacement de la plaque tournante de 14 m (établie à l'est de la remise ferroviaire) par une de 17 m. En

1938, un château d'eau, avec réservoir de 300 m<sup>3</sup>, est réalisé par la société Le Ciment armé Demay Frères, de Reims. Durant les décennies 1960 ou 1970 (?), un bâtiment est construit entre l'entrepôt et la gare, sur le quai aux bestiaux, pour la coopérative agricole de Chemin (il abrite actuellement la fabrique de meubles de cuisine Michel Pagniez). Le trafic des marchandises, déficitaire, disparaît le 1er novembre 1953 pour la ligne Lons-le-Saunier - Champagnole (après fermeture du trafic des voyageurs le 5 mai 1938), en 2003 ou 2004 pour la ligne Andelot - La Cluse. Le site a connu de nombreuses destructions au 20e siècle : remise de voitures (située face à l'entrepôt sur un plan de 1868) avant 1950, abri parapluie métallique sur le quai, plaque tournante, lampisterie (à l'ouest du bâtiment des voyageurs), château d'eau en 1985 ou 1986, portique utilisé pour la manutention des grands bois puis pour le transfert des marchandises sur camion durant la décennie 1990. Les bâtiments réunissant la remise ferroviaire et l'ancienne annexe, agrandie en 1900 (chambres) puis devenue bureau du chef de district (service Equipement), ont été vendus et accueillent le magasin de commerce Doreva Troc, rallongé par la suite. Le réservoir du Mont Rivel a été cédé à la Direction départementale de l'Equipement le 15 juillet 1991. L'entrepôt et les terrains dans son prolongement à l'est sont en cours d'achat par la mairie. Un abri de voyageurs a récemment été mis en place sur le quai central.

Période(s) principale(s) : 3e quart 19e siècle

Période(s) secondaire(s) : 4e quart 19e siècle

Dates : 1867 (daté par source, daté par travaux historiques), 1890 (daté par source, daté par travaux historiques)

Auteur(s) de l'oeuvre : Guichard (entrepreneur, attribution par source, ?)

## Description

Le bâtiment des voyageurs, à l'altitude 541,60 m et au point kilométrique 013.723, se compose d'un corps central à trois travées (celle au centre surmontée d'un petit fronton), avec sous-sol et étage carré desservis par un escalier dans-oeuvre, prolongé de chaque côté par une aile de quatre travées, en rez-de-chaussée et à comble à surcroît. Réalisées en moellon calcaire enduit, les façades sont rythmées par la pierre de taille apparente : assises inférieures du mur jusqu'à hauteur d'appui, bandeau séparant rez-de-chaussée et étage carré, chaîne divisant chaque aile en deux parties inégales et chaînes d'angles. Les baies se distinguent par leur linteau ou leur plate-bande à angles arrondis orné d'une clef pendante. Le toit à longs pans et pignons couverts est recouvert de tuiles mécaniques. L'auvent est à charpente et couverture métallique. L'abri de voyageurs associe pan de fer et verre. La remise ferroviaire et le bureau (moins élevé), qui la jouxte au sud-est, font appel aux mêmes techniques et matériaux que le bâtiment des voyageurs. La première a récemment été prolongée au nord-ouest par un corps de bâtiment métallique. Large d'une vingtaine de mètres (12 m pour la partie centrale), l'entrepôt est en rez-de-chaussée surélevé, sur un socle en maçonnerie, et couvert de tuiles mécaniques. Il est entièrement construit en bois (et semble le seul de ce type subsistant sur la ligne) : pan de bois, charpente en bois apparente, essentage de planches. Couvert en ciment amiante, l'atelier d'ébénisterie associe pan de fer et parpaing de béton. Situé au nord (à proximité de la cimenterie), au pied du Mont Rivel, le réservoir (cadastré BP 59) est à ciel ouvert.

## Éléments descriptifs

Matériau(x) du gros-oeuvre, mise en oeuvre et revêtement : calcaire, moellon, enduit partiel ; bois, pan de bois ; béton, parpaing de béton ; fer, pan de fer ; verre ; essentage de planches

Matériau(x) de couverture : tuile mécanique, ciment amiante en couverture

Étage(s) ou vaisseau(x) : sous-sol, 1 étage carré, étage de comble

Couvrements : charpente en bois apparente

Élévations extérieures : élévation ordonnancée

Type(s) de couverture : toit à longs pans ; pignon couvert

Escaliers : escalier dans-oeuvre

## Typologies et état de conservation

Typologies : PLM 3e classe

## Statut, intérêt et protection

Le bâtiment de voyageurs de cette gare est représentatif d'une typologie de la compagnie des Chemins de Fer de Paris à Lyon et à la Méditerranée antérieure aux modèles diffusés par la circulaire ministérielle du 26 avril 1880.

Intérêt de l'oeuvre : à signaler

Statut de la propriété : propriété publique, propriété d'un établissement public de l'Etat, propriété privée

## Références documentaires

### Documents figurés

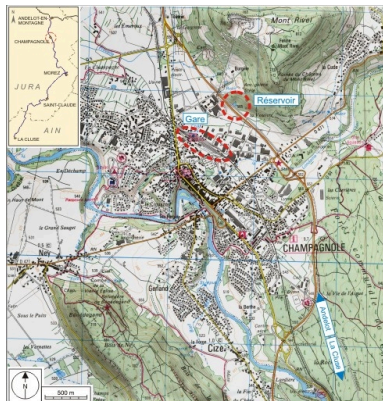
- **Gare de Champagnole. Amélioration des installations P.V. Plan général (Etat projeté) [détail de la partie droite], 1924.**  
Gare de Champagnole. Amélioration des installations P.V. Plan général (Etat projeté) [détail de la partie droite], 1924. Dessin (tirage, lavis), 1er mai 1924, échelle 1:500 par Vagneux (ingénieur civil)  
Archives de la SNCF, Saint-Claude
- **Gare de Champagnole. Amélioration des installations P.V. Plan général (Etat projeté), 1924.**  
Gare de Champagnole. Amélioration des installations P.V. Plan général (Etat projeté), 1924. Dessin (tirage, lavis), 1er mai 1924, échelle 1:500 par Vagneux (ingénieur civil)  
Archives de la SNCF, Saint-Claude
- **Réservoir pour l'alimentation des machines à la gare de Champagnole. Capacité 4000 mètres cubes. Plan, 1873.**  
Réservoir pour l'alimentation des machines à la gare de Champagnole. Capacité 4000 mètres cubes. Plan, 1873. Dessin sur calicot (plume, lavis), 26 août 1873, échelle 1:200 par Brissac (ingénieur civil)  
Archives de la SNCF, Saint-Claude
- **Gare de Champagnole. Plan indiquant les locations et les embranchements particuliers, 1875.**  
Gare de Champagnole. Plan indiquant les locations et les embranchements particuliers, 1875. Dessin (tirage, lavis), 5 août 1875. Le fond de plan est daté du 30 novembre 1868 par Brissac (ingénieur civil)  
Archives départementales du Jura, Montmorot : Sp 2083
- **Gare de Champagnole. Agrandissement de la gare en vue de l'arrivée de la ligne de Lons-le-Saunier à Champagnole. Allongement du bâtiment des voyageurs. Elévations [détail de la partie droite], 1889.**  
Gare de Champagnole. Agrandissement de la gare en vue de l'arrivée de la ligne de Lons-le-Saunier à Champagnole. Allongement du bâtiment des voyageurs. Elévations [détail de la partie droite], 1889. Dessin (tirage, lavis), 10 décembre 1889, sans échelle (côté).  
Archives de la SNCF, Saint-Claude
- **Gare de Champagnole. Agrandissement de la gare en vue de l'arrivée de la ligne de Lons-le-Saunier à Champagnole. Allongement du bâtiment des voyageurs. Elévations, 1889.**  
Gare de Champagnole. Agrandissement de la gare en vue de l'arrivée de la ligne de Lons-le-Saunier à Champagnole. Allongement du bâtiment des voyageurs. Elévations, 1889. Dessin (tirage, lavis), 10 décembre 1889, sans échelle (côté).  
Archives de la SNCF, Saint-Claude
- **Gare de Champagnole. Agrandissement de la gare en vue de l'arrivée de la ligne de Lons-le-Saunier à Champagnole. Allongement du bâtiment des voyageurs. Elévations [détail de la partie gauche], 1889.**  
Gare de Champagnole. Agrandissement de la gare en vue de l'arrivée de la ligne de Lons-le-Saunier à Champagnole. Allongement du bâtiment des voyageurs. Elévations [détail de la partie gauche], 1889. Dessin (tirage, lavis), 10 décembre 1889, sans échelle (côté).  
Archives de la SNCF, Saint-Claude
- **Champagnole. B.V. Etat actuel [plan de distribution], 1962.**  
Champagnole. B.V. Etat actuel [plan de distribution], 1962. Dessin (tirage), 25 mai 1962, échelle 1:50 par Brolin, J. (?)  
Archives de la SNCF, Saint-Claude
- **Gare de Champagnole. Amélioration des installations P.V. Plan général (Etat projeté) [détail de la partie gauche], 1924.**

Gare de Champagnole. Amélioration des installations P.V. Plan général (Etat projeté) [détail de la partie gauche], 1924. Dessin (tirage, lavis), 1er mai 1924, échelle 1:500 par Vagneux (ingénieur civil)  
Archives de la SNCF, Saint-Claude

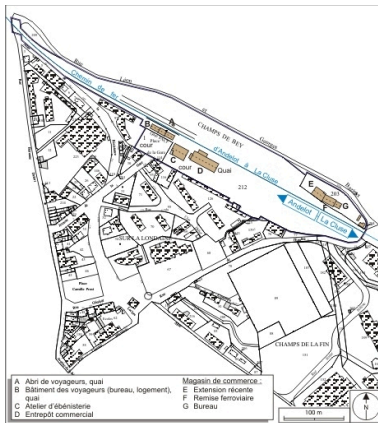
## Liens web

- Voir le dossier numérisé : <https://patrimoine.bourgognefranchecomte.fr/gtrudov/IA39001095/index.htm>

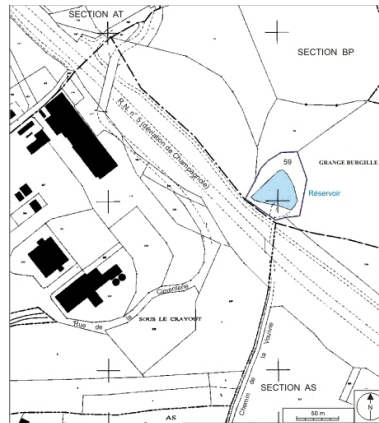
## Illustrations



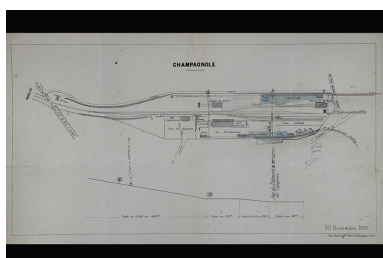
Carte et schéma de localisation.  
Carte topographique, IGN,  
3326 Ouest Champagnole,  
2001, échelle 1:25 000. Scan  
25, licence n° 2008/CISE/2968.  
Dess. André Céréza  
IVR43\_20073900417NUDA



Plan-masse et de situation. Extrait  
du plan cadastral informatisé,  
2006, section AE, échelle 1:3500.  
Dess. André Céréza  
IVR43\_20073900203NUDA



Plan-masse et de situation du  
réservoir. Extrait du plan cadastral  
informatisé, 2007, sections  
AS, AT et BP, échelle 1:2500.  
Dess. André Céréza  
IVR43\_20073900303NUDA



Gare de Champagnole. Plan  
indiquant les locations et les  
embranchements particuliers, 1875.  
Phot. Yves Sancey, Autr. Brissac  
IVR43\_20083900705NUC2A

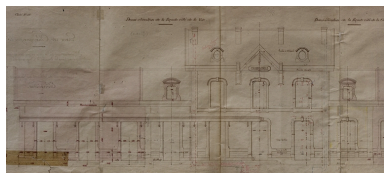


Réservoir pour l'alimentation  
des machines à la gare de  
Champagnole. Capacité 4000  
mètres cubes. Plan, 1873.  
Phot. Yves Sancey, Autr. Brissac  
IVR43\_20073900343NUCA



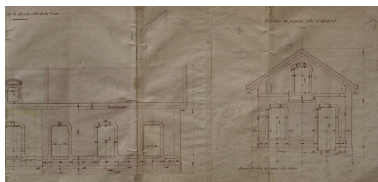
Gare de Champagnole.  
Agrandissement de la gare en  
vue de l'arrivée de la ligne de  
Lons-le-Saunier à Champagnole.  
Allongement du bâtiment des  
voyageurs. Élévations, 1889.  
Phot. Yves Sancey  
IVR43\_20073900318NUCA





Gare de Champagnole.  
Agrandissement de la gare en  
vue de l'arrivée de la ligne de  
Lons-le-Saunier à Champagnole.  
Allongement du bâtiment des  
voyageurs. Elévations [détail  
de la partie gauche], 1889.

Phot. Yves Sancey  
IVR43\_20073900340NUCA



Gare de Champagnole.  
Agrandissement de la gare en  
vue de l'arrivée de la ligne de  
Lons-le-Saunier à Champagnole.  
Allongement du bâtiment des  
voyageurs. Elévations [détail  
de la partie droite], 1889.

Phot. Yves Sancey  
IVR43\_20073900341NUCA



Gare de Champagnole. Amélioration  
des installations P.V. Plan  
général (Etat projeté), 1924.

Phot. Yves Sancey, Autr. Vagneux  
IVR43\_20073900317NUCA



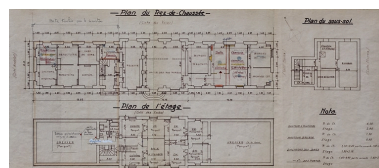
Gare de Champagnole. Amélioration  
des installations P.V. Plan  
général (Etat projeté) [détail  
de la partie gauche], 1924.

Phot. Yves Sancey, Autr. Vagneux  
IVR43\_20073900338NUCA



Gare de Champagnole. Amélioration  
des installations P.V. Plan  
général (Etat projeté) [détail  
de la partie droite], 1924.

Phot. Yves Sancey, Autr. Vagneux  
IVR43\_20073900339NUCA



Champagnole. B.V. Etat actuel  
[plan de distribution], 1962.  
Phot. Yves Sancey, Autr. J. (?) Brolin  
IVR43\_20073900342NUCA



Vue aérienne du quartier  
de la gare, depuis l'est.  
Phot. Jean-Pierre Bévalot  
IVR43\_20053900942NUCA



Vue aérienne, depuis l'est.  
Phot. Jean-Pierre Bévalot  
IVR43\_20053900995NUCA



Vue d'ensemble, depuis le sud-est.  
Phot. Yves Sancey  
IVR43\_20043900138ZA



Bâtiment des voyageurs : vue  
d'ensemble, de trois quarts droite.  
Phot. Yves Sancey  
IVR43\_20043900128XA



Bâtiment des voyageurs : vue  
d'ensemble, de trois quarts gauche.  
Phot. Yves Sancey  
IVR43\_20043900130XA



Bâtiment des voyageurs :  
façade postérieure.  
Phot. Yves Sancey  
IVR43\_20053900068ZA



Bâtiment des voyageurs :  
vue d'ensemble des consoles  
métalliques soutenant l'auvent.  
Phot. Yves Sancey  
IVR43\_20043900169X



Bâtiment des voyageurs : consoles  
métalliques soutenant l'auvent.  
Phot. Yves Sancey  
IVR43\_20043900168X



Bâtiment des voyageurs :  
plate-bande d'une fenêtre.  
Phot. Yves Sancey  
IVR43\_20043900166X



Bâtiment des voyageurs : plate-  
bande d'une fenêtre de la salle  
d'attente de troisième classe.  
Phot. Yves Sancey  
IVR43\_20043900167X



Bâtiment des voyageurs : horloge  
et panneaux d'avertissement.  
Phot. Yves Sancey  
IVR43\_20043900171ZA



Bâtiment des voyageurs :  
inscription altimétrique.  
Phot. Yves Sancey  
IVR43\_20043900165X



Quai central et brouette.  
Phot. Yves Sancey  
IVR43\_20043900145ZA



Quai central, voies et wagons.  
Phot. Yves Sancey  
IVR43\_20043900175ZA

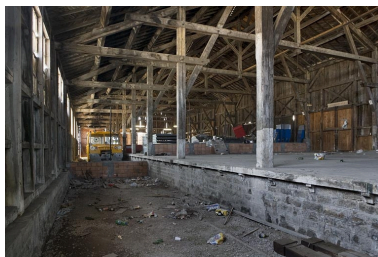


Entrepôt : vue d'ensemble,  
depuis le sud-est.  
Phot. Yves Sancey  
IVR43\_20043900141ZA





Entrepôt : vue de trois quarts.  
Phot. Yves Sancey  
IVR43\_20043900142X



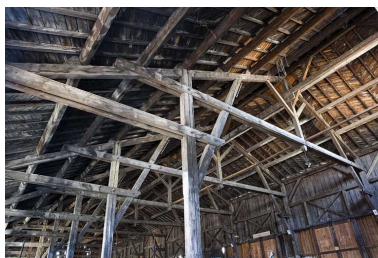
Entrepôt : intérieur,  
depuis l'angle nord-ouest.  
Phot. Yves Sancey  
IVR43\_20073900151NUCA



Entrepôt : mur sud et charpente.  
Phot. Yves Sancey  
IVR43\_20073900150NUCA



Entrepôt : charpente.  
Phot. Yves Sancey  
IVR43\_20073900149NUCA



Entrepôt : charpente.  
Phot. Yves Sancey  
IVR43\_20073900152NUCA



Vue d'ensemble de la remise  
ferroviaire (actuellement magasin  
de commerce), depuis le sud.  
Phot. Yves Sancey  
IVR43\_20043900134XA



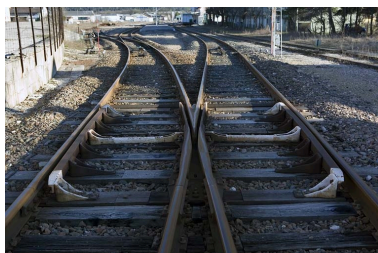
Remise ferroviaire et bureau  
(actuellement magasin de  
commerce), vus depuis l'est.  
Phot. Yves Sancey  
IVR43\_20073900056NUCA



Vue d'ensemble de la grue et  
des voies, depuis le sud-est.  
Phot. Yves Sancey  
IVR43\_20043900136ZA



Grue, voies, wagon et  
traverses métalliques.  
Phot. Yves Sancey  
IVR43\_20043900173ZA



Réservoir, depuis l'ouest.

Locomotive diesel Y 7400 (n  
° Y 7435) et wagons-trémies.  
Phot. Yves Sancey  
IVR43\_20043900176ZA

Appareils de voie à l'entrée  
nord-ouest de la gare (côté  
Andelot-en-Montagne).  
Phot. Yves Sancey  
IVR43\_20073900029NUCA

Phot. Yves Sancey  
IVR43\_20073900153NUCA



Réservoir, depuis l'est.  
Phot. Yves Sancey  
IVR43\_20073900154NUCA

## Dossiers liés

Est partie constituante de : section Andelot-en-Montagne - Champagnole de la voie ferrée Andelot - La Cluse (IA39001083)

### Dossiers de synthèse :

gares, haltes de voyageurs et maisons de garde-barrière de la voie ferrée Andelot - La Cluse (IA00141264)

### Oeuvre(s) contenue(s) :

le mobilier de la gare de Champagnole (IM39002158) Franche-Comté, Jura, Champagnole, 13 avenue de la Gare

2 moteurs électriques des sémaphores (IM39002162) Franche-Comté, Jura, Champagnole, 13 avenue de la Gare

2 sabots d'arrêt (cales anti-dérive) (IM39002170) Franche-Comté, Jura, Champagnole, 13 avenue de la Gare

2 signaux mécaniques (sémaphores) (IM39002161) Franche-Comté, Jura, Champagnole, 13 avenue de la Gare

2 taquets d'arrêt (IM39002169) Franche-Comté, Jura, Champagnole, 13 avenue de la Gare

3 commandes de sécurité (transmetteurs de clef) (IM39002165) Franche-Comté, Jura, Champagnole, 13 avenue de la Gare

5 pétards à griffes (IM39002171) Franche-Comté, Jura, Champagnole, 13 avenue de la Gare

aiguillage (appareil de voie) (IM39002167) Franche-Comté, Jura, Champagnole, 13 avenue de la Gare

brouette à bagages (IM39002178) Franche-Comté, Jura, Champagnole, 13 avenue de la Gare

casquette de chef de service SNCF (IM39002175) Franche-Comté, Jura, Champagnole, 13 avenue de la Gare

commande d'aiguillage (poste à verrous commutateurs à manettes) (IM39002163) Franche-Comté, Jura, Champagnole, 13 avenue de la Gare

commande de sécurité (serrure centrale à clefs S) (IM39002164) Franche-Comté, Jura, Champagnole, 13 avenue de la Gare

détecteur de passage (crocodile) (IM39002168) Franche-Comté, Jura, Champagnole, 13 avenue de la Gare

drapeau rouge (IM39002172) Franche-Comté, Jura, Champagnole, 13 avenue de la Gare

ensemble des appareils liés à la création d'itinéraires (IM39002159) Franche-Comté, Jura, Champagnole, 13 avenue de la Gare

lanterne d'agent circulation (IM39002176) Franche-Comté, Jura, Champagnole, 13 avenue de la Gare

lanterne de queue (IM39002177) Franche-Comté, Jura, Champagnole, 13 avenue de la Gare

machine à lever à bâti fixe (grue tournante fixe) (IM39002181) Franche-Comté, Jura, Champagnole, 13 avenue de la Gare

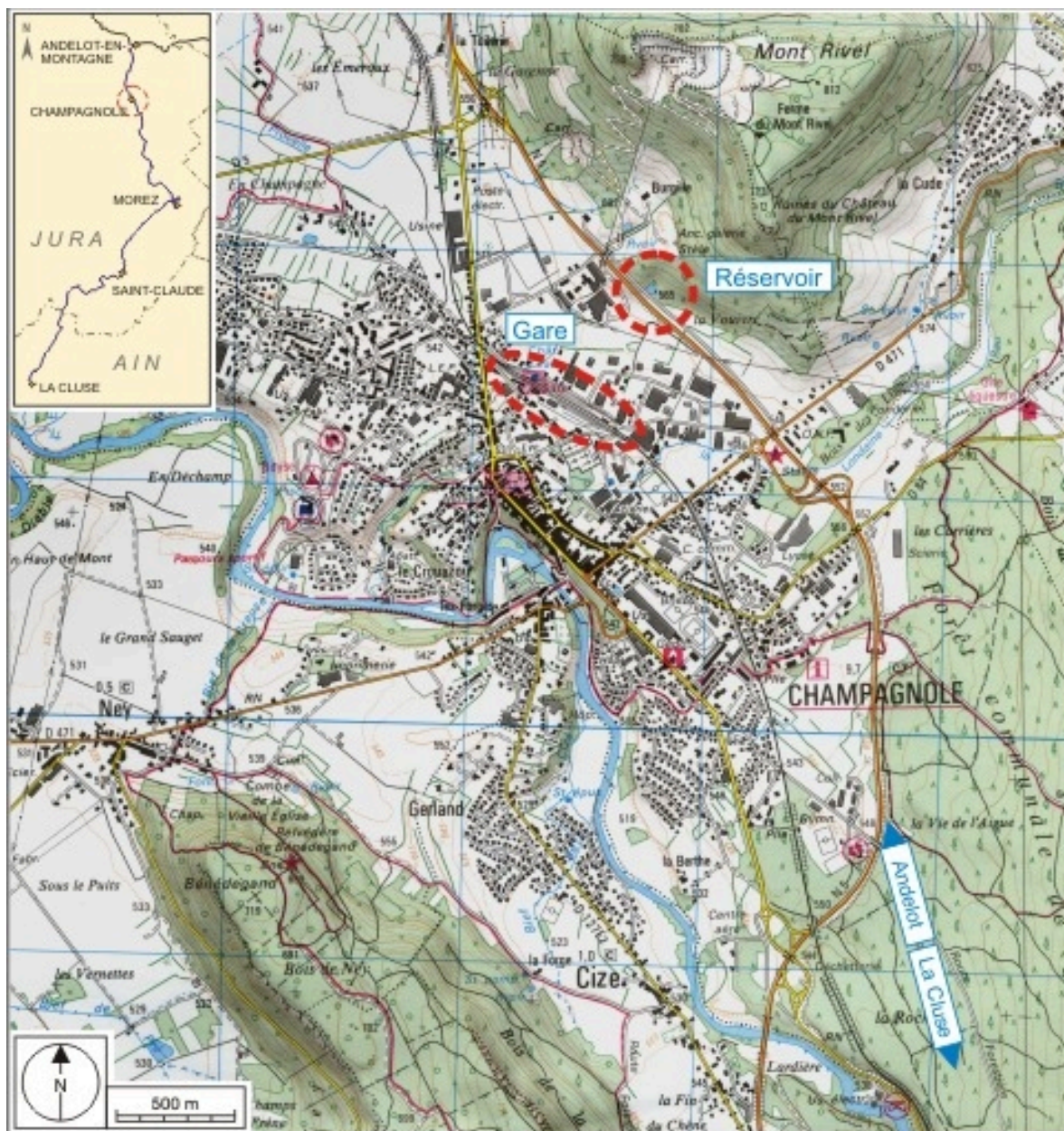
machine à peser (balance à pont-bascule ferroviaire) (IM39002180) Franche-Comté, Jura, Champagnole, 13 avenue de la Gare



matériels professionnels (dispositifs d'attention) (IM39002166) Franche-Comté, Jura, Champagnole, 13 avenue de la Gare  
panneau de signalisation (panneau d'indication : panneau de déclivité) (IM39002179) Franche-Comté, Jura, Champagnole, 13 avenue de la Gare  
panneau de signalisation (panneau d'interdiction : guidon d'arrêt) (IM39002173) Franche-Comté, Jura, Champagnole, 13 avenue de la Gare  
signal à main (guidon de départ) (IM39002174) Franche-Comté, Jura, Champagnole, 13 avenue de la Gare  
signal lumineux (panneau à plaque D ou disque) (IM39002160) Franche-Comté, Jura, Champagnole, aux Essards de Salins

Auteur(s) du dossier : Laurent Poupard

Copyright(s) : (c) Région Bourgogne-Franche-Comté, Inventaire du patrimoine



Carte et schéma de localisation. Carte topographique, IGN, 3326 Ouest Champagnole, 2001, échelle 1:25 000. Scan 25, licence n° 2008/CISE/2968.

IVR43\_20073900417NUDA

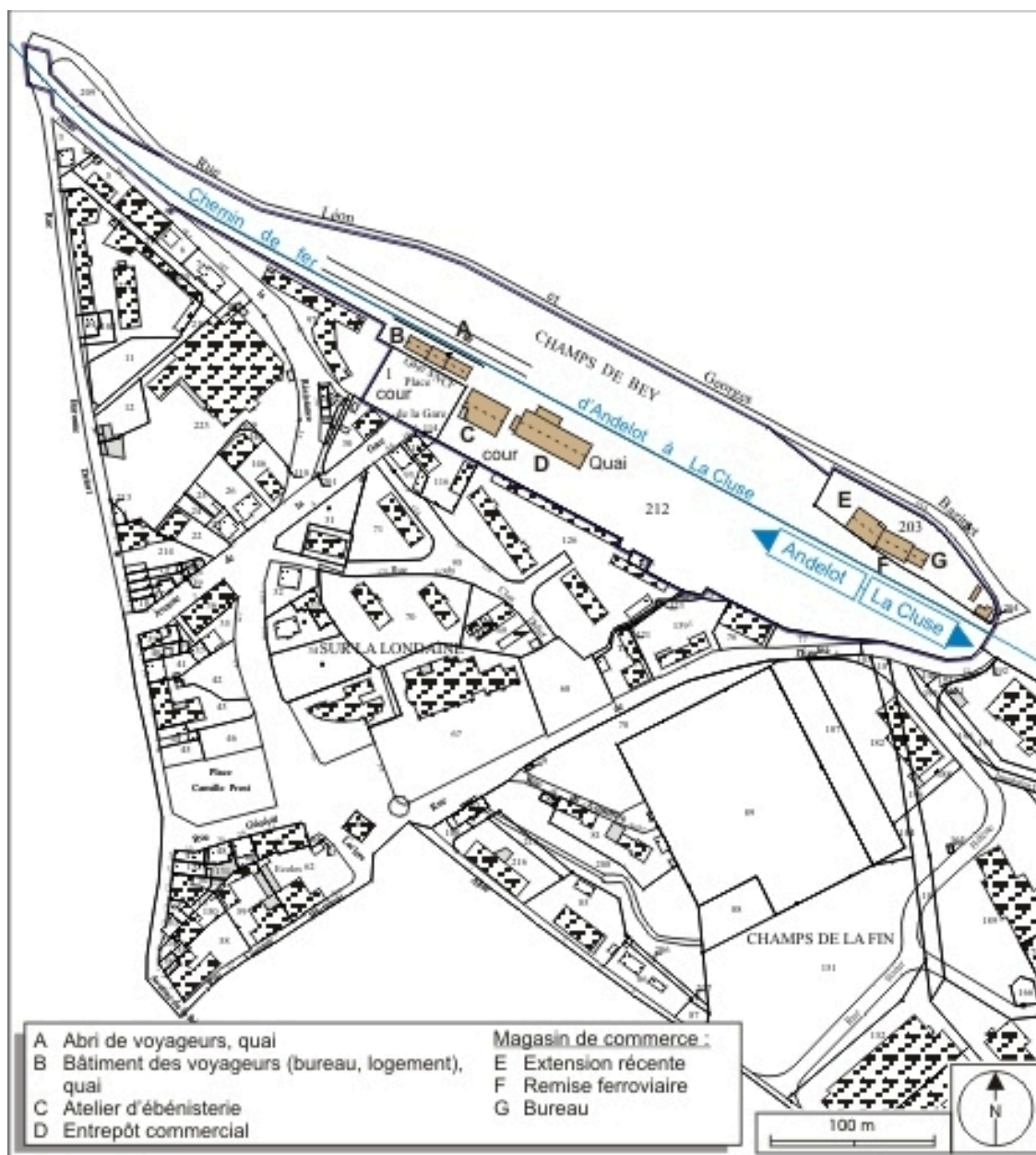
Auteur de l'illustration : André Céréza

Date de prise de vue : 2007

Technique de relevé : reprise de fond ; Échelle : 1/25 000

(c) Région Bourgogne-Franche-Comté, Inventaire du patrimoine ; SCAN 25 (c) IGN - 2008, Licence n° 2008CISE29-68

reproduction soumise à autorisation du titulaire des droits d'exploitation



Plan-masse et de situation. Extrait du plan cadastral informatisé, 2006, section AE, échelle 1:3500.

IVR43\_20073900203NUDA

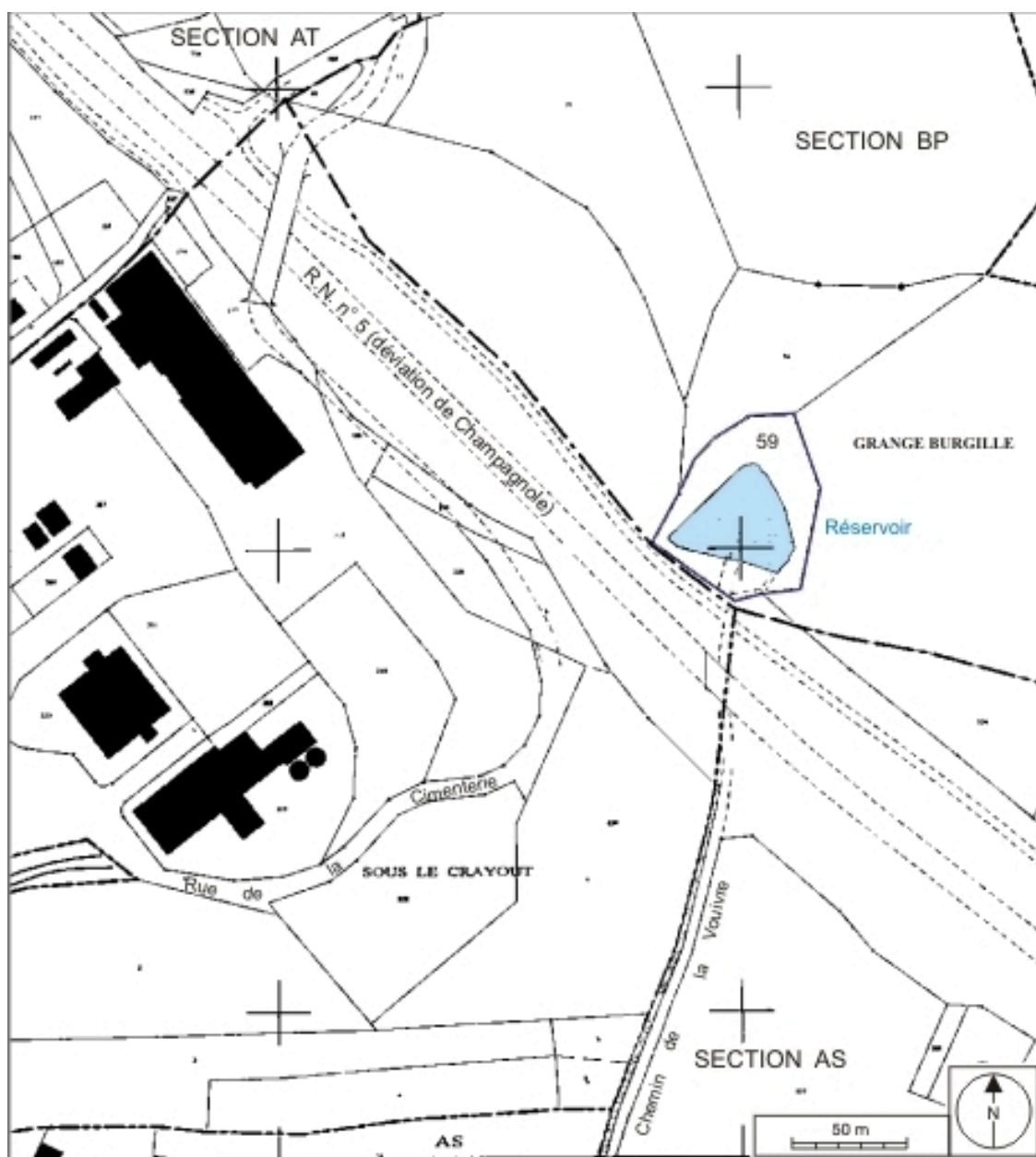
Auteur de l'illustration : André Céréza

Date de prise de vue : 2007

Technique de relevé : reprise de fond ; Échelle : 1/3 500

(c) Région Bourgogne-Franche-Comté, Inventaire du patrimoine  
reproduction soumise à autorisation du titulaire des droits d'exploitation





Plan-masse et de situation du réservoir. Extrait du plan cadastral informatisé, 2007, sections AS, AT et BP, échelle 1:2500.

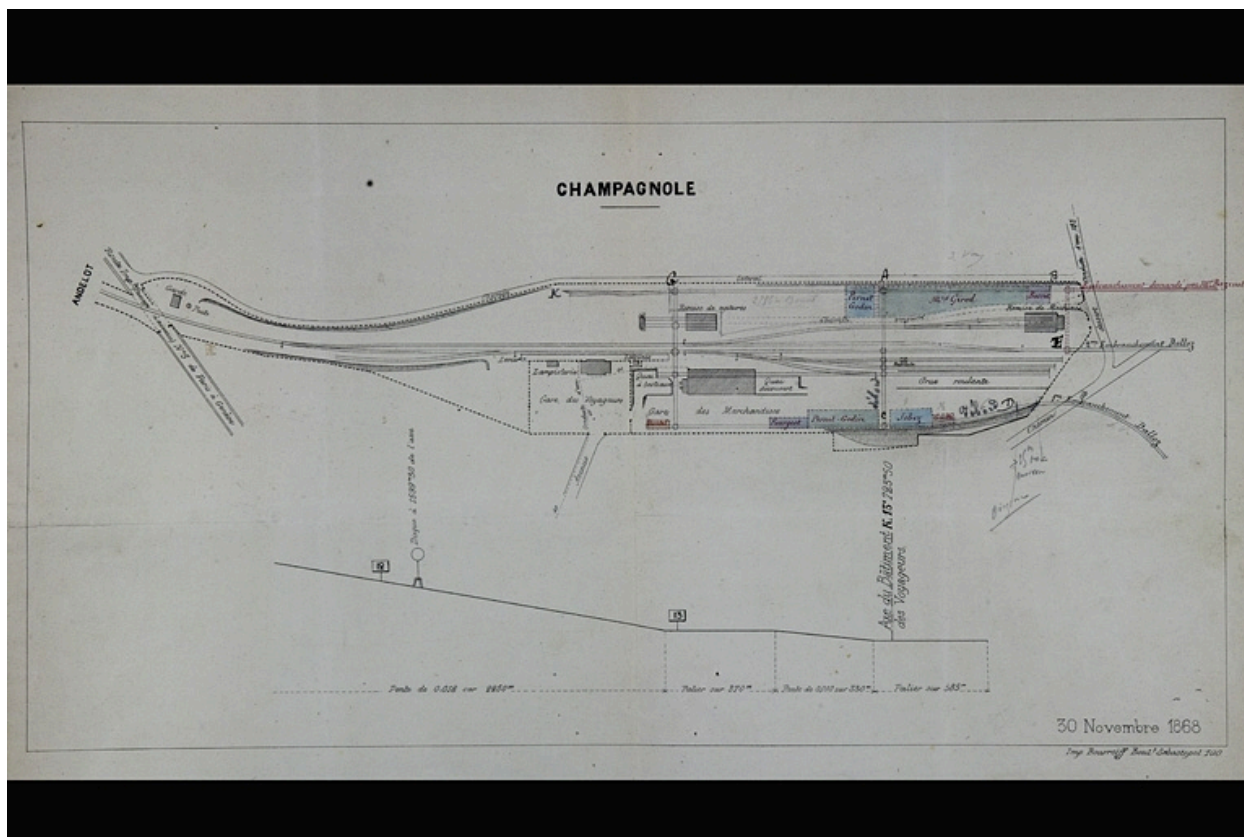
IVR43\_20073900303NUDA

Auteur de l'illustration : André Céréza

Date de prise de vue : 2007

Technique de relevé : reprise de fond ; Échelle : 1/2 500

(c) Région Bourgogne-Franche-Comté, Inventaire du patrimoine  
reproduction soumise à autorisation du titulaire des droits d'exploitation



Gare de Champagnole. Plan indiquant les locations et les embranchements particuliers, 1875.

Référence du document reproduit :

- **Gare de Champagnole. Plan indiquant les locations et les embranchements particuliers, 1875.**  
Gare de Champagnole. Plan indiquant les locations et les embranchements particuliers, 1875. Dessin (tirage, lavis), 5 août 1875. Le fond de plan est daté du 30 novembre 1868 par Brissac (ingénieur civil)  
Archives départementales du Jura, Montmorot : Sp 2083

IVR43\_20083900705NUC2A

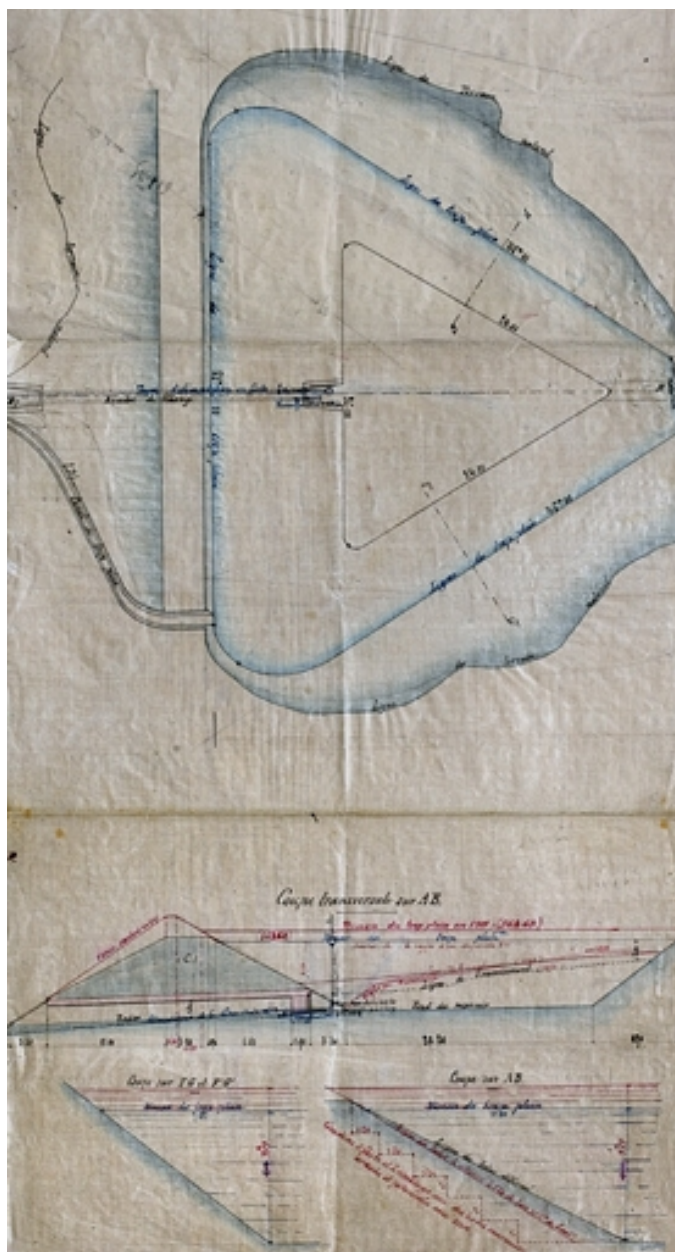
Auteur de l'illustration : Yves Sancey

Auteur du document reproduit : Brissac

Date de prise de vue : 2008

Échelle : 1/2 000

(c) Région Bourgogne-Franche-Comté, Inventaire du patrimoine ; (c) Archives départementales du Jura  
reproduction soumise à autorisation du titulaire des droits d'exploitation



Réservoir pour l'alimentation des machines à la gare de Champagnole. Capacité 4000 mètres cubes. Plan, 1873.

Référence du document reproduit :

- **Réservoir pour l'alimentation des machines à la gare de Champagnole. Capacité 4000 mètres cubes. Plan, 1873.**

Réservoir pour l'alimentation des machines à la gare de Champagnole. Capacité 4000 mètres cubes. Plan, 1873.  
Dessin sur calicot (plume, lavis), 26 août 1873, échelle 1:200 par Brissac (ingénieur civil)  
Archives de la SNCF, Saint-Claude

IVR43\_20073900343NUCA

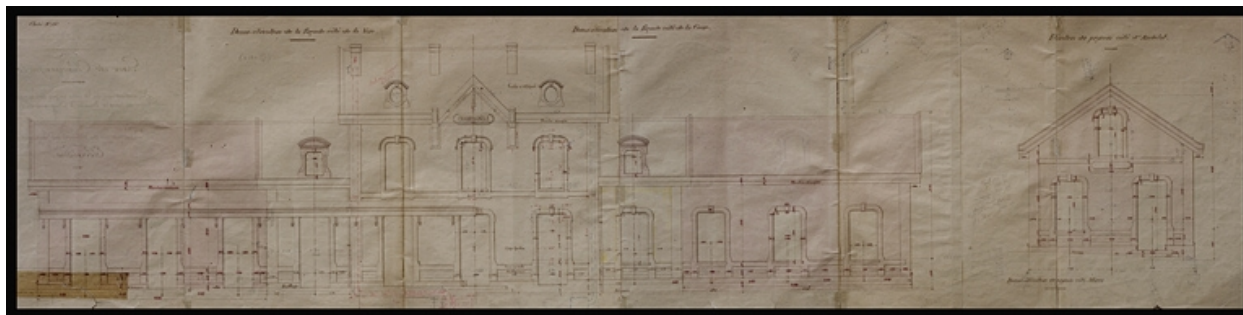
Auteur de l'illustration : Yves Sancey

Auteur du document reproduit : Brissac

Date de prise de vue : 2007

(c) Région Bourgogne-Franche-Comté, Inventaire du patrimoine ; (c) SNCF  
reproduction soumise à autorisation du titulaire des droits d'exploitation





Gare de Champagnole. Agrandissement de la gare en vue de l'arrivée de la ligne de Lons-le-Saunier à Champagnole. Allongement du bâtiment des voyageurs. Elévations, 1889.

Référence du document reproduit :

- **Gare de Champagnole. Agrandissement de la gare en vue de l'arrivée de la ligne de Lons-le-Saunier à Champagnole. Allongement du bâtiment des voyageurs. Elévations, 1889.**

Gare de Champagnole. Agrandissement de la gare en vue de l'arrivée de la ligne de Lons-le-Saunier à Champagnole. Allongement du bâtiment des voyageurs. Elévations, 1889. Dessin (tirage, lavis), 10 décembre 1889, sans échelle (côté).

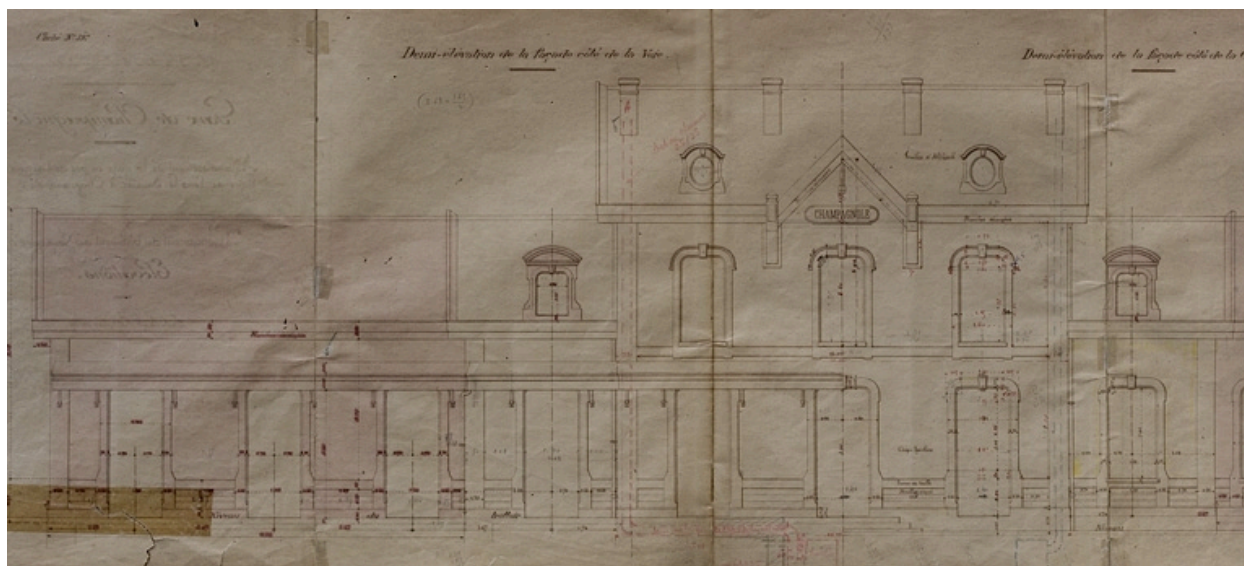
Archives de la SNCF, Saint-Claude

IVR43\_20073900318NUCA

Auteur de l'illustration : Yves Sancey

Date de prise de vue : 2007

(c) Région Bourgogne-Franche-Comté, Inventaire du patrimoine ; (c) SNCF  
reproduction soumise à autorisation du titulaire des droits d'exploitation



Gare de Champagnole. Agrandissement de la gare en vue de l'arrivée de la ligne de Lons-le-Saunier à Champagnole. Allongement du bâtiment des voyageurs. Elévations [détail de la partie gauche], 1889.

Référence du document reproduit :

- **Gare de Champagnole. Agrandissement de la gare en vue de l'arrivée de la ligne de Lons-le-Saunier à Champagnole. Allongement du bâtiment des voyageurs. Elévations [détail de la partie gauche], 1889.**

Gare de Champagnole. Agrandissement de la gare en vue de l'arrivée de la ligne de Lons-le-Saunier à Champagnole. Allongement du bâtiment des voyageurs. Elévations [détail de la partie gauche], 1889. Dessin (tirage, lavis), 10 décembre 1889, sans échelle (côté).

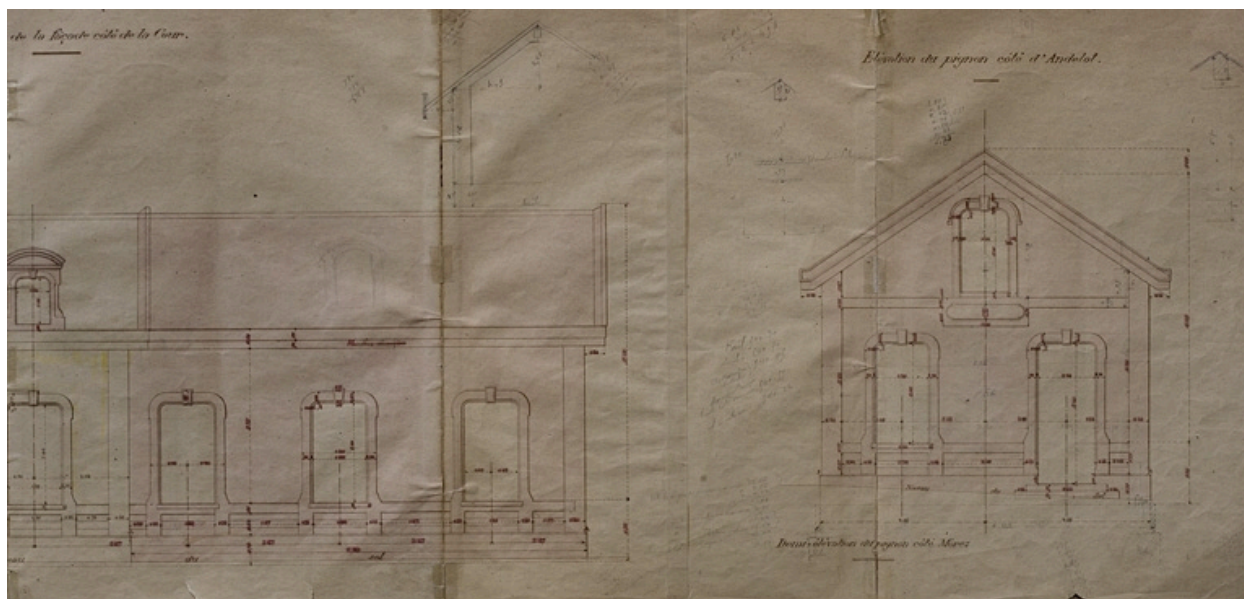
Archives de la SNCF, Saint-Claude

IVR43\_20073900340NUCA

Auteur de l'illustration : Yves Sancey

Date de prise de vue : 2007

(c) Région Bourgogne-Franche-Comté, Inventaire du patrimoine ; (c) SNCF  
reproduction soumise à autorisation du titulaire des droits d'exploitation



Gare de Champagnole. Agrandissement de la gare en vue de l'arrivée de la ligne de Lons-le-Saunier à Champagnole. Allongement du bâtiment des voyageurs. Elévations [détail de la partie droite], 1889.

Référence du document reproduit :

- **Gare de Champagnole. Agrandissement de la gare en vue de l'arrivée de la ligne de Lons-le-Saunier à Champagnole. Allongement du bâtiment des voyageurs. Elévations [détail de la partie droite], 1889.**

Gare de Champagnole. Agrandissement de la gare en vue de l'arrivée de la ligne de Lons-le-Saunier à Champagnole. Allongement du bâtiment des voyageurs. Elévations [détail de la partie droite], 1889. Dessin (tirage, lavis), 10 décembre 1889, sans échelle (côté).  
Archives de la SNCF, Saint-Claude

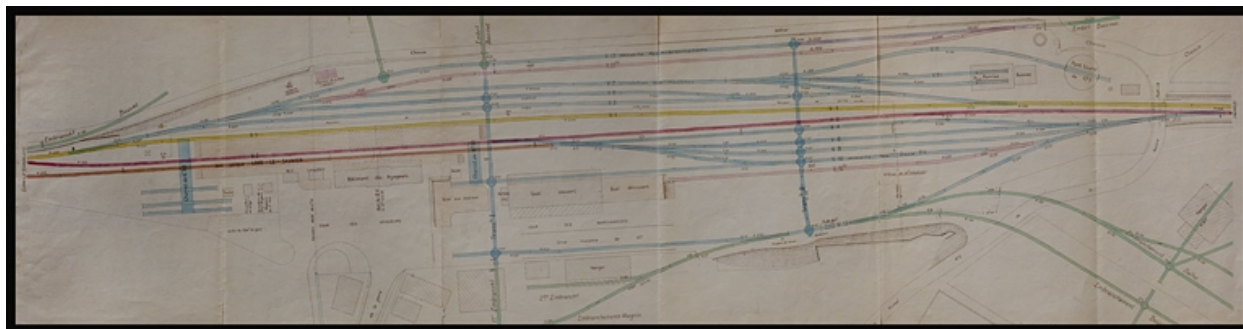
IVR43\_20073900341NUCA

Auteur de l'illustration : Yves Sancey

Date de prise de vue : 2007

(c) Région Bourgogne-Franche-Comté, Inventaire du patrimoine ; (c) SNCF  
reproduction soumise à autorisation du titulaire des droits d'exploitation





Gare de Champagnole. Amélioration des installations P.V. Plan général (Etat projeté), 1924.

Référence du document reproduit :

- **Gare de Champagnole. Amélioration des installations P.V. Plan général (Etat projeté), 1924.**  
Gare de Champagnole. Amélioration des installations P.V. Plan général (Etat projeté), 1924. Dessin (tirage, lavis), 1er mai 1924, échelle 1:500 par Vagneux (ingénieur civil)  
Archives de la SNCF, Saint-Claude

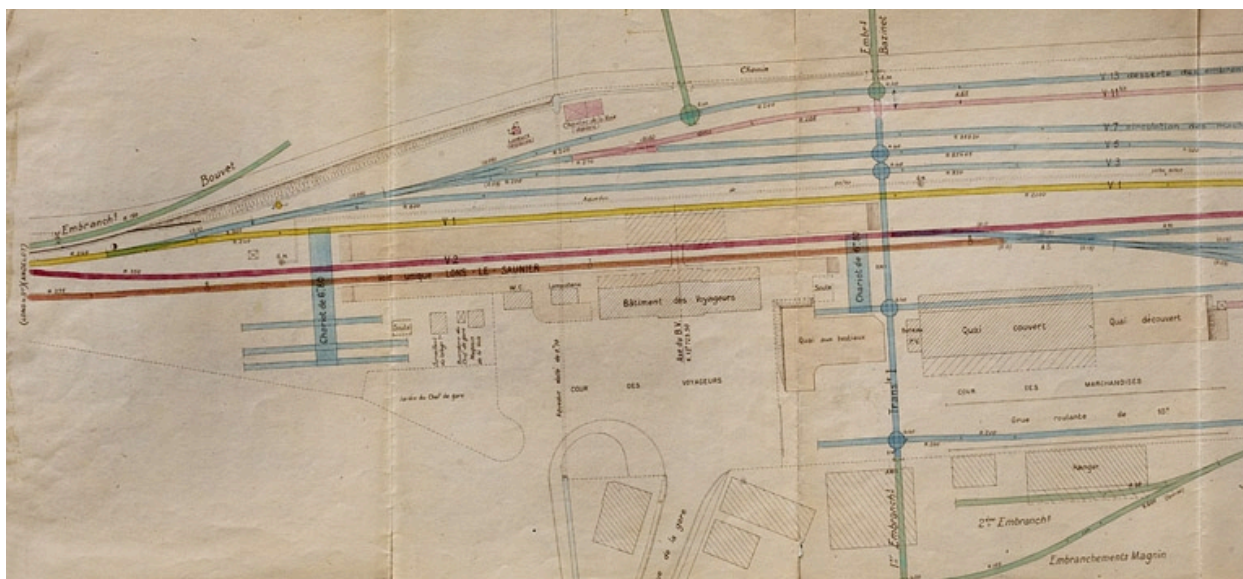
IVR43\_20073900317NUCA

Auteur de l'illustration : Yves Sancey

Auteur du document reproduit : Vagneux

Date de prise de vue : 2007

(c) Région Bourgogne-Franche-Comté, Inventaire du patrimoine ; (c) SNCF  
reproduction soumise à autorisation du titulaire des droits d'exploitation



Gare de Champagnole. Amélioration des installations P.V. Plan général (Etat projeté) [détail de la partie gauche], 1924.

Référence du document reproduit :

- **Gare de Champagnole. Amélioration des installations P.V. Plan général (Etat projeté) [détail de la partie gauche], 1924.**

Gare de Champagnole. Amélioration des installations P.V. Plan général (Etat projeté) [détail de la partie gauche], 1924. Dessin (tirage, lavis), 1er mai 1924, échelle 1:500 par Vagneux (ingénieur civil)  
Archives de la SNCF, Saint-Claude

IVR43\_20073900338NUCA

Auteur de l'illustration : Yves Sancey

Auteur du document reproduit : Vagneux

Date de prise de vue : 2007

(c) Région Bourgogne-Franche-Comté, Inventaire du patrimoine ; (c) SNCF  
reproduction soumise à autorisation du titulaire des droits d'exploitation



Gare de Champagnole. Amélioration des installations P.V. Plan général (Etat projeté) [détail de la partie droite], 1924.

Référence du document reproduit :

- **Gare de Champagnole. Amélioration des installations P.V. Plan général (Etat projeté) [détail de la partie droite], 1924.**

Gare de Champagnole. Amélioration des installations P.V. Plan général (Etat projeté) [détail de la partie droite], 1924. Dessin (tirage, lavis), 1er mai 1924, échelle 1:500 par Vagneux (ingénieur civil)  
Archives de la SNCF, Saint-Claude

IVR43\_20073900339NUCA

Auteur de l'illustration : Yves Sancey

Auteur du document reproduit : Vagneux

Date de prise de vue : 2007

(c) Région Bourgogne-Franche-Comté, Inventaire du patrimoine ; (c) SNCF  
reproduction soumise à autorisation du titulaire des droits d'exploitation







Vue aérienne du quartier de la gare, depuis l'est.

IVR43\_20053900942NUCA

Auteur de l'illustration : Jean-Pierre Bévalot

Date de prise de vue : 2005

(c) Région Bourgogne-Franche-Comté, Inventaire du patrimoine  
reproduction soumise à autorisation du titulaire des droits d'exploitation





Vue aérienne, depuis l'est.

IVR43\_20053900995NUCA

Auteur de l'illustration : Jean-Pierre Bévalot

Date de prise de vue : 2005

(c) Région Bourgogne-Franche-Comté, Inventaire du patrimoine  
reproduction soumise à autorisation du titulaire des droits d'exploitation





Vue d'ensemble, depuis le sud-est.

IVR43\_20043900138ZA

Auteur de l'illustration : Yves Sancey

Date de prise de vue : 2004

(c) Région Bourgogne-Franche-Comté, Inventaire du patrimoine  
reproduction soumise à autorisation du titulaire des droits d'exploitation



Bâtiment des voyageurs : vue d'ensemble, de trois quarts droite.

IVR43\_20043900128XA

Auteur de l'illustration : Yves Sancey

Date de prise de vue : 2004

(c) Région Bourgogne-Franche-Comté, Inventaire du patrimoine  
reproduction soumise à autorisation du titulaire des droits d'exploitation





Bâtiment des voyageurs : vue d'ensemble, de trois quarts gauche.

IVR43\_20043900130XA

Auteur de l'illustration : Yves Sancey

Date de prise de vue : 2004

(c) Région Bourgogne-Franche-Comté, Inventaire du patrimoine  
reproduction soumise à autorisation du titulaire des droits d'exploitation





Bâtiment des voyageurs : façade postérieure.

IVR43\_20053900068ZA

Auteur de l'illustration : Yves Sancey

Date de prise de vue : 2005

(c) Région Bourgogne-Franche-Comté, Inventaire du patrimoine  
reproduction soumise à autorisation du titulaire des droits d'exploitation



Bâtiment des voyageurs : vue d'ensemble des consoles métalliques soutenant l'auvent.

IVR43\_20043900169X

Auteur de l'illustration : Yves Sancey

Date de prise de vue : 2004

(c) Région Bourgogne-Franche-Comté, Inventaire du patrimoine  
reproduction soumise à autorisation du titulaire des droits d'exploitation



Bâtiment des voyageurs : consoles métalliques soutenant l'auvent.

IVR43\_20043900168X

Auteur de l'illustration : Yves Sancey

Date de prise de vue : 2004

(c) Région Bourgogne-Franche-Comté, Inventaire du patrimoine  
reproduction soumise à autorisation du titulaire des droits d'exploitation





Bâtiment des voyageurs : plate-bande d'une fenêtre.

IVR43\_20043900166X

Auteur de l'illustration : Yves Sancey

Date de prise de vue : 2004

(c) Région Bourgogne-Franche-Comté, Inventaire du patrimoine  
reproduction soumise à autorisation du titulaire des droits d'exploitation



Bâtiment des voyageurs : plate-bande d'une fenêtre de la salle d'attente de troisième classe.

IVR43\_20043900167X

Auteur de l'illustration : Yves Sancey

Date de prise de vue : 2004

(c) Région Bourgogne-Franche-Comté, Inventaire du patrimoine  
reproduction soumise à autorisation du titulaire des droits d'exploitation



Bâtiment des voyageurs : horloge et panneaux d'avertissement.

IVR43\_20043900171ZA

Auteur de l'illustration : Yves Sancey

Date de prise de vue : 2004

(c) Région Bourgogne-Franche-Comté, Inventaire du patrimoine  
reproduction soumise à autorisation du titulaire des droits d'exploitation





Bâtiment des voyageurs : inscription altimétrique.

IVR43\_20043900165X

Auteur de l'illustration : Yves Sancey

Date de prise de vue : 2004

(c) Région Bourgogne-Franche-Comté, Inventaire du patrimoine  
reproduction soumise à autorisation du titulaire des droits d'exploitation



Quai central et brouette.

IVR43\_20043900145ZA

Auteur de l'illustration : Yves Sancey

Date de prise de vue : 2004

(c) Région Bourgogne-Franche-Comté, Inventaire du patrimoine  
reproduction soumise à autorisation du titulaire des droits d'exploitation



Quai central, voies et wagons.

IVR43\_20043900175ZA

Auteur de l'illustration : Yves Sancey

Date de prise de vue : 2004

(c) Région Bourgogne-Franche-Comté, Inventaire du patrimoine  
reproduction soumise à autorisation du titulaire des droits d'exploitation





Entrepôt : vue d'ensemble, depuis le sud-est.

IVR43\_20043900141ZA

Auteur de l'illustration : Yves Sancey

Date de prise de vue : 2004

(c) Région Bourgogne-Franche-Comté, Inventaire du patrimoine  
reproduction soumise à autorisation du titulaire des droits d'exploitation



Entrepôt : vue de trois quarts.

IVR43\_20043900142X

Auteur de l'illustration : Yves Sancey

Date de prise de vue : 2004

(c) Région Bourgogne-Franche-Comté, Inventaire du patrimoine  
reproduction soumise à autorisation du titulaire des droits d'exploitation



Entrepôt : intérieur, depuis l'angle nord-ouest.

IVR43\_20073900151NUCA

Auteur de l'illustration : Yves Sancey

Date de prise de vue : 2007

(c) Région Bourgogne-Franche-Comté, Inventaire du patrimoine  
reproduction soumise à autorisation du titulaire des droits d'exploitation





Entrepôt : mur sud et charpente.

IVR43\_20073900150NUCA

Auteur de l'illustration : Yves Sancey

Date de prise de vue : 2007

(c) Région Bourgogne-Franche-Comté, Inventaire du patrimoine  
reproduction soumise à autorisation du titulaire des droits d'exploitation



Entrepôt : charpente.

IVR43\_20073900149NUCA

Auteur de l'illustration : Yves Sancey

Date de prise de vue : 2007

(c) Région Bourgogne-Franche-Comté, Inventaire du patrimoine  
reproduction soumise à autorisation du titulaire des droits d'exploitation





Entrepôt : charpente.

IVR43\_20073900152NUCA

Auteur de l'illustration : Yves Sancey

Date de prise de vue : 2007

(c) Région Bourgogne-Franche-Comté, Inventaire du patrimoine  
reproduction soumise à autorisation du titulaire des droits d'exploitation





Vue d'ensemble de la remise ferroviaire (actuellement magasin de commerce), depuis le sud.

IVR43\_20043900134XA

Auteur de l'illustration : Yves Sancey

Date de prise de vue : 2004

(c) Région Bourgogne-Franche-Comté, Inventaire du patrimoine  
reproduction soumise à autorisation du titulaire des droits d'exploitation



Remise ferroviaire et bureau (actuellement magasin de commerce), vus depuis l'est.

IVR43\_20073900056NUCA

Auteur de l'illustration : Yves Sancey

Date de prise de vue : 2007

(c) Région Bourgogne-Franche-Comté, Inventaire du patrimoine  
reproduction soumise à autorisation du titulaire des droits d'exploitation





Vue d'ensemble de la grue et des voies, depuis le sud-est.

IVR43\_20043900136ZA

Auteur de l'illustration : Yves Sancey

Date de prise de vue : 2004

(c) Région Bourgogne-Franche-Comté, Inventaire du patrimoine  
reproduction soumise à autorisation du titulaire des droits d'exploitation





Grue, voies, wagon et traverses métalliques.

IVR43\_20043900173ZA

Auteur de l'illustration : Yves Sancey

Date de prise de vue : 2004

(c) Région Bourgogne-Franche-Comté, Inventaire du patrimoine  
reproduction soumise à autorisation du titulaire des droits d'exploitation



Locomotive diesel Y 7400 (n° Y 7435) et wagons-trémies.

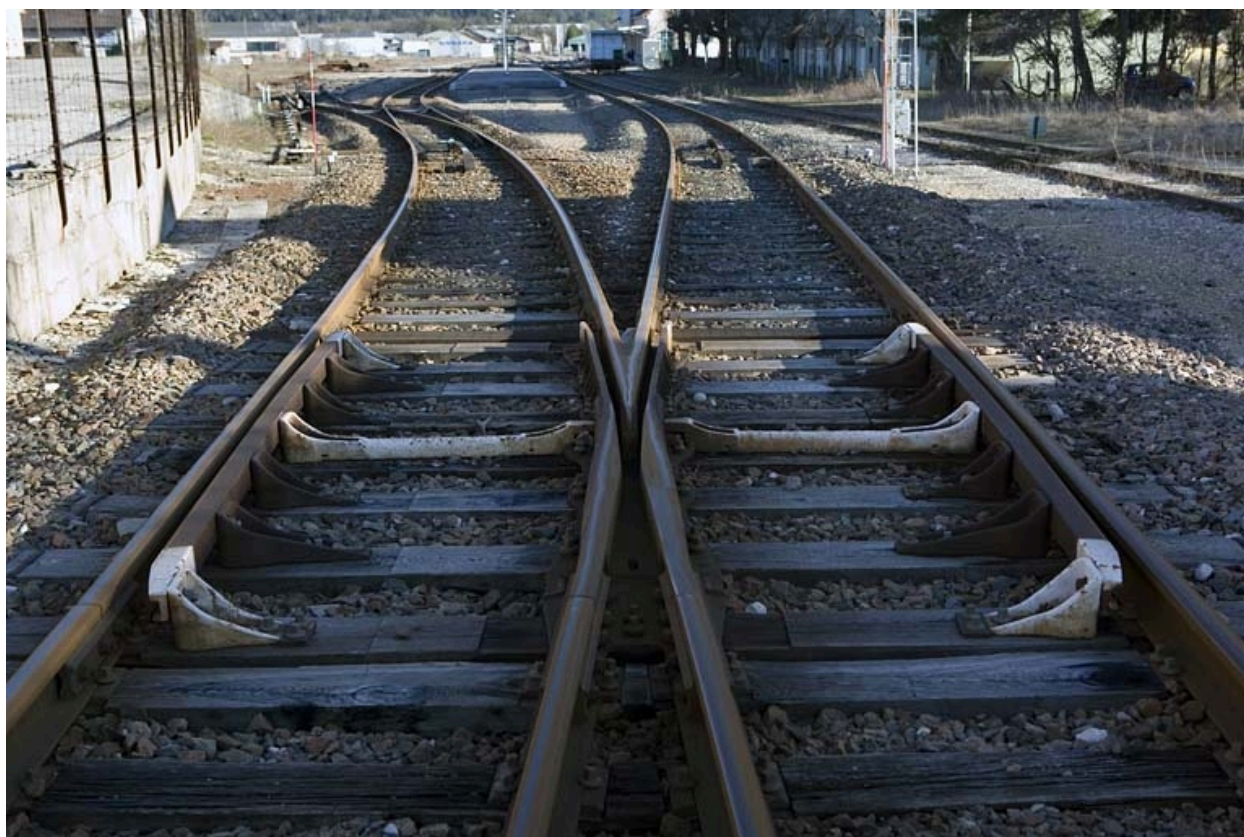
IVR43\_20043900176ZA

Auteur de l'illustration : Yves Sancey

Date de prise de vue : 2004

(c) Région Bourgogne-Franche-Comté, Inventaire du patrimoine  
reproduction soumise à autorisation du titulaire des droits d'exploitation





Appareils de voie à l'entrée nord-ouest de la gare (côté Andelot-en-Montagne).

IVR43\_20073900029NUCA

Auteur de l'illustration : Yves Sancey

Date de prise de vue : 2007

(c) Région Bourgogne-Franche-Comté, Inventaire du patrimoine  
reproduction soumise à autorisation du titulaire des droits d'exploitation





Réservoir, depuis l'ouest.

IVR43\_20073900153NUCA

Auteur de l'illustration : Yves Sancey

Date de prise de vue : 2007

(c) Région Bourgogne-Franche-Comté, Inventaire du patrimoine  
reproduction soumise à autorisation du titulaire des droits d'exploitation



Réservoir, depuis l'est.

IVR43\_20073900154NUCA

Auteur de l'illustration : Yves Sancey

Date de prise de vue : 2007

(c) Région Bourgogne-Franche-Comté, Inventaire du patrimoine  
reproduction soumise à autorisation du titulaire des droits d'exploitation