

Franche-Comté, Haute-Saône  
Passavant-la-Rochère

## présentation de la commune de Passavant-la-Rochère

### Références du dossier

Numéro de dossier : IA70000570

Date de l'enquête initiale : 2015

Date(s) de rédaction : 2015

Cadre de l'étude : enquête thématique régionale val de Saône

### Désignation

Aires d'études : Val de Saône

Milieu d'implantation :

### Présentation

La commune s'organise autour de trois pôles urbanisés : le village, la Côte et le hameau de la Rochère. Le reste du territoire est occupé par des forêts et des terres agricoles.

#### Superficie de la commune

2 989 hectares dont 1 785 boisés

#### Géologie

Le sous-sol est composé de calcaires, d'argiles et de grès vosgiens

#### Hydrographie

Quelques ruisseaux traversent le territoire : le ruisseau de Martinville et celui de la Noue-le-Châtelain rejoignent le ruisseau de la Rochère, et, au sud, le ruisseau du Minant. Ces ruisseaux se jettent dans le Coney.

Présence de quelques étangs.

#### Paysage et environnement

Le territoire du village de Passavant fait partie de l'unité paysagère du Pays d'Amance et de la sous-unité du Pays de Vougécourt. Le paysage se partage entre prairies et forêts. Le hameau de la Rochère appartient à l'unité paysagère de la Vôge et plus précisément à la sous-unité dite du Mont-Paron et Grand Bois. Cette sous-unité est occupée principalement par le hameau et se compose de 80% de forêts.

#### Population

En 1815, la commune comptait 1 224 habitants ; en 2012, on en dénombre 667.

#### Historique

A proximité du village actuel, une voie romaine existait et allait en direction de Corre.

Le territoire était divisé en deux parties au Moyen Age :

- une partie lorraine (dite Côte-lorraine ou côte Saint-Antoine)
- une partie appartenant au comté de Champagne et au roi de France (le château, le village, le bourg et la côte des Vosges) séparées par le ruisseau de Passavant.

Au 13e siècle, Passavant appartenait à la famille des comtes de Bourgogne (sous la suzeraineté des ducs de Lorraine).

En 1569, du fait de sa position frontrière et des nombreuses invasions, Charles IX accorda par lettres patentes au bourg, des exemptions de toutes aides, gabelles et autres taxes ; ces privilèges furent renouvelés par les rois de France jusqu'en 1718, sous le règne de Louis XV.

Le hameau de la Rochère eut sa propre municipalité jusqu'en 1790 ; elle fut unifiée à celle de Passavant en 1791.

La partie lorraine est rattachée à la France en 1766, au moment où le duché de Lorraine est intégré au royaume. En 1790, le territoire se composait de quatre municipalités : celle de Passavant, les deux de la Côte et celle de la verrerie à la Rochère. Elles furent rattachées au département des Vosges. Plus tard, un décret du 4 février 1791 réunit Passavant au département de la Haute-Saône.

#### Économie

A la fin du 18<sup>e</sup> siècle et au cours du 19<sup>e</sup> siècle, la commune a vu l'implantation de nombreux établissements industriels favorisant sa renommée et sa richesse. Ainsi, vers 1860, on dénombrait deux verreries, sept tuileries et plusieurs fabriques de boissellerie. Actuellement, seule la verrerie de la Rochère demeure en activité.

Au cours du 19<sup>e</sup> siècle, l'arrivée d'une ligne de chemin de fer et la construction du canal des Vosges permirent un essor industriel.

### **Infrastructures**

La route départementale 50 traverse le village ; c'est l'axe principal du territoire reliant Vougécourt et Selles.

L'ancien canal de l'Est, actuellement canal des Vosges, coupe la commune dans sa partie sud-est.

La ligne ferroviaire 60 traverse la commune ; une gare fut construite au début des années 1880 .

### **Personnalités locales**

Joseph Mercier: directeur de la Verrerie de la Rochère, maire de Passavant pendant 19 ans (de 1878 à 1897), conseiller général de la Haute-Saône de 1886 à 1897, député de la Haute-Saône de 1888 à 1897.

## **Références documentaires**

### **Documents figurés**

- **La Saône historique, la vielle tour. Ruines de l'ancien château de la côte française, dit château de Passavan**  
La Saône historique, la vielle tour. Ruines de l'ancien château de la côte française, dit château de Passavan, carte postale, reuchet-Ougier, imp, Fougerolles.  
Archives départementales de la Haute-Saône, Vesoul : 11Fi404-1.
- **11Fi404/2 : Vue générale**  
Passavant-la-Rochère : Vue générale. Carte postale, éd : Reuchet, Fougerolles.  
Archives départementales de la Haute-Saône, Vesoul : 11Fi404/2
- **11Fi404/3 : Panorama pris depuis la Côte. Tuilerie Audon.**  
Passavant-la-Rochère : Panorama pris depuis la Côte. Tuilerie Audon. Carte postale. Envoyée en 1907.  
Archives départementales de la Haute-Saône, Vesoul : 11Fi404/3
- **11Fi404/4 : Le viaduc, la tour, le château, l'église**  
Passavant-la-Rochère : Le viaduc, la tour, le château, l'église. Carte postale. Envoyée en 1907.  
Archives départementales de la Haute-Saône, Vesoul : 11Fi404/4
- **11Fi404/5 : La place - la statue Jeanne d'Arc**  
Passavant-la-Rochère : La place - statue Jeanne d'Arc. Carte postale.  
Archives départementales de la Haute-Saône, Vesoul : 11Fi404/5
- **11Fi404/6 : la cour de la verrerie - la taillerie**  
Passavant-la-Rochère : La cour de la verrerie - la taillerie. Carte postale, éd : Musée des techniques et cultures comtoises, Nancray, fin 19<sup>e</sup> siècle.  
Archives départementales de la Haute-Saône, Vesoul : 11Fi404/6

### **Bibliographie**

- **Suchaux, Louis. Dictionnaire historique, topographique et statistique des communes de la Haute-Saône, 1866**  
Suchaux, Louis. *Dictionnaire historique, topographique et statistique des communes de la Haute-Saône.* - Vesoul : Imprimerie et lithographie de A. Suchaux, 1866.  
Archives départementales de la Haute-Saône, Vesoul : IN8° 1038/1
- **Conseil d'architecture, d'urbanisme et de l'environnement de Haute-Saône. Atlas des paysages de Franche-Comté. [III] Haute-Saône, 2001**

Conseil d'architecture, d'urbanisme et de l'environnement de Haute-Saône. *Atlas des paysages de Franche-Comté*. [III] *Haute-Saône*. - Besançon : Néo éd., [2001]. 379 p. : ill. + 6 transparents ; 34 cm.

p 151

Région Bourgogne-Franche-Comté, Inventaire et Patrimoine, Besançon : R.US.3540

- **La Haute-Saône : nouveau dictionnaire des communes. Tome V, [Le Pont de Planches - Le Val-Saint-Eloi], 1973**  
*La Haute-Saône : nouveau dictionnaire des communes*. Tome V, [Le Pont de Planches - Le Val-Saint-Eloi]. - Vesoul : Société d'agriculture, lettres, sciences et arts de la Haute-Saône, 1973.  
Tome IV  
Région Bourgogne-Franche-Comté, Inventaire et Patrimoine, Besançon : R.US. 157
- **Suchaux, Louis. Département de la Haute-Saône. Dictionnaire historique, topographique et statistique, 1991**  
Suchaux, Louis. *Département de la Haute-Saône. Dictionnaire historique, topographique et statistique*. - Paris : Res Universis, 1991. 2 vol., 400 p.-[12] f. de pl., 396-[16] p.-[11] f. de pl. ; 20 cm. Reprod. en fac-sim. de "La Haute-Saône : dictionnaire historique, topographique et statistique des communes du département". - Vesoul : A. Suchaux, 1866 (Monographies des villes et villages de France ; 754-755).  
Région Bourgogne-Franche-Comté, Inventaire et Patrimoine, Besançon : R.US.4299
- Affolter, Eric ; Millet, Patrice ; Voisin, Jean-Claude. *Châteaux et vieilles demeures en Franche-Comté*. - Langres : D. Guéniot, 1979. XVI-214 p. : ill, carte.  
Région Bourgogne-Franche-Comté, Inventaire et Patrimoine, Besançon : R.HA 519

## Liens web

- Voir le site de la commune de Passavant-la-Rochère : <http://www.passavantlarochere.fr/default/>

## Illustrations



Vue générale de  
Passavant, carte postale.  
Phot.

IVR43\_20167000061NUC4A



Vue générale de Passavant  
depuis la Côte, carte postale.  
Phot.

IVR43\_20167000062NUC4A



Le viaduc, carte postale.  
Phot.

IVR43\_20167000063NUC4A



La place publique, carte postale.  
Phot.

IVR43\_20167000064NUC4A



La verrerie de la  
Rochère, carte postale.  
Phot.

IVR43\_20167000065NUC4A



La place publique.  
Phot. Sonia Dourlot

IVR43\_20157000511NUC2A





La fontaine Jeanne d'Arc  
sur la place publique.  
Phot. Sonia Dourlot  
IVR43\_20157000513NUC2A



Le viaduc.  
Phot. Sonia Dourlot  
IVR43\_20157000581NUC2A



Vue sur le village de  
Passavant depuis le viaduc.  
Phot. Sonia Dourlot  
IVR43\_20157000586NUC2A



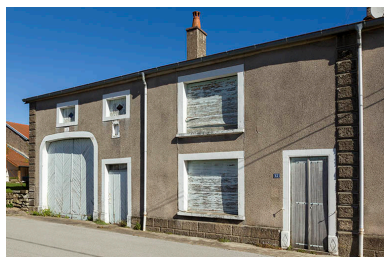
Vue sur la chapelle Saint-  
Antoine depuis le viaduc.  
Phot. Sonia Dourlot  
IVR43\_20157000616NUC2A



Vue sur la "côte".  
Phot. Sonia Dourlot  
IVR43\_20157000617NUC2A



Rue Saint-Antoine  
Phot. Sonia Dourlot  
IVR43\_20157000618NUC2A



Ferme, rue Saint-Antoine.  
Phot. Sonia Dourlot  
IVR43\_20157000619NUC2A



La rue Royale avec le  
lavoir rue Saint-Antoine  
en arrière plan - la Côte.  
Phot. Sonia Dourlot  
IVR43\_20157000620NUC2A



Ferme, rue Royale.  
Phot. Sonia Dourlot  
IVR43\_20157000621NUC2A



Ferme, rue Royale.  
Phot. Sonia Dourlot  
IVR43\_20157000624NUC2A



Détail d'une porte, rue Royale.  
Phot. Sonia Dourlot  
IVR43\_20157000622NUC2A



Ferme, rue de la Pompe.  
Phot. Sonia Dourlot  
IVR43\_20157000631NUC2A





Ferme transformée en maison.  
Phot. Sonia Dourlot  
IVR43\_20157000632NUC2A



Ancienne école enfantine de la Côte.  
Phot. Sonia Dourlot  
IVR43\_20157000627NUC2A



Croix à l'angle de la rue Royale  
et de la rue Saint-Antoine  
avec en arrière plan l'ancienne  
école enfantine de la Côte.  
Phot. Sonia Dourlot  
IVR43\_20157000560NUC2A



Détail d'une baie avec ses volets.  
Phot. Sonia Dourlot  
IVR43\_20157000634NUC2A



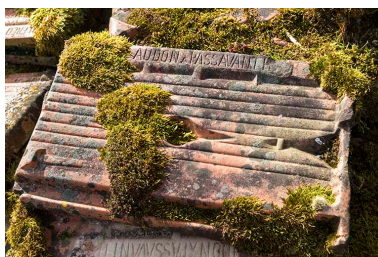
La tuilerie Bourgogne,  
actuelle salle des fêtes.  
Phot. Sonia Dourlot  
IVR43\_20157000635NUC2A



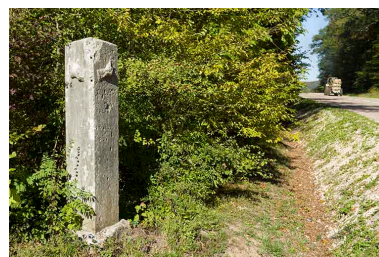
Vue sur la tuilerie Calvie  
et Cie depuis la "Côte".  
Phot. Sonia Dourlot  
IVR43\_20157000638NUC2A



Ancien logement patronal.  
Phot. Sonia Dourlot  
IVR43\_20157000651NUC2A



Tuile mécanique de la tuilerie Audon.  
Phot. Sonia Dourlot  
IVR43\_20167000730NUC4A



Ancienne borne de direction située  
entre Passavant et la Rochère.  
Phot. Sonia Dourlot  
IVR43\_20157000722NUC2A



Ancien puits du bourg fortifié.  
Phot. Sonia Dourlot  
IVR43\_20167000204NUC4A

## Dossiers liés

### Dossier(s) de synthèse :

le val de Saône - aire d'étude (IA70001083)

fontaines et lavoirs de Passavant-la-Rochère (IA70000575) Franche-Comté, Haute-Saône, Passavant-la-Rochère  
habitat des 15e et 16e siècles à La Rochère (IA70000588) Franche-Comté, Haute-Saône, Passavant-la-Rochère,  
la Rochère, chemin Saint-Valbert, rue de la Violette

### Oeuvres en rapport :

ancien village de la Rochère (IA70000586) Franche-Comté, Haute-Saône, Passavant-la-Rochère, la Rochère

bourg fortifié de Passavant (IA70000589) Franche-Comté, Haute-Saône, Passavant-la-Rochère

calvaire de la place Dieu (IA70000995) Franche-Comté, Haute-Saône, Passavant-la-Rochère, la Rochère, place Dieu

chapelle Saint-Antoine (IA70000566) Franche-Comté, Haute-Saône, Passavant-la-Rochère,

château Mercier (IA70000571) Franche-Comté, Haute-Saône, Passavant-la-Rochère, la Rochère

demeure (IA70000584) Franche-Comté, Haute-Saône, Passavant-la-Rochère, 1 rue du Château

donjon de Passavant (IA70000590) Franche-Comté, Haute-Saône, Passavant-la-Rochère, 1 rue du Château

école de la Rochère (IA70000568) Franche-Comté, Haute-Saône, Passavant-la-Rochère, la Rochère, 1 place Dieu

église Notre -Dame (IA70000567) Franche-Comté, Haute-Saône, Passavant-la-Rochère

ferme (IA70000636) Franche-Comté, Haute-Saône, Passavant-la-Rochère, 3 rue Brocherey

ferme au hameau de la Rochère (IA70000635) Franche-Comté, Haute-Saône, Passavant-la-Rochère, la Rochère, rue de  
la Violette

gare de Passavant-la-Rochère (IA70000973) Franche-Comté, Haute-Saône, Passavant-la-Rochère, rue de la Gare

mairie-école (IA70000574) Franche-Comté, Haute-Saône, Passavant-la-Rochère, rue de Vougecourt

parc de la propriété Dumoulin (IA70000591) Franche-Comté, Haute-Saône, Passavant-la-Rochère, la Rochère

place publique de Passavant dite Jeanne d'Arc (IA70000592) Franche-Comté, Haute-Saône, Passavant-la-Rochère,  
place Jeanne d'Arc

presbytère (IA70000573) Franche-Comté, Haute-Saône, Passavant-la-Rochère

tuilerie-briqueterie du Rougeot, puis Grande Tuilerie de Bourgogne, actuellement salle des fêtes (IA70000310)

Franche-Comté, Haute-Saône, Passavant-la-Rochère, Grande-Rue

tuilerie et briqueterie de la Côte, puis tuilerie René Pourchot (IA70000309) Franche-Comté, Haute-Saône, Passavant-la-  
Rochère, rue de la Tuilerie

verrerie de la Rochère (IA70000311) Franche-Comté, Haute-Saône, Passavant-la-Rochère, la Rochère

viaduc de Passavant-la-Rochère (IA70000667) Franche-Comté, Haute-Saône, Passavant-la-Rochère

village de Passavant (IA70000569) Franche-Comté, Haute-Saône, Passavant-la-Rochère

Auteur(s) du dossier : Guillaume Gézolme

Copyright(s) : (c) Région Bourgogne-Franche-Comté, Inventaire du patrimoine





Vue générale de Passavant, carte postale.

Référence du document reproduit :

- **11Fi404/2 : Vue générale**

Passavant-la-Rochère : Vue générale. Carte postale, éd : Reuchet, Fougerolles.

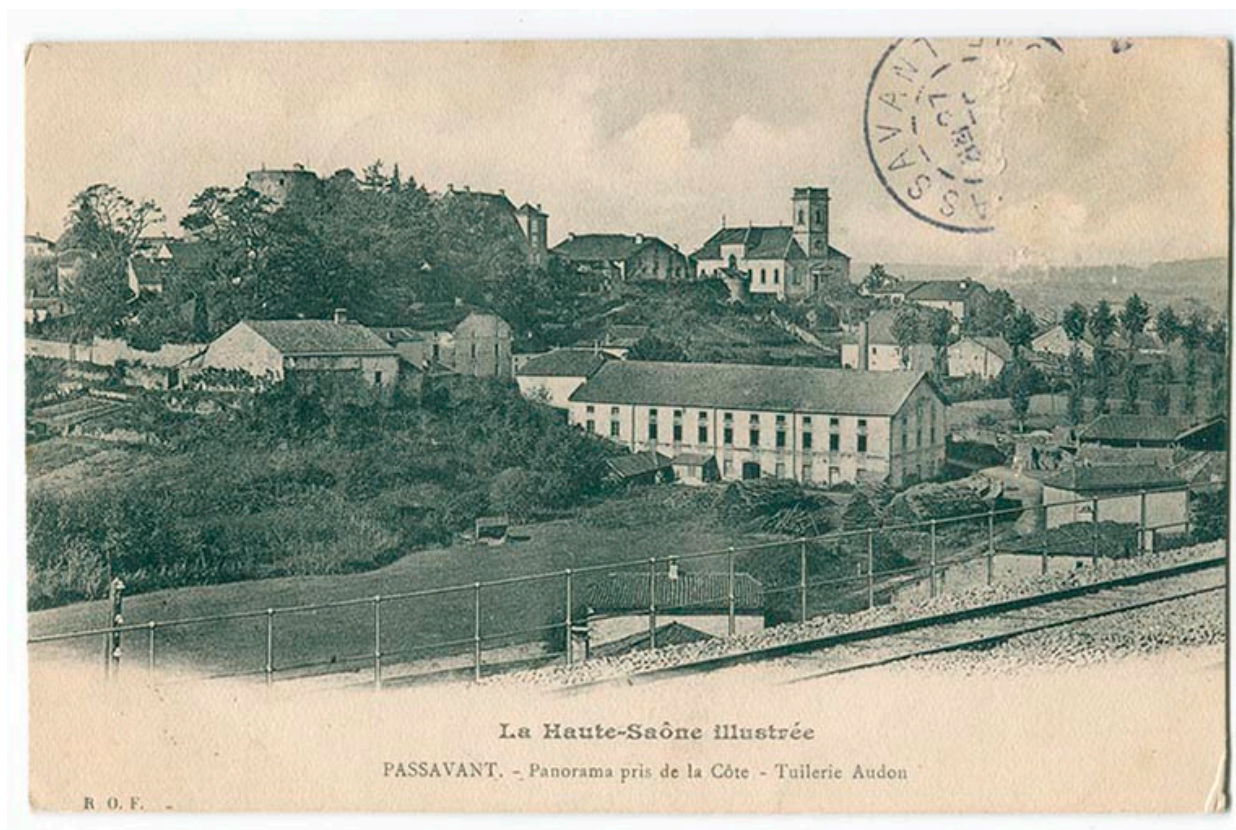
Archives départementales de la Haute-Saône, Vesoul : 11Fi404/2

IVR43\_20167000061NUC4A

Auteur de l'illustration :

Date de prise de vue : 2016

(c) Région Bourgogne-Franche-Comté, Inventaire du patrimoine  
reproduction soumise à autorisation du titulaire des droits d'exploitation



Vue générale de Passavant depuis la Côte, carte postale.

Référence du document reproduit :

- **11Fi404/3 : Panorama pris depuis la Côte. Tuilerie Audon.**

Passavant-la-Rochère : Panorama pris depuis la Côte. Tuilerie Audon. Carte postale. Envoyée en 1907.  
Archives départementales de la Haute-Saône, Vesoul : 11Fi404/3

IVR43\_20167000062NUC4A

Auteur de l'illustration :

Date de prise de vue : 2016

(c) Région Bourgogne-Franche-Comté, Inventaire du patrimoine  
reproduction soumise à autorisation du titulaire des droits d'exploitation





Le viaduc, carte postale.

Référence du document reproduit :

- **11Fi404/4 : Le viaduc, la tour, le château, l'église**  
Passavant-la-Rochère : Le viaduc, la tour, le château, l'église. Carte postale. Envoyée en 1907.  
Archives départementales de la Haute-Saône, Vesoul : 11Fi404/4

IVR43\_20167000063NUC4A

Auteur de l'illustration :

Date de prise de vue : 2016

(c) Région Bourgogne-Franche-Comté, Inventaire du patrimoine  
reproduction soumise à autorisation du titulaire des droits d'exploitation



La place publique, carte postale.

Référence du document reproduit :

- **11Fi404/5 : La place - la statue Jeanne d'Arc**  
Passavant-la-Rochère : La place - statue Jeanne d'Arc. Carte postale.  
Archives départementales de la Haute-Saône, Vesoul : 11Fi404/5

IVR43\_20167000064NUC4A

Auteur de l'illustration :

Date de prise de vue : 2016

(c) Région Bourgogne-Franche-Comté, Inventaire du patrimoine  
reproduction soumise à autorisation du titulaire des droits d'exploitation





La verrerie de la Rochère, carte postale.

Référence du document reproduit :

- **11Fi404/6 : la cour de la verrerie - la taillerie**  
Passavant-la-Rochère : La cour de la verrerie - la taillerie. Carte postale, éd : Musée des techniques et cultures comtoises, Nancray, fin 19e siècle.  
Archives départementales de la Haute-Saône, Vesoul : 11Fi404/6

IVR43\_20167000065NUC4A

Auteur de l'illustration :

Date de prise de vue : 2016

(c) Région Bourgogne-Franche-Comté, Inventaire du patrimoine  
reproduction soumise à autorisation du titulaire des droits d'exploitation





La place publique.

IVR43\_20157000511NUC2A

Auteur de l'illustration : Sonia Dourlot

Date de prise de vue : 2015

(c) Région Bourgogne-Franche-Comté, Inventaire du patrimoine  
reproduction soumise à autorisation du titulaire des droits d'exploitation



La fontaine Jeanne d'Arc sur la place publique.

IVR43\_20157000513NUC2A

Auteur de l'illustration : Sonia Dourlot

Date de prise de vue : 2015

(c) Région Bourgogne-Franche-Comté, Inventaire du patrimoine  
reproduction soumise à autorisation du titulaire des droits d'exploitation





Le viaduc.

IVR43\_20157000581NUC2A

Auteur de l'illustration : Sonia Dourlot

Date de prise de vue : 2015

(c) Région Bourgogne-Franche-Comté, Inventaire du patrimoine  
reproduction soumise à autorisation du titulaire des droits d'exploitation





Vue sur le village de Passavant depuis le viaduc.

IVR43\_20157000586NUC2A

Auteur de l'illustration : Sonia Dourlot

Date de prise de vue : 2015

(c) Région Bourgogne-Franche-Comté, Inventaire du patrimoine  
reproduction soumise à autorisation du titulaire des droits d'exploitation



Vue sur la chapelle Saint-Antoine depuis le viaduc.

IVR43\_20157000616NUC2A

Auteur de l'illustration : Sonia Dourlot

Date de prise de vue : 2015

(c) Région Bourgogne-Franche-Comté, Inventaire du patrimoine  
reproduction soumise à autorisation du titulaire des droits d'exploitation





Vue sur la "côte".

IVR43\_20157000617NUC2A

Auteur de l'illustration : Sonia Dourlot

Date de prise de vue : 2015

(c) Région Bourgogne-Franche-Comté, Inventaire du patrimoine  
reproduction soumise à autorisation du titulaire des droits d'exploitation





Rue Saint-Antoine

IVR43\_20157000618NUC2A

Auteur de l'illustration : Sonia Dourlot

Date de prise de vue : 2015

(c) Région Bourgogne-Franche-Comté, Inventaire du patrimoine  
reproduction soumise à autorisation du titulaire des droits d'exploitation



Ferme, rue Saint-Antoine.

IVR43\_20157000619NUC2A

Auteur de l'illustration : Sonia Dourlot

Date de prise de vue : 2015

(c) Région Bourgogne-Franche-Comté, Inventaire du patrimoine  
reproduction soumise à autorisation du titulaire des droits d'exploitation





La rue Royale avec le lavoir rue Saint-Antoine en arrière plan - la Côte.

IVR43\_20157000620NUC2A

Auteur de l'illustration : Sonia Dourlot

Date de prise de vue : 2015

(c) Région Bourgogne-Franche-Comté, Inventaire du patrimoine  
reproduction soumise à autorisation du titulaire des droits d'exploitation



Ferme, rue Royale.

IVR43\_20157000621NUC2A

Auteur de l'illustration : Sonia Dourlot

Date de prise de vue : 2015

(c) Région Bourgogne-Franche-Comté, Inventaire du patrimoine  
reproduction soumise à autorisation du titulaire des droits d'exploitation





Ferme, rue Royale.

IVR43\_20157000624NUC2A

Auteur de l'illustration : Sonia Dourlot

Date de prise de vue : 2015

(c) Région Bourgogne-Franche-Comté, Inventaire du patrimoine  
reproduction soumise à autorisation du titulaire des droits d'exploitation



Détail d'une porte, rue Royale.

IVR43\_20157000622NUC2A

Auteur de l'illustration : Sonia Dourlot

Date de prise de vue : 2015

(c) Région Bourgogne-Franche-Comté, Inventaire du patrimoine  
reproduction soumise à autorisation du titulaire des droits d'exploitation





Ferme, rue de la Pompe.

IVR43\_20157000631NUC2A

Auteur de l'illustration : Sonia Dourlot

Date de prise de vue : 2015

(c) Région Bourgogne-Franche-Comté, Inventaire du patrimoine  
reproduction soumise à autorisation du titulaire des droits d'exploitation



Ferme transformée en maison.

IVR43\_20157000632NUC2A

Auteur de l'illustration : Sonia Dourlot

Date de prise de vue : 2015

(c) Région Bourgogne-Franche-Comté, Inventaire du patrimoine  
reproduction soumise à autorisation du titulaire des droits d'exploitation





Ancienne école enfantine de la Côte.

IVR43\_20157000627NUC2A

Auteur de l'illustration : Sonia Dourlot

Date de prise de vue : 2015

(c) Région Bourgogne-Franche-Comté, Inventaire du patrimoine  
reproduction soumise à autorisation du titulaire des droits d'exploitation



Croix à l'angle de la rue Royale et de la rue Saint-Antoine avec en arrière plan l'ancienne école enfantine de la Côte.

IVR43\_20157000560NUC2A

Auteur de l'illustration : Sonia Dourlot

Date de prise de vue : 2015

(c) Région Bourgogne-Franche-Comté, Inventaire du patrimoine  
reproduction soumise à autorisation du titulaire des droits d'exploitation





Détail d'une baie avec ses volets.

IVR43\_20157000634NUC2A

Auteur de l'illustration : Sonia Dourlot

Date de prise de vue : 2015

(c) Région Bourgogne-Franche-Comté, Inventaire du patrimoine  
reproduction soumise à autorisation du titulaire des droits d'exploitation



La tuilerie Bourgogne, actuelle salle des fêtes.

IVR43\_20157000635NUC2A

Auteur de l'illustration : Sonia Dourlot

Date de prise de vue : 2015

(c) Région Bourgogne-Franche-Comté, Inventaire du patrimoine  
reproduction soumise à autorisation du titulaire des droits d'exploitation





Vue sur la tuilerie Calvie et Cie depuis la "Côte".

IVR43\_20157000638NUC2A

Auteur de l'illustration : Sonia Dourlot

Date de prise de vue : 2015

(c) Région Bourgogne-Franche-Comté, Inventaire du patrimoine  
reproduction soumise à autorisation du titulaire des droits d'exploitation



Ancien logement patronal.

IVR43\_20157000651NUC2A

Auteur de l'illustration : Sonia Dourlot

Date de prise de vue : 2015

(c) Région Bourgogne-Franche-Comté, Inventaire du patrimoine  
reproduction soumise à autorisation du titulaire des droits d'exploitation





Tuile mécanique de la tuilerie Audon.

IVR43\_20167000730NUC4A

Auteur de l'illustration : Sonia Dourlot

Date de prise de vue : 2016

(c) Région Bourgogne-Franche-Comté, Inventaire du patrimoine  
reproduction soumise à autorisation du titulaire des droits d'exploitation





Ancienne borne de direction située entre Passavant et la Rochère.

IVR43\_20157000722NUC2A

Auteur de l'illustration : Sonia Dourlot

Date de prise de vue : 2015

(c) Région Bourgogne-Franche-Comté, Inventaire du patrimoine  
reproduction soumise à autorisation du titulaire des droits d'exploitation





Ancien puits du bourg fortifié.

IVR43\_20167000204NUC4A

Auteur de l'illustration : Sonia Dourlot

Date de prise de vue : 2016

(c) Région Bourgogne-Franche-Comté, Inventaire du patrimoine  
reproduction soumise à autorisation du titulaire des droits d'exploitation