

Bourgogne, Nièvre
Pougues-les-Eaux
Bellevue
avenue de Paris, rue des Cumines

domaine de Pougues-Bellevue

Références du dossier

Numéro de dossier : IA58001298

Date de l'enquête initiale : 2019

Date(s) de rédaction : 2019

Cadre de l'étude : enquête thématique régionale thermalisme en Bourgogne-Franche-Comté (1e)

Degré d'étude : étudié

Désignation

Dénomination : parc

Parties constituantes non étudiées : café, kiosque, laiterie, réservoir, allée

Compléments de localisation

Milieu d'implantation : en écart

Références cadastrales : 2020, ZI, 15-20, 64

Historique

Le domaine de Pougues-Bellevue est créé par la Compagnie des Eaux minérales de Pougues en 1898-1899. Un premier plan général d'aménagement du site est présenté aux lecteurs du *Pougues-Journal* du 18 septembre 1898. Il est dessiné par Mourot, architecte-paysagiste à Nevers. Le site est en voie d'abandon à partir des années 1930. Un camping y est installé en 1952. La Compagnie des Eaux minérales de Pougues cède une partie des terrains situés au sud-est pour permettre l'implantation de la nouvelle **maison du diabète** (inaugurée en 1971). L'ensemble des bâtiments du site est détruit. Il ne subsiste aujourd'hui que les fondations du café, du kiosque et de la laiterie. À une date inconnue, un vestige des **galeries** construites par Ernest Pantz dans le parc thermal est remonté en bordure de la terrasse. Il s'agit précisément du bras du promenoir situé à la sortie de l'ancienne salle de gymnastique et d'escrime. En 2012, l'Office national des Forêt établit un guide de gestion du site (2013-2019). La commune engage la sécurisation du site et la création de chemins et sentiers d'interprétation. La réalisation d'un nouveau garde-corps d'une longueur de 120 mètres, pour remplacer la balustrade en pierre détruite, est confiée aux élèves de l'École supérieure des Arts appliqués de Bourgogne (Nevers) en 2016.

Période(s) principale(s) : 4e quart 19e siècle ()

Dates : 1898 (daté par source)

Auteur(s) de l'oeuvre : Mourot (architecte paysagiste, attribution par source)

Description

Le Mont Givre culmine à 294 mètres d'altitude. La dénivellation entre le **parc thermal** et le domaine de Bellevue est d'une centaine de mètres.

Éléments descriptifs

Typologies et état de conservation

État de conservation : remanié

Statut, intérêt et protection

L'allée principale du parc est inscrite au titre de la loi du 2 mai 1930 par arrêté du 5 décembre 1972.

Sites de protection : site inscrit

Statut de la propriété : propriété de la commune

Présentation

Le Mont Givre semble bien avoir été une destination privilégiée de promenade pour les curistes dès l'Ancien Régime, si l'on en croit l'auteur de la préface des *Observations sur l'usage des eaux* (1769) : "Une allée de tilleuls qui mènent à un plateau d'où l'on découvre le village à gauche, et à droite près de deux lieues de la grande route". L'auteur apprécie tout particulièrement le panorama qui s'ouvre devant lui sur le chemin du retour : "On a l'aspect d'un grand vignoble, de plusieurs bouquets de bois, et de collines qui décrivent une espèce de fer à cheval, dont les deux extrémités ont deux lieux d'éloignement." Ce fer à cheval correspond bien aux différentes hauteurs qui entourent la ville de Pougues, de Soulangy et de Seisseigne (à l'ouest) jusqu'à Usseau et Parigny (à l'est). D'anciennes maisons (89-91 avenue de Paris) construites le long de la route nationale de Paris à Antibes ont été conservées lors de l'aménagement du domaine à la fin du 19^e siècle. Elles servent notamment de logement au gardien de celui-ci. L'une d'elle porte la date de 1827.

Terrain Kur à Pougues-les-Eaux

Édouard Jéramec, administrateur-délégué de la Compagnie des Eaux minérales de Pougues, est à l'origine de l'aménagement du site. L'objectif est de proposer aux malades, en plus de la cure d'eau, une "cure de terrains". Le concept et son nom sont très explicitement empruntés au médecin allemand Max Joseph Cœrtel (1835-1897) qui publie *Therapie der Kreislaufstörungen* en 1884. La *Terrain Kur*, par la pratique de la marche au grand air, doit permettre d'améliorer la circulation sanguine des patients. Le docteur Jean Janicot, médecin à Pougues-les-Eaux, l'évoque au Congrès international d'hydrologie et de climatologie qui se tient à Clermont-Ferrand en 1897. Dans les éditions du 28 août et du 4 septembre 1898 du *Pougues-Journal*, il annonce l'introduction de ce type de cure à Pougues-les-Eaux en s'appuyant sur le modèle allemand ("Depuis lors, les Allemands, gens pratiques par excellence, ont mis à profit dans bon nombre de leurs stations thermales, l'inclinaison variable des chemins"). Le site du Mont Givre, situé à 1 300 mètres de l'établissement thermal, est choisi. Les terrains nécessaires sont vendus à la Compagnie par Nestor Massé en 1898. Le parc s'étend sur deux hectares à l'est de la rue du Mont Givre et de la route nationale. L'exposition des terrains ouest-sud-ouest et le léger relèvement du sol au nord sont jugés idéaux pour bénéficier de l'exposition au grand air sans pour autant subir les désagréments du vent. La vue exceptionnelle, qui s'étend par temps clair jusqu'aux tours de la cathédrale de Bourges, vaut au domaine son nom : Belle-Vue.

Création du domaine (1898-1899)

Un premier plan général d'aménagement du site est présenté aux lecteurs du *Pougues-Journal* du 18 septembre 1898. Il est dessiné par Mourot, architecte-paysagiste à Nevers. Le chemin principal qui conduit au sommet part de la route nationale, rythmé par des bancs de repos, monte en zigzaguant jusqu'au pied d'un mur soutenant une grande terrasse, passe à l'intérieur d'un tunnel sous celle-ci et ressort dans le parc par deux escaliers divergents. D'après un plan plus tardif, des modifications ont dû rapidement être apportées au projet (entrée depuis la route décalée vers le nord, remplacement du tunnel et des deux escaliers par deux grandes rampes parallèles au mur de soutènement de la terrasse). La configuration même de la terrasse a évolué entre le projet initial et la réalisation en 1899. Dans le premier, elle se présente comme un segment encadré par deux petites constructions : une buvette-restaurant au nord et une salle de repos et de correspondance au sud. Finalement, seul un édifice plus imposant (café) est construit à l'extrémité nord, et une allée prolonge la terrasse au sud et descend en pente douce jusqu'à la route nationale. Le dessin général des allées et des pelouses avec l'emplacement des trois terrains de jeux (tennis, croquet et jeu de boules lyonnaises) du plan de septembre 1898 semble en revanche avoir été à peu près respecté. En plus du café, deux autres édifices sont bâtis. La laiterie ("genre Trianon, où deux petites vaches bretonnes, propres et luisantes, offriront comme rafraîchissement un lait savoureux") est une construction en bois, largement ouverte, présentant un plan en T. Elle a été construite à l'emplacement initialement prévu. Le kiosque à musique, de plan octogonal, projeté dans la partie nord du domaine, est finalement érigé au centre de la terrasse, le long d'une allée de tilleuls. Il pourrait bien s'agir d'un remploi de la structure de la [source Alice](#). L'idée d'une "tour en fer pour observatoire" de 30 ou 40 mètres de hauteur, qui aurait dû se situer à l'angle nord-est du domaine, semble avoir été totalement abandonnée. À son emplacement subsistent les vestiges d'un réservoir. Dans le projet initial, un promenoir est enfin prévu "pour offrir un abri en cas de pluie subite" contre la clôture sud du domaine. Il est difficile de savoir s'il a effectivement été construit, dans la mesure où la vue du site publiée dans l'édition du 28 mai 1899 du *Pougues-Journal*, sur laquelle il apparaît bien, rend compte peut-être davantage des édifices projetés que de ceux effectivement construits ou en cours de construction. Dans un dernier temps, certains éléments des trois promenoirs en bois disposés au nord, à l'est et à l'ouest de la [buvette Saint-Léger](#) (dans sa configuration autour de 1900) du parc thermal sont installés sur la terrasse du

site. Ils sont bien visibles sur les photographies anciennes. On peut supposer que le démontage de ces promenoirs et leur remontage à Bellevue fait suite à la construction du nouveau pavillon des sources Saint-Léon et Saint-Léger en 1905-1907. La cure de terrains se met en place de manière très rigoureuse à partir de l'ouverture du domaine en mai 1899. La Compagnie des Eaux minérales de Pougues propose en effet quatre itinéraires (ou pistes) pour rejoindre à pied le domaine de Bellevue depuis le **parc thermal**. La méthode est bien celle de la "cure de terrains" d'Értel, qui distingue terrains sans pente, terrains avec montée légère, terrains avec montée accentuée et terrains avec montée rapide, et qui préconise une gradation de la difficulté de la piste. Le domaine, qui associe exercice physique et divertissements, connaît son âge d'or avant la Première Guerre mondiale.

Références documentaires

Documents d'archive

- **Archives départementales de la Nièvre. Cadastre de la commune de Pougues-les-Eaux. [1812-1953].**
Archives départementales de la Nièvre. Cadastre de la commune de Pougues-les-Eaux. [1812-1953].
 - Atlas parcellaire (1812) : 3 PP 214
 - État de sections (1812) : 3 P 214/1
 - Matrices cadastrales des propriétés bâties et non bâties : 3 P 214/2 (folio 1 à 352 et folio 1 à 175)
 - Matrices cadastrales des propriétés bâties et non bâties : 3 P 214/3 (folio 1 à 220), 3 P 214/4 (folio 221 à 354)
 - 3 P 214/5 (folio 355 à 750), 3 P 214/6 (folio 751 à 1482)
 - Matrice cadastrale des propriétés bâties (1883-1891) : 3 P 214/7
 - Matrice cadastrale dite "matrice noire" des propriétés bâties : 3 P 214/8Archives départementales de la Nièvre, Nevers : 3 P 214
- **Archives départementales de la Nièvre. 32 J 239. Fonds de l'établissement thermal de Pougues-les-Eaux. Plans concernant le forage et le captage des sources Saint-Léger, Alice, Saint-Léon, Grande Source, Élisabeth et Saint-Bruno (1891-1893) ; canalisation pour conduire l'eau des sources au Pavillon des Sources (1905) ; plan général du tracé des conduites d'eau douce et d'eau minérale à établir entre l'établissement thermal Saint-Léger et la source Alice (s.d.) ; dispositions générales des conduites du par cet de la place de l'établissement thermal (1910-1939) ; 4 plans (s.d.).**
Archives départementales de la Nièvre. 32 J 239. Fonds de l'établissement thermal de Pougues-les-Eaux. Plans concernant le forage et le captage des sources Saint-Léger, Alice, Saint-Léon, Grande Source, Élisabeth et Saint-Bruno (1891-1893) ; canalisation pour conduire l'eau des sources au Pavillon des Sources (1905) ; plan général du tracé des conduites d'eau douce et d'eau minérale à établir entre l'établissement thermal Saint-Léger et la source Alice (s.d.) ; dispositions générales des conduites du par cet de la place de l'établissement thermal (1910-1939) ; 4 plans (s.d.).
Archives départementales de la Nièvre, Nevers : 32 J 239

Documents figurés

- **Itinéraires de réaction. [Vers 1900].**
Itinéraires de réaction / [auteur inconnu]. [Vers 1900]. Imprimé. 44,5 x 27 cm.
Archives départementales de la Nièvre, Nevers : 32 J 220
- **Pougues-Bellevue. 1899.**
Pougues-Bellevue / [auteur inconnu]. 1899. Lithographie. In : Janicot, Jean. *Une annexe de Pougues : Pougues-Bellevue*. [s.l.] : [s.n.], 1899.
Archives départementales de la Nièvre, Nevers
- **Plateau du Mont-Givre. 1899.**
Plateau du Mont-Givre / L. Courtier. 1899. Lithographie. In : Janicot, Jean. *Une annexe de Pougues : Pougues-Bellevue*. [s.l.] : [s.n.], 1899.
Archives départementales de la Nièvre, Nevers
- **Aménagements de Pougues-Bellevue. 1899.**
Aménagements de Pougues-Bellevue / L. Courtier. 1899. Lithographie. In : Janicot, Jean. *Une annexe de Pougues : Pougues-Bellevue*. [s.l.] : [s.n.], 1899.

Archives départementales de la Nièvre, Nevers

- **Plan en surface du pavillon-restaurant. 1899.**
Plan en surface du pavillon-restaurant / [auteur inconnu]. 1899. Lithographie. In : Janicot, Jean. *Une annexe de Pougues : Pougues-Bellevue*. [s.l.] : [s.n.], 1899.
Archives départementales de la Nièvre, Nevers
- **Façade sud du pavillon-restaurant. 1899.**
Façade sud du pavillon-restaurant / [auteur inconnu]. 1899. Lithographie. In : Janicot, Jean. *Une annexe de Pougues : Pougues-Bellevue*. [s.l.] : [s.n.], 1899.
Archives départementales de la Nièvre, Nevers
- **Domaine de Pougues-Bellevue. Station de cure d'air et de cure de terrain. Plan. [Vers 1899].**
Domaine de Pougues-Bellevue. Station de cure d'air et de cure de terrain. Plan / Simonnot. [Vers 1899].
Dessin fragmentaire (partie droite manquante). 73 x 52 cm. Échelle 1/50.
Archives départementales de la Nièvre, Nevers : 32 J 239
- **Pougues-Belle-Vue à vol d'oiseau. [Premier quart du 20e siècle].**
Pougues-Belle-Vue à vol d'oiseau / [auteur inconnu]. Pougues-les-Eaux : J.L., [premier quart du 20e siècle].
Collection particulière
- **Pougues-les-Eaux. Café de Bellevue. [Deuxième quart du 20e siècle].**
Pougues-les-Eaux. Café de Bellevue / [auteur inconnu]. [S.l.] : Toulon, [deuxième quart du 20e siècle]. Carte postale.
Collection particulière
- **Pougues Belle-Vue. La laiterie. [Premier quart du 20e siècle].**
Pougues Belle-Vue. La laiterie / [auteur inconnu]. Pougues-les-Eaux : Licot, [premier quart du 20e siècle].
Carte postale.
Collection particulière
- **Pougues Belle Vue. Le Café. [Premier quart du 20e siècle].**
Pougues Belle Vue. Le Café / [auteur inconnu]. Pougues-les-Eaux : J.L., [premier quart du 20e siècle]. Carte postale.
Archives départementales de la Nièvre, Nevers : 10 Fi 25
- **Pougues-les-Eaux. Le Café de Belle-Vue. [Premier quart du 20e siècle].**
Pougues-les-Eaux. Le Café de Belle-Vue / [auteur inconnu]. [S.l.] : [s.n.], [premier quart du 20e siècle]. Carte postale.
Collection particulière
- **Pougues-les-Eaux. Bellevue. L'allée des tilleuls. [Premier quart du 20e siècle].**
Pougues-les-Eaux. Bellevue. L'allée des tilleuls / [auteur inconnu]. [S.l.], L.L., [premier quart du 20e siècle].
Carte postale.
Collection particulière
- **Pougues-les-Eaux. Grande allée du restaurant de Belle-Vue et le promenoir. [Premier quart du 20e siècle].**
Pougues-les-Eaux. Grande allée du restaurant de Belle-Vue et le promenoir / [auteur inconnu]. Pougues-les-Eaux : F.H., [premier quart du 20e siècle]. Carte postale.
Collection particulière

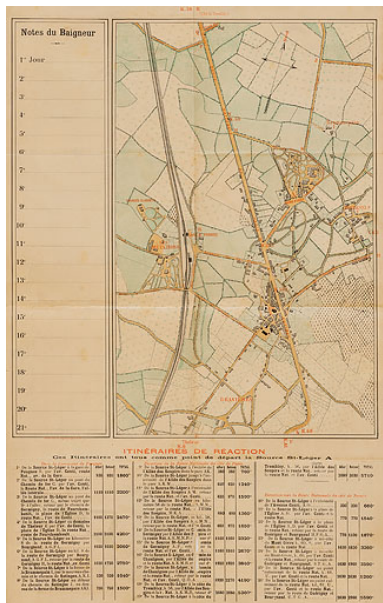
- **Pougues-les-Eaux. Station des dyspeptiques et des neurasthéniques. L'établissement thermal et le Splendid Hôtel. Pougues-Bellevue. Cure d'air et de repos. [Premier quart du 20e siècle].**
Pougues-les-Eaux. Station des dyspeptiques et des neurasthéniques. L'établissement thermal et le Splendid Hôtel. Pougues-Bellevue. Cure d'air et de repos / [auteur inconnu]. [S.l.] : [s.n.], [premier quart du 20e siècle].
Carte postale.
Collection particulière
- **Pougues-les-Eaux. Un coin du parc de Belle-Vue. [Premier quart du 20e siècle].**
Pougues-les-Eaux. Un coin du parc de Belle-Vue / [auteur inconnu]. [S.l.] : L.L., [premier quart du 20e siècle].
Carte postale.
Collection particulière
- **Pougues-les-Eaux. Vue prise depuis la terrasse de Belle-Vue. [Premier quart du 20e siècle].**
Pougues-les-Eaux. Vue prise depuis la terrasse de Belle-Vue / [auteur inconnu]. [Pougues-les-Eaux] : J.L., [premier quart du 20e siècle]. Carte postale.
Archives départementales de la Nièvre, Nevers : 10 Fi 25
- **[Prises de vues aériennes à Pougues-les-Eaux]. 1958.**
[Prises de vues aériennes à Pougues-les-Eaux] / Établissements Richard. 1958. Pilote et opérateur R. Henrard.
Appareil de prise de vues Planiphote Automatique Richard Labrely monté avec objectif Berthiot.
Archives départementales de la Nièvre, Nevers : Collection du docteur François (non cotée)

Bibliographie

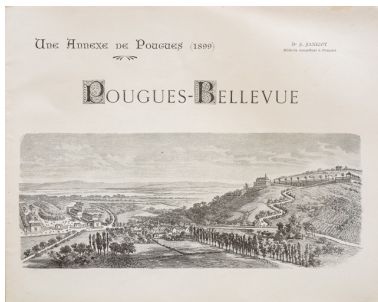
- **Pougues-Journal, dixième année, n°16, 28 août 1898.**
Pougues-Journal, dixième année, n°16, 28 août 1898.
Archives départementales de la Nièvre, Nevers
- **Pougues-Journal, dixième année, n°17, 4 septembre 1898.**
Pougues-Journal, dixième année, n°17, 4 septembre 1898.
Archives départementales de la Nièvre, Nevers
- **Pougues-Journal, dixième année, n°19, 18 septembre 1898.**
Pougues-Journal, dixième année, n°19, 18 septembre 1898.
Archives départementales de la Nièvre, Nevers
- **Pougues-Journal, onzième année, n°27, 28 mai 1899.**
Pougues-Journal, onzième année, n°27, 28 mai 1899.
Archives départementales de la Nièvre, Nevers
- **Janicot, Jean. Une annexe de Pougues : Pougues-Bellevue. 1899.**
Janicot, Jean. *Une annexe de Pougues : Pougues-Bellevue*. [s.l.] : [s.n.], 1899.
Archives départementales de la Nièvre, Nevers
- **Massé, Alfred. Monographies nivernaises. Canton de Pougues. 1912.**
Massé, Alfred. *Monographies nivernaises. Canton de Pougues*. Nevers : Ropiteau, 1912. 644 p.
P. 470.
- **Moireau, Jean-Claude. Kiosques à musique de Bourgogne. 1992.**
Moireau, Jean-Claude. *Kiosques à musique de Bourgogne*. Dijon : ASSECARM de Bourgogne, 1992. 107 p. :
ill. ; 21 cm.
P. 70.

- Gonzalez, Julien. En Bourgogne, les villes d'eau oubliées. 2005.**
 Gonzalez, Julien. *En Bourgogne, les villes d'eaux oubliées : Pougues-les-Eaux, Fourchambault-Garchizy, Saint-Parize-le-Châtel, Decize-Saint-Aré, Maizières, Saint-Christophe-en-Brionnais*. Nevers : Éditions Loire et Nièvre, 2005. 157 p. ISBN 2-9524476-0-8.
 P. 88-91.

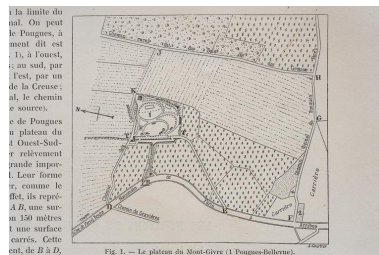
Illustrations



Plan de la station thermale figurant vingt-cinq parcours ("itinéraires de réaction").
 Phot. Pierre-Marie Barbe-Richaud, Autr. auteur inconnu
 IVR26_20205800304NUC4A



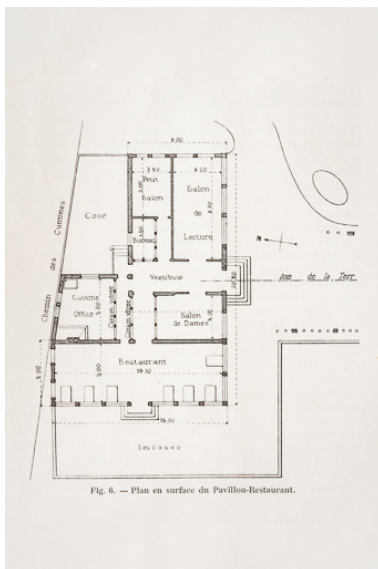
Vue du domaine de Pougues-Bellevue, avec le bourg et le quartier thermal.
 Phot. Pierre-Marie Barbe-Richaud, Autr. auteur inconnu
 IVR26_20205800420NUC4A



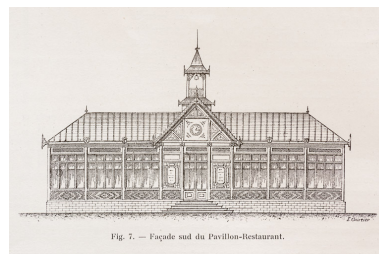
Plan du domaine de Pougues-Bellevue, avec la route de Paris à Antibes.
 Phot. Pierre-Marie Barbe-Richaud, Autr. L. Courtier
 IVR26_20205800421NUC4A



Vue du domaine de Pougues-Bellevue à vol d'oiseau.
 Phot. Pierre-Marie Barbe-Richaud, Autr. L. Courtier
 IVR26_20205800422NUC4A



Plan du café-restaurant.
 Phot. Pierre-Marie Barbe-Richaud, Autr. auteur inconnu
 IVR26_20205800423NUC4A



Façade du café-restaurant.
 Phot. Pierre-Marie Barbe-Richaud, Autr. auteur inconnu
 IVR26_20205800424NUC4A



Plan du site figurant notamment le café (54), le kiosque à musique (55) et la laiterie (56).
Phot. Pierre-Marie Barbe-Richaud, Autr. Simonnot
IVR26_20205800315NUC4A



Terrasse et café-restaurant, avec vue sur le Spenid-Hôtel.
Autr. auteur inconnu
IVR26_20195800726NUC4A



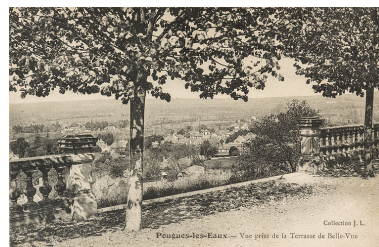
Allée de tilleuls sur la terrasse, vue d'ensemble avec le kiosque à musique et le café-restaurant.
Autr. auteur inconnu
IVR26_20195800727NUC4A



Allée de tilleuls sur la terrasse.
Autr. auteur inconnu
IVR26_20195800731NUC4A



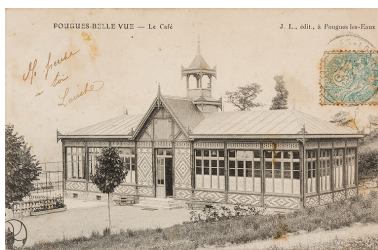
Allée de tilleuls sur la terrasse avec les anciens promenoirs en bois du parc thermal.
Autr. auteur inconnu
IVR26_20195800732NUC4A



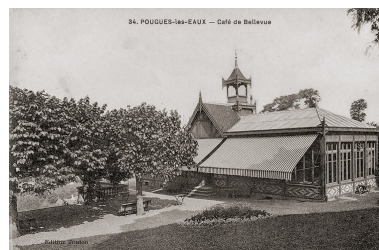
Balustrade de la terrasse et piliers encadrant l'un des chemins d'accès.
Autr. auteur inconnu
IVR26_20205800052NUC2A



Corbeille de jardin sur une pelouse.
Autr. auteur inconnu
IVR26_20195800728NUC4A



Café-restaurant à l'extrémité nord de la terrasse, vue depuis l'est.
Phot. Pierre-Marie Barbe-Richaud, Autr. auteur inconnu
IVR26_20205800069NUC2A



Café-restaurant à l'extrémité nord de la terrasse, vue depuis l'est.
Autr. auteur inconnu
IVR26_20195800729NUC4A



Laiterie.
Autr. auteur inconnu



Café-restaurant à l'extrémité nord
de la terrasse, vue depuis l'ouest.

Autr. auteur inconnu

IVR26_20195800730NUC4A



Maisons anciennes situées à
l'entrée du site, le long de la route
nationale de Paris à Antibes.

Phot. Pierre-Marie Barbe-Richaud

IVR26_20195800250NUC4A

IVR26_20205800355NUC4A



Terrasse, vue depuis la
partie inférieure du parc.

Phot. Pierre-Marie Barbe-Richaud

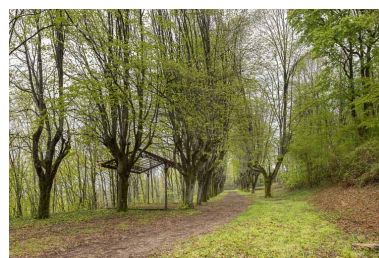
IVR26_20195800251NUC4A

Café-restaurant à l'extrémité
nord de la terrasse, photographie
aérienne prise en 1958.

Phot. Pierre-Marie Barbe-Richaud,

Autr. Établissements Richard

IVR26_20205800339NUC2A



Allée de tilleuls, en direction
du café-restaurant (détruit).

Phot. Pierre-Marie Barbe-Richaud

IVR26_20195800238NUC4A



Allée de tilleuls, en
direction du café (détruit).

Phot. Pierre-Marie Barbe-Richaud

IVR26_20195800239NUC4A



Emplacement du kiosque
à musique (détruit).

Phot. Pierre-Marie Barbe-Richaud

IVR26_20195800246NUC4A



Emplacement du kiosque
à musique (détruit).

Phot. Pierre-Marie Barbe-Richaud

IVR26_20195800247NUC4A



Emplacement du café-
restaurant (détruit).

Phot. Pierre-Marie Barbe-Richaud

IVR26_20195800248NUC4A



Emplacement de la laiterie (détruite).

Phot. Pierre-Marie Barbe-Richaud

IVR26_20195800249NUC4A

Dossiers liés

Dossiers de synthèse :

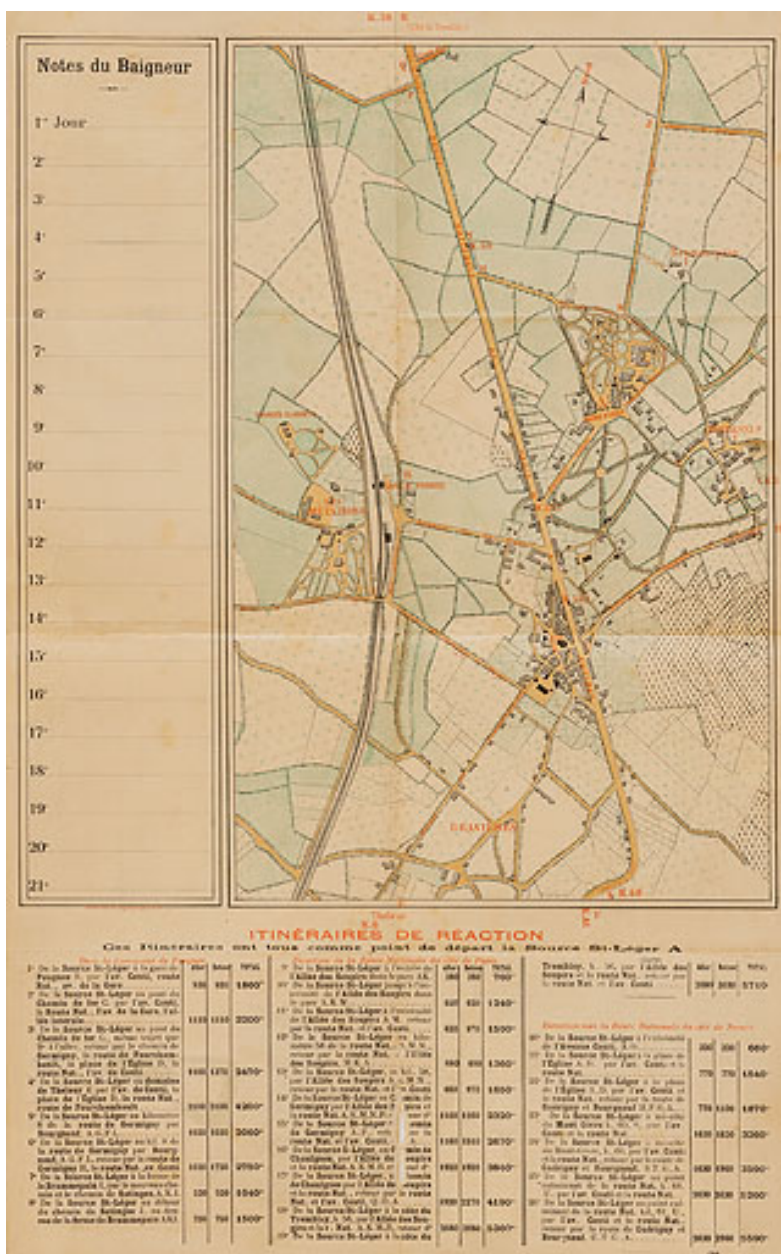
patrimoine du thermalisme en Bourgogne-Franche-Comté (le) (aire d'étude) (IA00141432)

thermalisme dans la commune de Pougues-les-Eaux (le) (IA58001308) Bourgogne, Nièvre, Pougues-les-Eaux

Oeuvre(s) contenue(s) :

Auteur(s) du dossier : Fabien Dufoulon

Copyright(s) : (c) Région Bourgogne-Franche-Comté, Inventaire du patrimoine



Plan de la station thermale figurant vingt-cinq parcours ("itinéraires de réaction").

Référence du document reproduit :

- **Itinéraires de réaction. [Vers 1900].**
Itinéraires de réaction / [auteur inconnu]. [Vers 1900]. Imprimé. 44,5 x 27 cm.
 Archives départementales de la Nièvre, Nevers : 32 J 220

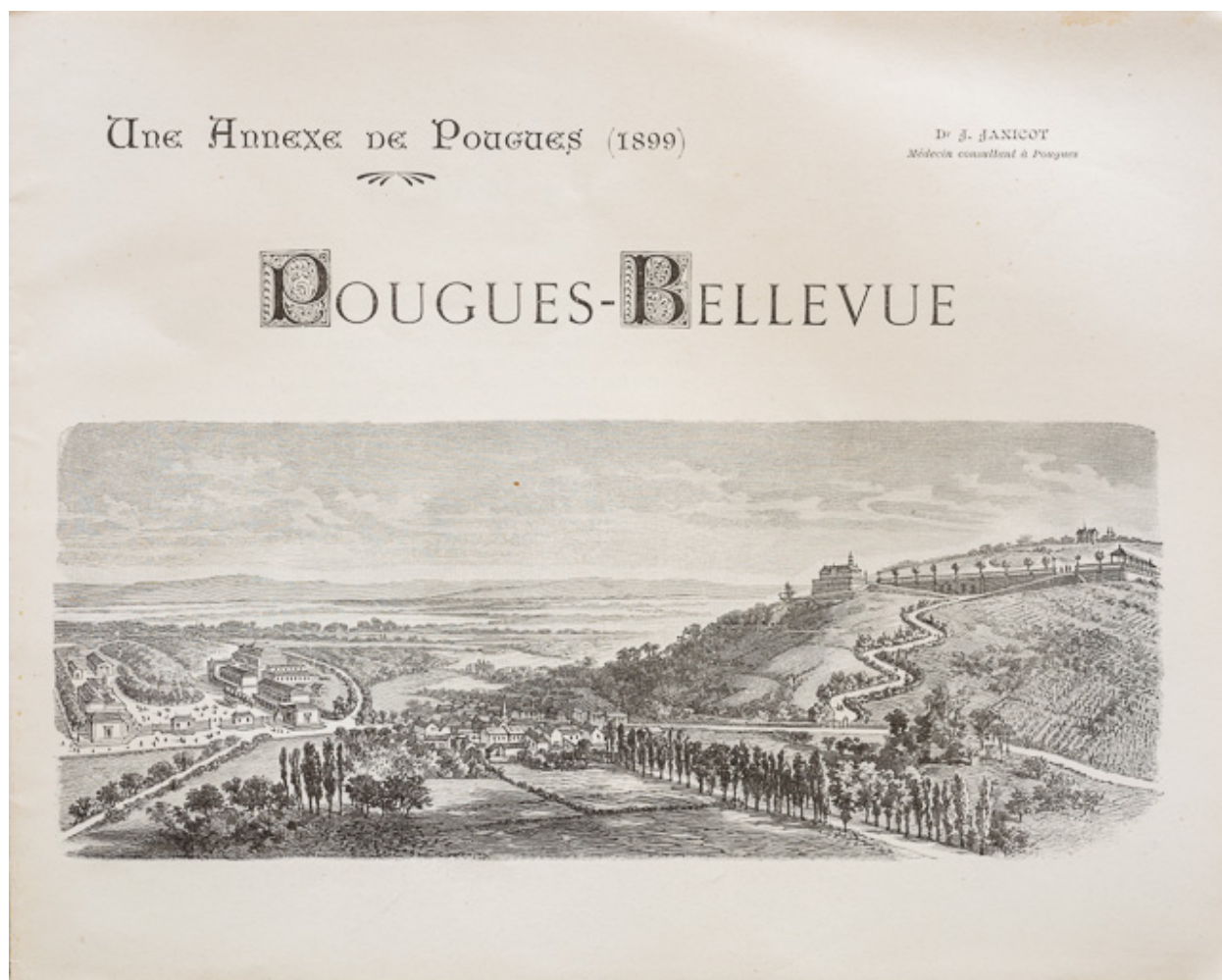
IVR26_20205800304NUC4A

Auteur de l'illustration : Pierre-Marie Barbe-Richaud

Auteur du document reproduit : auteur inconnu

Date de prise de vue : 2020

(c) Région Bourgogne-Franche-Comté, Inventaire du patrimoine
 reproduction soumise à autorisation du titulaire des droits d'exploitation



Vue du domaine de Pougues-Bellevue, avec le bourg et le quartier thermal.

Référence du document reproduit :

- **Pougues-Bellevue. 1899.**
Pougues-Bellevue / [auteur inconnu]. 1899. Lithographie. In : Janicot, Jean. *Une annexe de Pougues : Pougues-Bellevue*. [s.l.] : [s.n.], 1899.
Archives départementales de la Nièvre, Nevers

IVR26_20205800420NUC4A

Auteur de l'illustration : Pierre-Marie Barbe-Richaud

Auteur du document reproduit : auteur inconnu

Date de prise de vue : 2020

(c) Région Bourgogne-Franche-Comté, Inventaire du patrimoine
reproduction soumise à autorisation du titulaire des droits d'exploitation

la limite du
nal. On peut
le Pougues, à
ment dit est
1), à l'ouest,
; au sud, par
l'est, par un
de la Creuse ;
al, le chemin
e source).
e de Pougues
u plateau du
t Ouest-Sud-
er relèvement
grande impor-
l. Leur forme
er, comme le
ffet, ils repré-
A B, une sur-
on 150 mètres
t une surface
carrés. Cette
ent, de B à D,

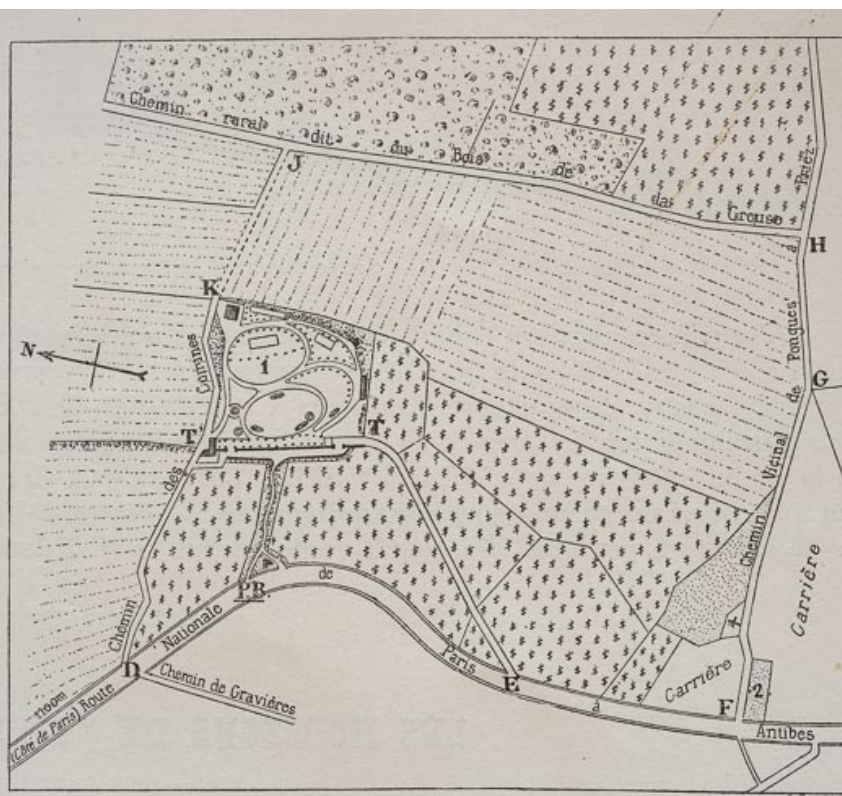


Fig. 1. — Le plateau du Mont-Givre (1 Pougues-Bellevue).

Plan du domaine de Pougues-Bellevue, avec la route de Paris à Antibes.

Référence du document reproduit :

- **Plateau du Mont-Givre. 1899.**

Plateau du Mont-Givre / L. Courtier. 1899. Lithographie. In : Janicot, Jean. *Une annexe de Pougues : Pougues-Bellevue*. [s.l.] : [s.n.], 1899.

Archives départementales de la Nièvre, Nevers

IVR26_20205800421NUC4A

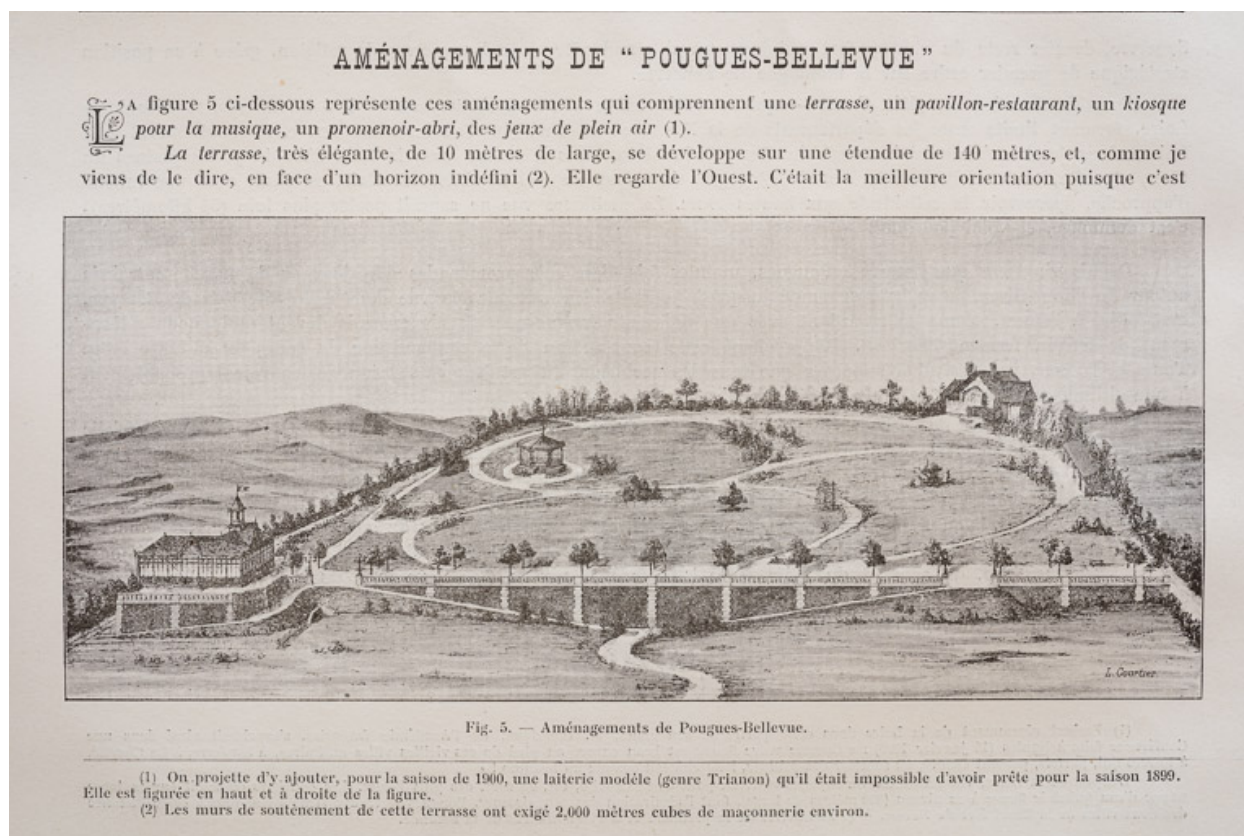
Auteur de l'illustration : Pierre-Marie Barbe-Richaud

Auteur du document reproduit : L. Courtier

Date de prise de vue : 2020

(c) Région Bourgogne-Franche-Comté, Inventaire du patrimoine

reproduction soumise à autorisation du titulaire des droits d'exploitation



Vue du domaine de Pougues-Bellevue à vol d'oiseau.

Référence du document reproduit :

- **Aménagements de Pougues-Bellevue. 1899.**
Aménagements de Pougues-Bellevue / L. Courtier. 1899. Lithographie. In : Janicot, Jean. *Une annexe de Pougues : Pougues-Bellevue*. [s.l.] : [s.n.], 1899.
Archives départementales de la Nièvre, Nevers

IVR26_20205800422NUC4A

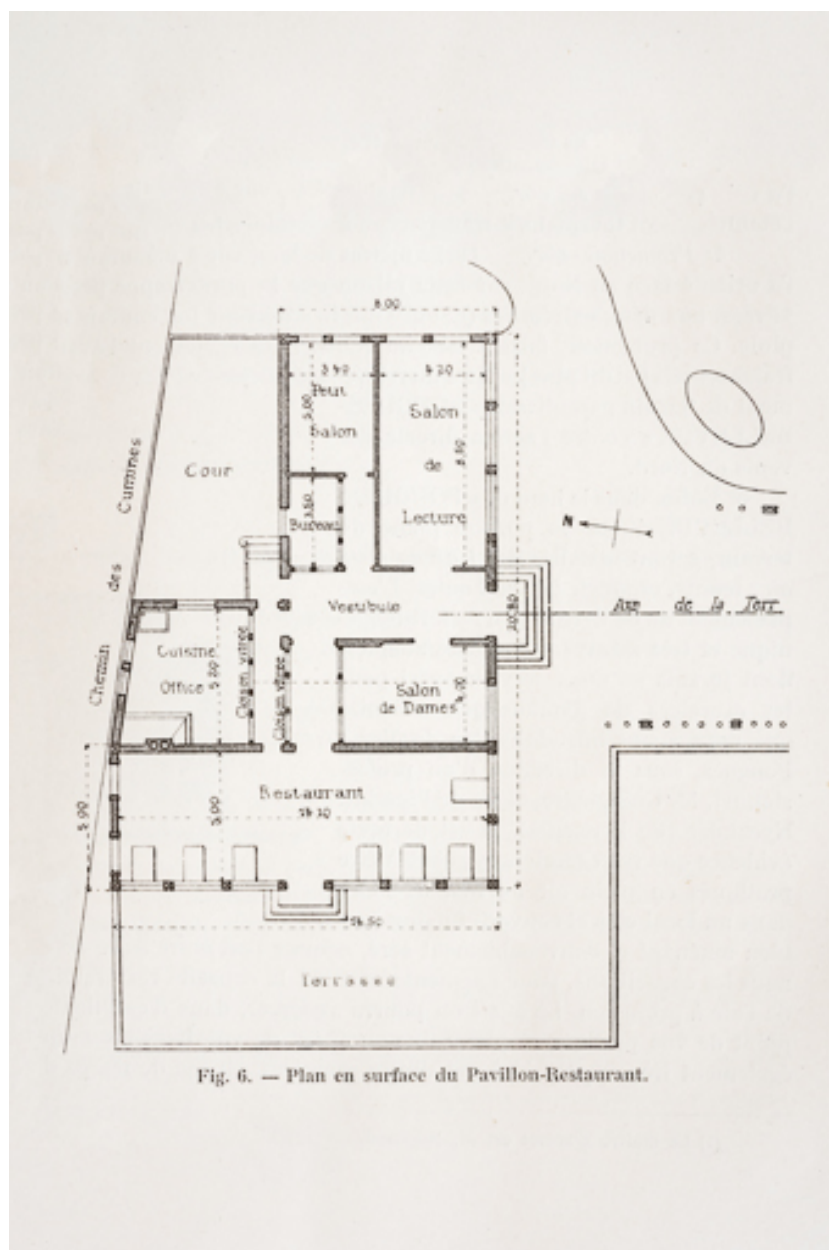
Auteur de l'illustration : Pierre-Marie Barbe-Richaud

Auteur du document reproduit : L. Courtier

Date de prise de vue : 2020

(c) Archives départementales de la Nièvre

reproduction soumise à autorisation du titulaire des droits d'exploitation



Plan du café-restaurant.

Référence du document reproduit :

- **Plan en surface du pavillon-restaurant. 1899.**
Plan en surface du pavillon-restaurant / [auteur inconnu]. 1899. Lithographie. In : Janicot, Jean. *Une annexe de Pougues : Pougues-Bellevue*. [s.l.] : [s.n.], 1899.
Archives départementales de la Nièvre, Nevers

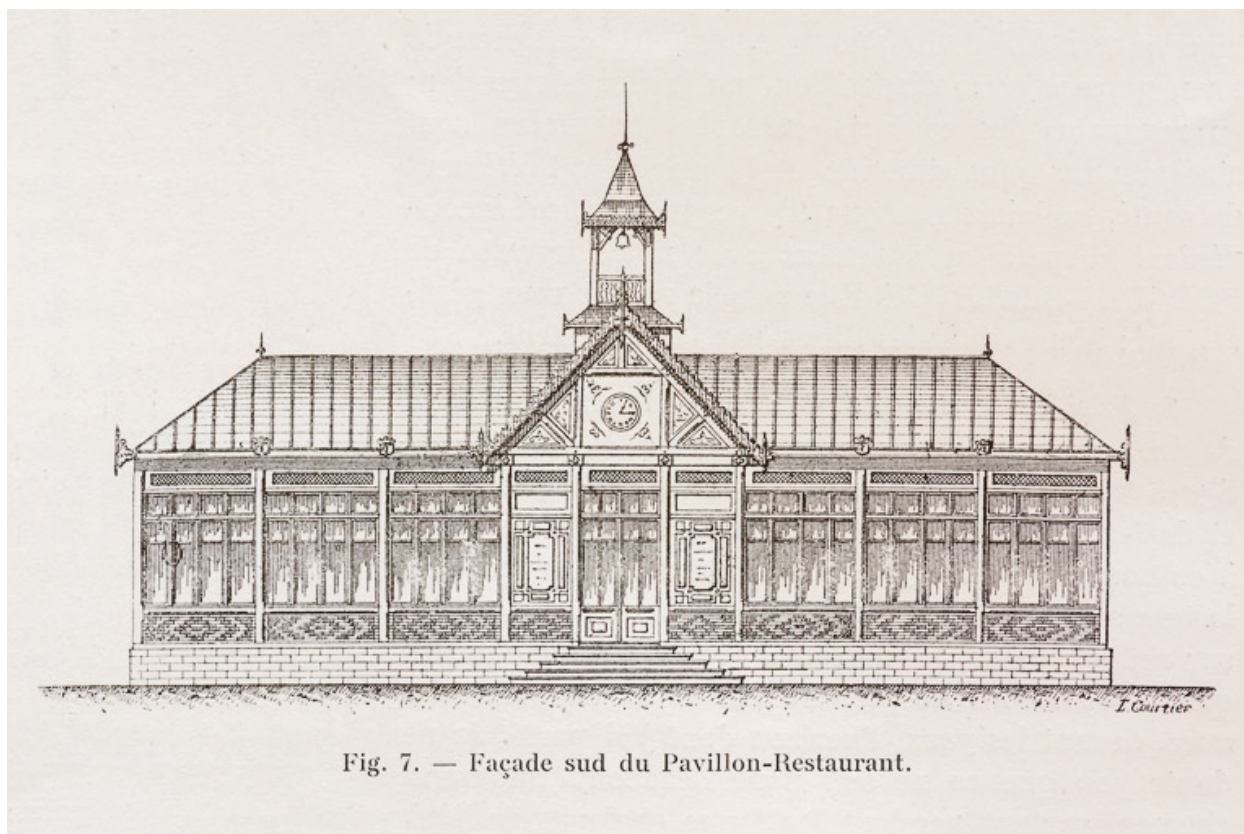
IVR26_20205800423NUC4A

Auteur de l'illustration : Pierre-Marie Barbe-Richaud

Auteur du document reproduit : auteur inconnu

Date de prise de vue : 2020

(c) Région Bourgogne-Franche-Comté, Inventaire du patrimoine
reproduction soumise à autorisation du titulaire des droits d'exploitation



Façade du café-restaurant.

Référence du document reproduit :

- **Façade sud du pavillon-restaurant. 1899.**
Façade sud du pavillon-restaurant / [auteur inconnu]. 1899. Lithographie. In : Janicot, Jean. *Une annexe de Pougues : Pougues-Bellevue*. [s.l.] : [s.n.], 1899.
Archives départementales de la Nièvre, Nevers

IVR26_20205800424NUC4A

Auteur de l'illustration : Pierre-Marie Barbe-Richaud

Auteur du document reproduit : auteur inconnu

Date de prise de vue : 2020

(c) Région Bourgogne-Franche-Comté, Inventaire du patrimoine
reproduction soumise à autorisation du titulaire des droits d'exploitation



Plan du site figurant notamment le café (54), le kiosque à musique (55) et la laiterie (56).

Référence du document reproduit :

- **Domaine de Pougues-Bellevue. Station de cure d'air et de cure de terrain. Plan. [Vers 1899].**
Domaine de Pougues-Bellevue. Station de cure d'air et de cure de terrain. Plan / Simonnot. [Vers 1899].
Dessin fragmentaire (partie droite manquante). 73 x 52 cm. Échelle 1/50.
Archives départementales de la Nièvre, Nevers : 32 J 239

IVR26_20205800315NUC4A

Auteur de l'illustration : Pierre-Marie Barbe-Richaud

Auteur du document reproduit : Simonnot

Date de prise de vue : 2020

(c) Région Bourgogne-Franche-Comté, Inventaire du patrimoine ; (c) Archives départementales de la Nièvre
reproduction soumise à autorisation du titulaire des droits d'exploitation



Terrasse et café-restaurant, avec vue sur le Splendid-Hôtel.

Référence du document reproduit :

- **Pougues-les-Eaux. Station des dyspeptiques et des neurasthéniques. L'établissement thermal et le Splendid Hôtel. Pougues-Bellevue. Cure d'air et de repos. [Premier quart du 20e siècle].**
Pougues-les-Eaux. Station des dyspeptiques et des neurasthéniques. L'établissement thermal et le Splendid Hôtel. Pougues-Bellevue. Cure d'air et de repos / [auteur inconnu]. [S.l.] : [s.n.], [premier quart du 20e siècle].
Carte postale.
Collection particulière

IVR26_20195800726NUC4A

Auteur du document reproduit : auteur inconnu

Date de prise de vue : 2019

(c) Région Bourgogne-Franche-Comté, Inventaire du patrimoine
reproduction soumise à autorisation du titulaire des droits d'exploitation



Allée de tilleuls sur la terrasse, vue d'ensemble avec le kiosque à musique et le café-restaurant.

Référence du document reproduit :

- **Pougues-Belle-Vue à vol d'oiseau. [Premier quart du 20e siècle].**
Pougues-Belle-Vue à vol d'oiseau / [auteur inconnu]. Pougues-les-Eaux : J.L., [premier quart du 20e siècle].
Collection particulière

IVR26_20195800727NUC4A

Auteur du document reproduit : auteur inconnu

Date de prise de vue : 2019

(c) Région Bourgogne-Franche-Comté, Inventaire du patrimoine
reproduction soumise à autorisation du titulaire des droits d'exploitation



Allée de tilleuls sur la terrasse.

Référence du document reproduit :

- **Pougues-les-Eaux. Bellevue. L'allée des tilleuls. [Premier quart du 20e siècle].**
Pougues-les-Eaux. Bellevue. L'allée des tilleuls / [auteur inconnu]. [S.l.], L.L., [premier quart du 20e siècle].
Carte postale.
Collection particulière

IVR26_20195800731NUC4A

Auteur du document reproduit : auteur inconnu

Date de prise de vue : 2019

(c) Région Bourgogne-Franche-Comté, Inventaire du patrimoine
reproduction soumise à autorisation du titulaire des droits d'exploitation



Allée de tilleuls sur la terrasse avec les anciens promenoirs en bois du parc thermal.

Référence du document reproduit :

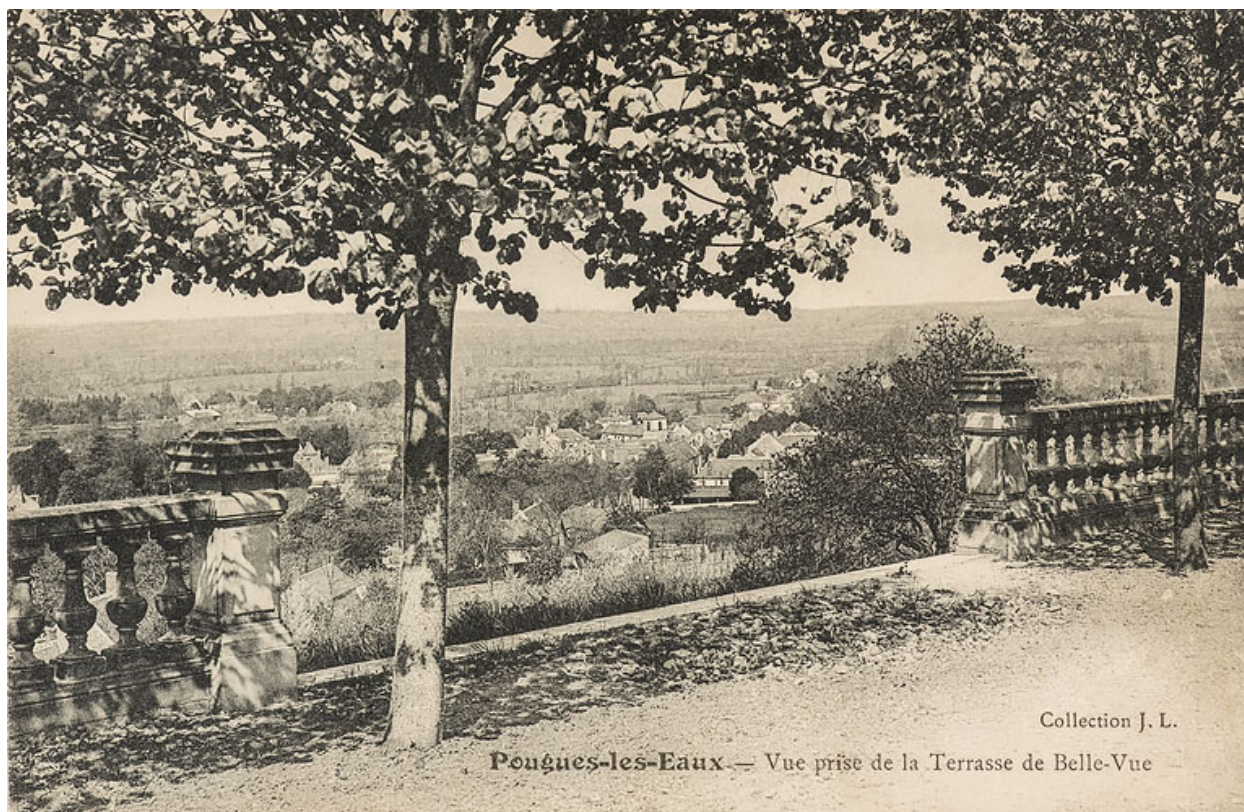
- **Pougues-les-Eaux. Grande allée du restaurant de Belle-Vue et le promenoir. [Premier quart du 20e siècle].**
Pougues-les-Eaux. Grande allée du restaurant de Belle-Vue et le promenoir / [auteur inconnu]. Pougues-les-Eaux : F.H., [premier quart du 20e siècle]. Carte postale.
Collection particulière

IVR26_20195800732NUC4A

Auteur du document reproduit : auteur inconnu

Date de prise de vue : 2019

(c) Région Bourgogne-Franche-Comté, Inventaire du patrimoine ; (c) F.H.
reproduction soumise à autorisation du titulaire des droits d'exploitation



Balustrade de la terrasse et piliers encadrant l'un des chemins d'accès.

Référence du document reproduit :

- **Pougues-les-Eaux. Vue prise depuis la terrasse de Belle-Vue. [Premier quart du 20e siècle].**
Pougues-les-Eaux. Vue prise depuis la terrasse de Belle-Vue / [auteur inconnu]. [Pougues-les-Eaux] : J.L., [premier quart du 20e siècle]. Carte postale.
Archives départementales de la Nièvre, Nevers : 10 Fi 25

IVR26_20205800052NUC2A

Auteur du document reproduit : auteur inconnu

Date de prise de vue : 2020

(c) Région Bourgogne-Franche-Comté, Inventaire du patrimoine ; (c) Archives départementales de la Nièvre
reproduction soumise à autorisation du titulaire des droits d'exploitation



Corbeille de jardin sur une pelouse.

Référence du document reproduit :

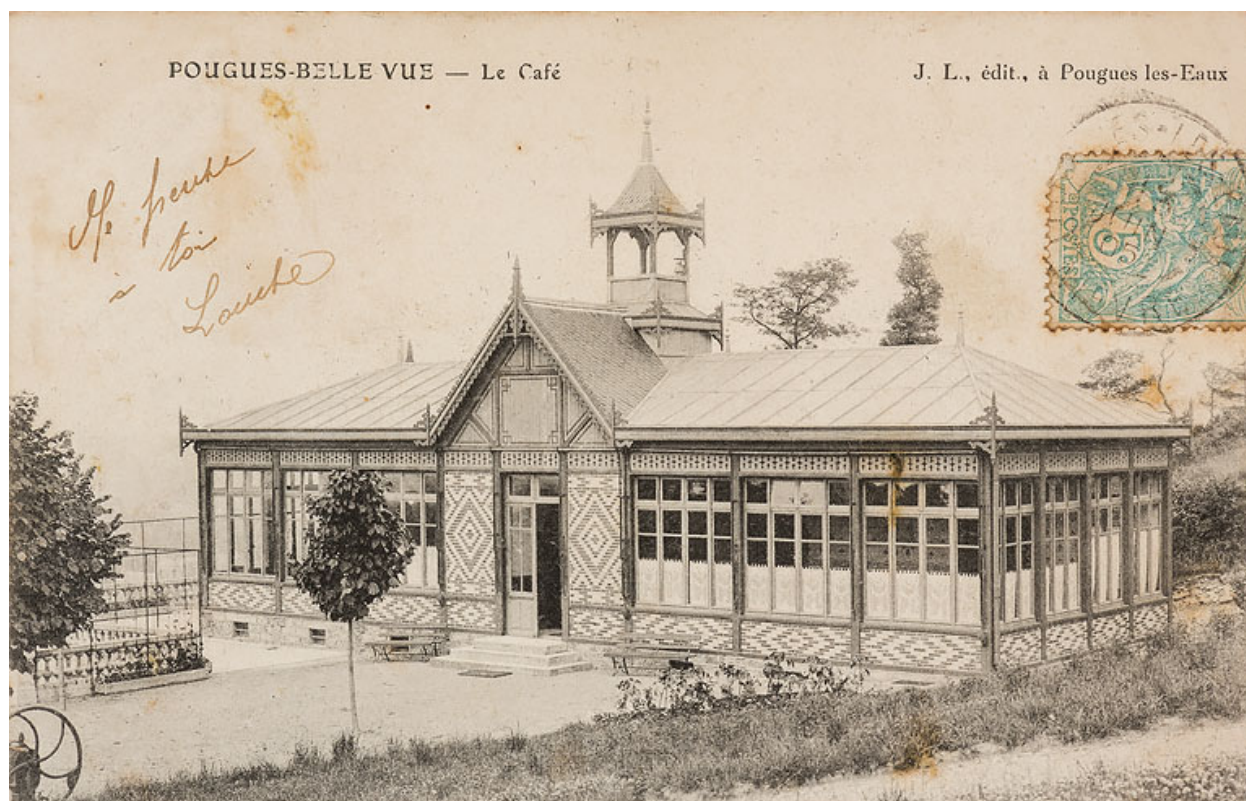
- **Pougues-les-Eaux. Un coin du parc de Belle-Vue. [Premier quart du 20e siècle].**
Pougues-les-Eaux. Un coin du parc de Belle-Vue / [auteur inconnu]. [S.l.] : L.L., [premier quart du 20e siècle].
Carte postale.
Collection particulière

IVR26_20195800728NUC4A

Auteur du document reproduit : auteur inconnu

Date de prise de vue : 2019

(c) Région Bourgogne-Franche-Comté, Inventaire du patrimoine
reproduction soumise à autorisation du titulaire des droits d'exploitation



Café-restaurant à l'extrémité nord de la terrasse, vue depuis l'est.

Référence du document reproduit :

- **Pougues Belle Vue. Le Café. [Premier quart du 20e siècle].**
Pougues Belle Vue. Le Café / [auteur inconnu]. Pougues-les-Eaux : J.L., [premier quart du 20e siècle]. Carte postale.
Archives départementales de la Nièvre, Nevers : 10 Fi 25

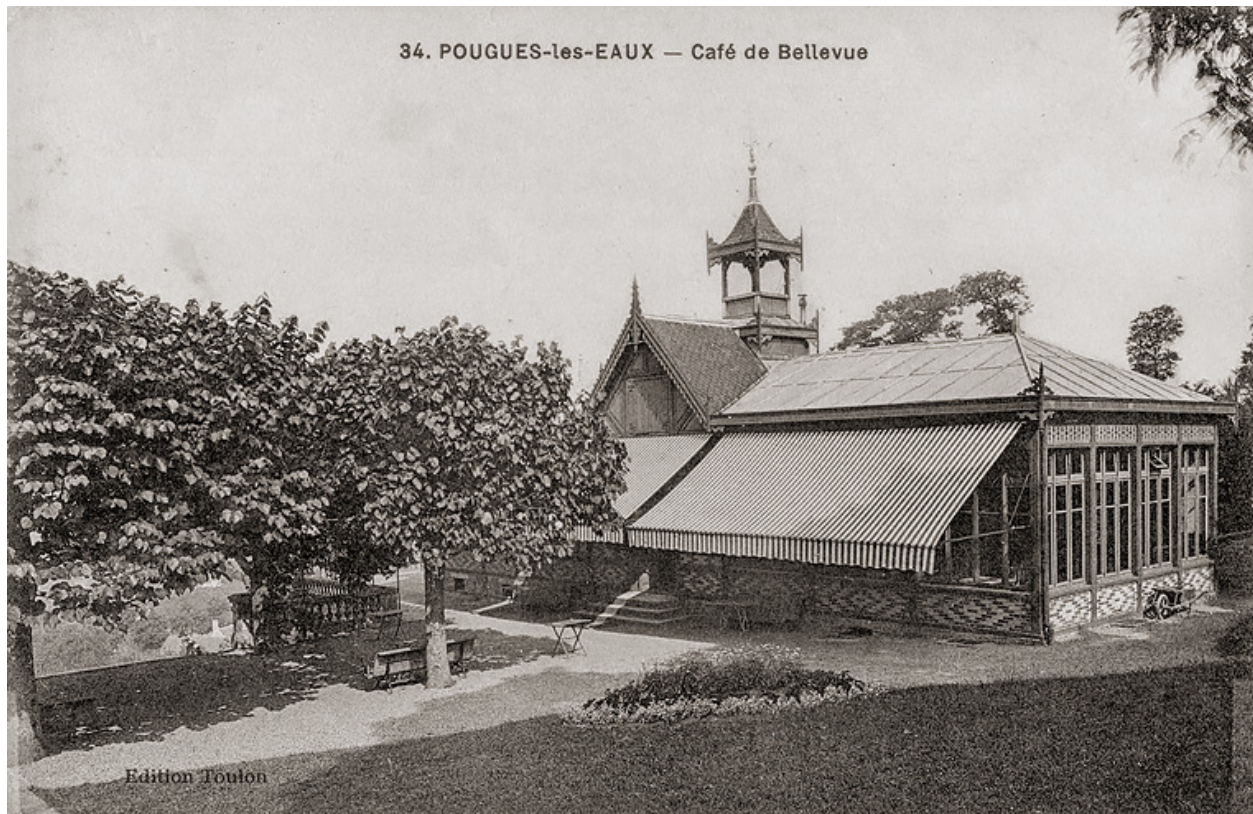
IVR26_20205800069NUC2A

Auteur de l'illustration : Pierre-Marie Barbe-Richaud

Auteur du document reproduit : auteur inconnu

Date de prise de vue : 2020

(c) Région Bourgogne-Franche-Comté, Inventaire du patrimoine ; (c) Archives départementales de la Nièvre
reproduction soumise à autorisation du titulaire des droits d'exploitation



Café-restaurant à l'extrémité nord de la terrasse, vue depuis l'est.

Référence du document reproduit :

- **Pougues-les-Eaux. Café de Bellevue. [Deuxième quart du 20e siècle].**
Pougues-les-Eaux. Café de Bellevue / [auteur inconnu]. [S.l.] : Toulon, [deuxième quart du 20e siècle]. Carte postale.
Collection particulière

IVR26_20195800729NUC4A

Auteur du document reproduit : auteur inconnu

Date de prise de vue : 2019

(c) Région Bourgogne-Franche-Comté, Inventaire du patrimoine ; (c) Toulon
reproduction soumise à autorisation du titulaire des droits d'exploitation



Café-restaurant à l'extrémité nord de la terrasse, vue depuis l'ouest.

Référence du document reproduit :

- **Pougues-les-Eaux. Le Café de Belle-Vue. [Premier quart du 20e siècle].**
Pougues-les-Eaux. Le Café de Belle-Vue / [auteur inconnu]. [S.l.] : [s.n.], [premier quart du 20e siècle]. Carte postale.
Collection particulière

IVR26_20195800730NUC4A

Auteur du document reproduit : auteur inconnu

Date de prise de vue : 2019

(c) Région Bourgogne-Franche-Comté, Inventaire du patrimoine
reproduction soumise à autorisation du titulaire des droits d'exploitation



Laiterie.

Référence du document reproduit :

- **Pougues Belle-Vue. La laiterie. [Premier quart du 20e siècle].**
Pougues Belle-Vue. La laiterie / [auteur inconnu]. Pougues-les-Eaux : Licot, [premier quart du 20e siècle].
Carte postale.
Collection particulière

IVR26_20205800355NUC4A

Auteur du document reproduit : auteur inconnu

Date de prise de vue : 2020

(c) Région Bourgogne-Franche-Comté, Inventaire du patrimoine ; (c) Ed. Licot
reproduction soumise à autorisation du titulaire des droits d'exploitation



Café-restaurant à l'extrémité nord de la terrasse, photographie aérienne prise en 1958.

Référence du document reproduit :

- **[Prises de vues aériennes à Pougues-les-Eaux]. 1958.**
[Prises de vues aériennes à Pougues-les-Eaux] / Établissements Richard. 1958. Pilote et opérateur R. Henrard.
Appareil de prise de vues Planiphote Automatique Richard Labrely monté avec objectif Berthiot.
Archives départementales de la Nièvre, Nevers : Collection du docteur François (non cotée)

IVR26_20205800339NUC2A

Auteur de l'illustration : Pierre-Marie Barbe-Richaud

Auteur du document reproduit : Établissements Richard

Date de prise de vue : 2020

(c) Région Bourgogne-Franche-Comté, Inventaire du patrimoine ; (c) Archives départementales de la Nièvre
reproduction interdite



Maisons anciennes situées à l'entrée du site, le long de la route nationale de Paris à Antibes.

IVR26_20195800250NUC4A

Auteur de l'illustration : Pierre-Marie Barbe-Richaud

Date de prise de vue : 2019

(c) Région Bourgogne-Franche-Comté, Inventaire du patrimoine
reproduction soumise à autorisation du titulaire des droits d'exploitation



Terrasse, vue depuis la partie inférieure du parc.

IVR26_20195800251NUC4A

Auteur de l'illustration : Pierre-Marie Barbe-Richaud

Date de prise de vue : 2019

(c) Région Bourgogne-Franche-Comté, Inventaire du patrimoine
reproduction soumise à autorisation du titulaire des droits d'exploitation



Allée de tilleuls, en direction du café-restaurant (détruit).

IVR26_20195800238NUC4A

Auteur de l'illustration : Pierre-Marie Barbe-Richaud

Date de prise de vue : 2019

(c) Région Bourgogne-Franche-Comté, Inventaire du patrimoine
reproduction soumise à autorisation du titulaire des droits d'exploitation



Allée de tilleuls, en direction du café (détruit).

IVR26_20195800239NUC4A

Auteur de l'illustration : Pierre-Marie Barbe-Richaud

Date de prise de vue : 2019

(c) Région Bourgogne-Franche-Comté, Inventaire du patrimoine
reproduction soumise à autorisation du titulaire des droits d'exploitation



Emplacement du kiosque à musique (détruit).

IVR26_20195800246NUC4A

Auteur de l'illustration : Pierre-Marie Barbe-Richaud

Date de prise de vue : 2019

(c) Région Bourgogne-Franche-Comté, Inventaire du patrimoine
reproduction soumise à autorisation du titulaire des droits d'exploitation



Emplacement du kiosque à musique (détruit).

IVR26_20195800247NUC4A

Auteur de l'illustration : Pierre-Marie Barbe-Richaud

Date de prise de vue : 2019

(c) Région Bourgogne-Franche-Comté, Inventaire du patrimoine
reproduction soumise à autorisation du titulaire des droits d'exploitation



Emplacement du café-restaurant (détruit).

IVR26_20195800248NUC4A

Auteur de l'illustration : Pierre-Marie Barbe-Richaud

Date de prise de vue : 2019

(c) Région Bourgogne-Franche-Comté, Inventaire du patrimoine
reproduction soumise à autorisation du titulaire des droits d'exploitation



Emplacement de la laiterie (détruite).

IVR26_20195800249NUC4A

Auteur de l'illustration : Pierre-Marie Barbe-Richaud

Date de prise de vue : 2019

(c) Région Bourgogne-Franche-Comté, Inventaire du patrimoine
reproduction soumise à autorisation du titulaire des droits d'exploitation