

Franche-Comté, Doubs
Rougemont
Rougemontot
rue des Gratteris, rue de l' Ancien Cimetière

fontaine, abreuvoir de Rougemontot dite fontaine de la Vierge

Références du dossier

Numéro de dossier : IA25000768
Date de l'enquête initiale : 2010
Date(s) de rédaction : 2010
Cadre de l'étude : enquête thématique régionale petites cités comtoises de caractère
Degré d'étude : étudié

Désignation

Dénomination : fontaine, abreuvoir
Appellation : fontaine de la Vierge

Compléments de localisation

Milieu d'implantation : en village
Références cadastrales : 2009, AK, non cadastré ; domaine public

Historique

Une délibération municipale, du 14 août 1842, précise que la fontaine de Rougemontot est complètement dégradée, les pierres du bassin sont disjointes. On en décide la reconstruction sur un plan nouveau et plus commode, dressé par l'architecte ordinaire de la commune, J. A. Clerc, le 15 octobre 1842. Elle est composée d'un puisard traité à l'antique entouré de deux abreuvoirs en L. La réception provisoire des travaux intervient le 15 mars 1844. En 1846-1847, l'architecte Painchaux, de Besançon, la reconstruit quelques dizaines de mètres plus loin, charge à lui de réutiliser, dans un souci d'économie, la pile conçue par Clerc. Des différences de traitement des détails apparaissent entre les dessins de l'architecte et la réalisation. Une source située près de la chaussée des Trimblots est choisie pour l'alimenter en eau. En 1883, la fontaine ayant un rendement insuffisant, la source dite de la Sève l'approvisionne désormais. Enfin, en 1893, se troublant fréquemment par temps de pluie et ayant toujours un débit trop faible, on l'alimente par la source des Lhommones, et l'entrepreneur Nicolas Clavier en répare les margelles, rejointoie diverses maçonneries, restaure le pavage, remplace les tôles des trois niches, de la porte de la pile de jet et les mascarons. Elle est à nouveau restaurée à la fin décembre 1929 par Georges Bruet, de Rougemont. A une date indéterminée, les trois sculptures de dauphins à trident placées dans les niches ainsi que leurs plaques métalliques sont enlevées, et la baie centrale reçoit une Vierge à l'Enfant en fonte (qui sera peinte postérieurement). Elle est restaurée en 1985, et dans les années 2000, la statue de la Vierge est repeinte par Paul Zaccoletti, artisan local. Actuellement, seul l'abreuvoir est encore en eau.

Période(s) principale(s) : 2e quart 19e siècle ()

Dates : 1844 (daté par source), 1847 (daté par source)

Auteur(s) de l'oeuvre : Painchaux (architecte, attribution par source), J. Auguste Clerc (architecte, attribution par source)

Description

Conçue sur un plan en demi-cercle, la fontaine, en pierre jaune, se compose d'un puisard quadrangulaire percé d'une baie cintrée sur chacune de ses faces, lesquelles sont encadrées par des pilastres supportant un entablement, une corniche et un attique. Trois vasques en fonte trouvent place sous les baies. Le puisard est installé sur une large plateforme, à laquelle on accède par deux volées d'escalier latérales, ceinturée par un abreuvoir semi-annulaire.

Éléments descriptifs

Matériau(x) du gros-oeuvre, mise en oeuvre et revêtement : calcaire, pierre de taille

Escaliers : escalier de distribution extérieur : escalier droit, en maçonnerie

Décor

Techniques : sculpture, fonderie

Représentations : Vierge à l'Enfant

Précision sur les représentations :

La statue de la Vierge à l'Enfant est placée dans la baie centrale de l'édicule.

Statut, intérêt et protection

Statut de la propriété : propriété de la commune

Références documentaires

Documents d'archive

- **Archives départementales du Doubs : OAC 515/10 Archives communales. Rougemont. Adduction d'eau. 1831-1893.**
Archives départementales du Doubs : OAC 515/10 Archives communales. Rougemont. Adduction d'eau. 1831-1893.
Archives départementales du Doubs, Besançon : OAC 515/10

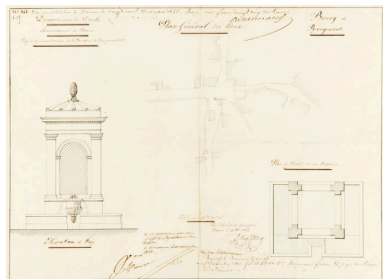
Documents figurés

- **Projet de reconstruction de la fontaine de Rougemontot. 15 octobre 1842.**
Projet de reconstruction de la fontaine de Rougemontot. Dessin (plume, lavis), par l'architecte J. Auguste Clerc. Baume le 15 octobre 1842.
Archives départementales du Doubs, Besançon
- **Construction d'une fontaine publique. Elévation. Plan. 1846**
Construction d'une fontaine publique. Elévation. Plan. Dessin à la plume et lavis sur papier, par Painchaux (architecte). 1846. Echelles 1/100 (plan) et 1/50 (élévation).
Archives départementales du Doubs, Besançon : OAC 515/10
- **Construction d'une fontaine publique [coupe]. 1846.**
Construction d'une fontaine publique [coupe]. Dessin à la plume et lavis sur papier, par Painchaux (architecte). 1846. Echelle 1/50.
Archives départementales du Doubs, Besançon : OAC 515/10
- **Rougemont (Doubs). Fontaine de Rougemontot. S.d. [début 20e siècle].**
Rougemont (Doubs). Fontaine de Rougemontot. Carte postale, s.d. [début 20e siècle].
Archives départementales du Doubs, Besançon : 6 FI 25505/63
- **Rougemont (Doubs). Fontaine de Rougemontot. S.d. [début 20e siècle].**
Rougemont (Doubs). Fontaine de Rougemontot. Carte postale. S.d. [début 20e siècle].
Archives départementales du Doubs, Besançon : 6 FI 25505/5

Bibliographie

- **Hamelin, Liliane ; Jacques, Christophe. Rougemont, petite cité comtoise de caractère, 2011**
Hamelin, Liliane ; Jacques, Christophe. *Rougemont, petite cité comtoise de caractère.* - Lyon : Lieux Dits, 2011. 80 p. : ill. en coul. ; 23 cm. (Parcours du patrimoine ; 361).
P. 60-61 : ill.

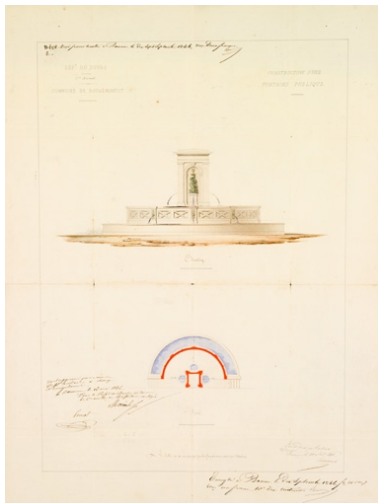
Illustrations



Projet de reconstruction de la fontaine de Rougemontot. 15 octobre 1842.

Phot. Jérôme Mongreville,
Autr. J. Auguste Clerc

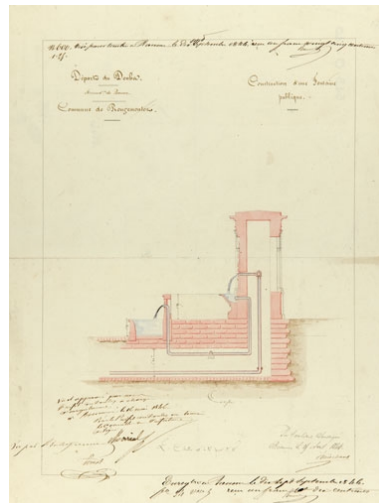
IVR43_20102500558NUC4A



Construction d'une fontaine publique. Elévation. Plan. 1846.

Phot. Jérôme Mongreville,
Autr. Painchaux (architecte)

IVR43_20102500569NUC2A



Construction d'une fontaine publique [coupe]. 1846.

Phot. Jérôme Mongreville,
Autr. Painchaux (architecte)

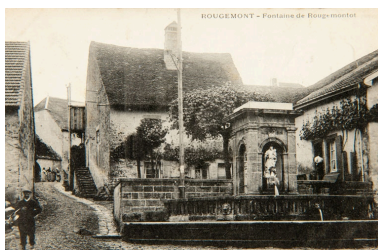
IVR43_20102500557NUC4A



Rougemont (Doubs). Fontaine de Rougemontot. S.d. [début 20e siècle].

Phot. Jérôme Mongreville

IVR43_20102500548NUC4A



Rougemont (Doubs). Fontaine de Rougemontot. S.d. [début 20e siècle].

Phot. Jérôme Mongreville

IVR43_20102500552NUC4A



Vue d'ensemble dans le quartier de Rougemontot.

Phot. Jérôme Mongreville

IVR43_20102500590NUC4A



Vue générale.

Phot. Jérôme Mongreville

IVR43_20102500715NUC4A



Vue de l'abreuvoir.

Phot. Jérôme Mongreville

IVR43_20102500713NUC4A



Niche centrale de la borne fontaine abritant la statue de la Vierge à l'Enfant.

Phot. Jérôme Mongreville

IVR43_20102500714NUC4A



Tête de lion ornant la borne
fontaine, vue de trois quart.
Phot. Jérôme Mongreville
IVR43_20102500711NUC4A



Tête de lion ornant la borne
fontaine, vue de face.
Phot. Jérôme Mongreville
IVR43_20102500712NUC4A

Dossiers liés

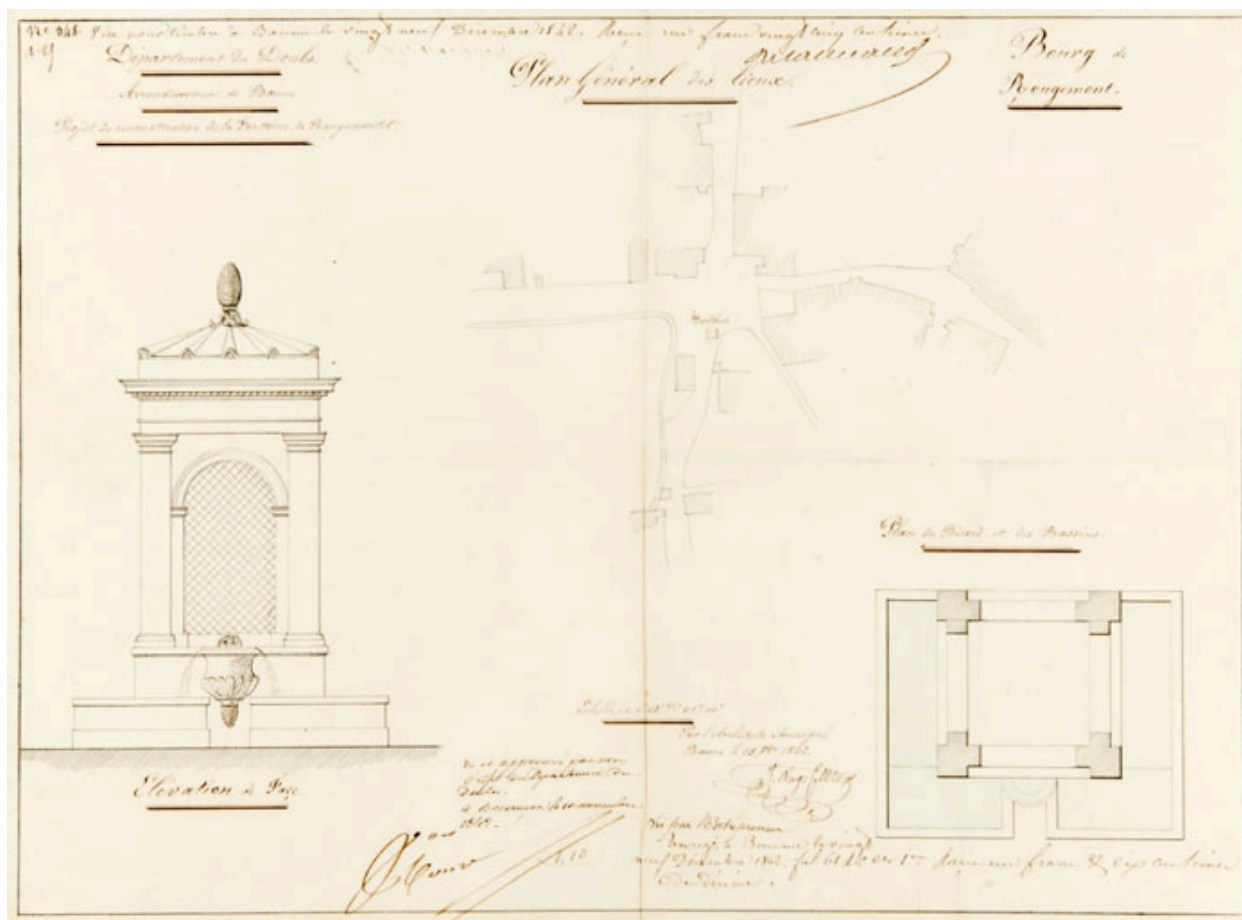
Dossiers de synthèse :

présentation de la commune de Rougemont (IA25002020) Franche-Comté, Doubs, Rougemont

Oeuvre(s) contenue(s) :

Auteur(s) du dossier : Liliane Hamelin, Christophe Jacques

Copyright(s) : (c) Région Bourgogne-Franche-Comté, Inventaire du patrimoine



Projet de reconstruction de la fontaine de Rougemontot. 15 octobre 1842.

Référence du document reproduit :

- **Projet de reconstruction de la fontaine de Rougemontot. 15 octobre 1842.**
Projet de reconstruction de la fontaine de Rougemontot. Dessin (plume, lavis), par l'architecte J. Auguste Clerc. Baume le 15 octobre 1842.
Archives départementales du Doubs, Besançon

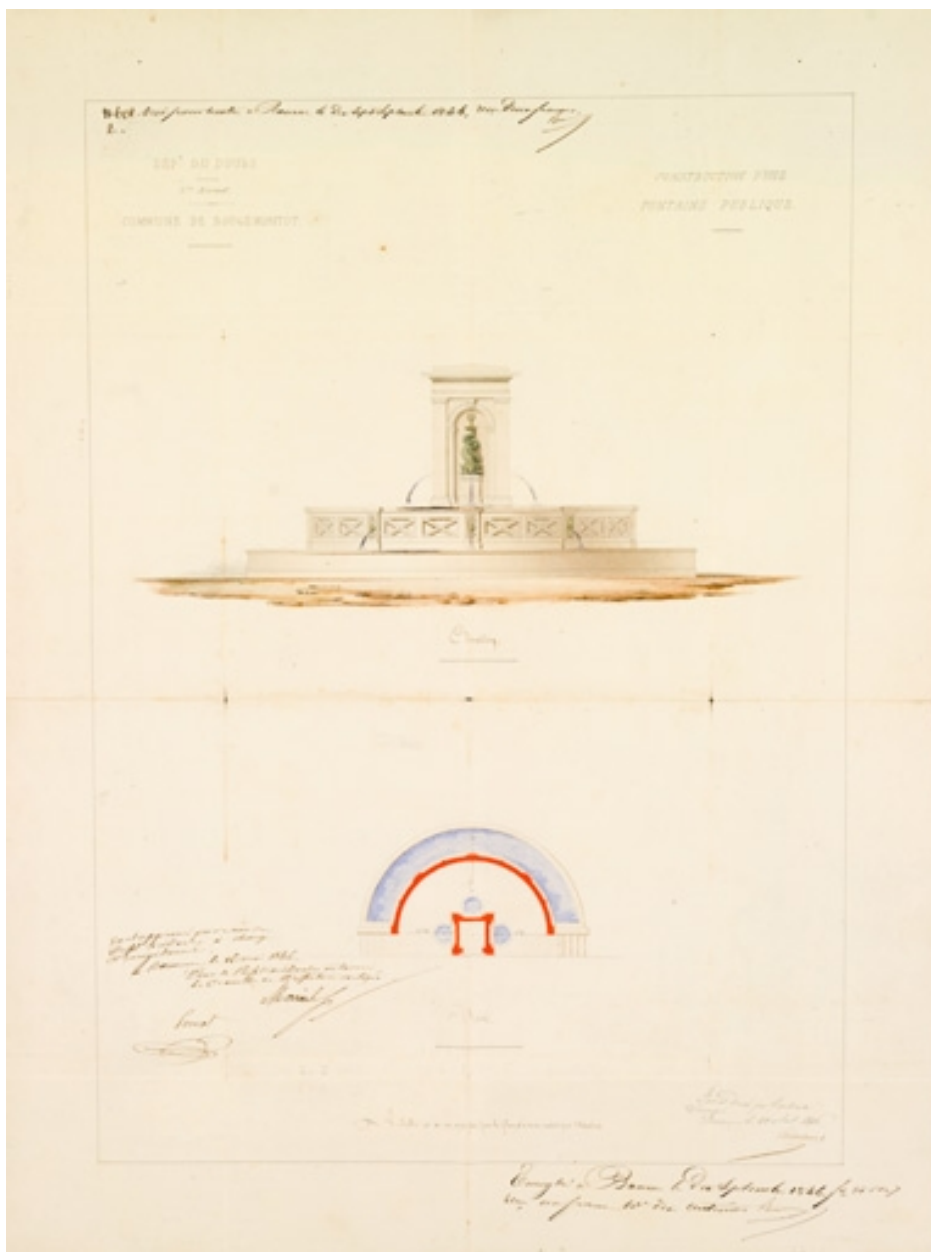
IVR43_20102500558NUC4A

Auteur de l'illustration : Jérôme Mongreville

Auteur du document reproduit : J. Auguste Clerc

Date de prise de vue : 2010

(c) Région Bourgogne-Franche-Comté, Inventaire du patrimoine
reproduction soumise à autorisation du titulaire des droits d'exploitation



Construction d'une fontaine publique. Elévation. Plan. 1846.

Référence du document reproduit :

- **Construction d'une fontaine publique. Elévation. Plan. 1846**
Construction d'une fontaine publique. Elévation. Plan. Dessin à la plume et lavis sur papier, par Painchaux (architecte). 1846. Echelles 1/100 (plan) et 1/50 (élévation).
Archives départementales du Doubs, Besançon : OAC 515/10

IVR43_20102500569NUC2A

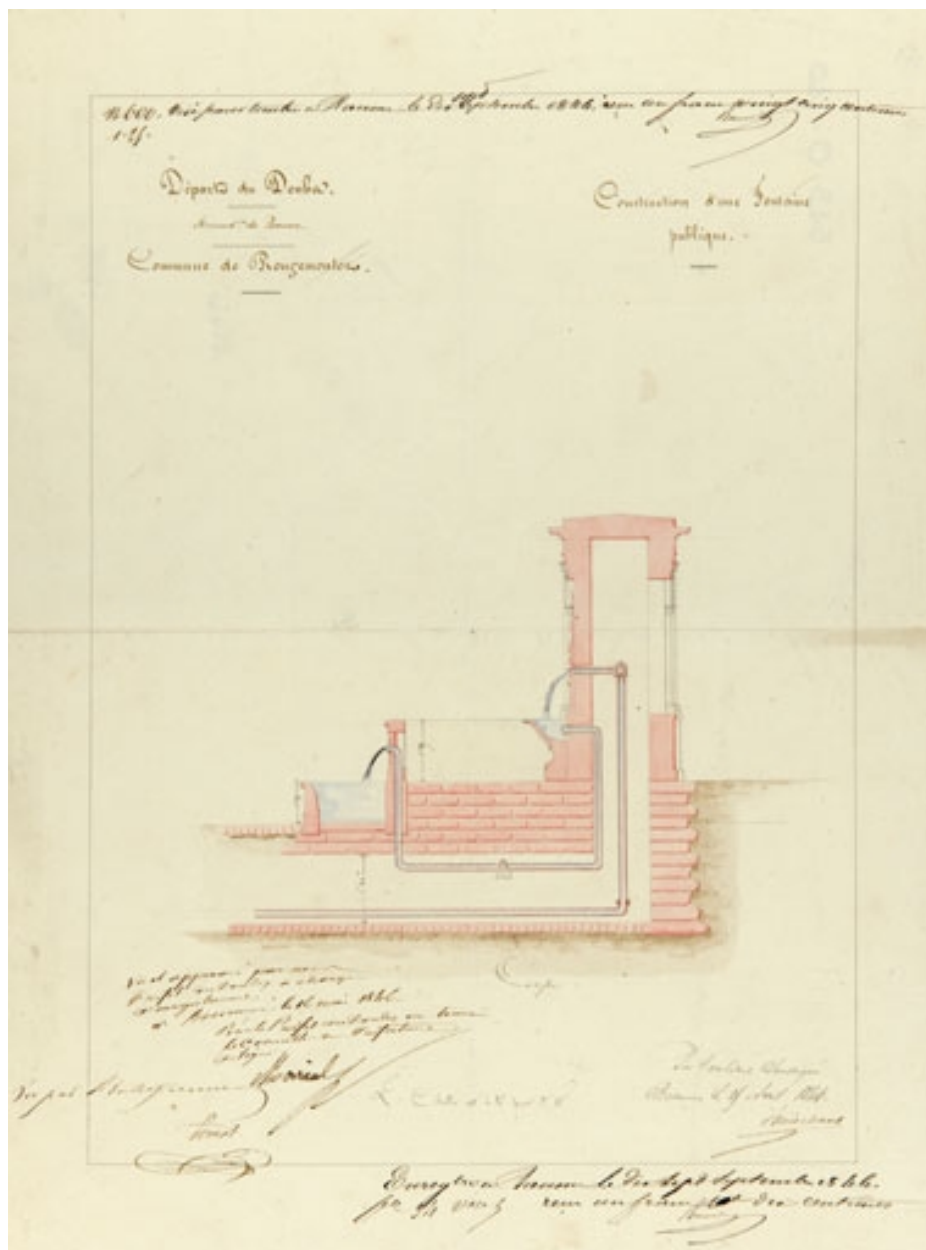
Auteur de l'illustration : Jérôme Mongreville

Auteur du document reproduit : Painchaux (architecte)

Date de prise de vue : 2010

Échelle : 1/100 ; 1/50

(c) Région Bourgogne-Franche-Comté, Inventaire du patrimoine
reproduction soumise à autorisation du titulaire des droits d'exploitation



Construction d'une fontaine publique [coupe]. 1846.

Référence du document reproduit :

- **Construction d'une fontaine publique [coupe]. 1846.**
Construction d'une fontaine publique [coupe]. Dessin à la plume et lavis sur papier, par Painchaux (architecte).1846. Echelle 1/50.
Archives départementales du Doubs, Besançon : OAC 515/10

IVR43_20102500557NUC4A

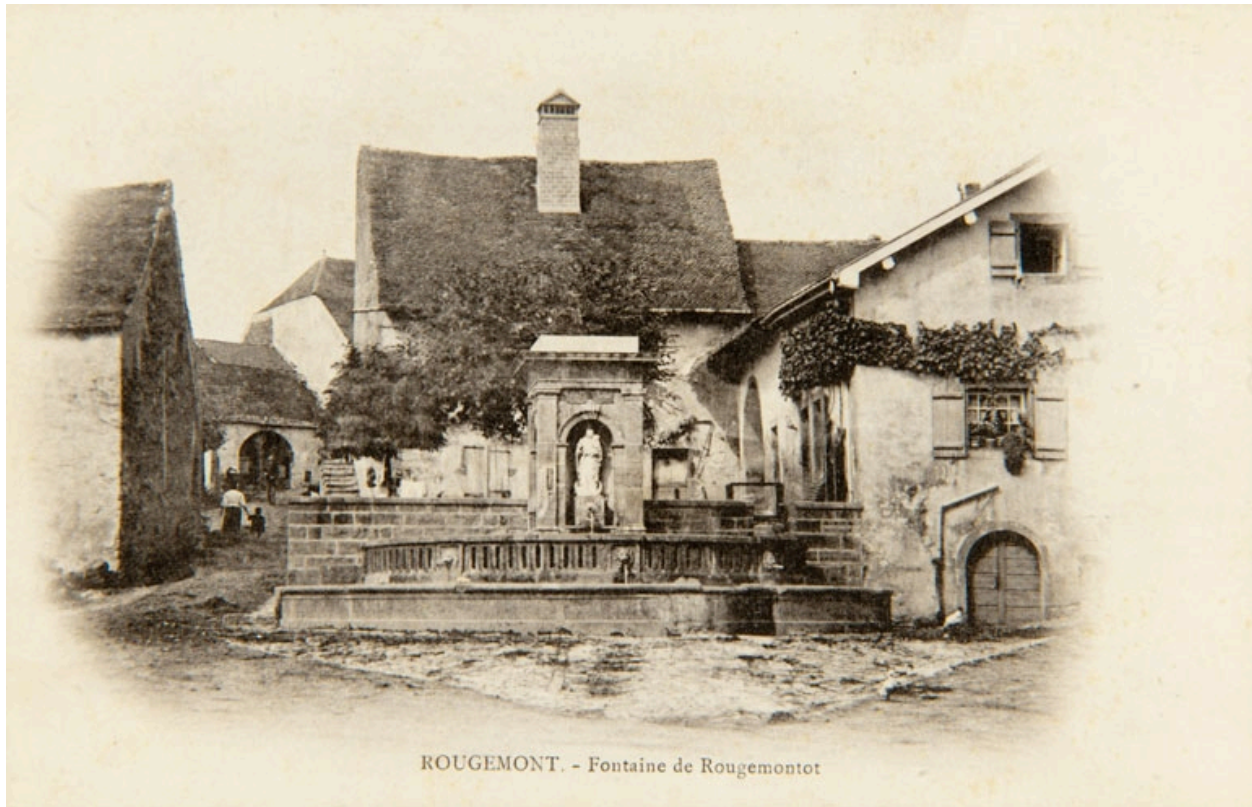
Auteur de l'illustration : Jérôme Mongreville

Auteur du document reproduit : Painchaux (architecte)

Date de prise de vue : 2010

Échelle : 1/50

(c) Région Bourgogne-Franche-Comté, Inventaire du patrimoine
reproduction soumise à autorisation du titulaire des droits d'exploitation



Rougemont (Doubs). Fontaine de Rougemontot. S.d. [début 20e siècle].

Référence du document reproduit :

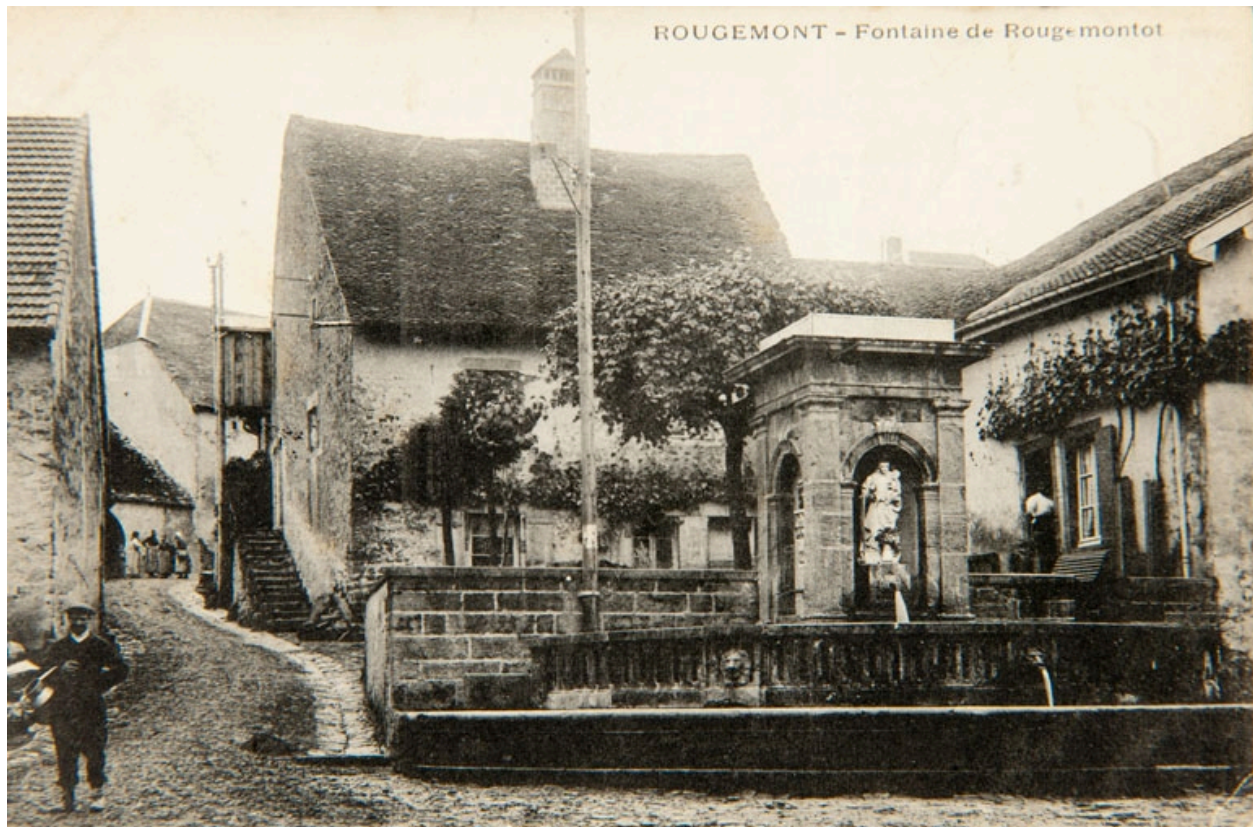
- **Rougemont (Doubs). Fontaine de Rougemontot. S.d. [début 20e siècle].**
Rougemont (Doubs). Fontaine de Rougemontot. Carte postale. S.d. [début 20e siècle].
Archives départementales du Doubs, Besançon : 6 FI 25505/5

IVR43_20102500548NUC4A

Auteur de l'illustration : Jérôme Mongreville

Date de prise de vue : 2010

(c) Région Bourgogne-Franche-Comté, Inventaire du patrimoine
reproduction soumise à autorisation du titulaire des droits d'exploitation



Rougemont (Doubs). Fontaine de Rougemontot. S.d. [début 20e siècle].

Référence du document reproduit :

- **Rougemont (Doubs). Fontaine de Rougemontot. S.d. [début 20e siècle].**
Rougemont (Doubs). Fontaine de Rougemontot. Carte postale, s.d. [début 20e siècle].
Archives départementales du Doubs, Besançon : 6 FI 25505/63

IVR43_20102500552NUC4A

Auteur de l'illustration : Jérôme Mongreville

Date de prise de vue : 2010

(c) Région Bourgogne-Franche-Comté, Inventaire du patrimoine
reproduction soumise à autorisation du titulaire des droits d'exploitation



Vue d'ensemble dans le quartier de Rougemontot.

IVR43_20102500590NUC4A

Auteur de l'illustration : Jérôme Mongreville

Date de prise de vue : 2010

(c) Région Bourgogne-Franche-Comté, Inventaire du patrimoine
reproduction soumise à autorisation du titulaire des droits d'exploitation



Vue générale.

IVR43_20102500715NUC4A

Auteur de l'illustration : Jérôme Mongreville

Date de prise de vue : 2010

(c) Région Bourgogne-Franche-Comté, Inventaire du patrimoine
reproduction soumise à autorisation du titulaire des droits d'exploitation



Vue de l'abreuvoir.

IVR43_20102500713NUC4A

Auteur de l'illustration : Jérôme Mongreville

Date de prise de vue : 2010

(c) Région Bourgogne-Franche-Comté, Inventaire du patrimoine
reproduction soumise à autorisation du titulaire des droits d'exploitation



Niche centrale de la borne fontaine abritant la statue de la Vierge à l'Enfant.

IVR43_20102500714NUC4A

Auteur de l'illustration : Jérôme Mongreville

Date de prise de vue : 2010

(c) Région Bourgogne-Franche-Comté, Inventaire du patrimoine
reproduction soumise à autorisation du titulaire des droits d'exploitation



Tête de lion ornant la borne fontaine, vue de trois quart.

IVR43_20102500711NUC4A

Auteur de l'illustration : Jérôme Mongreville

Date de prise de vue : 2010

(c) Région Bourgogne-Franche-Comté, Inventaire du patrimoine
reproduction soumise à autorisation du titulaire des droits d'exploitation



Tête de lion ornant la borne fontaine, vue de face.

IVR43_20102500712NUC4A

Auteur de l'illustration : Jérôme Mongreville

Date de prise de vue : 2010

(c) Région Bourgogne-Franche-Comté, Inventaire du patrimoine
reproduction soumise à autorisation du titulaire des droits d'exploitation