

Bourgogne, Nièvre
Pougues-les-Eaux
25 avenue de Paris

hôtel du prince de Conti, puis Grand Hôtel de l'établissement thermal ou Hôtel des Eaux

Références du dossier

Numéro de dossier : IA58001340
Date de l'enquête initiale : 2019
Date(s) de rédaction : 2019
Cadre de l'étude : enquête thématique régionale thermalisme en Bourgogne-Franche-Comté (1e)
Degré d'étude : étudié

Désignation

Dénomination : hôtel, hôtel de voyageurs
Vocabulaire : Grand Hôtel, Hôtel des Eaux
Destinations successives : gendarmerie, immeuble à logements

Compléments de localisation

Milieu d'implantation : en ville
Références cadastrales : 2020, ZD, 178 ; 1812, A, 107

Historique

L'édifice pourrait correspondre à l'hôtel particulier de Louis-François de Bourbon, prince de Conti, qui passe plusieurs saisons dans la station thermale. L'édifice a été considérablement transformé, mais deux gardes-corps en fer forgé, l'un en façade sur l'avenue, l'autre en façade sur le jardin, témoignent encore de la construction, ou du moins de la modernisation, de l'édifice dans le troisième quart du 18^e siècle. Il figure sur le plan du cadastre ancien dit napoléonien (1812). Il devient le Grand Hôtel de l'établissement thermal. Il subit une transformation radicale au milieu des années 1960. L'ajout d'un étage entraîne la disparition de l'ancienne toiture, et les façades sont recouvertes de ciment pour leur donner un aspect moderne. L'édifice sert aujourd'hui d'immeuble de logements. Le café-restaurant du parc occupe le rez-de-chaussée.

Période(s) principale(s) : 3^e quart 18^e siècle (), 3^e quart 20^e siècle ()
Auteur(s) de l'oeuvre : maître d'oeuvre inconnu

Description

Deux garde-corps en fer forgé de style Louis XV subsistent, l'un côté avenue, l'autre côté jardin.

Éléments descriptifs

Matériau(x) du gros-oeuvre, mise en oeuvre et revêtement : calcaire, moellon, enduit ; béton (?)
Matériau(x) de couverture : métal en couverture
Plan : plan rectangulaire régulier
Étage(s) ou vaisseau(x) : rez-de-chaussée, 2 étages carrés
Couvrements :
Type(s) de couverture : toit à longs pans, pignon couvert

Statut, intérêt et protection

Statut de la propriété : propriété privée (?)

Présentation

Construction de l'hôtel au 18e siècle

Louis-François de Bourbon, prince de Conti, passe plusieurs saisons dans la station thermale d'après les *Observations* (1769) de Raulin : "S.A.S. le prince de Conti a pris les eaux de Pougues pendant trois années consécutives ; elles lui ont très bien réussi, ce qui l'a engagé à acheter des terrains aux environs de la fontaine des eaux minérales". L'acte d'acquisition est conservé : le 2 janvier 1768, le prince achète un terrain de deux arpents un tiers ("Pré des Fontaines") appartenant au "Jardin des Fontaines" de Pougues, ainsi qu'une petite maison située au nord (R 3 952, transcription partielle en annexe). Des travaux ordonnés par le prince, Raulin (1769) évoque les aménagements paysagers (promenades et allées) ainsi que la construction d'une "galerie" aux sources. En revanche, il n'indique pas où le prince réside pendant ses séjours.

L'hôtel particulier du prince a jusqu'à présent été confondu avec la **Grande Auberge** située près du bourg en raison du nom ("Hôtel du prince de Conti") que lui donne son propriétaire, dans un but purement publicitaire, au milieu du 19e siècle. Dans les papiers de la Compagnie des Eaux minérales de Pougues, l'architecte Lucien Garnache désigne toutefois encore le Grand Hôtel de l'établissement thermal comme l'ancien "hôtel de Conti" en 1931. Le site de l'édifice correspond au "plateau" évoqué dans la préface des *Observations* (1769) de Raulin, à l'extrémité de l'actuelle avenue de Conti ("une allée de tilleuls qui mène à un plateau d'où l'on découvre le village à gauche et à droite près de deux lieues de la grande route [actuelle avenue de Paris]"). L'édifice a été considérablement transformé, mais deux gardes-corps en fer forgé, l'un en façade sur l'avenue, l'autre en façade sur le jardin, témoignent encore de la construction, ou du moins de la modernisation, de l'édifice dans le troisième quart du 18e siècle.

De l'hôtel du prince de Conti au Grand Hôtel de l'établissement thermal

L'édifice figure sur le plan du cadastre ancien dit napoléonien (1812). Il appartient à Guillaume Bourgier, puis à Claude Bussière, avant d'être acquis par le docteur Henri Martin, médecin-inspecteur de l'établissement thermal, vers 1826. C'est lui qui prend la tête de la société qui devient propriétaire de l'établissement thermal en 1831. L'édifice devient ainsi le Grand Hôtel de l'établissement thermal, le seul d'ailleurs que possède la société jusqu'à la construction du **Splendid-Hôtel** dans les années 1880. Martin perd la société, dont la majeure partie des actions est achetée par François Lutton en 1854. Les matrices cadastrales indiquent que l'édifice passe de 57 à 94 ouvertures dans les années 1850, ce qui est difficile à expliquer compte tenu de ce que l'on sait de l'état de l'édifice à la fin du siècle. Comme la société, l'hôtel passe sous le contrôle des familles Lutton et Rodier de Montlouis, puis sous celui de l'ingénieur Charles Lasseron. Un bail de gestion est signé avec Jules Guimard, qui tient l'hôtel jusqu'à sa fermeture. Pendant toute cette période, l'hôtel compte une quarantaine de chambres et vit peut-être son âge d'or. Félix Roubaud (1860) évoque son "jardin dont une partie, agrémentée de tonnelles de lilas, réunit les buveurs après chaque repas et se transforme ainsi en salon de conversation". L'année 1879 marque un tournant pour le Grand Hôtel. Édouard Jéramec crée cette année-là la Compagnie des Eaux minérales de Pougues au capital de 1 300 000 francs et engage rapidement la construction du **Splendid-Hôtel**. Le Grand-Hôtel passe au second rang, mais son sort semble déjà scellé dans l'accord passé en 1888 avec Jean Fileux-Cyprien qui prévoit une association d'exploitation entre l'**Hôtel du Parc**, qui se situe à l'autre extrémité de l'avenue de Conti, et le **Splendid-Hôtel**. La Compagnie s'y engage en effet à ne renouveler le bail à personne d'autre qu'à Jules Guimard. Or ce dernier, qui a ouvert son propre **hôtel** de l'autre côté de l'avenue de Paris, abandonne le Grand Hôtel. La Compagnie, qui s'était laissée la possibilité de transformer l'édifice en appartements meublés à louer, y installe finalement le personnel saisonnier de la station de 1890 à 1940. L'inventaire du mobilier de 1908 indique ainsi qu'y vivent notamment trois maîtres d'armes, un cocher, un doucheur et une doucheuse, un masseur et un coiffeur. Deux gendarmes sont également présents pendant la saison thermale, ce qui explique que l'édifice soit parfois appelé "ancienne gendarmerie" au 20e siècle.

Une vignette d'Auguste Deroy rend compte de l'état de l'édifice vers 1898. Ce dernier est composé d'un corps de bâtiment couvert d'un toit à long pans brisés et à croupes brisées, disposé le long de l'avenue de Paris. Les archives de la Compagnie conservent par ailleurs un plan qui peut-être daté grâce au candélabre-enseigne (1899) qui figure sur le terre-plein du croisement de l'avenue de Paris et de l'avenue de Conti. Il permet de mieux comprendre la structure de l'édifice. Le corps de bâtiment est divisé en trois par deux murs de refend. Un cellier s'appuie contre l'édifice à son extrémité nord. La façade de l'édifice s'étend alors sur une longueur de 44 mètres. L'accès à la cour se fait par le nord, entre le cellier et une remise-écurie située à gauche. Le plan montre que la partie sud, qui débordait déjà largement sur l'alignement de l'avenue de Conti dans le plan du cadastre ancien dit napoléonien, vient d'être détruite. C'est cet état de l'édifice qui est connu par deux cartes postales anciennes. Sur l'une d'elle se distinguent encore les gardes-corps en fer forgé des portes-fenêtres du premier étage. Le toit du corps central est à deux pans brisés, celui de la partie nord vraisemblablement en pavillon.

Transformation de l'édifice des années 1930 aux années 1960

La Compagnie des Eaux minérales de Pougues commande à l'architecte Lucien Garnache de Saint-Privé un projet de transformation du rez-de-chaussée pour créer un bar-restaurant avec une pâtisserie. Cette dernière doit être créée contre le mur-pignon sud dont l'aspect disgracieux doit être caché par de faux pans de bois, mais le projet n'aboutit pas. L'édifice subit une transformation radicale au milieu des années 1960. L'ajout d'un étage carré entraîne la disparition de l'ancienne

toiture, et les façades sont recouvertes de ciment pour leur donner un aspect moderne. Seules la disposition irrégulière des baies en façade et la présence de deux garde-corps en fer forgé, l'un côté avenue, l'autre côté jardin, indiquent que les vestiges de l'édifice ancien ont été intégrés dans la construction moderne. L'édifice sert aujourd'hui d'immeuble de logements. Le café-restaurant du parc occupe le rez-de-chaussée.

Références documentaires

Documents d'archive

- **Archives nationales. R 3 952. Maison de Conti. Domaine, Nivernais.**
Archives nationales. R 3 952. Maison de Conti. Domaine, Nivernais.
Archives nationales, Paris : R 3 952
- **Archives départementales de la Nièvre. Cadastre de la commune de Pougues-les-Eaux. [1812-1953].**
Archives départementales de la Nièvre. Cadastre de la commune de Pougues-les-Eaux. [1812-1953].
 - Atlas parcellaire (1812) : 3 PP 214
 - État de sections (1812) : 3 P 214/1
 - Matrices cadastrales des propriétés bâties et non bâties : 3 P 214/2 (folio 1 à 352 et folio 1 à 175)
 - Matrices cadastrales des propriétés bâties et non bâties : 3 P 214/3 (folio 1 à 220), 3 P 214/4 (folio 221 à 354)
 - 3 P 214/5 (folio 355 à 750), 3 P 214/6 (folio 751 à 1482)
 - Matrice cadastrale des propriétés bâties (1883-1891) : 3 P 214/7
 - Matrice cadastrale dite "matrice noire" des propriétés bâties : 3 P 214/8Archives départementales de la Nièvre, Nevers : 3 P 214
- **Archives départementales de la Nièvre. 32 J 224. Fonds de l'établissement thermal de Pougues-les-Eaux. Galeries souterraines, parc, allées, projet d'aménagement de la R.N. 7 dans la traversée de Pougues, avec plans (1894-1960). Splendid-Hôtel, réparations, aménagement, assainissement, éclairage, chauffage, eau courante (1887-1947).**
Archives départementales de la Nièvre. 32 J 224. Fonds de l'établissement thermal de Pougues-les-Eaux.
Galeries souterraines, parc, allées, projet d'aménagement de la R.N. 7 dans la traversée de Pougues, avec plans (1894-1960). Splendid-Hôtel, réparations, aménagement, assainissement, éclairage, chauffage, eau courante (1887-1947).
Archives départementales de la Nièvre, Nevers : 32 J 224
- **Archives départementales de la Nièvre. 32 J 226. Fonds de l'établissement thermal de Pougues-les-Eaux. Inventaire du mobilier (1889-1966). Reconstruction, dommages de guerre (1945-1947).**
Archives départementales de la Nièvre. 32 J 226. Fonds de l'établissement thermal de Pougues-les-Eaux.
Inventaire du mobilier (1889-1966). Reconstruction, dommages de guerre (1945-1947).
Archives départementales de la Nièvre, Nevers : 32 J 226
- **Archives départementales de la Nièvre. 32 J 240. Fonds de l'établissement thermal de Pougues-les-Eaux. Construction d'un promenoir couvert (s.d.) ; plan des bâtiments situés dans le parc de Pougues (s.d.) ; plans et dessins de l'établissement thermal (1882-1891) ; parc Chevalier (1884) ; plans du Splendid-Hôtel (1887) ; inscription à l'entrée du parc (1891) ; établissement d'un portillon pour faciliter les relations entre les sources Alice et Elisabeth et la gare de Pougues (s.d.).**
Archives départementales de la Nièvre. 32 J 240. Fonds de l'établissement thermal de Pougues-les-Eaux.
Construction d'un promenoir couvert (s.d.) ; plan des bâtiments situés dans le parc de Pougues (s.d.) ; plans et dessins de l'établissement thermal (1882-1891) ; parc Chevalier (1884) ; plans du Splendid-Hôtel (1887) ; inscription à l'entrée du parc (1891) ; établissement d'un portillon pour faciliter les relations entre les sources Alice et Elisabeth et la gare de Pougues (s.d.).
Archives départementales de la Nièvre, Nevers : 32 J 240
- **Archives départementales de la Nièvre. 32 J 396. Fonds de l'établissement thermal de Pougues-les-Eaux. Buanderie ; réparations (1928-1934) ; restaurant à créer dans les bâtiments de l'ancienne gendarmerie (1931) ; hôtel des postes de Pougues : terrain du Parc Chevalier donné par la commune (1905-1959) ; construction d'un cinéma à Pougues (1950).**

Archives départementales de la Nièvre. 32 J 396. Fonds de l'établissement thermal de Pougues-les-Eaux.
Buanderie : réparations (1928-1934) ; restaurant à créer dans les bâtiments de l'ancienne gendarmerie (1931) ;
hôtel des postes de Pougues : terrain du Parc Chevalier donné par la commune (1905-1959) ; construction d'un
cinéma à Pougues (1950).

Archives départementales de la Nièvre, Nevers : 32 J 396

Documents figurés

- **Plan cadastral parcellaire de la commune de Pougues-les-Eaux. 1812.**
Plan cadastral parcellaire de la commune de Pougues-les-Eaux / Perrot. 1812. Dessin. Échelle 1/10 000
(tableau d'assemblage) et 1/2 500 (feuilles).
Archives départementales de la Nièvre, Nevers : 3 PP 214
- **L'avenue Conti. [Vers 1898].**
L'avenue Conti / A. Deroy. [Vers 1898]. Lithographie. In : *Pougues-les-Eaux. Établissement thermal Saint-Léger. Splendid-Hôtel*. [s.l.] : [s.n.], [s.d.].
Archives départementales de la Nièvre, Nevers
- **Ancien hôtel de l'établissement thermal de Pougues. [Plan du] premier étage [et du] deuxième étage. [Première moitié du 20e siècle].**
Ancien hôtel de l'établissement thermal de Pougues. [Plan du] premier étage [et du] deuxième étage / [auteur inconnu]. [Première moitié du 20e siècle]. Dessin. 26 x 26 cm.
Archives départementales de la Nièvre, Nevers : 32 J 396
- **Ancien Hôtel de Conti à Pougues-les-Eaux, Nièvre. Projet de transformation totale du rez-de-chaussée. 1931.**
Ancien Hôtel de Conti à Pougues-les-Eaux, Nièvre. Projet de transformation totale du rez-de-chaussée / Lucien Garnache. septembre 1931. Reproduction d'un dessin. 92 x 45 cm. Échelle 1/50.
Archives départementales de la Nièvre, Nevers : 32 J 396
- **Étude pour la pâtisserie. Solution n°2. [Plan du rez-de-chaussée]. [Vers 1931].**
Étude pour la pâtisserie. Solution n°2. [Plan du rez-de-chaussée] / [auteur inconnu]. [Vers 1931]. Dessin. 34 x 25 cm.
Archives départementales de la Nièvre, Nevers : 32 J 396
- **Transformation de l'ancien Hôtel de Conti à Pougues-les-Eaux. Coupe de la pâtisserie. Projet de décoration du pignon sud. 6 avril 1931.**
Transformation de l'ancien Hôtel de Conti à Pougues-les-Eaux. Coupe de la pâtisserie. Projet de décoration du pignon sud / Lucien Garnache. 6 avril 1931. Reproduction d'un dessin. 36 x 45 cm. Échelle 1/50.
Archives départementales de la Nièvre, Nevers : 32 J 396
- **Pougues-les-Eaux. Avenue de Conti. Route Nationale. [Début du 20e siècle].**
Pougues-les-Eaux. Avenue de Conti. Route Nationale / [auteur inconnu]. [S.l.] : [s.n.], [début du 20e siècle].
Carte postale.
Archives départementales de la Nièvre, Nevers : 10 Fi 25
- **Pougues-les-Eaux. Avenue de Conti. [Début du 20e siècle].**
Pougues-les-Eaux. Avenue de Conti / [auteur inconnu]. Pougues-les-Eaux : Hannequin, [début du 20e siècle].
Carte postale.
Archives départementales de la Nièvre, Nevers : 10 Fi 25
- **Pougues-les-Eaux (Nièvre). Vue aérienne sur la Route Bleue (Nationale 7) et l'Hôtel Normandy. [Milieu du 20e siècle].**

*Pougues-les-Eaux (Nièvre). Vue aérienne sur la Route Bleue (Nationale 7) et l'Hôtel Normandy / [auteur inconnu]. Mâcon : Combiér, [milieu du 20e siècle]. Carte postale.
Collection particulière*

Bibliographie

- **Raulin, Joseph. Costel, Jean-Baptiste Louis. Observations sur l'usage des eaux minérales de Pougues par M. Raulin [...] avec l'analyse chimique des mêmes eaux par M. Costel. 1769.**
Raulin, Joseph. Costel, Jean-Baptiste Louis. *Observations sur l'usage des eaux minérales de Pougues par M. Raulin [...] avec l'analyse chimique des mêmes eaux par M. Costel.* Paris : Edme, 1769.
P. 7.
- **Le Roy, Charles. Mauguin de Gautière, Jean-René. Copie d'une lettre de M. Le Roy [...] concernant les eaux royales, minérales & médicinales de Pougues, près de Nevers. 1777.**
Le Roy, Charles. Mauguin de Gautière, Jean-René. *Copie d'une lettre de M. Le Roy [...] concernant les eaux royales, minérales & médicinales de Pougues, près de Nevers, [...] avec la réponse en forme de mémoire par le sieur Mauguin de Gautière.* Londres : [s.n.], 1777. 23 p.
P. 22.
- **Roubaud, Félix. Pougues, ses eaux minérales, ses environs. 1860.**
Roubaud, Félix. *Pougues, ses eaux minérales, ses environs.* Quatrième édition revue et corrigée. Paris : Libraire J.-B. Baillièrre et Fils, 1860. 311 p.
P. 15.
- **Castanié, F. M. de. Guide pittoresque illustré de Pougues-les-Eaux et de ses environs (Nièvre). 1868.**
Castanié, F. M. de. *Guide pittoresque illustré de Pougues-les-Eaux et de ses environs (Nièvre).* Paris : Arnauld de Vresse, 1868. IV-110 p.
P. 7.
- **Roubaud, Félix. Établissement hydro-minéral de Pougues. Un chapitre de son histoire. 1870.**
Roubaud, Félix. *Établissement hydro-minéral de Pougues. Un chapitre de son histoire.* Paris : Dubuisson, 1870. 35 p.
P. 5.
- **Gonzalez, Julien. En Bourgogne, les villes d'eau oubliées. 2005.**
Gonzalez, Julien. *En Bourgogne, les villes d'eau oubliées : Pougues-les-Eaux, Fourchambault-Garchizy, Saint-Parize-le-Châtel, Decize-Saint-Aré, Maizières, Saint-Christophe-en-Brionnais.* Nevers : Éditions Loire et Nièvre, 2005. 157 p. ISBN 2-9524476-0-8.
P. 16-17, 33-34.

Annexe 1

Acquisition d'un terrain et d'une maison par le prince de conti (2 janvier 1768)

Transcription partielle :

"[...] Pardevant les notaires du duché de Nivernois et Donzinois résidants en la ville de Nevers sousignés, ont comparus Marie Louis Bussière, veuve et commune [en biens] de Léonard Meunier, tant en son propre et privé nom que se faisant forte pour Jean Léonard Léger Meunier son fils, héritier pour moitié dudit Léonard Meunier son père, demeurant en cette ville de Nevers, et Hubert François Marault et à son autorité Gabrielle Meunier sa femme, fille et héritière pour l'autre moitié dudit Léonard Meunier, demeurant au bourg et paroisse de Pougues, de présent en cette ville de Nevers, lesquels vendent, cedent et quittent, delaisent et transportent avec toute garantie [...] à Son Altesse Serenissime Monseigneur le Prince de Conty stipulant et acceptant par Me Étienne François Decolons, avocat en Parlement, subdélégué de l'intendance de Moulins au département de Nevers y demeurant, sçavoir un pré situé en laditte paroisse de Pougues appellé le Pré des Fontaines de la contenüe de deux arpens un tiers ainsi qu'il est constaté par l'arpentage fait par le sieur Micaut, tenant du Levant au Jardin des Fontaines dudit Pougues, du Midy au Pré Jodier appartenant aux vendeurs, du Couchant à une terre labourable appartenant aux sieurs Dollet, Gourjon et autres particuliers en

laditte paroisse de Pougues, et du Septentrion à une petite maison et jardin cy-après déclarés, plus une petite maison ainsi qu'elle consiste et se comporte et un petit jardin en dépendant tenant le tout du Levant à une petite fontaine qui le sépare d'avec le Jardin des Fontaines, du Midy au pré cy-dessus vendu, du Couchant à une chaume vacante, et du Septentrion au grand chemin allant du bourg de Pougues auxdites fontaines, la présente vente faite aux charges cy-dessus, et moyennant la somme de deux mille livres, sçavoir quinze cent livres pour le prix du Pré des Fontaines, et cinq cent livres pour celui de la maison et dépendances, laquelle somme lesdits vendeurs reconnoissent avoir reçüe avant les présentes dont quittances [...]."

Archives nationales. R 3 952. Maison de Conti. Domaine, Nivernais.

Illustrations

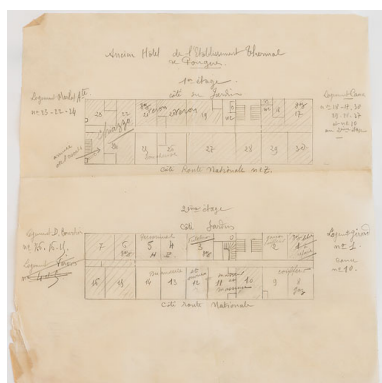


Plan-masse et de situation,
extrait du plan cadastral (2021).
Dess. Pierre-Marie Barbe-Richaud
IVR26_20215800067NUDA



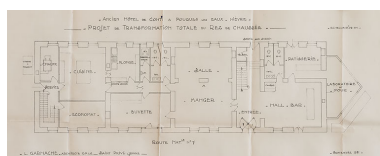
Situation de l'édifice à l'angle de
l'avenue de Paris et de l'avenue
de Conti dans le plan du cadastre
ancien dit napoléonien (1812).

Phot. Pierre-Marie Barbe-
Richaud, Autr. Perrot
IVR26_20205800391NUC4A



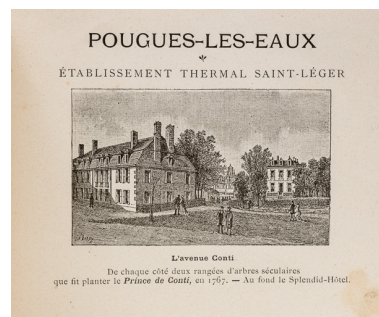
Plan (croquis) montrant la
répartition des logements du
personnel de la Compagnie des
Eaux minérales de Pougues.

Phot. Pierre-Marie Barbe-
Richaud, Autr. auteur inconnu
IVR26_20205800184NUC2A

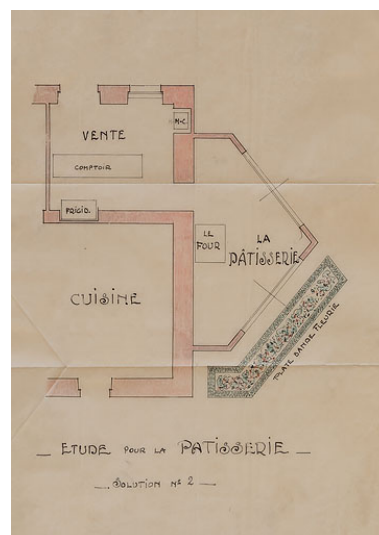


Projet de transformation du
rez-de-chaussée, plan (1931).

Phot. Pierre-Marie Barbe-
Richaud, Autr. Lucien Garnache
IVR26_20205800185NUC2A

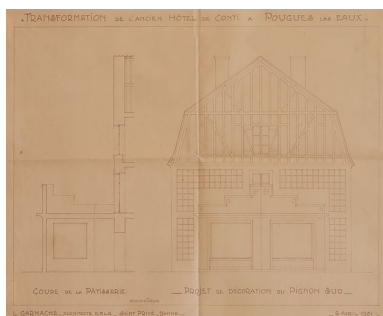


Vue de l'hôtel vers 1898.
Phot. Pierre-Marie Barbe-
Richaud, Autr. Auguste Deroy
IVR26_20205800414NUC2A



Projet de construction d'une
pâtisserie, plan (1931).

Phot. Pierre-Marie Barbe-
Richaud, Autr. auteur inconnu
IVR26_20205800187NUC2A



Projet de construction d'une pâtisserie, élévation et coupe (1931).
Phot. Pierre-Marie Barbe-Richaud, Autr. Lucien Garnache
IVR26_20205800186NUC2A



Vue de l'ancien hôtel et de l'avenue de Paris au début du 20e siècle.
Phot. Pierre-Marie Barbe-Richaud, Autr. auteur inconnu
IVR26_20205800059NUC4A



Vue de l'ancien hôtel et de l'avenue de Conti au début du 20e siècle.
Phot. Pierre-Marie Barbe-Richaud, Autr. auteur inconnu
IVR26_20205800058NUC4A



Vue aérienne (milieu du 20e siècle).
Autr. auteur inconnu
IVR26_20205800354NUC4A



Vue actuelle, situation à l'angle de l'avenue de Paris et de l'avenue de Conti.
Phot. Pierre-Marie Barbe-Richaud
IVR26_20205800475NUC4A



Vue de trois-quarts.
Phot. Pierre-Marie Barbe-Richaud
IVR26_20205800477NUC4A



Vue de face.
Phot. Pierre-Marie Barbe-Richaud
IVR26_20205800479NUC4AQ



Vue de face, détail.
Phot. Pierre-Marie Barbe-Richaud
IVR26_20205800478NUC4A



Garde-corps du 18e siècle.
Phot. Pierre-Marie Barbe-Richaud
IVR26_20205800480NUC4A

Dossiers liés

Est partie constituante de : quartier thermal (IA58001285) Bourgogne, Nièvre, Pougues-les-Eaux

Dossiers de synthèse :

patrimoine du thermalisme en Bourgogne-Franche-Comté (1e) (aire d'étude) (IA00141432)

thermalisme dans la commune de Pougues-les-Eaux (1e) (IA58001308) Bourgogne, Nièvre, Pougues-les-Eaux

hôtels de voyageurs des stations thermales de Bourgogne-Franche-Comté (les) (IA00141434)

Oeuvre(s) contenue(s) :

Auteur(s) du dossier : Fabien Dufoulon

Copyright(s) : (c) Région Bourgogne-Franche-Comté, Inventaire du patrimoine



Plan-masse et de situation, extrait du plan cadastral (2021).

IVR26_20215800067NUDA

Auteur de l'illustration : Pierre-Marie Barbe-Richaud

Date de prise de vue : 2021

(c) Région Bourgogne-Franche-Comté, Inventaire du patrimoine
reproduction soumise à autorisation du titulaire des droits d'exploitation



Situation de l'édifice à l'angle de l'avenue de Paris et de l'avenue de Conti dans le plan du cadastre ancien dit napoléonien (1812).

Référence du document reproduit :

- **Plan cadastral parcellaire de la commune de Pougues-les-Eaux. 1812.**
Plan cadastral parcellaire de la commune de Pougues-les-Eaux / Perrot. 1812. Dessin. Échelle 1/10 000 (tableau d'assemblage) et 1/2 500 (feuilles).
Archives départementales de la Nièvre, Nevers : 3 PP 214

IVR26_20205800391NUC4A

Auteur de l'illustration : Pierre-Marie Barbe-Richaud

Auteur du document reproduit : Perrot

Date de prise de vue : 2020

(c) Région Bourgogne-Franche-Comté, Inventaire du patrimoine
reproduction soumise à autorisation du titulaire des droits d'exploitation



Vue de l'hôtel vers 1898.

Référence du document reproduit :

- **L'avenue Conti. [Vers 1898].**
L'avenue Conti / A. Deroy. [Vers 1898]. Lithographie. In : *Pougues-les-Eaux. Établissement thermal Saint-Léger. Splendid-Hôtel*. [s.l.] : [s.n.], [s.d.].
Archives départementales de la Nièvre, Nevers

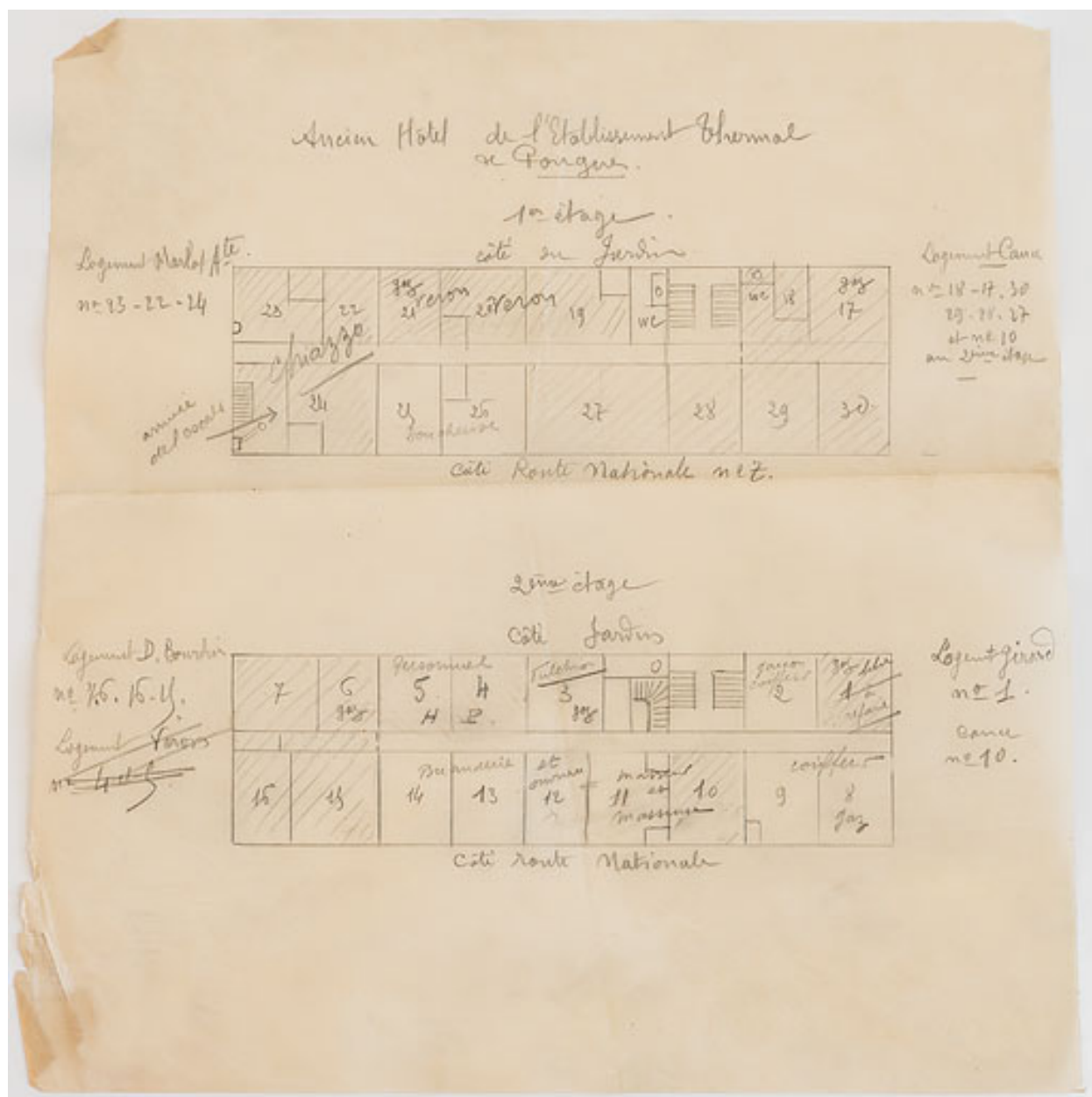
IVR26_20205800414NUC2A

Auteur de l'illustration : Pierre-Marie Barbe-Richaud

Auteur du document reproduit : Auguste Deroy

Date de prise de vue : 2020

(c) Région Bourgogne-Franche-Comté, Inventaire du patrimoine
reproduction soumise à autorisation du titulaire des droits d'exploitation



Plan (croquis) montrant la répartition des logements du personnel de la Compagnie des Eaux minérales de Pougues.

Référence du document reproduit :

- **Ancien hôtel de l'établissement thermal de Pougues. [Plan du] premier étage [et du] deuxième étage. [Première moitié du 20e siècle].**

Ancien hôtel de l'établissement thermal de Pougues. [Plan du] premier étage [et du] deuxième étage / [auteur inconnu]. [Première moitié du 20e siècle]. Dessin. 26 x 26 cm.

Archives départementales de la Nièvre, Nevers : 32 J 396

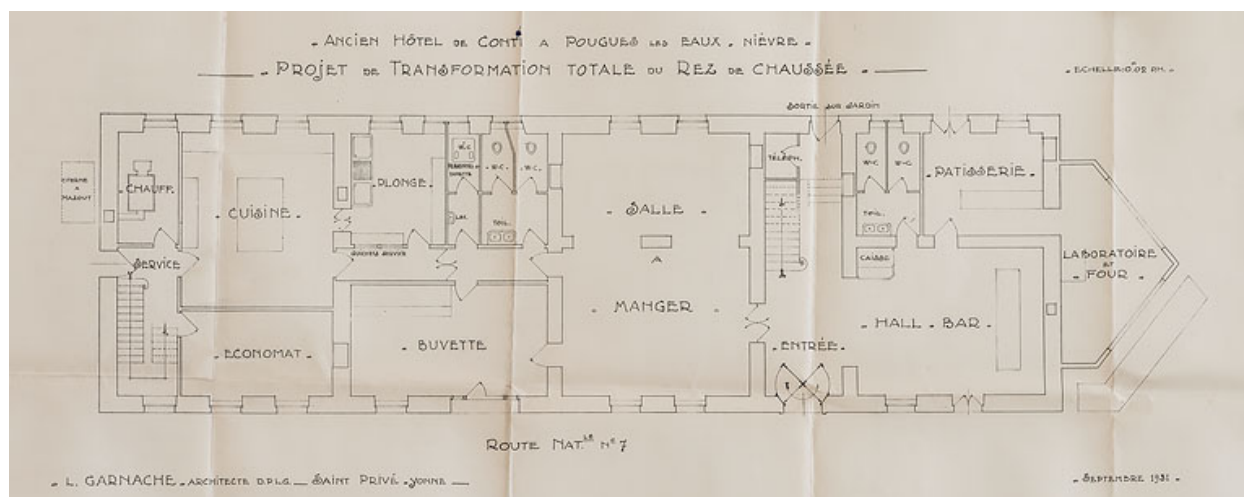
IVR26_20205800184NUC2A

Auteur de l'illustration : Pierre-Marie Barbe-Richaud

Auteur du document reproduit : auteur inconnu

Date de prise de vue : 2020

(c) Région Bourgogne-Franche-Comté, Inventaire du patrimoine
reproduction soumise à autorisation du titulaire des droits d'exploitation



Projet de transformation du rez-de-chaussée, plan (1931).

Référence du document reproduit :

- **Ancien Hôtel de Conti à Pougues-les-Eaux, Nièvre. Projet de transformation totale du rez-de-chaussée. 1931.**

Ancien Hôtel de Conti à Pougues-les-Eaux, Nièvre. Projet de transformation totale du rez-de-chaussée / Lucien Garnache. septembre 1931. Reproduction d'un dessin. 92 x 45 cm. Échelle 1/50. Archives départementales de la Nièvre, Nevers : 32 J 396

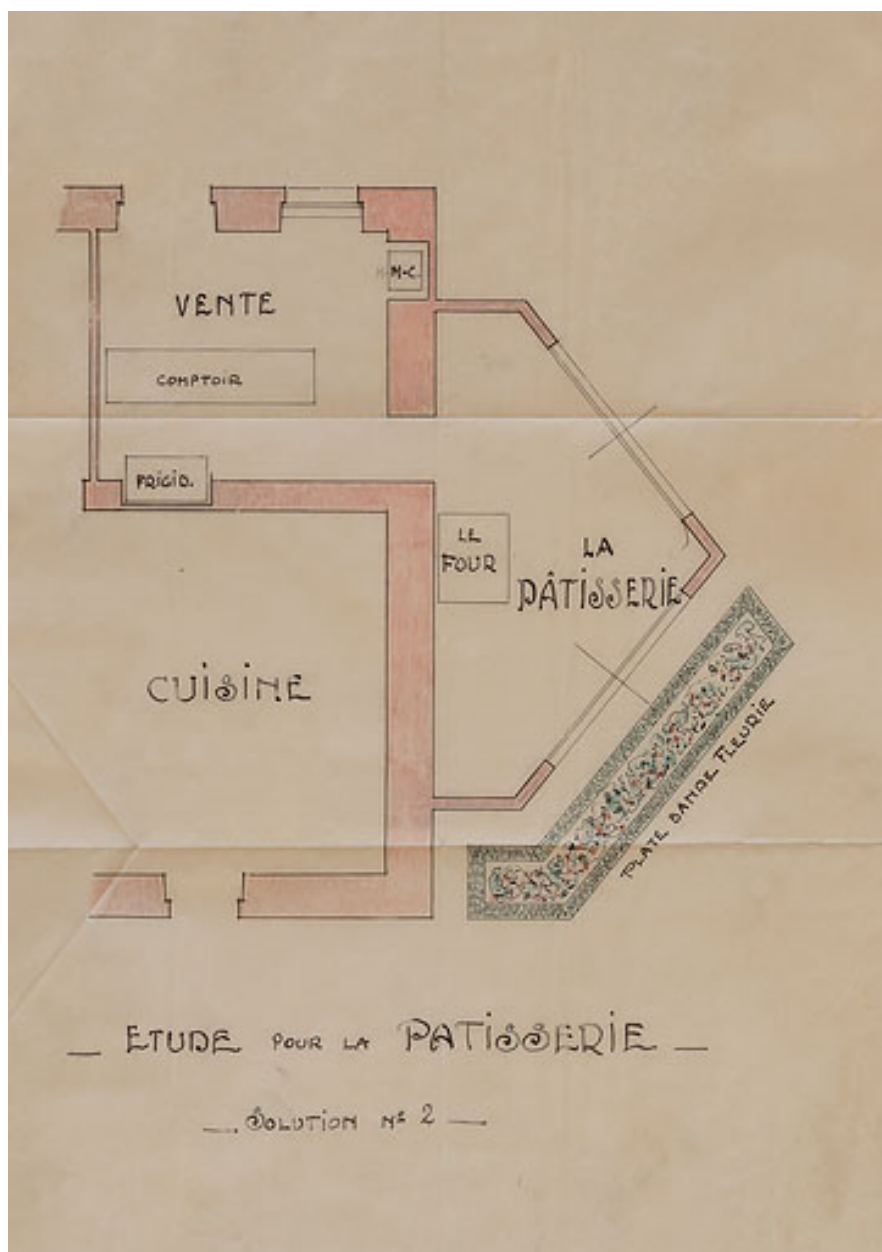
IVR26_20205800185NUC2A

Auteur de l'illustration : Pierre-Marie Barbe-Richaud

Auteur du document reproduit : Lucien Garnache

Date de prise de vue : 2020

(c) Région Bourgogne-Franche-Comté, Inventaire du patrimoine
reproduction soumise à autorisation du titulaire des droits d'exploitation



Projet de construction d'une pâtisserie, plan (1931).

Référence du document reproduit :

- **Étude pour la pâtisserie. Solution n°2. [Plan du rez-de-chaussée]. [Vers 1931].**
Étude pour la pâtisserie. Solution n°2. [Plan du rez-de-chaussée] / [auteur inconnu]. [Vers 1931]. Dessin. 34 x 25 cm.
Archives départementales de la Nièvre, Nevers : 32 J 396

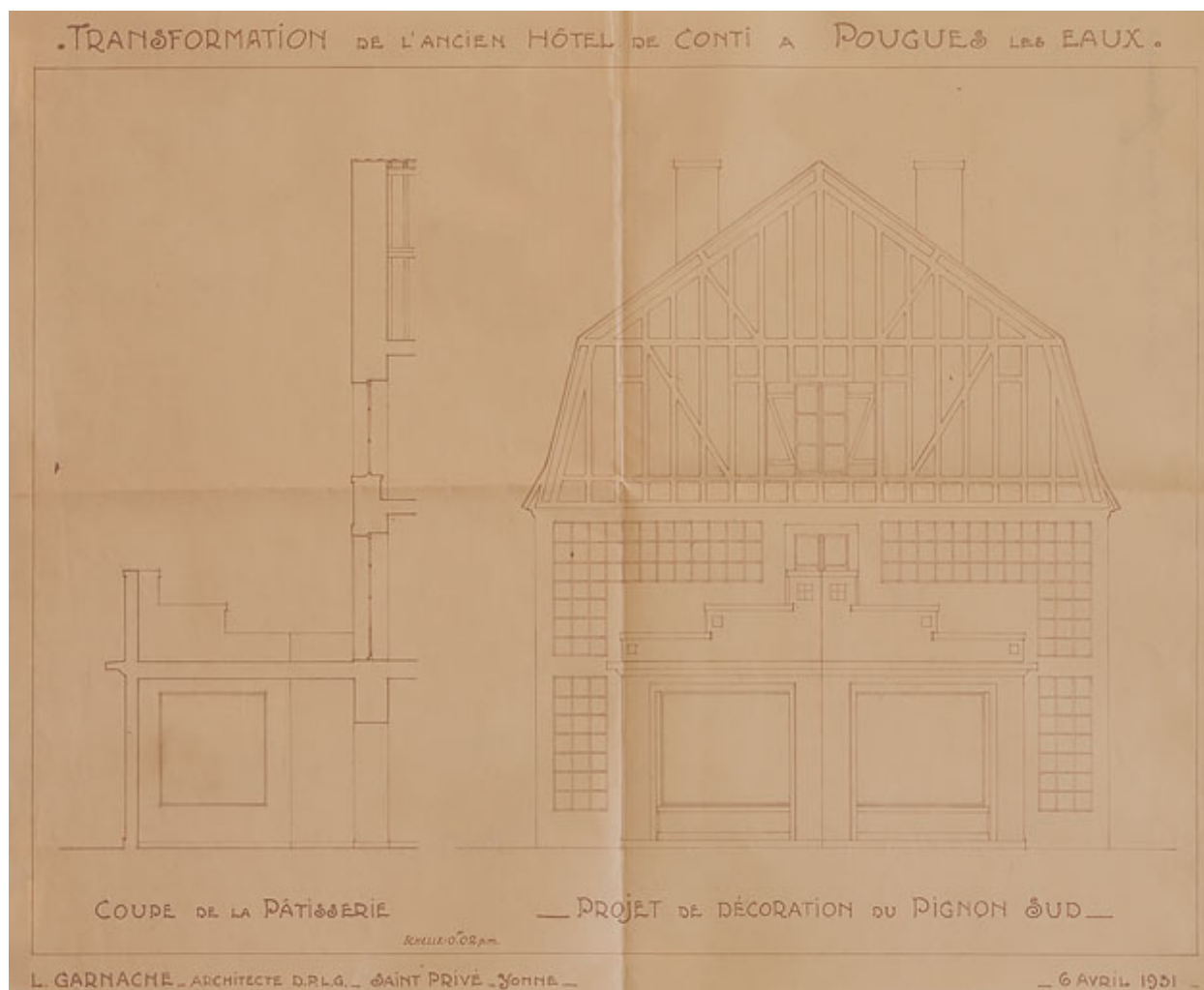
IVR26_20205800187NUC2A

Auteur de l'illustration : Pierre-Marie Barbe-Richaud

Auteur du document reproduit : auteur inconnu

Date de prise de vue : 2020

(c) Région Bourgogne-Franche-Comté, Inventaire du patrimoine
reproduction soumise à autorisation du titulaire des droits d'exploitation



Projet de construction d'une pâtisserie, élévation et coupe (1931).

Référence du document reproduit :

- **Transformation de l'ancien Hôtel de Conti à Pougues-les-Eaux. Coupe de la pâtisserie. Projet de décoration du pignon sud. 6 avril 1931.**

Transformation de l'ancien Hôtel de Conti à Pougues-les-Eaux. Coupe de la pâtisserie. Projet de décoration du pignon sud / Lucien Garnache. 6 avril 1931. Reproduction d'un dessin. 36 x 45 cm. Échelle 1/50. Archives départementales de la Nièvre, Nevers : 32 J 396

IVR26_20205800186NUC2A

Auteur de l'illustration : Pierre-Marie Barbe-Richaud

Auteur du document reproduit : Lucien Garnache

Date de prise de vue : 2020

(c) Région Bourgogne-Franche-Comté, Inventaire du patrimoine
reproduction soumise à autorisation du titulaire des droits d'exploitation



Vue de l'ancien hôtel et de l'avenue de Paris au début du 20e siècle.

Référence du document reproduit :

- **Pougues-les-Eaux. Avenue de Conti. Route Nationale. [Début du 20e siècle].**
Pougues-les-Eaux. Avenue de Conti. Route Nationale / [auteur inconnu]. [S.l.] : [s.n.], [début du 20e siècle].
Carte postale.
Archives départementales de la Nièvre, Nevers : 10 Fi 25

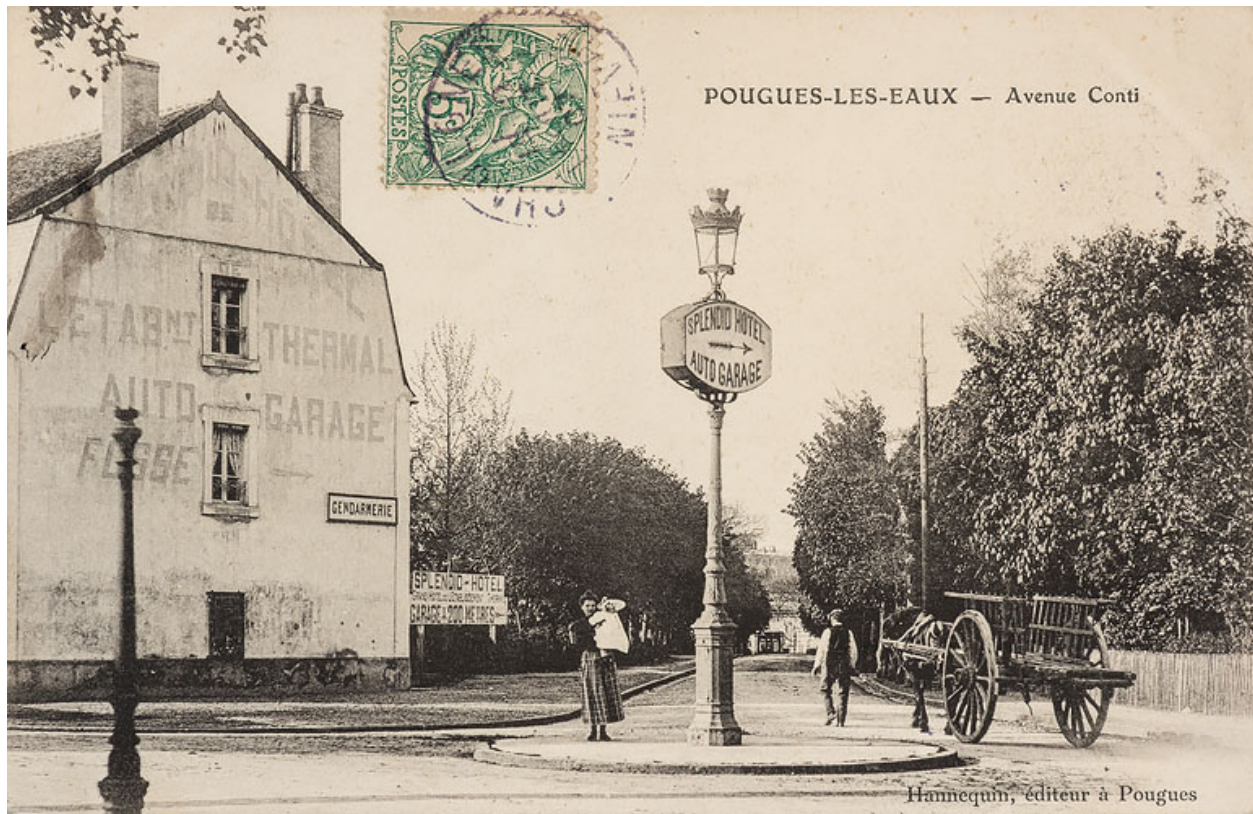
IVR26_20205800059NUC4A

Auteur de l'illustration : Pierre-Marie Barbe-Richaud

Auteur du document reproduit : auteur inconnu

Date de prise de vue : 2020

(c) Région Bourgogne-Franche-Comté, Inventaire du patrimoine
reproduction soumise à autorisation du titulaire des droits d'exploitation



Vue de l'ancien hôtel et de l'avenue de Conti au début du 20e siècle.

Référence du document reproduit :

- **Pougues-les-Eaux. Avenue de Conti. [Début du 20e siècle].**
Pougues-les-Eaux. Avenue de Conti / [auteur inconnu]. Pougues-les-Eaux : Hannequin, [début du 20e siècle].
Carte postale.
Archives départementales de la Nièvre, Nevers : 10 Fi 25

IVR26_20205800058NUC4A

Auteur de l'illustration : Pierre-Marie Barbe-Richaud

Auteur du document reproduit : auteur inconnu

Date de prise de vue : 2020

(c) Région Bourgogne-Franche-Comté, Inventaire du patrimoine
reproduction soumise à autorisation du titulaire des droits d'exploitation



Vue aérienne (milieu du 20e siècle).

Référence du document reproduit :

- **Pougues-les-Eaux (Nièvre). Vue aérienne sur la Route Bleue (Nationale 7) et l'Hôtel Normandy. [Milieu du 20e siècle].**

Pougues-les-Eaux (Nièvre). Vue aérienne sur la Route Bleue (Nationale 7) et l'Hôtel Normandy / [auteur inconnu]. Mâcon : Combiel, [milieu du 20e siècle]. Carte postale.

Collection particulière

IVR26_20205800354NUC4A

Auteur du document reproduit : auteur inconnu

Date de prise de vue : 2020

(c) Région Bourgogne-Franche-Comté, Inventaire du patrimoine ; (c) CIM
reproduction soumise à autorisation du titulaire des droits d'exploitation



Vue actuelle, situation à l'angle de l'avenue de Paris et de l'avenue de Conti.

IVR26_20205800475NUC4A

Auteur de l'illustration : Pierre-Marie Barbe-Richaud

Date de prise de vue : 2020

(c) Région Bourgogne-Franche-Comté, Inventaire du patrimoine
reproduction soumise à autorisation du titulaire des droits d'exploitation



Vue de trois-quarts.

IVR26_20205800477NUC4A

Auteur de l'illustration : Pierre-Marie Barbe-Richaud

Date de prise de vue : 2020

(c) Région Bourgogne-Franche-Comté, Inventaire du patrimoine
reproduction soumise à autorisation du titulaire des droits d'exploitation



Vue de face.

IVR26_20205800479NUC4AQ

Auteur de l'illustration : Pierre-Marie Barbe-Richaud

Date de prise de vue : 2020

(c) Région Bourgogne-Franche-Comté, Inventaire du patrimoine
reproduction soumise à autorisation du titulaire des droits d'exploitation



Vue de face, détail.

IVR26_20205800478NUC4A

Auteur de l'illustration : Pierre-Marie Barbe-Richaud

Date de prise de vue : 2020

(c) Région Bourgogne-Franche-Comté, Inventaire du patrimoine
reproduction soumise à autorisation du titulaire des droits d'exploitation



Garde-corps du 18e siècle.

IVR26_20205800480NUC4A

Auteur de l'illustration : Pierre-Marie Barbe-Richaud

Date de prise de vue : 2020

(c) Région Bourgogne-Franche-Comté, Inventaire du patrimoine
reproduction soumise à autorisation du titulaire des droits d'exploitation