

Franche-Comté, Doubs
Charquemont
11 rue de l' Eglise

usine d'horlogerie (usine de montres et de roues de cylindre puis d'ancre) Emile Walcker, Pasquier Frères puis Abel et Ernest Monnin

Références du dossier

Numéro de dossier : IA25001200
Date de l'enquête initiale : 2013
Date(s) de rédaction : 2014
Cadre de l'étude : patrimoine industriel patrimoine industriel du Doubs
Degré d'étude : étudié

Désignation

Dénomination : usine d'horlogerie
Précision sur la dénomination : usine de montres ; usine de fournitures pour l'horlogerie
Appellation : usine Emile Walcker, usine Pasquier Frères, usine Abel et Ernest Monnin
Destinations successives : atelier de facteur d'orgue, atelier de peintre
Parties constituantes non étudiées : atelier de fabrication, entrepôt industriel, magasin industriel

Compléments de localisation

Milieu d'implantation : en ville
Références cadastrales : 2014, AD, 63

Historique

Associé à la maison Deleule, de Morteau, Emile Walcker (marié en 1914 à Marie Annette Walcker) est spécialisé dans le montage des montres, en acier et argent, dont il a fait breveter un modèle avec aiguille des secondes au centre. Il est récompensé par une médaille à Besançon en 1893, lors du centenaire de l'horlogerie. Il ajoute à cette activité vers 1896 la fabrication des roues de cylindre et commercialise également des "montres économiques" qu'il laisse à l'essai à ses clients. A la fin du 19e siècle ou au tout début du 20e (vers 1902 ?), Walcker fait construire son usine (cadastrée E 144), qui totalise 50 ouvertures sur deux niveaux, juste à côté de la maison (E 65) qu'il a acheté vers 1901 à Alcime Binétruy (et qui abritera l'entreprise de [Paul Wasner](#)). Son affaire est alors, avec une quarantaine de personnes, l'une des plus importantes de Charquemont. Selon Bernard Vuillet, l'usine serait due à la société Neukomm et Struchen regroupant Ernest Struchen, fils du doreur de mouvements et boîtes de montre Charles (Christian ?) Struchen, et un horloger nommé Neukomm. Cette entreprise fabriquait pendants, couronnes, anneaux et aiguilles de montre dans un bâtiment représenté (sur leur papier à entête) en rez-de-chaussée, avec une façade antérieure percée d'une porte centrale encadrée de chaque côté par six fenêtres accolées et un mur pignon ouvert lui aussi de six fenêtres accolées. Struchen s'installera par la suite Rue Neuve, avec son beau-père Paul Loichot directeur de l'[Union ouvrière](#). L'entreprise Walcker disparaît à la première guerre mondiale. Un temps occupé par le fabricant d'ébauches de roues de cylindre Eugène Chapatte (qui s'installera ensuite dans l'usine [Pagès et Wittver](#) du 13 rue de la Gare), le bâtiment est acquis en 1919 par la famille Pasquier, originaire du Pâquier-Montbarry (canton de Fribourg, Suisse). En effet, ouvriers à domicile pour la maison [Gaston Maillot](#) (qu'ils retrouveront en 1932 au sein du comptoir de vente Cyrax, au 6 rue Cuvier), Laurent Pasquier (1892-1966) et son frère Paul (1894-1989) créent leur propre fabrique d'assortiments (échappements) et l'installent dans l'usine. La matrice cadastrale enregistre comme propriétaire en 1919 Mme Pasquier née Tatu (leur mère, Marceline Tatu mariée à Jacques Joseph Pasquier), en 1936 Paul et Eugénie (1899-1978) et leur beau-frère Georges Delavelle (époux de leur soeur Marie), en 1943 Paul Pasquier (ou Pasquier-Guigon après son mariage avec Hélène Guigon) et Georges Delavelle. Louis Pasquier (1924-2006), fils de Laurent et successeur de la maison Pasquier Frères, y fabrique des assortiments à cylindre pivotés de 5 1/4 à 9 lignes puis il est autorisé, à compter de la fin mai 1950, à réaliser des montres (sous la marque Artis). Sa société, devenue Louis

Pasquier et ses Fils dès 1951, part donc s'installer dans l'ancien atelier **Fierobe**, au 2 rue de l'Eglise (elle est cependant aussi signalée au 33 Grande Rue en 1960). Elle est remplacée par un atelier de galvanoplastie : le 3 mai 1950, **Joseph Nappey**, fabricant de boîtes de montres à Charmauvillers et gérant de la société Coeurdor, déclare ouvrir dans la maison Delavelle-Pasquier (E 62 et 144) "un atelier où il sera procédé au dépôt électrolytique des métaux". Sarl au capital de 500 000 F et siège social au **10 rue des Villas** à Besançon (sur un site abritant plusieurs entreprises), la société est transformée en SA le 30 décembre 1958. Elle quitte les lieux pour l'usine de la Maison **Victorin Frésard**, rue du Château, puis elle partira en 1974 pour Maîche, au **8 rue de la Batheuse**.

Lui succède en 1956 la fabrique de montres d'**Abel et Ernest Monnin**, auparavant établie au 12 place de l'Hôtel de Ville. Exploitant les marques Omicron Watch et Mates, Abel Monnin (1913-2007) et son frère Ernest (1916-2007) s'associent au milieu des années 1960 avec quatre autres fabricants (à Charquemont la maison **Léon-Georges Petit**, à Morteau les Ets **Michel-Amadry**, **Camille Mercier** et **Thalès SA**) au sein de la Cofram (Compagnie française de Montres). Simple centrale d'achat à l'origine, ayant son siège social à Morteau, celle-ci deviendra aussi centrale de vente et offrira rapidement des services communs de fabrication (réglage automatisé, empierrage, etc.), chacun des associés fabriquant préférentiellement tel ou tel calibre ou fourniture et les revendant aux autres. Elle fermera dans les années 1980 (et disposera alors d'un atelier à Guyans-Vennes). En juin 1969, les deux frères ouvrent un atelier de montage, spécialisé dans le traitement d'un calibre spécifique, à Charmoille c'est-à-dire à distance suffisante de la frontière pour pouvoir conserver leur personnel ; 13 ouvrières travaillent au rez-de-chaussée de la mairie (actuelle salle des fêtes). La Société d'exploitation des Ets Ernest et Abel Monnin (Sarl au capital de 20 000 F créée le 10 juillet 1973), compte un peu moins de 50 personnes en 1982. A cette date, le 30 mars, ses fondateurs partent en retraite et la cèdent aux **Ets Charpier-Rième**, de Morteau, qui en conserve le nom pendant deux ou trois ans. L'affaire connaît alors une forte expansion, doublant son personnel. Les bureaux sont transférés à Morteau en 1987 ou 1988, la fabrication en 1996. Le site ferme en 2003. Il est ensuite occupé par l'atelier du facteur d'orgues **Gérald Cattin** et maintenant par celui du peintre **Segal** alias **Dominique Creismeas**.

Auteur(s) de l'oeuvre : maître d'oeuvre inconnu

Description

L'usine a vraisemblablement des murs en moellons calcaires enduits. Elle est coiffée par une toiture à longs pans et pignons couverts, à couverture de tuiles mécaniques. Largement éclairée par des rangées de baies multiples (en arc segmentaire à encadrement de briques silico-calcaires), elle comporte un sous-sol, un étage carré et un étage en surcroît, ces deux derniers desservis par un escalier extérieur tournant en métal récemment implanté au nord. Lui aussi récent, le garage associe murs de briques creuses enduites, toit en appentis et tuiles mécaniques.

Éléments descriptifs

Matériau(x) du gros-oeuvre, mise en oeuvre et revêtement : calcaire, moellon, enduit (?) ; brique creuse enduit

Matériau(x) de couverture : tuile mécanique

Étage(s) ou vaisseau(x) : sous-sol, 1 étage carré, étage en surcroît

Élévations extérieures : élévation à travées

Type(s) de couverture : toit à longs pans, pignon couvert ; appentis

Escaliers : escalier de distribution extérieur : escalier tournant à retours avec jour, en charpente métallique

Énergies : énergie électrique : achetée

Typologies et état de conservation

Typologies : baie multiple

État de conservation : établissement industriel désaffecté

Statut, intérêt et protection

Statut de la propriété : propriété privée

Références documentaires

Documents d'archive

- **Archives départementales du Doubs : 50 J 34 Syndicat de fabricants d'horlogerie de Besançon. Correspondance avec les fabricants, 1948-1967.**
Archives départementales du Doubs : 50 J 34 *Syndicat de fabricants d'horlogerie de Besançon. Correspondance avec les fabricants, 1948-1967.*
Dossier Monnin Frères (Ets), à Charquemont, 1948-1956.
Archives départementales du Doubs, Besançon : 50 J 34

- **Archives départementales du Doubs : 50 J 37 Syndicat de fabricants d'horlogerie de Besançon. Correspondance avec les fabricants, 1948-1970.**
Archives départementales du Doubs : 50 J 37 *Syndicat de fabricants d'horlogerie de Besançon. Correspondance avec les fabricants, 1948-1970.*
Dossier Pasquier Louis (ancienne maison Pasquier Frères) à Charquemont, 1950-1956.
Archives départementales du Doubs, Besançon : 50 J 37

- **Archives départementales du Doubs : 3 P 128 Cadastre de la commune de Charquemont, 1812-1963.**
Archives départementales du Doubs : 3 P 128 Cadastre de la commune de Charquemont, 1812-1963.
- 3 P 128/1 : Registre des états de sections (1812).
- 3 P 128/2-3 : Matrices cadastrales des propriétés bâties et non bâties [1823-1906].
- 3 P 128/5 : Matrice cadastrale des propriétés bâties (1882-1910).
- 3 P 128/8-9 : Matrice cadastrale des propriétés bâties (1911-1963).
3 P 128/5, 8-9.
Archives départementales du Doubs, Besançon : 3 P 128

- **Archives départementales du Doubs : 171 W 3 Établissements classés (1950-1964).**
Archives départementales du Doubs : 171 W 3 Établissements classés (1950-1964).
Dossier de la société Coeurdor, à Charquemont (1950).
Archives départementales du Doubs, Besançon : 171 W 3

- **Carte publicitaire de la "Manufacture de montres économiques à la portée de toutes les bourses Emile Walcker", limite 19e siècle 20e siècle.**
Carte publicitaire de la "Manufacture de montres économiques à la portée de toutes les bourses Emile Walcker", s.d. [limite 19e siècle 20e siècle].
Collection particulière : Jean-Marie Bessot, Maîche

Documents figurés

- **Charquemont (Doubs) - Usine Walker (vue extérieure), entre 1904 et 1907.**
Charquemont (Doubs) - Usine Walker (vue extérieure), carte postale colorisée, s.n., s.d. [début 20e siècle, entre 1904 et 1907], Bauer et Marchet éd. à Dijon. Porte la date 14 mars 1907 (tampon au recto) ; logo Bauer et Marchet (BM) utilisé de 1904 à 1909. Publiée dans : Vuillet, Bernard. *Entre Doubs et Dessoubre. Tome III. Autour de Charquemont et Damprichard.* - 1991, p. 124. Egalement dans : Simonin, Michel. *L'horlogerie au fil du temps et son évolution en Franche-Montagne, sur le plateau de Maîche.* - 2007, p. 26.
Collection particulière : Jacques Donzé, Charquemont

- **Charquemont (Doubs) - Usine Walker (vue intérieure), entre 1904 et 1907.**
Charquemont (Doubs) - Usine Walker (vue intérieure), carte postale, s.n., s.d. [début 20e siècle, entre 1904 et 1907], Bauer et Marchet éd. à Dijon. Publiée dans : Vuillet, Bernard. *Entre Doubs et Dessoubre. Tome III. Autour de Charquemont et Damprichard.* - 1991, p. 124. Egalement dans : Simonin, Michel. *L'horlogerie au fil du temps et son évolution en Franche-Montagne, sur le plateau de Maîche.* - 2007, p. 26.
Collection particulière : Michel Cheval, Charquemont

- **9. Charquemont - Partie Est, 1er quart 20e siècle.**
9. Charquemont - Partie Est, carte postale, par J. Louvet, s.d. [1er quart 20e siècle], J. Louvet éd. à Charquemont.
L'usine est visible à gauche.
Collection particulière : Michel Cheval, Charquemont

- **Plan de l'atelier de galvanoplastie ouvert par la société Coeurdor à Charquemont, 3 mai 1950.**
Plan de l'atelier de galvanoplastie ouvert par la société Coeurdor à Charquemont, dessin (plume), s.n., s.d. [3 mai 1950], 21 x 27 cm, sans échelle (coté). Dessiné sur un papier à en-tête.
Archives départementales du Doubs, Besançon : 171 W 3

Bibliographie

- **Compagnie française des Montres Cofram, mai 1966.**
Compagnie française des Montres Cofram. *Mortreau 66. Quinzaine commerciale 30 avril-21 mai*, mai 1966, p. 30 : ill. Supplément à la revue *Franche-Comté*, n° 17, mai 1966.
Collection particulière : Henri Bonnet, Fournet-Luisans
- **Courtieu, Jean (dir.). Dictionnaire des communes du département du Doubs, 1982-1987.**
Courtieu, Jean (dir.). *Dictionnaire des communes du département du Doubs*. - Besançon : Cêtre, 1982-1987. 6 t., 3566 p. : ill. ; 24 cm.
T. 2, 1983, p. 687.
- **Leibundgut, Brice. La lanterne et le micrososse. Histoire d'une fabrique d'horlogerie. « Les fils d'Edouard Wetzel ». 1876-1985, 2010.**
Leibundgut, Brice. *La lanterne et le micrososse. Histoire d'une fabrique d'horlogerie. « Les fils d'Edouard Wetzel ». 1876-1985*. - [Paris] : B. Leibundgut, 2010. 185 p. : ill. ; 22 cm. (Station Comté).
P. 104-107, 111-113.
- **Simonin, Michel. L'horlogerie au fil du temps et son évolution en Franche-Montagne, sur le plateau de Maïche, 2007.**
Simonin, Michel. *L'horlogerie au fil du temps et son évolution en Franche-Montagne, sur le plateau de Maïche*. - Maïche : M. Simonin, 2007. 143 p. : ill. ; 30 cm.
- **Sornay, Lionel. Prosopographie des entreprises horlogères et de leurs financeurs sur le plateau de Maïche 1925-1973, 2003.**
Sornay, Lionel. *Prosopographie des entreprises horlogères et de leurs financeurs sur le plateau de Maïche 1925-1973*. - Besançon : Université de Franche-Comté, 2003. 56 p. : ill. ; 30 cm. Mém DEA : histoire industrielle : Besançon : 2003 ; 51.
P. 39.
- **Vuillet, Bernard. Entre Doubs et Dessoubre. Tome III. Autour de Charquemont et Damprichard, 1991.**
Vuillet, Bernard. *Entre Doubs et Dessoubre. Tome III. Autour de Charquemont et Damprichard*, d'après la collection de cartes postales de Georges Caille. - Les Gras : B. Vuillet, Villers-le-Lac : G. Caille, 1991. 243 p. : cartes postales ; 31 cm.
P. 123-125, 134 : ill.

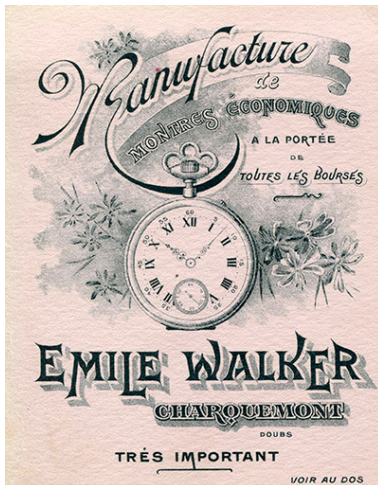
Liens web

- Association Généalogique des Familles Pasquier et Alliées A.G.F.P.A. (consultation : 24 mars 2014) : <http://perso.numericable.fr/pasqarbre/>

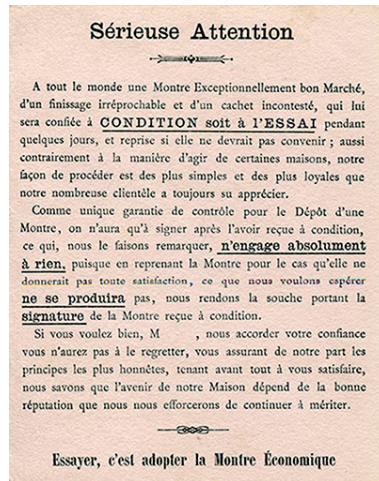
Illustrations



Plan-masse et de situation. Extrait du plan cadastral, 2015, section AD.
Dess. Mathias Papigny
IVR43_20152500621NUDA



Carte publicitaire de la "Manufacture de montres économiques à la portée de toutes les bourses Emile Walcker" [recto], limite 19e siècle 20e siècle.
IVR43_20152501983NUC4A



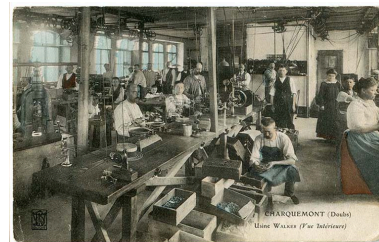
Carte publicitaire de la "Manufacture de montres économiques à la portée de toutes les bourses Emile Walcker" [verso], limite 19e siècle 20e siècle.
IVR43_20152501984NUC4A



Plan de l'atelier de galvanoplastie ouvert par la société Coeurdor à Charquemont, 3 mai 1950.
Dessiné sur un papier à en-tête.
Autr. auteur inconnu
IVR43_20152500525NUC4A



Charquemont (Doubs) - Usine Walker (vue extérieure), entre 1904 et 1907.
Autr. auteur inconnu
IVR43_20132500042NUC1A



Charquemont (Doubs) - Usine Walker (vue intérieure), entre 1904 et 1907.
Autr. auteur inconnu
IVR43_20152500150NUC1A



9. Charquemont - Partie Est, 1er quart 20e siècle.
L'usine est visible à gauche.
Autr. Jean Louvet
IVR43_20152500153NUC4A



Vue d'ensemble éloignée dans la rue, depuis le nord-est.
Phot. Sonia Dourlot
IVR43_20152500762NUC2A



Vue d'ensemble, depuis le nord-est (façades antérieure et latérale droite).
Phot. Yves Sancey
IVR43_20132502995NUC2A



Vue d'ensemble, depuis le sud (façade antérieure).

Phot. Yves Sancey

IVR43_20132502990NUC2A



Vue d'ensemble, depuis le nord (façades postérieure et latérale droite).

Phot. Sonia Dourlot

IVR43_20152500761NUC2A



Façade antérieure, de trois quarts gauche.

Phot. Yves Sancey

IVR43_20132502993NUC2A



Façades antérieure et latérale gauche.

Phot. Sonia Dourlot

IVR43_20152500757NUC4AQ



Façade antérieure, de trois quarts droite.

Phot. Yves Sancey

IVR43_20132502994NUC2A



Façade antérieure.

Phot. Sonia Dourlot

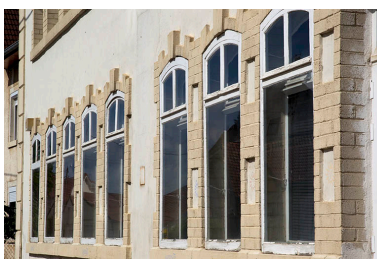
IVR43_20152500758NUC4AQ



Façade antérieure : fenêtres multiples vues en enfilade.

Phot. Sonia Dourlot

IVR43_20152500760NUC2A



Façade antérieure : fenêtres multiples du rez-de-chaussée vue en enfilade.

Phot. Sonia Dourlot

IVR43_20152500759NUC2A



Façade latérale droite : fenêtres de niveaux supérieurs.

Phot. Sonia Dourlot

IVR43_20152500763NUC2A



Façade latérale droite : fenêtres horlogère de l'étage carré.

Phot. Sonia Dourlot

IVR43_20152500764NUC2A

Dossiers liés

Dossiers de synthèse :

le Pays horloger et son patrimoine industriel (IA25001311)

l'horlogerie à Charquemont (IA25001320) Franche-Comté, Doubs, Charquemont

l'horlogerie dans le Haut-Doubs (Pays horloger) (IA25001994)

Oeuvre(s) contenue(s) :

Auteur(s) du dossier : Laurent Poupard

Copyright(s) : (c) Région Bourgogne-Franche-Comté, Inventaire du patrimoine



Plan-masse et de situation. Extrait du plan cadastral, 2015, section AD.

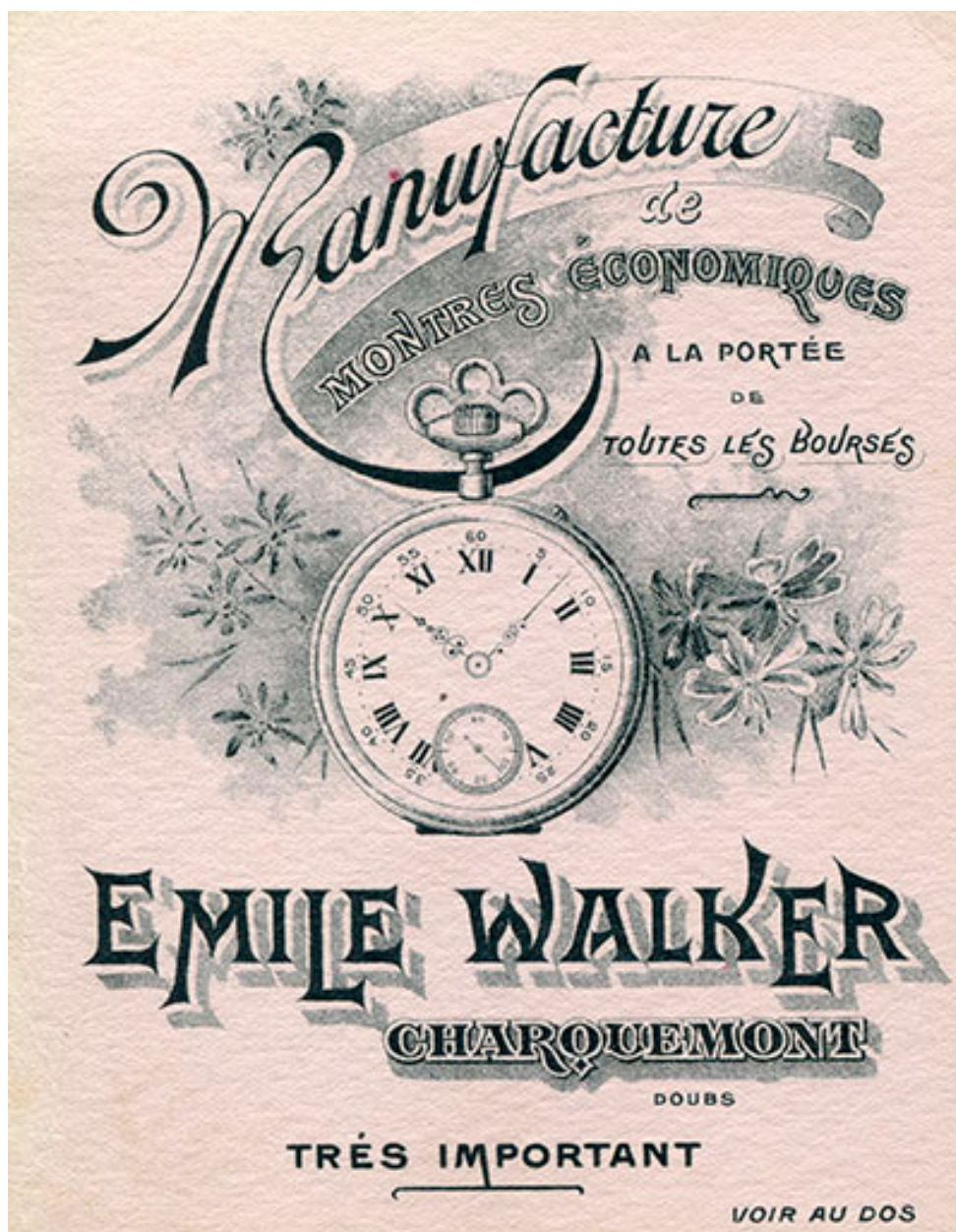
IVR43_20152500621NUDA

Auteur de l'illustration : Mathias Papigny

Date de prise de vue : 2015

Technique de relevé : reprise de fond ; Échelle : 1/1 000

(c) Région Bourgogne-Franche-Comté, Inventaire du patrimoine ; (c) Ministère des Finances, Service du cadastre
reproduction soumise à autorisation du titulaire des droits d'exploitation



Carte publicitaire de la "Manufacture de montres économiques à la portée de toutes les bourses Emile Walcker" [recto], limite 19e siècle 20e siècle.

Référence du document reproduit :

- **Carte publicitaire de la "Manufacture de montres économiques à la portée de toutes les bourses Emile Walcker", limite 19e siècle 20e siècle.**

Carte publicitaire de la "Manufacture de montres économiques à la portée de toutes les bourses Emile Walcker", s.d. [limite 19e siècle 20e siècle].

Collection particulière : Jean-Marie Bessot, Maîche

IVR43_20152501983NUC4A

Date de prise de vue : 2015

(c) Région Bourgogne-Franche-Comté, Inventaire du patrimoine
reproduction soumise à autorisation du titulaire des droits d'exploitation

Sérieuse Attention

—❖—

A tout le monde une Montre Exceptionnellement bon Marché, d'un finissage irréprochable et d'un cachet incontesté, qui lui sera confiée à **CONDITION** soit à **l'ESSAI** pendant quelques jours, et reprise si elle ne devrait pas convenir ; aussi contrairement à la manière d'agir de certaines maisons, notre façon de procéder est des plus simples et des plus loyales que notre nombreuse clientèle a toujours su apprécier.

Comme unique garantie de contrôle pour le Dépôt d'une Montre, on n'aura qu'à signer après l'avoir reçue à condition, ce qui, nous le faisons remarquer, **n'engage absolument à rien**, puisque en reprenant la Montre pour le cas qu'elle ne donnerait pas toute satisfaction, ce que nous voulons espérer **ne se produira** pas, nous rendons la souche portant la **signature** de la Montre reçue à condition.

Si vous voulez bien, M _____, nous accorder votre confiance vous n'aurez pas à le regretter, vous assurant de notre part les principes les plus honnêtes, tenant avant tout à vous satisfaire, nous savons que l'avenir de notre Maison dépend de la bonne réputation que nous nous efforcerons de continuer à mériter.

—❖—

Essayer, c'est adopter la Montre Économique

Carte publicitaire de la "Manufacture de montres économiques à la portée de toutes les bourses Emile Walcker" [verso], limite 19e siècle 20e siècle.

Référence du document reproduit :

- **Carte publicitaire de la "Manufacture de montres économiques à la portée de toutes les bourses Emile Walcker", limite 19e siècle 20e siècle.**

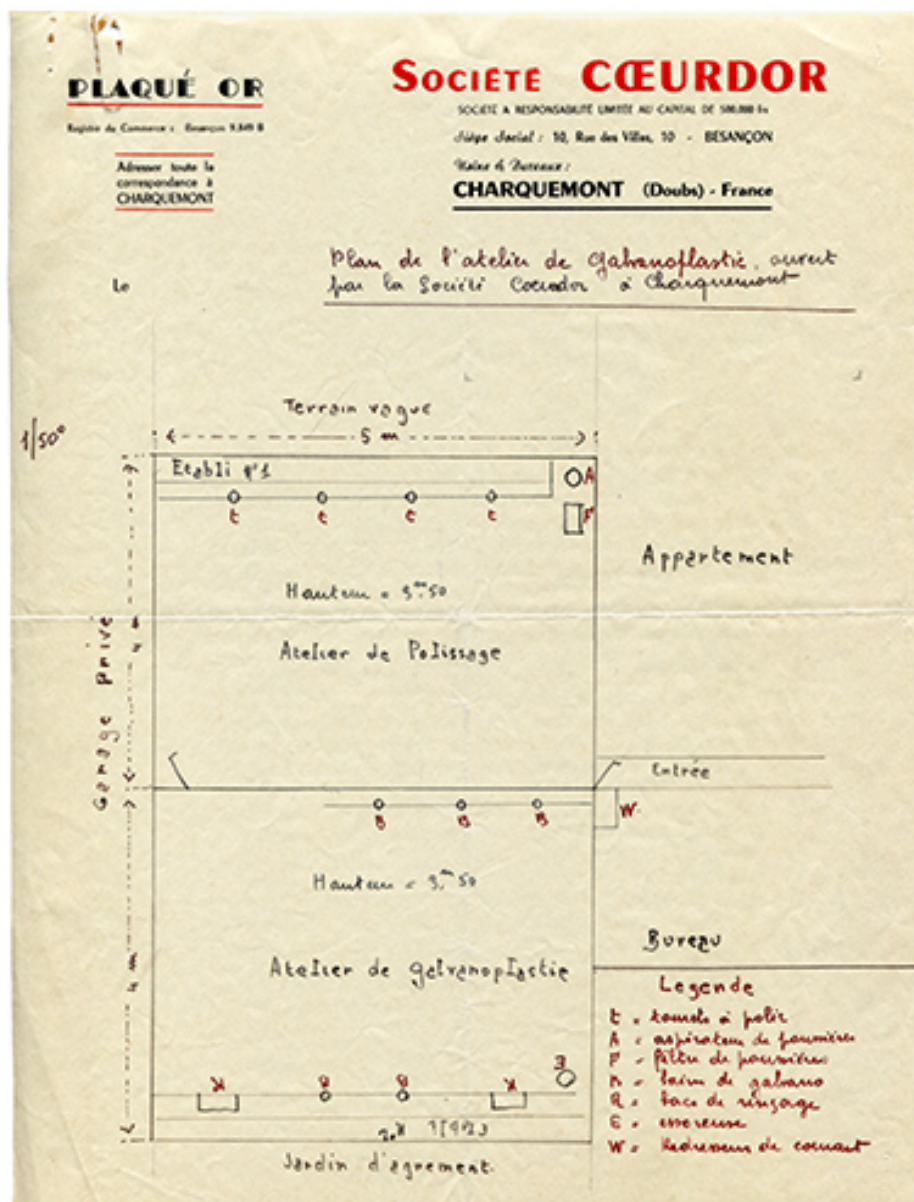
Carte publicitaire de la "Manufacture de montres économiques à la portée de toutes les bourses Emile Walcker", s.d. [limite 19e siècle 20e siècle].

Collection particulière : Jean-Marie Bessot, Maîche

IVR43_20152501984NUC4A

Date de prise de vue : 2015

(c) Région Bourgogne-Franche-Comté, Inventaire du patrimoine
reproduction soumise à autorisation du titulaire des droits d'exploitation



Plan de l'atelier de galvanoplastie ouvert par la société Coeurdor à Charquemont, 3 mai 1950. Dessiné sur un papier à en-tête.

Référence du document reproduit :

- **Plan de l'atelier de galvanoplastie ouvert par la société Coeurdor à Charquemont, 3 mai 1950.**
Plan de l'atelier de galvanoplastie ouvert par la société Coeurdor à Charquemont, dessin (plume), s.n., s.d. [3 mai 1950], 21 x 27 cm, sans échelle (coté). Dessiné sur un papier à en-tête.
Archives départementales du Doubs, Besançon : 171 W 3

IVR43_20152500525NUC4A

Auteur du document reproduit : auteur inconnu

Date de prise de vue : 2015

(c) Région Bourgogne-Franche-Comté, Inventaire du patrimoine ; (c) Archives départementales du Doubs
reproduction soumise à autorisation du titulaire des droits d'exploitation



Charquemont (Doubs) - Usine Walker (vue extérieure), entre 1904 et 1907.

Référence du document reproduit :

- **Charquemont (Doubs) - Usine Walker (vue extérieure), entre 1904 et 1907.**

Charquemont (Doubs) - Usine Walker (vue extérieure), carte postale coloriée, s.n., s.d. [début 20e siècle, entre 1904 et 1907], Bauer et Marchet éd. à Dijon. Porte la date 14 mars 1907 (tampon au recto) ; logo Bauer et Marchet (BM) utilisé de 1904 à 1909. Publiée dans : Vuillet, Bernard. *Entre Doubs et Dessoubre. Tome III. Autour de Charquemont et Damprichard.* - 1991, p. 124. Egalement dans : Simonin, Michel. *L'horlogerie au fil du temps et son évolution en Franche-Montagne, sur le plateau de Maïche.* - 2007, p. 26.
Collection particulière : Jacques Donzé, Charquemont

IVR43_20132500042NUC1A

Auteur du document reproduit : auteur inconnu

Date de prise de vue : 2013

(c) Région Bourgogne-Franche-Comté, Inventaire du patrimoine
reproduction soumise à autorisation du titulaire des droits d'exploitation



Charquemont (Doubs) - Usine Walker (vue intérieure), entre 1904 et 1907.

Référence du document reproduit :

- **Charquemont (Doubs) - Usine Walker (vue intérieure), entre 1904 et 1907.**

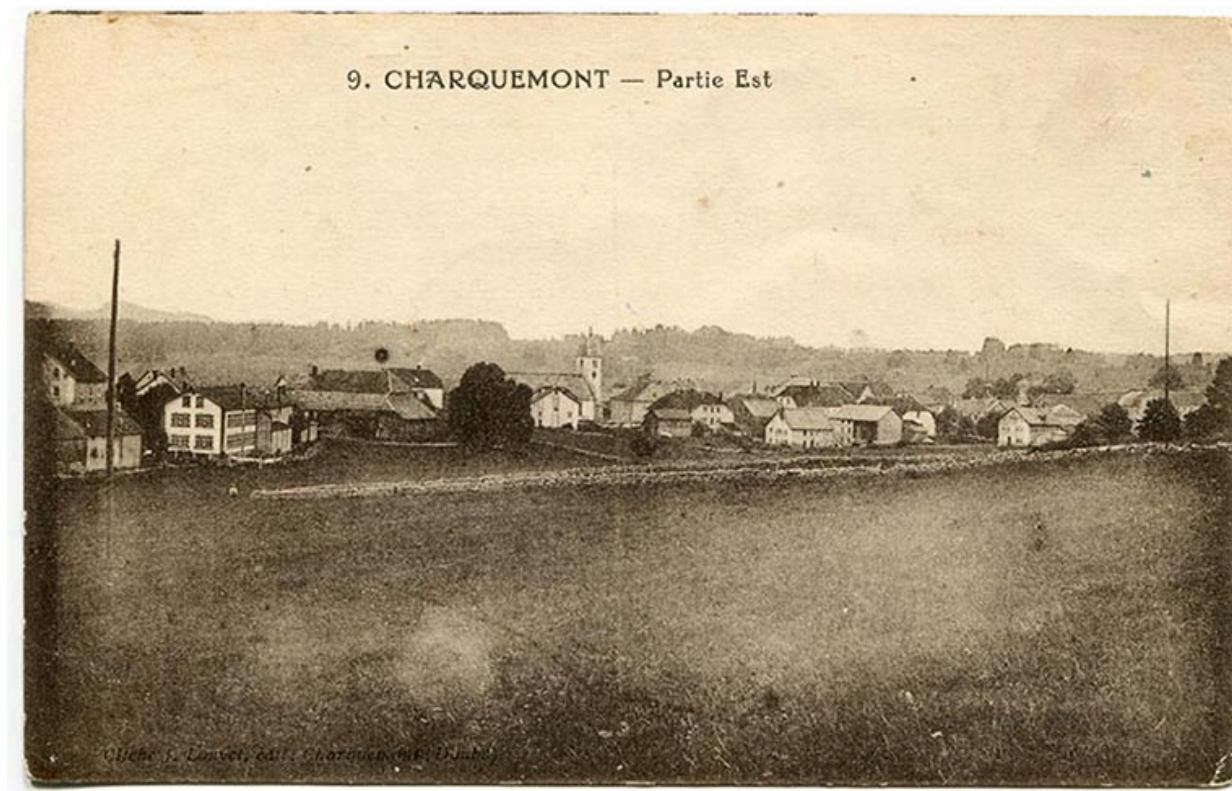
Charquemont (Doubs) - Usine Walker (vue intérieure), carte postale, s.n., s.d. [début 20e siècle, entre 1904 et 1907], Bauer et Marchet éd. à Dijon. Publiée dans : Vuillet, Bernard. *Entre Doubs et Dessoubre. Tome III. Autour de Charquemont et Damprichard.* - 1991, p. 124. Egalement dans : Simonin, Michel. *L'horlogerie au fil du temps et son évolution en Franche-Montagne, sur le plateau de Maïche.* - 2007, p. 26.
Collection particulière : Michel Cheval, Charquemont

IVR43_20152500150NUC1A

Auteur du document reproduit : auteur inconnu

Date de prise de vue : 2015

(c) Région Bourgogne-Franche-Comté, Inventaire du patrimoine
reproduction soumise à autorisation du titulaire des droits d'exploitation



9. Charquemont - Partie Est, 1er quart 20e siècle. L'usine est visible à gauche.

Référence du document reproduit :

- **9. Charquemont - Partie Est, 1er quart 20e siècle.**
9. Charquemont - Partie Est, carte postale, par J. Louvet, s.d. [1er quart 20e siècle], J. Louvet éd. à Charquemont.
Collection particulière : Michel Cheval, Charquemont

IVR43_20152500153NUC4A

Auteur du document reproduit : Jean Louvet

Date de prise de vue : 2015

(c) Région Bourgogne-Franche-Comté, Inventaire du patrimoine ; (c) Jean Louvet
reproduction soumise à autorisation du titulaire des droits d'exploitation



Vue d'ensemble éloignée dans la rue, depuis le nord-est.

IVR43_20152500762NUC2A

Auteur de l'illustration : Sonia Dourlot

Date de prise de vue : 2015

(c) Région Bourgogne-Franche-Comté, Inventaire du patrimoine
reproduction soumise à autorisation du titulaire des droits d'exploitation



Vue d'ensemble, depuis le nord-est (façades antérieure et latérale droite).

IVR43_20132502995NUC2A

Auteur de l'illustration : Yves Sancey

Date de prise de vue : 2013

(c) Région Bourgogne-Franche-Comté, Inventaire du patrimoine
reproduction soumise à autorisation du titulaire des droits d'exploitation



Vue d'ensemble, depuis le sud (façade antérieure).

IVR43_20132502990NUC2A

Auteur de l'illustration : Yves Sancey

Date de prise de vue : 2013

(c) Région Bourgogne-Franche-Comté, Inventaire du patrimoine
reproduction soumise à autorisation du titulaire des droits d'exploitation



Vue d'ensemble, depuis le nord (façades postérieure et latérale droite).

IVR43_20152500761NUC2A

Auteur de l'illustration : Sonia Dourlot

Date de prise de vue : 2015

(c) Région Bourgogne-Franche-Comté, Inventaire du patrimoine
reproduction soumise à autorisation du titulaire des droits d'exploitation



Façade antérieure, de trois quarts gauche.

IVR43_20132502993NUC2A

Auteur de l'illustration : Yves Sancey

Date de prise de vue : 2013

(c) Région Bourgogne-Franche-Comté, Inventaire du patrimoine
reproduction soumise à autorisation du titulaire des droits d'exploitation



Façades antérieure et latérale gauche.

IVR43_20152500757NUC4AQ

Auteur de l'illustration : Sonia Dourlot

Date de prise de vue : 2015

(c) Région Bourgogne-Franche-Comté, Inventaire du patrimoine
reproduction soumise à autorisation du titulaire des droits d'exploitation



Façade antérieure, de trois quarts droite.

IVR43_20132502994NUC2A

Auteur de l'illustration : Yves Sancey

Date de prise de vue : 2013

(c) Région Bourgogne-Franche-Comté, Inventaire du patrimoine
reproduction soumise à autorisation du titulaire des droits d'exploitation



Façade antérieure.

IVR43_20152500758NUC4AQ

Auteur de l'illustration : Sonia Dourlot

Date de prise de vue : 2015

(c) Région Bourgogne-Franche-Comté, Inventaire du patrimoine
reproduction soumise à autorisation du titulaire des droits d'exploitation



Façade antérieure : fenêtres multiples vues en enfilade.

IVR43_20152500760NUC2A

Auteur de l'illustration : Sonia Dourlot

Date de prise de vue : 2015

(c) Région Bourgogne-Franche-Comté, Inventaire du patrimoine
reproduction soumise à autorisation du titulaire des droits d'exploitation



Façade antérieure : fenêtres multiples du rez-de-chaussée vue en enfilade.

IVR43_20152500759NUC2A

Auteur de l'illustration : Sonia Dourlot

Date de prise de vue : 2015

(c) Région Bourgogne-Franche-Comté, Inventaire du patrimoine
reproduction soumise à autorisation du titulaire des droits d'exploitation



Façade latérale droite : fenêtres de niveaux supérieurs.

IVR43_20152500763NUC2A

Auteur de l'illustration : Sonia Dourlot

Date de prise de vue : 2015

(c) Région Bourgogne-Franche-Comté, Inventaire du patrimoine
reproduction soumise à autorisation du titulaire des droits d'exploitation



Façade latérale droite : fenêtres horlogère de l'étage carré.

IVR43_20152500764NUC2A

Auteur de l'illustration : Sonia Dourlot

Date de prise de vue : 2015

(c) Région Bourgogne-Franche-Comté, Inventaire du patrimoine
reproduction soumise à autorisation du titulaire des droits d'exploitation