

Franche-Comté, Territoire de Belfort
Valdoie
13, 15 rue du 1er mai

filature de laine peignée Schwartz et Cie, puis usine de teinturerie Achtnich, actuellement magasin de commerce

Références du dossier

Numéro de dossier : IA90000107
Date de l'enquête initiale : 2000
Date(s) de rédaction : 2000
Cadre de l'étude : patrimoine industriel patrimoine industriel du Territoire de Belfort
Degré d'étude : étudié

Désignation

Dénomination : filature, usine de teinturerie
Précision sur la dénomination : filature de laine peignée
Appellation : Filature Schwartz et Cie, puis usine de teinturerie Achtnich
Destinations successives : magasin de commerce
Parties constituantes non étudiées : atelier de fabrication, bureau, chaufferie, conciergerie, logement patronal, logement d'ouvriers, quai

Compléments de localisation

oeuvre située en partie sur la commune Belfort
Milieu d'implantation : en ville
Références cadastrales : . 2000 BK 267, 268, 274 à 277, 280 à 282

Historique

La société Schwartz et Cie, de Mulhouse (68), fait construire en 1880 une filature de laine peignée. Elle est actionnée par une machine à vapeur et l'éclairage est fourni par une petite usine à gaz. Deux logements ouvriers voient également le jour. En 1923-1924, six maisons ouvrières (deux de type A et quatre de type B) sont construites sur la commune voisine de Belfort, rue de Bussang, par l'architecte belfortain Charles Schmutz et l'entrepreneur Tournesac. La filature ferme ses portes en 1928 ou 1929. En 1935, la société des Tricotages mécaniques Achtnich et Cie obtient l'autorisation d'établir une usine de teinturerie dans les locaux désaffectés. Elle traite du fil qu'elle reçoit sur canettes de la filature de Malmerspach (68). Deux à trois tonnes de fil (coton, laine, puis rayonne) sont traitées chaque mois (teinture et blanchiment), puis envoyées dans les deux usines de bonneterie de la société, à Belfort et Châtenois-les-Forges (90). Une maison à usage de conciergerie et de logement patronal est construite en 1939, une chaufferie édifée entre 1945 et 1950, et un quai aménagé vers 1950. La teinturerie ferme ses portes en 1977, et les bâtiments aussitôt réoccupés par le magasin de bricolage et matériaux de construction Comafranc (actuellement Décofranc). Présence d'une machine à vapeur de 104 ch en 1888, d'une autre de 200 ch en 1889. Une chaudière à charbon de marque Lardet à Golbey (88), installée en 1952 pour la production de vapeur, est encore en place en 2000. 196 personnes en 1884, 292 en 1889, une soixantaine vers 1950, une vingtaine en 1977.

Période(s) principale(s) : 4e quart 19e siècle, 1ère moitié 20e siècle
Dates : 1880 (daté par tradition orale, daté par source), 1923 (daté par tradition orale, daté par source), 1939 (daté par tradition orale, daté par source)
Auteur(s) de l'oeuvre : Charles Schmutz (architecte, attribution par source), Tournesac (entrepreneur, attribution par source)

Description

L'atelier de fabrication est en rez-de-chaussée couvert de sheds en tuile mécanique. Le logement patronal et la conciergerie sont en parpaing de béton et béton armé, à un étage carré, couverts d'un toit à longs pans. Les maisons ouvrières, rue de Bussang, possèdent chacune quatre logements ; elles sont en moellon de calcaire enduit, à un étage carré et un étage de comble, avec une élévation à trois travées pour le type A et à 5 travées pour le type B.

Éléments descriptifs

Matériau(x) du gros-oeuvre, mise en oeuvre et revêtement : calcaire ; enduit ; moellon ; béton armé

Matériau(x) de couverture : tuile mécanique, verre en couverture

Étage(s) ou vaisseau(x) : 1 étage carré

Type(s) de couverture : shed ; toit à longs pans ; appentis

Énergies : énergie thermique : produite sur place ; énergie électrique : achetée

Typologies et état de conservation

État de conservation : détruit

Statut, intérêt et protection

Statut de la propriété : propriété privée, propriété de la commune

Références documentaires

Documents figurés

- **Vue d'ensemble depuis le sud-est vers 1945.**
Vue d'ensemble depuis le sud-est vers 1945. Photographie, s.d. [vers 1945].
Collection particulière
- **Vue d'ensemble depuis l'est vers 1945.**
Vue d'ensemble depuis l'est vers 1945. Photographie, s.d. [vers 1945].
Collection particulière
- **Vue des pignons sur rue vers 1945.**
Vue des pignons sur rue vers 1945. Photographie, s.d. [vers 1945].
Collection particulière
- **Plan d'ensemble de la filature de Mrs H. Schwartz et Cie au Valdoie.**
Plan d'ensemble de la filature de Mrs H. Schwartz et Cie au Valdoie. Dessin, calque, plume, lavis, échelle 1:1000, s.d. [1880].
Archives départementales du Territoire de Belfort, Belfort : 5 M 296
- **Valdoie. - L'usine Schwartz.**
Valdoie. - L'usine Schwartz. Carte postale, Mayer éd. (Belfort), s.d. [fin 19e ou début 20e siècle].
Archives départementales du Territoire de Belfort, Belfort : 7 Fi Valdoie 14
- **Machine à sécher de la teinturerie.**
Machine à sécher de la teinturerie. Photographie, s.d. [milieu 20e siècle].
Collection particulière
- **Chaudière Sulzer.**
Chaudière Sulzer. Photographie, s.d. [milieu 20e siècle].
Collection particulière
- **Intérieur de l'atelier de teinturerie.**

Intérieur de l'atelier de teinturerie. Photographie, s.d. [milieu 20e siècle].
Collection particulière

Liens web

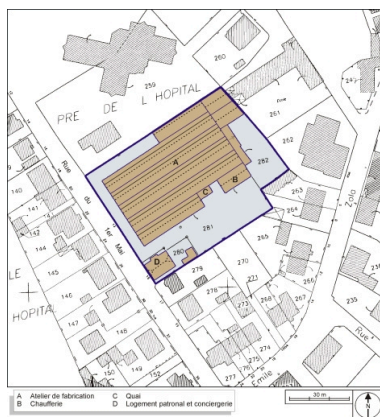
- Voir le dossier numérisé : <http://patrimoine.bourgognefranche-comte.fr/grudov/IA90000107/index.htm>

Illustrations

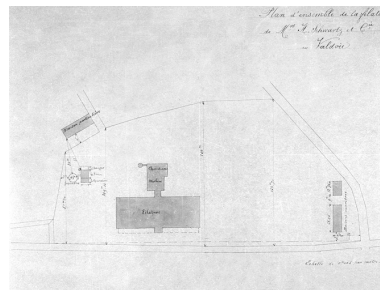


Vue d'ensemble depuis le nord-ouest.

Phot. Yves Sancey
IVR43_20009000209ZA



Plan-masse et de situation.
Extrait du plan cadastral,
2000, section BK, 1:1000.
Dess. André Céréza
IVR43_20039000023NUDA



Plan d'ensemble de la filature de
Mrs H. Schwartz et Cie au Valdoie.
Phot. Jérôme Mongreville
IVR43_20019000273X



Valdoie. - L'usine Schwartz.
Phot.
IVR43_20019000133X



Vue des pignons sur rue vers 1945.
Phot.
IVR43_20009000922X



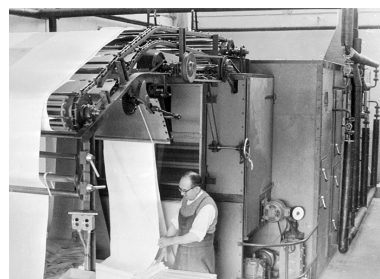
Vue d'ensemble
depuis l'est vers 1945.
Phot.
IVR43_20009000918X



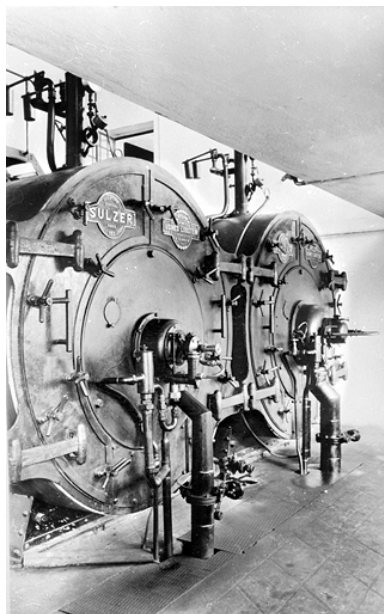
Vue d'ensemble depuis
le sud-est vers 1945.
Phot.
IVR43_20009000917X



Intérieur de l'atelier de teinturerie.
Phot.
IVR43_20009000894X



Machine à sécher de la teinturerie.
Phot.
IVR43_20009000910X



Chaudière Sulzer.
Phot.
IVR43_20009000896X



Atelier de fabrication vu
de trois quarts gauche.
Phot. Yves Sancey
IVR43_20009000220ZA



Atelier de fabrication
vu depuis le sud.
Phot. Yves Sancey
IVR43_20009000211X



Pignons ouest de
l'atelier de fabrication.
Phot. Yves Sancey
IVR43_20009000213ZA



Façade sud et chaufferie.
Phot. Yves Sancey
IVR43_20009000214X



Chaufferie.
Phot. Yves Sancey
IVR43_20009000215X



Pignons ouest de la chaufferie
et de l'atelier de fabrication.
Phot. Yves Sancey
IVR43_20009000218X



Logement ouvrier collectif à cinq
travées (rue de Bussang à Belfort).
Phot. Yves Sancey
IVR43_20019000737ZA



Logement ouvrier collectif à trois
travées (rue de Bussang à Belfort).
Phot. Yves Sancey
IVR43_20019000739ZA

Dossiers liés

Dossiers de synthèse :

présentation de l'étude du patrimoine industriel du Territoire de Belfort (IA90000152)

Oeuvre(s) contenue(s) :

Auteur(s) du dossier : Raphaël Favereaux

Copyright(s) : (c) Région Bourgogne-Franche-Comté, Inventaire du patrimoine



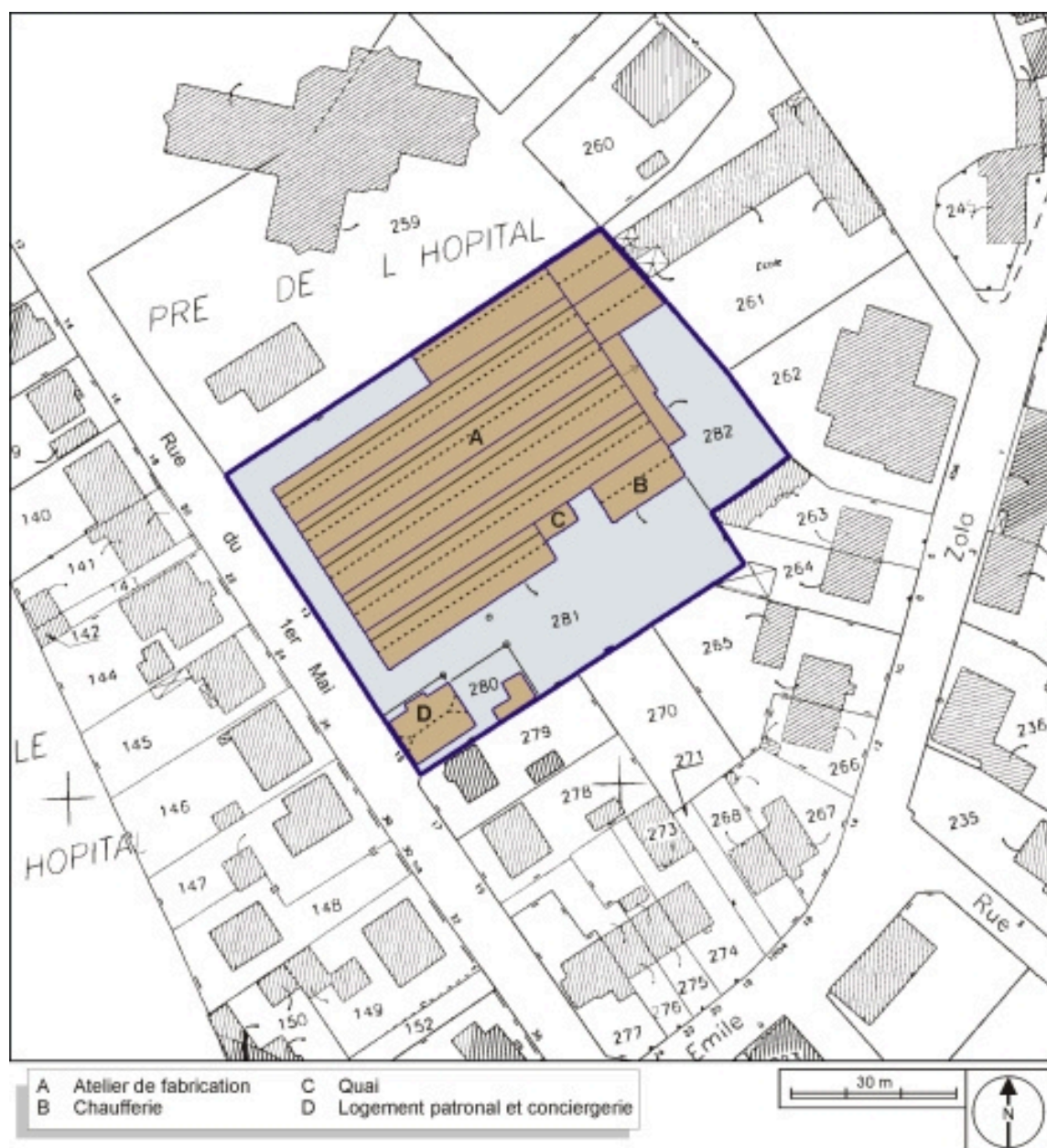
Vue d'ensemble depuis le nord-ouest.

IVR43_20009000209ZA

Auteur de l'illustration : Yves Sancey

Date de prise de vue : 2000

(c) Région Bourgogne-Franche-Comté, Inventaire du patrimoine
reproduction soumise à autorisation du titulaire des droits d'exploitation



Plan-masse et de situation. Extrait du plan cadastral, 2000, section BK, 1:1000.

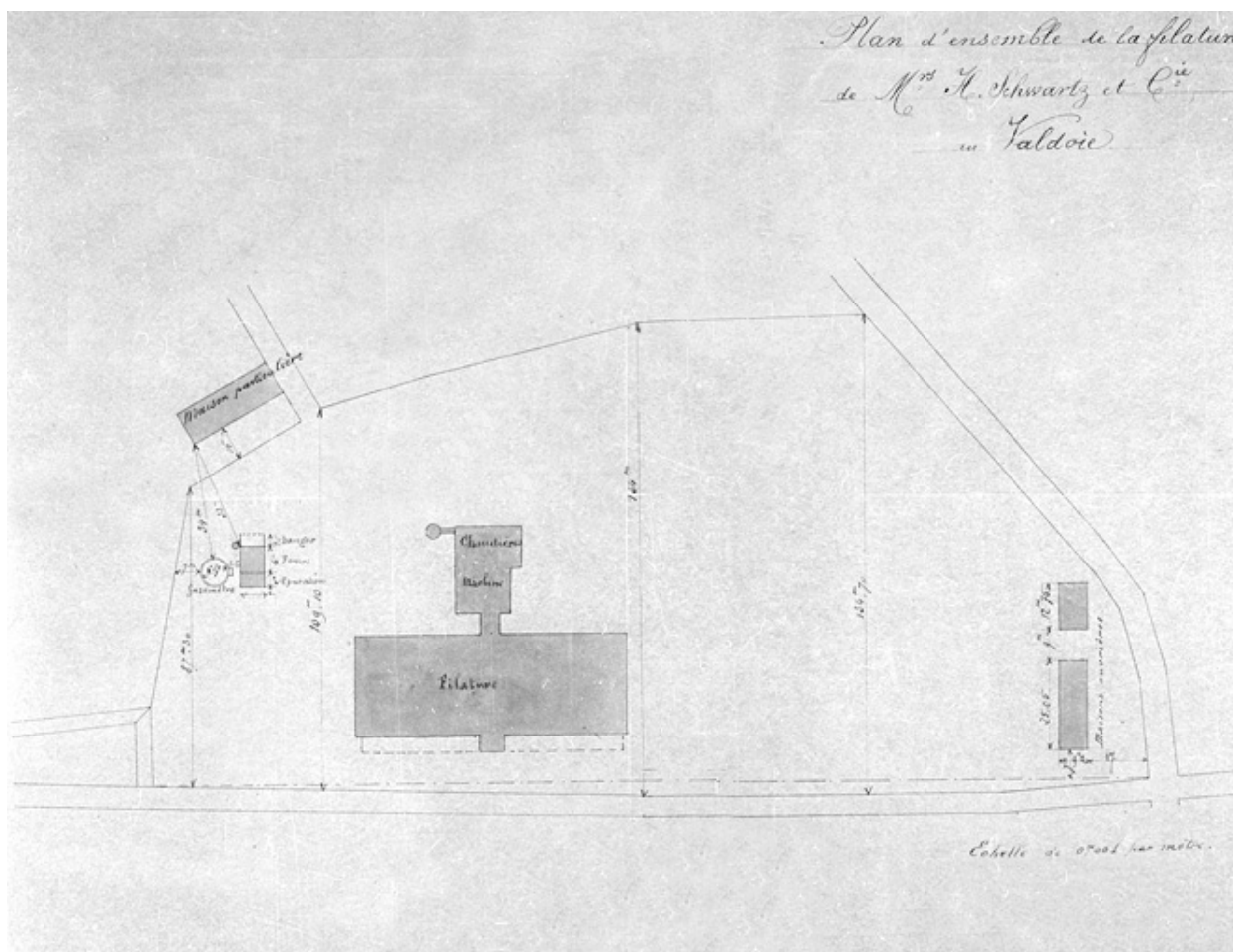
IVR43_20039000023NUDA

Auteur de l'illustration : André Céréza

Date de prise de vue : 2003

Technique de relevé : reprise de fond ;

(c) Région Bourgogne-Franche-Comté, Inventaire du patrimoine
reproduction soumise à autorisation du titulaire des droits d'exploitation



Plan d'ensemble de la filature de Mrs H. Schwartz et Cie au Valdoie.

Référence du document reproduit :

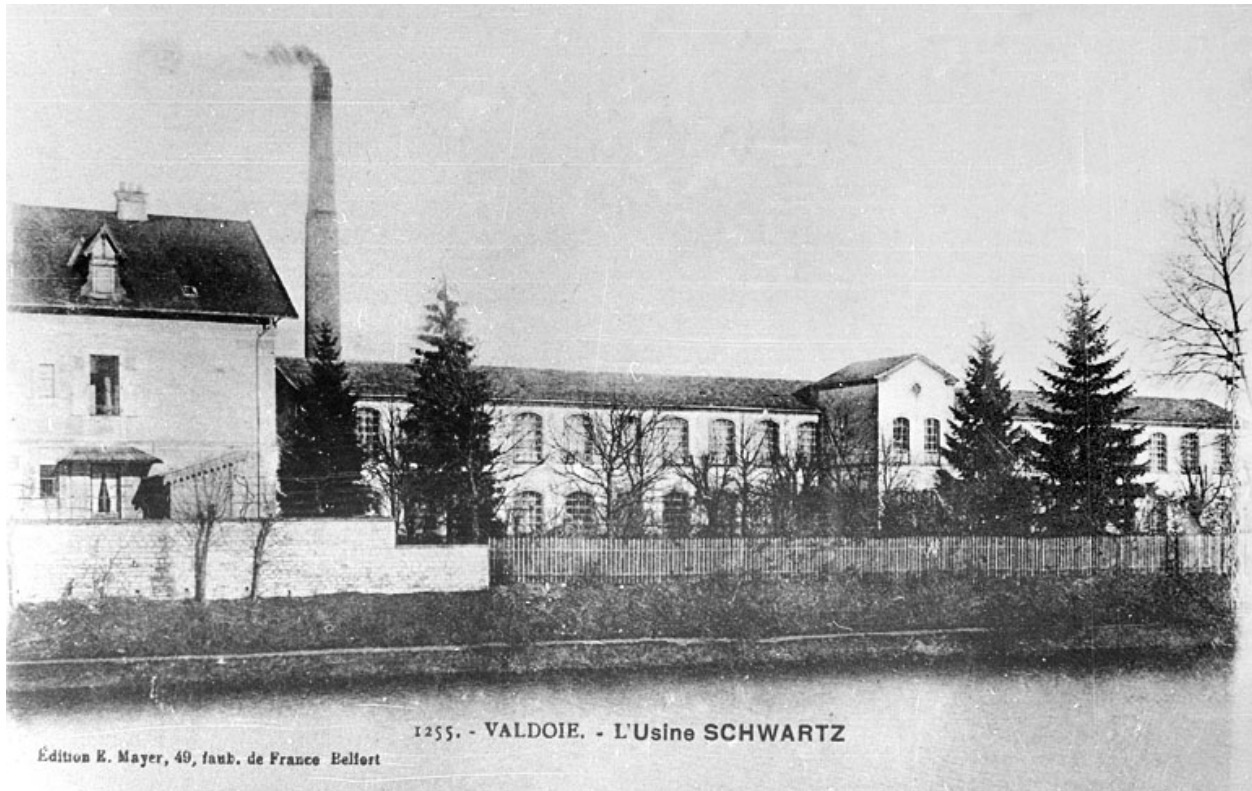
- **Plan d'ensemble de la filature de Mrs H. Schwartz et Cie au Valdoie.**
Plan d'ensemble de la filature de Mrs H. Schwartz et Cie au Valdoie. Dessin, calque, plume, lavis, échelle 1:1000, s.d. [1880].
Archives départementales du Territoire de Belfort, Belfort : 5 M 296

IVR43_20019000273X

Auteur de l'illustration : Jérôme Mongreville

Date de prise de vue : 2001

(c) Région Bourgogne-Franche-Comté, Inventaire du patrimoine ; (c) Archives départementales du Territoire de Belfort
reproduction soumise à autorisation du titulaire des droits d'exploitation



1255. - VALDOIE. - L'Usine SCHWARTZ

Édition E. Mayer, 49, faub. de France Belfort

Valdoie. - L'usine Schwartz.

Référence du document reproduit :

- **Valdoie. - L'usine Schwartz.**
Valdoie. - L'usine Schwartz. Carte postale, Mayer éd. (Belfort), s.d. [fin 19e ou début 20e siècle].
Archives départementales du Territoire de Belfort, Belfort : 7 Fi Valdoie 14

IVR43_20019000133X

Auteur de l'illustration :

Date de prise de vue : [date non déterminée]

(c) Région Bourgogne-Franche-Comté, Inventaire du patrimoine ; (c) Archives départementales du Territoire de Belfort
reproduction soumise à autorisation du titulaire des droits d'exploitation



Vue des pignons sur rue vers 1945.

Référence du document reproduit :

- **Vue des pignons sur rue vers 1945.**
Vue des pignons sur rue vers 1945. Photographie, s.d. [vers 1945].
Collection particulière

IVR43_20009000922X

Auteur de l'illustration :

Date de prise de vue : [1945]

(c) Région Bourgogne-Franche-Comté, Inventaire du patrimoine
reproduction soumise à autorisation du titulaire des droits d'exploitation



Vue d'ensemble depuis l'est vers 1945.

Référence du document reproduit :

- **Vue d'ensemble depuis l'est vers 1945.**
Vue d'ensemble depuis l'est vers 1945. Photographie, s.d. [vers 1945].
Collection particulière

IVR43_20009000918X

Auteur de l'illustration :

Date de prise de vue : [1945]

(c) Région Bourgogne-Franche-Comté, Inventaire du patrimoine
reproduction soumise à autorisation du titulaire des droits d'exploitation



Vue d'ensemble depuis le sud-est vers 1945.

Référence du document reproduit :

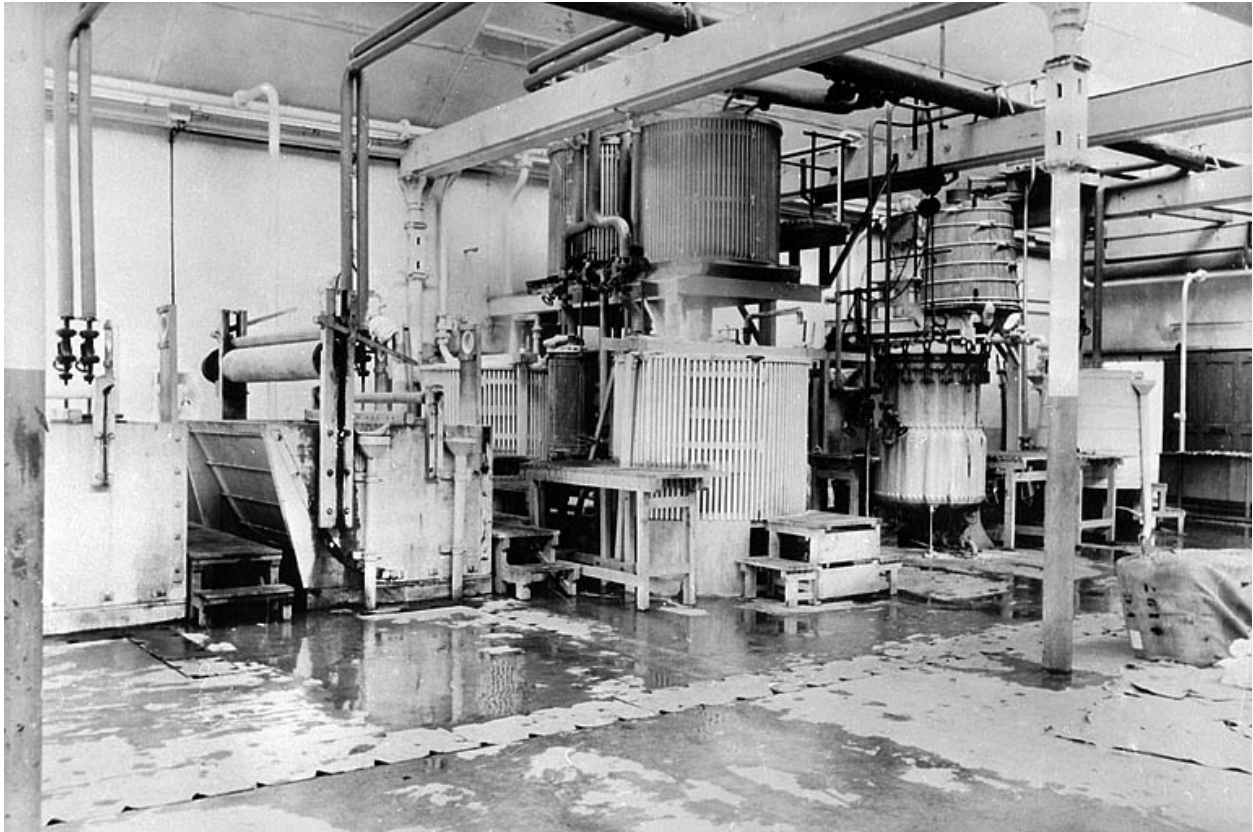
- **Vue d'ensemble depuis le sud-est vers 1945.**
Vue d'ensemble depuis le sud-est vers 1945. Photographie, s.d. [vers 1945].
Collection particulière

IVR43_20009000917X

Auteur de l'illustration :

Date de prise de vue : [1945]

(c) Région Bourgogne-Franche-Comté, Inventaire du patrimoine
reproduction soumise à autorisation du titulaire des droits d'exploitation



Intérieur de l'atelier de teinturerie.

Référence du document reproduit :

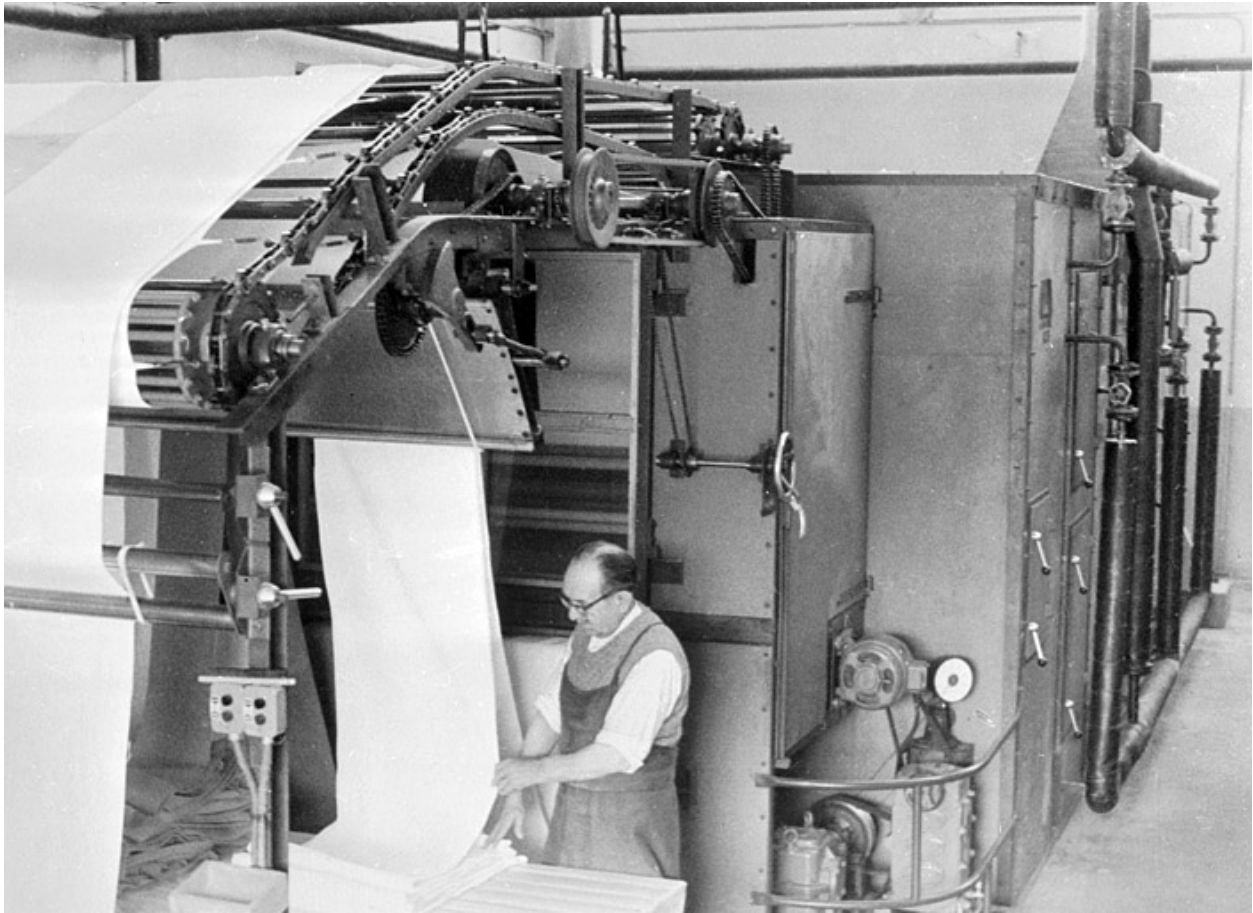
- **Intérieur de l'atelier de teinturerie.**
Intérieur de l'atelier de teinturerie. Photographie, s.d. [milieu 20e siècle].
Collection particulière

IVR43_20009000894X

Auteur de l'illustration :

Date de prise de vue : [date non déterminée]

(c) Région Bourgogne-Franche-Comté, Inventaire du patrimoine
reproduction soumise à autorisation du titulaire des droits d'exploitation



Machine à sécher de la teinturerie.

Référence du document reproduit :

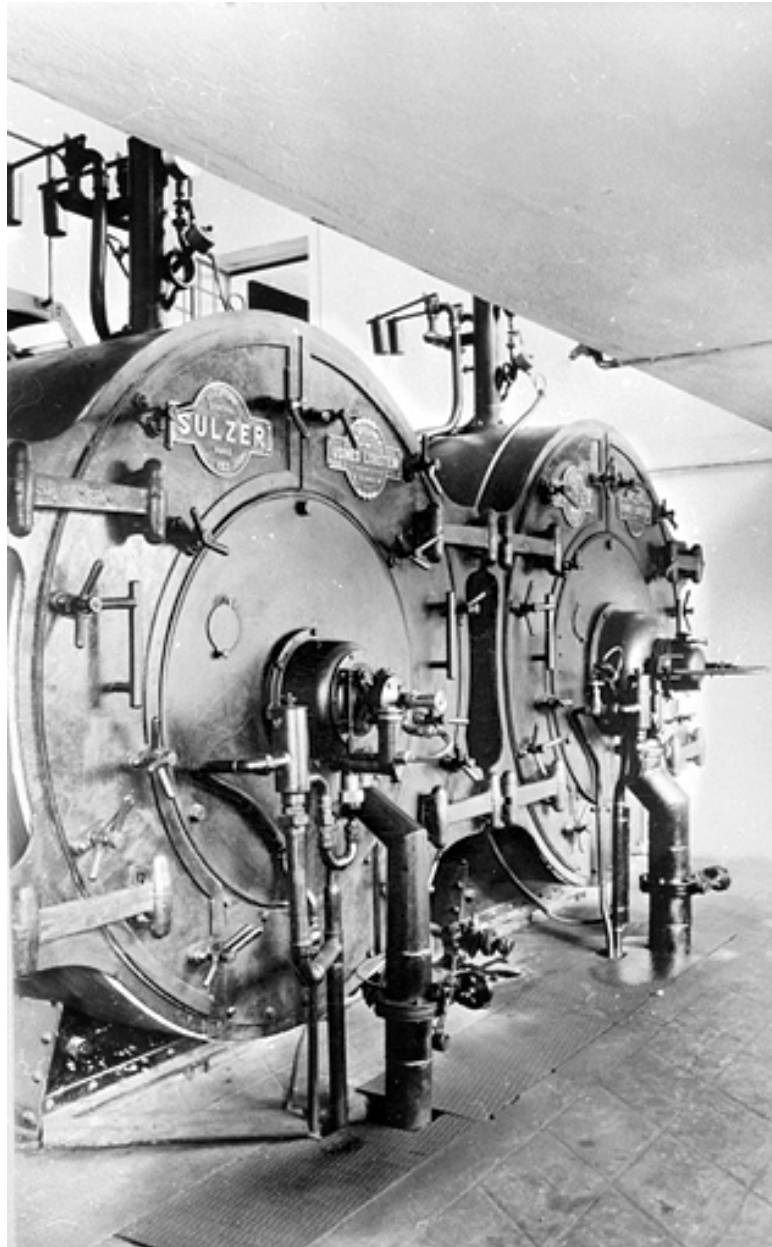
- **Machine à sécher de la teinturerie.**
Machine à sécher de la teinturerie. Photographie, s.d. [milieu 20e siècle].
Collection particulière

IVR43_20009000910X

Auteur de l'illustration :

Date de prise de vue : [date non déterminée]

(c) Région Bourgogne-Franche-Comté, Inventaire du patrimoine
reproduction soumise à autorisation du titulaire des droits d'exploitation



Chaudière Sulzer.

Référence du document reproduit :

- **Chaudière Sulzer.**
Chaudière Sulzer. Photographie, s.d. [milieu 20e siècle].
Collection particulière

IVR43_20009000896X

Auteur de l'illustration :

Date de prise de vue : [date non déterminée]

(c) Région Bourgogne-Franche-Comté, Inventaire du patrimoine
reproduction soumise à autorisation du titulaire des droits d'exploitation



Atelier de fabrication vu de trois quarts gauche.

IVR43_20009000220ZA

Auteur de l'illustration : Yves Sancey

Date de prise de vue : 2000

(c) Région Bourgogne-Franche-Comté, Inventaire du patrimoine
reproduction soumise à autorisation du titulaire des droits d'exploitation



Atelier de fabrication vu depuis le sud.

IVR43_20009000211X

Auteur de l'illustration : Yves Sancey

Date de prise de vue : 2000

(c) Région Bourgogne-Franche-Comté, Inventaire du patrimoine
reproduction soumise à autorisation du titulaire des droits d'exploitation



Pignons ouest de l'atelier de fabrication.

IVR43_20009000213ZA

Auteur de l'illustration : Yves Sancey

Date de prise de vue : 2000

(c) Région Bourgogne-Franche-Comté, Inventaire du patrimoine
reproduction soumise à autorisation du titulaire des droits d'exploitation



Façade sud et chaufferie.

IVR43_20009000214X

Auteur de l'illustration : Yves Sancey

Date de prise de vue : 2000

(c) Région Bourgogne-Franche-Comté, Inventaire du patrimoine
reproduction soumise à autorisation du titulaire des droits d'exploitation



Chaufferie.

IVR43_20009000215X

Auteur de l'illustration : Yves Sancey

Date de prise de vue : 2000

(c) Région Bourgogne-Franche-Comté, Inventaire du patrimoine
reproduction soumise à autorisation du titulaire des droits d'exploitation



Pignons ouest de la chaufferie et de l'atelier de fabrication.

IVR43_20009000218X

Auteur de l'illustration : Yves Sancey

Date de prise de vue : 2000

(c) Région Bourgogne-Franche-Comté, Inventaire du patrimoine
reproduction soumise à autorisation du titulaire des droits d'exploitation



Logement ouvrier collectif à cinq travées (rue de Bussang à Belfort).

IVR43_20019000737ZA

Auteur de l'illustration : Yves Sancey

Date de prise de vue : 2001

(c) Région Bourgogne-Franche-Comté, Inventaire du patrimoine
reproduction soumise à autorisation du titulaire des droits d'exploitation



Logement ouvrier collectif à trois travées (rue de Bussang à Belfort).

IVR43_20019000739ZA

Auteur de l'illustration : Yves Sancey

Date de prise de vue : 2001

(c) Région Bourgogne-Franche-Comté, Inventaire du patrimoine
reproduction soumise à autorisation du titulaire des droits d'exploitation