

Bourgogne, Côte-d'Or
Semur-en-Auxois
chaume Saint-Ladre
R.D. 954

maladrerie, léproserie, chapelle Saint-Lazare

Références du dossier

Numéro de dossier : IA21003429

Date de l'enquête initiale : 1973

Date(s) de rédaction : 2012

Cadre de l'étude : inventaire topographique , enquête thématique régionale patrimoine hospitalier

Degré d'étude : étudié

Désignation

Dénomination : maladrerie, léproserie, chapelle

Vocabulaire : Saint-Lazare

Compléments de localisation

Milieu d'implantation : en ville

Références cadastrales :

Historique

L'existence de la maison-Dieu est attestée à la fin du 12^e siècle grâce à un acte datant de 1193 ou 1194 qui eut pour témoins le maître des lépreux et le chapelain de la maison-Dieu. Celle-ci fut réunie à l'hôpital avant 1500. La façade antérieure et la charpente de la nef furent reconstruites au 16^e siècle. D'après A. de Vaulabelle, une délibération du 17 décembre 1632 mentionne une église Saint-Ladre, logis des lépreux, qui nécessitait alors des réparations (Histoire générale de Semur-en-Auxois, 1927, p.74). Le 8 mai 1676, l'établissement fut rattaché à l'ordre de Saint-Lazare, pour finalement lui être enlevé à la suite de l'édit du 24 août 1693 ; par arrêt du 22 janvier 1694, il fut décidé que les revenus de la maladrerie seraient gérés par l'hôpital de Semur. Les bâtiments furent affermés, mais la chapelle continua à servir au culte. Le 24 avril 1827, le préfet confia sa restauration à l'architecte dijonnais Fénéon qui réalisa les "plans et devis des constructions et réparations à faire", sans que la municipalité en ait été avisée de sorte que celle-ci, de son côté, délibéra le 20 septembre suivant, de restaurer la chapelle. Lorsque l'architecte réclama le règlement des 198,59 francs qui lui étaient dus pour les plans et devis dressés, le Conseil municipal nia être au courant. Le 2 mars 1842, le Conseil de Fabrique prit la décision d'acheter la chapelle, alors propriété de l'hospice, au prix de 19 000 francs, afin de "satisfaire au voeu exprimé dans son testament par M. Lazare Gueneau d'Aumont d'être inhumé dans la chapelle Saint-Lazare". Le 28 novembre 1842, le Conseil municipal approuva la demande de la Fabrique d'ériger la chapelle Saint-Lazare en "chapelle de secours", la Fabrique ayant à sa charge, conformément au testament de L. Gueneau d'Aumont, "les dépenses que cette érection, le culte, l'achat et l'entretien du matériel pourront occasionner". Il en fut ainsi jusqu'à ce qu'elle serve de prison en juin 1940 : dans les années qui suivirent, son mobilier fut saccagé et enlevé. Peu de temps avant sa démolition en 1973, la chapelle fut étudiée (photographies et relevés) par le Service régional de l'Inventaire général : à cette époque, d'après l'abbé Marilier qui effectua les recherches historiques, il existait dans la ferme située à proximité "quelques pans de murs" qui semblaient être des vestiges de l'ancienne maladrerie. A l'occasion des travaux de démolition, la dalle funéraire de L. Gueneau d'Aumont (2 m x 1 m) fut mise au jour (épitaphe : ICI GIT LAZARE GUENEAU D'AUMONT, BIENFAITEUR DE CETTE CHAPELLE, DECEDE LE 16 JANVIER 1841).

Période(s) principale(s) : limite 12^e siècle 13^e siècle, 16^e siècle

Description

La chapelle, de plan rectangulaire, comprend un chœur à chevet plat de même largeur que la nef mais plus élevé, flanqué à droite d'une sacristie. Une corniche à modillons couronne les élévations latérales de l'édifice. Un campanile en métal se dresse au-dessus du pignon antérieur du chœur. Le portail d'entrée, en arc segmentaire et encadrement à arêtes chanfreinées, est surmonté d'une fenêtre en plein-cintre. La porte latérale gauche est de même structure que le portail. La nef est couverte d'une fausse voûte en lattis plâtré à trois fermes apparentes, son élévation gauche est percée de deux baies en plein-cintre étroites et très ébrasées. Le chœur, séparé de la nef par un arc diaphragme en plein-cintre à impostes, est voûté d'ogives reposant sur des culots sculptés. Il est éclairé par trois fenêtres en plein-cintre fortement ébrasées, celle du mur postérieur est plus large et plus haute. Sacristie plafonnée à une fenêtre rectangulaire.

Éléments descriptifs

Matériau(x) du gros-oeuvre, mise en oeuvre et revêtement : calcaire ; enduit ; moellon

Matériau(x) de couverture : tuile plate

Plan : plan allongé

Étage(s) ou vaisseau(x) : 1 vaisseau

Couvrements : fausse voûte en berceau ; voûte d'ogives

Type(s) de couverture : toit à longs pans ; toit à deux pans ; appentis

Typologies et état de conservation

État de conservation : détruit après inventaire

Décor

Techniques : sculpture

Représentations : tête humaine ; mouton ; tête

Précision sur les représentations :

Têtes humaines et tête de mouton sur les culots du chœur.

Statut, intérêt et protection

Statut de la propriété : propriété privée

Références documentaires

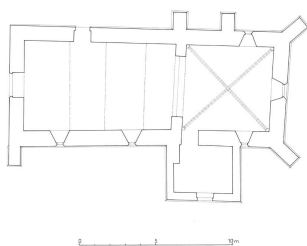
Bibliographie

- Vaulabelle, Alfred de. *Histoire générale de Semur-en-Auxois*. Nouv. éd. Paris : F. Chantenay, 1927. 334 p. : ill. ; in-8°. p. 74

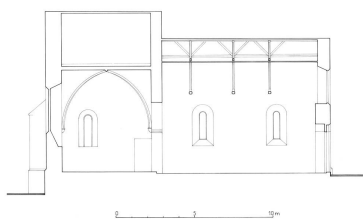
Liens web

- Voir le dossier numérisé : <https://patrimoine.bourgognefranchecomte.fr/gtrudov/IA21003429.pdf>

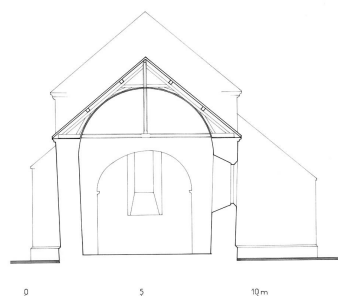
Illustrations



plan
Dess. Alain Morelière
IVR26_20122100354A2YY



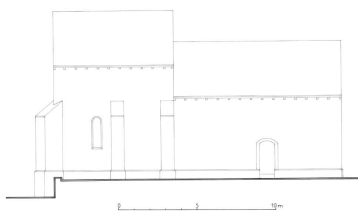
coupe longitudinale
Dess. Alain Morelière
IVR26_20122100355A2YY



coupe transversale
Dess. Alain Morelière

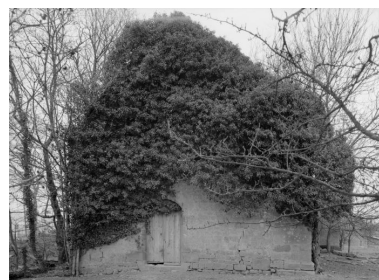


élévation antérieure
Dess. Alain Morelière
IVR26_20122100358A2YY



élévation latérale gauche
Dess. Alain Morelière
IVR26_20122100357A2YY

IVR26_20122100356A2YY



Façade antérieure.
Phot. Michel Thierry
IVR26_19732100263V



Elévation gauche.
Phot. Michel Thierry
IVR26_19732100264V



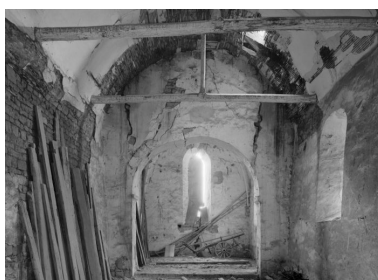
Elévation droite.
Phot. Michel Thierry
IVR26_19732100267V



Elévation droite et chevet.
Phot. Michel Thierry
IVR26_19732100266V



Chevet.
Phot. Michel Thierry
IVR26_19732100265V



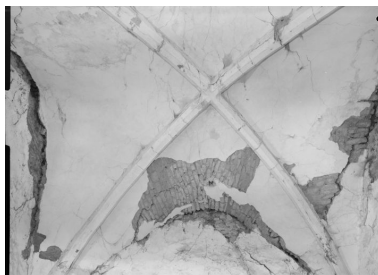
Vue prise de l'entrée.
Phot. Michel Thierry
IVR26_19732100268V



Vue prise du choeur.
Phot. Michel Thierry
IVR26_19732100270V



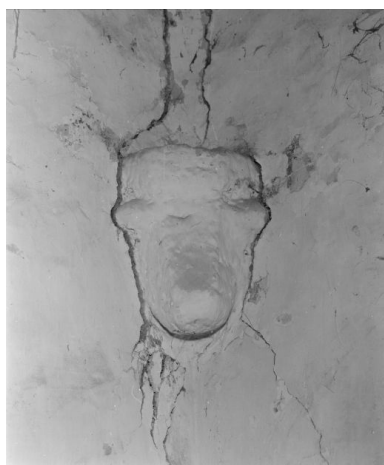
Vue du chœur.
Phot. Michel Thierry
IVR26_19732100269V



Voûte du chœur.
Phot. Jean-Luc Duthu
IVR26_19732100271V



Chœur, culot antérieur gauche.
Phot. Jean-Luc Duthu
IVR26_19732100272X



Chœur, culot postérieur gauche.
Phot. Jean-Luc Duthu
IVR26_19732100273X

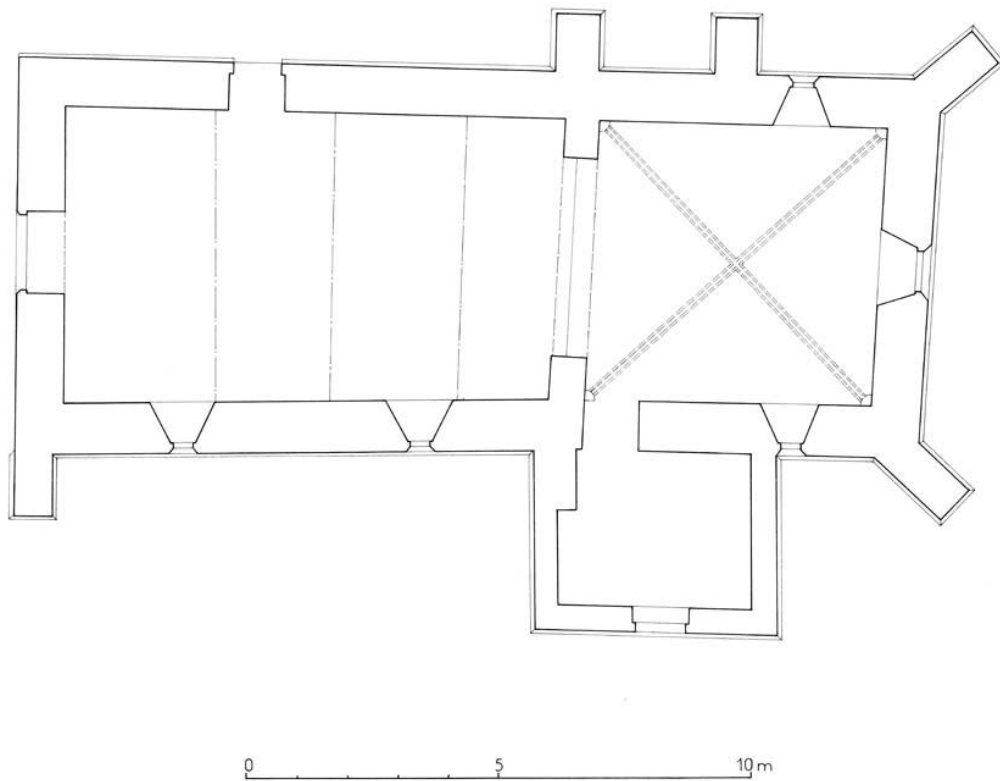


Chœur, culot postérieur droit.
Phot. Jean-Luc Duthu
IVR26_19732100274X



Mur gauche de la nef, détail.
Phot. Jean-Luc Duthu
IVR26_19732100275X

Auteur(s) du dossier : Bernard Lauvergeon, Elisabeth Réveillon, Claudine Hugonnet-Berger
Copyright(s) : (c) Région Bourgogne-Franche-Comté, Inventaire du patrimoine



plan

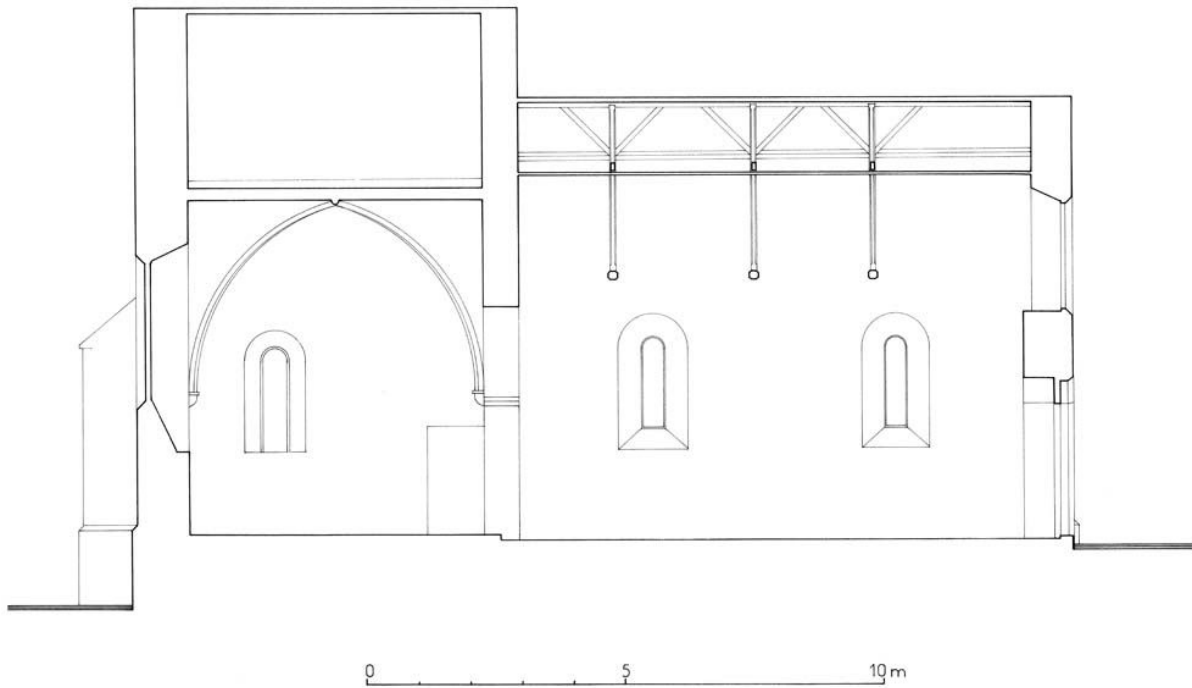
IVR26_20122100354A2YY

Auteur de l'illustration : Alain Morelière

Date de prise de vue : 1973

Technique de relevé : relevé manuel ; Échelle : 1/50

(c) Région Bourgogne-Franche-Comté, Inventaire du patrimoine
reproduction soumise à autorisation du titulaire des droits d'exploitation



coupe longitudinale

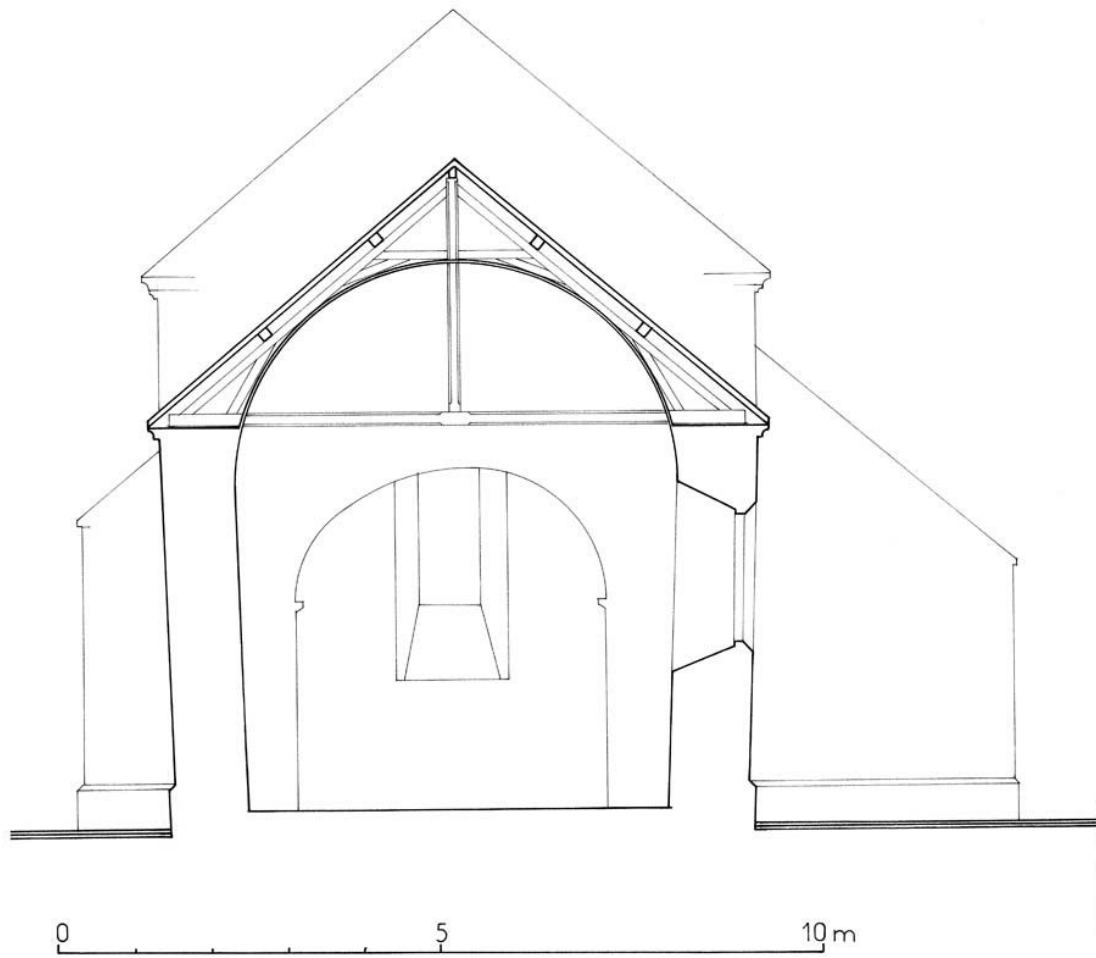
IVR26_20122100355A2YY

Auteur de l'illustration : Alain Morelière

Date de prise de vue : 1973

Technique de relevé : relevé manuel ; Échelle : 1/50

(c) Région Bourgogne-Franche-Comté, Inventaire du patrimoine
reproduction soumise à autorisation du titulaire des droits d'exploitation



coupe transversale

IVR26_20122100356A2YY

Auteur de l'illustration : Alain Morelière

Date de prise de vue : 1973

Technique de relevé : relevé manuel ; Échelle : 1/50

(c) Région Bourgogne-Franche-Comté, Inventaire du patrimoine
reproduction soumise à autorisation du titulaire des droits d'exploitation



élévation antérieure

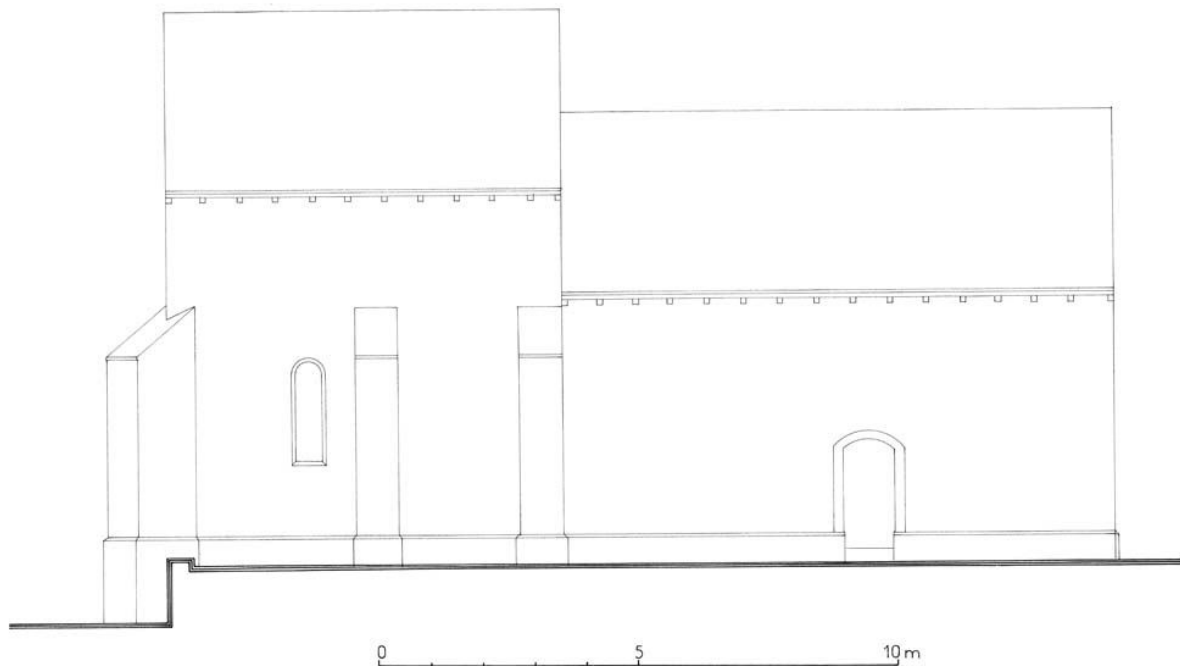
IVR26_20122100358A2YY

Auteur de l'illustration : Alain Morelière

Date de prise de vue : 1973

Technique de relevé : relevé manuel ; Échelle : 1/50

(c) Région Bourgogne-Franche-Comté, Inventaire du patrimoine
reproduction soumise à autorisation du titulaire des droits d'exploitation



élévation latérale gauche

IVR26_20122100357A2YY

Auteur de l'illustration : Alain Morelière

Date de prise de vue : 1973

Technique de relevé : relevé manuel ; Échelle : 1/50

(c) Région Bourgogne-Franche-Comté, Inventaire du patrimoine
reproduction soumise à autorisation du titulaire des droits d'exploitation



Façade antérieure.

IVR26_19732100263V

Auteur de l'illustration : Michel Thierry

Date de prise de vue : 1973

(c) Région Bourgogne-Franche-Comté, Inventaire du patrimoine
reproduction soumise à autorisation du titulaire des droits d'exploitation



Elévation gauche.

IVR26_19732100264V

Auteur de l'illustration : Michel Thierry

Date de prise de vue : 1973

(c) Région Bourgogne-Franche-Comté, Inventaire du patrimoine
reproduction soumise à autorisation du titulaire des droits d'exploitation



Elévation droite.

IVR26_19732100267V

Auteur de l'illustration : Michel Thierry

Date de prise de vue : 1973

(c) Région Bourgogne-Franche-Comté, Inventaire du patrimoine
reproduction soumise à autorisation du titulaire des droits d'exploitation



Elévation droite et chevet.

IVR26_19732100266V

Auteur de l'illustration : Michel Thierry

Date de prise de vue : 1973

(c) Région Bourgogne-Franche-Comté, Inventaire du patrimoine
reproduction soumise à autorisation du titulaire des droits d'exploitation



Chevet.

IVR26_19732100265V

Auteur de l'illustration : Michel Thierry

Date de prise de vue : 1973

(c) Région Bourgogne-Franche-Comté, Inventaire du patrimoine
reproduction soumise à autorisation du titulaire des droits d'exploitation



Vue prise de l'entrée.

IVR26_19732100268V

Auteur de l'illustration : Michel Thierry

Date de prise de vue : 1973

(c) Région Bourgogne-Franche-Comté, Inventaire du patrimoine
reproduction soumise à autorisation du titulaire des droits d'exploitation



Vue prise du chœur.

IVR26_19732100270V

Auteur de l'illustration : Michel Thierry

Date de prise de vue : 1973

(c) Région Bourgogne-Franche-Comté, Inventaire du patrimoine
reproduction soumise à autorisation du titulaire des droits d'exploitation



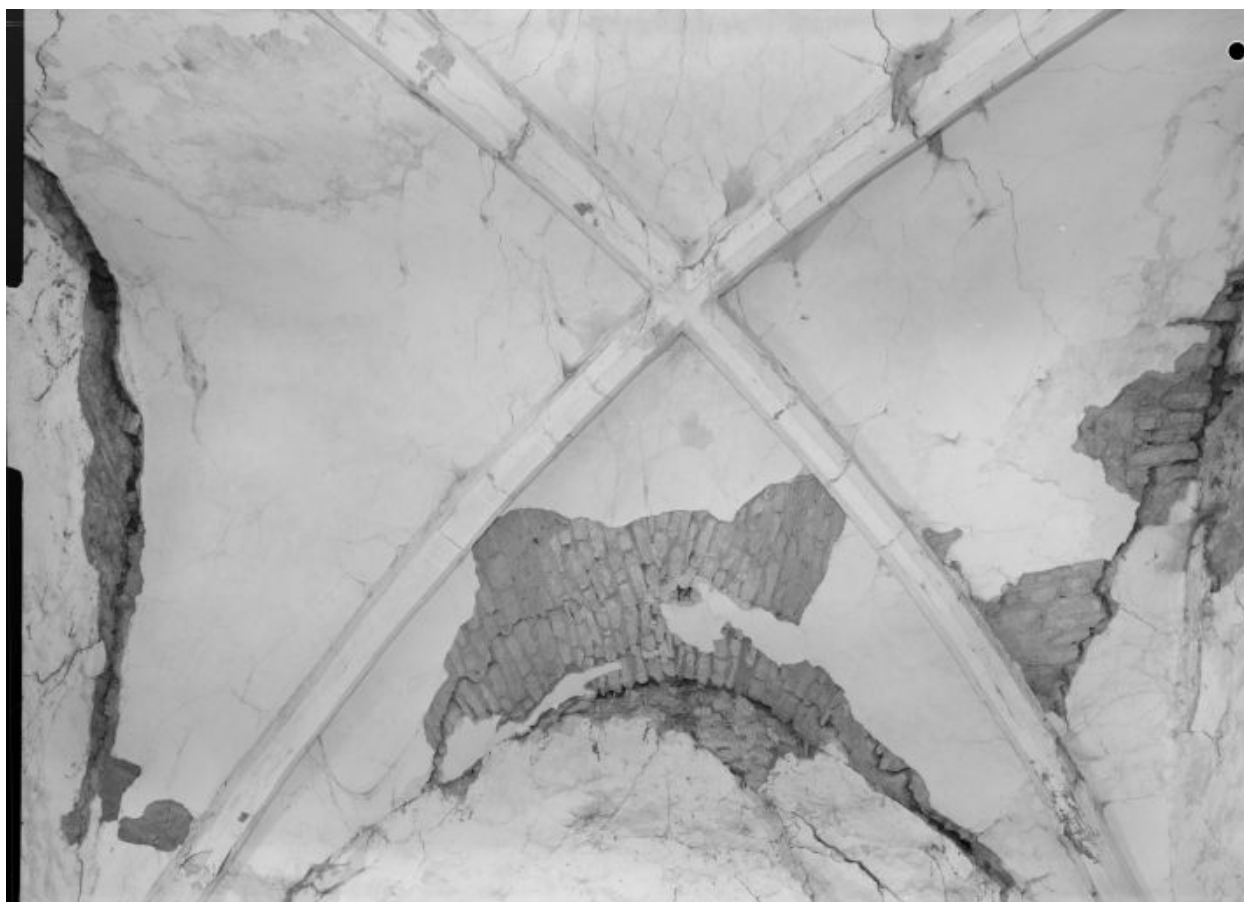
Vue du chœur.

IVR26_19732100269V

Auteur de l'illustration : Michel Thierry

Date de prise de vue : 1973

(c) Région Bourgogne-Franche-Comté, Inventaire du patrimoine
reproduction soumise à autorisation du titulaire des droits d'exploitation



Voûte du chœur.

IVR26_19732100271V

Auteur de l'illustration : Jean-Luc Duthu

Date de prise de vue : 1973

(c) Région Bourgogne-Franche-Comté, Inventaire du patrimoine
reproduction soumise à autorisation du titulaire des droits d'exploitation



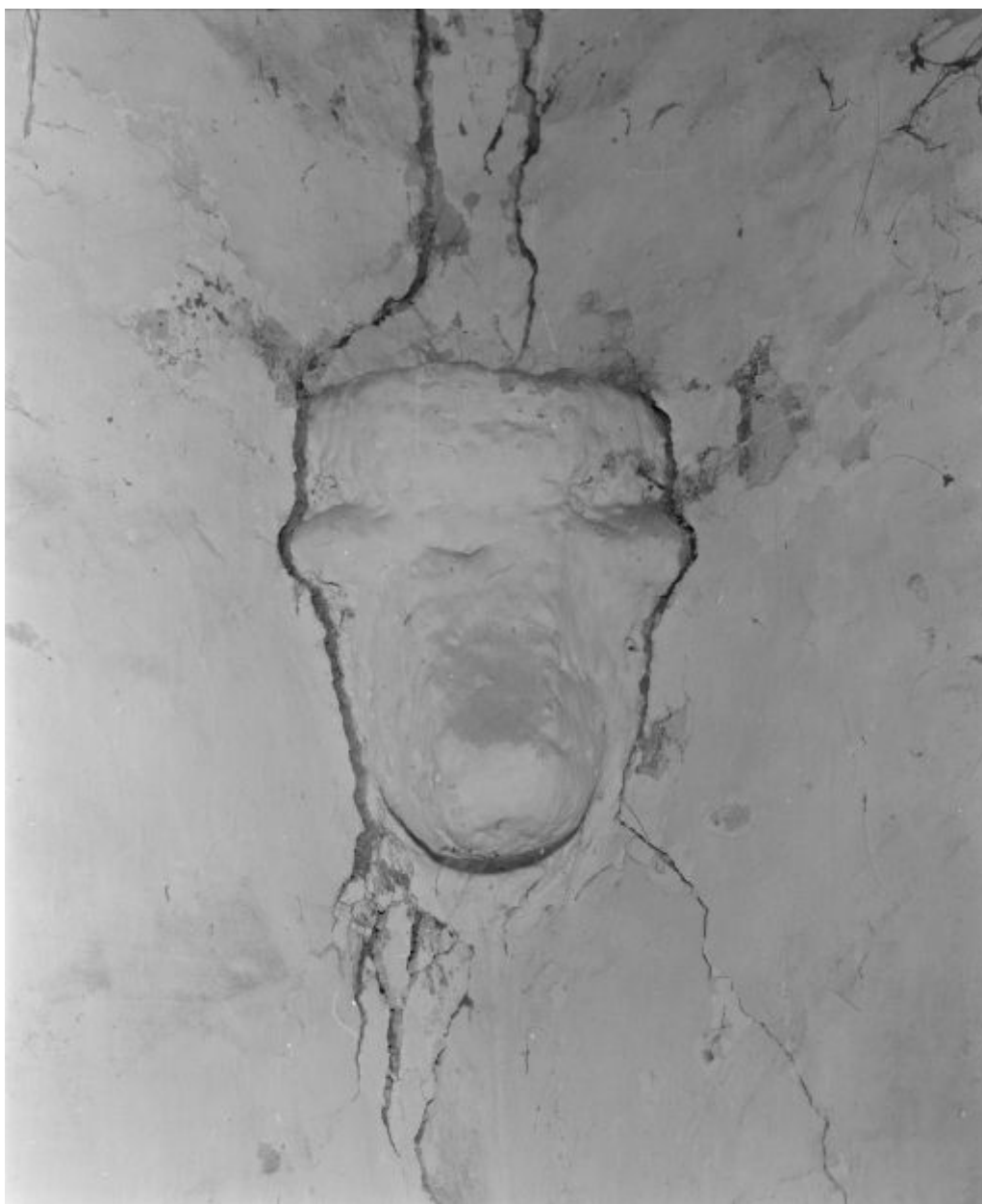
Choeur, culot antérieur gauche.

IVR26_19732100272X

Auteur de l'illustration : Jean-Luc Duthu

Date de prise de vue : 1973

(c) Région Bourgogne-Franche-Comté, Inventaire du patrimoine
reproduction soumise à autorisation du titulaire des droits d'exploitation



Choeur, culot postérieur gauche.

IVR26_19732100273X

Auteur de l'illustration : Jean-Luc Duthu

Date de prise de vue : 1973

(c) Région Bourgogne-Franche-Comté, Inventaire du patrimoine
reproduction soumise à autorisation du titulaire des droits d'exploitation



Choeur, culot postérieur droit.

IVR26_19732100274X

Auteur de l'illustration : Jean-Luc Duthu

Date de prise de vue : 1973

(c) Région Bourgogne-Franche-Comté, Inventaire du patrimoine
reproduction soumise à autorisation du titulaire des droits d'exploitation



Mur gauche de la nef, détail.

IVR26_19732100275X

Auteur de l'illustration : Jean-Luc Duthu

Date de prise de vue : 1973

(c) Région Bourgogne-Franche-Comté, Inventaire du patrimoine
reproduction soumise à autorisation du titulaire des droits d'exploitation