

Franche-Comté, Doubs
Montécheroux
31-33 rue de Saint-Hippolyte

usine de petite métallurgie (usine d'outillage) Hugoniot-Tissot puis Hugoniot-Perrenoud dite la Fabrique

Références du dossier

Numéro de dossier : IA25001926
Date de l'enquête initiale : 2018
Date(s) de rédaction : 2020
Cadre de l'étude : patrimoine industriel patrimoine industriel du Doubs
Degré d'étude : étudié

Désignation

Dénomination : usine de petite métallurgie
Précision sur la dénomination : usine d'outillage
Appellation : usine Hugoniot-Tissot, usine Hugoniot-Perrenoud, la Fabrique
Parties constituantes non étudiées : atelier de fabrication, logement, dépendance, transformateur, cour

Compléments de localisation

Milieu d'implantation : en village
Références cadastrales : 2018, B, 503, 504 ; 2018, ZC, 121

Historique

La "Fabrique" est bâtie en 1888 pour Lucien Hugoniot (1839-1900) - dit Hugoniot-Tissot -, fondateur en 1873 de la société en nom collectif Hugoniot-Tissot et Cie, qui a pour objet la fabrication d'outils d'horlogerie et de quincaillerie. Etabli dans des maisons aux [8-10 Grande Rue](#) et au [2 rue du Chêne](#), Hugoniot a développé son affaire en achetant en 1885 la "Caserne" de Pierre Besançon ([2-6 Grande Rue](#)). Il fait donc construire en 1888 la première usine de Montécheroux, avec atelier de fabrication, atelier de mécanique (pour fabriquer ses propres étampes), bâtiment de la machine à vapeur et remise. Il y "révolutionne la fabrication" locale : les ébauches de pince sont produites en usine à l'aide d'un marteau-pilon et non par des "forgeurs" (forgerons) travaillant à domicile, et le limage, aussi réalisé à domicile par des limeurs, cède la place au fraisage à l'aide de machines. Hugoniot y rapatrie en outre l'atelier de construction de tours d'horloger qu'il a ouvert en 1885 à Pierrefontaine-lès-Blamont. Cependant, l'opposition de ses concurrents le privant de l'eau nécessaire au fonctionnement de son établissement, il transfère en 1892 ses installations dans une nouvelle usine édifée sur le site de l'ancien [moulin de Liebvillers](#). A la fin du siècle, il est donc présent sur cinq sites : celui d'origine Grande Rue et rue du Chêne, la Caserne, la Fabrique (un temps reconverte en cinéma et salle des fêtes ?), les bâtiments accueillant forge et four à tremper (actuel musée de la Pince [rue de la Pommeraie](#)) et à Liebvillers.

Son affaire devient en 1900 L. Hugoniot-Tissot J. Hugoniot fils successeur lorsque son fils Jules Hugoniot (1867-1908) - dit Hugoniot-Perrenoud - lui succède (et transfère bureaux et expédition dans son habitation des [5-7 rue du Chêne](#)). En 1926, la Maison Hugoniot-Tissot - Hugoniot-Perrenoud et Cie successeurs, fondée en 1921, emploie 143 ouvriers alors que la Fabrique accueille des limeurs en plus de la trempe.

En 1955, le bâtiment est dédié au meulage, au limage, à la trempe et au polissage des pinces, dont les ébauches sont fabriquées à Liebvillers. Sa cheminée est abattue en 1960. Le 2 juin de cette année-là, le directeur François Armbruster demande l'autorisation de construire un nouvel atelier de forgeage destiné à un marteau-pilon (de la société Bret, fondée en 1875 à Verneuil-sur-Avre, Eure), d'une force de 800 kg, "qui assurera l'estampage de toute la gamme de pinces de notre catalogue". L'inspecteur des Etablissements classés approuve cette demande (concernant "un marteau-pilon, une presse à découper et une chaufferette à mazout"), qui vise au "transfert des vieilles installations de cette entreprise sises à Liebvillers". Les plans produits alors signalent le bâtiment principal comme atelier d'usinage avec, au joignant, au sud

celui du forgeage à main et au nord celui dédié au traitement thermique, précédé vers la route par une partie habitation. Le nouvel atelier est tout d'abord prévu contre l'angle sud-est du bâtiment principal puis il est déplacé à l'est afin de s'éloigner des habitations. L'installation est autorisée par l'arrêté préfectoral du 30 novembre 1960, un nouvel arrêté validant le 15 juin 1962 la mise en place d'un réservoir de 3 t de propane destiné au chauffage.

Acquise en 1958 par Peugeot, la société passe sous contrôle de sa filiale Aciers et Outillage Peugeot puis, après l'absorption en 1967 des Ets Ducommun et Marti (1-3 rue de la Planchette), change de nom pour celui de Forges de Montécheroux (FMX). Le site de la Fabrique est conservé, le marteau-pilon ne pouvant pas être déplacé (il le sera ultérieurement pour rejoindre le musée de la Pince). L'entreprise FMX quitte le village en 2000 pour l'usine des Ets Schligler, à Meslières. Vendue, la Fabrique accueille quelques temps un petit atelier de fabrication de pinces. En 2018, elle est désaffectée et abrite le garage de réparation d'automobiles d'un particulier.

Période(s) principale(s) : 4e quart 19e siècle ()

Période(s) secondaire(s) : 3e quart 20e siècle ()

Dates : 1888 (daté par source, daté par travaux historiques)

Description

Le logement et les ateliers de fabrication du site d'origine sont en moellons calcaires enduits (avec essentage de planches sur les pignons du logement), la dépendance au sud (dont l'usage n'est pas identifié) en briques, l'atelier de 1960 en pan de fer (comme le "dépôt des déchets de forge") avec parpaings de béton enduits (et essentage de planches). Le bâtiment principal a un étage carré et un étage en surcroît (desservi par un escalier dans-oeuvre), les autres sont en rez-de-chaussée (avec ou sans comble). La plupart des encadrements de baies sont en briques et en arc segmentaire. Les toits sont à longs pans, pignons couverts et tuiles mécaniques (seul celui du dépôt est en appentis et en ciment-amiante).

Éléments descriptifs

Matériau(x) du gros-oeuvre, mise en oeuvre et revêtement : calcaire, moellon, enduit ; essentage de planches ; brique ; béton, parpaing de béton, enduit

Matériau(x) de couverture : tuile mécanique, ciment amiante en couverture

Étage(s) ou vaisseau(x) : 1 étage carré, étage en surcroît

Élévations extérieures : élévation à travées

Type(s) de couverture : toit à longs pans, pignon couvert ; appentis

Escaliers : escalier dans-oeuvre

Énergies : énergie thermique : produite sur place ; énergie électrique : achetée

Typologies et état de conservation

État de conservation : établissement industriel désaffecté

Décor

Techniques : sculpture

Représentations : cuir découpé ; équerre, marteau

Précision sur les représentations :

Le bloc calcaire en remploi dans le côté gauche de la façade orientale de l'atelier principal est orné d'un cuir découpé surchargé de deux motifs en forme de S entrecroisés, d'une équerre et d'une polka (marteau de tailleur de pierres).

Statut, intérêt et protection

Statut de la propriété : propriété privée

Références documentaires

Documents d'archive

- **3 P 394 Cadastre de la commune de Montécheroux, 1830-1934**
 - 3 P 394 Cadastre de la commune de Montécheroux, 1830-1934
 - 3 P 394 : Atlas parcellaire (16 feuilles), dessin (plume, lavis), par le géomètre du cadastre Mestre, 1830
 - 3 P 394/1 : Registre des états de sections, [1831]
 - 3 P 394/2 : Matrice cadastrale des propriétés bâties et non bâties, [1832-1913]
 - 3 P 394/3 : Matrice cadastrale des propriétés bâties, 1882-1910
 - 3 P 394/4-5 : Matrice cadastrale des propriétés non bâties, 1914-1934

3 P 394/6 : Matrice cadastrale des propriétés bâties, 1911-1934
Matrices cadastrales des propriétés bâties, 1882-1910 (3 P 394/3) et 1911-1934 (3 P 394/6)
Archives départementales du Doubs, Besançon : 3 P 394

- **170 W 20 Établissements classés (1947-1963)**
170 W 20 Établissements classés (1947-1963)
Commune de Montécheroux (1960-1962)
Archives départementales du Doubs, Besançon : 170 W 20
- **Papier à en-tête de la Fabrique d'outils pour horlogerie, bijouterie, quincaillerie L. Hugoniot-Tissot Jules Hugoniot Fils successeur, décennie 1900**
Papier à en-tête de la Fabrique d'outils pour horlogerie, bijouterie, quincaillerie L. Hugoniot-Tissot Jules Hugoniot Fils successeur, décennie 1900
Musée de la Pince, Montécheroux
- **Papier à en-tête de la société Hugoniot-Perrenoud et Cie (demande en autorisation d'établir un marteau-pilon), 2 juin 1960**
Papier à en-tête de la société Hugoniot-Perrenoud et Cie (demande en autorisation d'établir un marteau-pilon), 2 juin 1960
Archives départementales du Doubs, Besançon : 170 W 20

Documents figurés

- **[Croquis de plan de situation du bâtiment du marteau-pilon], [1960]**
[Croquis de plan de situation du bâtiment du marteau-pilon], dessin sur calque (plume, crayon), s.n., s.d. [1960], 35 x 30 cm, sans échelle
Archives départementales du Doubs, Besançon : 170 W 20
- **[Croquis de plan-masse et de situation du bâtiment du marteau-pilon, joignant l'usine existante], 2 juin 1960**
[Croquis de plan-masse et de situation du bâtiment du marteau-pilon, joignant l'usine existante], dessin (plume, crayon), s.n. [par Hugoniot-Perrenoud et Cie], 2 juin 1960, 21 x 27 cm, 1/500
Archives départementales du Doubs, Besançon : 170 W 20
- **[Croquis de plan d'] Ensemble [avec le bâtiment du marteau-pilon éloigné de l'usine existante], 2 juin 1960**
[Croquis de plan d'] *Ensemble* [avec le bâtiment du marteau-pilon éloigné de l'usine existante], dessin (plume, crayon), s.n. [par Hugoniot-Perrenoud et Cie], 2 juin 1960, 42 x 27 cm, 1/200
Archives départementales du Doubs, Besançon : 170 W 20
- **[Croquis de plan-masse et de situation du bâtiment du marteau-pilon, éloigné de l'usine existante], [1960]**
[Croquis de plan-masse et de situation du bâtiment du marteau-pilon, éloigné de l'usine existante], dessin (plume, crayon), s.n. [par Hugoniot-Perrenoud et Cie], s.d. [1960], 21 x 27 cm, 1/500
Archives départementales du Doubs, Besançon : 170 W 20
- **[Croquis de plan d'implantation de la citerne de gaz], [1961]**
[Croquis de plan d'implantation de la citerne de gaz], dessin (plume, crayon), s.n., s.d. [1961], 27 x 21 cm, 1/1000
Archives départementales du Doubs, Besançon : 170 W 20
- **Montécheroux (Doubs) - Rue de Saint-Hippolyte, [1er quart 20e siècle]**
Montécheroux (Doubs) - Rue de Saint-Hippolyte, carte postale, s.n. [par C. Lardier ?], s.d. [1er quart 20e siècle], E. Hugoniot éd., C. Lardier à Besançon (CLB). Porte la date 27 septembre 1929 (tampon) au recto.

Musée de la Pince, Montécheroux

- **Paul Parent, limeur, vérifie le taillant d'une pince, [années 1960]**
Paul Parent, limeur, vérifie le taillant d'une pince, photographie, s.n., s.d. [années 1960]
Musée de la Pince, Montécheroux
- **La "Fabrique" première usine créée dans la localité rue de Saint-Hippolyte, [1984 ?]**
La "Fabrique" première usine créée dans la localité rue de Saint-Hippolyte, photographie imprimée, s.d. [1984 ?]. Publiée dans : Caligary, Maurice. *La pince de Montécheroux, une fabrication mondialement connue (II). L'Est républicain*, édition du Doubs, jeudi 16 août 1984.
Musée de la Pince, Montécheroux
- **Philippe Parent forge une ébauche avec le marteau-pilon Erie, 1985**
Philippe Parent forge une ébauche avec le marteau-pilon Erie, photographie, s.n., 1985
Musée de la Pince, Montécheroux

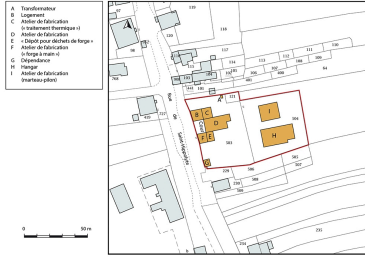
Bibliographie

- **Courtieu, Jean (dir.). Dictionnaire des communes du département du Doubs, 1982-1987.**
Courtieu, Jean (dir.). *Dictionnaire des communes du département du Doubs*. - Besançon : Cêtre, 1982-1987. 6 t., 3566 p. : ill. ; 24 cm.
t. 4, 1985, p. 2180-2182.
- **A Liebvillers, l'une des plus anciennes usines de pinces de la région continue sa production de qualité, 30 juillet 1955**
A Liebvillers, l'une des plus anciennes usines de pinces de la région continue sa production de qualité. *L'Est républicain*, 30 juillet 1955, ill.
Musée de la Pince, Montécheroux
- **M. Louis Goniât : une passion pour la pince, 1982**
M. Louis Goniât : une passion pour la pince. - 1982. Ill. Article découpé dans un journal non identifié (*Le Pays* ?).
Musée de la Pince, Montécheroux
- **Poissenot, Aimé ; Abram, Luc ; Pourcelot, René. Histoire des pinces de Montécheroux, 2002**
Poissenot, Aimé ; Abram, Luc ; Pourcelot, René. *Histoire des pinces de Montécheroux*. - Nancray : Folklore comtois, 2002. 339 p. : ill. ; 24 cm.
- **Simonin, Michel. L'horlogerie au fil du temps et son évolution en Franche-Montagne, sur le plateau de Maîche, 2007**
Simonin, Michel. *L'horlogerie au fil du temps et son évolution en Franche-Montagne, sur le plateau de Maîche*. - Maîche : M. Simonin, 2007. 143 p. : ill. ; 30 cm.

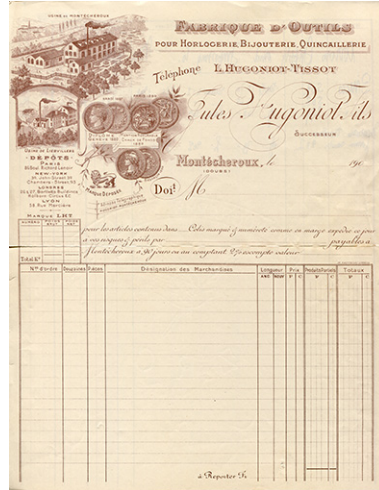
Multimedia

- **Roze, Jacqueline. Recherches généalogiques**
Roze, Jacqueline. Recherches généalogiques. Accessibles en ligne sur le site de Geneanet : <http://gw.geneanet.org/>
Famille Hugoniot, à Montécheroux (consultation : 8 juillet 2019)

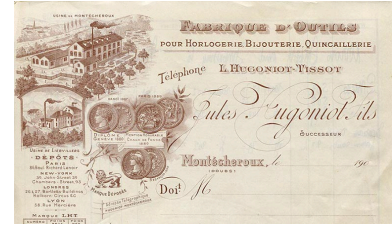
Illustrations



Plan-masse et de situation. Extrait du plan cadastral, 2018, section B.
 Dess. Bertrand Turina
 IVR43_20202500299NUDA



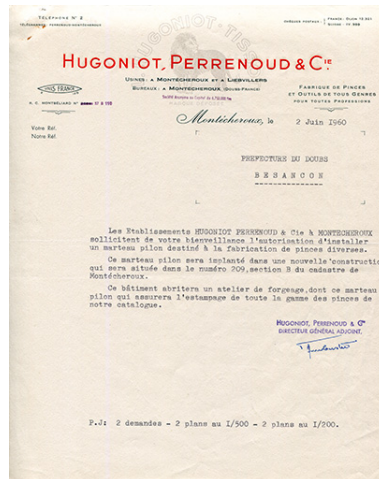
Papier à en-tête de la Fabrique d'outils pour horlogerie, bijouterie, quincaillerie L. Hugoniot-Tissot Jules Hugoniot Fils successeur, décennie 1900.
 IVR43_20192501020NUC4A



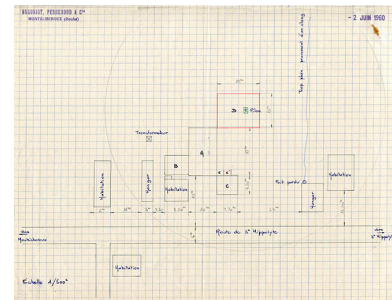
Papier à en-tête de la Fabrique d'outils pour horlogerie, bijouterie, quincaillerie L. Hugoniot-Tissot Jules Hugoniot Fils successeur [détail], décennie 1900.
 IVR43_20192501021NUC4A



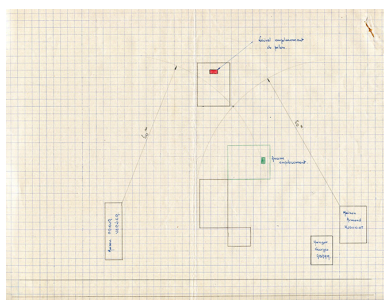
Montécheroux (Doubs) - Rue de Saint-Hippolyte, [1er quart 20e siècle].
 IVR43_20192501146NUC4A



Papier à en-tête de la société Hugoniot-Perrenoud et Cie (demande en autorisation d'établir un marteau-pilon), 2 juin 1960.
 IVR43_20192500871NUC4A



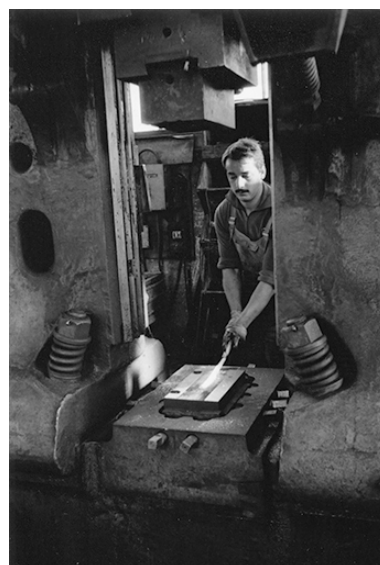
[Croquis de plan-masse et de situation du bâtiment du marteau-pilon, joignant l'usine existante], 2 juin 1960. Légende : A Atelier d'usage existant ; B Traitement thermique existant ; C Forge à main existant ; D Atelier d'usage en projet 15 m x 12 m x 7,50 m ; E, E' Dépôt pour déchets de forge (découpures).
 IVR43_20192500873NUC4A



[Croquis de plan-masse et de situation
du bâtiment du marteau-pilon,
éloigné de l'usine existante], [1960].
IVR43_20192500872NUC4A



Paul Parent, limeur, vérifie le
taillant d'une pince. [années 1960].
IVR43_20192500960NUC2A



Philippe Parent forge une ébauche
avec le marteau-pilon Erie, 1985.
IVR43_20192500962NUC2A



Vue d'ensemble du
site, depuis l'ouest.
Phot. Sonia Dourlot
IVR43_20192501407NUC4A



Vue d'ensemble du
site, depuis le nord-est.
Phot. Sonia Dourlot
IVR43_20192501418NUC4A



Atelier principal et forge,
de trois quarts gauche.
Phot. Sonia Dourlot
IVR43_20192501408NUC4A



Atelier principal, façade antérieure :
pierre sculptée en remploi.
Phot. Sonia Dourlot
IVR43_20192501416NUC4A



Atelier principal et forge, depuis
le sud (façades latérales droite).
Phot. Sonia Dourlot
IVR43_20192501411NUC4A



Forge et dépôt : façades
postérieure et latérale droite.
Phot. Sonia Dourlot
IVR43_20192501410NUC4A



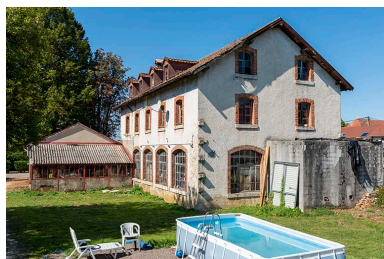
Forge (façade postérieure) et atelier principal (façade latérale droite).
Phot. Sonia Dourlot
IVR43_20192501412NUC4A



Atelier principal : façade latérale droite, de trois quarts.
Phot. Sonia Dourlot
IVR43_20192501413NUC4A



Atelier principal : baies de la façade latérale droite.
Phot. Sonia Dourlot
IVR43_20192501415NUC4A



Atelier principal : façade postérieure, de trois quarts gauche.
Phot. Sonia Dourlot
IVR43_20192501414NUC4A



Atelier principal (façade postérieure, de trois quarts droite) et atelier du traitement thermique.
Phot. Sonia Dourlot
IVR43_20192501409NUC4A



Atelier du marteau-pilon.
Phot. Sonia Dourlot
IVR43_20192501417NUC4A



Marteau-pilon Bret (musée de la Pince, Montécheroux).
Phot. Sonia Dourlot
IVR43_20192501353NUC4A

Dossiers liés

Est partie constituante de : ensemble de la fabrique d'outillage des sociétés Hugoniot-Tissot puis Hugoniot-Perrenoud (IA25001921) Franche-Comté, Doubs, Montécheroux

Dossiers de synthèse :

le Pays horloger et son patrimoine industriel (IA25001311)

ateliers et usines d'outils, machines et moteurs de Franche-Comté (IA00141447)

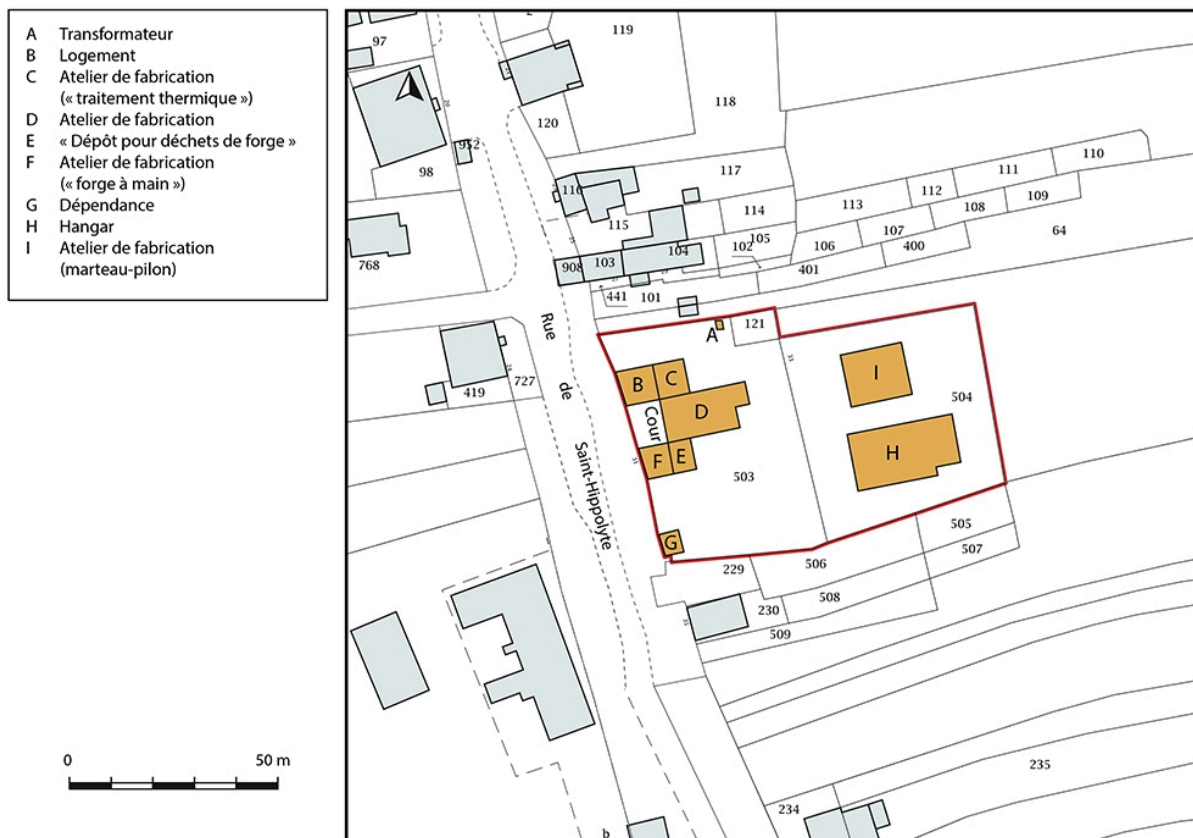
l'horlogerie dans le Haut-Doubs (Pays horloger) (IA25001994)

les fabriques d'outils d'horlogerie et de pinces de Montécheroux (IA25001920) Franche-Comté, Doubs, Montécheroux

Oeuvre(s) contenue(s) :

Auteur(s) du dossier : Laurent Poupard

Copyright(s) : (c) Région Bourgogne-Franche-Comté, Inventaire du patrimoine



Plan-masse et de situation. Extrait du plan cadastral, 2018, section B.

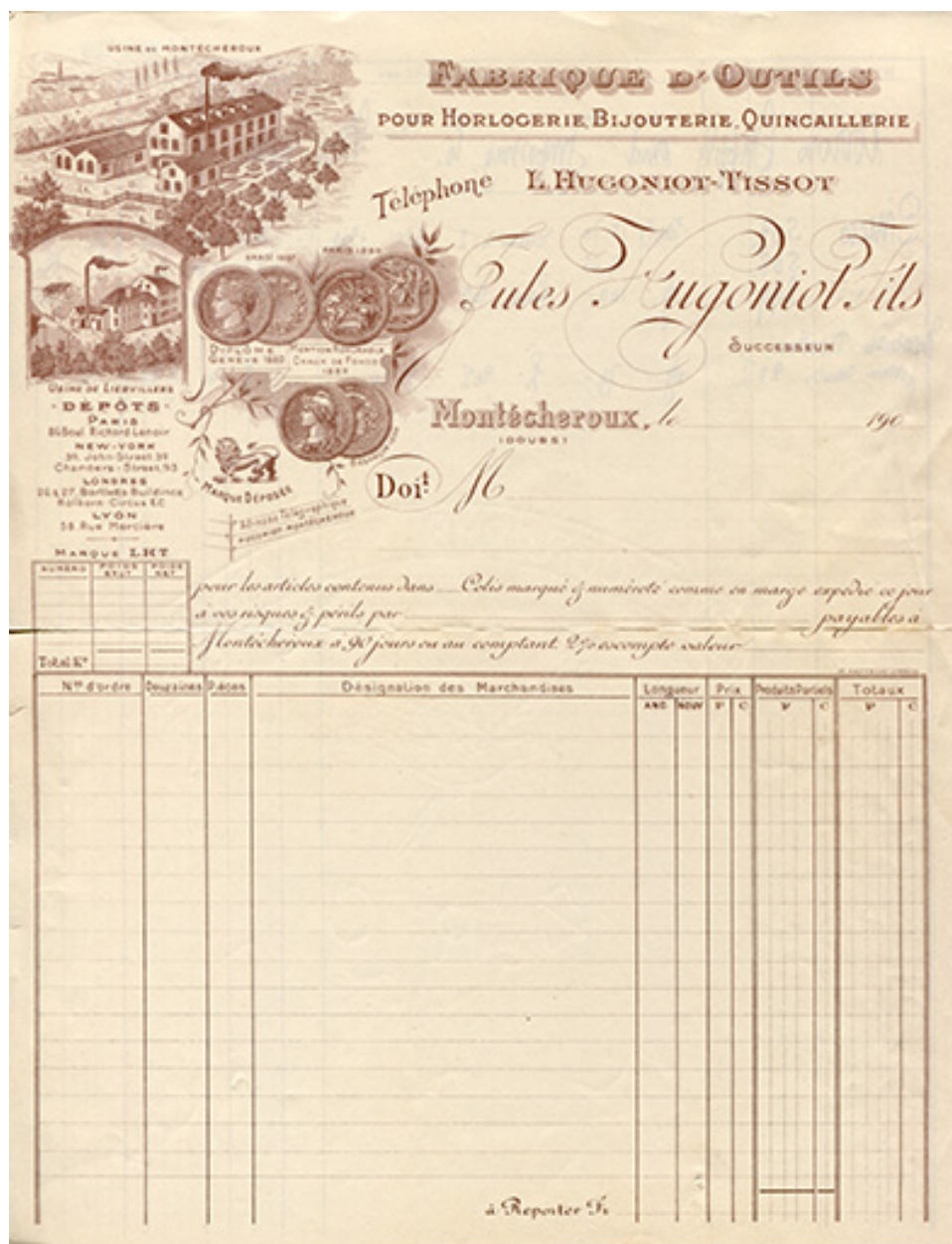
IVR43_20202500299NUDA

Auteur de l'illustration : Bertrand Turina

Date de prise de vue : 2020

Technique de relevé : reprise de fond ; Échelle : 1/1 000

(c) Région Bourgogne-Franche-Comté, Inventaire du patrimoine
reproduction soumise à autorisation du titulaire des droits d'exploitation



Papier à en-tête de la Fabrique d'outils pour horlogerie, bijouterie, quincaillerie L. Hugoniot-Tissot Jules Hugoniot Fils successeur, décennie 1900.

Référence du document reproduit :

- **Papier à en-tête de la Fabrique d'outils pour horlogerie, bijouterie, quincaillerie L. Hugoniot-Tissot Jules Hugoniot Fils successeur, décennie 1900**

Papier à en-tête de la Fabrique d'outils pour horlogerie, bijouterie, quincaillerie L. Hugoniot-Tissot Jules Hugoniot Fils successeur, décennie 1900
 Musée de la Pince, Montécheroux

IVR43_20192501020NUC4A

Date de prise de vue : 2019

(c) Région Bourgogne-Franche-Comté, Inventaire du patrimoine
 reproduction soumise à autorisation du titulaire des droits d'exploitation



Papier à en-tête de la Fabrique d'outils pour horlogerie, bijouterie, quincaillerie L. Hugoniot-Tissot Jules Hugoniot Fils successeur [détail], décennie 1900.

Référence du document reproduit :

- **Papier à en-tête de la Fabrique d'outils pour horlogerie, bijouterie, quincaillerie L. Hugoniot-Tissot Jules Hugoniot Fils successeur, décennie 1900**
Papier à en-tête de la Fabrique d'outils pour horlogerie, bijouterie, quincaillerie L. Hugoniot-Tissot Jules Hugoniot Fils successeur, décennie 1900
Musée de la Pince, Montécheroux

IVR43_20192501021NUC4A

Date de prise de vue : 2019

(c) Région Bourgogne-Franche-Comté, Inventaire du patrimoine
reproduction soumise à autorisation du titulaire des droits d'exploitation



Montécheroux (Doubs) - Rue de Saint-Hippolyte, [1er quart 20e siècle].

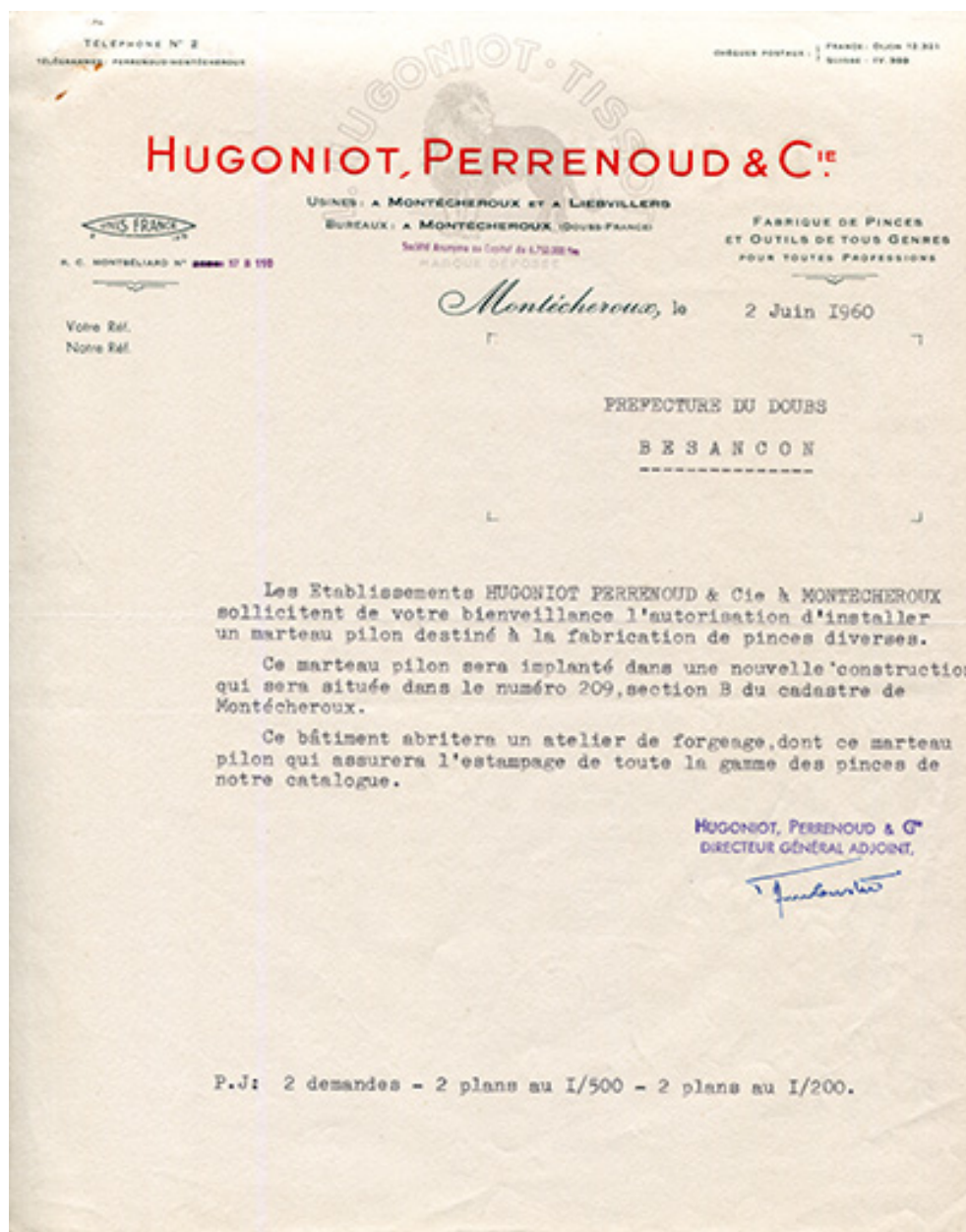
Référence du document reproduit :

- **Montécheroux (Doubs) - Rue de Saint-Hippolyte, [1er quart 20e siècle]**
Montécheroux (Doubs) - Rue de Saint-Hippolyte, carte postale, s.n. [par C. Lardier ?], s.d. [1er quart 20e siècle], E. Hugoniot éd., C. Lardier à Besançon (CLB). Porte la date 27 septembre 1929 (tampon) au recto. Musée de la Pince, Montécheroux

IVR43_20192501146NUC4A

Date de prise de vue : [date non déterminée]

(c) Région Bourgogne-Franche-Comté, Inventaire du patrimoine
reproduction soumise à autorisation du titulaire des droits d'exploitation



Papier à en-tête de la société Hugoniot-Perrenoud et Cie (demande en autorisation d'établir un marteau-pilon), 2 juin 1960.

Référence du document reproduit :

- **Papier à en-tête de la société Hugoniot-Perrenoud et Cie (demande en autorisation d'établir un marteau-pilon), 2 juin 1960**

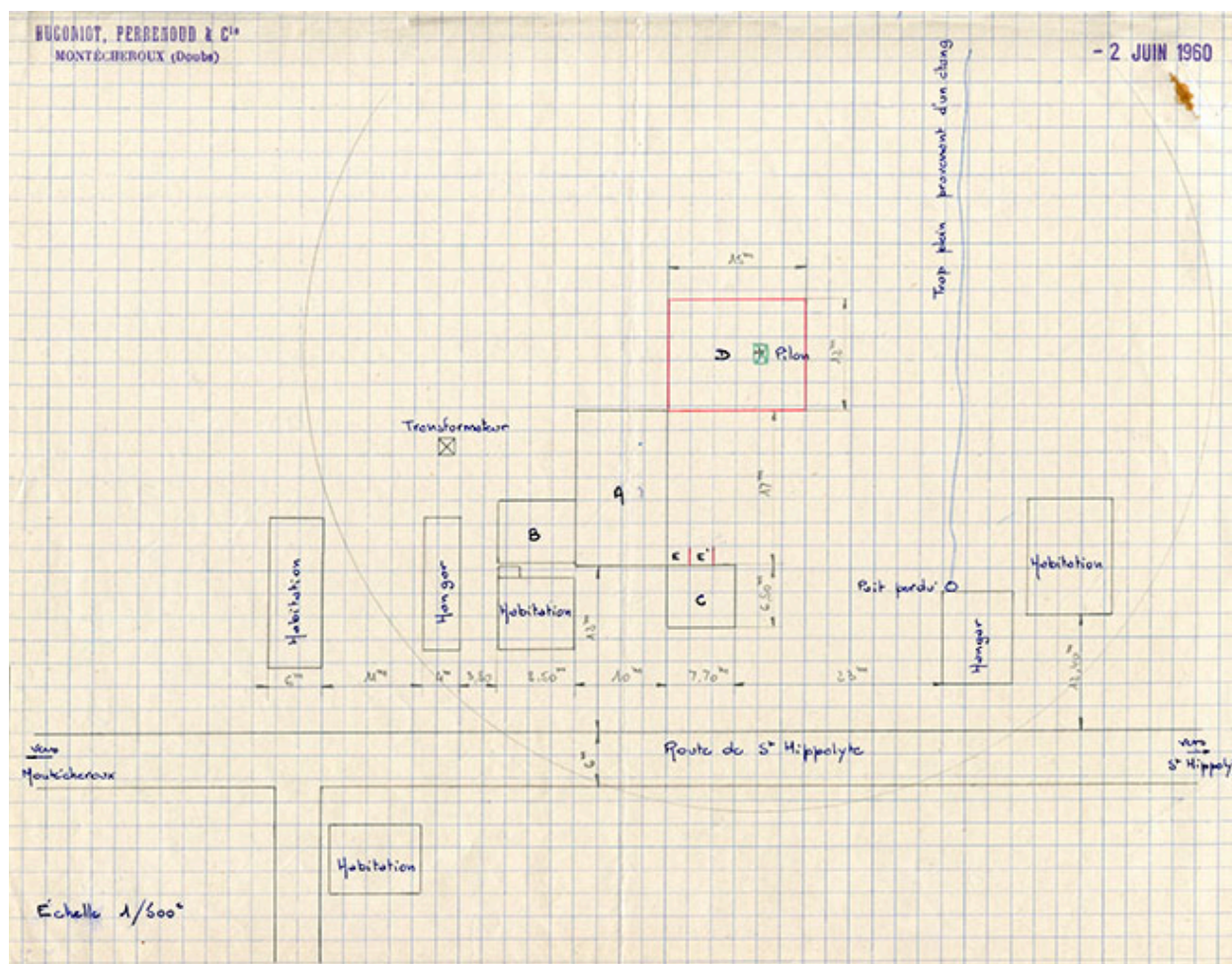
Papier à en-tête de la société Hugoniot-Perrenoud et Cie (demande en autorisation d'établir un marteau-pilon), 2 juin 1960

Archives départementales du Doubs, Besançon : 170 W 20

IVR43_20192500871NUC4A

Date de prise de vue : 2019

(c) Région Bourgogne-Franche-Comté, Inventaire du patrimoine
reproduction soumise à autorisation du titulaire des droits d'exploitation



[Croquis de plan-masse et de situation du bâtiment du marteau-pilon, joignant l'usine existante], 2 juin 1960. Légende : A Atelier d'usinage existant ; B Traitement thermique existant ; C Forge à main existant ; D Atelier d'usinage en projet 15 m x 12 m x 7,50 m ; E, E' Dépôt pour déchets de forge (découpages).

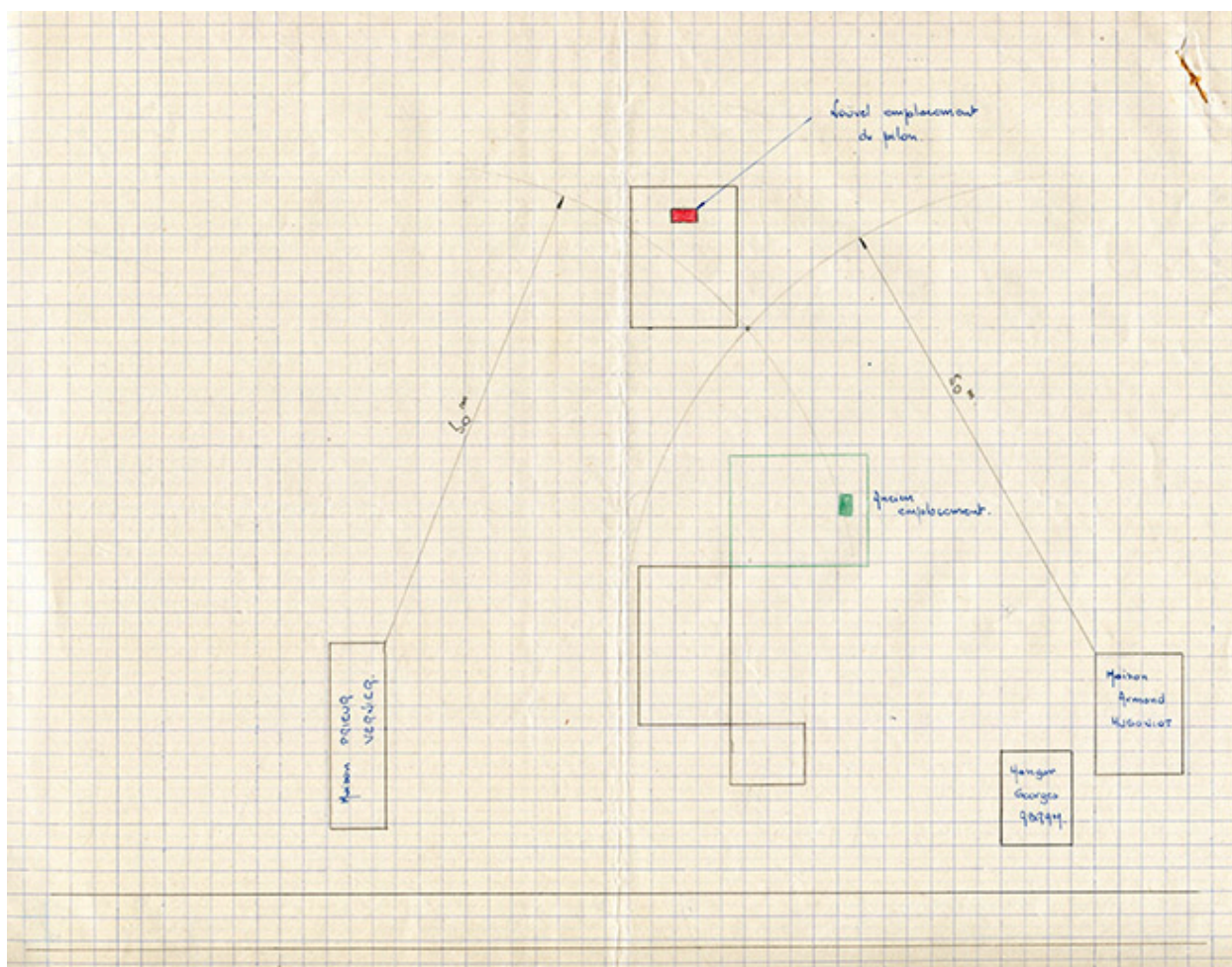
Référence du document reproduit :

- **[Croquis de plan-masse et de situation du bâtiment du marteau-pilon, joignant l'usine existante], 2 juin 1960**
[Croquis de plan-masse et de situation du bâtiment du marteau-pilon, joignant l'usine existante], dessin (plume, crayon), s.n. [par Hugoniot-Perrenoud et Cie], 2 juin 1960, 21 x 27 cm, 1/500
Archives départementales du Doubs, Besançon : 170 W 20

IVR43_20192500873NUC4A

Date de prise de vue : 2019

(c) Région Bourgogne-Franche-Comté, Inventaire du patrimoine
reproduction soumise à autorisation du titulaire des droits d'exploitation



[Croquis de plan-masse et de situation du bâtiment du marteau-pilon, éloigné de l'usine existante], [1960].

Référence du document reproduit :

- **[Croquis de plan-masse et de situation du bâtiment du marteau-pilon, éloigné de l'usine existante], [1960]**
[Croquis de plan-masse et de situation du bâtiment du marteau-pilon, éloigné de l'usine existante], dessin (plume, crayon), s.n. [par Hugoniot-Perrenoud et Cie], s.d. [1960], 21 x 27 cm, 1/500
Archives départementales du Doubs, Besançon : 170 W 20

IVR43_20192500872NUC4A

Date de prise de vue : 2019

(c) Région Bourgogne-Franche-Comté, Inventaire du patrimoine
reproduction soumise à autorisation du titulaire des droits d'exploitation



Paul Parent, limeur, vérifie le taillant d'une pince, [années 1960].

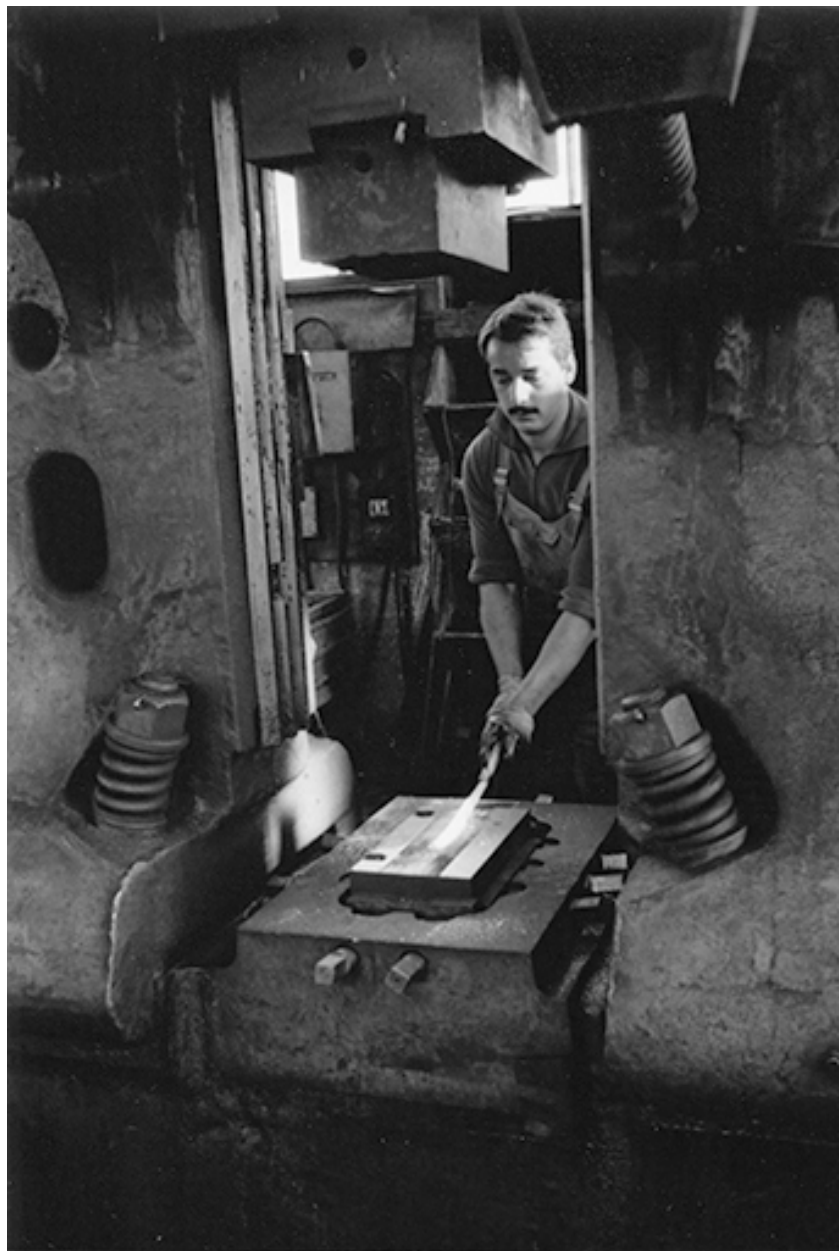
Référence du document reproduit :

- **Paul Parent, limeur, vérifie le taillant d'une pince, [années 1960]**
Paul Parent, limeur, vérifie le taillant d'une pince, photographie, s.n., s.d. [années 1960]
Musée de la Pince, Montécheroux

IVR43_20192500960NUC2A

Date de prise de vue : [date non déterminée]

(c) Région Bourgogne-Franche-Comté, Inventaire du patrimoine
reproduction soumise à autorisation du titulaire des droits d'exploitation



Philippe Parent forge une ébauche avec le marteau-pilon Erie, 1985.

Référence du document reproduit :

- **Philippe Parent forge une ébauche avec le marteau-pilon Erie, 1985**
Philippe Parent forge une ébauche avec le marteau-pilon Erie, photographie, s.n., 1985
Musée de la Pince, Montécheroux

IVR43_20192500962NUC2A

Date de prise de vue : 1985

(c) Région Bourgogne-Franche-Comté, Inventaire du patrimoine
reproduction soumise à autorisation du titulaire des droits d'exploitation



Vue d'ensemble du site, depuis l'ouest.

IVR43_20192501407NUC4A

Auteur de l'illustration : Sonia Dourlot

Date de prise de vue : 2019

(c) Région Bourgogne-Franche-Comté, Inventaire du patrimoine
reproduction soumise à autorisation du titulaire des droits d'exploitation



Vue d'ensemble du site, depuis le nord-est.

IVR43_20192501418NUC4A

Auteur de l'illustration : Sonia Dourlot

Date de prise de vue : 2019

(c) Région Bourgogne-Franche-Comté, Inventaire du patrimoine
reproduction soumise à autorisation du titulaire des droits d'exploitation



Atelier principal et forge, de trois quarts gauche.

IVR43_20192501408NUC4A

Auteur de l'illustration : Sonia Dourlot

Date de prise de vue : 2019

(c) Région Bourgogne-Franche-Comté, Inventaire du patrimoine
reproduction soumise à autorisation du titulaire des droits d'exploitation



Atelier principal, façade antérieure : pierre sculptée en remploi.

IVR43_20192501416NUC4A

Auteur de l'illustration : Sonia Dourlot

Date de prise de vue : 2019

(c) Région Bourgogne-Franche-Comté, Inventaire du patrimoine
reproduction soumise à autorisation du titulaire des droits d'exploitation



Atelier principal et forge, depuis le sud (façades latérales droite).

IVR43_20192501411NUC4A

Auteur de l'illustration : Sonia Dourlot

Date de prise de vue : 2019

(c) Région Bourgogne-Franche-Comté, Inventaire du patrimoine
reproduction soumise à autorisation du titulaire des droits d'exploitation



Forge et dépôt : façades postérieure et latérale droite.

IVR43_20192501410NUC4A

Auteur de l'illustration : Sonia Dourlot

Date de prise de vue : 2019

(c) Région Bourgogne-Franche-Comté, Inventaire du patrimoine
reproduction soumise à autorisation du titulaire des droits d'exploitation



Forge (façade postérieure) et atelier principal (façade latérale droite).

IVR43_20192501412NUC4A

Auteur de l'illustration : Sonia Dourlot

Date de prise de vue : 2019

(c) Région Bourgogne-Franche-Comté, Inventaire du patrimoine
reproduction soumise à autorisation du titulaire des droits d'exploitation



Atelier principal : façade latérale droite, de trois quarts.

IVR43_20192501413NUC4A

Auteur de l'illustration : Sonia Dourlot

Date de prise de vue : 2019

(c) Région Bourgogne-Franche-Comté, Inventaire du patrimoine
reproduction soumise à autorisation du titulaire des droits d'exploitation



Atelier principal : baies de la façade latérale droite.

IVR43_20192501415NUC4A

Auteur de l'illustration : Sonia Dourlot

Date de prise de vue : 2019

(c) Région Bourgogne-Franche-Comté, Inventaire du patrimoine
reproduction soumise à autorisation du titulaire des droits d'exploitation



Atelier principal : façade postérieure, de trois quarts gauche.

IVR43_20192501414NUC4A

Auteur de l'illustration : Sonia Dourlot

Date de prise de vue : 2019

(c) Région Bourgogne-Franche-Comté, Inventaire du patrimoine
reproduction soumise à autorisation du titulaire des droits d'exploitation



Atelier principal (façade postérieure, de trois quarts droite) et atelier du traitement thermique.

IVR43_20192501409NUC4A

Auteur de l'illustration : Sonia Dourlot

Date de prise de vue : 2019

(c) Région Bourgogne-Franche-Comté, Inventaire du patrimoine
reproduction soumise à autorisation du titulaire des droits d'exploitation



Atelier du marteau-pilon.

IVR43_20192501417NUC4A

Auteur de l'illustration : Sonia Dourlot

Date de prise de vue : 2019

(c) Région Bourgogne-Franche-Comté, Inventaire du patrimoine
reproduction soumise à autorisation du titulaire des droits d'exploitation



Marteau-pilon Bret (musée de la Pince, Montécheroux).

IVR43_20192501353NUC4A

Auteur de l'illustration : Sonia Dourlot

Date de prise de vue : 2019

(c) Région Bourgogne-Franche-Comté, Inventaire du patrimoine
reproduction soumise à autorisation du titulaire des droits d'exploitation