

Bourgogne, Côte-d'Or  
Pontailler-sur-Saône

## port de plaisance de Pontailler

### Références du dossier

Numéro de dossier : IA21005524

Date de l'enquête initiale : 2016

Date(s) de rédaction : 2016

Cadre de l'étude : enquête thématique régionale Saône navigable en Bourgogne-Franche-Comté (la)

Degré d'étude : étudié

### Désignation

Dénomination : port

Parties constituantes non étudiées : chenal, établissement portuaire, pont

### Compléments de localisation

Milieu d'implantation : en village

Références cadastrales : 2017, OB, 373

### Historique

Un devis de 1835 décrit le projet de construction d'un port avec un bassin, en amont du pont de Pontailler, à l'emplacement d'un ancien bras de la Saône. Il semble que de ce projet, qui comprenait une dérivation, un bassin de port avec rampe à gradins et une grande levée perreyée, seul le pont de halage ait été réalisé. Ce dernier a d'ailleurs fait l'objet d'un projet de reconstruction en 1874. Les archives indiquent également que le perré qui longe le port de plaisance a été construit en 1859 par la ville.

L'actuel port de plaisance a été creusé en 1994, il est géré par la société Les Canalous.

Période(s) principale(s) : 4e quart 20e siècle

### Description

Le port de plaisance est situé sur la rive droite de la Saône. On y accède par un chenal surmonté d'un pont rehaussé et permettant le passage du chemin de halage. Quatre pontons en bois permettent aux bateaux de plaisance de se garer (dont un qui longe le chenal d'accès), 35 places sont disponibles. Une capitainerie en béton et bardage métallique blanc et bleu surplombe le port, côté Saône. Sa forme pourrait évoquer celle d'un bateau. L'arrière du bâtiment permet l'accès aux bateaux. Une rampe de mise à l'eau se trouve juste à côté. Le port de plaisance propose aussi la location de bateaux.

### Éléments descriptifs

### Statut, intérêt et protection

Statut de la propriété : propriété publique

### Références documentaires

#### Documents d'archive

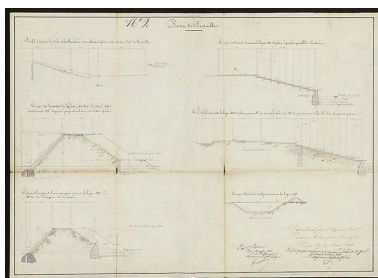
- **Archives départementales de la Côte-d'Or : 12 S1 a 46. Pontailler-sur-Saône. 1819-1839.**  
Archives départementales de la Côte-d'Or : 12 S1 a 46. *Pontailler-sur-Saône*. 1819-1839.  
Archives départementales de la Côte-d'Or, Dijon : 12 S1 a 46

- **Archives départementales de la Côte-d'Or : 12 S1 a 47. Pontailier-sur-Saône. 1845-1914.**  
Archives départementales de la Côte-d'Or : 12 S1 a 47. *Pontailier-sur-Saône*. 1845-1914.  
Archives départementales de la Côte-d'Or, Dijon : 12 S1 a 47

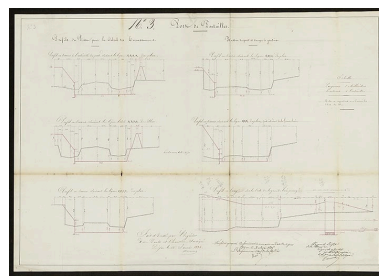
## Illustrations



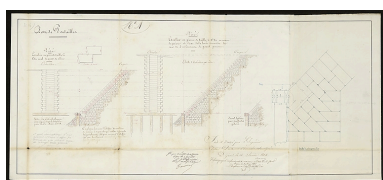
Port de Pontailier. Plan général du Port et ouvrages accessoires. 1835.  
Phot. Petot Frédéric  
IVR26\_20202100116NUC4A



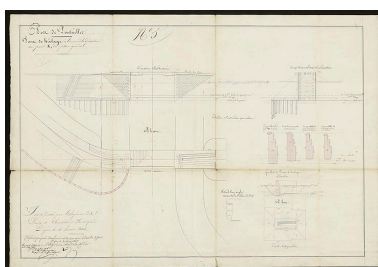
Port de Pontailier.  
[Coupes et profils]. 1835.  
Phot. Petot Frédéric  
IVR26\_20202100119NUC4A



Port de Pontailier. [Profils du port pour le calcul des terrassements]. 1835  
Phot. Petot Frédéric  
IVR26\_20202100118NUC4A



Port de Pontailier. [Escaliers. Coupes et élévations.]. 1835.  
Phot. Petot Frédéric  
IVR26\_20202100117NUC4A



Port de Pontailier. Pont de halage à l'amont de la dérivation au point K du plan général. 1835.  
Phot. Petot Frédéric  
IVR26\_20202100115NUC4A



Vue d'ensemble du port depuis le perré. A droite, le chenal d'accès et au fond, la capitainerie.  
Phot. Thierry Kuntz  
IVR26\_20162101296NUC4A



Vue d'ensemble du port. A droite, le chenal d'accès et au fond, la capitainerie.  
Phot. Thierry Kuntz  
IVR26\_20162101295NUC4A

## Dossiers liés

Est partie constituante de : bief de Poncey (IA21005534) Bourgogne, Côte-d'Or, Flammerans

### Dossiers de synthèse :

La Saône navigable en Bourgogne-Franche-Comté (IA00141307)

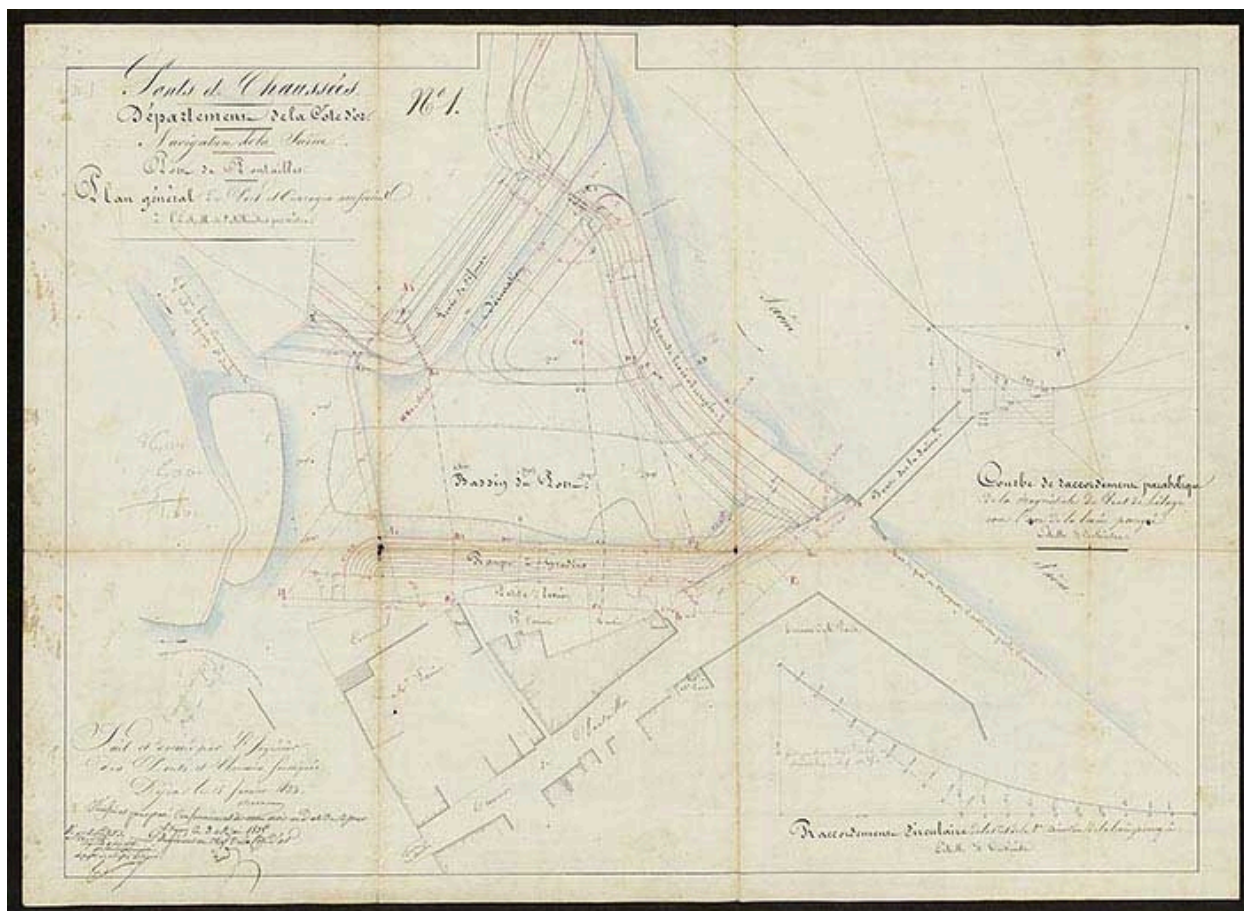
Les conséquences du passage de la Saône dans la commune de Pontailier-sur-Saône (IA21005522) Bourgogne, Côte-d'Or, Pontailier-sur-Saône

Les ports de la Saône navigable en Bourgogne-Franche-Comté (IA00141438)

### Oeuvre(s) contenue(s) :

Auteur(s) du dossier : Aurélie Lallement, Virginie Malherbe

Copyright(s) : (c) Région Bourgogne-Franche-Comté, Inventaire du patrimoine



Port de Pontaille. Plan général du Port et ouvrages accessoires. 1835.

Référence du document reproduit :

- **Port de Pontaille. Plan général du Port et ouvrages accessoires. 1835.**  
Port de Pontaille. Plan général du Port et ouvrages accessoires. 15 janvier 1835.  
Archives départementales de la Côte-d'Or, Dijon : 12 S1 a 46

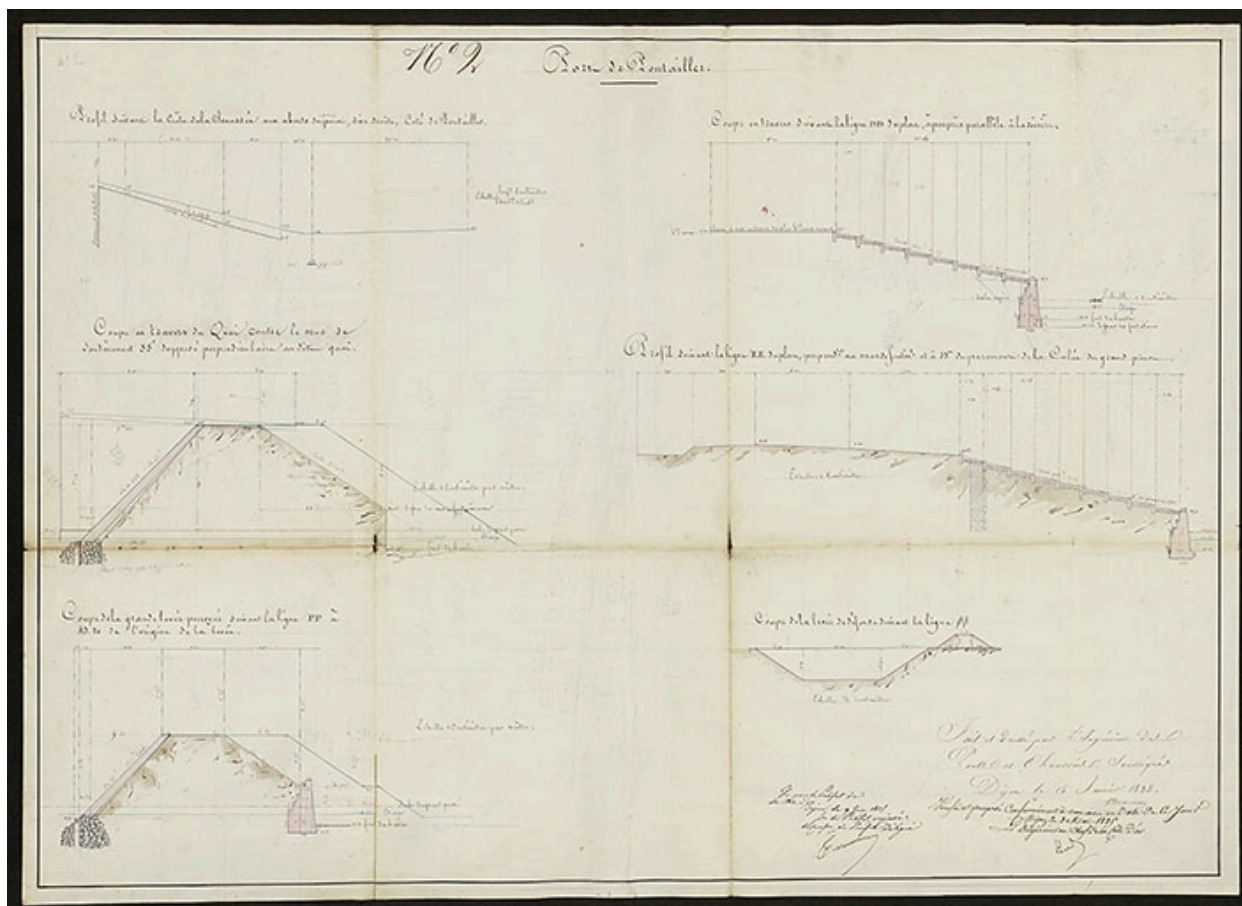
IVR26\_20202100116NUC4A

Auteur de l'illustration : Petot Frédéric

Date de prise de vue : 2020

(c)CD21/F.PETOT/2020

reproduction soumise à autorisation du titulaire des droits d'exploitation



Port de Pontailleur. [Coupes et profils]. 1835.

Référence du document reproduit :

- **Port de Pontailleur. [Coupes et profils]. 1835.**  
Port de Pontailleur. [Coupes et profils] 15 janvier 1835.  
Archives départementales de la Côte-d'Or, Dijon : 12 S1 a 46

IVR26\_20202100119NUC4A

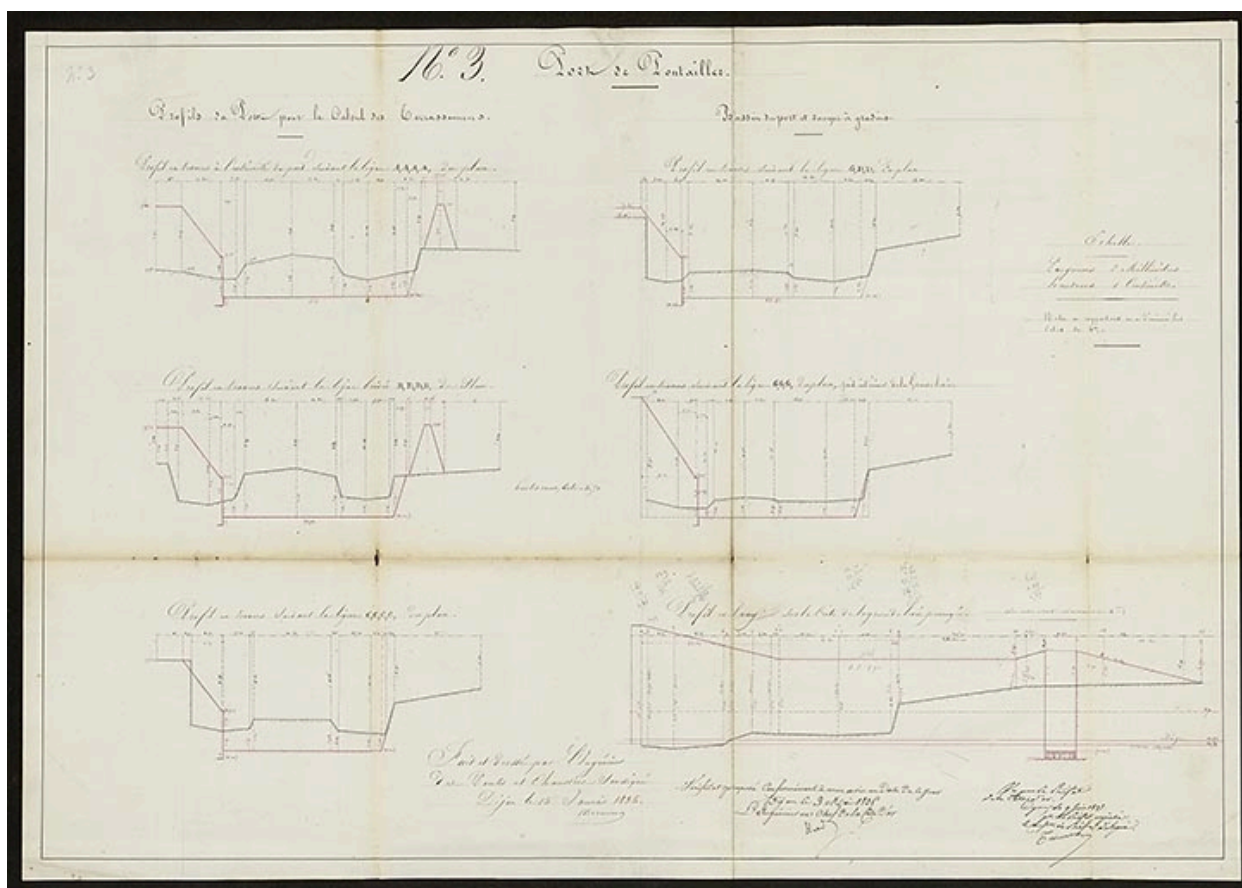
Auteur de l'illustration : Petot Frédéric

Date de prise de vue : 2020

(c)CD21/F.PETOT/2020

reproduction soumise à autorisation du titulaire des droits d'exploitation





Port de Pontaille. [Profils du port pour le calcul des terrassements]. 1835

Référence du document reproduit :

- **Port de Pontaille. [Profils du port pour le calcul des terrassements]. 1835.**  
Port de Pontaille. [Profils du port pour le calcul des terrassements]. 15 janvier 1835.  
Archives départementales de la Côte-d'Or, Dijon : 12 S1 a 46

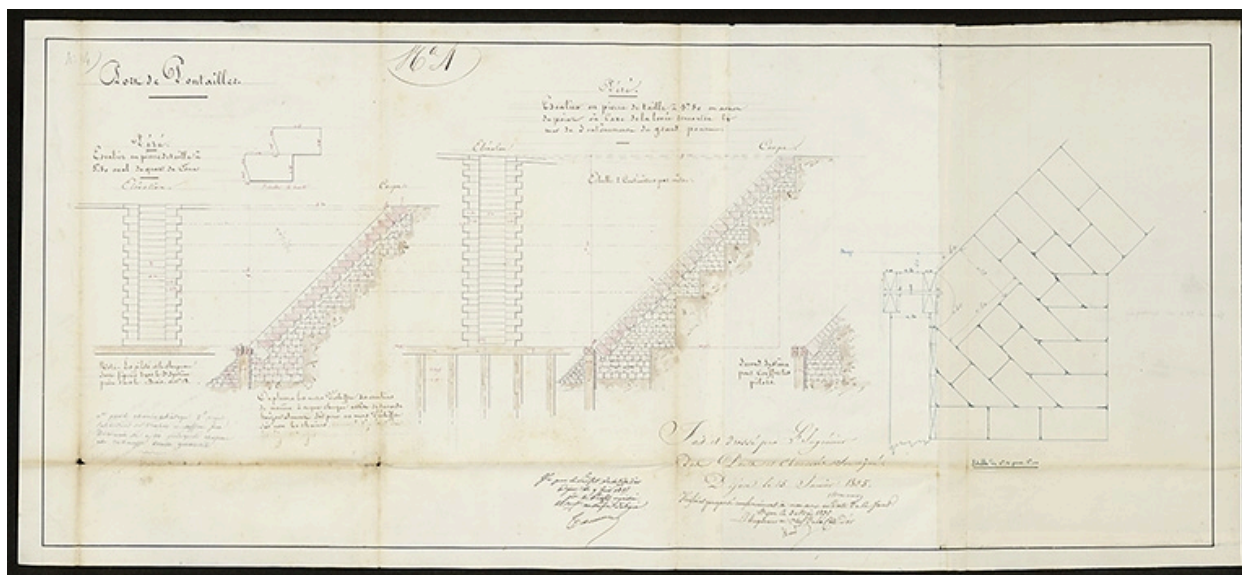
IVR26\_20202100118NUC4A

Auteur de l'illustration : Petot Frédéric

Date de prise de vue : 2020

(c)CD21/F.PETOT/2020

reproduction soumise à autorisation du titulaire des droits d'exploitation



Port de Pontailleur. [Escaliers. Coupes et élévations.]. 1835.

Référence du document reproduit :

- **Port de Pontailleur. [Escaliers. Coupes et élévations]. 1835.**  
Port de Pontailleur. [Escaliers. Coupes et élévations]. 15 janvier 1835.  
Archives départementales de la Côte-d'Or, Dijon : 12 S1 a 46

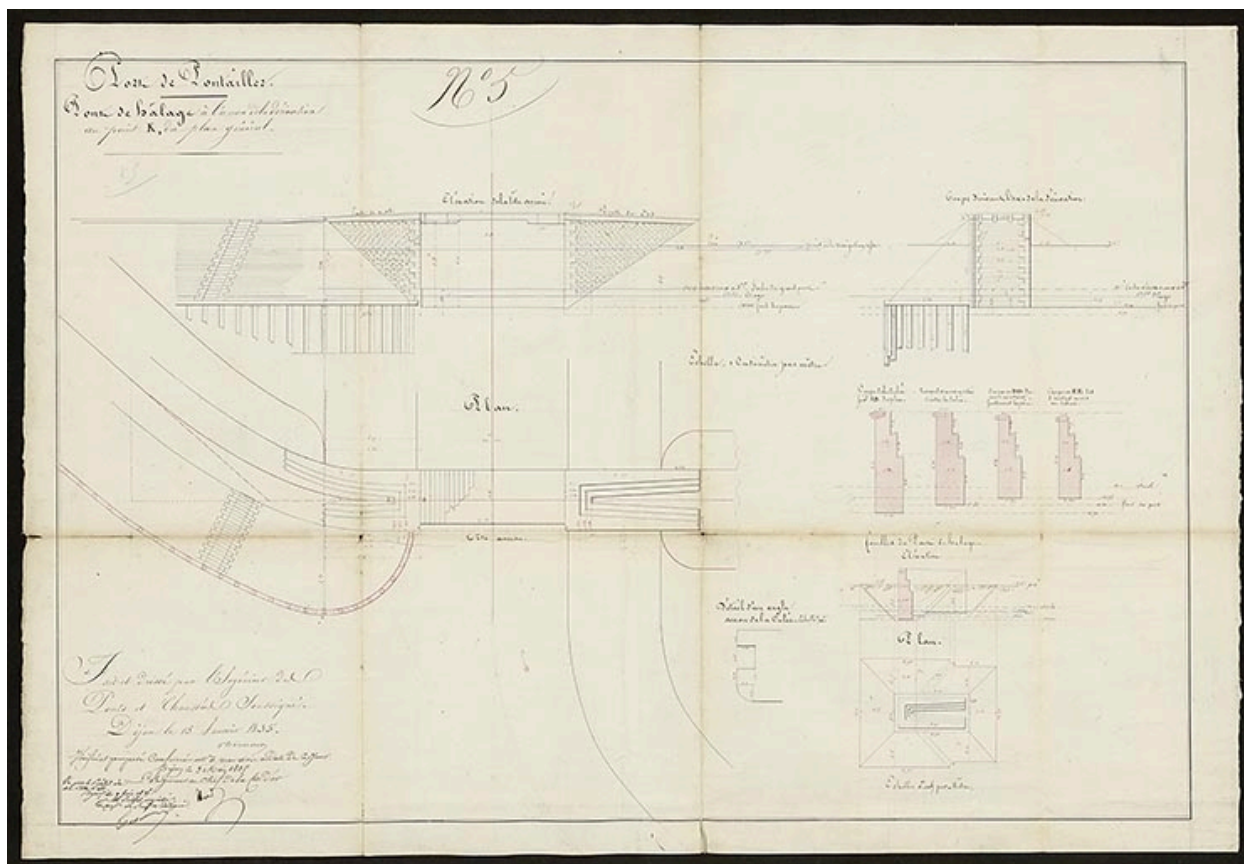
IVR26\_20202100117NUC4A

Auteur de l'illustration : Petot Frédéric

Date de prise de vue : 2020

(c)CD21/F.PETOT/2020

reproduction soumise à autorisation du titulaire des droits d'exploitation



Port de Pontailleur. Pont de halage à l'amont de la dérivation au point K du plan général. 1835.

Référence du document reproduit :

- **Port de Pontailleur. Pont de halage à l'amont de la dérivation au point K du plan général. 1835.**  
Port de Pontailleur. Pont de halage à l'amont de la dérivation au point K du plan général. 15 janvier 1835.  
Archives départementales de la Côte-d'Or, Dijon : 12 S1 a 46

IVR26\_20202100115NUC4A

Auteur de l'illustration : Petot Frédéric

Date de prise de vue : 2020

(c)CD21/F.PETOT/2020

reproduction soumise à autorisation du titulaire des droits d'exploitation



Vue d'ensemble du port depuis le perré. A droite, le chenal d'accès et au fond, la capitainerie.

IVR26\_20162101296NUC4A

Auteur de l'illustration : Thierry Kuntz

Date de prise de vue : 2016

(c) Région Bourgogne-Franche-Comté, Inventaire du patrimoine  
reproduction soumise à autorisation du titulaire des droits d'exploitation





Vue d'ensemble du port. A droite, le chenal d'accès et au fond, la capitainerie.

IVR26\_20162101295NUC4A

Auteur de l'illustration : Thierry Kuntz

Date de prise de vue : 2016

(c) Région Bourgogne-Franche-Comté, Inventaire du patrimoine  
reproduction soumise à autorisation du titulaire des droits d'exploitation