

Bourgogne, Nièvre
Lormes
9 rue du Panorama

hôpital local

Références du dossier

Numéro de dossier : IA00002604

Date de l'enquête initiale : 1986

Date(s) de rédaction : 2011

Cadre de l'étude : inventaire topographique , enquête thématique régionale patrimoine hospitalier

Degré d'étude : étudié

Désignation

Dénomination : hôpital

Parties constituantes non étudiées : chapelle

Compléments de localisation

Milieu d'implantation : en ville

Références cadastrales : 1981, AM, 64

Historique

En 1811, il ne restait rien de l'ancienne maladrerie (ou léproserie) Saint Lazare, selon les archives de l'hospice qui attestent "il n'y a plus d'hospice dans cette ville puisqu'il n'y a plus de bâtiments, une partie est tombée de vétusté, sans que les revenus se soient trouvés suffisants pour les faire réparer, l'autre partie a été démolie. L'administration de la ville reconnaît que le vieil hôpital n'existe plus et que depuis longtemps les malades sont secourus à domicile par les dames de charité" (cité dans Madeleine Villarmé-Moriz. Quelques pharmacies hospitalières du Nivernais et du Berry. Toulouse, impr. Cléder, 1960, p. 93-94). En 1833, l'ancienne gendarmerie fut mise à la disposition des soeurs de la congrégation de Saint-Gildas pour éduquer les jeunes filles de la bourgeoisie ; en échange les soeurs s'engageaient à accueillir les nécessiteux du canton. L'établissement actuel, créé le 1er janvier 1834 grâce à un legs de l'abbé Méreau, curé de la paroisse, fait en 1832 (il existait auparavant, mais sans bâtiment puisqu'il s'agissait uniquement de secours à domicile), consiste en un bâtiment unique, très réduit puisque sa capacité d'accueil est limitée à deux lits. Il abrite de surcroît les soeurs de Nevers. Les locaux sont jugés inappropriés à leur destination (AD58 X 1095 : Rapport sur les hospices de la Nièvre de 1835). L'établissement est agrandi à partir de 1842 d'après le projet de l'architecte Mathieu. C'est l'entrepreneur Bailly qui se rend adjudicataire des travaux (E dépôt 145, M 63). En 1852, la chapelle est construite. En 1926, les bâtiments sont rénovés, puis surélevés en 1953 et 1965-70.

Période(s) principale(s) : 2e quart 19e siècle

Période(s) secondaire(s) : milieu 19e siècle

Dates : 1834, 1842, 1852

Auteur(s) de l'oeuvre : Mathieu (architecte, attribution par source), Bailly (entrepreneur, attribution par source)

Description

Edifice de plan en H irrégulier côté cour. La chapelle, située dans l'aile gauche sur rue, se compose de trois travées voûtées d'arêtes éclairées par des fenêtres en plein-cintre percées dans le mur gauche. Les ouvertures de l'aile droite sont également cintrées, celle du corps central sont rectangulaires. Le toit de ce corps est à deux versants de tuile plate et d'ardoise, les ailes sont couvertes de toits brisés à croupes en tuile plate.

Éléments descriptifs

Matériau(x) du gros-oeuvre, mise en oeuvre et revêtement : granite ; enduit ; moellon

Matériau(x) de couverture : tuile plate, ardoise

Étage(s) ou vaisseau(x) : 2 étages carrés, 1 vaisseau

Couvrements : voûte d'arêtes

Élévations extérieures : élévation à travées

Type(s) de couverture : toit à longs pans ; croupe

Escaliers : escalier intérieur : escalier tournant à retours avec jour, en charpente

Typologies et état de conservation

État de conservation : remanié

Décor

Techniques : peinture (étudié)

Statut, intérêt et protection

Statut de la propriété : propriété publique

Références documentaires

Documents d'archive

- **Archives départementales de la Nièvre. E dépôt 145.**
Archives départementales de la Nièvre. E dépôt 145.
Archives départementales de la Nièvre, Nevers : E dépôt 145
- **Archives départementales de la Nièvre. X 1095. Rapport sur les hospices de la Nièvre (1835).**
Archives départementales de la Nièvre. X 1095. Rapport sur les hospices de la Nièvre (1835).
Archives départementales de la Nièvre, Nevers : X 1095

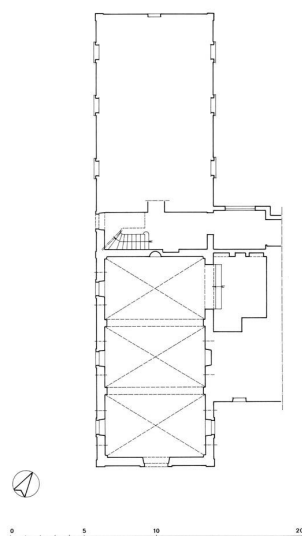
Bibliographie

- Villarmé-Moriz, Madeleine. *Quelques pharmacies hospitalières du Nivernais et du Berry*. Toulouse : impr. Cléder, 1960.
p. 93-94

Liens web

- Voir le dossier initial numérisé : <https://patrimoine.bourgognefranche-comte.fr/gtrudov/IA00002604.pdf>

Illustrations



Plan de la chapelle.
Dess. Alain Morelière
IVR26_20125800059A3YY

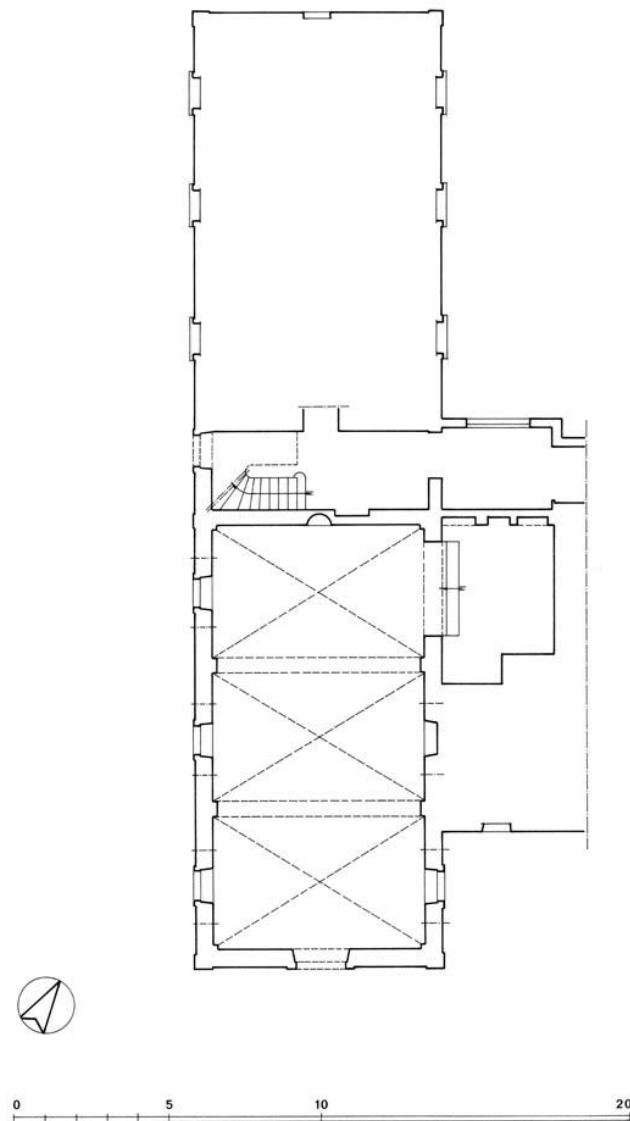
Dossiers liés

Oeuvre(s) contenue(s) :

Le mobilier de l'hôpital (IM58000217) Bourgogne, Nièvre, Lormes, rue du Panorama
autel, tabernacle (maître-autel, autel tombeau) (IM58000220) Bourgogne, Nièvre, Lormes, rue du Panorama
calice (IM58000224) Bourgogne, Nièvre, Lormes, rue du Panorama
ciboire (1) (IM58000226) Bourgogne, Nièvre, Lormes, rue du Panorama
ciboire (2) (IM58000227) Bourgogne, Nièvre, Lormes, rue du Panorama
ciboire des malades (IM58000228) Bourgogne, Nièvre, Lormes, rue du Panorama
confessionnal (IM58000221) Bourgogne, Nièvre, Lormes, rue du Panorama
patène (IM58000225) Bourgogne, Nièvre, Lormes, rue du Panorama
peinture murale (IM58000218) Bourgogne, Nièvre, Lormes, rue du Panorama
statue (demi-nature) : Immaculée Conception (2) (IM58000223) Bourgogne, Nièvre, Lormes, rue du Panorama
statue (petite nature) : Immaculée Conception (1) (IM58000222) Bourgogne, Nièvre, Lormes, rue du Panorama
verrière (3) : Sacré-Coeur, sainte Adèle, sainte Berthe (baies 1, 3, 5) (IM58000219) Bourgogne, Nièvre, Lormes, rue du Panorama

Auteur(s) du dossier : Claudine Hugonnet-Berger, Virginie Inguenaud, Nicolas Potier

Copyright(s) : (c) Région Bourgogne-Franche-Comté, Inventaire du patrimoine



Plan de la chapelle.

IVR26_20125800059A3YY

Auteur de l'illustration : Alain Morelière

Date de prise de vue : 1985

Technique de relevé : relevé manuel ; Échelle : 1/100

(c) Région Bourgogne-Franche-Comté, Inventaire du patrimoine
reproduction soumise à autorisation du titulaire des droits d'exploitation