

Franche-Comté, Haute-Saône
Scey-sur-Saône-et-Saint-Albin

présentation de la commune de Scey-sur-Saône-et-Saint-Albin

Références du dossier

Numéro de dossier : IA70000922

Date de l'enquête initiale : 2017

Date(s) de rédaction : 2019

Cadre de l'étude : enquête thématique régionale val de Saône

Désignation

Aires d'études : Scey-sur-Saône-et-Saint-Albin, Val de Saône

Milieu d'implantation :

Présentation

Superficie de la commune

2 825 hectares dont 1535 boisées.

Géologie

Le sous-sol est composé d'alluvions modernes dans le cours de la Saône, de calcaire de l'Oxfordien (au bois de Bauffremont au nord-ouest, ouest et sud-ouest, aux bois du Chanois, de la MIneraie et de la Monoyeuse à l'est et au sud-est), de calcaire du Callovien en lisière de ces bois et des calcaires du Bathonien et du Bajocien, sur le reste du finage.

Hydrographie

La Saône borde le territoire communal à l'extrême sud. Trois sources s'écoulent du flanc sud du quartier de l'église ; les eaux de la source Larie et la source de la Baume se rejoignent dans le canal du Petit Moulin qui longe l'actuelle avenue des Pâtis et s'écoule en direction de la Saône en passant à l'ouest de la forge. Le ruisseau de la source de la Sauce traverse les terrains situés plus à l'est jusqu'à la rue du Pont de la Balance et rejoint la Saône en passant à l'est de la forge. Enfin, le ruisseau du Vau prend sa source dans les hauteurs du bois de Bauffremont, traverse l'écart de Saint-Albin et alimente la Saône.

Paysage et environnement

Intégrée au paysage de la vallée de la Saône, la commune appartient à la sous-unité paysagère du cours supérieur de la rivière. Entre Port-sur-Saône et Scey-sur-Saône, la vallée se resserre légèrement. Cette sous-unité, excepté Gray, comprend les deux communes les plus peuplées (Port et Scey).

Démographie

La paroisse compte 221 ménages en 1614 et 1398 habitants en 1790. L'évolution de la population de la commune est bien connue grâce aux recensements du 19^e siècle. Elle augmente constamment dans la première moitié du 19^e siècle, pour passer la barre des 2000 habitants en 1846 (2043) et en 1851 (2029). L'épidémie de choléra de 1854 touche ensuite durement la commune ; la population tombe à 1770 habitants en 1856 et 1712 habitants en 1861. Les deux grands quartiers rassemblent l'essentiel de la population communale dès le 19^e siècle : celui de l'église (environ 50%) et celui du bourg (environ 45%). L'écart de Saint-Albin compte une quarantaine ou une cinquantaine d'habitants au moment de son rattachement à la commune de Scey-sur-Saône en 1807. La commune compte 1235 habitants en 1936 et 1592 habitants en 2018.

Historique

La genèse de Scey-sur-Saône serait due à la présence de deux sources salées, utilisées dès l'époque gallo-romaine. L'importance de ce premier établissement humain est inconnue. Au Moyen Âge et aux Temps modernes, deux localités coexistent : « **Scey-l'Église** » sur les hauteurs, qui serait née de l'implantation d'une villa au Haut Moyen-Âge, et « **Scey-le-Bourg** » en bord de Saône, protégée par une enceinte et un château. La réunion de ces deux entités, qui se concrétise avec l'aménagement du secteur de l'**avenue des Pâtis** au 19^e siècle, constitue le cœur de l'agglomération actuelle.

En 1156, il est fait mention d'une seigneurie à Scey. Le premier seigneur connu est Étienne, comte de Bourgogne et seigneur de Traves. Au 13^e siècle, la famille de Bauffremont prend possession de la seigneurie et la conserve jusqu'à la Révolution. Son **château** est rebâti à plusieurs reprises ; l'édifice du 18^e siècle est détruit dans un incendie à la Révolution. Après la récupération de leurs terres, les Bauffremont reconstruisent leur résidence plus à l'ouest, au-delà de la rue de Saint-Albin ; l'ancienne **écurie** est le vestige le plus impressionnant de leur ambition. Sous l'Ancien Régime, Scey-sur-Saône est le siège d'un bailliage seigneurial, dépendant de celui de Vesoul. Cette juridiction est supprimée en 1789. Une église (ou une chapelle) est attestée à Scey-sur-Saône dès le 11^e siècle. Ce lieu de culte est desservi dans un premier temps par les curés des villages de Pont-lès-Traves et de Saint-Albin, qui sont successivement les chefs-lieux de la paroisse, avant l'érection de l'église de Scey-sur-Saône en paroissiale. L'**église Saint-Martin** est construite au 18^e siècle. En 1790, Scey-sur-Saône devient une commune mais aussi un chef-lieu de canton, ce qui en fait le siège d'une justice de paix.

Le **village de Saint-Albin** est connu pour avoir accueilli au 12^e siècle un prieuré fondé par les chanoines Augustins de Grandecourt ; leur église, qui a été un temps le siège de la paroisse des communautés de Scey-sur-Saône, Saint-Albin, Ovanches et Chassey-lès-Scey, est en ruine à la Révolution. Elle est démantelée au début du 19^e siècle. Par décret de 1807, Saint-Albin et Scey-sur-Saône fusionnent en une seule et même commune.

Économie

Dès l'occupation romaine, les sources salées sont exploitées et ce jusqu'au Moyen-Âge. Le dénombrement de 1584 atteste la présence de foires dans le bourg et d'une halle. Au 19^e siècle, le champ de foire est situé au croisement de l'actuelle rue de Verdun et de l'actuelle rue Derrière les Murs. En 1693, la famille de Bauffremont autorise l'établissement de **forges** et d'un fourneau avec une production de près de 300 tonnes à la veille de la Révolution. Au 19^e siècle, la forge est transformée en ateliers de clouterie avant de laisser place au siège d'une fonderie de fonte. Le site est encore actif au 20^e siècle, et ferme ses portes en 1982. Au 18^e siècle, la présence de deux moulins est attestée. Le plus important est le **moulin à farine** en bord de Saône, qui est converti en minoterie à la fin du 19^e siècle ; une partie du site est aujourd'hui occupée par une centrale hydroélectrique. Un **autre moulin** de dimension plus modeste est situé dans le quartier de l'église ; son activité cesse dès la fin du 19^e siècle. Une partie de l'économie locale repose sur d'autres sites qui ont disparu ou qui subsistent uniquement sous forme de vestiges : une filature-tissage, une scierie (site des Boulingrins), une **teinturerie** (avenue des Pâtis), et une **tannerie** (Grande Rue du Bourg).

Outre l'activité industrielle, l'agriculture jusqu'au milieu du 20^e siècle représente une part importante de l'économie de Scey. Plusieurs anciennes fermes sont encore présentes, notamment dans le quartier de l'église.

Infrastructures

La ville est desservie principalement par les routes départementales 3 (actuelles **avenue des Pâtis**, **rue du Pont de la Balance** et **rue Armand Paulmard**), 23 (actuelles rue de Port-sur-Saône et rue de Saint-Albin) et 56 (route de Ferrières). La route départementale 3 (« route de Neufchâteau à Besançon ») emprunte le **pont** qui enjambe la Saône. La grande traverse projetée à la fin du 18^e siècle, qui aurait dû prolonger l'actuelle avenue des Pâtis jusqu'à ce pont, n'a jamais été percée. Le tissu urbain ancien n'est pas bouleversé par le plan d'alignement des rues des années 1840. La destruction de la porte du bourg, qui entravait l'accès au bourg du côté nord, est effective dès la fin des années 1830.

La ligne de chemin de fer de Vesoul à Molay, longue de 43 kilomètres, effectue deux arrêts à Scey-sur-Saône, l'un au bourg et l'autre face à la nouvelle mairie, de 1910 à 1938. Elle permet notamment de connecter le bourg aux communes rurales des alentours comme Pontcey, Bucey-lès-Traves, Chassey-lès-Scey au sud et La Neuvelle et Combeaufontaine au nord, et joue sans doute un rôle important dans le développement économique de la commune. Il n'en reste que de très rares vestiges ; la tranchée qu'elle empruntait dans le quartier de La Prouse a été comblée et le pont qui la franchissait en grande partie enfoui. Après la fermeture de la ligne, la S.N.C.F. a utilisé les anciennes voies comme dépôt de matériel.

Au 19^e siècle, de nombreux travaux sont menés pour aménager et améliorer la navigation sur la Saône entre 1839 et les années 1880. Deux biefs éclusés sont ainsi construits : un **premier** entre Scey et Chassey, et un **second** à Saint-Albin constitué d'une dérivation **souterraine** dont l'entrée amont se situe à Saint-Albin.

La question du raccordement par une ligne télégraphique de la commune à celle de Port-sur-Saône est débattue au conseil municipal à partir de 1865.

Références documentaires

Documents d'archive

- **Archives départementales de la Haute-Saône. 482 E dépôt 54. Dénombrement de la population de Scey-sur-Saône et Saint-Albin. [1814-1936].**
Archives départementales de la Haute-Saône. 482 E dépôt 54. Dénombrement de la population de Scey-sur-Saône et Saint-Albin. [1814-1936].
Archives départementales de la Haute-Saône, Vesoul : 482 E dépôt 54
- **Archives départementales de la Haute-Saône. Cadastre de la commune de Scey-sur-Saône-et-Saint-Albin. [1836-1954].**
Archives départementales de la Haute-Saône. Cadastre de la commune de Scey-sur-Saône-et-Saint-Albin. [1836-1954].
 - Atlas parcellaire (1836)
 - État de section (1839) : 3 P 230
 - Matrices cadastrales (1839-1914) : 3 P 1593 (folio de 1 à 580), 3 P 1594 (folio 581 à 1140), 3 P 1595 (folio 1141 à 1718), 3 P 1596 (folio 1719 à 2214), 3 P 1597 (folio 2215 à 2355)
 - Matrice cadastrale des propriétés bâties (1882-1914) : 3 P 2437
 - Matrice cadastrale dite "noire" des propriétés bâties (1911-1954) : 3 P 4650
 - Matrices cadastrales dites "noires" des propriétés non bâties (1914-1954) : 3 P 4645 , 3 P 4646 (folio 1 à 600), 3 P 4647 (folio 601 à 1200), 3 P 4648 (folio 1201 à 1798), 3 P 4649 (folio 1793à 1924)Archives départementales de la Haute-Saône, Vesoul

Documents figurés

- **Plan de l'écluse et du pont de Scey-sur-Saône. 1772.**
Scey-sur-Saône-et-Saint-Albin. Plan de l'écluse et du pont de Scey-sur-Saône / Jean Gruyer. 1772. Dessin. In : Archives départementales de la Haute-Saône, Vesoul. 232 E dépôt. Commune de Ferrières-les-Scey.
Archives départementales de la Haute-Saône, Vesoul : 232 E dépôt
- **Château de Scey-sur-Saône, incendié dans la nuit du 20 au 21 Vendémiaire, an IV (octobre 1795). [carte postale]. [s.d.].**
Château de Scey-sur-Saône, incendié dans la nuit du 20 au 21 Vendémiaire, an IV (octobre 1795). [carte postale]. [s.n.] : [s.l.], [s.d.].
Archives départementales de la Haute-Saône, Vesoul : 11 Fi 482-40
- **Plan démontrant le tracé de la conduite à établir pour amener les eaux de la source Javelot dans le troisième regard de la grande conduite à relever. 1862.**
Dodelier. Plan démontrant le tracé de la conduite à établir pour amener les eaux de la source Javelot dans le troisième regard de la grande conduite à relever / [Claude François Charles] Dodelier. 1862. Dessin. In : Archives départementales de la Haute-Saône. 3 O 481. Édifices publics de la commune de Scey-sur-Saône (An XII-1849).
Archives départementales de la Haute-Saône, Vesoul : 3 O 481
- **Scey-sur-Saône (Haute-Saône) - Un coin de Saône jolie en aval du Grand pont.**
Scey-sur-Saône (Haute-Saône) - Un coin de Saône jolie en aval du Grand pont - Éditeur : Jeunet. Carte postale, sd.
Archives départementales de la Haute-Saône, Vesoul : 11 Fi 482/26
- **Le barrage de Saint-Albin.**
Le barrage de Saint-Albin - Éditeur : Jeunet, Scey-sur-Saône. Carte postale, sd.
Archives départementales de la Haute-Saône, Vesoul : 11 fi 482-17

Bibliographie

- **Suchaux, Louis . Département de la Haute-Saône. Dictionnaire historique, topographique et statistique (de Lp à Z) : vol. 2, 1991.**
Suchaux, Louis. Département de la Haute-Saône. Dictionnaire historique, topographique et statistique (de Lp à Z) : vol. 2 . - Paris : Res Universis, 1991
p.238
Région Bourgogne-Franche-Comté, Inventaire et Patrimoine, Besançon : R.US.4299
- **La Haute-Saône : nouveau dictionnaire des communes. Tome V, [Le Pont-de-Planches - Le Val Saint-Eloi], 1972**
La Haute-Saône : nouveau dictionnaire des communes. Tome V, [Le Pont-de-Planches - Le Val Saint-Eloi].- Vesoul (70) : Société d'agriculture, lettres, sciences du arts de la Haute-Saône, 1972
p.231
Région Bourgogne-Franche-Comté, Inventaire et Patrimoine, Besançon : R. US 158
- **Conseil d'architecture, d'urbanisme et de l'environnement de Haute-Saône. Atlas des paysages de Franche-Comté. [III] Haute-Saône, 2001**
Conseil d'architecture, d'urbanisme et de l'environnement de Haute-Saône. *Atlas des paysages de Franche-Comté. [III] Haute-Saône.* - Besançon : Néo éd., [2001]. 379 p. : ill. + 6 transparents ; 34 cm.
Région Bourgogne-Franche-Comté, Inventaire et Patrimoine, Besançon : R.US.3540
- **Bouvard, André ; Voisin, Jean-Claude ; Affolter, Éric. Atlas des villes de Franche-Comté, I. Les bourgs castraux de la Haute-Saône. Éd. Presses universitaires de Nancy - Éditions Universitaires de Lorraine, 1992. 976p. ISBN-10 2-86480-621-5**
Bouvard, André ; Voisin, Jean-Claude ; Affolter, Éric. *Atlas des villes de Franche-Comté, I. Les bourgs castraux de la Haute-Saône.* Éd. Presses universitaires de Nancy - Éditions Universitaires de Lorraine, 1992. 976p. ISBN-10 2-86480-621-5
p.178
- **Dinant, Georges. Découverte du petit patrimoine architectural de Scey-sur-Saône. 2016.**
Dinant, Georges. *Découverte du petit patrimoine architectural de Scey-sur-Saône.* [Scey-sur-Saône-et-Saint-Albin] : Georges Dinant, 2016.
- **Pitavy, Jean-Jacques, Guignard, Marc. Le Canton de Scey-sur-Saône. Social et Économie. Début du XXe siècle. [2004].**
Pitavy, Jean-Jacques, Guignard, Marc. *Le Canton de Scey-sur-Saône. Social et Économie. Début du XXe siècle.* [Vesoul] : [Franche-Comté ed.], [2004].
- **Sponem, Elie. Scey-sur-Saône : souviens-toi. 2005.**
Sponem, Elie. *Scey-sur-Saône : souviens-toi.* [Scey-sur-Saône] : [E. Sponem], [2005].
Bibliothèque municipale, Besançon : 333389
- **Sponem, Elie. Un canton de Franche-Comté. 1998.**
Sponem, Elie. *Un canton de Franche-Comté.* [Scey-sur-Saône-et-Saint-Albin] : E. Sponem, 1998. 306 p.

Illustrations



Plan du barrage et du pont de
Scey-sur-Saône (18e siècle).
Phot. Jérôme Mongreville,
Autr. Jean Gruyer
IVR43_20177001171NUC4A



Plan montrant l'implantation du
bâti à Scey-sur-Saône (1862).
Autr. Claude François
Charles Dodelier, Phot.
Jérôme Mongreville
IVR43_20197000021NUC4A



Château de Charles Emmanuel de
Bauffremont (aujourd'hui détruit),
restitution de la façade ouest.
IVR43_20197000052NUC4A



La Saône en aval du
pont, carte postale.
Phot. Jérôme Mongreville
IVR43_20197000075NUC4A



Le barrage à aiguilles de
Saint-Albin, carte postale.
Phot. Jérôme Mongreville
IVR43_20197000066NUC4A



La Saône, le pont et la
centrale hydroélectrique.
Phot. Sonia Dourlot
IVR43_20167001859NUC2A



La Saône à hauteur de Saint-Albin.
Phot. Sonia Dourlot
IVR43_20157000221NUC2A



Entrée amont du
tunnel de Saint-Albin.
Phot. Sonia Dourlot
IVR43_20157000209NUC2A



Église paroissiale Saint-Martin.
Phot. Jérôme Mongreville
IVR43_20187000368NUC4A



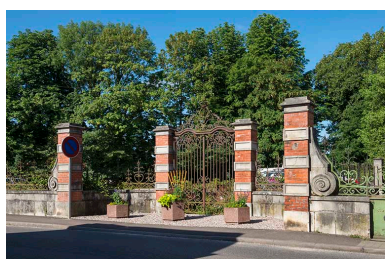
Calvaire Saint-Anne,
hameau de Saint-Albin.
Phot. Jérôme Mongreville
IVR43_20187000759NUC4A



Pierre avec relief représentant
les armoiries de la
famille de Bauffremont.
Phot. Jérôme Mongreville
IVR43_20187000789NUC4A



Clôture (grille) sur l'avenue
des Pâtis de l'ancien château.
Phot. Jérôme Mongreville
IVR43_20197000101NUC4A



Clôture (grille) sur la
rue Armand Paulmard.
Phot. Jérôme Mongreville
IVR43_20187000455NUC4A



Écuries du château.
Phot. Jérôme Mongreville
IVR43_20187000768NUC4A



Maison commune, justice
de paix, école et halle de la
première moitié du 19e siècle.
Phot. Jérôme Mongreville
IVR43_20187000421NUC4A



Maison commune, justice
de paix et école de la
seconde moitié du 19e siècle.
Phot. Jérôme Mongreville
IVR43_20187000817NUC4A



Demeure n°8-10 rue d'Enfer
dite Maison Bel, et la Saône
Phot. Jérôme Mongreville
IVR43_20187000692NUC4A



Maison n°27 rue Armand Paulmard.
Phot. Jérôme Mongreville
IVR43_20187000431NUC4A



Demeure n°1 rue de
Duez dite Château Rance.
Phot. Jérôme Mongreville
IVR43_20187000609NUC4A



Demeure n°1 rue des Vignes.
Phot. Jérôme Mongreville
IVR43_20187000479NUC4A



Ancienne école des
filles, quartier de l'église.
Phot. Jérôme Mongreville
IVR43_20187000336NUC4A



Portail, Grande rue du Bourg,
et la Saône en arrière plan.
Phot. Jérôme Mongreville
IVR43_20187000292NUC4A



Maison Lempereur, rue de l'Eglise.
Phot. Jérôme Mongreville
IVR43_20187000503NUC4A



Demeure des Maçon
d'Esboz, rue de Duez.
Phot. Jérôme Mongreville
IVR43_20187000674NUC4A



Ensemble de deux fermes,
Grande rue du Bourg.
Phot. Jérôme Mongreville
IVR43_20187000284NUC4A



Centrale hydroélectrique.
Phot. Jérôme Mongreville
IVR43_20087000884NUC2A



Ancienne fonderie, rue des Forges.
Phot. Jérôme Mongreville
IVR43_20097000821NUC2A



Ancienne tannerie,
grande rue du Bourg.
Phot. Jérôme Mongreville
IVR43_20187000279NUC4A



Ancienne teinturerie,
avenue des Pâtis.
Phot. Jérôme Mongreville
IVR43_20187000387NUC4A



Pont franchissant la tranchée
de la voie ferrée (aujourd'hui
comblée) dans le quartier de l'Église.
Phot. Jérôme Mongreville
IVR43_20197000110NUC4A

Dossiers liés

Dossier(s) de synthèse :

le val de Saône - aire d'étude (IA70001083)

architecture liée à l'eau de la commune de Scey-sur-Saône-et-Saint-Albin (I') (IA70001038) Franche-Comté, Haute-Saône, Scey-sur-Saône-et-Saint-Albin

architecture religieuse, funéraire et commémorative de la commune de Scey-sur-Saône-et-Saint-Albin (I') (IA70001058) Franche-Comté, Haute-Saône, Scey-sur-Saône-et-Saint-Albin

Oeuvres en rapport :

barrage de Scey-sur-Saône (IA70001090) Franche-Comté, Haute-Saône, Scey-sur-Saône-et-Saint-Albin

barrage mobile de Saint-Albin (IA70001000) Franche-Comté, Haute-Saône, Scey-sur-Saône-et-Saint-Albin,

bief de Rupt-sur-Saône (IA70000997) Franche-Comté, Haute-Saône, Rupt-sur-Saône

bief de Scey-sur-Saône (IA70001067) Franche-Comté, Haute-Saône, Scey-sur-Saône-et-Saint-Albin

bourg (IA70001076) Franche-Comté, Haute-Saône, Scey-sur-Saône-et-Saint-Albin, le Bourg, rue Armand Paulmard, rue André Bergerot, rue Derrière les Murs, rue de la Perception, rue d'Enfer, rue des Forges, rue des Fours buanderie et lavoir du château (IA70001080) Franche-Comté, Haute-Saône, Scey-sur-Saône-et-Saint-Albin, Bois du prince de Bauffremont, rue de Saint-Albin

chapelle de la famille de Bauffremont du cimetière (IA70001074) Franche-Comté, Haute-Saône, Scey-sur-Saône-et-Saint-Albin, , rue du Cimetière

chapelle des confesseurs (IA70001043) Franche-Comté, Haute-Saône, Scey-sur-Saône-et-Saint-Albin, , rue des Vignes

château (IA70001072) Franche-Comté, Haute-Saône, Scey-sur-Saône-et-Saint-Albin, Bois du prince de Bauffremont, rue de Saint-Albin, avenue des Pâtis, rue Armand Paulmard

cimetière (IA70001055) Franche-Comté, Haute-Saône, Scey-sur-Saône-et-Saint-Albin, , rue du Cimetière

croix de mission de la route de Scey-sur-Saône (IA70001071) Franche-Comté, Haute-Saône, Ferrières-lès-Scey, Aux Ruots, route de Scey-sur-Saône

croix monumentale de la rue de Duez (IA70001068) Franche-Comté, Haute-Saône, Scey-sur-Saône-et-Saint-Albin, , rue de Duez, rue de la Baume

croix monumentale de la rue de l'Église (IA70001063) Franche-Comté, Haute-Saône, Scey-sur-Saône-et-Saint-Albin, , rue de l'Église, ruelle de la Baume

croix monumentale de la rue de la Croix de Pierre (IA70001070) Franche-Comté, Haute-Saône, Scey-sur-Saône-et-Saint-Albin, La Croix de Pierre, rue du Cimetière, rue de la Croix de Pierre

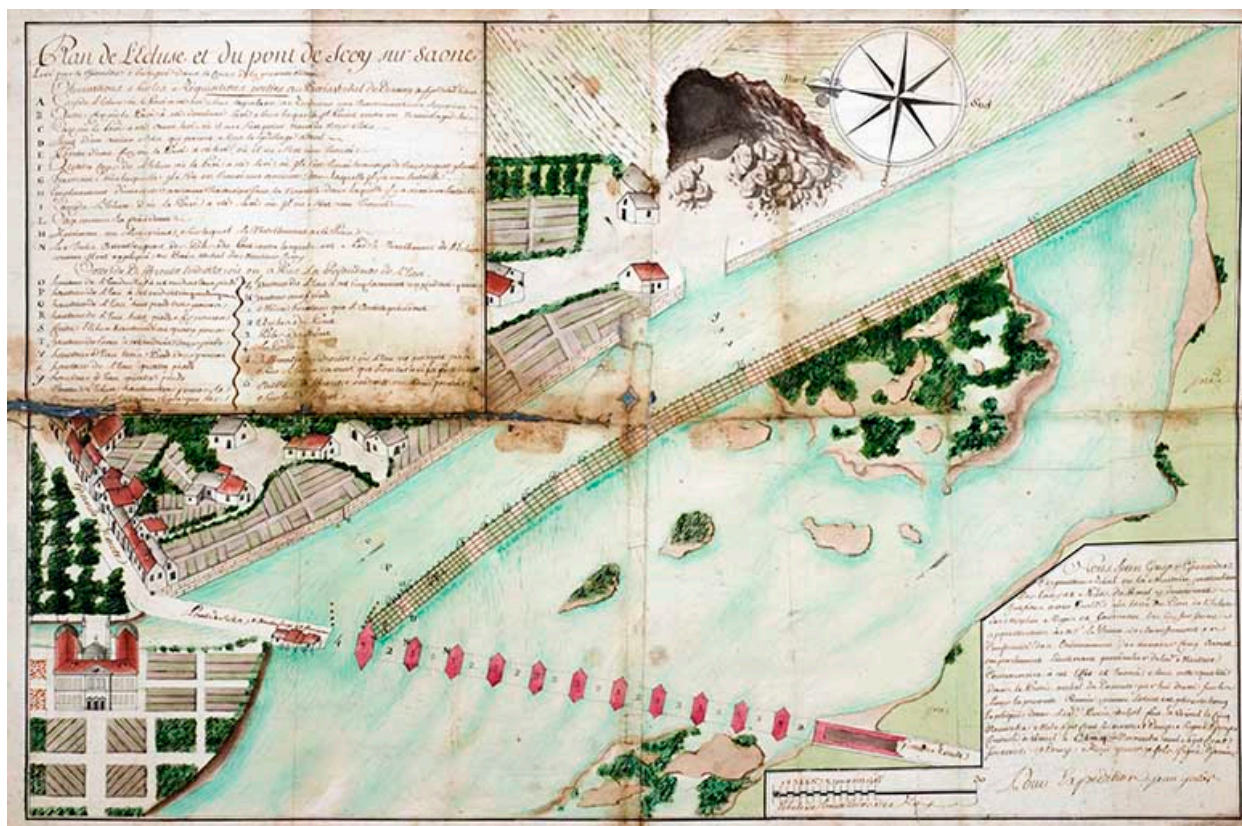
croix monumentale dite Calvaire Sainte-Anne (IA70001013) Franche-Comté, Haute-Saône, Scey-sur-Saône-et-Saint-Albin, écart de Saint-Albin, chemin de défrètement

croix monumentale du chemin de l'Écu (IA70001069) Franche-Comté, Haute-Saône, Scey-sur-Saône-et-Saint-Albin, ,
rue de Duez, chemin de l' Écu
demeure (IA70001053) Franche-Comté, Haute-Saône, Scey-sur-Saône-et-Saint-Albin, Saint-Albin, 3 place Flamand
demeure (IA70001006) Franche-Comté, Haute-Saône, Scey-sur-Saône-et-Saint-Albin, 30 Grande Rue du Bourg
demeure 1 rue de Duez dite Château Rance, puis collège (IA70001057) Franche-Comté, Haute-Saône, Scey-sur-Saône-
et-Saint-Albin, 1 rue de Duez
demeure appelée maison Lempereur (IA70001052) Franche-Comté, Haute-Saône, Scey-sur-Saône-et-Saint-Albin,
20 rue de l' Église
demeure des Macon d'Esboz (IA70001073) Franche-Comté, Haute-Saône, Scey-sur-Saône-et-Saint-Albin,
Montchevrey, 16 rue du Duez
demeure dite de la Bagatelle (IA70001029) Franche-Comté, Haute-Saône, Scey-sur-Saône-et-Saint-Albin, 6 rue de
la Bagatelle
demeure dite Maison Martin (IA70001005) Franche-Comté, Haute-Saône, Scey-sur-Saône-et-Saint-Albin, 16 Grande
rue du Bourg
demeure dite maison Reverdy (IA70001009) Franche-Comté, Haute-Saône, Scey-sur-Saône-et-Saint-Albin, 2 route
de Ferrières
écart de Saint-Albin (IA70001030) Franche-Comté, Haute-Saône, Scey-sur-Saône-et-Saint-Albin
écurie, pigeonnier et dépendances du château (IA70001078) Franche-Comté, Haute-Saône, Scey-sur-Saône-et-Saint-
Albin, Bois du prince de Bauffremont, rue de Saint-Albin
église paroissiale Saint-Martin (IA70001044) Franche-Comté, Haute-Saône, Scey-sur-Saône-et-Saint-Albin, rue de
l' Église
ensemble de deux fermes (IA70001039) Franche-Comté, Haute-Saône, Scey-sur-Saône-et-Saint-Albin, 43 Grande Rue
du Bourg, 45 Grande Rue du Bourg
fabrique de jardin du château (IA70001079) Franche-Comté, Haute-Saône, Scey-sur-Saône-et-Saint-Albin, Bois du
prince de Bauffremont, rue de Saint-Albin
ferme (IA70001085) Franche-Comté, Haute-Saône, Scey-sur-Saône-et-Saint-Albin, 8 rue de l' Église
fontaine-abreuvoir de Saint-Albin (IA70001036) Franche-Comté, Haute-Saône, Scey-sur-Saône-et-Saint-Albin,
place Flamand
fontaine de la rue de la Croix de Pierre (IA70001035) Franche-Comté, Haute-Saône, Scey-sur-Saône-et-Saint-Albin,
rue de la Croix de Pierre
fontaine de la rue de l'Église (IA70001034) Franche-Comté, Haute-Saône, Scey-sur-Saône-et-Saint-Albin, rue de
l' Église, rue de la Chapelle
fontaine-lavoir de la Sauce (IA70001037) Franche-Comté, Haute-Saône, Scey-sur-Saône-et-Saint-Albin, rue de
la Baume
fontaine-lavoir Larie (IA70001033) Franche-Comté, Haute-Saône, Scey-sur-Saône-et-Saint-Albin, rue de la Fontaine
Larie
garage et séchoir, puis maison (IA70001026) Franche-Comté, Haute-Saône, Scey-sur-Saône-et-Saint-Albin
immeuble à logements 13 rue Armand Paulmard (IA70001011) Franche-Comté, Haute-Saône, Scey-sur-Saône-et-Saint-
Albin, 13 rue Armand Paulmard
maison (IA70001010) Franche-Comté, Haute-Saône, Scey-sur-Saône-et-Saint-Albin, 47 Grande rue du Bourg
maison (IA70001003) Franche-Comté, Haute-Saône, Scey-sur-Saône-et-Saint-Albin, 10 rue Mécorne
maison (IA70001075) Franche-Comté, Haute-Saône, Scey-sur-Saône-et-Saint-Albin, 11, 12 rue Duez
maison (IA70001008) Franche-Comté, Haute-Saône, Scey-sur-Saône-et-Saint-Albin, 49 Grande rue du Bourg
maison, ancienne école des filles (IA70001042) Franche-Comté, Haute-Saône, Scey-sur-Saône-et-Saint-Albin, 24 rue
de l' Église
maison, ancienne perception (IA70001041) Franche-Comté, Haute-Saône, Scey-sur-Saône-et-Saint-Albin, 13 rue Hugot
maison 1 avenue des Pâtis (IA70001047) Franche-Comté, Haute-Saône, Scey-sur-Saône-et-Saint-Albin, 1 avenue
des Pâtis
maison 1 chemin des Vignes, puis musée du costume (IA70001049) Franche-Comté, Haute-Saône, Scey-sur-Saône-et-
Saint-Albin, 1 chemin des Vignes
maison 24 rue André Bergerot (IA70001024) Franche-Comté, Haute-Saône, Scey-sur-Saône-et-Saint-Albin,
24 rue André Bergerot
maison 27 rue Armand Paulmard dite Maison Durget (IA70001017) Franche-Comté, Haute-Saône, Scey-sur-Saône-et-
Saint-Albin, 27 rue Armand Paulmard
maison 2 avenue des Pâtis (IA70001048) Franche-Comté, Haute-Saône, Scey-sur-Saône-et-Saint-Albin, 2 avenue
des Pâtis
maison 2 rue du Pont de la Balance (IA70001025) Franche-Comté, Haute-Saône, Scey-sur-Saône-et-Saint-Albin, 2 rue
du Pont de la Balance
maison 34 rue Armand Paulmard (IA70001019) Franche-Comté, Haute-Saône, Scey-sur-Saône-et-Saint-Albin,
34 rue Armand Paulmard

maison 35 rue Armand Paulmard (IA70001014) Franche-Comté, Haute-Saône, Scey-sur-Saône-et-Saint-Albin, 35 rue Armand Paulmard
maison 39 rue Armand Paulmard (IA70001015) Franche-Comté, Haute-Saône, Scey-sur-Saône-et-Saint-Albin, 39 rue Armand Paulmard
maison 45 rue Armand Paulmard (IA70001012) Franche-Comté, Haute-Saône, Scey-sur-Saône-et-Saint-Albin, , 45 rue Armand Paulmard
maison 6 rue André Bergerot dit Maison Courtois (IA70001023) Franche-Comté, Haute-Saône, Scey-sur-Saône-et-Saint-Albin, 6 rue André Bergerot
maison 6 rue Armand Paulmard, puis magasin de commerce, puis bibliothèque (IA70001021) Franche-Comté, Haute-Saône, Scey-sur-Saône-et-Saint-Albin, 6 rue Armand Paulmard
maison 8-10 rue Armand Paulmard, puis immeuble (IA70001022) Franche-Comté, Haute-Saône, Scey-sur-Saône-et-Saint-Albin, 8-10 rue Armand Paulmard
maison commune, justice de paix, école et halle, puis habitations et magasins de commerce (IA70001020) Franche-Comté, Haute-Saône, Scey-sur-Saône-et-Saint-Albin, 24-26-30-32 rue Armand Paulmard
maison commune, justice de paix et école (IA70001065) Franche-Comté, Haute-Saône, Scey-sur-Saône-et-Saint-Albin, 24 avenue des Pâtis
maison du barragiste (IA70001001) Franche-Comté, Haute-Saône, Scey-sur-Saône-et-Saint-Albin
maison et magasin de commerce n°21 rue Armand Paulmard (IA70001018) Franche-Comté, Haute-Saône, Scey-sur-Saône-et-Saint-Albin, 21 rue Armand Paulmard
maison et tannerie "Philippe" (IA70001007) Franche-Comté, Haute-Saône, Scey-sur-Saône-et-Saint-Albin, 32 Grande Rue du Bourg
maison n°9 rue de la Perception (IA70001004) Franche-Comté, Haute-Saône, Scey-sur-Saône-et-Saint-Albin, 9 rue de la Perception
maisons 29-31 rue Armand Paulmard (IA70001016) Franche-Comté, Haute-Saône, Scey-sur-Saône-et-Saint-Albin, 29-31 rue Armand Paulmard
maison vigneronne (IA70001051) Franche-Comté, Haute-Saône, Scey-sur-Saône-et-Saint-Albin, 29 rue de l'Église
monument aux morts de la guerre 1914-1918 (IA70001045) Franche-Comté, Haute-Saône, Scey-sur-Saône-et-Saint-Albin, rue du Pont de la Balance
monument aux morts de la guerre de 1870-1871 (IA70001046) Franche-Comté, Haute-Saône, Scey-sur-Saône-et-Saint-Albin, rue des Forges
moulin à farine dit Petit Moulin, puis maison (IA70001032) Franche-Comté, Haute-Saône, Scey-sur-Saône-et-Saint-Albin, 10 rue du Petit Moulin
pont de la rue de la Motte (IA70001077) Franche-Comté, Haute-Saône, Scey-sur-Saône-et-Saint-Albin, La Motte, rue de la Motte
pont de Scey-sur-Saône (IA70001056) Franche-Comté, Haute-Saône, Scey-sur-Saône-et-Saint-Albin
presbytère (IA70001031) Franche-Comté, Haute-Saône, Scey-sur-Saône-et-Saint-Albin, 2 rue du Presbytère
presbytère de Saint-Albin (IA70001054) Franche-Comté, Haute-Saône, Scey-sur-Saône-et-Saint-Albin, Saint-Albin, 2 rue de Rupt-sur-Saône
quartier de l'église (IA70001040) Franche-Comté, Haute-Saône, Scey-sur-Saône-et-Saint-Albin
route de Neufchâteau à Besançon, puis avenue des Pâtis (IA70001061) Franche-Comté, Haute-Saône, Scey-sur-Saône-et-Saint-Albin, avenue des Pâtis
rue du Pont, puis rue Armand Paulmard (IA70001028) Franche-Comté, Haute-Saône, Scey-sur-Saône-et-Saint-Albin, rue Armand Paulmard
rue du Pont de la Balance (IA70001027) Franche-Comté, Haute-Saône, Scey-sur-Saône-et-Saint-Albin, rue du Pont de la Balance
sanctuaire de Notre-Dame de Lorette (IA70001088) Franche-Comté, Haute-Saône, Scey-sur-Saône-et-Saint-Albin, Bois du prince de Bauffremont
site d'écluse n°7 (Scey-sur-Saône) (IA70001066) Franche-Comté, Haute-Saône, Chassey-lès-Scey, 3 écluse de Chassey
tunnel de Saint-Albin (IA70000998) Franche-Comté, Haute-Saône, Scey-sur-Saône-et-Saint-Albin

Auteur(s) du dossier : Guillaume Gézolme, Fabien Dufoulon

Copyright(s) : (c) Région Bourgogne-Franche-Comté, Inventaire du patrimoine



Plan du barrage et du pont de Scey-sur-Saône (18e siècle).

Référence du document reproduit :

- **Plan de l'écluse et du pont de Scey-sur-Saône. 1772.**
Scey-sur-Saône-et-Saint-Albin. Plan de l'écluse et du pont de Scey-sur-Saône / Jean Gruyer. 1772. Dessin. In : Archives départementales de la Haute-Saône, Vesoul. 232 E dépôt. Commune de Ferrières-les-Scey. Archives départementales de la Haute-Saône, Vesoul : 232 E dépôt

IVR43_20177001171NUC4A

Auteur de l'illustration : Jérôme Mongreville

Auteur du document reproduit : Jean Gruyer

Date de prise de vue : 2017

(c) Région Bourgogne-Franche-Comté, Inventaire du patrimoine ; (c) Archives départementales de la Haute-Saône reproduction soumise à autorisation du titulaire des droits d'exploitation



Plan montrant l'implantation du bâti à Scey-sur-Saône (1862).

Référence du document reproduit :

- **Plan démontrant le tracé de la conduite à établir pour amener les eaux de la source Javelot dans le troisième regard de la grande conduite à relever. 1862.**

Dodelier. Plan démontrant le tracé de la conduite à établir pour amener les eaux de la source Javelot dans le troisième regard de la grande conduite à relever / [Claude François Charles] Dodelier. 1862. Dessin. In : Archives départementales de la Haute-Saône. 3 O 481. Édifices publics de la commune de Scey-sur-Saône (An XII-1849).

Archives départementales de la Haute-Saône, Vesoul : 3 O 481

IVR43_20197000021NUC4A

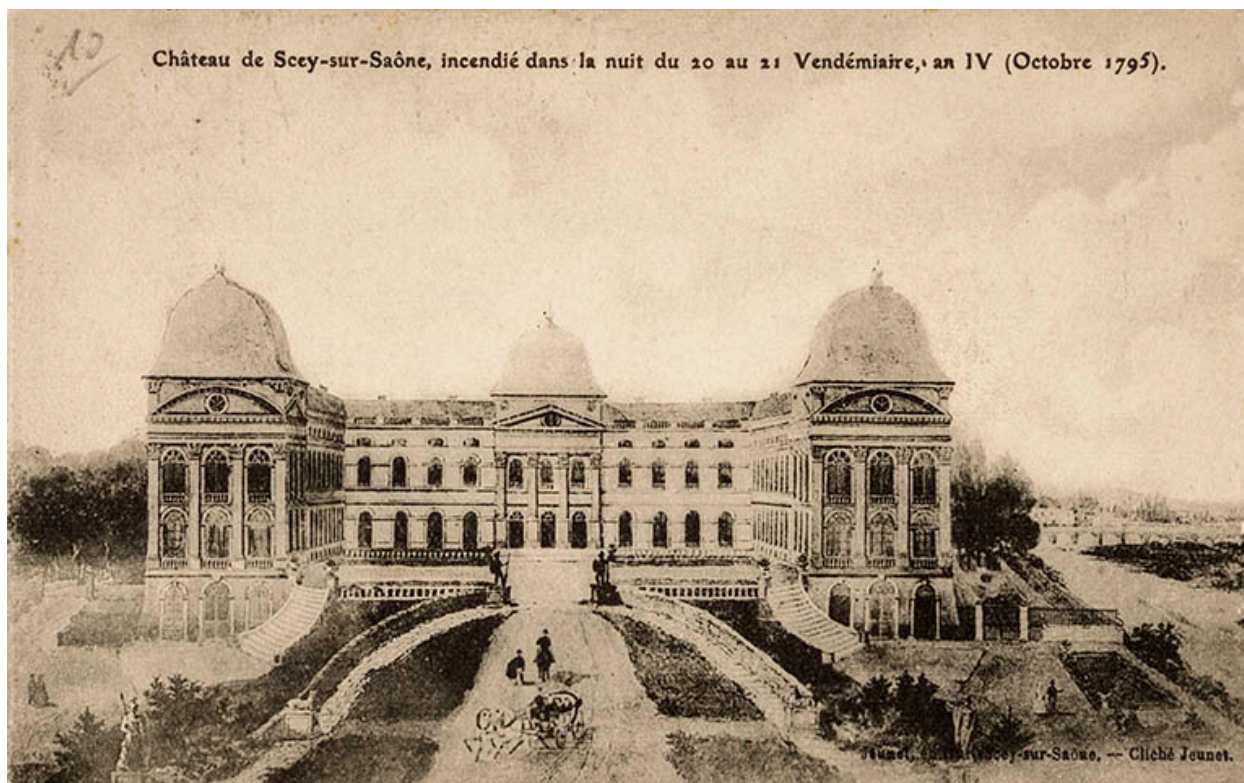
Auteur de l'illustration : Jérôme Mongreville

Auteur du document reproduit : Claude François Charles Dodelier

Date de prise de vue : 2019

(c) Région Bourgogne-Franche-Comté, Inventaire du patrimoine ; (c) Archives départementales de la Haute-Saône

reproduction soumise à autorisation du titulaire des droits d'exploitation



Château de Charles Emmanuel de Bauffremont (aujourd'hui détruit), restitution de la façade ouest.

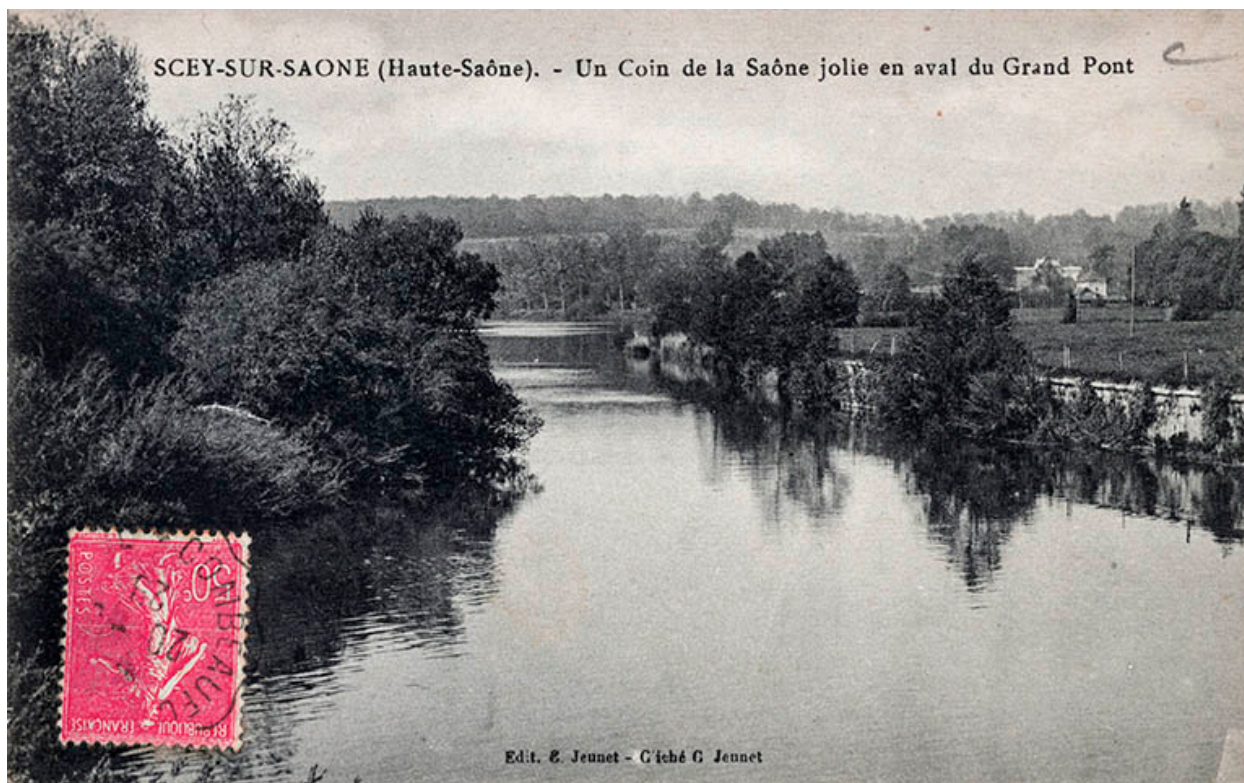
Référence du document reproduit :

- **Château de Scey-sur-Saône, incendié dans la nuit du 20 au 21 Vendémiaire, an IV (octobre 1795). [carte postale]. [s.d].**
Château de Scey-sur-Saône, incendié dans la nuit du 20 au 21 Vendémiaire, an IV (octobre 1795). [carte postale]. [s.n.] : [s.l.], [s.d.].
Archives départementales de la Haute-Saône, Vesoul : 11 Fi 482-40

IVR43_20197000052NUC4A

Date de prise de vue : 2019

(c) Région Bourgogne-Franche-Comté, Inventaire du patrimoine ; (c) Archives départementales de la Haute-Saône
reproduction soumise à autorisation du titulaire des droits d'exploitation



La Saône en aval du pont, carte postale.

Référence du document reproduit :

- **Scey-sur-Saône (Haute-Saône) - Un coin de Saône jolie en aval du Grand pont.**
Scey-sur-Saône (Haute-Saône) - Un coin de Saône jolie en aval du Grand pont - Éditeur : Jeunet. Carte postale, sd.
Archives départementales de la Haute-Saône, Vesoul : 11 Fi 482/26

IVR43_20197000075NUC4A

Auteur de l'illustration : Jérôme Mongreville

Date de prise de vue : 2019

(c) Région Bourgogne-Franche-Comté, Inventaire du patrimoine ; (c) Archives départementales de la Haute-Saône
reproduction soumise à autorisation du titulaire des droits d'exploitation



Le barrage à aiguilles de Saint-Albin, carte postale.

Référence du document reproduit :

- **Le barrage de Saint-Albin.**
Le barrage de Saint-Albin - Éditeur : Jeunet, Scey-sur-Saône. Carte postale, sd.
Archives départementales de la Haute-Saône, Vesoul : 11 fi 482-17

IVR43_20197000066NUC4A

Auteur de l'illustration : Jérôme Mongreville

Date de prise de vue : 2019

(c) Région Bourgogne-Franche-Comté, Inventaire du patrimoine ; (c) Archives départementales de la Haute-Saône
reproduction soumise à autorisation du titulaire des droits d'exploitation



La Saône, le pont et la centrale hydroélectrique.

IVR43_20167001859NUC2A

Auteur de l'illustration : Sonia Dourlot

Date de prise de vue : 2016

(c) Région Bourgogne-Franche-Comté, Inventaire du patrimoine
reproduction soumise à autorisation du titulaire des droits d'exploitation



La Saône à hauteur de Saint-Albin.

IVR43_20157000221NUC2A

Auteur de l'illustration : Sonia Dourlot

Date de prise de vue : 2015

(c) Région Bourgogne-Franche-Comté, Inventaire du patrimoine
reproduction soumise à autorisation du titulaire des droits d'exploitation



Entrée amont du tunnel de Saint-Albin.

IVR43_20157000209NUC2A

Auteur de l'illustration : Sonia Dourlot

Date de prise de vue : 2015

(c) Région Bourgogne-Franche-Comté, Inventaire du patrimoine
reproduction soumise à autorisation du titulaire des droits d'exploitation



Église paroissiale Saint-Martin.

IVR43_20187000368NUC4A

Auteur de l'illustration : Jérôme Mongreville

Date de prise de vue : 2018

(c) Région Bourgogne-Franche-Comté, Inventaire du patrimoine
reproduction soumise à autorisation du titulaire des droits d'exploitation



Calvaire Saint-Anne, hameau de Saint-Albin.

IVR43_20187000759NUC4A

Auteur de l'illustration : Jérôme Mongreville

Date de prise de vue : 2018

(c) Région Bourgogne-Franche-Comté, Inventaire du patrimoine
reproduction soumise à autorisation du titulaire des droits d'exploitation



Pierre avec relief représentant les armoiries de la famille de Bauffremont.

IVR43_20187000789NUC4A

Auteur de l'illustration : Jérôme Mongreville

Date de prise de vue : 2018

(c) Région Bourgogne-Franche-Comté, Inventaire du patrimoine
reproduction soumise à autorisation du titulaire des droits d'exploitation



Clôture (grille) sur l'avenue des Pâtis de l'ancien château.

IVR43_20197000101NUC4A

Auteur de l'illustration : Jérôme Mongreville

Date de prise de vue : 2019

(c) Région Bourgogne-Franche-Comté, Inventaire du patrimoine
reproduction soumise à autorisation du titulaire des droits d'exploitation



Clôture (grille) sur la rue Armand Paulmard.

IVR43_20187000455NUC4A

Auteur de l'illustration : Jérôme Mongreville

Date de prise de vue : 2018

(c) Région Bourgogne-Franche-Comté, Inventaire du patrimoine
reproduction soumise à autorisation du titulaire des droits d'exploitation



Écuries du château.

IVR43_20187000768NUC4A

Auteur de l'illustration : Jérôme Mongreville

Date de prise de vue : 2018

(c) Région Bourgogne-Franche-Comté, Inventaire du patrimoine
reproduction soumise à autorisation du titulaire des droits d'exploitation



Maison commune, justice de paix, école et halle de la première moitié du 19e siècle.

IVR43_20187000421NUC4A

Auteur de l'illustration : Jérôme Mongreville

Date de prise de vue : 2018

(c) Région Bourgogne-Franche-Comté, Inventaire du patrimoine
reproduction soumise à autorisation du titulaire des droits d'exploitation



Maison commune, justice de paix et école de la seconde moitié du 19e siècle.

IVR43_20187000817NUC4A

Auteur de l'illustration : Jérôme Mongreville

Date de prise de vue : 2018

(c) Région Bourgogne-Franche-Comté, Inventaire du patrimoine
reproduction soumise à autorisation du titulaire des droits d'exploitation



Demeure n°8-10 rue d'Enfer dite Maison Bel, et la Saône

IVR43_20187000692NUC4A

Auteur de l'illustration : Jérôme Mongreville

Date de prise de vue : 2018

(c) Région Bourgogne-Franche-Comté, Inventaire du patrimoine
reproduction soumise à autorisation du titulaire des droits d'exploitation



Maison n°27 rue Armand Paulmard.

IVR43_20187000431NUC4A

Auteur de l'illustration : Jérôme Mongreville

Date de prise de vue : 2018

(c) Région Bourgogne-Franche-Comté, Inventaire du patrimoine
reproduction soumise à autorisation du titulaire des droits d'exploitation



Demeure n°1 rue de Duez dite Château Rance.

IVR43_20187000609NUC4A

Auteur de l'illustration : Jérôme Mongreville

Date de prise de vue : 2018

(c) Région Bourgogne-Franche-Comté, Inventaire du patrimoine
reproduction soumise à autorisation du titulaire des droits d'exploitation



Demeure n°1 rue des Vignes.

IVR43_20187000479NUC4A

Auteur de l'illustration : Jérôme Mongreville

Date de prise de vue : 2018

(c) Région Bourgogne-Franche-Comté, Inventaire du patrimoine
reproduction soumise à autorisation du titulaire des droits d'exploitation



Ancienne école des filles, quartier de l'église.

IVR43_20187000336NUC4A

Auteur de l'illustration : Jérôme Mongreville

Date de prise de vue : 2018

(c) Région Bourgogne-Franche-Comté, Inventaire du patrimoine
reproduction soumise à autorisation du titulaire des droits d'exploitation



Portail, Grande rue du Bourg, et la Saône en arrière plan.

IVR43_20187000292NUC4A

Auteur de l'illustration : Jérôme Mongreville

Date de prise de vue : 2018

(c) Région Bourgogne-Franche-Comté, Inventaire du patrimoine
reproduction soumise à autorisation du titulaire des droits d'exploitation



Maison Lempereur, rue de l'Eglise.

IVR43_20187000503NUC4A

Auteur de l'illustration : Jérôme Mongreville

Date de prise de vue : 2018

(c) Région Bourgogne-Franche-Comté, Inventaire du patrimoine
reproduction soumise à autorisation du titulaire des droits d'exploitation



Demeure des Macon d'Esboz, rue de Duez.

IVR43_20187000674NUC4A

Auteur de l'illustration : Jérôme Mongreville

Date de prise de vue : 2018

(c) Région Bourgogne-Franche-Comté, Inventaire du patrimoine
reproduction soumise à autorisation du titulaire des droits d'exploitation



Ensemble de deux fermes, Grande rue du Bourg.

IVR43_20187000284NUC4A

Auteur de l'illustration : Jérôme Mongreville

Date de prise de vue : 2018

(c) Région Bourgogne-Franche-Comté, Inventaire du patrimoine
reproduction soumise à autorisation du titulaire des droits d'exploitation



Centrale hydroélectrique.

IVR43_20087000884NUC2A

Auteur de l'illustration : Jérôme Mongreville

Date de prise de vue : 2008

(c) Région Bourgogne-Franche-Comté, Inventaire du patrimoine
reproduction soumise à autorisation du titulaire des droits d'exploitation



Ancienne fonderie, rue des Forges.

IVR43_20097000821NUC2A

Auteur de l'illustration : Jérôme Mongreville

Date de prise de vue : 2009

(c) Région Bourgogne-Franche-Comté, Inventaire du patrimoine
reproduction soumise à autorisation du titulaire des droits d'exploitation



Ancienne tannerie, grande rue du Bourg.

IVR43_20187000279NUC4A

Auteur de l'illustration : Jérôme Mongreville

Date de prise de vue : 2018

(c) Région Bourgogne-Franche-Comté, Inventaire du patrimoine
reproduction soumise à autorisation du titulaire des droits d'exploitation



Ancienne teinturerie, avenue des Pâtis.

IVR43_20187000387NUC4A

Auteur de l'illustration : Jérôme Mongreville

Date de prise de vue : 2018

(c) Région Bourgogne-Franche-Comté, Inventaire du patrimoine
reproduction soumise à autorisation du titulaire des droits d'exploitation



Pont franchissant la tranchée de la voie ferrée (aujourd'hui comblée) dans le quartier de l'Église.

IVR43_20197000110NUC4A

Auteur de l'illustration : Jérôme Mongreville

Date de prise de vue : 2019

(c) Région Bourgogne-Franche-Comté, Inventaire du patrimoine
reproduction soumise à autorisation du titulaire des droits d'exploitation