

Franche-Comté, Jura  
Salins-les-Bains  
chemin communal de la tour Ronde

## tour d'Andelot

### Références du dossier

Numéro de dossier : IA39002106  
Date de l'enquête initiale : 2024  
Date(s) de rédaction : 2024  
Cadre de l'étude : inventaire topographique  
Degré d'étude : étudié

### Désignation

Dénomination : tour

### Compléments de localisation

Milieu d'implantation : en ville  
Références cadastrales : 2024, AN, 126-127 ; 1831, J, non cadastré. Domaine public

### Historique

Formant l'angle nord-est de l'enceinte, cette tour de plan circulaire dépendait du fief des sires d'Andelot. Sa construction remonterait au milieu des années 1370. Des travaux sont entrepris au cours du 15e siècle pour faire face aux progrès de l'artillerie (canonnières des premier et deuxième étages). Elle aurait appartenu au 16e siècle à M. de Guerche, comte de Beaujeu. Un rapport de 1817 signale que la tour, et celle de Chambenois, exige des réparations rapides. En 1921, son propriétaire fait créneler le mur qui la jouxte au nord. Elle est inscrite en 1932 à l'Inventaire supplémentaire des Monuments historiques. Le rapport d'instruction précise qu'elle " se compose d'un sous-sol voûté dans lequel on descend par une ouverture percée dans le sol du rez-de-chaussée et au milieu, d'un rez-de-chaussée plafonné en bois, et d'une salle au premier à laquelle on accède par un escalier extérieur en pierre qui conduit aussi sous le toit ". Propriété de Jean Gaudiot, elle a ensuite appartenu à Jobard, qui la vend en 1973 à Mme Brocard (née Arnould), avant d'être cédée en 1996 à M. Sutter.

Période(s) principale(s) : 2e moitié 14e siècle ()  
Période(s) secondaire(s) : 15e siècle

### Description

Construite en gros appareil de pierre de taille, la tour est coiffée d'un toit conique pourvu d'une charpente en bois et couverte de laves. Elle mesure une vingtaine de mètres de hauteur, onze mètres de diamètre avec des murs d'environ deux mètres d'épaisseur. La maçonnerie est percée au rez-de-chaussée de deux canonnières à embrasures, tournées vers l'ouest (tir de flanquement) et le nord, et au premier étage de deux embrasures basses ouvertes sur le nord. Quatre archères sont conservées dont deux d'entre elles, tournées vers le nord (étage supérieur) et vers le sud (étage inférieur), ont été élargies à leur base pour permettre le tir de petite artillerie. Le mur de la courtine nord a conservé son bossage en boule. Son couronnement, ainsi qu'un mur en retour, a été orné de merlons au début du 20e siècle.

### Éléments descriptifs

Matériau(x) du gros-oeuvre, mise en oeuvre et revêtement : calcaire, moellon ; calcaire, pierre de taille  
Matériau(x) de couverture : tuile plate, calcaire en couverture  
Étage(s) ou vaisseau(x) : 2 étages carrés  
Couvrements : charpente en bois apparente ;

Type(s) de couverture : toit conique

## Statut, intérêt et protection

Intérêt de l'œuvre : à signaler

Éléments remarquables : tour

Protections : inscrit MH partiellement, 1932

Inscription à l'Inventaire supplémentaire des Monuments historiques en 1932.

Statut de la propriété : propriété privée

## Références documentaires

### Documents d'archive

- **Archives départementales du Jura. Cadastre de la commune de Salins-les-Bains. [1831-1954].**  
Archives départementales du Jura. Cadastre de la commune de Salins-les-Bains. [1831-1954].
  - Atlas parcellaire (1831) : 3 P plan 6599 (tableau d'assemblage), 3 P plan 5566-5610 (feuilles)
  - État de section (1832) : 3 P 3604
  - Matrices cadastrales des propriétés bâties et non bâties (à partir de 1832) : 3 P 3605 (récapitulatif), 3 P 3606 (folio 1 à 600), 3 P 3607 (folio 601 à 1338), 3 P 3608 (folio 1341 à 2019), 3 P 3609 (folio 2020-2679)
  - Matrices cadastrales des propriétés bâties (à partir de 1882) : 3 P 3610, 3 P 3611
  - Matrices cadastrales des propriétés bâties (à partir de 1911) : 3 P 3912 (folio 1 à 920), 3 P 3913 (folio 921 à 1285)
  - Matrices cadastrales des propriétés non bâties (fin du 19e siècle-milieu du 20e siècle) : 3 P 3614-3622Archives départementales du Jura, Montmorot
- **Dossier de protection au titre des Monuments historiques (1932)**  
Dossier de protection au titre des Monuments historiques (1932)  
Conservation régionale des Monuments historiques, Besançon
- **Histoire chronologique de Salins, d'après Babey, l'abbé Robin, complétée par le capitaine Pinault.**  
Fonds ancien, Salins-les-Bains. Ms 414. Histoire chronologique de Salins, d'après Babey, l'abbé Robin, complétée par le capitaine Pinault, s.d. [début 20e siècle], 568 f.  
folio 32, 33, 36, 66, 131  
Fonds ancien, Bibliothèque municipale, Salins-les-Bains : Ms 414
- **Histoire de Salins de 1801-1899, extraits des délibérations des Conseils municipaux et à partir de 1840 extraits du Salinois. Salins-les-Bains, 1er avril 1939, Chambellan.**  
Fonds ancien, Bibliothèque municipale, Salins-les-Bains. Ms 400F : Histoire de Salins de 1801-1899, extraits des délibérations des Conseils municipaux et à partir de 1840 extraits du Salinois. Salins-les-Bains, 1er avril 1939, Chambellan.  
1869  
Fonds ancien, Bibliothèque municipale, Salins-les-Bains : Ms 400
- **Manuscrit sur les fortifications de Salins et les forts qui en dépendent, depuis l'origine de leur construction jusqu'à aujourd'hui, 1818.**  
*Manuscrit sur les fortifications de Salins et les forts qui en dépendent, depuis l'origine de leur construction jusqu'à aujourd'hui*, par Beaulieu, commandant du Génie à Salins, 1818, copié par le capitaine Pinault en 1930, 25 p.  
Fonds ancien, Bibliothèque municipale, Salins-les-Bains : Ms 120
- **Notes sur Salins extraites des Archives du Jura et de celles de la ville de Salins, par Edouard Toubin**  
Fonds ancien, Salins-les-Bains. Ms 383. Notes sur Salins extraites des Archives du Jura et de celles de la ville de Salins, par Edouard Toubin, s.d. [fin 19e ou début 20e siècle], 359 p.  
folio 246-256  
Fonds ancien, Bibliothèque municipale, Salins-les-Bains : Ms 383

- **Registres des délibérations du conseil municipal**  
Archives municipales, Salins-les-Bains. Registres des délibérations du conseil municipal 18-61 (1790-1982)  
37-38 (1852-1857)  
Archives municipales, Salins-les-Bains : ACS 18-61
- **Travaux communaux (1887-1906)**  
Archives départementales du Jura, Montmorot. Travaux communaux (1887-1906) : 2 Op 349. Tours d'Andelot  
et de Chambenois (1902).  
Tours d'Andelot et de Chambenois (1902)  
Archives départementales du Jura, Montmorot : 2 Op 349

## Documents figurés

- **Plans des bâtiments à l'usage de l'artillerie au comté de Bourgogne, levés après les travaux de 1756.**  
*Plans des bâtiments à l'usage de l'artillerie au comté de Bourgogne, levés après les travaux de 1756.* Papier (18  
feuillet doubles de plans au lavis, avec des volets mobiles pour la figuration des étages supérieurs), s.n. 1756.  
580 × 310 mm.  
Bibliothèque municipale, Besançon : Ms 496

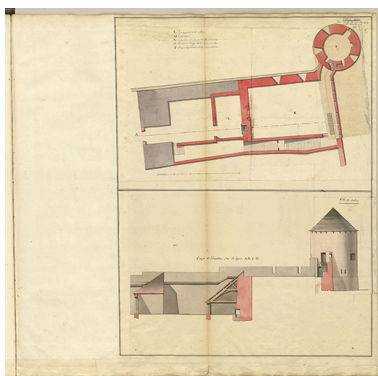
## Bibliographie

- **Châteaux franc-comtois et en particulier salinois, capitaine Pinault, 1935.**  
Châteaux franc-comtois et en particulier salinois, capitaine Pinault, 1935, 82 p.  
Fonds ancien, Bibliothèque municipale, Salins-les-Bains : Ms 386
- **Billoin, David. Salins-les-Bains (Jura). Le fossé de l'enceinte médiévale, 2011.**  
Billoin, David. *Salins-les-Bains (Jura). Le fossé de l'enceinte médiévale. Rapport de diagnostic*, INRAP  
Grand-Est Sud, septembre 2011, 172 p.
- **Ferroli, Maxime. Les fortifications des petites villes jurassiennes : études comparée d'Arbois, Poligny, Salins de 1595 à 1634, mémoire de master II, Besançon, Université de Franche-Comté, 2012.**  
Ferroli, Maxime. *Les fortifications des petites villes jurassiennes : études comparée d'Arbois, Poligny, Salins  
de 1595 à 1634*, mémoire de master II en histoire moderne sous la direction de M. Paul Delsalle, Besançon,  
Université de Franche-Comté, 2012, 291 p.
- **Gousset, Virginie. Salins et ses fortifications de 1470 à 1488, mémoire de maîtrise, Besançon, 1997.**  
Gousset, Virginie. *Salins et ses fortifications de 1470 à 1488, mémoire de maîtrise*, Besançon, 1997, 311 p.
- **Mercier, Ludovic, Robert, Séverine. Approche de la ville de Salins sous le principat de Philippe le Bon (1430-1460) : administration, société et gestion urbaine, d'après les comptes de fortifications et les délibérations municipales, mémoire de maîtrise, Besançon, 2001.**  
Mercier, Ludovic, Robert, Séverine. *Approche de la ville de Salins sous le principat de Philippe le Bon  
(1430-1460) : administration, société et gestion urbaine, d'après les comptes de fortifications et les  
délibérations municipales*, mémoire de maîtrise, Besançon, 2001, 253 p.
- **Mercier, Ludovic. Salins : histoire d'une ville comtoise au Moyen Age (XIIIe-XVe siècle) : gestion, urbanisme et société, mémoire de D.E.A., Besançon, 2002.**  
Mercier, Ludovic. *Salins : histoire d'une ville comtoise au Moyen Age (XIIIe-XVe siècle) : gestion, urbanisme  
et société*, mémoire de D.E.A., Besançon, 2002, 406 p.
- **Mikou, Murielle. Salins à la fin du XVe siècle. Introduction aux comptes de fortifications de 1460 à 1484, mémoire de maîtrise, Besançon, 1996.**  
MIKOU, Murielle. *Salins à la fin du XVe siècle. Introduction aux comptes de fortifications de 1460 à 1484*,  
mémoire de maîtrise, Besançon, 1996.

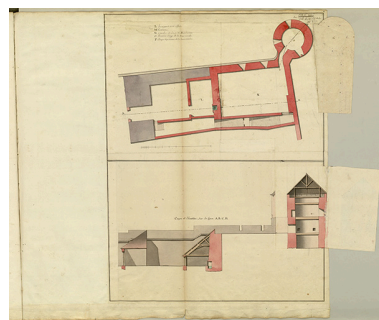
## Illustrations



Détail du tableau de Nicolas Richard :  
la tour d'Andelot (n°64). 1628.  
Autr. Nicolas Richard,  
Phot. Jérôme Mongreville  
IVR43\_20233900019NUC4A



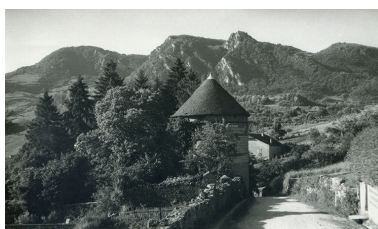
Folio 13. Ville de Salins. Tour ronde  
et cavalier de la porte Barbarine.  
N°2. Plan, coupe et élévation.  
Phot. auteur inconnu  
IVR43\_20243900497NUC4A



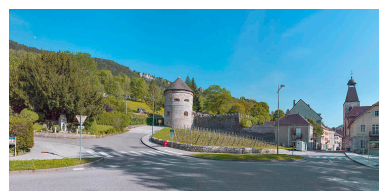
Folio 13. Ville de Salins. Tour ronde  
et cavalier de la porte Barbarine.  
N°2. Plan, coupe et élévation.  
Phot. auteur inconnu  
IVR43\_20243900498NUC4A



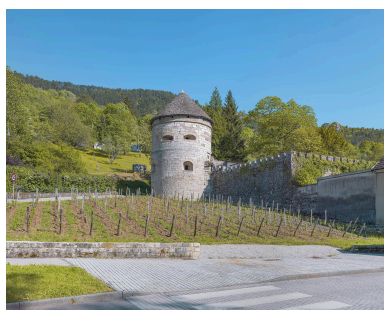
Salins-les-Bains (Jura). La tour  
d'Andelot (XIVe siècle), carte postale,  
s.d. [fin 19e ou début 20e siècle].  
Phot. auteur inconnu  
IVR43\_20243900292NUC4A



Vue depuis le chemin de la Tour  
ronde, phot., milieu 20e siècle.  
Phot. Georges Chenu  
IVR43\_20243900107NUC4A



Vue d'ensemble depuis le nord.  
Phot. Thierry Kuntz  
IVR43\_20223900610NUC4A



Vue depuis l'ouest.  
Phot. Thierry Kuntz  
IVR43\_20223900613NUC4A



Elévation nord.  
Phot. Thierry Kuntz  
IVR43\_20223900614NUC4A



Vue depuis le nord-ouest.  
Phot. Jérôme Mongreville  
IVR43\_20243900688NUC4A



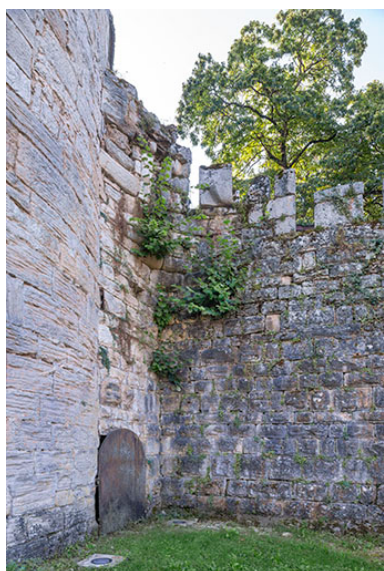
Vue rapprochée.  
Phot. Jérôme Mongreville  
IVR43\_20243900689NUC4A



Elévation nord.  
Phot. Jérôme Mongreville  
IVR43\_20243900849NUC4A



Elévation ouest.  
Phot. Jérôme Mongreville  
IVR43\_20243900861NUC4A



Jonction entre la tour  
et la courtine nord.  
Phot. Jérôme Mongreville  
IVR43\_20243900859NUC4A

## Dossiers liés

Est partie constituante de : enceinte urbaine de Salins (IA39002105) Franche-Comté, Jura, Salins-les-Bains

### Dossiers de synthèse :

Présentation de la commune de Salins-les-Bains (IA39002079)

### Oeuvre(s) contenue(s) :

Auteur(s) du dossier : Raphaël Favereaux

Copyright(s) : (c) Région Bourgogne-Franche-Comté, Inventaire du patrimoine



Détail du tableau de Nicolas Richard : la tour d'Andelot (n°64). 1628.

Référence du document reproduit :

- **Salins en 1628.**  
*Salins en 1628.* Tableau (huile sur toile), par Nicolas Richard.  
Musée de la Grande Saline, Salins-les-Bains

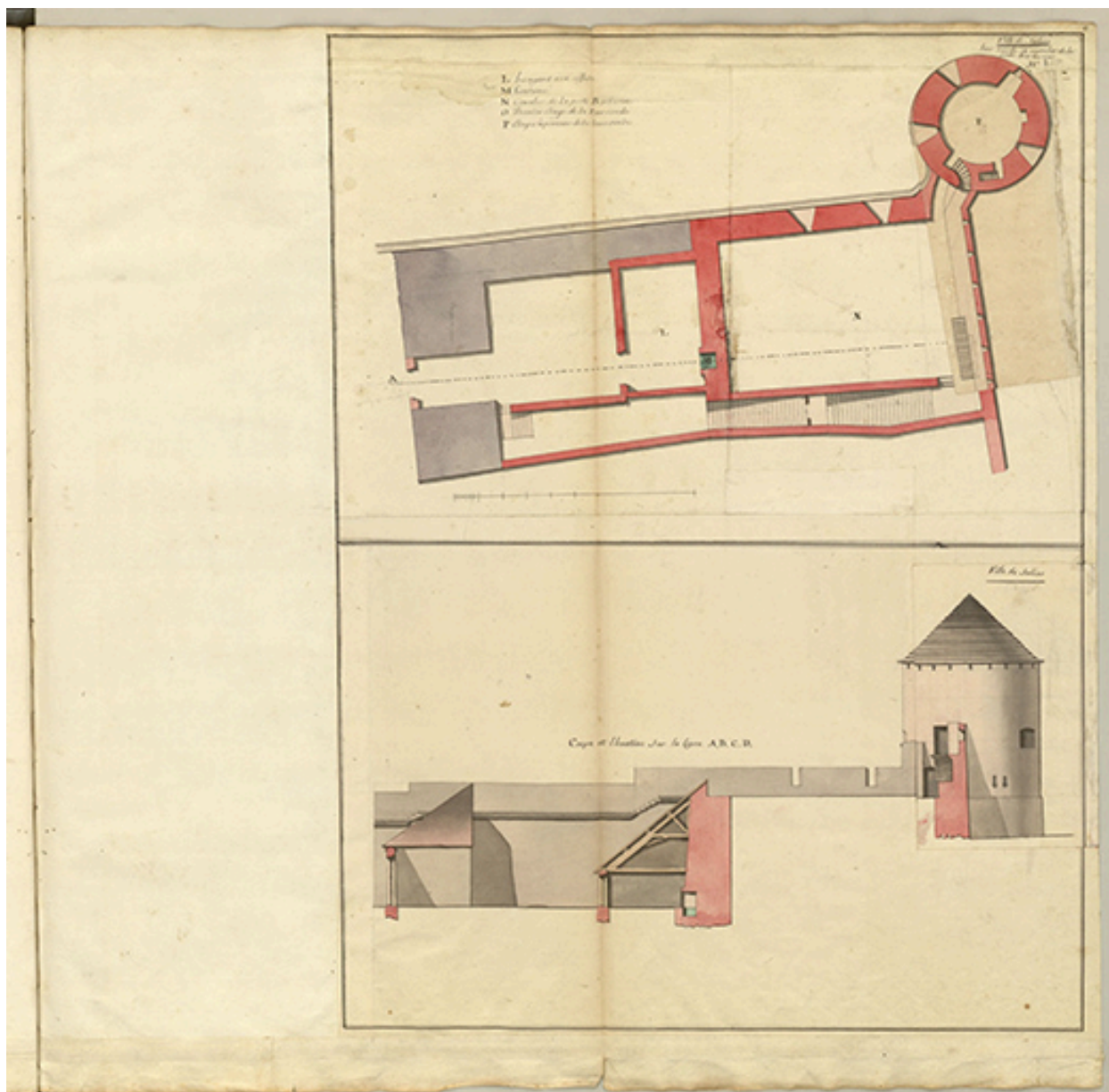
IVR43\_20233900019NUC4A

Auteur de l'illustration : Jérôme Mongreville

Auteur du document reproduit : Nicolas Richard

Date de prise de vue : 2023

(c) Région Bourgogne-Franche-Comté, Inventaire du patrimoine ; (c) Musée de la Grande Saline, Salins-les-Bains  
reproduction soumise à autorisation du titulaire des droits d'exploitation



Folio 13. Ville de Salins. Tour ronde et cavalier de la porte Barbarine. N°2. Plan, coupe et élévation.

Référence du document reproduit :

- **Plans des bâtimens à l'usage de l'artillerie au comté de Bourgogne, levés après les travaux de 1756.**  
*Plans des bâtimens à l'usage de l'artillerie au comté de Bourgogne, levés après les travaux de 1756.* Papier (18 feuillets doubles de plans au lavis, avec des volets mobiles pour la figuration des étages supérieurs), s.n. 1756. 580 × 310 mm.  
Bibliothèque municipale, Besançon : Ms 496

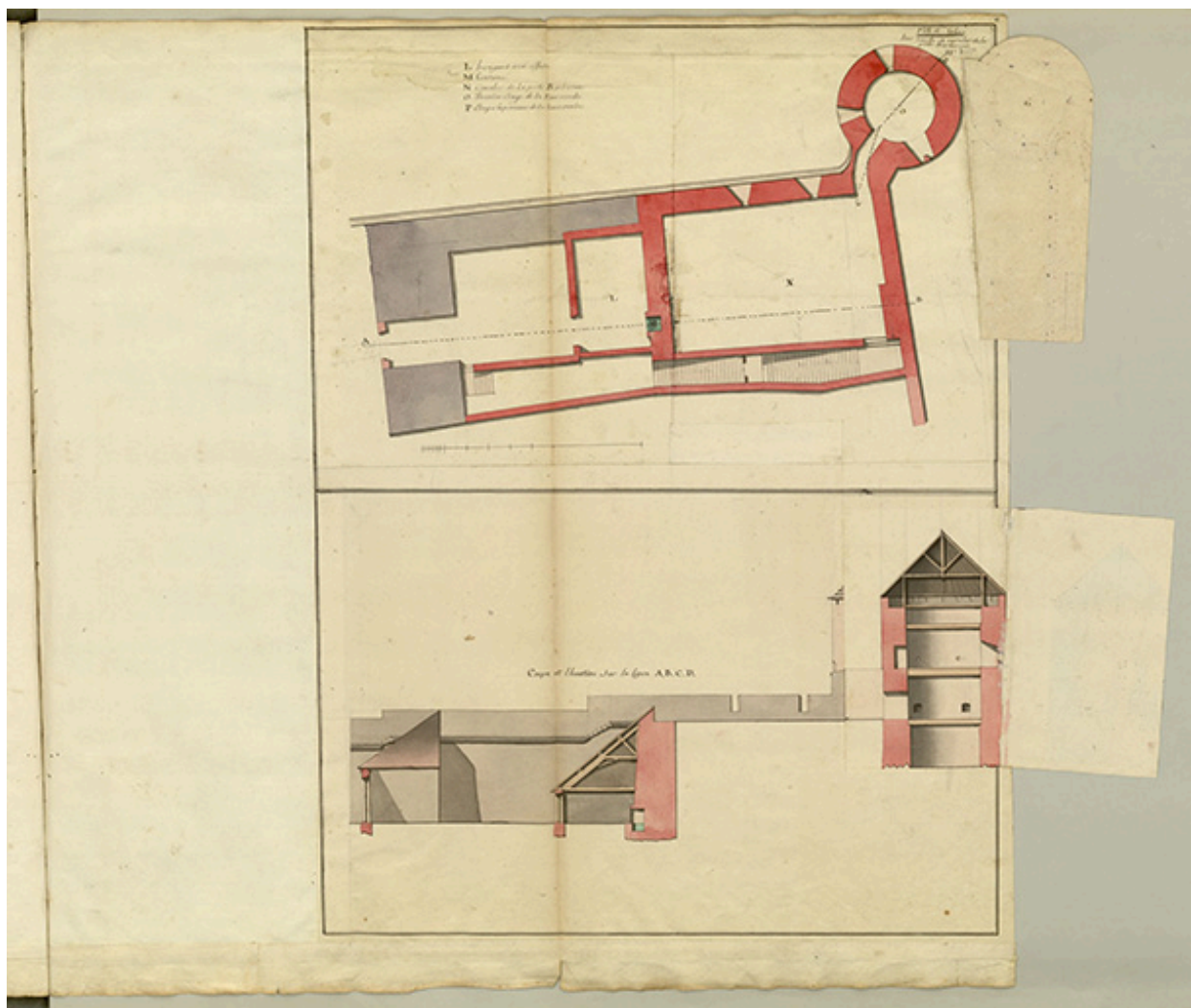
IVR43\_20243900497NUC4A

Auteur de l'illustration : auteur inconnu

Date de prise de vue : 2024

(c) Archives municipales, Besançon

reproduction soumise à autorisation du titulaire des droits d'exploitation



Folio 13. Ville de Salins. Tour ronde et cavalier de la porte Barbarine. N°2. Plan, coupe et élévation.

Référence du document reproduit :

- **Plans des bâtimens à l'usage de l'artillerie au comté de Bourgogne, levés après les travaux de 1756.**  
*Plans des bâtimens à l'usage de l'artillerie au comté de Bourgogne, levés après les travaux de 1756.* Papier (18 feuillets doubles de plans au lavis, avec des volets mobiles pour la figuration des étages supérieurs), s.n. 1756.  
580 × 310 mm.  
Bibliothèque municipale, Besançon : Ms 496

IVR43\_20243900498NUC4A

Auteur de l'illustration : auteur inconnu

Date de prise de vue : 2024

(c) Archives municipales, Besançon

reproduction soumise à autorisation du titulaire des droits d'exploitation





Salins-les-Bains (Jura). La tour d'Andelot (XIVe siècle), carte postale, s.d. [fin 19e ou début 20e siècle].

Référence du document reproduit :

- **Salins-les-Bains (Jura). La tour d'Andelot (XIVe siècle), carte postale, s.d. [fin 19e ou début 20e siècle].**  
Salins-les-Bains (Jura). La tour d'Andelot (XIVe siècle), carte postale, B.F. Paris "Lux", s.d. [fin 19e ou début 20e siècle].  
Collection particulière

IVR43\_20243900292NUC4A

Auteur de l'illustration : auteur inconnu

Date de prise de vue : 2024

(c) Région Bourgogne-Franche-Comté, Inventaire du patrimoine  
reproduction soumise à autorisation du titulaire des droits d'exploitation



Vue depuis le chemin de la Tour ronde, phot., milieu 20e siècle.

Référence du document reproduit :

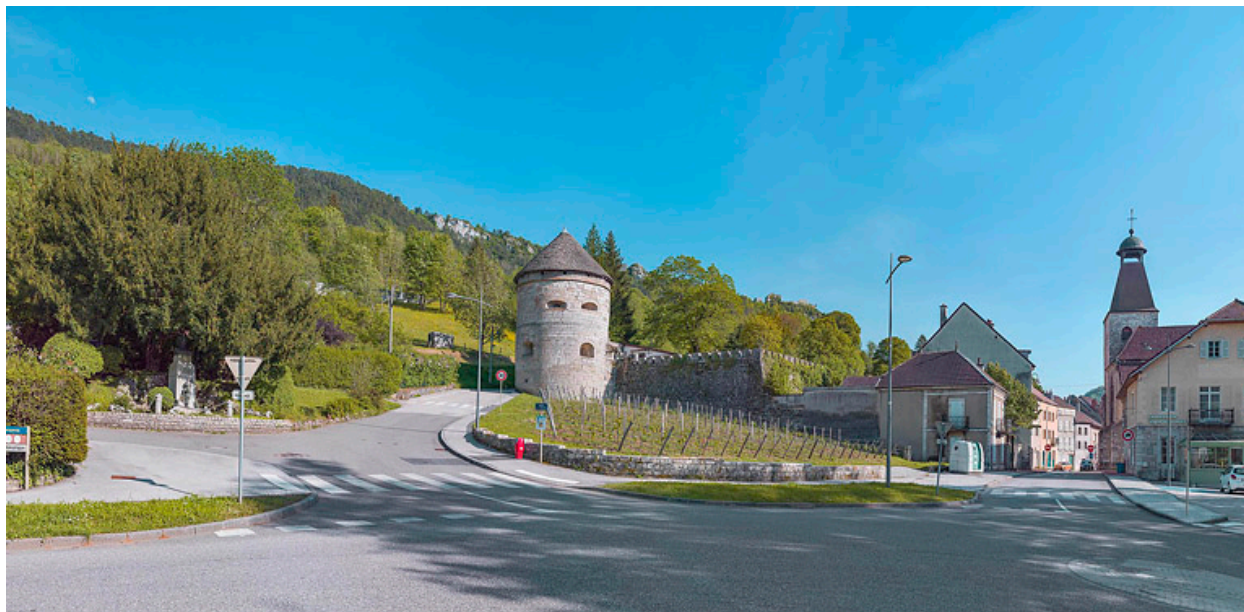
- **Vue depuis le chemin de la Tour ronde, phot., milieu 20e siècle.**  
Vue depuis le chemin de la Tour ronde, phot. George Chenu, milieu 20e siècle. Collection particulière.  
Collection particulière

IVR43\_20243900107NUC4A

Auteur de l'illustration : Georges Chenu

Date de prise de vue : 2024

(c) Région Bourgogne-Franche-Comté, Inventaire du patrimoine  
reproduction soumise à autorisation du titulaire des droits d'exploitation



Vue d'ensemble depuis le nord.

IVR43\_20223900610NUC4A

Auteur de l'illustration : Thierry Kuntz

Date de prise de vue : 2022

(c) Région Bourgogne-Franche-Comté, Inventaire du patrimoine  
reproduction soumise à autorisation du titulaire des droits d'exploitation



Vue depuis l'ouest.

IVR43\_20223900613NUC4A

Auteur de l'illustration : Thierry Kuntz

Date de prise de vue : 2022

(c) Région Bourgogne-Franche-Comté, Inventaire du patrimoine  
reproduction soumise à autorisation du titulaire des droits d'exploitation



Elévation nord.

IVR43\_20223900614NUC4A

Auteur de l'illustration : Thierry Kuntz

Date de prise de vue : 2022

(c) Région Bourgogne-Franche-Comté, Inventaire du patrimoine  
reproduction soumise à autorisation du titulaire des droits d'exploitation



Vue depuis le nord-ouest.

IVR43\_20243900688NUC4A

Auteur de l'illustration : Jérôme Mongreville

Date de prise de vue : 2024

(c) Région Bourgogne-Franche-Comté, Inventaire du patrimoine  
reproduction soumise à autorisation du titulaire des droits d'exploitation



Vue rapprochée.

IVR43\_20243900689NUC4A

Auteur de l'illustration : Jérôme Mongreville

Date de prise de vue : 2024

(c) Région Bourgogne-Franche-Comté, Inventaire du patrimoine  
reproduction soumise à autorisation du titulaire des droits d'exploitation



Elévation nord.

IVR43\_20243900849NUC4A

Auteur de l'illustration : Jérôme Mongreville

Date de prise de vue : 2024

(c) Région Bourgogne-Franche-Comté, Inventaire du patrimoine  
reproduction soumise à autorisation du titulaire des droits d'exploitation





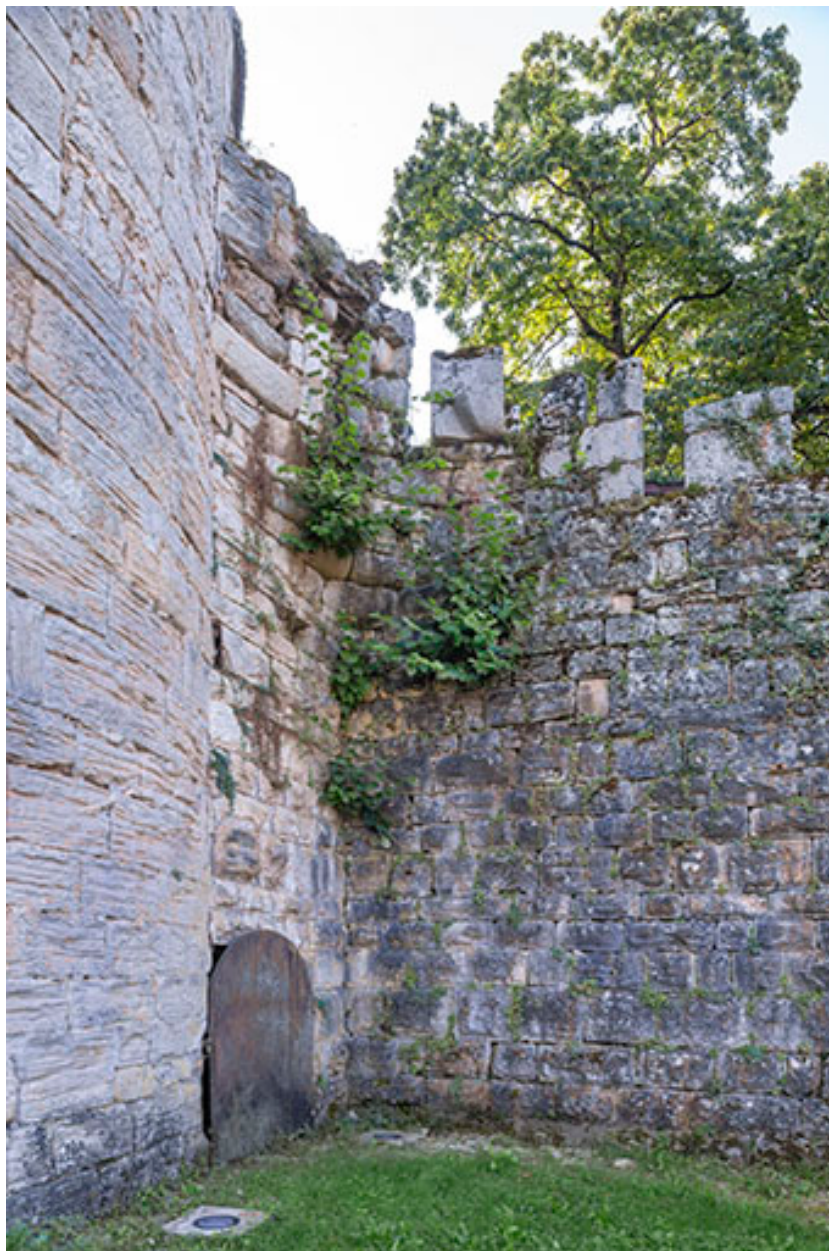
Elévation ouest.

IVR43\_20243900861NUC4A

Auteur de l'illustration : Jérôme Mongreville

Date de prise de vue : 2024

(c) Région Bourgogne-Franche-Comté, Inventaire du patrimoine  
reproduction soumise à autorisation du titulaire des droits d'exploitation



Jonction entre la tour et la courtine nord.

IVR43\_20243900859NUC4A

Auteur de l'illustration : Jérôme Mongreville

Date de prise de vue : 2024

(c) Région Bourgogne-Franche-Comté, Inventaire du patrimoine  
reproduction soumise à autorisation du titulaire des droits d'exploitation