

Bourgogne, Côte-d'Or  
Santenay  
avenue des Sources

## établissement thermal, hôtel et restaurant

### Références du dossier

Numéro de dossier : IA21005793

Date de l'enquête initiale : 2019

Date(s) de rédaction : 2019

Cadre de l'étude : enquête thématique régionale thermalisme en Bourgogne-Franche-Comté (1e)

Degré d'étude : étudié

### Désignation

Dénomination : établissement thermal, hôtel de voyageurs, restaurant

### Compléments de localisation

Milieu d'implantation : en village

Références cadastrales : 2019, AO, 129, 133, 136, 137, 140

### Historique

Pour attirer une clientèle extérieure, la Société civile immobilière de l'hôtel Santana charge les architectes Jacques Evellin, François-Xavier Evellin et Gilles Dalido de construire un hôtel-restaurant deux étoiles comprenant 81 chambres. Le Grand Hôtel des Bains, occupé par l'école d'apprentissage de la SNCF, ne peut en effet retrouver sa vocation première. Parallèlement, la municipalité s'engage dans la construction d'un centre thermal. Elle est confiée aux mêmes architectes qui livrent l'édifice en 1978. Sa gestion est attribuée à la Société thermale, groupe dont Yves Gignoux, par ailleurs exploitant du [Casino des Sources](#), est le directeur. La buvette du nouveau centre thermal est alimentée par les sources Carnot et Lithium. Les bassins le sont en revanche uniquement par la source Carnot dont le débit est le plus important (84 000 litres par jour). Quelques années plus tard, devant le nombre réduit de curistes, la Société thermale abandonne l'exploitation de l'établissement et le groupe Thermalium, en charge de l'établissement thermal de Luxeuil-les-Bains, reprend la gestion du site en 1989. La fréquentation double les premières années, mais reste globalement modeste : elle passe de 125 curistes en 1989 à 220 curistes en 1991. Les efforts de relance sont contrariés par la dissociation, au moment de la reprise, de l'hôtel (qui devient une maison de retraite) et du centre thermal, dont l'activité est finalement interrompue en 1995. La même année, les eaux de Santenay, après analyse par la Direction des affaires sociales de Côte-d'Or, sont jugées inadéquates et les activités balnéaires sont suspendues. Le centre thermal est démoli en 2017-2018.

Période(s) principale(s) : 4e quart 20e siècle ()

Dates : 1978 (daté par source)

Auteur(s) de l'oeuvre : Jacques Evellin (architecte, attribution par source), François-Xavier Evellin (architecte, attribution par source), Gilles Dalido (architecte, attribution par source)

### Description

#### Éléments descriptifs

#### Typologies et état de conservation

État de conservation : détruit

## Statut, intérêt et protection

Statut de la propriété : propriété de la commune

## Présentation

En 1956, la commune de Santenay rachète les quatre sources (**Fontaine Salée**, **Lithium**, **Carnot** et **Santana**) dans l'intention de relancer le thermalisme mis à mal par les deux guerres mondiales. En 1958, le Service des Mines de Dijon donne un avis favorable pour l'exploitation de la source Lithium. Santenay redevient officiellement une station thermale en 1963. Elle est classée station hydrothermale et climatique en 1968.

## Références documentaires

### Documents d'archive

- **Archives communales de Santenay. 3 M 1-2. Édifices divers et à usage d'assistance et de prévoyance. Construction d'un hôtel thermal. [1977.]**  
Archives communales de Santenay. 3 M 1-2. Édifices divers et à usage d'assistance et de prévoyance. Construction d'un hôtel thermal. [1977].  
Archives municipales, Santenay : 3 M 1-2
- **Archives communales de Santenay. 3 N 7-14. Documents relatifs aux eaux de Santenay. [1949-1975].**  
Archives communales de Santenay. 3 N 7-14. Documents relatifs aux eaux de Santenay. Acquisition des sources par la commune [1949-1956]. Règlement des sources [1960]. Carnets des cartes des curistes [1959-1975].  
Archives municipales, Santenay : 3 N 7-14

### Documents figurés

- **Evellin, Jacques. Evellin, François-Xavier. Dalido, Gilles. Centre thermal. Coupe et élévations. 1977.**  
*Centre thermal. Coupe et élévations* / Jacques Evellin, Gilles Dalido, François-Xavier Evellin. 1977. Dessin.  
Archives municipales, Santenay : 3 M 1
- **Santenay (Côte-d'Or). Vue aérienne de l'Hôtel Santana. [Seconde moitié du 20e siècle].**  
*Santenay (Côte-d'Or). Vue aérienne de l'Hôtel Santana* / [auteur inconnu]. Mâcon : Combier, [seconde moitié du 20e siècle]. Carte postale.  
Collection particulière

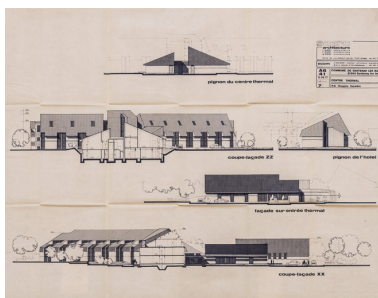
### Bibliographie

- **Charbon, Paul. Histoire du thermalisme à Santenay. 2000.**  
Charbon, Paul. *Histoire du thermalisme à Santenay*. Santenay : Paul Charbon, 2000. 53 p.  
P. 29-31.
- **Charbon, Paul. Santenay et son histoire. 2009.**  
Charbon, Paul. *Santenay et son histoire*. Santenay : Éditions santenoises, Paul Charbon, 2009. 319 p. ISBN 978-2-7466-1193-1.  
P. 175-178.

## Illustrations



Projet de centre thermal.  
Phot. Pierre-Marie Barbe-  
Richaud, Autr. Jacques Evellin,  
Autr. Gilles Dalido, Phot.  
François-Xavier Evellin  
IVR26\_20192100112NUC4A



Élévations et coupes  
de l'édifice projeté.  
Phot. Pierre-Marie Barbe-  
Richaud, Autr. Jacques Evellin,  
Autr. Gilles Dalido, Autr.  
François-Xavier Evellin  
IVR26\_20192100119NUC4A



Vue de l'édifice projeté.  
Phot. Pierre-Marie Barbe-  
Richaud, Autr. Jacques Evellin,  
Autr. Gilles Dalido, Autr.  
François-Xavier Evellin  
IVR26\_20192100113NUC4A



Vue aérienne du centre  
thermal de 1978.  
Autr. auteur inconnu  
IVR26\_20192100323NUC4A

## Dossiers liés

### Dossiers de synthèse :

patrimoine du thermalisme en Bourgogne-Franche-Comté (1e) (aire d'étude) (IA00141432)  
thermalisme dans la commune de Santenay (1e) (IA21005784)

### Oeuvre(s) contenue(s) :

### Oeuvre(s) en rapport :

établissement thermal (IA21005917) Bourgogne, Côte-d'Or, Santenay, avenue des Sources

Auteur(s) du dossier : Marguerite Cinotti, Fabien Dufoulon

Copyright(s) : (c) Région Bourgogne-Franche-Comté, Inventaire du patrimoine



Projet de centre thermal.

Référence du document reproduit :

- **Evellin, Jacques. Evellin, François-Xavier. Dalido, Gilles. Centre thermal. Coupe et élévations. 1977.**  
*Centre thermal. Coupe et élévations* / Jacques Evellin, Gilles Dalido, François-Xavier Evellin. 1977. Dessin.  
Archives municipales, Santenay : 3 M 1

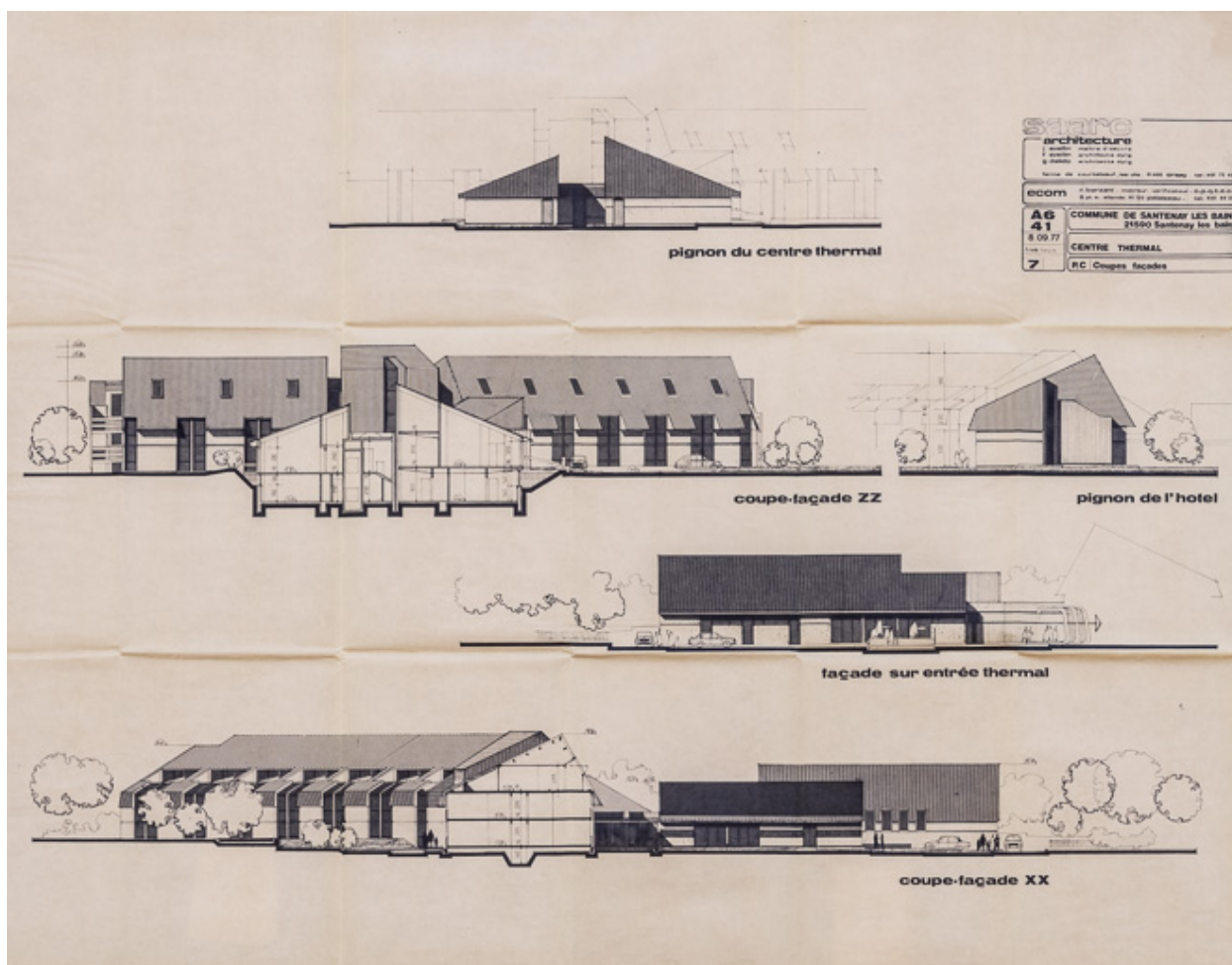
IVR26\_20192100112NUC4A

Auteur de l'illustration : Pierre-Marie Barbe-Richaud, Auteur de l'illustration : François-Xavier Evellin

Auteur du document reproduit : Jacques Evellin, Gilles Dalido

Date de prise de vue : 2019

(c) Région Bourgogne-Franche-Comté, Inventaire du patrimoine  
reproduction soumise à autorisation du titulaire des droits d'exploitation



Élévations et coupes de l'édifice projeté.

Référence du document reproduit :

- **Evellin, Jacques. Evellin, François-Xavier. Dalido, Gilles. Centre thermal. Coupe et élévations. 1977.**  
*Centre thermal. Coupe et élévations / Jacques Evellin, Gilles Dalido, François-Xavier Evellin. 1977. Dessin.*  
Archives municipales, Santenay : 3 M 1

IVR26\_20192100119NUC4A

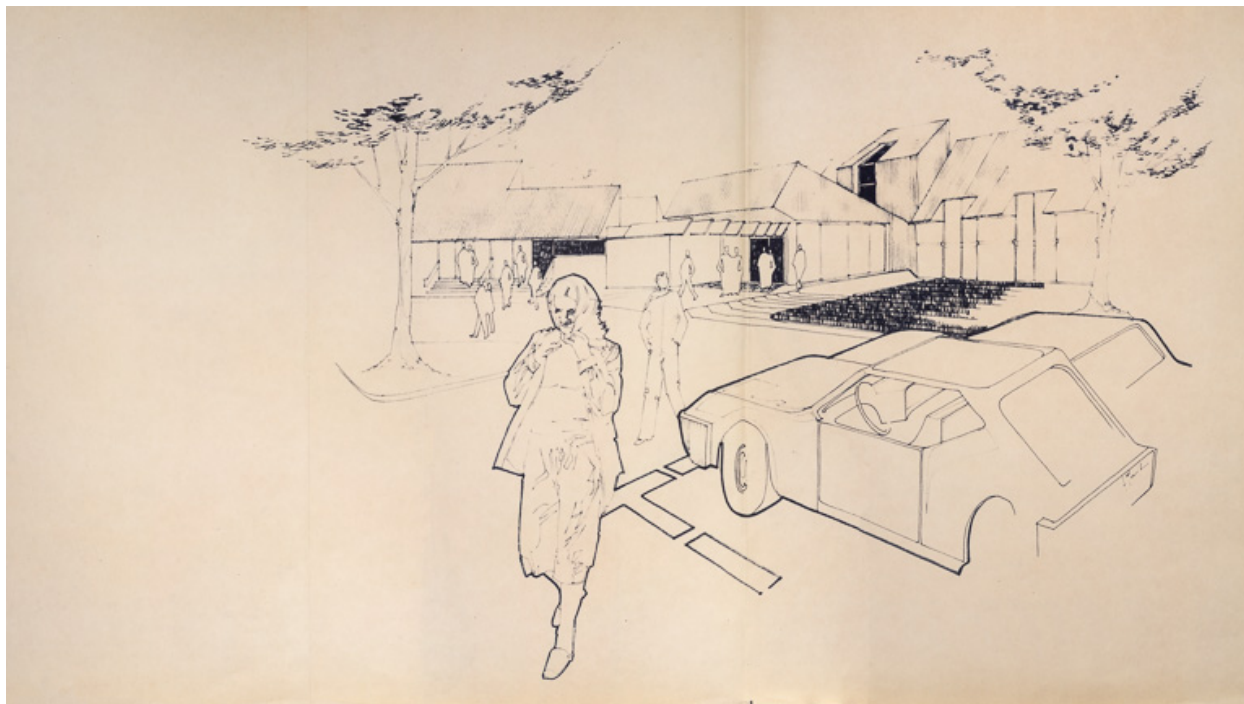
Auteur de l'illustration : Pierre-Marie Barbe-Richaud

Auteur du document reproduit : Jacques Evellin, Gilles Dalido, François-Xavier Evellin

Date de prise de vue : 2019

(c) Région Bourgogne-Franche-Comté, Inventaire du patrimoine  
reproduction soumise à autorisation du titulaire des droits d'exploitation





Vue de l'édifice projeté.

Référence du document reproduit :

- **Evellin, Jacques. Evellin, François-Xavier. Dalido, Gilles. Centre thermal. Coupe et élévations. 1977.**  
*Centre thermal. Coupe et élévations* / Jacques Evellin, Gilles Dalido, François-Xavier Evellin. 1977. Dessin.  
Archives municipales, Santenay : 3 M 1

IVR26\_20192100113NUC4A

Auteur de l'illustration : Pierre-Marie Barbe-Richaud

Auteur du document reproduit : Jacques Evellin, Gilles Dalido, François-Xavier Evellin

Date de prise de vue : 2019

(c) Région Bourgogne-Franche-Comté, Inventaire du patrimoine  
reproduction soumise à autorisation du titulaire des droits d'exploitation



Vue aérienne du centre thermal de 1978.

Référence du document reproduit :

- **Santenay (Côte-d'Or). Vue aérienne de l'Hôtel Santana. [Seconde moitié du 20e siècle].**  
*Santenay (Côte-d'Or). Vue aérienne de l'Hôtel Santana* / [auteur inconnu]. Mâcon : Combiar, [seconde moitié du 20e siècle]. Carte postale.  
Collection particulière

IVR26\_20192100323NUC4A

Auteur du document reproduit : auteur inconnu

Date de prise de vue : 2019

(c) Région Bourgogne-Franche-Comté, Inventaire du patrimoine ; (c) CIM  
reproduction soumise à autorisation du titulaire des droits d'exploitation