

Franche-Comté, Doubs  
Deluz  
rue des Papeteries

## **filature Courlet et Renaud, puis usine de papeterie Outhenin-Chalandre et Fils, puis Société Anonyme des Papeteries de France, actuellement centrale hydroélectrique, atelier et entrepôt municipal**

### **Références du dossier**

Numéro de dossier : IA25000591  
Date de l'enquête initiale : 2009  
Date(s) de rédaction : 2009  
Cadre de l'étude : patrimoine industriel patrimoine industriel du Doubs  
Degré d'étude : étudié

### **Désignation**

Dénomination : filature, usine de papeterie  
Appellation : Filature Courlet et Renaud, puis Oswald Frères, puis usine de papeterie Outhenin-Chalandre et Fils, puis Société Anonyme Outhenin-Chalandre, puis Société Anonyme des Papeteries de France, actuellement centrale hydroélectrique, atelier et entrepôt municipal  
Destinations successives : centrale hydroélectrique, atelier, entrepôt municipal  
Parties constituantes non étudiées : entrepôt industriel, magasin industriel, bureau, atelier de fabrication, bâtiment d'eau, chaufferie, atelier de réparation, pièce de séchage, cheminée d'usine, aire des déchets, logement patronal, logement d'ouvriers

### **Compléments de localisation**

Milieu d'implantation : en village  
Réseau hydrographique : le Doubs  
Références cadastrales : . 2009 AC 76, 88, 90, 99 à 107, 110, 123

### **Historique**

Construite en 1858-1859 sur une langue de terre entre le Doubs et le canal du Rhône au Rhin, la filature succède à un bâtiment appartenant en 1843 à Simon, propriétaire d'un moulin établi en face, sur la rive gauche. Les commanditaires, messieurs Courlet et Renaud, ne pouvant pas payer l'entrepreneur Jules Barthelet, l'usine en construction est cédée à Théodore Bardet. La filature est reprise en 1862 par les frères Oswald, jusqu'à sa fermeture en 1872. La même année, l'imprimeur bisontin Joseph Outhenin-Chalandre, propriétaire de papeteries dans le Doubs et en Haute-Saône, la rachète pour la transformer en usine à papier. Elle ouvre ses portes en 1873 sous la dénomination Outhenin-Chalandre et Fils, équipée d'une machine à papier. En 1879, de nombreuses constructions sont enregistrées sur la matrice cadastrale : ateliers de lessivage, de blanchissage au chlore, de tri des chiffons, de fabrication de gélatine et de façonnage (raffinage, satinage et séchage), magasins, gazomètre avec sa cheminée et diverses habitations pour le personnel. Un logement ouvrier collectif, comprenant 30 appartements de 2 et 3 pièces, est construit en face de l'usine. Chaque appartement est pourvu d'un potager, d'une cave et d'un bûcher, avec four et buanderie dans les parties communes. En 1880, une seconde "cité ouvrière", de 24 appartements de 2 pièces, est construite rue des Ecoles. En 1883, l'effectif de la papeterie est de 50 hommes, 80 femmes, 40 filles mineures et 30 enfants. L'usine est agrandie dans la décennie 1880 : divers ateliers, une chaufferie, une conciergerie, un magasin d'usine et des bureaux sont achevés en 1889. Au début du 20e siècle, la capacité de production journalière avoisine les 30 t. La papeterie produit du papier vélin anglais filigrané, du papier couché et bicolore, et du papier alfa surglacé. L'atelier de façonnage réalise également les opérations de collage des cartes et le papier à réglures. Une partie du papier produit est destinée à l'imprimerie Outhenin-Chalandre de Besançon, jusqu'à sa fermeture en 1900, et l'autre partie est vendue par le biais du dépôt de Paris, fondé en 1837. En 1910, un incendie détruit le bâtiment de la machine à

papier. Il est reconstruit, amputé d'un étage. Une grue de déchargement est installée en 1921. En 1922, l'entreprise, dirigée par Léon Regad, prend pour nom Société Anonyme Outhenin-Chalandre et Fils. En 1930, elle est absorbée par la société grenobloise des Papeteries de France. L'usine ferme ses portes en 1977, et la quasi-totalité des machines est vendue. Dans les années 1980, la cheminée du gazomètre et le récupérateur de matières solides de la pâte à papier ont été rasés. La cheminée a été écrêtée, les bureaux et la conciergerie détruits par un incendie. La société Enitherm (fabricant de fours céramique) est propriétaire du magasin de fournitures. L'atelier de préparation de la pâte a été racheté par la municipalité qui l'utilise comme entrepôt. Exploitée par la société Hydelec, la centrale hydroélectrique produit environ 3 mW par an. Les ateliers de fabrication du papier sont désaffectés.

Deux turbines, de type Fontaine, sont attestées en 1873. En 1876, l'usine possède une puissance maximale de 496 ch. Quatre turbines sont attestées en 1907. Trois machines à papier ont fonctionné simultanément, l'une jusqu'en 1938 et les deux autres jusqu'à la fermeture de l'usine. Les piles raffineuses étaient de type Brecker (?) et les calandres de type Ritter-Jouffroy (?). La centrale hydroélectrique exploite quatre turbines. Une machine à produire de la gélatine est conservée dans le bâtiment de préparation de la pâte.

Le Syndicat ouvrier des Papeteries de Deluz est créé à la fin du 19e siècle. Une école ménagère et une garderie, dite la Gado, ainsi qu'une société coopérative ouvrière La Fraternelle sont attestées en 1914. L'usine emploie 92 hommes, 135 femmes, 45 filles mineures et 60 enfants, et environ 400 personnes au début du 20e siècle. L'effectif n'est plus que de 145 ouvriers en 1932 et de 90 à la fermeture.

Période(s) principale(s) : 2e moitié 19e siècle

Dates : 1858 (daté par source, daté par travaux historiques, daté par tradition orale), 1873 (daté par source, daté par tradition orale, daté par travaux historiques), 1880 (daté par source, daté par tradition orale, daté par travaux historiques), 1889 (daté par source, daté par tradition orale, daté par travaux historiques)

Auteur(s) de l'oeuvre : Jules Barthelet (entrepreneur de maçonnerie, attribution par source)

## Description

L'usine est construite en lit de rivière. L'ensemble des bâtiments est en moellon de calcaire enduit. La pierre calcaire dite de Chailluz (25) a été également utilisée pour les encadrements de portes et de fenêtres. L'ensemble des toits est couvert de tuile plate et de tuile mécanique, à l'exception d'un atelier couvert en ciment amiante. L'atelier de préparation de la pâte comprend deux parties. La partie nord possède un étage carré, pourvue d'une charpente en bois couverte d'un toit à longs pans brisés. La partie sud est à deux étages carrés, couverte d'un toit à longs pans. Les planchers supérieurs de cet atelier sont à entrevous en berceau segmentaire : le premier niveau est en brique creuse et le second en béton armé. Un réseau de rails à wagonnets et de plaques tournantes dessert le rez-de-chaussée de cet atelier. A l'extrémité sud se trouve un bâtiment en brique, à trois étages carrés, dont le niveau supérieur abrite des cuves de stockage d'eau. Construit en moellon de calcaire, l'atelier de façonnage comprend un étage carré et un étage en surcroît. Ces deux niveaux sont ajourés de baies à arc segmentaire en brique. L'atelier de menuiserie possède une charpente de type Polonceau. Bien que tronquée, la cheminée en brique jouxte le massif de la chaudière, encore en place. Le logement ouvrier situé du 10 au 16 rue des Ecoles possède un rez-de-chaussée surélevé et deux étages carrés. Quatre entrées desservent 30 appartements de deux ou trois pièces. Le second logement, sis rue des Ecoles, est à deux étages carrés ; quatre entrées desservent 24 logements de deux pièces. Le logement ouvrier situé Grande Rue possède deux étages carrés. Il abrite huit appartements de deux pièces et un de trois pièces. Le logement ouvrier, sis rue du Tâtre, en rez-de-chaussée surélevé et deux étages carrés, renferme 30 appartements de deux pièces. Le logement patronal, à l'angle de la rue du Dispensaire et de la rue des Longeaux, est à un étage carré et un étage de comble.

## Éléments descriptifs

Matériau(x) du gros-oeuvre, mise en oeuvre et revêtement : calcaire ; brique creuse ; brique ; béton, béton armé ; enduit ; moellon

Matériau(x) de couverture : tuile mécanique, tuile plate, ciment amiante en couverture, tôle ondulée

Étage(s) ou vaisseau(x) : 3 étages carrés, étage de comble

Couvrements : charpente en bois apparente ; charpente métallique apparente

Type(s) de couverture : toit à longs pans ; appentis ; toit à longs pans brisés

Autres organes de circulations : monte-charge

Énergies : énergie hydraulique : produite sur place ; énergie thermique : produite sur place ; énergie électrique : achetée ; turbine hydraulique

## Statut, intérêt et protection

Statut de la propriété : propriété privée, propriété de la commune

## Références documentaires

### Documents figurés

- **Coupe longitudinale du bâtiment des turbines et élévation et coupe de la prise d'eau. Plan, papier, plume, [1/1000], Laureaux (ingénieur), 1907.**  
Coupe longitudinale du bâtiment des turbines et élévation et coupe de la prise d'eau. Plan, papier, plume, [1/1000], Laureaux (ingénieur), 1907. Plan, papier, plume, [1/1000], Laureaux (ingénieur), 1907.  
Archives départementales du Doubs, Besançon : 3 S 636
- **Modification des alignements aux limites du lit de la rivière Doubs. Plan, papier, plume, 1/1000, Rascol (ingénieur), 1874.**  
Modification des alignements aux limites du lit de la rivière Doubs. Plan, papier, plume, 1/1000, Rascol (ingénieur), 1874. Plan, papier, plume, 1/1000, Rascol (ingénieur), 1874.  
Archives départementales du Doubs, Besançon : 7 S 51
- **Deluz : carte de localisation : usine et bâtiments sociaux, SCAN 25 © IGN - 2008, Licence n°2008CISE29-68.**  
Deluz : carte de localisation : usine et bâtiments sociaux, SCAN 25 © IGN - 2008, Licence n°2008CISE29-68.
- **Les calandres.**  
Les calandres. Photogr. de Jongh Frères (photographe), s.d. [extrême fin 19e siècle ou début 20e siècle]
- **DELUZ (Doubs) - La papeterie. Carte postale, CLB éd. (Besançon), s.d. [extrême fin 19e siècle ou début 20e siècle].**  
DELUZ (Doubs) - La papeterie. Carte postale, CLB éd. (Besançon), s.d. [extrême fin 19e siècle ou début 20e siècle]. Carte postale, CLB éd. (Besançon), s.d. [extrême fin 19e siècle ou début 20e siècle].  
Mairie, Deluz
- **DELUZ (Doubs) - La papeterie et le canal. Carte postale, CLB éd. (Besançon), s.d. [extrême fin 19e siècle ou début 20e siècle].**  
DELUZ (Doubs) - La papeterie et le canal. Carte postale, CLB éd. (Besançon), s.d. [extrême fin 19e siècle ou début 20e siècle]. Carte postale, CLB éd. (Besançon), s.d. [extrême fin 19e siècle ou début 20e siècle].  
Mairie, Deluz
- **Projet de cric à vis. Plan, papier, plume, [échelle non déterminable], Teisset, Chapron et Brault Frères (constructeurs), 1912.**  
Projet de cric à vis. Plan, papier, plume, [échelle non déterminable], Teisset, Chapron et Brault Frères (constructeurs), 1912. Plan, papier, plume, [échelle non déterminable], Teisset, Chapron et Brault Frères (constructeurs), 1912.  
Archives départementales du Doubs, Besançon : 7 S 51
- **La machine à papier 3.**  
La machine à papier 3. Photogr. de Jongh Frères (photographe), s.d. [extrême fin 19e siècle ou début 20e siècle]
- **Plan de masse de la papeterie Outhenin-Chalandre. Plan, papier, plume, [1/1000], Laureaux (ingénieur), 1889.**  
Plan de masse de la papeterie Outhenin-Chalandre. Plan, papier, plume, [1/1000], Laureaux (ingénieur), 1889. Plan, papier, plume, [1/1000], Laureaux (ingénieur), 1889.  
Archives départementales du Doubs, Besançon : 7 S 51
- **Atelier de tri du papier.**

Atelier de tri du papier. Photogr. de Jongh Frères (photographe), s.d. [extrême fin 19e siècle ou début 20e siècle]

- **Deluz : carte de localisation, SCAN 25 © IGN - 2008, Licence n°2008CISE29-68.**  
Deluz : carte de localisation, SCAN 25 © IGN - 2008, Licence n°2008CISE29-68.
- **L'atelier de triage des chiffons, [fin 19e ou début 20e siècle]**  
L'atelier de triage des chiffons, photographie, par de Jongh Frères, s.d. [extrême fin 19e siècle ou début 20e siècle]
- **Atelier des piles raffineuses, [fin 19e ou début 20e siècle].**  
Atelier des piles raffineuses, photographie, par de Jongh Frères, s.d. [extrême fin 19e siècle ou début 20e siècle]
- **Deluz : plan-masse et de situation, extrait du plan cadastral numérisé, section AC, échelle 1/2000.**  
**Source : Direction générale des Finances Publiques - Cadastre ; mise à jour : 2009.**  
Deluz : plan-masse et de situation, extrait du plan cadastral numérisé, section AC, échelle 1/2000. Source : Direction générale des Finances Publiques - Cadastre ; mise à jour : 2009.
- **Vue du pulpeur dans les années 1960-1970 (détruit). Photogr. s.n., s.d. [années 1960-1970].**  
Vue du pulpeur dans les années 1960-1970 (détruit). Photogr. s.n., s.d. [années 1960-1970]. Photogr. s.n., s.d. [années 1960-1970].  
Mairie, Deluz
- **Atelier de stockage des chiffons.**  
Atelier de stockage des chiffons. Photogr. de Jongh Frères (photographe), s.d. [extrême fin 19e siècle ou début 20e siècle]

## Liens web

- Voir le dossier initial numérisé : <https://patrimoine.bourgognefranche.comte.fr/gtrudov/IA25000591/index.htm>

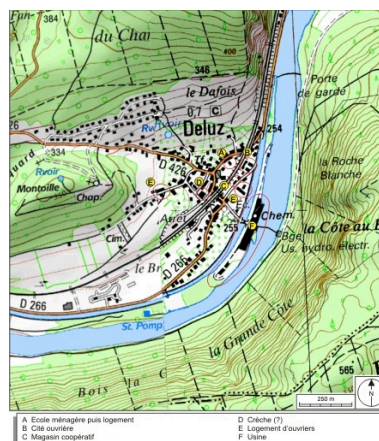
## Illustrations



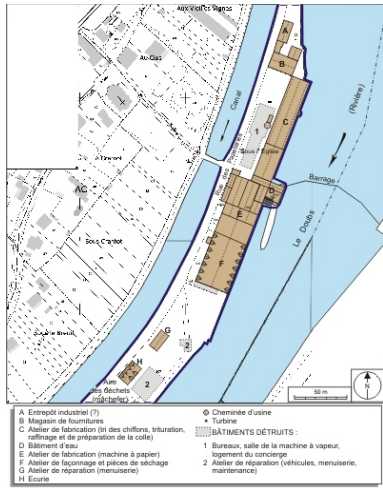
Vue générale rapprochée.  
Phot. Yves Sancey  
IVR43\_20092500333NUC2A



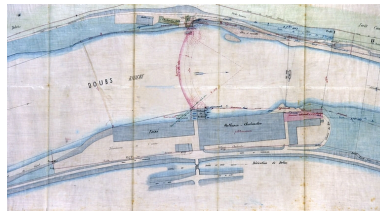
Carte de localisation.  
SCAN 25 © IGN - 2008,  
Licence n°2008CISE29-68.  
Dess. André Céréza  
IVR43\_20092500734NUDA



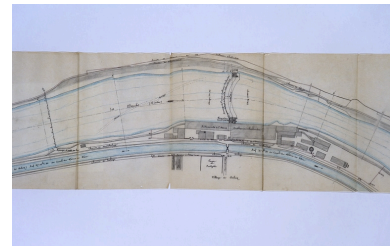
Carte de localisation : usine et  
bâtiments sociaux. SCAN 25 © IGN  
- 2008, Licence n°2008CISE29-68.  
Dess. André Céréza  
IVR43\_20092500735NUDA



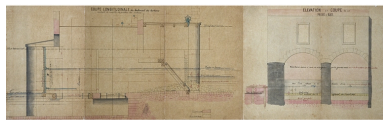
Plan-masse et de situation. Extrait du plan cadastral numérisé, section AC, échelle 1/2000. Source : Direction générale des Finances Publiques - Cadastre ; mise à jour : 2009. Dess. André Céréza  
 IVR43\_20092500736NUDA



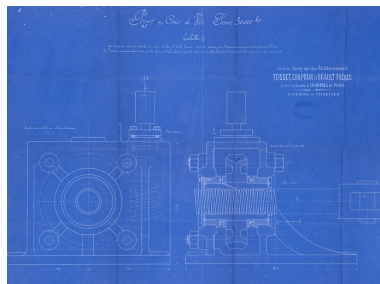
Modification des alignements aux limites du lit de la rivière Doubs.  
 Phot. Yves Sancey  
 IVR43\_20092500765NUC2A



Plan de masse de la papeterie Outhenin-Chalandre.  
 Phot. Yves Sancey  
 IVR43\_20092500767NUC2A



Coupe longitudinale du bâtiment des turbines et élévation et coupe de la prise d'eau.  
 Phot. Yves Sancey  
 IVR43\_20092500766NUC2A



Projet de cric à vis.  
 Phot. Yves Sancey  
 IVR43\_20092500768NUC2A



Deluz (Doubs). Vue générale de la vallée du Doubs. Vue prise de Roche-Blanche (altitude 471 m), carte postale, fin 19e ou début 20e siècle.  
 IVR43\_20152501920NUC4A



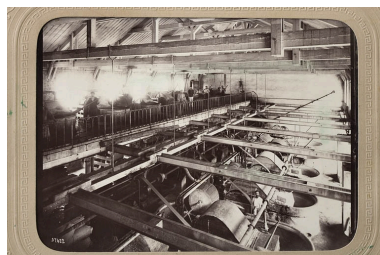
L'atelier de triage des chiffons. Photogr. de Jongh Frères, s.d. [extrême fin 19e siècle ou début 20e siècle].  
 Phot. , Autr. De Jongh Frères  
 IVR43\_20092500405NUC2A



La machine à papier 3. Photogr. de Jongh Frères, s.d. [extrême fin 19e siècle ou début 20e siècle].  
 Phot. , Autr. De Jongh Frères  
 IVR43\_20092500404NUC2A



Les calandres. Photogr. de Jongh Frères, s.d. [extrême fin 19e siècle ou début 20e siècle].  
 Phot. , Autr. De Jongh Frères  
 IVR43\_20092500406NUC2A



Atelier de tri du papier. Photogr. de Jongh Frères, s.d. [extrême fin 19e siècle ou début 20e siècle]  
 Phot. , Autr. De Jongh Frères  
 IVR43\_20092500407NUC2A



DELUZ (Doubs) - La papeterie.  
 Phot.  
 IVR43\_20092500427NUC2A

Atelier des piles raffineuses. Photogr. de Jongh Frères, s.d. [extrême fin 19e siècle ou début 20e siècle].  
 Phot. , Autr. De Jongh Frères  
 IVR43\_20092500408NUC2A



DELUZ (Doubs) - La papeterie.  
 Phot.  
 IVR43\_20092500428NUC2A

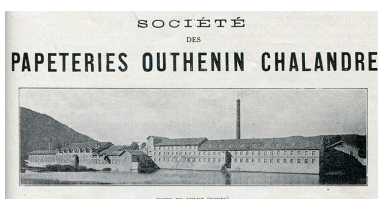
Atelier de stockage des chiffons. Photogr. de Jongh Frères, s.d. [extrême fin 19e siècle ou début 20e siècle]  
 Phot. , Autr. De Jongh Frères  
 IVR43\_20092500403NUC2A



DELUZ (Doubs) - La papeterie.  
 Phot.  
 IVR43\_20092500429NUC2A



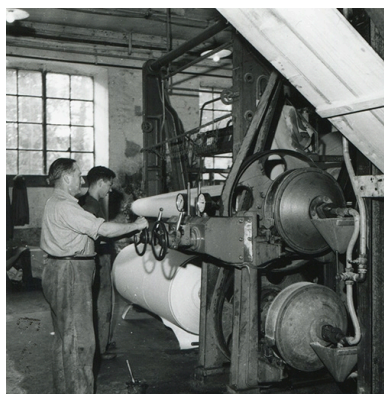
DELUZ (Doubs) - La papeterie et le canal.  
 Phot.  
 IVR43\_20092500430NUC2A



Usine de Deluz (Doubs),  
 photogr., s.d. [1923].  
 IVR43\_20182500878NUC4A



Défibreuse, photogr.,  
 s.d. [3e quart 20e siècle].  
 IVR43\_20152501937NUC4A



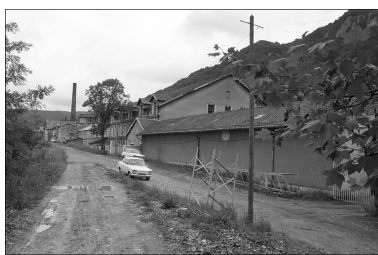
Extrémité de la machine  
 à papier, photogr., s.n.,  
 s.d. [3e quart 20e siècle].  
 IVR43\_20152501939NUC4A



Sortie de la machine à papier,  
 photogr., s.d. [3e quart 20e siècle].  
 IVR43\_20152501935NUC4A



Atelier de conditionnement,  
 photogr., s.d. [3e quart 20e siècle].  
 IVR43\_20152501936NUC4A



Vue du pulpeur dans les  
années 1960-1970 (détruit).

Phot.

IVR43\_20092500431NUC2A



Intérieur de l'atelier  
de façonnage en 1980.

Phot. Bernard Lardière

IVR43\_19802500391Z

Bâtiments de triage et  
de façonnage en 1980.

Phot. Bernard Lardière

IVR43\_19802500387Z



L'usine depuis un  
logement ouvrier en 1980.

Phot. Bernard Lardière

IVR43\_19802500392Z

Vue des ateliers de  
réparation sud en 1980.

Phot. Bernard Lardière

IVR43\_19802500389Z



Vue plongeante depuis l'ouest.

Phot. Yves Sancey

IVR43\_20092500334NUC2A



Vue d'ensemble depuis l'ouest.

Phot. Yves Sancey

IVR43\_20092500335NUC2A



Façades ouest des ateliers.

Phot. Yves Sancey

IVR43\_20092500328NUC2A



Vue de trois quarts gauche de la  
papeterie, depuis le chemin de halage.

Phot. Yves Sancey

IVR43\_20092500329NUC2A



Vue d'ensemble de la papeterie  
depuis la rive gauche du Doubs.

Phot. Yves Sancey

IVR43\_20092500321NUC2A



Vue d'ensemble depuis la chute.

Phot. Yves Sancey

IVR43\_20092500320NUC2A



Vue d'ensemble depuis l'aval.

Phot. Yves Sancey

IVR43\_20092500322NUC2A



Façade est de l'atelier  
de la machine à papier.



Vue de trois quarts des ateliers  
de préparation de la pâte.



Vue du magasin de fournitures,  
depuis le chemin de halage.

Phot. Yves Sancey  
IVR43\_20092500324NUC2A



Vue de trois quarts gauche des  
ateliers de préparation de la pâte.

Phot. Yves Sancey  
IVR43\_20092500326NUC2A

Phot. Yves Sancey  
IVR43\_20092500325NUC2A



Façade ouest des ateliers de  
préparation de la pâte et cheminée.

Phot. Yves Sancey  
IVR43\_20092500330NUC2A

Phot. Yves Sancey  
IVR43\_20092500332NUC2A



Vue de trois quarts droite  
des ateliers de fabrication  
(machine à papier et façonnage).

Phot. Yves Sancey  
IVR43\_20092500339NUC2A



Vue de trois quarts droite de la  
papeterie, depuis le chemin de halage.

Phot. Yves Sancey  
IVR43\_20092500337NUC2A



Façade ouest de  
l'usine. Partie centrale.

Phot. Yves Sancey  
IVR43\_20092500336NUC2A



Vue de trois quarts gauche  
de l'atelier de façonnage.

Phot. Yves Sancey  
IVR43\_20092500331NUC2A



Façade antérieure de  
l'atelier de façonnage.

Phot. Yves Sancey  
IVR43\_20092500338NUC2A



Atelier de façonnage,  
atelier de réparation et  
écurie depuis le nord-ouest.

Phot. Yves Sancey  
IVR43\_20092500382NUC2A



Façades sur le canal de l'atelier  
de façonnage, de l'atelier  
de réparation et de l'écurie.

Phot. Yves Sancey  
IVR43\_20092500385NUC2A



Vue de trois quarts droite de  
l'atelier de réparation et de l'écurie.

Phot. Yves Sancey  
IVR43\_20092500375NUC2A



Vue de trois quarts gauche de  
l'atelier de réparation et de l'écurie.

Phot. Yves Sancey  
IVR43\_20092500383NUC2A



Vue d'ensemble depuis le sud.

Phot. Yves Sancey  
IVR43\_20092500379NUC2A





Façade est de l'écurie.  
Phot. Yves Sancey  
IVR43\_20092500378NUC2A



Façade ouest de l'écurie.  
Phot. Yves Sancey  
IVR43\_20092500386NUC2A



Vue de trois quarts droite  
de l'atelier de réparation.  
Phot. Yves Sancey  
IVR43\_20092500377NUC2A



Vue de trois quarts arrière  
de l'atelier de réparation.  
Phot. Yves Sancey  
IVR43\_20092500384NUC2A



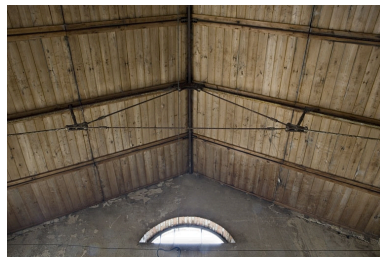
Façade est de l'atelier de réparation.  
Phot. Yves Sancey  
IVR43\_20092500376NUC2A



Vue de trois quarts droite  
de l'atelier de réparation.  
Phot. Yves Sancey  
IVR43\_20092500387NUC2A



Atelier de réparation. Vue intérieure.  
Phot. Yves Sancey  
IVR43\_20092500380NUC2A



Atelier de réparation. Détail  
de la charpente Polonceau.  
Phot. Yves Sancey  
IVR43\_20092500381NUC2A



Façade de l'atelier de réparation et  
cheminée, depuis l'aire des déchets.  
Phot. Yves Sancey  
IVR43\_20092500342NUC2A



Vue de la cheminée, depuis  
le chemin de halage.  
Phot. Yves Sancey  
IVR43\_20092500327NUC2A



Vue de la cheminée, depuis la cour.  
Phot. Yves Sancey  
IVR43\_20092500344NUC2A



La cheminée. Détail des redents.  
Phot. Yves Sancey  
IVR43\_20092500345NUC2A



Système de levage des  
portes (?) de la chaudière.  
Phot. Yves Sancey  
IVR43\_20092500341NUC2A



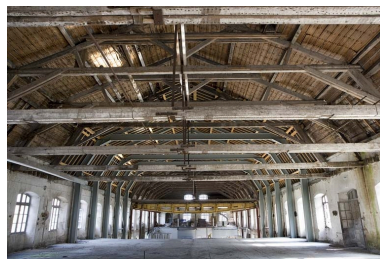
Détail des engrenages du  
système de levage des portes (?).  
Phot. Yves Sancey  
IVR43\_20092500340NUC2A



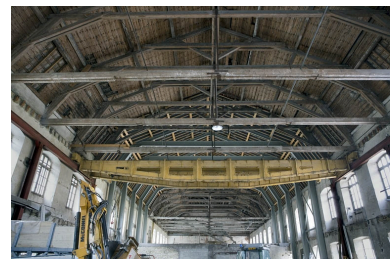
Orifices des tubes de la chaudière.  
Phot. Yves Sancey  
IVR43\_20092500343NUC2A



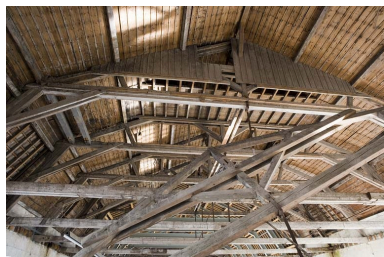
Atelier de préparation de la pâte. Vue  
intérieure depuis le premier étage.  
Phot. Yves Sancey  
IVR43\_20092500363NUC2A



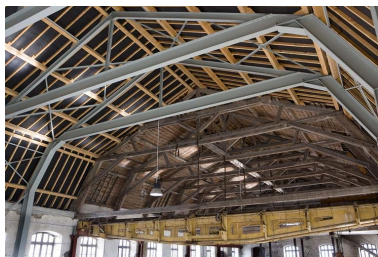
Vue rapprochée de la charpente,  
depuis le premier étage.  
Phot. Yves Sancey  
IVR43\_20092500362NUC2A



Atelier de préparation de  
la pâte. Détail des fermes.  
Phot. Yves Sancey  
IVR43\_20092500359NUC2A



Atelier de préparation de la pâte.  
Eléments de la charpente (ferme  
effondrée au premier plan).  
Phot. Yves Sancey  
IVR43\_20092500361NUC2A



Atelier de préparation de la pâte.  
Reprise contemporaine de la  
charpente par fermes métalliques.  
Phot. Yves Sancey  
IVR43\_20092500364NUC2A



Atelier de préparation  
de la pâte. Citerne d'eau.  
Phot. Yves Sancey  
IVR43\_20092500358NUC2A



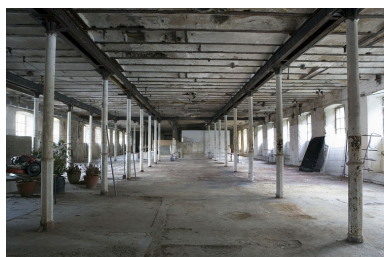
Atelier de préparation de la pâte.  
Couloir de circulation des wagonnets.  
Phot. Yves Sancey  
IVR43\_20092500357NUC2A



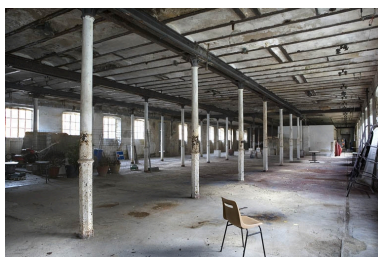
Atelier de préparation de la pâte.  
Vue intérieure du rez-de-chaussée.  
Phot. Yves Sancey  
IVR43\_20092500355NUC2A



Atelier de préparation de la pâte.  
Cuve de stockage d'eau.  
Phot. Yves Sancey  
IVR43\_20092500356NUC2A



Atelier de préparation de la pâte. Vue  
du rez-de-chaussée depuis le sud.  
Phot. Yves Sancey  
IVR43\_20092500353NUC2A



Atelier de préparation de la pâte. Vue  
du rez-de-chaussée depuis le sud-est.  
Phot. Yves Sancey  
IVR43\_20092500354NUC2A



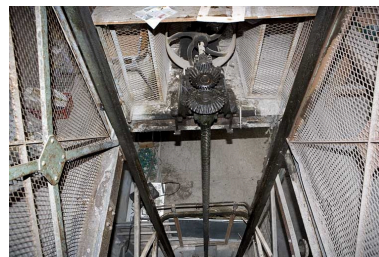
Atelier de préparation de la pâte.  
Extrémité sud du premier étage.  
Phot. Yves Sancey  
IVR43\_20092500360NUC2A



Atelier de préparation de la pâte.  
Partie nord (premier étage).  
Phot. Yves Sancey  
IVR43\_20092500374NUC2A



Atelier de préparation de la pâte.  
Monte-charge à vis, au premier étage.  
Phot. Yves Sancey  
IVR43\_20092500372NUC2A



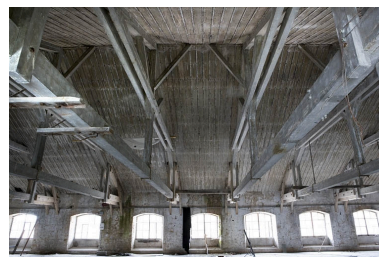
Atelier de préparation de  
la pâte. Monte-charge.  
Détail du système à vis.  
Phot. Yves Sancey  
IVR43\_20092500371NUC2A



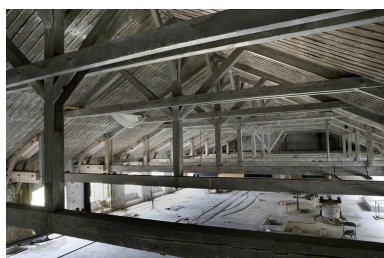
Atelier de préparation de la pâte.  
Pile raffineuse (premier étage).  
Phot. Yves Sancey  
IVR43\_20092500373NUC2A



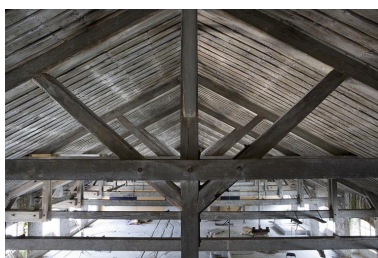
Atelier de préparation de la pâte.  
Vue intérieure du second étage.  
Phot. Yves Sancey  
IVR43\_20092500365NUC2A



Charpente de l'atelier de préparation  
de la pâte. Vue transversale.  
Phot. Yves Sancey  
IVR43\_20092500366NUC2A



Charpente de l'atelier de préparation  
de la pâte. Vue de trois quarts.  
Phot. Yves Sancey  
IVR43\_20092500367NUC2A



Charpente de l'atelier de  
préparation de la pâte. Vue de face.  
Phot. Yves Sancey  
IVR43\_20092500368NUC2A



Atelier de préparation de la pâte.  
Machine pour la préparation  
de la gélatine (second étage).  
Phot. Yves Sancey  
IVR43\_20092500370NUC2A



Atelier de préparation de la pâte. Cuves de stockage et de distribution de l'eau.  
Phot. Yves Sancey  
IVR43\_20092500369NUC2A



Vue du barrage depuis la rive droite.  
Phot. Yves Sancey  
IVR43\_20092500346NUC2A



Vue rapprochée de la chute.  
Phot. Yves Sancey  
IVR43\_20092500347NUC2A



Bâtiment d'eau. Système d'admission et de régulation (système Fontaine) et dégrilleur.  
Phot. Yves Sancey  
IVR43\_20092500352NUC2A



Bâtiment d'eau. Vue rapprochée du système Fontaine.  
Phot. Yves Sancey  
IVR43\_20092500348NUC2A



Bâtiment d'eau. Les turbines modernes.  
Phot. Yves Sancey  
IVR43\_20092500351NUC2A



Bâtiment d'eau. Détail du plancher supérieur en entrevous en berceau segmentaire.  
Phot. Yves Sancey  
IVR43\_20092500350NUC2A



Bâtiment d'eau. Conduites d'évacuation d'eau.  
Phot. Yves Sancey  
IVR43\_20092500349NUC2A



Ateliers de la machine à papier et façonnage. Façade postérieure.  
Phot. Yves Sancey  
IVR43\_20092500323NUC2A



Logement d'ouvriers (10 à 16 rue des Ecoles), canal et usine de papeterie.  
Phot. Yves Sancey  
IVR43\_20092500393NUC2A



Logement d'ouvriers (10 à 16 rue des Ecoles). Vue de trois quarts.  
Phot. Yves Sancey  
IVR43\_20092500392NUC2A



Logement d'ouvriers (10 à 16 rue des Ecoles). Vue depuis le nord.  
Phot. Yves Sancey  
IVR43\_20092500390NUC2A



Logement d'ouvriers (10 à 16 rue des Ecoles). Façade sud-ouest.  
Phot. Yves Sancey  
IVR43\_20092500388NUC2A



Logement d'ouvriers (10 à 16 rue des Ecoles). Façade nord et bûcher.  
Phot. Yves Sancey  
IVR43\_20092500389NUC2A



Logement d'ouvriers (10 à 16 rue des Ecoles). Détail des entrées sur la façade nord.  
Phot. Yves Sancey  
IVR43\_20092500391NUC2A



Cité ouvrière (rue des Ecoles). Vue depuis le nord.  
Phot. Yves Sancey  
IVR43\_20092500397NUC2A



Cité ouvrière (rue des Ecoles). Vue de trois quarts.  
Phot. Yves Sancey  
IVR43\_20092500398NUC2A



Cité ouvrière (rue des Ecoles). Pignons est.  
Phot. Yves Sancey  
IVR43\_20092500396NUC2A



Cité ouvrière (rue des Ecoles). Façade sud.  
Phot. Yves Sancey  
IVR43\_20092500394NUC2A



Cité ouvrière (rue des Ecoles). Vue de trois quarts droit de la resserre.  
Phot. Yves Sancey  
IVR43\_20092500399NUC2A



Cité ouvrière (rue des Ecoles). Détail d'une entrée.  
Phot. Yves Sancey  
IVR43\_20092500395NUC2A



La crèche (?). Vue  
de trois quarts droite.  
Phot. Yves Sancey  
IVR43\_20092500423NUC2A



Logement d'ouvriers (rue du  
Tâtre). Façade antérieure.  
Phot. Yves Sancey  
IVR43\_20092500424NUC2A



Ecole ménagère et logement  
d'ouvriers. Façade sur rue.  
Phot. Yves Sancey  
IVR43\_20092500425NUC2A



Ecole ménagère et logement  
d'ouvriers. Façade postérieure.  
Phot. Yves Sancey  
IVR43\_20092500426NUC2A



La coopérative "La Fraternelle".  
Vue de trois quarts droite.  
Phot. Yves Sancey  
IVR43\_20092500400NUC2A



Logement patronal. Vue  
de la façade arrière.  
Phot. Yves Sancey  
IVR43\_20092500401NUC2A



Logement patronal.  
Vue trois quarts gauche.  
Phot. Yves Sancey  
IVR43\_20092500402NUC2A

## Dossiers liés

### Dossiers de synthèse :

les vallées, plateaux et montagnes du Doubs et leur patrimoine industriel (IA25001340)  
papeteries de Franche-Comté (IA00141455)

### Oeuvre(s) contenue(s) :

Auteur(s) du dossier : Raphaël Favereaux, Léa Huguenin-Vuillemin

Copyright(s) : (c) Région Bourgogne-Franche-Comté, Inventaire du patrimoine



Vue générale rapprochée.

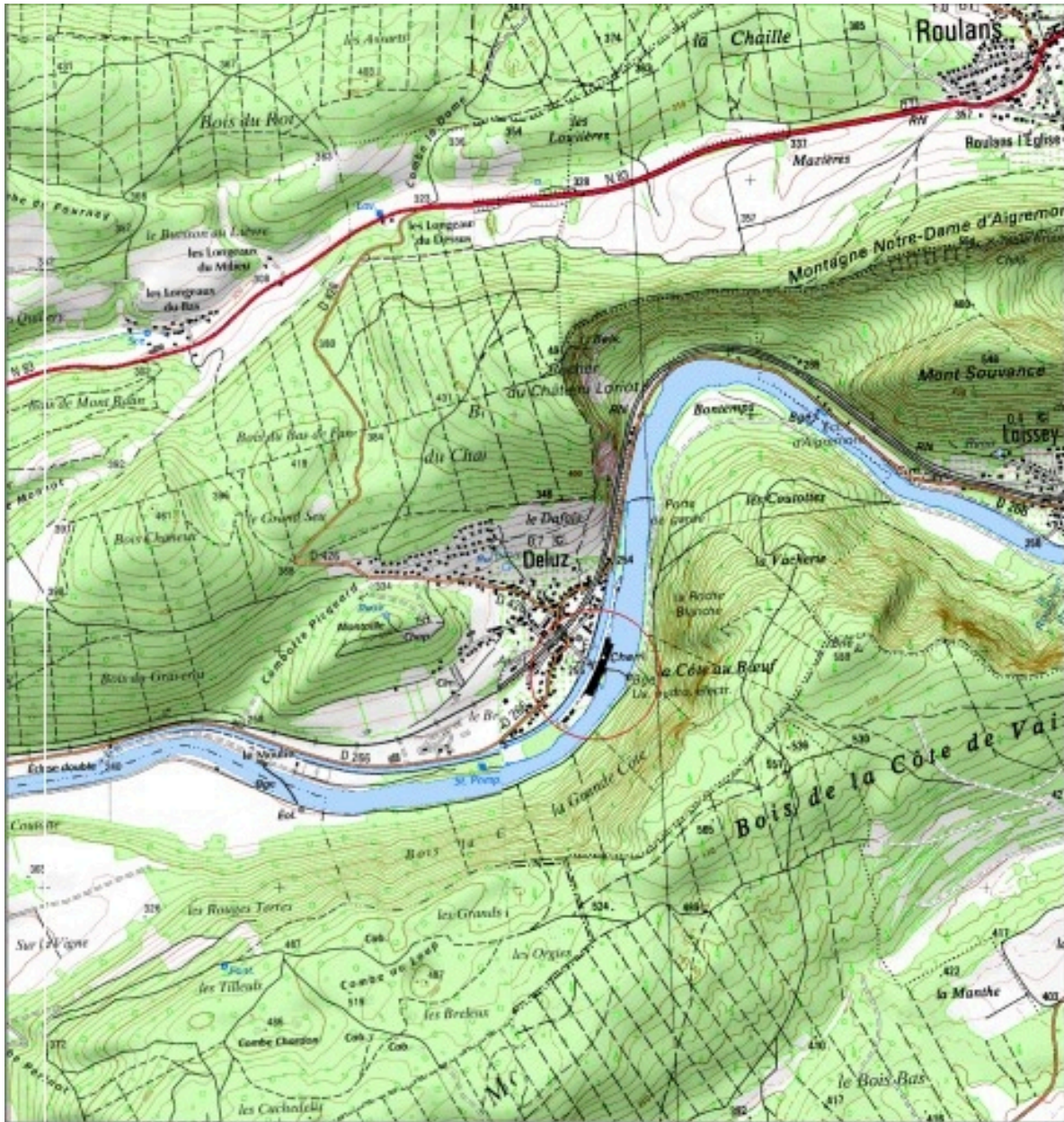
IVR43\_20092500333NUC2A

Auteur de l'illustration : Yves Sancey

Date de prise de vue : 2009

(c) Région Bourgogne-Franche-Comté, Inventaire du patrimoine  
reproduction soumise à autorisation du titulaire des droits d'exploitation





Carte de localisation. SCAN 25 © IGN - 2008, Licence n°2008CISE29-68.

Référence du document reproduit :

- **Deluz : carte de localisation, SCAN 25 © IGN - 2008, Licence n°2008CISE29-68.**  
Deluz : carte de localisation, SCAN 25 © IGN - 2008, Licence n°2008CISE29-68.

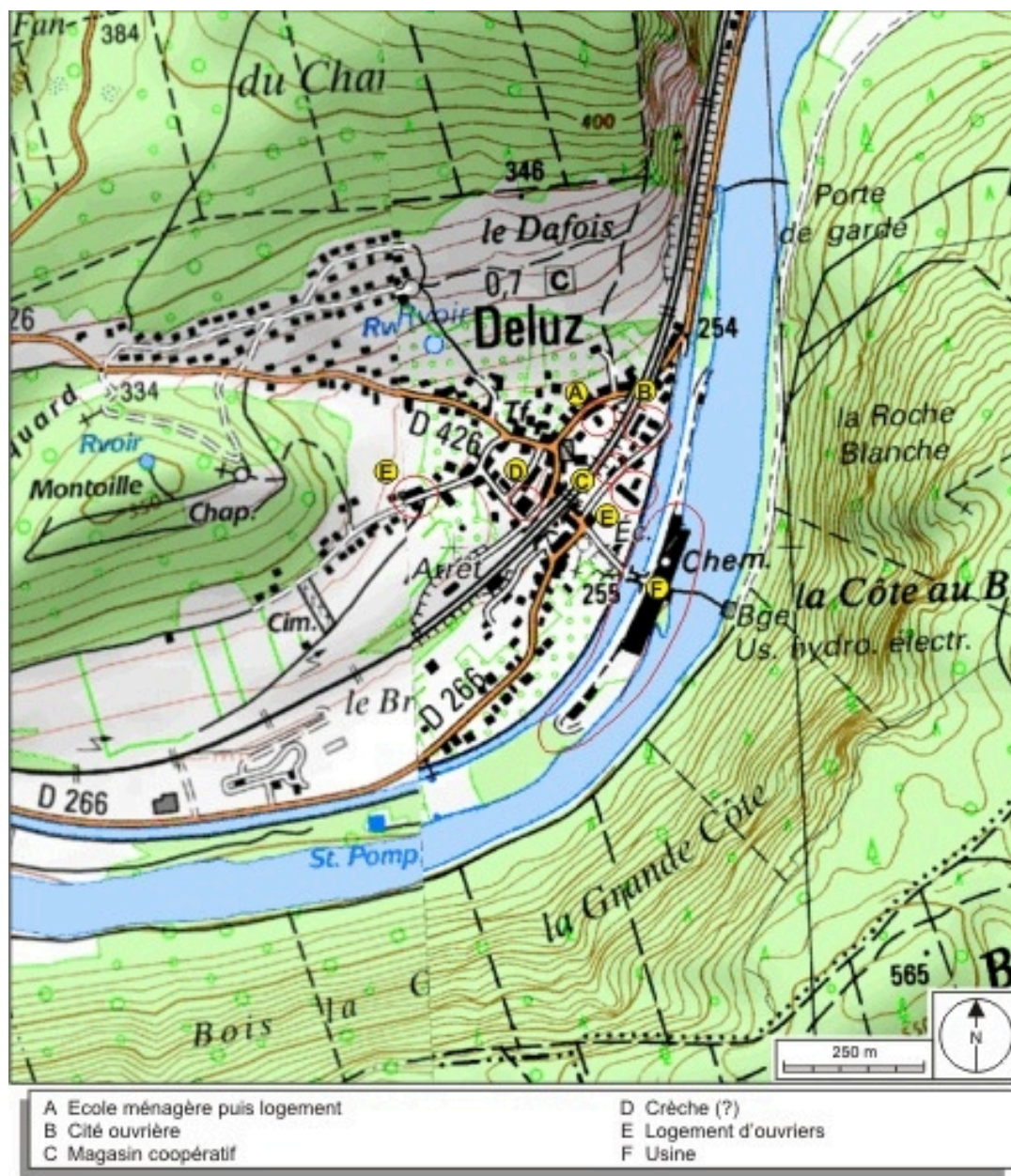
IVR43\_20092500734NUDA

Auteur de l'illustration : André Céréza

Date de prise de vue : 2009

Échelle : 1/25 000

(c) Région Bourgogne-Franche-Comté, Inventaire du patrimoine ; SCAN 25 © IGN - 2008, Licence n°2008CISE29-68.  
reproduction soumise à autorisation du titulaire des droits d'exploitation



Carte de localisation : usine et bâtiments sociaux. SCAN 25 © IGN - 2008, Licence n°2008CISE29-68.

Référence du document reproduit :

- **Deluz : carte de localisation : usine et bâtiments sociaux, SCAN 25 © IGN - 2008, Licence n°2008CISE29-68.**

Deluz : carte de localisation : usine et bâtiments sociaux, SCAN 25 © IGN - 2008, Licence n°2008CISE29-68.

IVR43\_20092500735NUDA

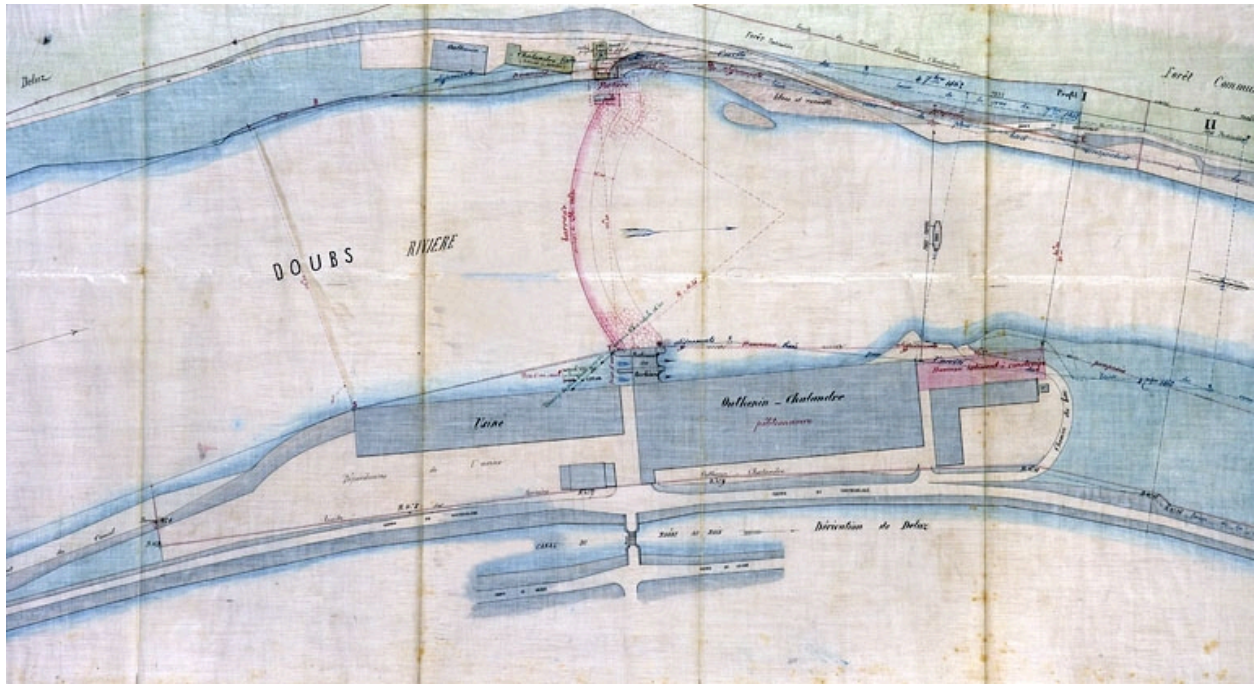
Auteur de l'illustration : André Céréza

Date de prise de vue : 2009

Échelle : 1/10 000

(c) Région Bourgogne-Franche-Comté, Inventaire du patrimoine ; SCAN 25 © IGN - 2008, Licence n°2008CISE29-68.  
reproduction soumise à autorisation du titulaire des droits d'exploitation





Modification des alignements aux limites du lit de la rivière Doubs.

Référence du document reproduit :

- **Modification des alignements aux limites du lit de la rivière Doubs. Plan, papier, plume, 1/1000, Rascol (ingénieur), 1874.**

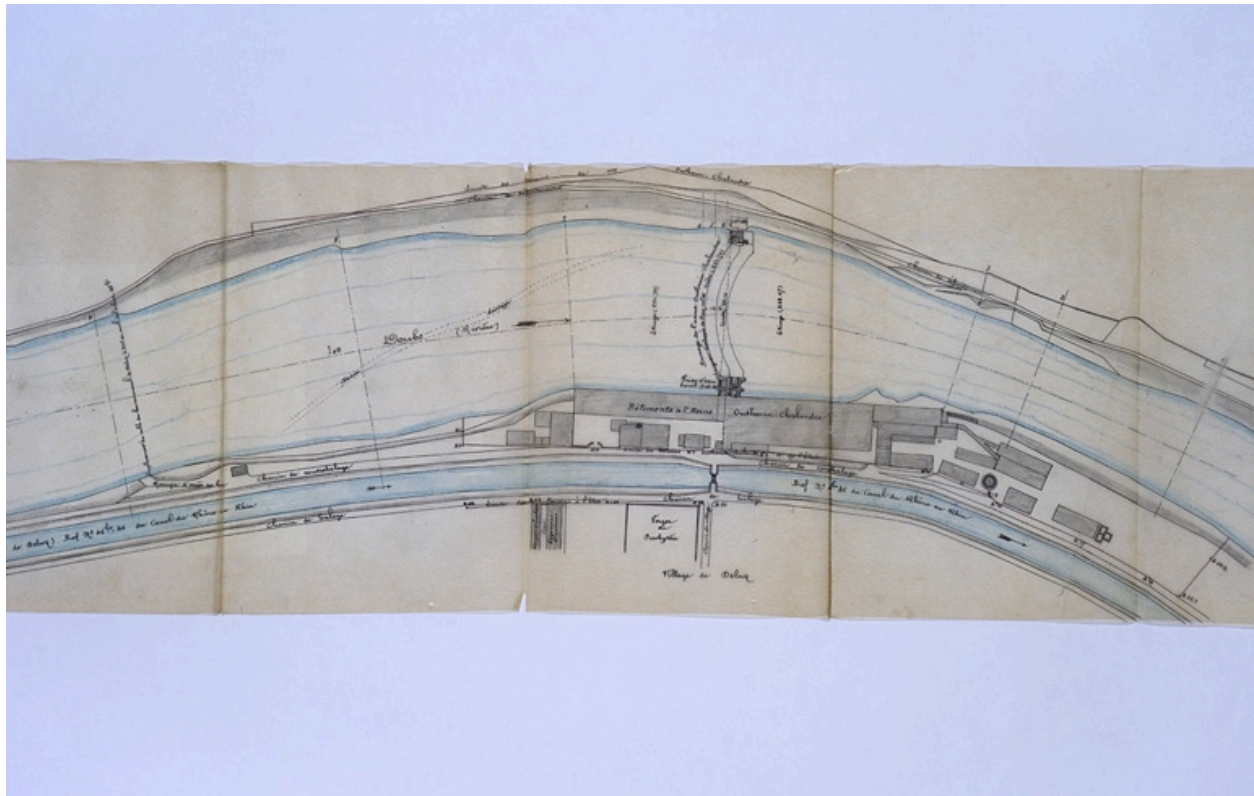
Modification des alignements aux limites du lit de la rivière Doubs. Plan, papier, plume, 1/1000, Rascol (ingénieur), 1874. Plan, papier, plume, 1/1000, Rascol (ingénieur), 1874.

Archives départementales du Doubs, Besançon : 7 S 51

IVR43\_20092500765NUC2A

Auteur de l'illustration : Yves Sancey

(c) Région Bourgogne-Franche-Comté, Inventaire du patrimoine  
reproduction soumise à autorisation du titulaire des droits d'exploitation



Plan de masse de la papeterie Outhenin-Chalandre.

Référence du document reproduit :

- **Plan de masse de la papeterie Outhenin-Chalandre. Plan, papier, plume, [1/1000], Laureaux (ingénieur), 1889.**

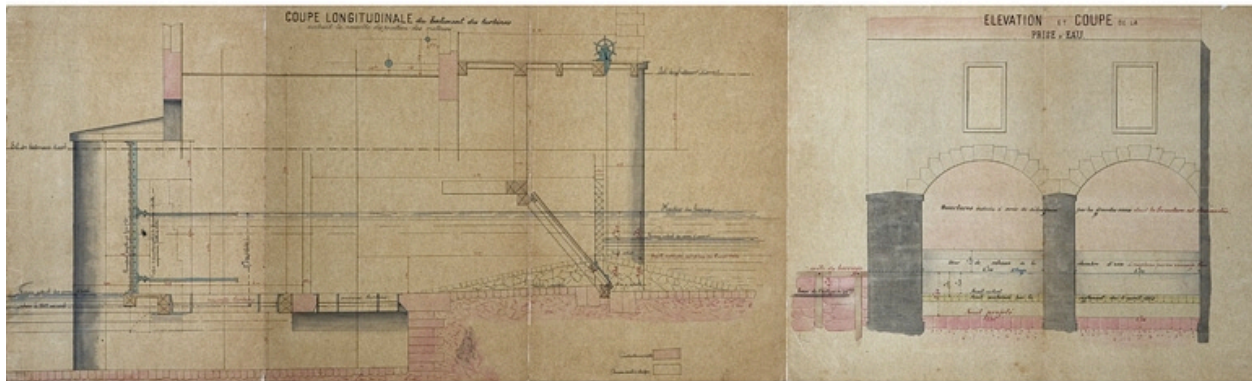
Plan de masse de la papeterie Outhenin-Chalandre. Plan, papier, plume, [1/1000], Laureaux (ingénieur), 1889. Plan, papier, plume, [1/1000], Laureaux (ingénieur), 1889.

Archives départementales du Doubs, Besançon : 7 S 51

IVR43\_20092500767NUC2A

Auteur de l'illustration : Yves Sancey

(c) Région Bourgogne-Franche-Comté, Inventaire du patrimoine  
reproduction soumise à autorisation du titulaire des droits d'exploitation



Coupe longitudinale du bâtiment des turbines et élévation et coupe de la prise d'eau.

Référence du document reproduit :

- **Coupe longitudinale du bâtiment des turbines et élévation et coupe de la prise d'eau. Plan, papier, plume, [1/1000], Laureaux (ingénieur), 1907.**

Coupe longitudinale du bâtiment des turbines et élévation et coupe de la prise d'eau. Plan, papier, plume, [1/1000], Laureaux (ingénieur), 1907. Plan, papier, plume, [1/1000], Laureaux (ingénieur), 1907.

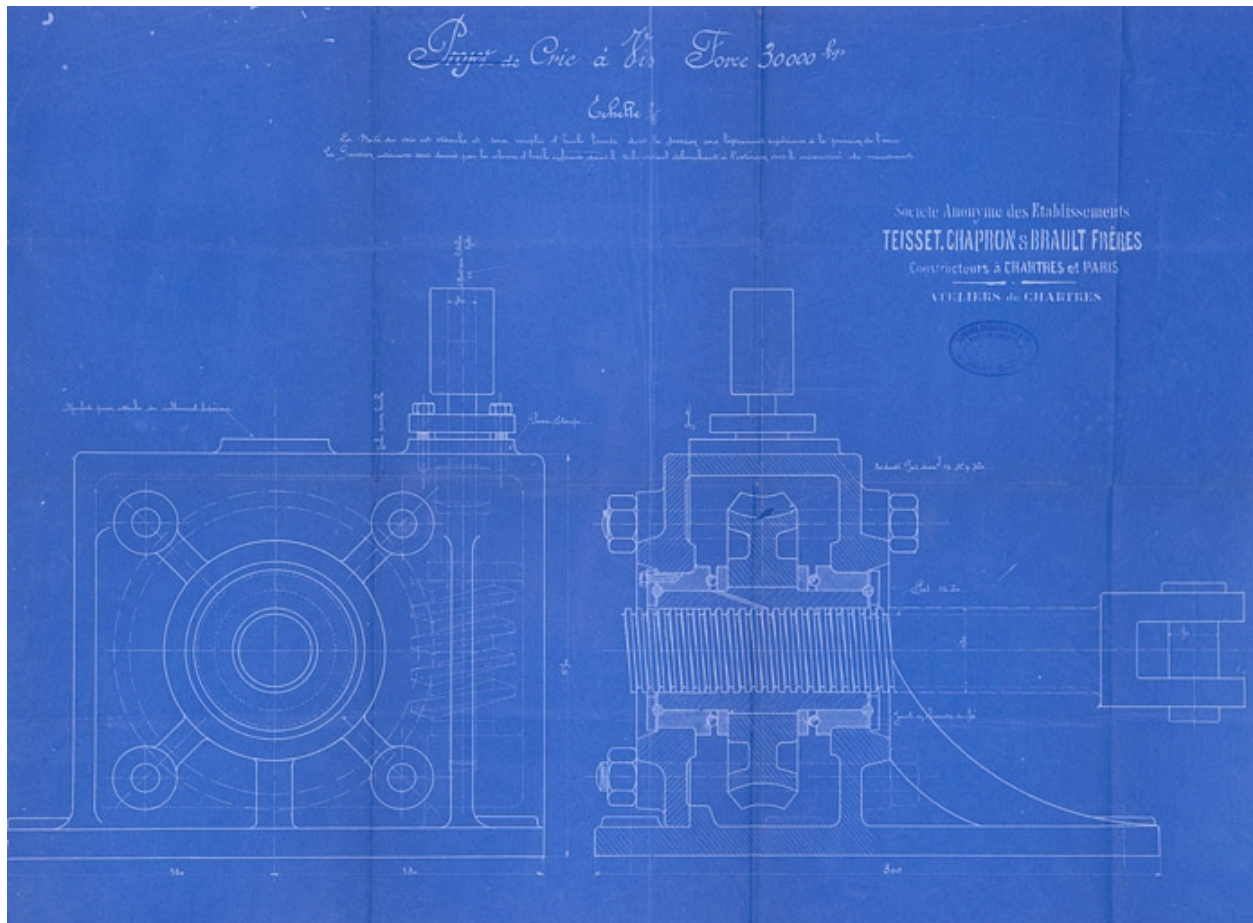
Archives départementales du Doubs, Besançon : 3 S 636

IVR43\_20092500766NUC2A

Auteur de l'illustration : Yves Sancey

(c) Région Bourgogne-Franche-Comté, Inventaire du patrimoine

reproduction soumise à autorisation du titulaire des droits d'exploitation



Projet de cric à vis.

Référence du document reproduit :

- **Projet de cric à vis. Plan, papier, plume, [échelle non déterminable], Teisset, Chapron et Brault Frères (constructeurs), 1912.**

Projet de cric à vis. Plan, papier, plume, [échelle non déterminable], Teisset, Chapron et Brault Frères (constructeurs), 1912. Plan, papier, plume, [échelle non déterminable], Teisset, Chapron et Brault Frères (constructeurs), 1912.

Archives départementales du Doubs, Besançon : 7 S 51

IVR43\_20092500768NUC2A

Auteur de l'illustration : Yves Sancey

(c) Région Bourgogne-Franche-Comté, Inventaire du patrimoine  
reproduction soumise à autorisation du titulaire des droits d'exploitation



Deluz (Doubs). Vue générale de la vallée du Doubs. Vue prise de Roche-Blanche (altitude 471 m), carte postale, fin 19e ou début 20e siècle.

Référence du document reproduit :

- **Deluz (Doubs). Vue générale de la vallée du Doubs. Vue prise de Roche-Blanche (altitude 471 m), carte postale, fin 19e ou début 20e siècle.**

*Deluz (Doubs). Vue générale de la vallée du Doubs. Vue prise de Roche-Blanche (altitude 471 m), carte postale, CLB édit., fin 19e ou début 20e siècle. Collection particulière.*  
Collection particulière

IVR43\_20152501920NUC4A

(c) Région Bourgogne-Franche-Comté, Inventaire du patrimoine  
reproduction soumise à autorisation du titulaire des droits d'exploitation





L'atelier de triage des chiffons. Photogr. de Jongh Frères, s.d. [extrême fin 19e siècle ou début 20e siècle].

Référence du document reproduit :

- **L'atelier de triage des chiffons, [fin 19e ou début 20e siècle]**  
L'atelier de triage des chiffons, photographie, par de Jongh Frères, s.d. [extrême fin 19e siècle ou début 20e siècle]

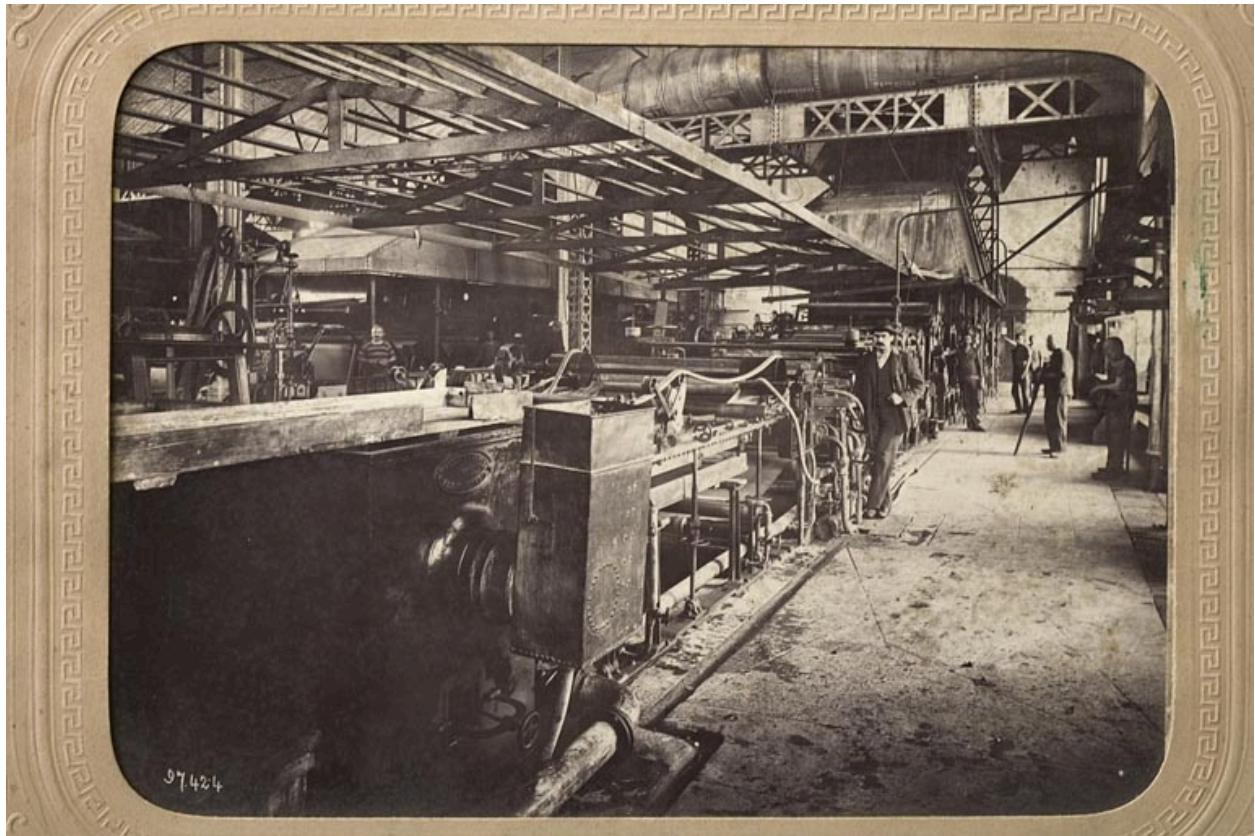
IVR43\_20092500405NUC2A

Auteur de l'illustration :

Auteur du document reproduit : De Jongh Frères

Date de prise de vue : 2009

(c) Région Bourgogne-Franche-Comté, Inventaire du patrimoine ; (c) Collection particulière  
reproduction soumise à autorisation du titulaire des droits d'exploitation



La machine à papier 3. Photogr. de Jongh Frères, s.d. [extrême fin 19e siècle ou début 20e siècle].

Référence du document reproduit :

- **La machine à papier 3.**

La machine à papier 3. Photogr. de Jongh Frères (photographe), s.d. [extrême fin 19e siècle ou début 20e siècle]

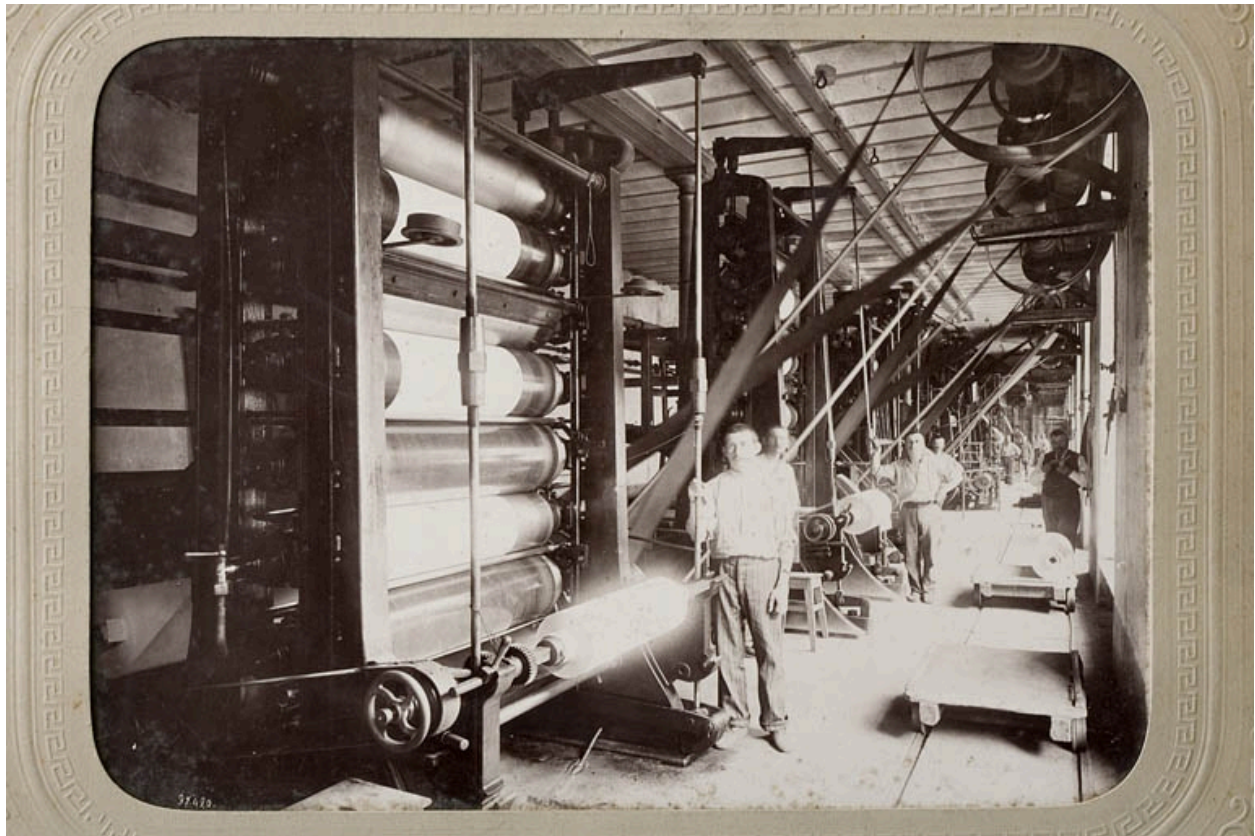
IVR43\_20092500404NUC2A

Auteur de l'illustration :

Auteur du document reproduit : De Jongh Frères

Date de prise de vue : 2009

(c) Région Bourgogne-Franche-Comté, Inventaire du patrimoine ; (c) Collection particulière  
reproduction soumise à autorisation du titulaire des droits d'exploitation



Les calandres. Photogr. de Jongh Frères, s.d. [extrême fin 19e siècle ou début 20e siècle].

Référence du document reproduit :

- **Les calandres.**

Les calandres. Photogr. de Jongh Frères (photographe), s.d. [extrême fin 19e siècle ou début 20e siècle]

IVR43\_20092500406NUC2A

Auteur de l'illustration :

Auteur du document reproduit : De Jongh Frères

Date de prise de vue : 2009

(c) Région Bourgogne-Franche-Comté, Inventaire du patrimoine ; (c) Collection particulière  
reproduction soumise à autorisation du titulaire des droits d'exploitation



Atelier de tri du papier. Photogr. de Jongh Frères, s.d. [extrême fin 19e siècle ou début 20e siècle]

Référence du document reproduit :

- **Atelier de tri du papier.**  
Atelier de tri du papier. Photogr. de Jongh Frères (photographe), s.d. [extrême fin 19e siècle ou début 20e siècle]

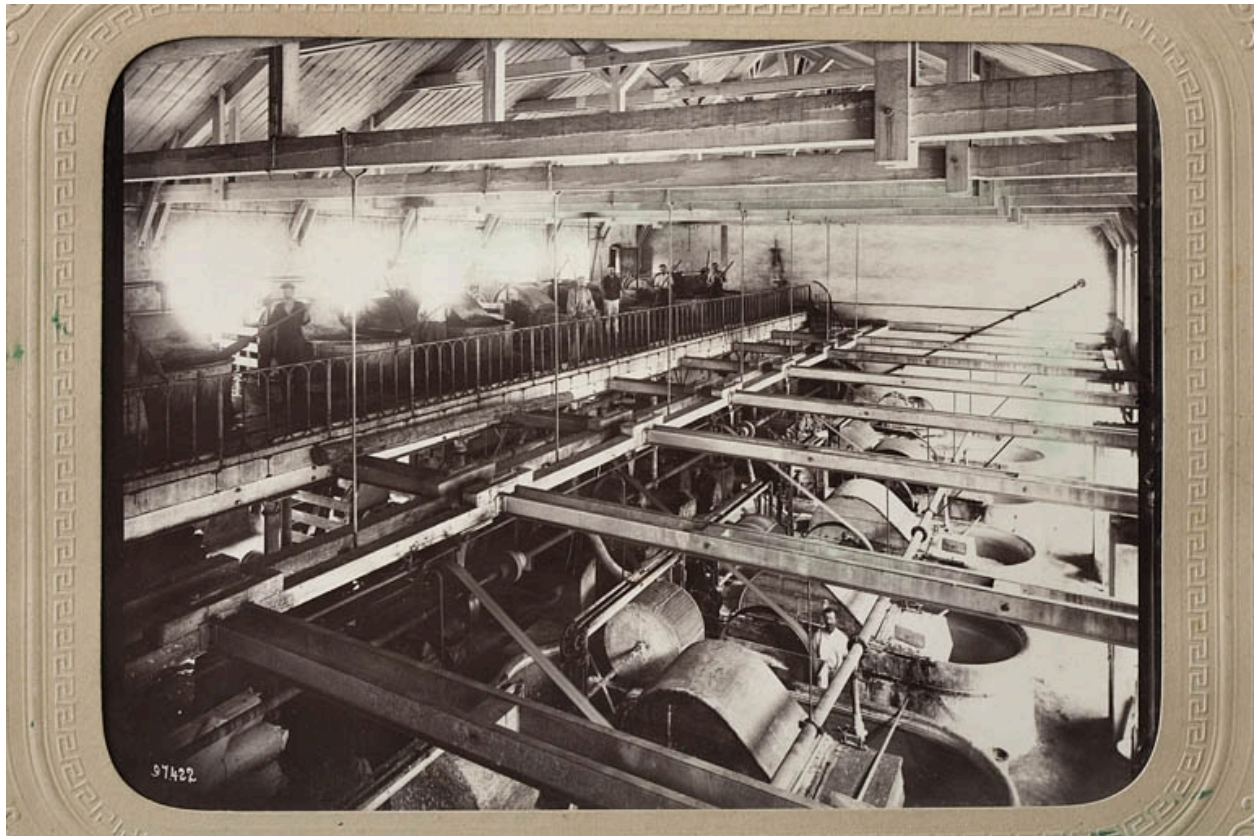
IVR43\_20092500407NUC2A

Auteur de l'illustration :

Auteur du document reproduit : De Jongh Frères

Date de prise de vue : 2009

(c) Région Bourgogne-Franche-Comté, Inventaire du patrimoine ; (c) Collection particulière  
reproduction soumise à autorisation du titulaire des droits d'exploitation



Atelier des piles raffineuses. Photogr. de Jongh Frères, s.d. [extrême fin 19e siècle ou début 20e siècle].

Référence du document reproduit :

- **Atelier des piles raffineuses, [fin 19e ou début 20e siècle].**  
Atelier des piles raffineuses, photographie, par de Jongh Frères, s.d. [extrême fin 19e siècle ou début 20e siècle]

IVR43\_20092500408NUC2A

Auteur de l'illustration :

Auteur du document reproduit : De Jongh Frères

Date de prise de vue : 2009

(c) Région Bourgogne-Franche-Comté, Inventaire du patrimoine ; (c) Collection particulière  
reproduction soumise à autorisation du titulaire des droits d'exploitation



Atelier de stockage des chiffons. Photogr. de Jongh Frères, s.d. [extrême fin 19e siècle ou début 20e siècle]

Référence du document reproduit :

- **Atelier de stockage des chiffons.**  
Atelier de stockage des chiffons. Photogr. de Jongh Frères (photographe), s.d. [extrême fin 19e siècle ou début 20e siècle]

IVR43\_20092500403NUC2A

Auteur de l'illustration :

Auteur du document reproduit : De Jongh Frères

Date de prise de vue : 2009

(c) Région Bourgogne-Franche-Comté, Inventaire du patrimoine ; (c) Collection particulière  
reproduction soumise à autorisation du titulaire des droits d'exploitation



DELUZ (Doubs) - La papeterie.

Référence du document reproduit :

- **DELUZ (Doubs) - La papeterie. Carte postale, CLB éd. (Besançon), s.d. [extrême fin 19e siècle ou début 20e siècle].**

DELUZ (Doubs) - La papeterie. Carte postale, CLB éd. (Besançon), s.d. [extrême fin 19e siècle ou début 20e siècle]. Carte postale, CLB éd. (Besançon), s.d. [extrême fin 19e siècle ou début 20e siècle].

Mairie, Deluz

IVR43\_20092500427NUC2A

Auteur de l'illustration :

Date de prise de vue : 2009

(c) Région Bourgogne-Franche-Comté, Inventaire du patrimoine ; (c) Commune de Deluz  
reproduction soumise à autorisation du titulaire des droits d'exploitation



DELUZ (Doubs) - La papeterie.

Référence du document reproduit :

- **DELUZ (Doubs) - La papeterie. Carte postale, CLB éd. (Besançon), s.d. [extrême fin 19e siècle ou début 20e siècle].**

DELUZ (Doubs) - La papeterie. Carte postale, CLB éd. (Besançon), s.d. [extrême fin 19e siècle ou début 20e siècle]. Carte postale, CLB éd. (Besançon), s.d. [extrême fin 19e siècle ou début 20e siècle].

Mairie, Deluz

IVR43\_20092500428NUC2A

Auteur de l'illustration :

Date de prise de vue : 2009

(c) Région Bourgogne-Franche-Comté, Inventaire du patrimoine ; (c) Commune de Deluz  
reproduction soumise à autorisation du titulaire des droits d'exploitation





DELUZ (Doubs) - La papeterie.

Référence du document reproduit :

- **DELUZ (Doubs) - La papeterie. Carte postale, CLB éd. (Besançon), s.d. [extrême fin 19e siècle ou début 20e siècle].**

DELUZ (Doubs) - La papeterie. Carte postale, CLB éd. (Besançon), s.d. [extrême fin 19e siècle ou début 20e siècle]. Carte postale, CLB éd. (Besançon), s.d. [extrême fin 19e siècle ou début 20e siècle].

Mairie, Deluz

IVR43\_20092500429NUC2A

Auteur de l'illustration :

Date de prise de vue : 2009

(c) Région Bourgogne-Franche-Comté, Inventaire du patrimoine ; (c) Commune de Deluz  
reproduction soumise à autorisation du titulaire des droits d'exploitation



DELUZ (Doubs) - La papeterie et le canal.

Référence du document reproduit :

- **DELUZ (Doubs) - La papeterie et le canal. Carte postale, CLB éd. (Besançon), s.d. [extrême fin 19e siècle ou début 20e siècle].**

DELUZ (Doubs) - La papeterie et le canal. Carte postale, CLB éd. (Besançon), s.d. [extrême fin 19e siècle ou début 20e siècle]. Carte postale, CLB éd. (Besançon), s.d. [extrême fin 19e siècle ou début 20e siècle].

Mairie, Deluz

IVR43\_20092500430NUC2A

Auteur de l'illustration :

Date de prise de vue : 2009

(c) Région Bourgogne-Franche-Comté, Inventaire du patrimoine ; (c) Commune de Deluz  
reproduction soumise à autorisation du titulaire des droits d'exploitation



Usine de Deluz (Doubs), fotogr., s.d. [1923].

Référence du document reproduit :

- **Usine de Deluz (Doubs), fotogr., s.d. [1923].**

Usine de Deluz (Doubs), fotogr., s.d. [1923]. Dans : Le département du Doubs. - [S.l.] : [s.n.], 1923 : ill. N° spécial de « L'Illustration économique et financière », supplément du 4 août 1923, p. 85.

IVR43\_20182500878NUC4A

Date de prise de vue : 2018

(c) Région Bourgogne-Franche-Comté, Inventaire du patrimoine  
reproduction soumise à autorisation du titulaire des droits d'exploitation



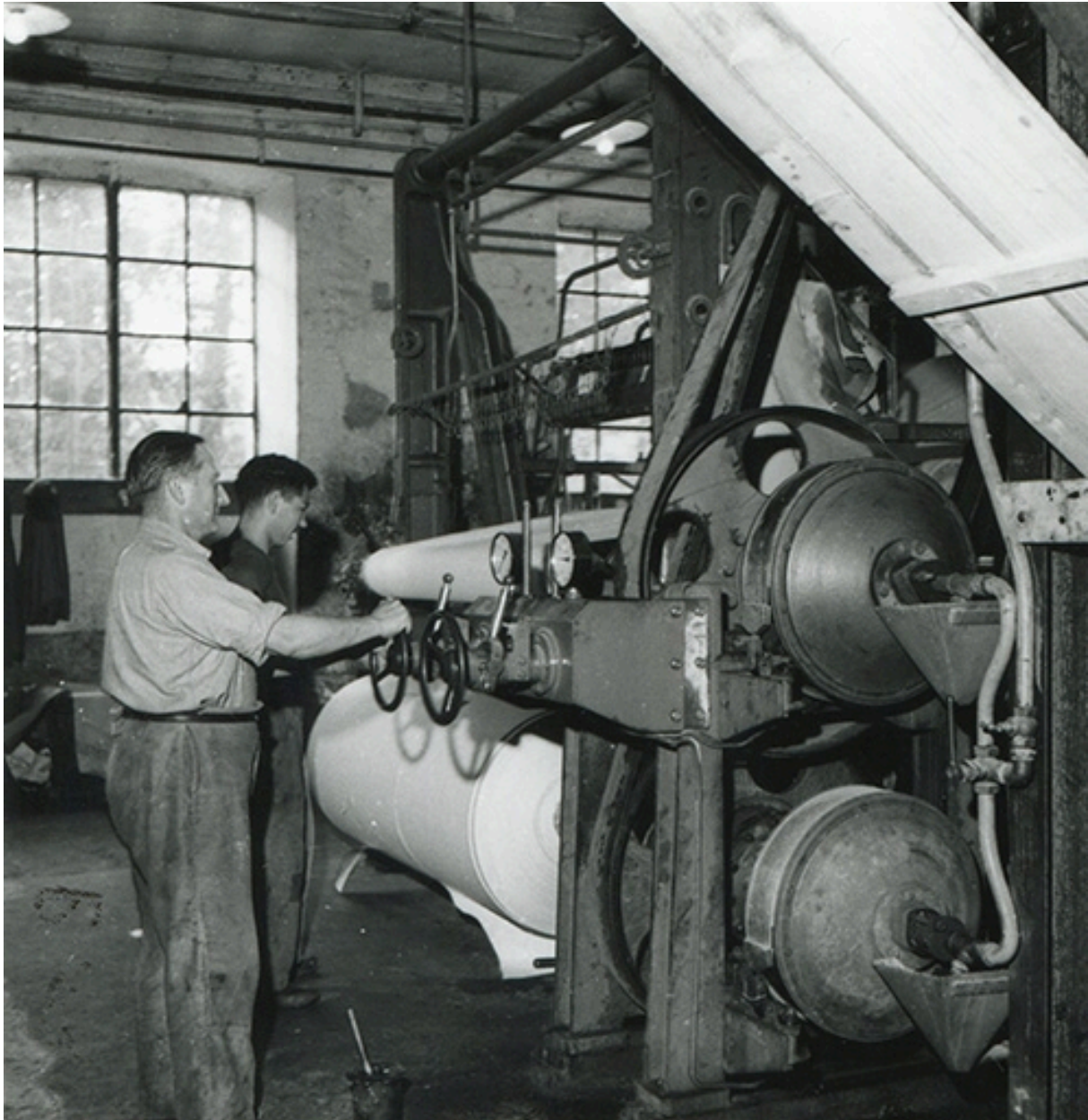
Défibreuse, fotogr., s.d. [3e quart 20e siècle].

Référence du document reproduit :

- **Défibreuse, fotogr., s.d. [3e quart 20e siècle].**  
Défibreuse, fotogr., s.n., s.d. [3e quart 20e siècle]. Collection particulière.  
Collection particulière

IVR43\_20152501937NUC4A

(c) Région Bourgogne-Franche-Comté, Inventaire du patrimoine  
reproduction soumise à autorisation du titulaire des droits d'exploitation



Extrémité de la machine à papier, fotogr., s.n., s.d. [3e quart 20e siècle].

Référence du document reproduit :

- **Extrémité de la machine à papier, fotogr., s.n., s.d. [3e quart 20e siècle].**  
Extrémité de la machine à papier, fotogr., s.n., s.d. [3e quart 20e siècle]. Collection particulière.  
Collection particulière

IVR43\_20152501939NUC4A

(c) Région Bourgogne-Franche-Comté, Inventaire du patrimoine  
reproduction soumise à autorisation du titulaire des droits d'exploitation



Sortie de la machine à papier, fotogr., s.d. [3e quart 20e siècle].

Référence du document reproduit :

- **Sortie de la machine à papier, fotogr., s.d. [3e quart 20e siècle].**  
Sortie de la machine à papier, fotogr., s.n., s.d. [3e quart 20e siècle].

IVR43\_20152501935NUC4A

(c) Région Bourgogne-Franche-Comté, Inventaire du patrimoine  
reproduction soumise à autorisation du titulaire des droits d'exploitation



Atelier de conditionnement, fotogr., s.d. [3e quart 20e siècle].

Référence du document reproduit :

- **Atelier de conditionnement, fotogr., s.d. [3e quart 20e siècle].**  
Atelier de conditionnement, fotogr., s.n., s.d. [3e quart 20e siècle]. Collection particulière.  
Collection particulière

IVR43\_20152501936NUC4A

(c) Région Bourgogne-Franche-Comté, Inventaire du patrimoine  
reproduction soumise à autorisation du titulaire des droits d'exploitation



Vue du pulpeur dans les années 1960-1970 (détruit).

Référence du document reproduit :

- **Vue du pulpeur dans les années 1960-1970 (détruit). Photogr. s.n., s.d. [années 1960-1970].**  
Vue du pulpeur dans les années 1960-1970 (détruit). Photogr. s.n., s.d. [années 1960-1970].Photogr. s.n., s.d.  
[années 1960-1970].  
Mairie, Deluz

IVR43\_20092500431NUC2A

Auteur de l'illustration :

Date de prise de vue : 2009

(c) Région Bourgogne-Franche-Comté, Inventaire du patrimoine ; (c) Commune de Deluz  
reproduction soumise à autorisation du titulaire des droits d'exploitation





Bâtiments de triage et de façonnage en 1980.

IVR43\_19802500387Z

Auteur de l'illustration : Bernard Lardière

Date de prise de vue : 1980

(c) Région Bourgogne-Franche-Comté, Inventaire du patrimoine  
reproduction soumise à autorisation du titulaire des droits d'exploitation



Vue des ateliers de réparation sud en 1980.

IVR43\_19802500389Z

Auteur de l'illustration : Bernard Lardière

Date de prise de vue : 1980

(c) Région Bourgogne-Franche-Comté, Inventaire du patrimoine  
reproduction soumise à autorisation du titulaire des droits d'exploitation



Intérieur de l'atelier de façonnage en 1980.

IVR43\_19802500391Z

Auteur de l'illustration : Bernard Lardière

Date de prise de vue : 1980

(c) Région Bourgogne-Franche-Comté, Inventaire du patrimoine  
reproduction soumise à autorisation du titulaire des droits d'exploitation



L'usine depuis un logement ouvrier en 1980.

IVR43\_19802500392Z

Auteur de l'illustration : Bernard Lardière

Date de prise de vue : 1980

(c) Région Bourgogne-Franche-Comté, Inventaire du patrimoine  
reproduction soumise à autorisation du titulaire des droits d'exploitation



Vue plongeante depuis l'ouest.

IVR43\_20092500334NUC2A

Auteur de l'illustration : Yves Sancey

Date de prise de vue : 2009

(c) Région Bourgogne-Franche-Comté, Inventaire du patrimoine  
reproduction soumise à autorisation du titulaire des droits d'exploitation



Vue d'ensemble depuis l'ouest.

IVR43\_20092500335NUC2A

Auteur de l'illustration : Yves Sancey

Date de prise de vue : 2009

(c) Région Bourgogne-Franche-Comté, Inventaire du patrimoine  
reproduction soumise à autorisation du titulaire des droits d'exploitation



Façades ouest des ateliers.

IVR43\_20092500328NUC2A

Auteur de l'illustration : Yves Sancey

Date de prise de vue : 2009

(c) Région Bourgogne-Franche-Comté, Inventaire du patrimoine  
reproduction soumise à autorisation du titulaire des droits d'exploitation



Vue de trois quarts gauche de la papeterie, depuis le chemin de halage.

IVR43\_20092500329NUC2A

Auteur de l'illustration : Yves Sancey

Date de prise de vue : 2009

(c) Région Bourgogne-Franche-Comté, Inventaire du patrimoine  
reproduction soumise à autorisation du titulaire des droits d'exploitation





Vue d'ensemble de la papeterie depuis la rive gauche du Doubs.

IVR43\_20092500321NUC2A

Auteur de l'illustration : Yves Sancey

Date de prise de vue : 2009

(c) Région Bourgogne-Franche-Comté, Inventaire du patrimoine  
reproduction soumise à autorisation du titulaire des droits d'exploitation



Vue d'ensemble depuis la chute.

IVR43\_20092500320NUC2A

Auteur de l'illustration : Yves Sancey

Date de prise de vue : 2009

(c) Région Bourgogne-Franche-Comté, Inventaire du patrimoine  
reproduction soumise à autorisation du titulaire des droits d'exploitation



Vue d'ensemble depuis l'aval.

IVR43\_20092500322NUC2A

Auteur de l'illustration : Yves Sancey

Date de prise de vue : 2009

(c) Région Bourgogne-Franche-Comté, Inventaire du patrimoine  
reproduction soumise à autorisation du titulaire des droits d'exploitation



Façade est de l'atelier de la machine à papier.

IVR43\_20092500324NUC2A

Auteur de l'illustration : Yves Sancey

Date de prise de vue : 2009

(c) Région Bourgogne-Franche-Comté, Inventaire du patrimoine  
reproduction soumise à autorisation du titulaire des droits d'exploitation



Vue de trois quarts des ateliers de préparation de la pâte.

IVR43\_20092500325NUC2A

Auteur de l'illustration : Yves Sancey

Date de prise de vue : 2009

(c) Région Bourgogne-Franche-Comté, Inventaire du patrimoine  
reproduction soumise à autorisation du titulaire des droits d'exploitation



Vue du magasin de fournitures, depuis le chemin de halage.

IVR43\_20092500332NUC2A

Auteur de l'illustration : Yves Sancey

Date de prise de vue : 2009

(c) Région Bourgogne-Franche-Comté, Inventaire du patrimoine  
reproduction soumise à autorisation du titulaire des droits d'exploitation



Vue de trois quarts gauche des ateliers de préparation de la pâte.

IVR43\_20092500326NUC2A

Auteur de l'illustration : Yves Sancey

Date de prise de vue : 2009

(c) Région Bourgogne-Franche-Comté, Inventaire du patrimoine  
reproduction soumise à autorisation du titulaire des droits d'exploitation



Façade ouest des ateliers de préparation de la pâte et cheminée.

IVR43\_20092500330NUC2A

Auteur de l'illustration : Yves Sancey

Date de prise de vue : 2009

(c) Région Bourgogne-Franche-Comté, Inventaire du patrimoine  
reproduction soumise à autorisation du titulaire des droits d'exploitation





Vue de trois quarts droite des ateliers de fabrication (machine à papier et façonnage).

IVR43\_20092500339NUC2A

Auteur de l'illustration : Yves Sancey

Date de prise de vue : 2009

(c) Région Bourgogne-Franche-Comté, Inventaire du patrimoine  
reproduction soumise à autorisation du titulaire des droits d'exploitation



Vue de trois quarts droite de la papeterie, depuis le chemin de halage.

IVR43\_20092500337NUC2A

Auteur de l'illustration : Yves Sancey

Date de prise de vue : 2009

(c) Région Bourgogne-Franche-Comté, Inventaire du patrimoine  
reproduction soumise à autorisation du titulaire des droits d'exploitation



Façade ouest de l'usine. Partie centrale.

IVR43\_20092500336NUC2A

Auteur de l'illustration : Yves Sancey

Date de prise de vue : 2009

(c) Région Bourgogne-Franche-Comté, Inventaire du patrimoine  
reproduction soumise à autorisation du titulaire des droits d'exploitation



Vue de trois quarts gauche de l'atelier de façonnage.

IVR43\_20092500331NUC2A

Auteur de l'illustration : Yves Sancey

Date de prise de vue : 2009

(c) Région Bourgogne-Franche-Comté, Inventaire du patrimoine  
reproduction soumise à autorisation du titulaire des droits d'exploitation



Façade antérieure de l'atelier de façonnage.

IVR43\_20092500338NUC2A

Auteur de l'illustration : Yves Sancey

Date de prise de vue : 2009

(c) Région Bourgogne-Franche-Comté, Inventaire du patrimoine  
reproduction soumise à autorisation du titulaire des droits d'exploitation



Atelier de façonnage, atelier de réparation et écurie depuis le nord-ouest.

IVR43\_20092500382NUC2A

Auteur de l'illustration : Yves Sancey

Date de prise de vue : 2009

(c) Région Bourgogne-Franche-Comté, Inventaire du patrimoine  
reproduction soumise à autorisation du titulaire des droits d'exploitation



Façades sur le canal de l'atelier de façonnage, de l'atelier de réparation et de l'écurie.

IVR43\_20092500385NUC2A

Auteur de l'illustration : Yves Sancey

Date de prise de vue : 2009

(c) Région Bourgogne-Franche-Comté, Inventaire du patrimoine  
reproduction soumise à autorisation du titulaire des droits d'exploitation



Vue de trois quarts droite de l'atelier de réparation et de l'écurie.

IVR43\_20092500375NUC2A

Auteur de l'illustration : Yves Sancey

Date de prise de vue : 2009

(c) Région Bourgogne-Franche-Comté, Inventaire du patrimoine  
reproduction soumise à autorisation du titulaire des droits d'exploitation





Vue de trois quarts gauche de l'atelier de réparation et de l'écurie.

IVR43\_20092500383NUC2A

Auteur de l'illustration : Yves Sancey

Date de prise de vue : 2009

(c) Région Bourgogne-Franche-Comté, Inventaire du patrimoine  
reproduction soumise à autorisation du titulaire des droits d'exploitation



Vue d'ensemble depuis le sud.

IVR43\_20092500379NUC2A

Auteur de l'illustration : Yves Sancey

Date de prise de vue : 2009

(c) Région Bourgogne-Franche-Comté, Inventaire du patrimoine  
reproduction soumise à autorisation du titulaire des droits d'exploitation



Façade est de l'écurie.

IVR43\_20092500378NUC2A

Auteur de l'illustration : Yves Sancey

Date de prise de vue : 2009

(c) Région Bourgogne-Franche-Comté, Inventaire du patrimoine  
reproduction soumise à autorisation du titulaire des droits d'exploitation



Façade ouest de l'écurie.

IVR43\_20092500386NUC2A

Auteur de l'illustration : Yves Sancey

Date de prise de vue : 2009

(c) Région Bourgogne-Franche-Comté, Inventaire du patrimoine  
reproduction soumise à autorisation du titulaire des droits d'exploitation



Vue de trois quarts droite de l'atelier de réparation.

IVR43\_20092500377NUC2A

Auteur de l'illustration : Yves Sancey

Date de prise de vue : 2009

(c) Région Bourgogne-Franche-Comté, Inventaire du patrimoine  
reproduction soumise à autorisation du titulaire des droits d'exploitation



Vue de trois quarts arrière de l'atelier de réparation.

IVR43\_20092500384NUC2A

Auteur de l'illustration : Yves Sancey

Date de prise de vue : 2009

(c) Région Bourgogne-Franche-Comté, Inventaire du patrimoine  
reproduction soumise à autorisation du titulaire des droits d'exploitation



Façade est de l'atelier de réparation.

IVR43\_20092500376NUC2A

Auteur de l'illustration : Yves Sancey

Date de prise de vue : 2009

(c) Région Bourgogne-Franche-Comté, Inventaire du patrimoine  
reproduction soumise à autorisation du titulaire des droits d'exploitation



Vue de trois quarts droite de l'atelier de réparation.

IVR43\_20092500387NUC2A

Auteur de l'illustration : Yves Sancey

Date de prise de vue : 2009

(c) Région Bourgogne-Franche-Comté, Inventaire du patrimoine  
reproduction soumise à autorisation du titulaire des droits d'exploitation





Atelier de réparation. Vue intérieure.

IVR43\_20092500380NUC2A

Auteur de l'illustration : Yves Sancey

Date de prise de vue : 2009

(c) Région Bourgogne-Franche-Comté, Inventaire du patrimoine  
reproduction soumise à autorisation du titulaire des droits d'exploitation



Atelier de réparation. Détail de la charpente Polonceau.

IVR43\_20092500381NUC2A

Auteur de l'illustration : Yves Sancey

Date de prise de vue : 2009

(c) Région Bourgogne-Franche-Comté, Inventaire du patrimoine  
reproduction soumise à autorisation du titulaire des droits d'exploitation



Façade de l'atelier de réparation et cheminée, depuis l'aire des déchets.

IVR43\_20092500342NUC2A

Auteur de l'illustration : Yves Sancey

Date de prise de vue : 2009

(c) Région Bourgogne-Franche-Comté, Inventaire du patrimoine  
reproduction soumise à autorisation du titulaire des droits d'exploitation



Vue de la cheminée, depuis le chemin de halage.

IVR43\_20092500327NUC2A

Auteur de l'illustration : Yves Sancey

Date de prise de vue : 2009

(c) Région Bourgogne-Franche-Comté, Inventaire du patrimoine  
reproduction soumise à autorisation du titulaire des droits d'exploitation



Vue de la cheminée, depuis la cour.

IVR43\_20092500344NUC2A

Auteur de l'illustration : Yves Sancey

Date de prise de vue : 2009

(c) Région Bourgogne-Franche-Comté, Inventaire du patrimoine  
reproduction soumise à autorisation du titulaire des droits d'exploitation



La cheminée. Détail des redents.

IVR43\_20092500345NUC2A

Auteur de l'illustration : Yves Sancey

Date de prise de vue : 2009

(c) Région Bourgogne-Franche-Comté, Inventaire du patrimoine  
reproduction soumise à autorisation du titulaire des droits d'exploitation



Système de levage des portes (?) de la chaudière.

IVR43\_20092500341NUC2A

Auteur de l'illustration : Yves Sancey

Date de prise de vue : 2009

(c) Région Bourgogne-Franche-Comté, Inventaire du patrimoine  
reproduction soumise à autorisation du titulaire des droits d'exploitation



Détail des engrenages du système de levage des portes (?).

IVR43\_20092500340NUC2A

Auteur de l'illustration : Yves Sancey

Date de prise de vue : 2009

(c) Région Bourgogne-Franche-Comté, Inventaire du patrimoine  
reproduction soumise à autorisation du titulaire des droits d'exploitation





Orifices des tubes de la chaudière.

IVR43\_20092500343NUC2A

Auteur de l'illustration : Yves Sancey

Date de prise de vue : 2009

(c) Région Bourgogne-Franche-Comté, Inventaire du patrimoine  
reproduction soumise à autorisation du titulaire des droits d'exploitation



Atelier de préparation de la pâte. Vue intérieure depuis le premier étage.

IVR43\_20092500363NUC2A

Auteur de l'illustration : Yves Sancey

Date de prise de vue : 2009

(c) Région Bourgogne-Franche-Comté, Inventaire du patrimoine  
reproduction soumise à autorisation du titulaire des droits d'exploitation



Vue rapprochée de la charpente, depuis le premier étage.

IVR43\_20092500362NUC2A

Auteur de l'illustration : Yves Sancey

Date de prise de vue : 2009

(c) Région Bourgogne-Franche-Comté, Inventaire du patrimoine  
reproduction soumise à autorisation du titulaire des droits d'exploitation



Atelier de préparation de la pâte. Détail des fermes.

IVR43\_20092500359NUC2A

Auteur de l'illustration : Yves Sancey

Date de prise de vue : 2009

(c) Région Bourgogne-Franche-Comté, Inventaire du patrimoine  
reproduction soumise à autorisation du titulaire des droits d'exploitation



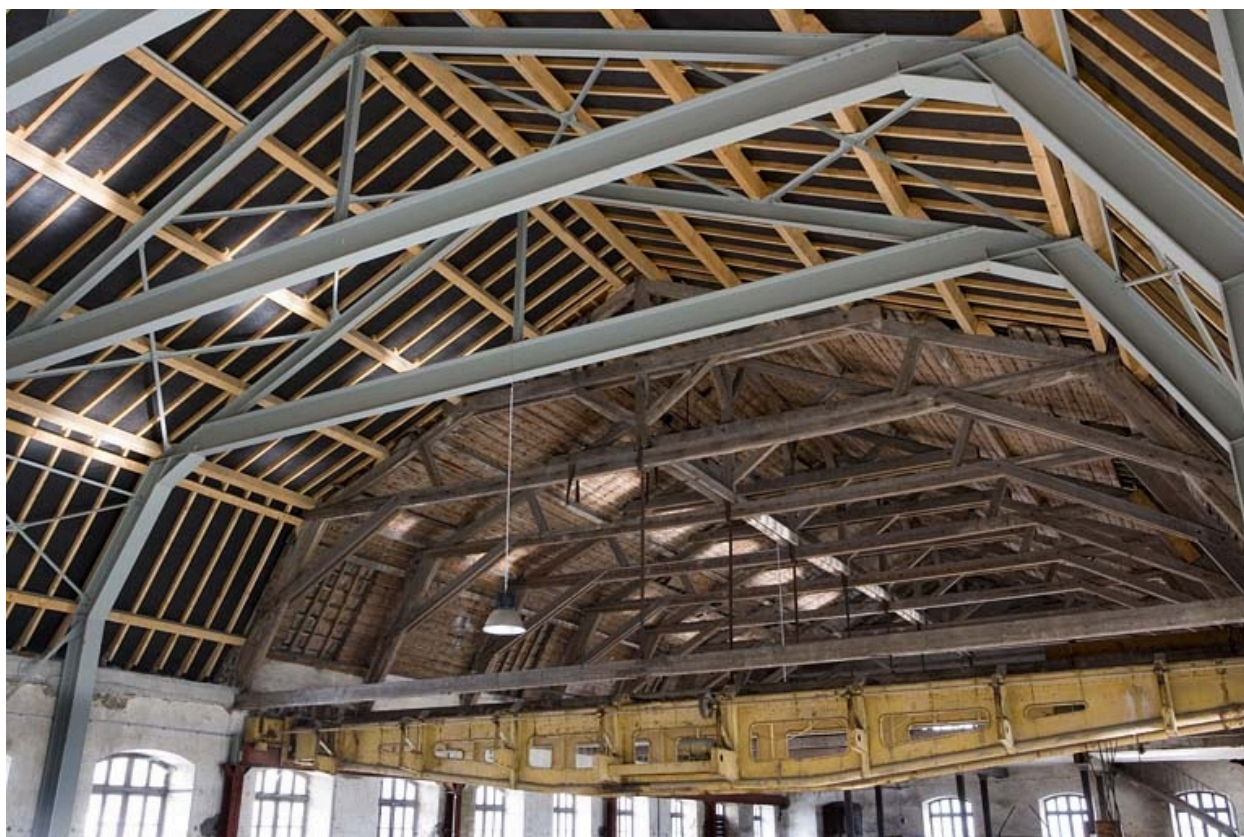
Atelier de préparation de la pâte. Eléments de la charpente (ferme effondrée au premier plan).

IVR43\_20092500361NUC2A

Auteur de l'illustration : Yves Sancey

Date de prise de vue : 2009

(c) Région Bourgogne-Franche-Comté, Inventaire du patrimoine  
reproduction soumise à autorisation du titulaire des droits d'exploitation



Atelier de préparation de la pâte. Reprise contemporaine de la charpente par fermes métalliques.

IVR43\_20092500364NUC2A

Auteur de l'illustration : Yves Sancey

Date de prise de vue : 2009

(c) Région Bourgogne-Franche-Comté, Inventaire du patrimoine  
reproduction soumise à autorisation du titulaire des droits d'exploitation



Atelier de préparation de la pâte. Citerne d'eau.

IVR43\_20092500358NUC2A

Auteur de l'illustration : Yves Sancey

Date de prise de vue : 2009

(c) Région Bourgogne-Franche-Comté, Inventaire du patrimoine  
reproduction soumise à autorisation du titulaire des droits d'exploitation



Atelier de préparation de la pâte. Couloir de circulation des wagonnets.

IVR43\_20092500357NUC2A

Auteur de l'illustration : Yves Sancey

Date de prise de vue : 2009

(c) Région Bourgogne-Franche-Comté, Inventaire du patrimoine  
reproduction soumise à autorisation du titulaire des droits d'exploitation





Atelier de préparation de la pâte. Vue intérieure du rez-de-chaussée.

IVR43\_20092500355NUC2A

Auteur de l'illustration : Yves Sancey

Date de prise de vue : 2009

(c) Région Bourgogne-Franche-Comté, Inventaire du patrimoine  
reproduction soumise à autorisation du titulaire des droits d'exploitation



Atelier de préparation de la pâte. Cuve de stockage d'eau.

IVR43\_20092500356NUC2A

Auteur de l'illustration : Yves Sancey

Date de prise de vue : 2009

(c) Région Bourgogne-Franche-Comté, Inventaire du patrimoine  
reproduction soumise à autorisation du titulaire des droits d'exploitation



Atelier de préparation de la pâte. Vue du rez-de-chaussée depuis le sud.

IVR43\_20092500353NUC2A

Auteur de l'illustration : Yves Sancey

Date de prise de vue : 2009

(c) Région Bourgogne-Franche-Comté, Inventaire du patrimoine  
reproduction soumise à autorisation du titulaire des droits d'exploitation



Atelier de préparation de la pâte. Vue du rez-de-chaussée depuis le sud-est.

IVR43\_20092500354NUC2A

Auteur de l'illustration : Yves Sancey

Date de prise de vue : 2009

(c) Région Bourgogne-Franche-Comté, Inventaire du patrimoine  
reproduction soumise à autorisation du titulaire des droits d'exploitation



Atelier de préparation de la pâte. Extrémité sud du premier étage.

IVR43\_20092500360NUC2A

Auteur de l'illustration : Yves Sancey

Date de prise de vue : 2009

(c) Région Bourgogne-Franche-Comté, Inventaire du patrimoine  
reproduction soumise à autorisation du titulaire des droits d'exploitation



Atelier de préparation de la pâte. Partie nord (premier étage).

IVR43\_20092500374NUC2A

Auteur de l'illustration : Yves Sancey

Date de prise de vue : 2009

(c) Région Bourgogne-Franche-Comté, Inventaire du patrimoine  
reproduction soumise à autorisation du titulaire des droits d'exploitation



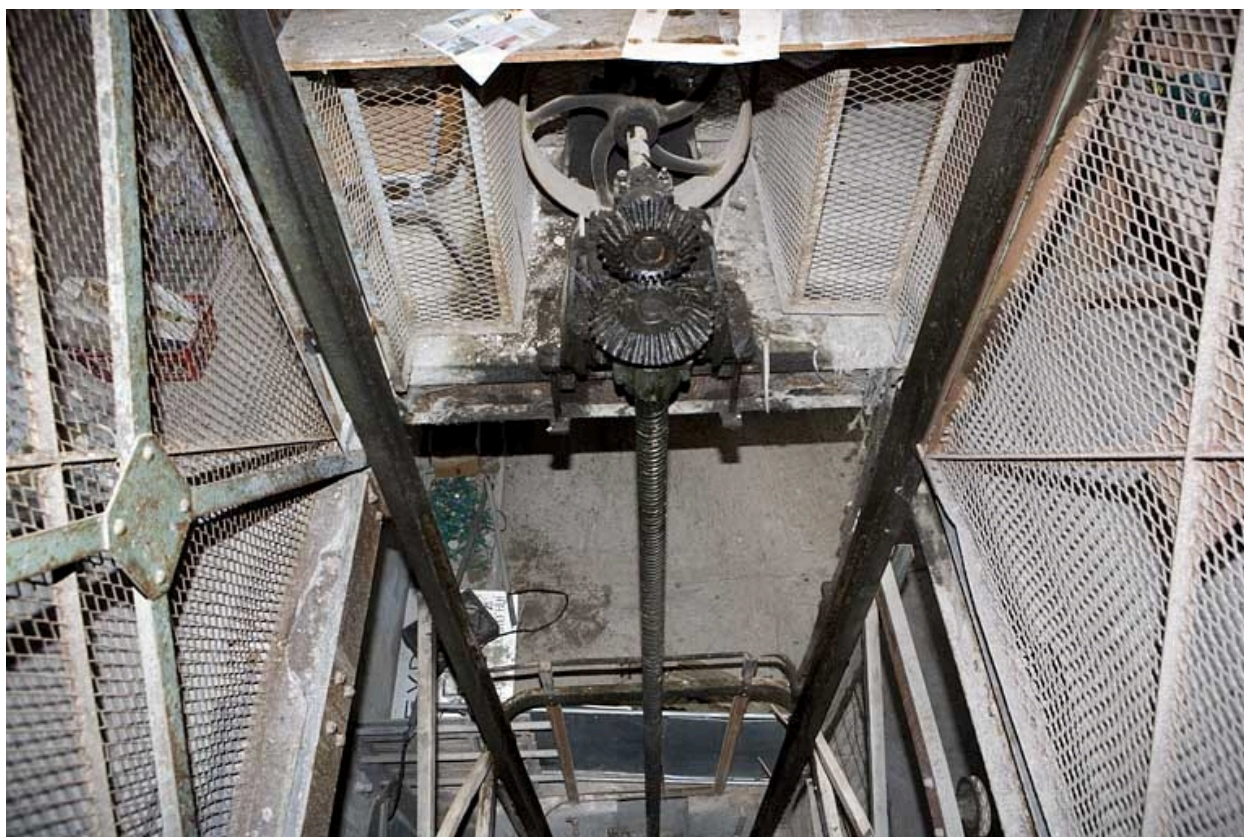
Atelier de préparation de la pâte. Monte-charge à vis, au premier étage.

IVR43\_20092500372NUC2A

Auteur de l'illustration : Yves Sancey

Date de prise de vue : 2009

(c) Région Bourgogne-Franche-Comté, Inventaire du patrimoine  
reproduction soumise à autorisation du titulaire des droits d'exploitation



Atelier de préparation de la pâte. Monte-charge. Détail du système à vis.

IVR43\_20092500371NUC2A

Auteur de l'illustration : Yves Sancey

Date de prise de vue : 2009

(c) Région Bourgogne-Franche-Comté, Inventaire du patrimoine  
reproduction soumise à autorisation du titulaire des droits d'exploitation





Atelier de préparation de la pâte. Pile raffineuse (premier étage).

IVR43\_20092500373NUC2A

Auteur de l'illustration : Yves Sancey

Date de prise de vue : 2009

(c) Région Bourgogne-Franche-Comté, Inventaire du patrimoine  
reproduction soumise à autorisation du titulaire des droits d'exploitation



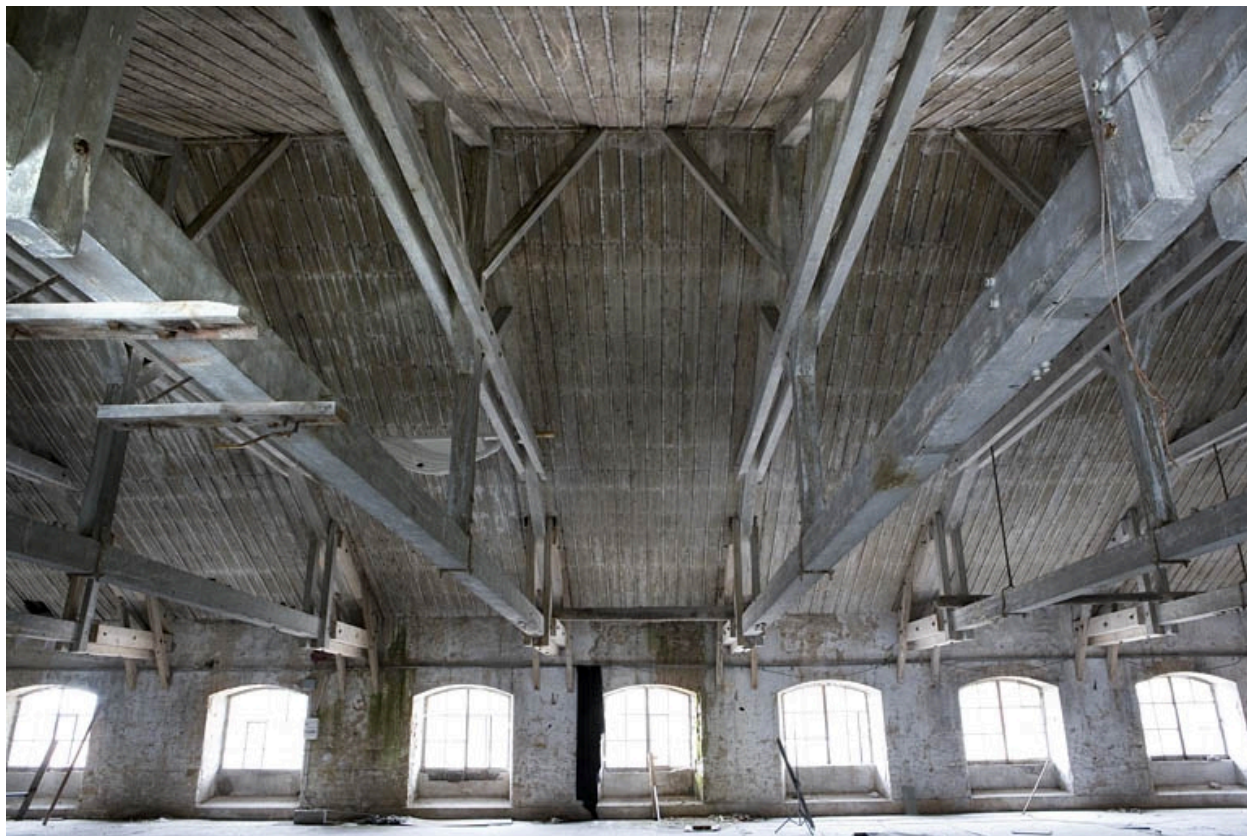
Atelier de préparation de la pâte. Vue intérieure du second étage.

IVR43\_20092500365NUC2A

Auteur de l'illustration : Yves Sancey

Date de prise de vue : 2009

(c) Région Bourgogne-Franche-Comté, Inventaire du patrimoine  
reproduction soumise à autorisation du titulaire des droits d'exploitation



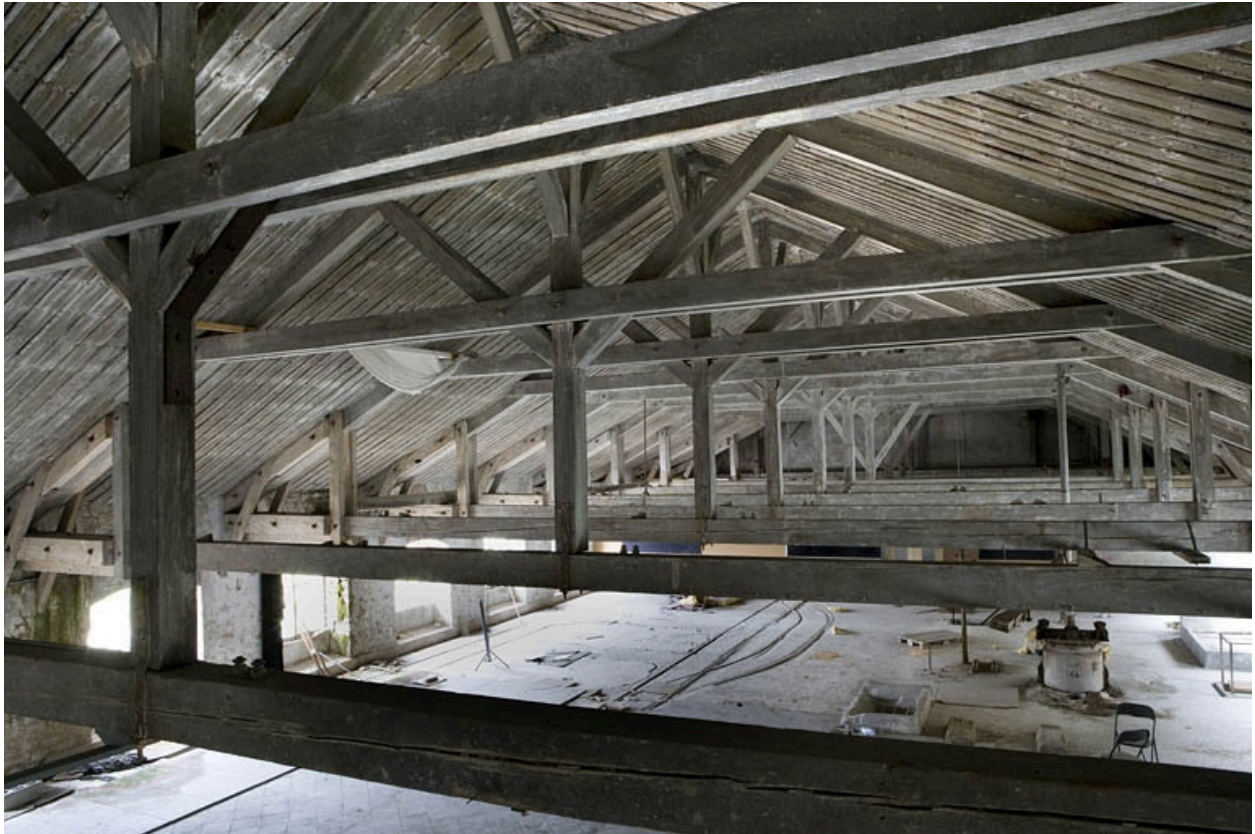
Charpente de l'atelier de préparation de la pâte. Vue transversale.

IVR43\_20092500366NUC2A

Auteur de l'illustration : Yves Sancey

Date de prise de vue : 2009

(c) Région Bourgogne-Franche-Comté, Inventaire du patrimoine  
reproduction soumise à autorisation du titulaire des droits d'exploitation



Charpente de l'atelier de préparation de la pâte. Vue de trois quarts.

IVR43\_20092500367NUC2A

Auteur de l'illustration : Yves Sancey

Date de prise de vue : 2009

(c) Région Bourgogne-Franche-Comté, Inventaire du patrimoine  
reproduction soumise à autorisation du titulaire des droits d'exploitation



Charpente de l'atelier de préparation de la pâte. Vue de face.

IVR43\_20092500368NUC2A

Auteur de l'illustration : Yves Sancey

Date de prise de vue : 2009

(c) Région Bourgogne-Franche-Comté, Inventaire du patrimoine  
reproduction soumise à autorisation du titulaire des droits d'exploitation



Atelier de préparation de la pâte. Machine pour la préparation de la gélatine (second étage).

IVR43\_20092500370NUC2A

Auteur de l'illustration : Yves Sancey

Date de prise de vue : 2009

(c) Région Bourgogne-Franche-Comté, Inventaire du patrimoine  
reproduction soumise à autorisation du titulaire des droits d'exploitation



Atelier de préparation de la pâte. Cuves de stockage et de distribution de l'eau.

IVR43\_20092500369NUC2A

Auteur de l'illustration : Yves Sancey

Date de prise de vue : 2009

(c) Région Bourgogne-Franche-Comté, Inventaire du patrimoine  
reproduction soumise à autorisation du titulaire des droits d'exploitation



Vue du barrage depuis la rive droite.

IVR43\_20092500346NUC2A

Auteur de l'illustration : Yves Sancey

Date de prise de vue : 2009

(c) Région Bourgogne-Franche-Comté, Inventaire du patrimoine  
reproduction soumise à autorisation du titulaire des droits d'exploitation





Vue rapprochée de la chute.

IVR43\_20092500347NUC2A

Auteur de l'illustration : Yves Sancey

Date de prise de vue : 2009

(c) Région Bourgogne-Franche-Comté, Inventaire du patrimoine  
reproduction soumise à autorisation du titulaire des droits d'exploitation



Bâtiment d'eau. Système d'admission et de régulation (système Fontaine) et dégrilleur.

IVR43\_20092500352NUC2A

Auteur de l'illustration : Yves Sancey

Date de prise de vue : 2009

(c) Région Bourgogne-Franche-Comté, Inventaire du patrimoine  
reproduction soumise à autorisation du titulaire des droits d'exploitation



Bâtiment d'eau. Vue rapprochée du système Fontaine.

IVR43\_20092500348NUC2A

Auteur de l'illustration : Yves Sancey

Date de prise de vue : 2009

(c) Région Bourgogne-Franche-Comté, Inventaire du patrimoine  
reproduction soumise à autorisation du titulaire des droits d'exploitation



Bâtiment d'eau. Les turbines modernes.

IVR43\_20092500351NUC2A

Auteur de l'illustration : Yves Sancey

Date de prise de vue : 2009

(c) Région Bourgogne-Franche-Comté, Inventaire du patrimoine  
reproduction soumise à autorisation du titulaire des droits d'exploitation



Bâtiment d'eau. Détail du plancher supérieur en entrevous en berceau segmentaire.

IVR43\_20092500350NUC2A

Auteur de l'illustration : Yves Sancey

Date de prise de vue : 2009

(c) Région Bourgogne-Franche-Comté, Inventaire du patrimoine  
reproduction soumise à autorisation du titulaire des droits d'exploitation



Bâtiment d'eau. Conduites d'évacuation d'eau.

IVR43\_20092500349NUC2A

Auteur de l'illustration : Yves Sancey

Date de prise de vue : 2009

(c) Région Bourgogne-Franche-Comté, Inventaire du patrimoine  
reproduction soumise à autorisation du titulaire des droits d'exploitation



Ateliers de la machine à papier et façonnage. Façade postérieure.

IVR43\_20092500323NUC2A

Auteur de l'illustration : Yves Sancey

Date de prise de vue : 2009

(c) Région Bourgogne-Franche-Comté, Inventaire du patrimoine  
reproduction soumise à autorisation du titulaire des droits d'exploitation



Logement d'ouvriers (10 à 16 rue des Ecoles), canal et usine de papeterie.

IVR43\_20092500393NUC2A

Auteur de l'illustration : Yves Sancey

Date de prise de vue : 2009

(c) Région Bourgogne-Franche-Comté, Inventaire du patrimoine  
reproduction soumise à autorisation du titulaire des droits d'exploitation





Logement d'ouvriers (10 à 16 rue des Ecoles). Vue de trois quarts.

IVR43\_20092500392NUC2A

Auteur de l'illustration : Yves Sancey

Date de prise de vue : 2009

(c) Région Bourgogne-Franche-Comté, Inventaire du patrimoine  
reproduction soumise à autorisation du titulaire des droits d'exploitation



Logement d'ouvriers (10 à 16 rue des Ecoles). Vue depuis le nord.

IVR43\_20092500390NUC2A

Auteur de l'illustration : Yves Sancey

Date de prise de vue : 2009

(c) Région Bourgogne-Franche-Comté, Inventaire du patrimoine  
reproduction soumise à autorisation du titulaire des droits d'exploitation



Logement d'ouvriers (10 à 16 rue des Ecoles). Façade sud-ouest.

IVR43\_20092500388NUC2A

Auteur de l'illustration : Yves Sancey

Date de prise de vue : 2009

(c) Région Bourgogne-Franche-Comté, Inventaire du patrimoine  
reproduction soumise à autorisation du titulaire des droits d'exploitation



Logement d'ouvriers (10 à 16 rue des Ecoles). Façade nord et bûcher.

IVR43\_20092500389NUC2A

Auteur de l'illustration : Yves Sancey

Date de prise de vue : 2009

(c) Région Bourgogne-Franche-Comté, Inventaire du patrimoine  
reproduction soumise à autorisation du titulaire des droits d'exploitation



Logement d'ouvriers (10 à 16 rue des Ecoles). Détail des entrées sur la façade nord.

IVR43\_20092500391NUC2A

Auteur de l'illustration : Yves Sancey

Date de prise de vue : 2009

(c) Région Bourgogne-Franche-Comté, Inventaire du patrimoine  
reproduction soumise à autorisation du titulaire des droits d'exploitation



Cité ouvrière (rue des Ecoles). Vue depuis le nord.

IVR43\_20092500397NUC2A

Auteur de l'illustration : Yves Sancey

Date de prise de vue : 2009

(c) Région Bourgogne-Franche-Comté, Inventaire du patrimoine  
reproduction soumise à autorisation du titulaire des droits d'exploitation



Cité ouvrière (rue des Ecoles). Vue de trois quarts.

IVR43\_20092500398NUC2A

Auteur de l'illustration : Yves Sancey

Date de prise de vue : 2009

(c) Région Bourgogne-Franche-Comté, Inventaire du patrimoine  
reproduction soumise à autorisation du titulaire des droits d'exploitation



Cité ouvrière (rue des Ecoles). Pignons est.

IVR43\_20092500396NUC2A

Auteur de l'illustration : Yves Sancey

Date de prise de vue : 2009

(c) Région Bourgogne-Franche-Comté, Inventaire du patrimoine  
reproduction soumise à autorisation du titulaire des droits d'exploitation





Cité ouvrière (rue des Ecoles). Façade sud.

IVR43\_20092500394NUC2A

Auteur de l'illustration : Yves Sancey

Date de prise de vue : 2009

(c) Région Bourgogne-Franche-Comté, Inventaire du patrimoine  
reproduction soumise à autorisation du titulaire des droits d'exploitation



Cité ouvrière (rue des Ecoles). Vue de trois quarts droit de la resserre.

IVR43\_20092500399NUC2A

Auteur de l'illustration : Yves Sancey

Date de prise de vue : 2009

(c) Région Bourgogne-Franche-Comté, Inventaire du patrimoine  
reproduction soumise à autorisation du titulaire des droits d'exploitation



Cité ouvrière (rue des Ecoles). Détail d'une entrée.

IVR43\_20092500395NUC2A

Auteur de l'illustration : Yves Sancey

Date de prise de vue : 2009

(c) Région Bourgogne-Franche-Comté, Inventaire du patrimoine  
reproduction soumise à autorisation du titulaire des droits d'exploitation



La crèche (?). Vue de trois quarts droite.

IVR43\_20092500423NUC2A

Auteur de l'illustration : Yves Sancey

Date de prise de vue : 2009

(c) Région Bourgogne-Franche-Comté, Inventaire du patrimoine  
reproduction soumise à autorisation du titulaire des droits d'exploitation



Logement d'ouvriers (rue du Tâtre). Façade antérieure.

IVR43\_20092500424NUC2A

Auteur de l'illustration : Yves Sancey

Date de prise de vue : 2009

(c) Région Bourgogne-Franche-Comté, Inventaire du patrimoine  
reproduction soumise à autorisation du titulaire des droits d'exploitation



Ecole ménagère et logement d'ouvriers. Façade sur rue.

IVR43\_20092500425NUC2A

Auteur de l'illustration : Yves Sancey

Date de prise de vue : 2009

(c) Région Bourgogne-Franche-Comté, Inventaire du patrimoine  
reproduction soumise à autorisation du titulaire des droits d'exploitation



Ecole ménagère et logement d'ouvriers. Façade postérieure.

IVR43\_20092500426NUC2A

Auteur de l'illustration : Yves Sancey

Date de prise de vue : 2009

(c) Région Bourgogne-Franche-Comté, Inventaire du patrimoine  
reproduction soumise à autorisation du titulaire des droits d'exploitation



La coopérative "La Fraternelle". Vue de trois quarts droite.

IVR43\_20092500400NUC2A

Auteur de l'illustration : Yves Sancey

Date de prise de vue : 2009

(c) Région Bourgogne-Franche-Comté, Inventaire du patrimoine  
reproduction soumise à autorisation du titulaire des droits d'exploitation





Logement patronal. Vue de la façade arrière.

IVR43\_20092500401NUC2A

Auteur de l'illustration : Yves Sancey

Date de prise de vue : 2009

(c) Région Bourgogne-Franche-Comté, Inventaire du patrimoine  
reproduction soumise à autorisation du titulaire des droits d'exploitation



Logement patronal. Vue trois quarts gauche.

IVR43\_20092500402NUC2A

Auteur de l'illustration : Yves Sancey

Date de prise de vue : 2009

(c) Région Bourgogne-Franche-Comté, Inventaire du patrimoine  
reproduction soumise à autorisation du titulaire des droits d'exploitation