

Franche-Comté, Doubs  
Tréviillers  
11 rue du Jura, rue du Contremont

## usine de chaudronnerie Thiébaud

### Références du dossier

Numéro de dossier : IA25001157  
Date de l'enquête initiale : 2013  
Date(s) de rédaction : 2013  
Cadre de l'étude : patrimoine industriel patrimoine industriel du Doubs  
Degré d'étude : étudié

### Désignation

Dénomination : usine de chaudronnerie  
Appellation : usine Thiébaud  
Parties constituantes non étudiées : aire des matières premières, atelier de fabrication, entrepôt industriel, logement, réservoir industriel, transformateur, quai, logement

### Compléments de localisation

Milieu d'implantation : en village  
Références cadastrales : 2013, D, 76, 77, 79, 122, 171, 216, 218, 282, 310, 312 ; 2013, C, 123 ; 2013, ZC, 5

### Historique

L'horloger Émile Thiébaud (1891-1973) construit en 1913, au long de la route de Goumois (rue du Jura), une maison avec en retour d'équerre à l'est un atelier éclairé par trois grandes fenêtres. Né à Buttes (Suisse) le 18 janvier 1891, Thiébaud a tout d'abord pratiqué la mécanique chez le fabricant de machines à tricoter Dubied, dans le Val de Travers, puis en 1910 à Maîche chez le fabricant d'horlogerie **Mauvais Frères et Rondot**. Il a acheté l'année suivante le fonds de commerce d'un fabricant de pignons de montres et de forets pour horlogers, et s'est installé le 1er mars 1911 à Tréviillers. Deux ans plus tard, lorsqu'il construit son atelier, il emploie une quinzaine de femmes. Embauchant quelques mécaniciens, il diversifie ses activités, lance la fabrication d'un petit étai (dont il produira jusqu'à un millier de pièces par mois et pour lequel il s'assurera un monopole de fait entre 1918 et 1924), brevète un chapeau de cheminée et réalise des systèmes de fermeture métallique pour "tué" (grande cheminée des fermes du Haut-Doubs). Abandonnant l'horlogerie, il s'oriente vers la fabrication du matériel de laiterie et de fromagerie, notamment les génératrices à vapeur, ce qui le conduit à fonder en 1923 son entreprise de chaudronnerie, qu'il développe à la fin de la décennie et au début des années 1930. Il achète alors dans le village quelques maisons portées sur le plan cadastral napoléonien de 1812 (D 40, 58, 65, 82 et 111), y loge ses ouvriers, transforme vers 1930 l'une d'elle (D 65, vers l'actuelle rue du Contremont) en atelier, agrandit en 1932 celui existant et s'équipe de marteaux pneumatiques. Il achète aussi certaines machines de la **scierie Thidric**, de Maîche, pour créer un atelier de menuiserie (dans la maison D 65 ?) lui permettant de fabriquer cuves à fromage, presses et barattes. En 1938, il construit un nouvel atelier de chaudronnerie au lieu-dit le Calvaire (rue du Contremont). Ce site et celui de la rue du Jura connaissent une forte expansion dans les années 1948-1951. L'atelier édifié contre le logement est de nouveau agrandi, et un entrepôt industriel est implanté (en 1950-1951), face à lui de l'autre côté de la rue, utilisé notamment pour le séchage et le stockage du bois des îles (teck, zingana, azobé, etc.) servant à la fabrication des barattes. Un autre bâtiment (de 200 m<sup>2</sup>) voit le jour dans le prolongement de celui de la rue du Contremont, qui disparaîtra dans un incendie le 18 mars 1965. La Sarl Émile Thiébaud (au capital de 1 320 000 F), créée en 1948, est alors gérée par le fondateur auquel sont associés ses deux fils Émile et Charles et sa fille Jeanne. Employant 45 personnes en 1950, elle fabrique des chaudières à vapeur et réalise des installations complètes de fromageries. Elle occupe 28 ouvriers en 1965 dont 17 à l'atelier de chaudronnerie, équipé de quatre marteaux pneumatiques, de cisailles, meuleuses, disqueuses, postes de soudure à acétylène, chalumeaux au propane, etc. La Sarl demande l'autorisation de rebâtir l'atelier incendié, sur une superficie de près de 900 m<sup>2</sup> (30,66 x 28,60 m), autorisation accordée par l'arrêté préfectoral du 22 juillet 1966 mais demeurant

sans suite. Toutefois, par la suite, la société n'accompagne pas le mouvement général de modernisation des fromageries (avec mécanisation, automatisation et informatisation) au sein d'une branche d'activité en rapide restructuration. En 1995, alors qu'elle est dirigée par Jean Thiébaud, petit-fils du fondateur, assisté de son frère Denis, elle ne compte plus que quatre personnes. En 2013, l'établissement de la SA Thiébaud, référencée dans la rubrique "chaudronnerie nucléaire", est désaffecté.

Période(s) principale(s) : 1er quart 20e siècle (), 2e quart 20e siècle (), 3e quart 20e siècle ()

Dates : 1913 (daté par source, daté par travaux historiques)

Auteur(s) de l'oeuvre : maître d'oeuvre inconnu

## Description

Les bâtiments du 19e siècle et du début du 20e siècle sont en moellons calcaires enduits, les autres font appel au béton. L'entrepôt industriel de la rue du Jura, formant un vaisseau, a une structure en pan de fer avec hourdis de béton coulé et essentage de tôle (des plaques de désensablement). Dans cette rue, la maison et l'atelier ont quatre niveaux (soubassement ou sous-sol, rez-de-chaussée surélevé, étage carré et comble à surcroît), deux seulement pour le corps dans l'angle nord-est (coiffé d'un appentis métallique à croupe) et pour les bâtiments de la rue du Contremont (atelier avec étage de soubassement et rez-de-chaussée surélevé). Les toits sont à longs pans, pignons couverts et tuiles mécaniques, ceux des ateliers et de l'entrepôt étant portés par une charpente métallique. Plusieurs bâtiments préfabriqués métalliques à parois inclinées Fillod servent d'entrepôt rue du Contremont.

## Éléments descriptifs

Matériau(x) du gros-oeuvre, mise en oeuvre et revêtement : calcaire, moellon, enduit ; béton enduit ; fer, pan de fer, essentage de tôle

Matériau(x) de couverture : tuile mécanique, métal en couverture

Étage(s) ou vaisseau(x) : étage de soubassement, rez-de-chaussée surélevé, 1 étage carré, comble à surcroît

Couvrements : charpente métallique apparente

Élévations extérieures : élévation ordonnancée

Type(s) de couverture : toit à longs pans, pignon couvert ; appentis, croupe

Escaliers : escalier dans-oeuvre ; escalier de distribution extérieur : escalier droit, en maçonnerie

Énergies : énergie électrique : achetée

## Statut, intérêt et protection

Statut de la propriété : propriété privée

## Références documentaires

### Documents d'archive

- **Archives départementales du Doubs : 3 P 572 Cadastre napoléonien de la commune de Tréviillers (1812-1938).**

Archives départementales du Doubs : 3 P 572 Cadastre de la commune de Tréviillers (1812-1938).

3 P 572/1 : Registre des états de sections (1812).

3 P 572/2-3 : Matrices cadastrales des propriétés bâties et non bâties (19e siècle).

3 P 572/4 : Matrice cadastrale des propriétés bâties (1882-1910).

3 P 572/6 : Matrice cadastrale des propriétés bâties (1911-1938).

Archives départementales du Doubs, Besançon : 3 p 572

- **Archives départementales du Doubs : 312 W 17 Établissements classés (1957-1968).**

Archives départementales du Doubs : 312 W 17 Établissements classés (1957-1968).

Dossier de la Sarl Thiébaud, à Tréviillers (1965-1966).

Archives départementales du Doubs, Besançon : 312 W 17

### Documents figurés

- **Plan cadastral parcellaire de la commune de Tréviillers, 1811.**

*Plan cadastral parcellaire de la commune de Tréviillers [...] terminé sur le terrain le 15 juin 1811 [...] par M Jeanneney géomètre du cadastre.*

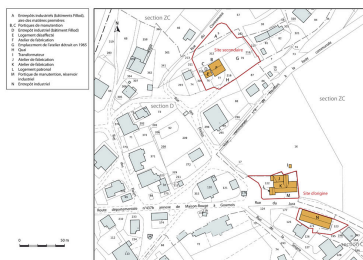
Archives départementales du Doubs, Besançon : 3 P 787

- **Commune de Tréviillers. [Reconstruction d'un atelier par la Sarl Thiébaud]. Plan d'enquête. Cadastre section D, 1965.**  
*Commune de Tréviillers. [Reconstruction d'un atelier par la Sarl Thiébaud]. Plan d'enquête. Cadastre section D, dessin (tirage), s.n., s.d. [1965], 27 x 21 cm, échelle 1/1250.*  
Archives départementales du Doubs, Besançon : 312 W 17
- **Tréviillers. [Reconstruction d'un atelier]. Plan d'une propriété appartenant aux Établissements Thiébaud (S.A.R.L.). Sections D et C du cadastre, 1965.**  
*Tréviillers. [Reconstruction d'un atelier]. Plan d'une propriété appartenant aux Établissements Thiébaud (S.A.R.L.). Sections D et C du cadastre, dessin (tirage), s.n., s.d. [1965], 54 x 83,5 cm, échelle 1/200.*  
Archives départementales du Doubs, Besançon : 312 W 17
- **L'usine à ses débuts vers 1924.**  
*L'usine à ses débuts vers 1924, photographie imprimée, s.n. Publiée dans : Établissements Thiébaud et fromagerie. In : *Au Clos du Doubs*, n° 19, mars-avril 1996, p. 16.*
- **Prises de vues aériennes de l'IGN (20e siècle).**  
Prises de vues aériennes de l'IGN (20e siècle). Consultables en ligne via le site du Géoportail ([www.geoportail.gouv.fr](http://www.geoportail.gouv.fr)).  
Photographies des 6 août 1937, 14 juin 1951, 27 août 1958, 31 octobre 1975.
- **Tréviillers. Vue Aérienne. 37742. Le Haut du Village, milieu 20e siècle.**  
*Tréviillers. Vue Aérienne. 37742. Le Haut du Village, carte postale, s.d. [milieu 20e siècle], Combiér éd. à Mâcon.*

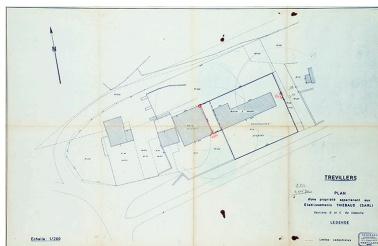
## Bibliographie

- **Établissements Thiébaud et fromagerie, mars-avril 1996.**  
Établissements Thiébaud et fromagerie. In : *Au Clos du Doubs*, n° 19, mars-avril 1996, p. 15-19 : ill.
- **Les Thiébaud et Tréviillers, septembre-octobre 1995.**  
Les Thiébaud et Tréviillers. In : *Au Clos du Doubs*, n° 16, septembre-octobre 1995, p. 19-21 : ill.
- **Vuillet, Bernard. Entre Doubs et Dessoubre. Tome III. Autour de Charquemont et Damprichard, 1991.**  
Vuillet, Bernard. *Entre Doubs et Dessoubre. Tome III. Autour de Charquemont et Damprichard*, d'après la collection de cartes postales de Georges Caille. - Les Gras : B. Vuillet, Villers-le-Lac : G. Caille, 1991. 243 p. : cartes postales ; 31 cm.  
P. 220-223 : ill.

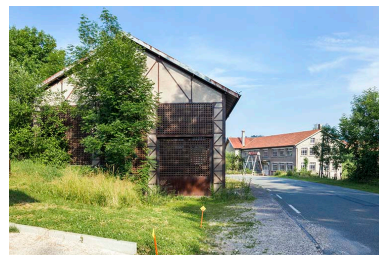
## Illustrations



Plan-masse et de situation.  
Extrait du plan cadastral,  
2013, sections C, D et ZC.



Tréviillers. [Reconstruction d'un  
atelier]. Plan d'une propriété  
appartenant aux Établissements



Site rue du Jura : vue  
d'ensemble depuis l'est.  
Phot. Yves Sancey

Dess. Mathias Papigny  
IVR43\_20142501544NUDA



Site rue du Jura : vue  
d'ensemble depuis le nord.  
Phot. Yves Sancey  
IVR43\_20132501487NUC2A

Thiébaud (S.A.R.L.). Sections  
D et C du cadastre, 1965.  
Phot. Jérôme Mongreville  
IVR43\_20152500550NUC4A



Site rue du Jura : atelier de  
fabrication et portique (façade  
antérieure de trois quarts droite).  
Phot. Yves Sancey  
IVR43\_20132501486NUC2A

IVR43\_20132501479NUC2A



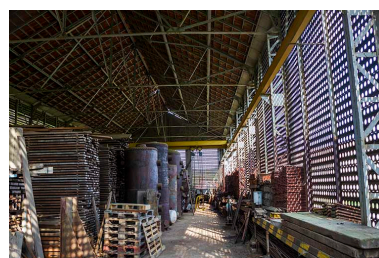
Site rue du Jura : logement, atelier  
de fabrication et portique (façade  
antérieure de trois quarts gauche).  
Phot. Yves Sancey  
IVR43\_20132501482NUC2A



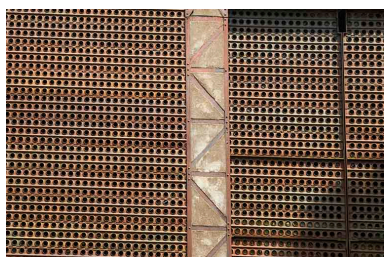
Site rue du Jura : atelier de fabrication  
et logement (façade postérieure).  
Phot. Yves Sancey  
IVR43\_20132502967NUC2A



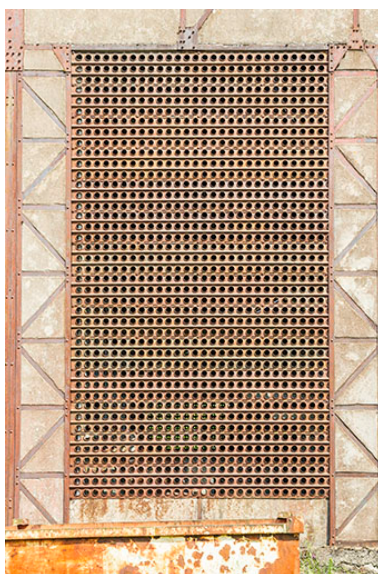
Site rue du Jura : entrepôt industriel,  
vu depuis l'atelier de fabrication.  
Phot. Yves Sancey  
IVR43\_20132501483NUC2A



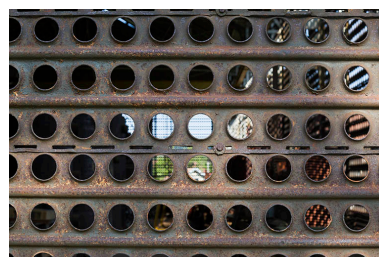
Site rue du Jura : intérieur  
de l'entrepôt industriel.  
Phot. Yves Sancey  
IVR43\_20132501481NUC2A



Site rue du Jura : paroi  
de l'entrepôt industriel  
(plaques de désensablement).  
Phot. Yves Sancey  
IVR43\_20132501484NUC2A



Site rue du Jura : plaque  
de désensablement fermant  
l'entrepôt industriel.  
Phot. Yves Sancey  
IVR43\_20132501485NUC2A



Site rue du Jura : détail d'une  
plaque de désensablement  
fermant l'entrepôt industriel.  
Phot. Yves Sancey  
IVR43\_20132501480NUC2A



Site rue du Contremont : vue d'ensemble depuis le nord. Au premier plan, les bâtiments métalliques à parois inclinées Fillod.  
Phot. Yves Sancey  
IVR43\_20132501436NUC2A



Site rue du Contremont : atelier de fabrication et portique, depuis le nord-est.  
Phot. Yves Sancey  
IVR43\_20132501437NUC2A



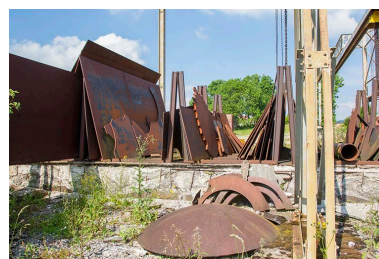
Site rue du Contremont : atelier de fabrication et ancien logement, depuis le sud (façade postérieure).  
Phot. Yves Sancey  
IVR43\_20132501435NUC2A



Site rue du Contremont : forge extérieure.  
Phot. Yves Sancey  
IVR43\_20132501443NUC2A



Site rue du Contremont : portique de manutention.  
Phot. Yves Sancey  
IVR43\_20132501438NUC2A



Site rue du Contremont : stock de plaques métalliques.  
Phot. Yves Sancey  
IVR43\_20132501439NUC2A



Site rue du Contremont : stock de plaques métalliques et chariot.  
Phot. Yves Sancey  
IVR43\_20132501440NUC2A



Site rue du Contremont : chaudières à vapeur.  
Phot. Yves Sancey  
IVR43\_20132501442NUC2A



Site rue du Contremont : bâtiments métalliques à parois inclinées Fillod.  
Phot. Yves Sancey  
IVR43\_20132501441NUC2A

## Dossiers liés

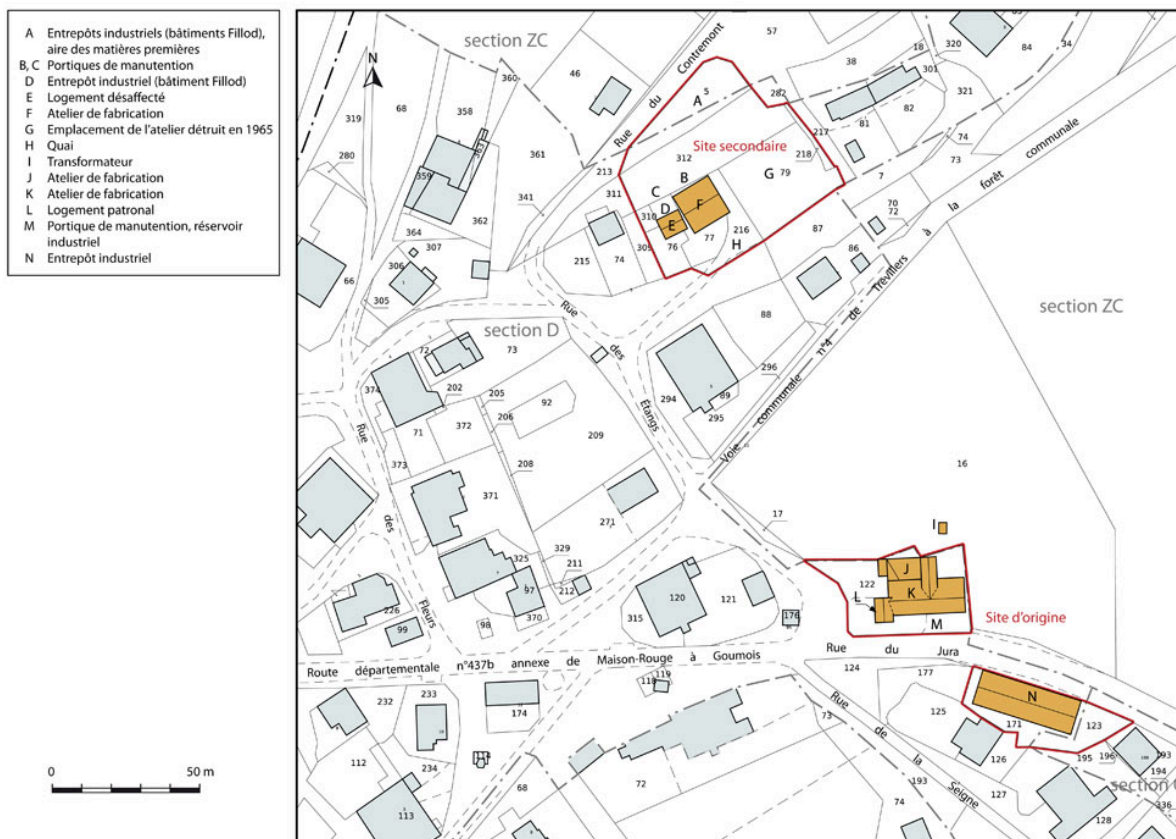
### Dossiers de synthèse :

le Pays horloger et son patrimoine industriel (IA25001311)

### Oeuvre(s) contenue(s) :

Auteur(s) du dossier : Laurent Poupard

Copyright(s) : (c) Région Bourgogne-Franche-Comté, Inventaire du patrimoine



Plan-masse et de situation. Extrait du plan cadastral, 2013, sections C, D et ZC.

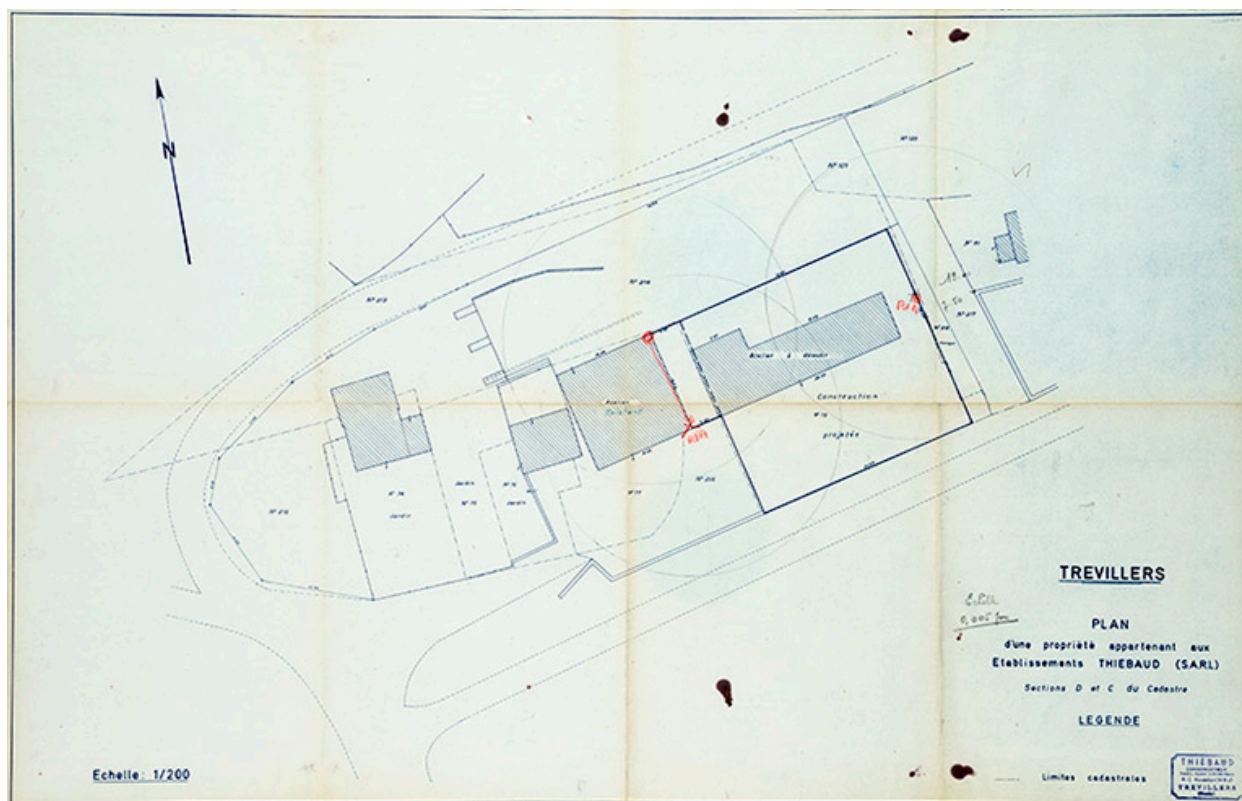
IVR43\_20142501544NUDA

Auteur de l'illustration : Mathias Papigny

Date de prise de vue : 2014

Technique de relevé : reprise de fond ; Échelle : 1/1 000

(c) Région Bourgogne-Franche-Comté, Inventaire du patrimoine ; (c) Ministère des Finances, Service du cadastre  
reproduction soumise à autorisation du titulaire des droits d'exploitation



Tréville. [Reconstruction d'un atelier]. Plan d'une propriété appartenant aux Établissements Thiébaud (S.A.R.L.). Sections D et C du cadastre, 1965.

Référence du document reproduit :

- **Tréville. [Reconstruction d'un atelier]. Plan d'une propriété appartenant aux Établissements Thiébaud (S.A.R.L.). Sections D et C du cadastre, 1965.**  
*Tréville. [Reconstruction d'un atelier]. Plan d'une propriété appartenant aux Établissements Thiébaud (S.A.R.L.). Sections D et C du cadastre, dessin (tirage), s.n., s.d. [1965], 54 x 83,5 cm, échelle 1/200.*  
Archives départementales du Doubs, Besançon : 312 W 17

IVR43\_20152500550NUC4A

Auteur de l'illustration : Jérôme Mongreville

Date de prise de vue : 2015

(c) Région Bourgogne-Franche-Comté, Inventaire du patrimoine  
reproduction soumise à autorisation du titulaire des droits d'exploitation



Site rue du Jura : vue d'ensemble depuis l'est.

IVR43\_20132501479NUC2A

Auteur de l'illustration : Yves Sancey

Date de prise de vue : 2013

(c) Région Bourgogne-Franche-Comté, Inventaire du patrimoine  
reproduction soumise à autorisation du titulaire des droits d'exploitation





Site rue du Jura : vue d'ensemble depuis le nord.

IVR43\_20132501487NUC2A

Auteur de l'illustration : Yves Sancey

Date de prise de vue : 2013

(c) Région Bourgogne-Franche-Comté, Inventaire du patrimoine  
reproduction soumise à autorisation du titulaire des droits d'exploitation



Site rue du Jura : atelier de fabrication et portique (façade antérieure de trois quarts droite).

IVR43\_20132501486NUC2A

Auteur de l'illustration : Yves Sancey

Date de prise de vue : 2013

(c) Région Bourgogne-Franche-Comté, Inventaire du patrimoine  
reproduction soumise à autorisation du titulaire des droits d'exploitation



Site rue du Jura : logement, atelier de fabrication et portique (façade antérieure de trois quarts gauche).

IVR43\_20132501482NUC2A

Auteur de l'illustration : Yves Sancey

Date de prise de vue : 2013

(c) Région Bourgogne-Franche-Comté, Inventaire du patrimoine  
reproduction soumise à autorisation du titulaire des droits d'exploitation



Site rue du Jura : atelier de fabrication et logement (façade postérieure).

IVR43\_20132502967NUC2A

Auteur de l'illustration : Yves Sancey

Date de prise de vue : 2013

(c) Région Bourgogne-Franche-Comté, Inventaire du patrimoine  
reproduction soumise à autorisation du titulaire des droits d'exploitation



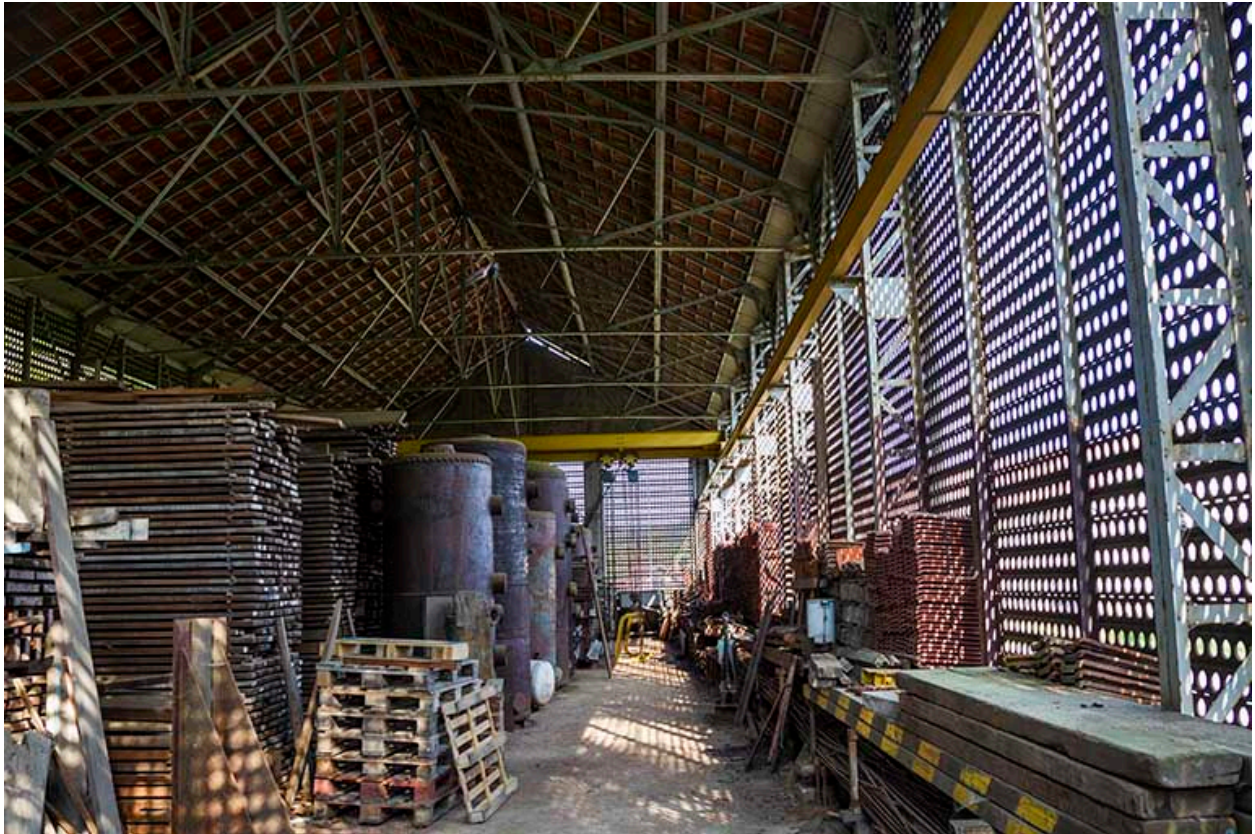
Site rue du Jura : entrepôt industriel, vu depuis l'atelier de fabrication.

IVR43\_20132501483NUC2A

Auteur de l'illustration : Yves Sancey

Date de prise de vue : 2013

(c) Région Bourgogne-Franche-Comté, Inventaire du patrimoine  
reproduction soumise à autorisation du titulaire des droits d'exploitation



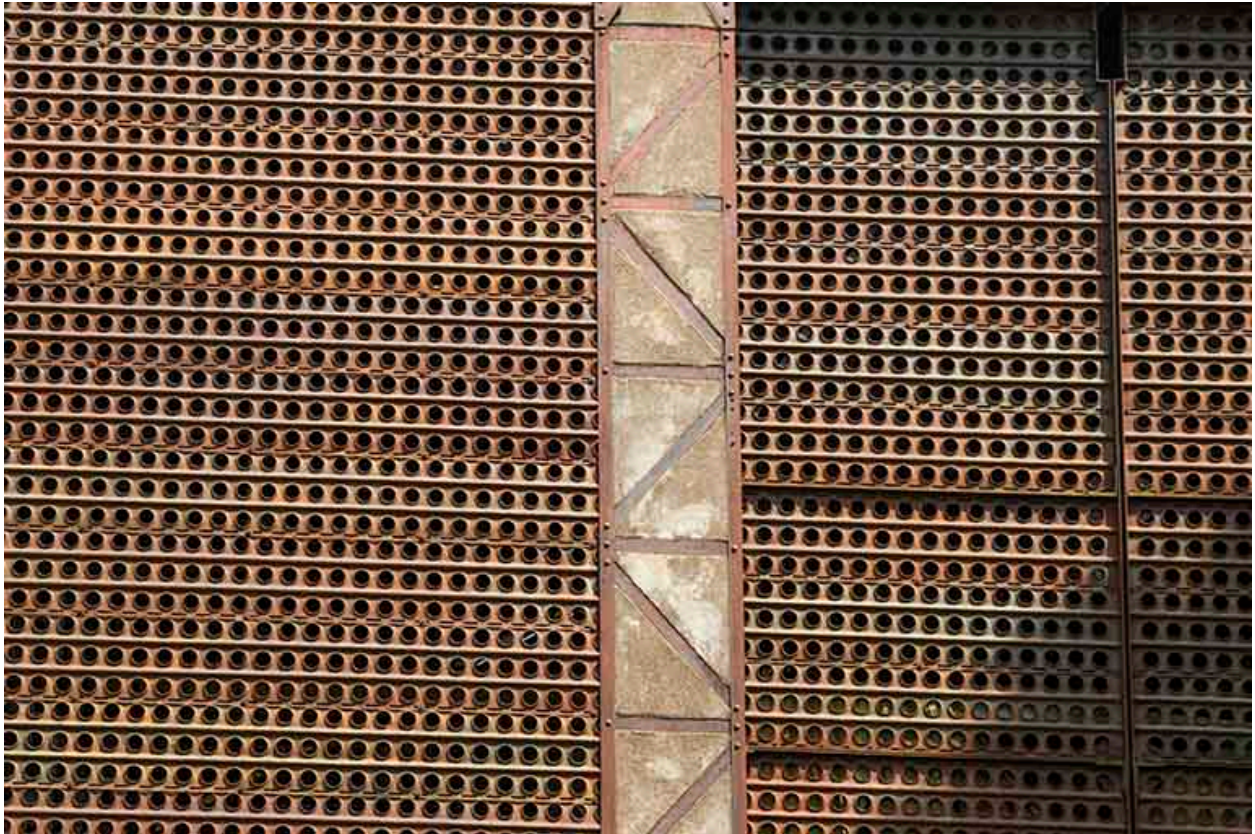
Site rue du Jura : intérieur de l'entrepôt industriel.

IVR43\_20132501481NUC2A

Auteur de l'illustration : Yves Sancey

Date de prise de vue : 2013

(c) Région Bourgogne-Franche-Comté, Inventaire du patrimoine  
reproduction soumise à autorisation du titulaire des droits d'exploitation



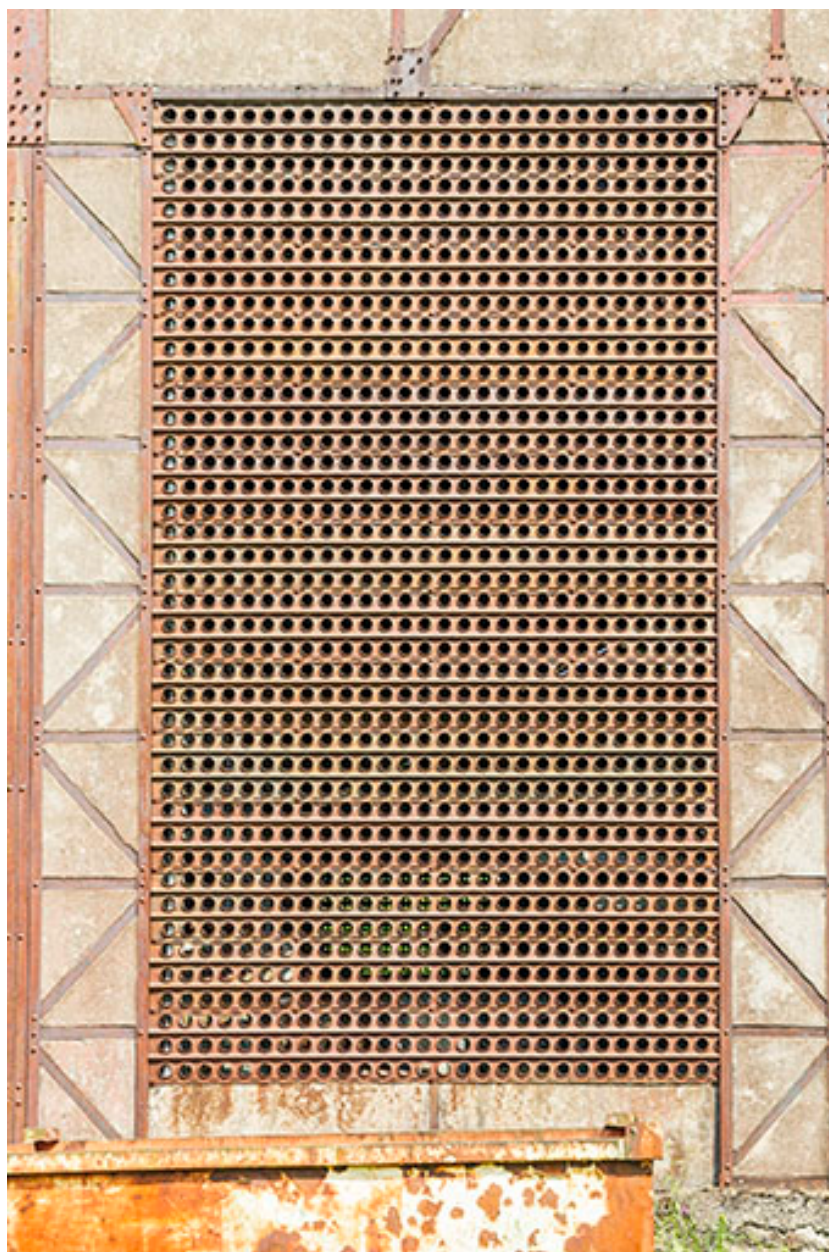
Site rue du Jura : paroi de l'entrepôt industriel (plaques de désensablement).

IVR43\_20132501484NUC2A

Auteur de l'illustration : Yves Sancey

Date de prise de vue : 2013

(c) Région Bourgogne-Franche-Comté, Inventaire du patrimoine  
reproduction soumise à autorisation du titulaire des droits d'exploitation



Site rue du Jura : plaque de désensablement fermant l'entrepôt industriel.

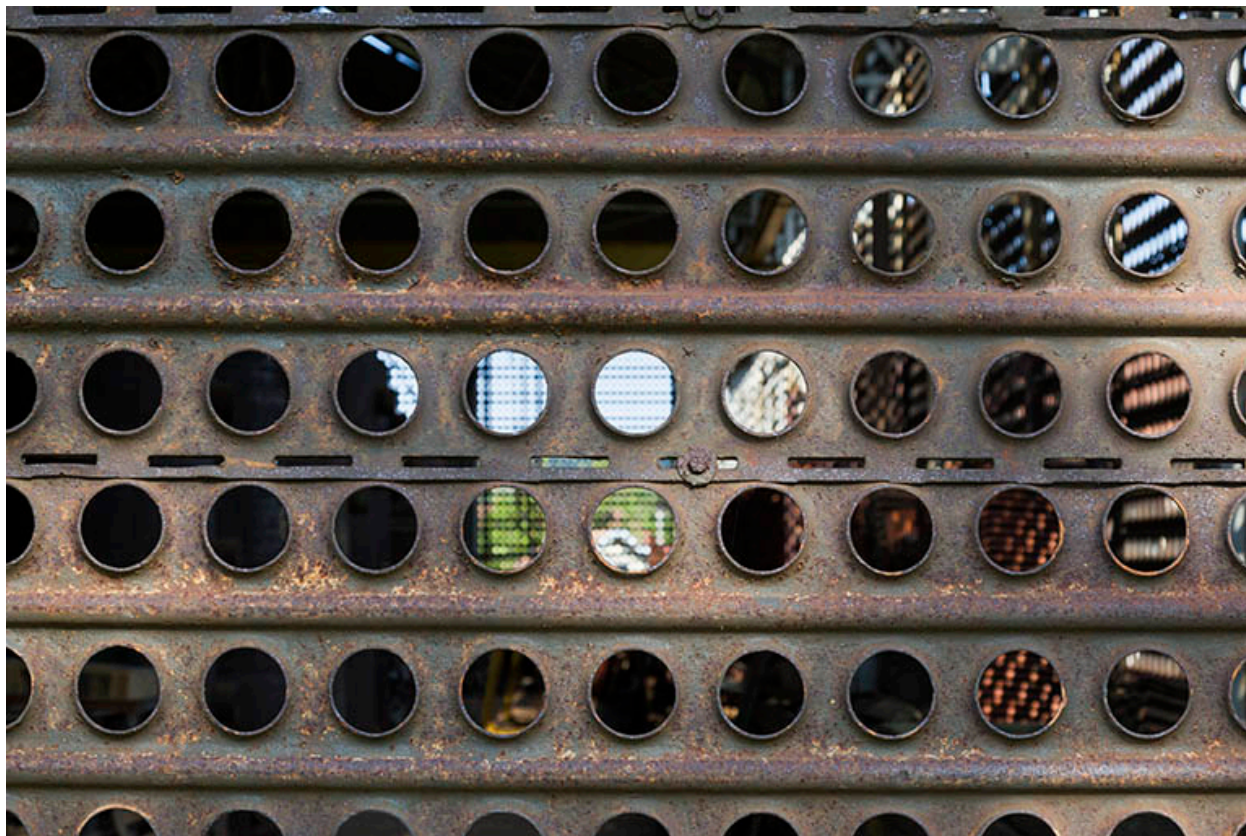
IVR43\_20132501485NUC2A

Auteur de l'illustration : Yves Sancey

Date de prise de vue : 2013

(c) Région Bourgogne-Franche-Comté, Inventaire du patrimoine  
reproduction soumise à autorisation du titulaire des droits d'exploitation





Site rue du Jura : détail d'une plaque de désensablement fermant l'entrepôt industriel.

IVR43\_20132501480NUC2A

Auteur de l'illustration : Yves Sancey

Date de prise de vue : 2013

(c) Région Bourgogne-Franche-Comté, Inventaire du patrimoine  
reproduction soumise à autorisation du titulaire des droits d'exploitation



Site rue du Contremont : vue d'ensemble depuis le nord. Au premier plan, les bâtiments métalliques à parois inclinées Fillod.

IVR43\_20132501436NUC2A

Auteur de l'illustration : Yves Sancey

Date de prise de vue : 2013

(c) Région Bourgogne-Franche-Comté, Inventaire du patrimoine  
reproduction soumise à autorisation du titulaire des droits d'exploitation



Site rue du Contremont : atelier de fabrication et portique, depuis le nord-est.

IVR43\_20132501437NUC2A

Auteur de l'illustration : Yves Sancey

Date de prise de vue : 2013

(c) Région Bourgogne-Franche-Comté, Inventaire du patrimoine  
reproduction soumise à autorisation du titulaire des droits d'exploitation



Site rue du Contremont : atelier de fabrication et ancien logement, depuis le sud (façade postérieure).

IVR43\_20132501435NUC2A

Auteur de l'illustration : Yves Sancey

Date de prise de vue : 2013

(c) Région Bourgogne-Franche-Comté, Inventaire du patrimoine  
reproduction soumise à autorisation du titulaire des droits d'exploitation



Site rue du Contremont : forge extérieure.

IVR43\_20132501443NUC2A

Auteur de l'illustration : Yves Sancey

Date de prise de vue : 2013

(c) Région Bourgogne-Franche-Comté, Inventaire du patrimoine  
reproduction soumise à autorisation du titulaire des droits d'exploitation



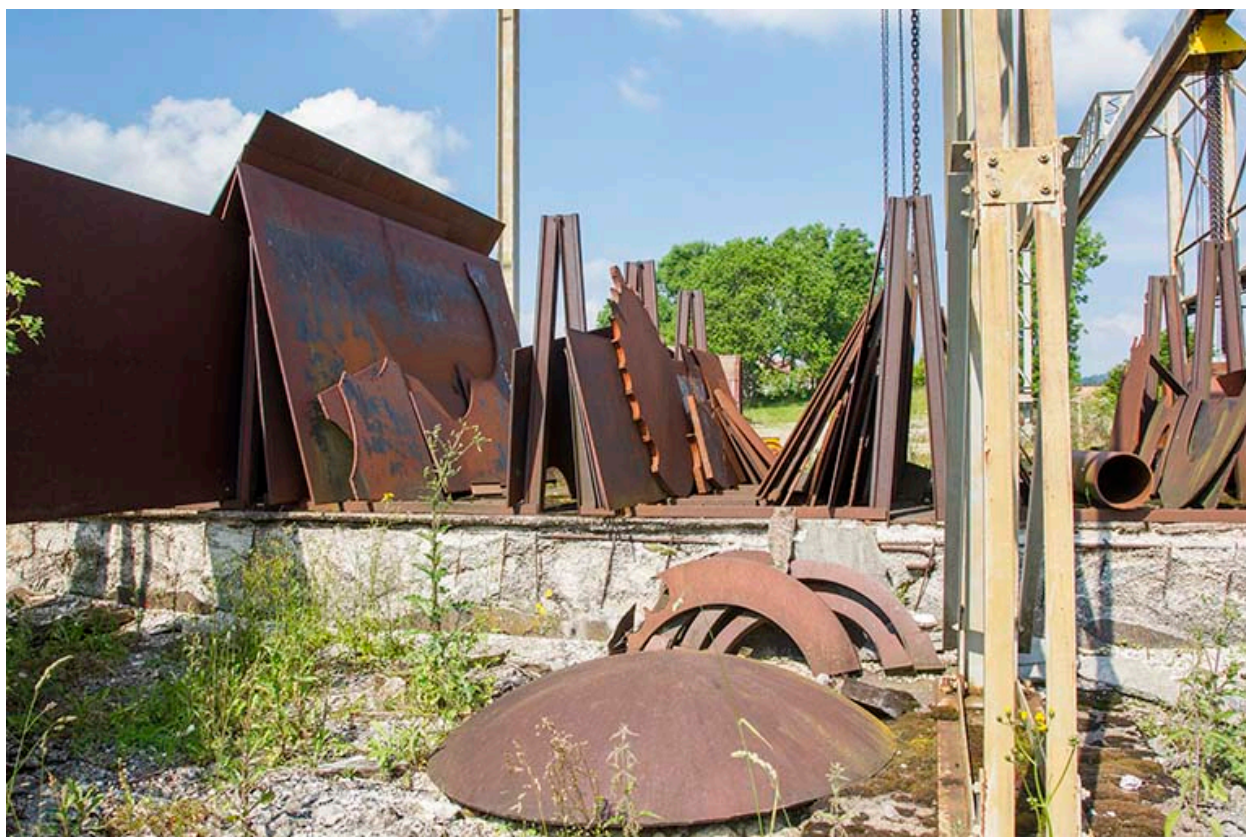
Site rue du Contremont : portique de manutention.

IVR43\_20132501438NUC2A

Auteur de l'illustration : Yves Sancey

Date de prise de vue : 2013

(c) Région Bourgogne-Franche-Comté, Inventaire du patrimoine  
reproduction soumise à autorisation du titulaire des droits d'exploitation



Site rue du Contremont : stock de plaques métalliques.

IVR43\_20132501439NUC2A

Auteur de l'illustration : Yves Sancey

Date de prise de vue : 2013

(c) Région Bourgogne-Franche-Comté, Inventaire du patrimoine  
reproduction soumise à autorisation du titulaire des droits d'exploitation



Site rue du Contremont : stock de plaques métalliques et chariot.

IVR43\_20132501440NUC2A

Auteur de l'illustration : Yves Sancey

Date de prise de vue : 2013

(c) Région Bourgogne-Franche-Comté, Inventaire du patrimoine  
reproduction soumise à autorisation du titulaire des droits d'exploitation





Site rue du Contremont : chaudières à vapeur.

IVR43\_20132501442NUC2A

Auteur de l'illustration : Yves Sancey

Date de prise de vue : 2013

(c) Région Bourgogne-Franche-Comté, Inventaire du patrimoine  
reproduction soumise à autorisation du titulaire des droits d'exploitation



Site rue du Contremont : bâtiments métalliques à parois inclinées Fillod.

IVR43\_20132501441NUC2A

Auteur de l'illustration : Yves Sancey

Date de prise de vue : 2013

(c) Région Bourgogne-Franche-Comté, Inventaire du patrimoine  
reproduction soumise à autorisation du titulaire des droits d'exploitation