

Franche-Comté, Doubs  
Charquemont  
13 rue Jean Moulin

## usine d'horlogerie (usine de montres) Jean-Louis Frésard

### Références du dossier

Numéro de dossier : IA25001183  
Date de l'enquête initiale : 2013  
Date(s) de rédaction : 2014  
Cadre de l'étude : patrimoine industriel patrimoine industriel du Doubs  
Degré d'étude : étudié

### Désignation

Dénomination : usine d'horlogerie  
Précision sur la dénomination : usine de montres  
Appellation : usine Jean-Louis Frésard  
Parties constituantes non étudiées : atelier de fabrication, bureau, magasin industriel, entrepôt industriel, stationnement, jardin

### Compléments de localisation

Milieu d'implantation : en ville  
Références cadastrales : 2014, AB, 407, 408

### Historique

Arrière-arrière-petits-fils de Clément Frésard, arrière-petit-fils d'Aster, petit-fils de Victorin et fils de Fernand, Jean-Louis Frésard représente la cinquième génération d'horlogers de cette famille. Domicilié 4 rue Mermoz, il débute sa carrière comme horloger-remonteur pour la société France Montres, réunissant les établissements Herbelin et Georges Monnin de Charquemont, Parent et Marguet de Villers-le-Lac. Cette société est installée au 8 rue de l'Eglise, chez Monnin. En 1975, il s'établit rhabilleur dans l'atelier Briot-Amstutz (30 Grande Rue, montres Fedex), où il est rejoint en 1977 par son fils Fabrice. Il transfère ensuite, pendant un ou deux ans, son entreprise au 21 rue Victor Hugo, dans la maison familiale alors occupée par son frère Jacques (à la tête de l'entreprise Sarlux), juste à côté de l'habitation qu'il s'est fait construire en 1973-1974 au 12 rue Jean Moulin.

En 1982, il fait bâtir par l'entreprise de maçonnerie Salvi (de Damprichard), de l'autre côté de la rue Jean Moulin, une usine dont il a dressé les plans, prévoyant de pouvoir éventuellement la transformer un jour en habitation. Il la fait agrandir par le même entrepreneur en 1990 : un nouvel atelier de fabrication est construit au nord-ouest, l'ancien étant transformé en bureaux. La société fabrique des montres sous la marque Jean-Louis Frésard et exploite un important stock de pièces détachées et fournitures pour réparer ou réaliser des montres mécaniques et automatiques. En 2013, la Sarl Jean-Louis Frésard, fondée le 1er novembre 1986 et disposant d'un capital de 31 000 €, est dirigée par son fils Fabrice et compte quatre personnes (après en avoir employé une vingtaine dans les années 1990).

Période(s) principale(s) : 4e quart 20e siècle ()

Dates : 1982 (daté par tradition orale), 1990 (daté par tradition orale)

Auteur(s) de l'oeuvre : Jean-Louis Frésard (auteur commanditaire, attribution par tradition orale), Salvi (entrepreneur, attribution par tradition orale)

### Description

Les deux corps de bâtiments ont des murs en parpaings de béton enduit, avec essentage de matériau synthétique sur le pignon nord-ouest. Ils sont en rez-de-chaussée avec étage de comble sur celui d'origine et comble à surcroît sur l'autre

(desservis par un escalier droit en béton). Ils sont coiffés chacun d'un toit à longs pans et pignons couverts, à couverture de tuiles mécaniques.

### Eléments descriptifs

Matériau(x) du gros-oeuvre, mise en oeuvre et revêtement : béton, parpaing de béton, enduit ; essentage de matériau synthétique

Matériau(x) de couverture : tuile mécanique

Étage(s) ou vaisseau(x) : en rez-de-chaussée, comble à surcroît

Type(s) de couverture : toit à longs pans, pignon couvert

Escaliers : escalier dans-oeuvre : escalier droit, en maçonnerie

Énergies : énergie électrique : achetée

### Statut, intérêt et protection

Statut de la propriété : propriété privée

### Références documentaires

#### Multimedia

- **Annuaire des Entreprises de France, le fichier national des chambres de commerce et d'industrie.**  
*Annuaire des Entreprises de France*, le fichier national des chambres de commerce et d'industrie.  
Notice sur la Sarl Jean-Louis Frésard (consultation : 18 septembre 2012).

#### Liens web

- Horlogerie Jean-Louis Frésard : <http://www.fresardwatch.com/>

### Illustrations



Plan-masse et de situation. Extrait du plan cadastral, 2015, section AB.  
Dess. Mathias Papigny  
IVR43\_20152500607NUDA



Vue d'ensemble, depuis le sud.  
Phot. Jérôme Mongreville  
IVR43\_20142500236NUC4A



Vue d'ensemble, depuis l'ouest (façades postérieure et latérale gauche).  
Phot. Jérôme Mongreville  
IVR43\_20142500237NUC4A



Intérieur de l'atelier.  
Phot. Jérôme Mongreville  
IVR43\_20142500238NUC4A



Postes de travail, derrière les fenêtres.  
Phot. Jérôme Mongreville  
IVR43\_20142500239NUC4A



Postes de travail, derrière les fenêtres.  
Phot. Jérôme Mongreville  
IVR43\_20142500240NUC4A



Horlogers à leur poste de travail.  
Phot. Jérôme Mongreville  
IVR43\_20142500241NUC4A



Horloger au travail.  
Phot. Jérôme Mongreville  
IVR43\_20142500245NUC4A



Horloger au travail.  
Phot. Jérôme Mongreville  
IVR43\_20142500242NUC4A



Horloger au travail.  
Phot. Jérôme Mongreville  
IVR43\_20142500244NUC4A



Horloger au travail.  
Phot. Jérôme Mongreville  
IVR43\_20142500243NUC4A



Horloger au travail.  
Phot. Jérôme Mongreville  
IVR43\_20142500246NUC4A



Horloger au travail.  
Phot. Jérôme Mongreville  
IVR43\_20142500247NUC4A



Horloger au travail.  
Phot. Jérôme Mongreville  
IVR43\_20142500249NUC4A



Horloger muni de sa loupe (appelée  
microscope ou "microsse").  
Phot. Jérôme Mongreville  
IVR43\_20142500250NUC4A



Horlogers au travail.  
Phot. Jérôme Mongreville  
IVR43\_20142500248NUC4A



Horloger au travail.  
Phot. Jérôme Mongreville  
IVR43\_20142500251NUC4A



Horloger au travail.  
Phot. Jérôme Mongreville  
IVR43\_20142500253NUC4A



Horloger au travail.  
Phot. Jérôme Mongreville  
IVR43\_20142500252NUC4A



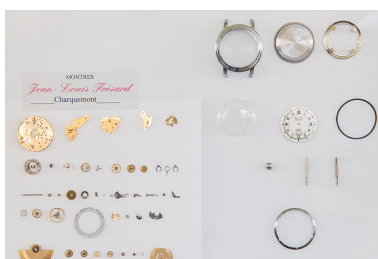
Horloger au travail.  
Phot. Jérôme Mongreville  
IVR43\_20142500254NUC4A



Horlogère au travail.  
Phot. Jérôme Mongreville  
IVR43\_20142500255NUC4A



Horlogère au travail.  
Phot. Jérôme Mongreville  
IVR43\_20142500256NUC4A



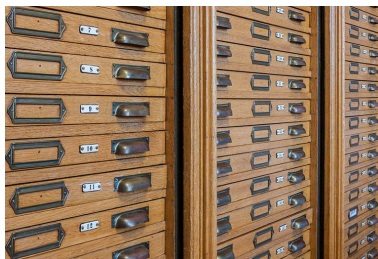
Pièces constitutives  
d'une montre mécanique.  
Phot. Jérôme Mongreville  
IVR43\_20142500259NUC4A



Mouvements de montre  
mécanique en différents calibres.  
Phot. Jérôme Mongreville  
IVR43\_20142500258NUC4A



Layette d'horloger.  
Phot. Jérôme Mongreville  
IVR43\_20142500260NUC4A



Layette d'horloger : détail des tiroirs.  
Phot. Jérôme Mongreville  
IVR43\_20142500261NUC4A



Layette d'horloger : tiroirs ouverts  
présentant montres et mouvements.  
Phot. Jérôme Mongreville  
IVR43\_20142500257NUC4A



Montres Jean-Louis Frésard.  
Phot. Jérôme Mongreville  
IVR43\_20142500310NUC4A



Montres Jean-Louis Frésard.  
Phot. Jérôme Mongreville  
IVR43\_20142500311NUC4A



Montre Jean-Louis Frésard.  
Phot. Jérôme Mongreville  
IVR43\_20142500312NUC4A



Montre Jean-Louis Frésard :  
inscriptions sur le fond.  
Phot. Jérôme Mongreville  
IVR43\_20142500308NUC4A



Montre Jean-Louis Frésard :  
inscriptions sur le fond.  
Phot. Jérôme Mongreville  
IVR43\_20142500309NUC4A

## Dossiers liés

### Dossiers de synthèse :

le Pays horloger et son patrimoine industriel (IA25001311)

l'horlogerie à Charquemont (IA25001320) Franche-Comté, Doubs, Charquemont

l'horlogerie dans le Haut-Doubs (Pays horloger) (IA25001994)

### Oeuvre(s) contenue(s) :

Auteur(s) du dossier : Laurent Poupard

Copyright(s) : (c) Région Bourgogne-Franche-Comté, Inventaire du patrimoine



Plan-masse et de situation. Extrait du plan cadastral, 2015, section AB.

IVR43\_20152500607NUDA

Auteur de l'illustration : Mathias Papigny

Date de prise de vue : 2015

Technique de relevé : reprise de fond ; Échelle : 1/1 000

(c) Région Bourgogne-Franche-Comté, Inventaire du patrimoine ; (c) Ministère des Finances, Service du cadastre  
reproduction soumise à autorisation du titulaire des droits d'exploitation



Vue d'ensemble, depuis le sud.

IVR43\_20142500236NUC4A

Auteur de l'illustration : Jérôme Mongreville

Date de prise de vue : 2014

(c) Région Bourgogne-Franche-Comté, Inventaire du patrimoine  
reproduction soumise à autorisation du titulaire des droits d'exploitation





Vue d'ensemble, depuis l'ouest (façades postérieure et latérale gauche).

IVR43\_20142500237NUC4A

Auteur de l'illustration : Jérôme Mongreville

Date de prise de vue : 2014

(c) Région Bourgogne-Franche-Comté, Inventaire du patrimoine  
reproduction soumise à autorisation du titulaire des droits d'exploitation



Intérieur de l'atelier.

IVR43\_20142500238NUC4A

Auteur de l'illustration : Jérôme Mongreville

Date de prise de vue : 2014

(c) Région Bourgogne-Franche-Comté, Inventaire du patrimoine  
reproduction soumise à autorisation du titulaire des droits d'exploitation



Postes de travail, derrière les fenêtres.

IVR43\_20142500239NUC4A

Auteur de l'illustration : Jérôme Mongreville

Date de prise de vue : 2014

(c) Région Bourgogne-Franche-Comté, Inventaire du patrimoine  
reproduction soumise à autorisation du titulaire des droits d'exploitation



Postes de travail, derrière les fenêtres.

IVR43\_20142500240NUC4A

Auteur de l'illustration : Jérôme Mongreville

Date de prise de vue : 2014

(c) Région Bourgogne-Franche-Comté, Inventaire du patrimoine  
reproduction soumise à autorisation du titulaire des droits d'exploitation



Horlogers à leur poste de travail.

IVR43\_20142500241NUC4A

Auteur de l'illustration : Jérôme Mongreville

Date de prise de vue : 2014

(c) Région Bourgogne-Franche-Comté, Inventaire du patrimoine  
reproduction soumise à autorisation du titulaire des droits d'exploitation



Horloger au travail.

IVR43\_20142500245NUC4A

Auteur de l'illustration : Jérôme Mongreville

Date de prise de vue : 2014

(c) Région Bourgogne-Franche-Comté, Inventaire du patrimoine  
reproduction soumise à autorisation du titulaire des droits d'exploitation



Horloger au travail.

IVR43\_20142500242NUC4A

Auteur de l'illustration : Jérôme Mongreville

Date de prise de vue : 2014

(c) Région Bourgogne-Franche-Comté, Inventaire du patrimoine  
reproduction soumise à autorisation du titulaire des droits d'exploitation



Horloger au travail.

IVR43\_20142500244NUC4A

Auteur de l'illustration : Jérôme Mongreville

Date de prise de vue : 2014

(c) Région Bourgogne-Franche-Comté, Inventaire du patrimoine  
reproduction soumise à autorisation du titulaire des droits d'exploitation





Horloger au travail.

IVR43\_20142500243NUC4A

Auteur de l'illustration : Jérôme Mongreville

Date de prise de vue : 2014

(c) Région Bourgogne-Franche-Comté, Inventaire du patrimoine  
reproduction soumise à autorisation du titulaire des droits d'exploitation



Horloger au travail.

IVR43\_20142500246NUC4A

Auteur de l'illustration : Jérôme Mongreville

Date de prise de vue : 2014

(c) Région Bourgogne-Franche-Comté, Inventaire du patrimoine  
reproduction soumise à autorisation du titulaire des droits d'exploitation



Horloger au travail.

IVR43\_20142500247NUC4A

Auteur de l'illustration : Jérôme Mongreville

Date de prise de vue : 2014

(c) Région Bourgogne-Franche-Comté, Inventaire du patrimoine  
reproduction soumise à autorisation du titulaire des droits d'exploitation



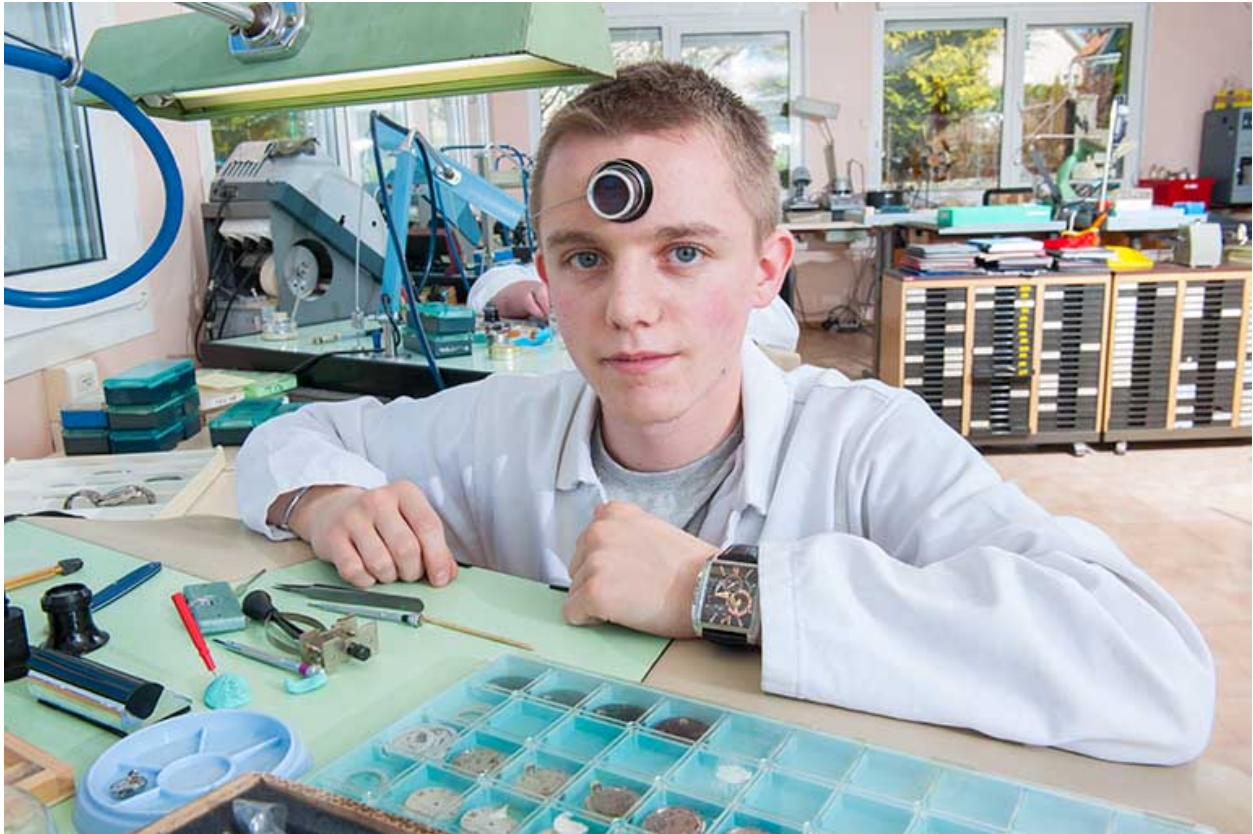
Horloger au travail.

IVR43\_20142500249NUC4A

Auteur de l'illustration : Jérôme Mongreville

Date de prise de vue : 2014

(c) Région Bourgogne-Franche-Comté, Inventaire du patrimoine  
reproduction soumise à autorisation du titulaire des droits d'exploitation



Horloger muni de sa loupe (appelée microscope ou " microsse ").

IVR43\_20142500250NUC4A

Auteur de l'illustration : Jérôme Mongreville

Date de prise de vue : 2014

(c) Région Bourgogne-Franche-Comté, Inventaire du patrimoine  
reproduction soumise à autorisation du titulaire des droits d'exploitation



Horlogers au travail.

IVR43\_20142500248NUC4A

Auteur de l'illustration : Jérôme Mongreville

Date de prise de vue : 2014

(c) Région Bourgogne-Franche-Comté, Inventaire du patrimoine  
reproduction soumise à autorisation du titulaire des droits d'exploitation



Horloger au travail.

IVR43\_20142500251NUC4A

Auteur de l'illustration : Jérôme Mongreville

Date de prise de vue : 2014

(c) Région Bourgogne-Franche-Comté, Inventaire du patrimoine  
reproduction soumise à autorisation du titulaire des droits d'exploitation



Horloger au travail.

IVR43\_20142500253NUC4A

Auteur de l'illustration : Jérôme Mongreville

Date de prise de vue : 2014

(c) Région Bourgogne-Franche-Comté, Inventaire du patrimoine  
reproduction soumise à autorisation du titulaire des droits d'exploitation





Horloger au travail.

IVR43\_20142500252NUC4A

Auteur de l'illustration : Jérôme Mongreville

Date de prise de vue : 2014

(c) Région Bourgogne-Franche-Comté, Inventaire du patrimoine  
reproduction soumise à autorisation du titulaire des droits d'exploitation



Horloger au travail.

IVR43\_20142500254NUC4A

Auteur de l'illustration : Jérôme Mongreville

Date de prise de vue : 2014

(c) Région Bourgogne-Franche-Comté, Inventaire du patrimoine  
reproduction soumise à autorisation du titulaire des droits d'exploitation



Horlogère au travail.

IVR43\_20142500255NUC4A

Auteur de l'illustration : Jérôme Mongreville

Date de prise de vue : 2014

(c) Région Bourgogne-Franche-Comté, Inventaire du patrimoine  
reproduction soumise à autorisation du titulaire des droits d'exploitation



Horlogère au travail.

IVR43\_20142500256NUC4A

Auteur de l'illustration : Jérôme Mongreville

Date de prise de vue : 2014

(c) Région Bourgogne-Franche-Comté, Inventaire du patrimoine  
reproduction soumise à autorisation du titulaire des droits d'exploitation



Pièces constitutives d'une montre mécanique.

IVR43\_20142500259NUC4A

Auteur de l'illustration : Jérôme Mongreville

Date de prise de vue : 2014

(c) Région Bourgogne-Franche-Comté, Inventaire du patrimoine  
reproduction soumise à autorisation du titulaire des droits d'exploitation



Mouvements de montre mécanique en différents calibres.

IVR43\_20142500258NUC4A

Auteur de l'illustration : Jérôme Mongreville

Date de prise de vue : 2014

(c) Région Bourgogne-Franche-Comté, Inventaire du patrimoine  
reproduction soumise à autorisation du titulaire des droits d'exploitation



Layette d'horloger.

IVR43\_20142500260NUC4A

Auteur de l'illustration : Jérôme Mongreville

Date de prise de vue : 2014

(c) Région Bourgogne-Franche-Comté, Inventaire du patrimoine  
reproduction soumise à autorisation du titulaire des droits d'exploitation



Layette d'horloger : détail des tiroirs.

IVR43\_20142500261NUC4A

Auteur de l'illustration : Jérôme Mongreville

Date de prise de vue : 2014

(c) Région Bourgogne-Franche-Comté, Inventaire du patrimoine  
reproduction soumise à autorisation du titulaire des droits d'exploitation





Layette d'horloger : tiroirs ouverts présentant montres et mouvements.

IVR43\_20142500257NUC4A

Auteur de l'illustration : Jérôme Mongreville

Date de prise de vue : 2014

(c) Région Bourgogne-Franche-Comté, Inventaire du patrimoine  
reproduction soumise à autorisation du titulaire des droits d'exploitation



Montres Jean-Louis Frésard.

IVR43\_20142500310NUC4A

Auteur de l'illustration : Jérôme Mongreville

Date de prise de vue : 2014

(c) Région Bourgogne-Franche-Comté, Inventaire du patrimoine  
reproduction soumise à autorisation du titulaire des droits d'exploitation



Montres Jean-Louis Frésard.

IVR43\_20142500311NUC4A

Auteur de l'illustration : Jérôme Mongreville

Date de prise de vue : 2014

(c) Région Bourgogne-Franche-Comté, Inventaire du patrimoine  
reproduction soumise à autorisation du titulaire des droits d'exploitation



Montre Jean-Louis Frésard.

IVR43\_20142500312NUC4A

Auteur de l'illustration : Jérôme Mongreville

Date de prise de vue : 2014

(c) Région Bourgogne-Franche-Comté, Inventaire du patrimoine  
reproduction soumise à autorisation du titulaire des droits d'exploitation



Montre Jean-Louis Frésard : inscriptions sur le fond.

IVR43\_20142500308NUC4A

Auteur de l'illustration : Jérôme Mongreville

Date de prise de vue : 2014

(c) Région Bourgogne-Franche-Comté, Inventaire du patrimoine  
reproduction soumise à autorisation du titulaire des droits d'exploitation



Montre Jean-Louis Frésard : inscriptions sur le fond.

IVR43\_20142500309NUC4A

Auteur de l'illustration : Jérôme Mongreville

Date de prise de vue : 2014

(c) Région Bourgogne-Franche-Comté, Inventaire du patrimoine  
reproduction soumise à autorisation du titulaire des droits d'exploitation